

TARIM KESİMİNDEKİ GİZLİ İŞSİZLİK VE EKONOMİK GELİŞME YÖNÜNDEN ÖNEMİ

Kutlu Y. ZORAL (1)

Araştırmalar az gelişmiş ülkelerde tarım kesiminde faal işgücü fazlalığının bulunduğunu ve işgücünün marjinal ürünün, diğer bir deyimle marjinal prodüktivitesinin sıfır veya sıfıra yakın olduğunu ortaya koymaktadır (Zoral, 1970). Hatta bazı ekonomistler, daha da ileri giderek, az gelişmiş ekonomilerin tarım kesiminde faaal işgücünün marjinal verimliliğinin negatife dönüştüğünü iddia etmekteydiler (Yewis, 1958). Az gelişmiş ülke tarımında "gizli işsizlik" terimiyle nitlenen ve çalışır görünen fakat üretime katkısı olmayan bu

işgücü potansiyelinin etkin bir şekilde kullanarak ekonomiyi geliştirmenin mümkün olabileceğini ileri süren ekonomistler vardır. Bunlara göre, az gelişmiş ekonomilerdeki gizli işsizlik ekonominin kalkınmasını önleyen bir faktör değildir. Aksine az gelişmiş ekonomilerin kalkınma çabasını gerçekleştirmede kullanılabilir başlıca kaynaklardan biridir (Lewis, 1954). Bu nedenle az gelişmiş ekonomilerde görülen gizli işsizliğin ekonomik gelişmeye nasıl bir katkıda bulunabileceğini incelemek faydalı olacaktır.

A- GİZLİ İŞSİZLİK NEDİR?

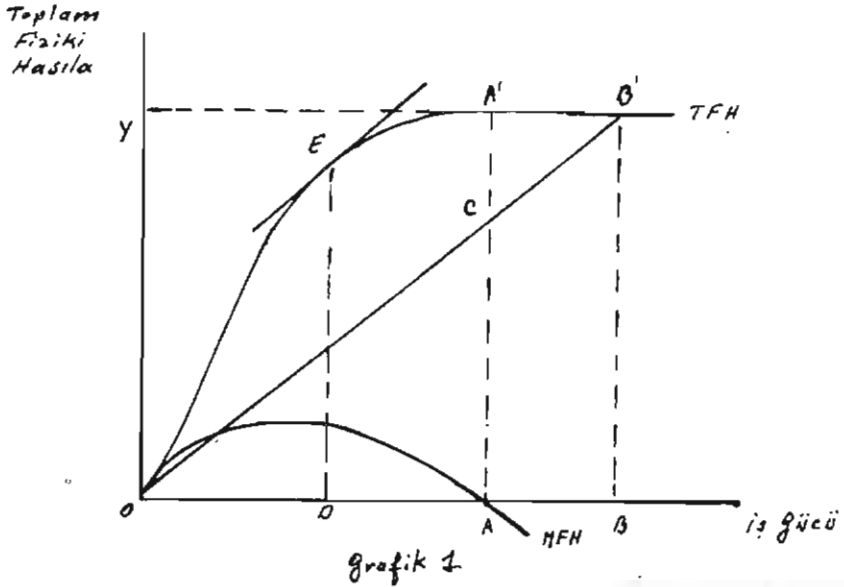
Diğer kesimlerde olduğu gibi, tarım kesiminde de bir ürünün elde edilebilmesi için üretim kaynaklarının bir sevk ve idare altında düzenli bir biçimde kullanılması gerekmektedir. Me-seleyi basitleştirmek için, üretimde kullanılan gerekli kaynakların işgücü ile araziden ibaret olduğunu farzedelim. Bu kaynaklardan biri sabit tutulurken diğeri devamlı olarak artırıldığında toplam üretim önce artan bir hızla çoğalır, sonra toplam üretimdeki artış hızı yavaş

yavaş düşmeye başlar, değişken kaynağın kullanılan miktarları daha da artırıldığında, bir noktadan sonra, üretimdeki artış sıfıra düşer. Üretim teknolojisinde bir değişme olmadığı sürece, sabit üretim kaynağı ve artırılarak kullanılan değişken kaynak bileşimiyle üretim (sürekli olarak) artırılmaz, zira "azalan randımanlar kanunu" üretimin belli bir noktadan sonra artmasına mani olur (1).

(1) Atatürk Üniversitesi Ziraat Fakültesi Ziraat Ekonomi Bölümü Öğretim Üyesi
Dergi Komisyonuna geliş tarihi: 8.9.1973.

Az gelişmiş ülkelerde tarım arazisi bir veridir (1), belli miktarı ile sabit üretim kaynağı durumundadır. Tarıma elverişli arazileri artırmak imkânı mevcut değildir. Üretim faktöründen diğeri, yani işgücü, tarımdaki toplam nüfusun durumuna bağlıdır. Bu nüfus arttığı sürece faal tarım nüfusu da artmakta, başka kesimlere aktarılma olanağı bulunmayınca bu ilâve

nüfus tarım kesiminde geçimini sağlamak için arzi zabıt olan arazi üzerinde çalışmaya mecbur kalmaktadır. Eğer zamanla teknolojik gelişme tarımsal üretim fonksiyonunu değiştirmemiş ise genişletilmesi mümkün olmayan arazi üzerinden alınan toplam üründe kesin olarak azalan randımanlar kanununun tesiri görülmektedir. Bu durum aşağıdaki grafikte gösterilmiştir.



Tarımda çalışan işgücü miktarı arttığı sürece grafikte görüldüğü gibi önce toplam fiziki hasıla artmakta, ancak işgücü miktarı OA seviyesine geldikten sonra üretime iştirak eden ilave işgücü toplam fiziki hasılayı artırmakta veya toplam fiziki hasılanın azalmasına sebep olmaktadır. Makro

anlamdaki bir üretim fonksiyonu için TFH'nın maksimumdan sonra azalması söz konusu olmayacağına göre OY mesafesi ile gösterilen toplam fiziki hasıla A noktasından sonra artan işgücü için aynı seviyede kalacak demektir. Diğer bir ifadeyle AB miktarındaki işgücü tarım kesiminde çalış-

(1) Az gelişmiş ülkelerde arazi bir veridir diyoruz. Zira, bazı ekonomistler gelişmiş ekonomilerde teknolojik değişmelerin arazi arzını artırıcı yönde tesir gösterdiğini iddia etmektedirler. Bunlara göre arazi arzını salt kantitatif yönüyle ele almak hatalıdır. Yeni teknolojilerin ve üretim bulgularının tarımsal üretime uygulanması arazinin kalitatif karakterine tesir etmekle arzını artırıcı yönde tesir etmekte, araziye kıt faktör olmaktan çıkarmaktadır.

yor gözükmesine rağmen toplam fiziki hasılaya hiç bir katkıda bulunmamaktadır. Bu durumdaki ilave iş gücünün marjinal fiziki hasıyası sıfır olur; üretimden çekilmesi halinde toplam fiziki hasıla miktarı değişmez. Tarım kesiminde çalışır görünen bu işgücü fazlası toplam fiziki hasıladan bir pay veya ücret şeklinde bir karşılık talep etmeseydi meselenin ekonomik önemi olmazdı. Ancak, işgücü üretimin vasıtası olduğu kadar, üretimin de nihai gayesi olmaktadır. Üretimden elde edilen ürün fertlerin ihtiyacını gidermeye tahsis edilmektedir. Hele tarımsal ürünlerin çoğu fertlerin fizyolojik ihtiyaçlarına cevap verdiğinden hayatın idamesi için tüketiminden kaçınılmayan ekonomik mallar olmaktadır. Bu durumda, üretim sürecinde aşırı olduğu farzedilen AB miktarındaki işgücü OY ile ifade edilen toplam üründen pay talep edecektir. Üretimde kullanılan işgücünün toplam hasılayı eşit bir şekilde bölüştükleri farzedilirse OY/OB uranı bir işgücüne düşen fiziki hasılayı, diğer bir ifadeyle ortalama fiziki hasılayı ifade etmektedir. OB' doğrusunun eğimi eşit bölüşümün ortalama değerini göstermektedir ve gizli işsiz durumda onlanlar da bu paya hak kazanmaktadırlar. Gizli işsizlerin de pay aldığı durumda teşekkül eden fert başına ücret tarım kesiminde kurumsal bir özellik kazanmakta ve çok defa "kurumsal ücret" seviyesi olarak kabul edilmektedir. AB miktarı ile ifade edilen gizli işsizler üretilenden pay talep etmedikleri takdirde ve "kurumsal ücret" bölüşümünde ortalama pay kabul edildiğinde AC miktarı tarımda artık değer olarak ortaya çıkacaktır. İşte bu artık değeri hakketmeden paylaşan AB miktarındaki iş gücü standart

ekonomistlere göre "gizli işsiz"leri teşkil etmektedir.

Bir grup ekonomist, "gizli işsizliği" yukarıda açıklanan ve tarifi yapılan şekliyle ele almanın yeterli olmadığını, böyle bir tarifi meseleyi kapalı ekonominin statik olanakları içinde ele almış olmasından gerçeği tam olarak aktirmediğini iddia etmektedirler (Fei ve Ranis, 1970). Bunlara göre ekonomik optimum ile maksimumu birbirinden ayırmak gerekir. Eğer tarımsal işler kendine yeterlilik içinde bulunsaydı ve tarımsal aile işletmelerinde işgücünün tarım dışı çalışma alternatifleri olmasaydı, aile fertlerinin geçim motifi altında üretim fonksiyonunu maksimuma ulaştırmak aynı zamanda ekonomide optimumu elde etmek anlamına gelecekti. Ancak tarım kesimindeki işgücü için diğer prodüktif faaliyetlerde çalışma imkânlarının varlığı halinde yukardaki "gizli işsizlik" tarifi çok dar kapsamlı olmaktadır. Bu nedenle tarifi aşağıdaki gibi yapmak lazımdır; "Tarım kesiminde çalışıp marjinal üretimden fazla ortalama fiziki hasılayla mükâfatlandırılan işgücünün tümü gizli işsiz durumundadır".

Şimdi bu tarifi ışığı altında gizli işsizliği grafiklerle izaha çalışalım ve unutmayalım ki bu durumda gizli işsizlik üretim fonksiyonunun optimum şartları içinde ele alınmaktadır.

Grafik 1'deki OB miktarındaki işgücü sabit arazi faktörünün işleyerek BB' kadar output elde etmektedir. Bu üretim şartlarında ortalama olarak işgücü birimine düşen ürün miktarı işgücünün marjinal ürününden fazladır. İşgücünün marjinal ürününe eşit düşen ortalama üretim miktarı, OB' doğrusu ile üretim fonksiyonunun aynı eğime

sahip olduğu noktaya tekabül eden E noktasında gerçekleşmektedir. Bu noktada kullanılan işgücünün gizli işsiz olmayan miktarı OD dir. Zira bu işgücü miktarından sonra kullanılan her ilave işgücü elde ettiği "kurumsal gelirinden" ki bu OB'nın eğimiyle ifade edilen ortalama gelirdir- daha düşük bir marjinal ürün katkısında bulunmaktadır. DB miktarındaki işgücü bu görüşe göre gizli işsiz durumundadır. Bu son gizli işsizlik tarifinde, gizli işsizliği iki kısma ayırmak mümkündür. AB ile belirtilen gizli işsizlik gerçek aşırı işgücüdür ve bazen "işgücü fazlalığı" terimiyle nitelenmektedir. DA ile gösterilen gizli işsizlik ise marjinal ürün katkısı pozitif olan fakat üretimden aldığı pay toplam üretime yaptığı katkıdan az olan işgücünü kapsamaktadır.

Tarım kesimindeki gizli işsizliğin yanı sıra kırsal nüfusun hızla artması az gelişmiş ekonominin sanayi kesimi için tam elastik işgücü arz eğrisinin meydana gelmesine sebep olmaktadır. Böylece az gelişmiş ekonomilerde, neoklasiklerin inelastik işgücü arzı varsayımı geçerliliğini kaybediyor ve Prof. Lewis'in deyimıyla az gelişmiş ve ekonomisi tarıma dayalı ülkelerin ekonomik problemlerini neo-klasik yerine klasik ekonomi modeliyle açıklamak ve ekonomik gelişmeyi klasik ekonomi kuralı ile çözümlenmek daha tutarlı oluyor.

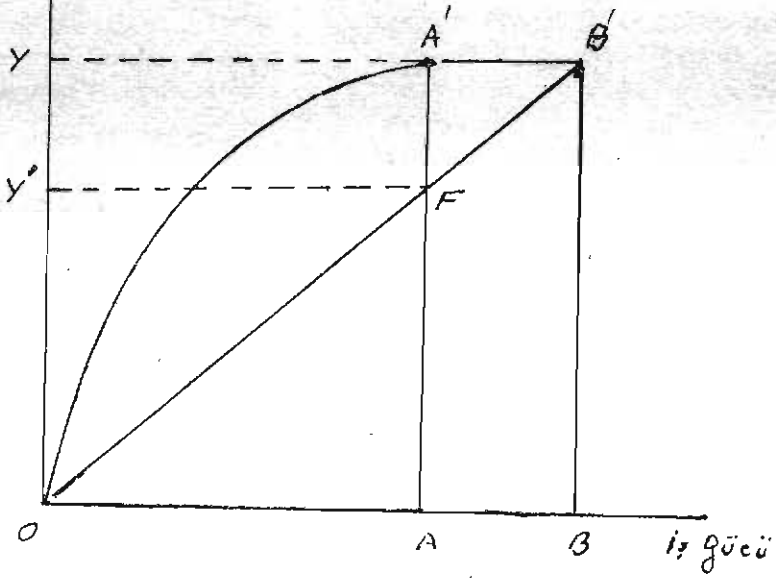
Az gelişmiş ekonomilerin gelişmesinde kullanılabilir kaynakların başında "gizli işsizler" gelir. Şöyleki, gizli işsiz duruma olanlar tarım kesiminden alınıp endüstri kesiminde veya tarımsal alt yapının tesisinde kullanılırsa tarımsal üretim değişmeyecektir. Bu iş güçlerine tarım kesiminde aldıkları ücreti vermek ve bunları daha

prodüktif sahalarda kullanmak ekonominin toplam outputunun artmasına yol açacaktır. Marjinal tarımsal ürün katkısı sıfır olan iş gücünün diğer kesimlere aktarılmasında gerekli fonların yine tarım kesiminden temin etmek mümkündür. Tarım kesiminde tüketim seviyesini değiştirmeden gizli işsiz durumda olanların tükettiği ürün ücret fonları şeklinde kullanılabilir. Bu durum grafik 2'de gösterilmiştir.

Grafik 2'de, AB miktarındaki işgücü diğer kesimlere aktarıldığında toplam tarımsal hasılanın eski seviyede AA', kaldığı görülür. Tarım kesiminde kurumsal ücreti AF karşılayıp, geriye kalan artık değer A'F diğer kesimlere aktarmakla işgücü fonları teşkil edilebilir. Diğer bir ifadeyle, aşırı işgücü tarımdan çekildiğinde A'F bir çeşit tarımsal üretim fazlası olmaktadır. Bütün mesele bu ürün miktarının diğer kesimlere aktarılan işgücüne ödenebilmesi için gerekli organizasyonun kurulabilmesidir.

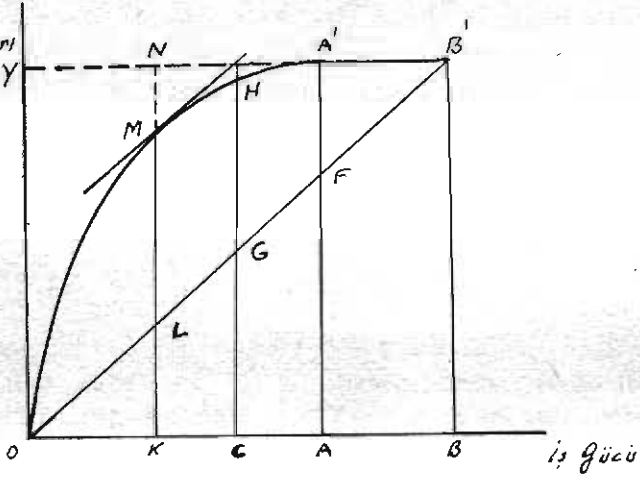
Tarım kesimindeki aşırı işgücü, OA seviyesine geldiğinde ortadan kalkar. Bundan sonra tarımdan işgücü çekilmeye devam edilirse toplam tarımsal hasıla azalır, ancak toplam üretim fazlası artmaya devam eder. Diğer bir ifadeyle OB' ortalama kurumsal ücret ile toplam üretim arasındaki mesafe büyür. OB' eğimi ile üretim fonksiyonunun eğimi, yani işgücünün marjinal fiziki hasılası ile ortalama ürün payı birbirine eşit olunca tarımdaki üretim fazlası maksimuma erişir. Grafik 3'te bu istihdam seviyesi OK mesafesiyle gösterilmiştir. Bu istihdam seviyesinde işgücünün MFH ile OKÜP (ortalama kurumsal üretim payı birbirine eşit olduğundan ve gizli işsizlik ne de "gücü

Hasıla
miktarı



Grafik 2

Hasıla
miktarı



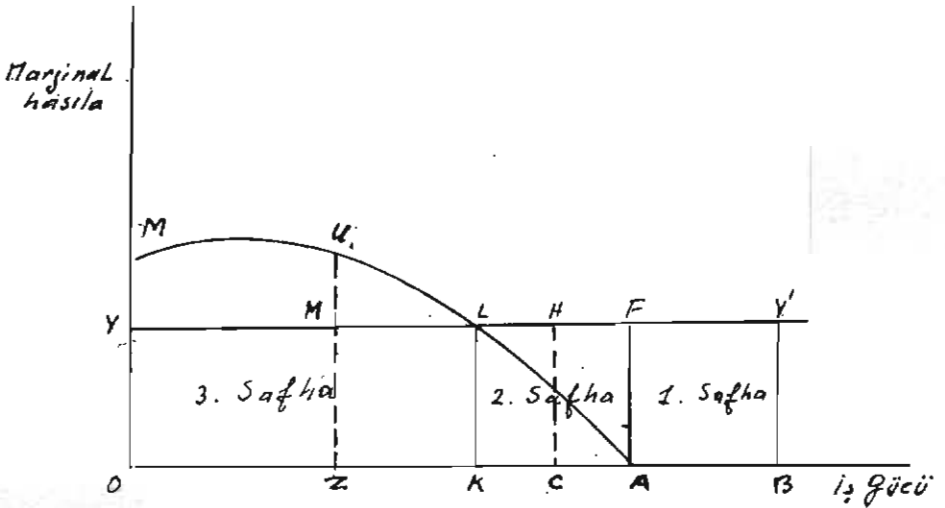
Grafik 3

fazlalığı söz konusu değildir. A noktasından sonra tarım kesiminden çekilen işgücünün marjinal verimi pozitif olduğundan toplam fiziki hasıla azalmaya başlar. Bundan sonra işgücünün çekilmesi marjinal işçinin üretimdeki marjinal katkısından vazgeçmeyi icabettirir. Bu nedenle de işgücü sosyal alternatifi olan ekonomik bir kaynak durumuna gelir. Grafik 3'te işgücünün OK seviyesine kadar düşürülmesi, tarımda kurumsal ücret seviyesi muhafaza edildiği sürece, tarım kesimi için bir engel değildir. Zira bu seviyeye kadar işgücünün tüketim miktarı işgücünün marjinal veriminden daha büyüktür.

İşgücü miktarı OK seviyesine düştükten sonra tarımdan kopan her iş-

gücünün verimi kurumsal ücret seviyesinin üzerinde bulunduğu bundan böyle tarım sektörü ile diğer sektörler işgücü kaynağı için rekabet etme durumuna gelirler. Bu safhaya "işgücünün ticarileşme" safhası denilmektedir.

Grafik 4'te tarım kesiminden işgücünün çekilmesi sürecinde ortaya çıkan belli başlı safhalar ayrı ayrı gösterilmiştir. Grafiğin yatay ekseninde işgücü miktarı, dikey ekseninde de işgücünün marjinal hasılası gösterilmiştir. YY' yatay doğru bir evvelki grafikteki OB' doğrusunun eğimini, diğer bir ifadeyle hem ortalama kurumsal ücret seviyesini hem de işgücü için sabit olan marjinal ücret seviyesini göstermektedir.



Grafik 4.

MULAB eğrisi işgücünün marjinal üretim eğrisidir. Bu eğrinin YY' yatay doğrultusu ile meydana getirdiği sahaları işgücünün kullanılma sahalarına göre sınırlandırmak mümkündür.

1. Safha: Aşırı işgücünün bulunduğu safhada işgücünün marjinal verimi sıfırdır. Bu safhada tarımdaki işgücünün bir kısmı toplam tarımsal üretimi azaltmadan diğer kesimlere aktarılabilir.

2. Safha: Tarımdan işgücü çekilmesi halinde toplam verimin azalmaya başladığı safhadır. Bu safahada tarımdan çekilebilecek işgücünün ortalama ücreti, marjinal üretim değerinden büyüktür.

3. Safha: İşgücünün mevcut teknolojik şartlar içinde tamamen ticarileştiği ve tarım ile diğer kesimler arasında işgücü yönünden rekabetin başladığı safhadır. İşgücünün marjinal ürünü, ortalama ve marjinal ücretine reel olarak ifade eden ürün seviyesinden (YY') daha büyüktür.

B- İŞGÜCÜ TRANSFERİ VE ORTALAMA TARİSAL ÜRETİM FAZLASI

Daha önce belirttiğimiz gibi, sanayi kesimine aktarılacak nüfusun toplamı ve finansmanı bir noktada tarımsal toplam üretim fazlasına bağlıdır. Bu fon tarımdaki işgücünün 2. kullanılması safhasında (grafik ve A noktasının solunda) artmakta ise de, tarımdan çekilen nüfusa düşen ortalama tarımsal ürün fazlası azalmakta ve kurumsal ücret seviyesinin (YY') (grafik 4) altına düşmektedir. Bu durumda işgücüne sanayi kesiminde ödenen BY' ne eşit nakdi ücret karşılığında tarım kesiminden alınabilecek mal miktarı azalacağından

tarımla sanayi kesimleri arasındaki ticaret hadleri sanayi kesiminin aleyhine olacaktır. Neticede sanayi kesiminde reel ücretlerin artırılması zarureti ortaya çıkmaktadır. Böyle bir ücret artışına gitmeden tarım kesiminden sanayi kesimine daha fazla işgücü aktarılamaz. İşte bu noktaya erişildikten sonra ekonomik gelişmenin devam edebilmesi ve bu gelişmenin dengeli bir gelişme olabilmesi için tarım kesiminde süre gelen üretim şartlarının değiştirilmesi gerekmektedir. Diğer bir ifadeyle tarımsal üretiminin artırılmasına gitmekten başka çare yoktur. Aksi takdirde, sanayi kesiminde artan reel ücret seviyesi kârların küçülmesine, kârların azalması yatırım fonlarının azalmasına ve dolayısı ile yatırım hacminin kısılması ile ekonomik gelişmenin duraklamasına sebep olacaktır. Ancak, hemen belirtilmesi gereken bir durum var, böyle bir zincirleme gidiş ekonominin dış tesirlerden arınmış olduğu durumlarda geçerlidir. Ekonomideki dar boğazları yaratan içsel yetersizlikler dış ticaret ikamesi ile yumuşatılabiliyor ise sanayi kesimindeki gelişme, tarım kesimindeki durgunluğa rağmen, devam edebilir. Tabii bu son halde ekonominin gelişme modeli de değişmiş oluyor (Lewis, 1958).

LİTERATÜR

- 1- Fei, j. and Gustave Ranis: Development of The Labour Surplus Economy. New York, 1970. s. 18-36.
- 2- Lewis, Arthure, Economic Development With Unlimited Supplies of Labour, The Manchester Schooll, 1954, s. 139-191.
- 3- Lewis, Arthure., Unlimited Labour, Further Notes the Manchester Scholl, 1958, s. 3.
- 4- Sen, K. Amastya., Peasants And Dualism With or Without Surplus Labour, The Journal Of Political Economy, October 1966, 1966, s. 443.
- 5- Zoral, Kutlu., Cobb-Douglas Üretim Fonksiyonunun Yukarı Pa-sinler Ovasındaki Patates Üretimine Uygulanması, Erzurum 1970, s. 70-90.

