

## GÖÇ HAREKETLERİ VE DEĞİŞİM PERSPEKTİFİNDEN KARAKÖSE KÖYÜ (ADİYAMAN-SİNCİK)<sup>1</sup>

Dr. İrfan TAPAN<sup>2</sup>

Süheyla BALCI AKOVA<sup>3</sup>

### ÖZ

İnsanlar birçok sebebe bağlı olarak yaşadıkları yerden başka yerlere göç etmektedir. Gerçekleşen bu göç hareketleri kırdan kentlere doğru olduğu gibi şehir merkezleri arasında da meydana gelmektedir. Kırsal göç ya da köyden kente göç hareketlerinin oluşmasında etkili olan ana faktör genellikle ekonomik kaynaklı sebeplerdir. Türkiye’de kırsal göç hareketleri 1950 ve 1960’lı yıllarla birlikte başlamış ve 1980’li yıllarda büyük bir artış yaşamıştır. 1950’li yıllardan itibaren sanayi faaliyetlerine daha fazla yatırım yapılmasıyla birlikte İstanbul, İzmir, Ankara, Bursa, Kocaeli, Sakarya gibi illerin şehir merkezlerinde önemli sanayi alanları oluşmaya başlamıştır. Sanayi faaliyetlerinde meydana gelen bu değişimlerle birlikte tarımsal faaliyetlerde de önemli bir takım değişimler meydana gelmiştir. Tarımda makineleşme hareketlerine paralel olarak traktörün tarıma girmesiyle kırsal bölgelerdeki insanlar için işsizlik sorunu başlamıştır. Oluşan bu işsizlik sonucunda kırsalda bulunan insanlar şehir merkezlerine göç ederek, fabrikalarda çalışmaya başlamıştır. Bu durum Türkiye kırsalının nüfus kaybetmesine sebep olmuştur. Ülkemizde olduğu gibi araştırmaya konu olan Adıyaman ilinin Sincik ilçesine bağlı Karaköse Köyü’nde de benzer bir süreç yaşanmıştır. Yapılan araştırmalarda Karaköse Köyü’nün nüfusu 1970 yılında 740 kişiye ulaştıktan sonra, köyden şehre doğru gerçekleşen göç hareketlerine bağlı olarak köyün nüfusunun hızlı bir şekilde azalmaya başlayarak 2022 yılında 189 kişiye gerilediği görülmüştür. Ancak Karaköse Köyü’nün köy nüfusuna kayıtlı olan bu nüfusun tamamının bu köyde yaşamadığı, %21’inin (40 kişi) İstanbul ve Malatya illerinde yaşadığı tespit edilmiştir. Bu çalışmada Karaköse Köyü’nün, Cumhuriyet tarihi boyunca yaşadığı nüfus kaybı, kırsal göçün nedenleri, köyden göç edenlerin gittikleri bölgeler ve köyde meydana gelen diğer değişim süreçleri incelenmiştir.

**Anahtar Kelimeler:** Göç, Kırsal Göç, Adıyaman, Sincik, Karaköse Köyü

**Jel Kodları:** R1, R2, R3

### FROM MIGRATION MOVEMENTS AND CHANGE PERSPECTIVE KARAKÖSE VILLAGE (ADİYAMAN-SİNCİK)

#### ABSTRACT

People migrate from where they live to other places due to many reasons. These migration movements occur from rural to urban areas as well as between city centres. The main factor affecting rural migration or migration from village to city is generally economic reasons. Rural migration movements in Turkey started in the 1950s and 1960s and experienced a significant increase in the 1980s. With more investments in industrial activities since the 1950s, important industrial areas began to form in the city centers of provinces such as Istanbul, Izmir, Ankara, Bursa, Kocaeli and Sakarya. Along with these changes in industrial activities, some important changes have also occurred in agricultural activities. Parallel to the

---

<sup>1</sup> Bu çalışmanın sunumu 21-24 Haziran 2023 tarihinde İstanbul Üniversitesi bünyesinde gerçekleştirilen 3. İstanbul Uluslararası Coğrafya Kongresi’nde yapılmıştır.

<sup>2</sup> Dr., İstanbul Üniversitesi, nafrinapat.1989@gmail.com, ORCID: 0000-0003-2925-9772

<sup>3</sup> İstanbul Üniversitesi, balova@istanbul.edu.tr, ORCID: 0000-0002-3746-4111

mechanization movements in agriculture, with the introduction of tractors into agriculture, the problem of unemployment began for people in rural areas. As a result of this unemployment, people in rural areas migrated to city centers and started working in factories. This situation caused rural Türkiye to lose population. As in our country, a similar process took place in Karaköse Village of Sincik district of Adıyaman province, which is the subject of the research. Research has shown that after the population of Karaköse Village reached 740 people in 1970, the population of the village started to decrease rapidly due to migration movements from the village to the city, decreasing to 189 people in 2022. However, it has been determined that not all of the population registered in the village population of Karaköse Village lives in this village, and 21% (40 people) live in the provinces of Istanbul and Malatya. In this study, the population loss experienced by Karaköse Village throughout the history of the Republic, the reasons for rural migration, the regions where those who migrated from the village went and other processes of change in the village were examined.

**Keywords:** Migration, Rural Migration, Adıyaman, Sincik, Karaköse Village.

**JEL Codes:** R1, R2, R3

## GİRİŞ

İnsanlar başta ekonomik sebepler olmak üzere doğal afetler, savaşlar, terör, eğitim, sağlık ve kültürel birçok nedene bağlı olarak yaşadıkları yerden başka yerlere göç etmektedir. Gerçekleşen bu göç hareketleri genelde kırdan şehre olmakla birlikte, şehir merkezleri arasında da meydana gelebilmektedir. Gelişmiş ülkelerde geçmiş yıllarda başlayan, günümüzde ülkemizde de yaşanan, göç hareketinin yönü diğerlerinden farklı olarak şehirden kırsala doğru gerçekleşmekte, şehirlerden köylere göçü oluşturan tersine göç hareketleri de yaşanmaktadır.

Türkiye’de kırsal göç hareketleri 1950 ve 1960’lı yıllarla birlikte başlamış ve 1980’li yıllarda büyük bir artış yaşamıştır. 1950’li yıllardan itibaren sanayi faaliyetlerine daha fazla yatırım yapılmasıyla birlikte İstanbul, İzmir, Ankara, Bursa, Kocaeli, Sakarya gibi illerde sanayileşmenin artışıyla birlikte kırsal alandan şehirlere yönelik göç hareketleri de büyük bir artış göstermiştir. Başta ekonomik nedenler olmak üzere şehirlerin çekim gücü kuvvetli olmakla birlikte, göçün asıl sebebi kırsalın itici gücünün daha kuvvetli olmasıdır. Sanayi faaliyetlerinde meydana gelen bu değişimlerle birlikte tarımsal faaliyetlerde de önemli birtakım değişimler meydana gelmiştir. Tarımda makineleşme hareketlerine paralel olarak traktörün tarımsal faaliyetlerde kullanılmasıyla kırsal bölgelerde işsizlik sorunu başlamıştır. Topraksız köylünün çokluğu, arazilerin parçalı ve küçük olması gibi birçok sebebe bağlı olarak oluşan işsizlik sonucunda kırsalda bulunan insanlar şehir merkezlerine göç etmeye başlamışlardır. Bu durum sadece Türkiye kırsalının nüfus kaybetmesine sebep olmamış, şehirlerde ekonomik ve sosyal yaşamı da önemli ölçüde etkilemiştir. Artan kırsal göçle, özellikle tarımsal üretimde çalışacak genç işgücü azalmış, mevcut araziler de verimli kullanılamaz hale gelmiştir. Tarım sektöründe üretim ve verimin düşmesiyle kırsal yoksulluk gün geçtikçe artmıştır.

Kırsal göç sadece ekonomik kaynaklı olmamış küreselleşme süreci, teknolojiadaki gelişmeler ve sosyo-kültürel faktörler de şehirleri özellikle gençler için çok cazip hale getirmiştir. Bu faktörler

kırsalın sosyo-kültürel yapısında da önemli değişimleri beraberinde getirmiştir. Nüfus özelinde baktığımızda kırsalda aile bireyleri azalmış, yaşlı nüfus hâkim duruma gelmiştir.

Hazırlanan bu çalışmada Adıyaman ilinin Sincik ilçesine bağlı olan Karaköse Köyü'nde gerçekleşen kırsal göç hareketlerinin sonucunda köyde oluşan değişimler araştırılmıştır. Köyün yerleşim tarihi ve ne zaman köy statüsü kazandığı kesin olarak bilinmemekle birlikte köyün adı, 1919 yılındaki Osmanlı kaynaklarında Sorud (Surut) olarak geçmektedir (Nişanyan, 2020). 1928 yılından itibaren ise Sorut isminin yerini Karaköse ismi almıştır. Karaköse köyü'nün yerleşim tarihi açısından Surut Mezrası ve Karaman Yaylası'nda bulunan ve Ermenilere ait olduğu tespit edilen mezar alanlarına bakıldığında, köyün eski bir Ermeni köyü olduğu ve köyün yerleşim tarihinin eskilere dayandığı düşünülmektedir. Ayrıca yine Surut Mezrası'nda bulunan köy mezarlığında Osmanlı Dönemi'nden kalma mezarlar tespit edilmiştir. Bu durum Surut Mezrası'nda yerleşim tarihinin Osmanlı Devleti dönemine dayandığını kanıtlamaktadır. Surut Mezrası'nın aksine Karaköse Köyü'nün bulunduğu mevkiinin tarihi yeni olup, bölge halkının Osmanlı Devleti'nin son dönemlerinde Ağrı iline bağlı Doğubeyazıt ilçesinin Karaköse Köyü'nden gelen Ağrı göçmenleri olan Karapapaklar/Terekemeler olduğu köylülerden edinilen bilgiler vasıtasıyla tespit edilmiştir. Karapapaklar Ağrı'dan geldikleri köyün ismini buraya taşıyarak Kürtkösü olan köyün ismini Karaköse Köyü olarak değiştirmişlerdir. Karaköse Köyü, Türkiye Cumhuriyet'inin kuruluşundan sonra Malatya Kazasına bağlı Kâhta Bucağının Sincik Nahiyesinin bir köyü olmuştur. 1954 yılına kadar Malatya iline bağlı olan Karaköse, bu tarihten itibaren Adıyaman'ın ayrı bir il olmasıyla birlikte, Malatya ilinden ayrılmıştır. 1990 yılında Sincik'in ilçe olmasıyla birlikte Karaköse Köyü de Kâhta ilçesinden ayrılıp, Sincik ilçesinin Yarpuzlu Bucağına bağlı bir köy olmuştur.

## 1. AMAÇ VE KAPSAM

Kırsaldan şehirlere doğru göç hareketlerinin yoğun olarak yaşandığı köylerden bir tanesi de Adıyaman ilinin Sincik ilçesine bağlı bulunan Karaköse Köyü'dür. Köyün nüfusu 1970 yılından sonra yaşanan göçlerle birlikte hızla azalmaya başlamıştır. Bu çalışmada Karaköse Köyü'nün son 50 yılda yaşadığı nüfus kaybının nedenleri araştırılmıştır. Yapılan bu araştırmanın amacı Karaköse Köyü'nde gerçekleşen kırsal göç hareketlerinin sebeplerini, göç eden ailelerin göç ettikleri bölgeleri, bu bölgelerin tercih edilmesinin sebeplerini ve hısım/akraba ilişkilerinin göç hareketleri üzerindeki etkisini ortaya koymaktır. Ayrıca yaşanan göç hareketleri sonucunda köyde meydana gelen ekonomik ve çevresel değişimler, köyün yaşadığı teknolojik değişimler, köyün ekonomik faaliyet türleri, Karaköse Köyü çevresinde yer alan köy altı yerleşmeleri ve günümüzde köyde yaşanmaya başlanan tersine göç hareketleri incelenmektedir. Çalışmanın kapsamı ise Adıyaman ilinin Sincik ilçesinin Karaköse Köyü'dür.

## 2. YÖNTEM VE MATERYAL

Bu çalışmada; daha önce konu ile ilgili yapılmış akademik çalışmalar incelenmiş, çeşitli kurum ve kuruluşlara ait istatistikler değerlendirilmiştir. Çalışmanın metodolojisi nitel araştırmaya dayanmaktadır. Bu kapsamda nitel ve veri toplama ile gözlem ve mülakat yapma teknikleri kullanılmıştır. Nitel araştırma yöntemi kapsamında köyün farklı bölgelerinde çeşitli gözlemler yapılarak fotoğraflar çekilmiştir. Karaköse Köyü'nde bulunan insanlarla çeşitli mülakat ve görüşmeler gerçekleştirilerek köy ve köyde yaşanan göç hareketleri hakkında detaylı bilgiler toplanmıştır. Ayrıca köyün ileri gelenleri ile görüşmeler yapılarak köydeki ortalama hane halkı büyüklüğü ve yaşadığı diğer değişimler hakkında çeşitli bilgiler toplanarak istatistik veriler oluşturulmuştur.

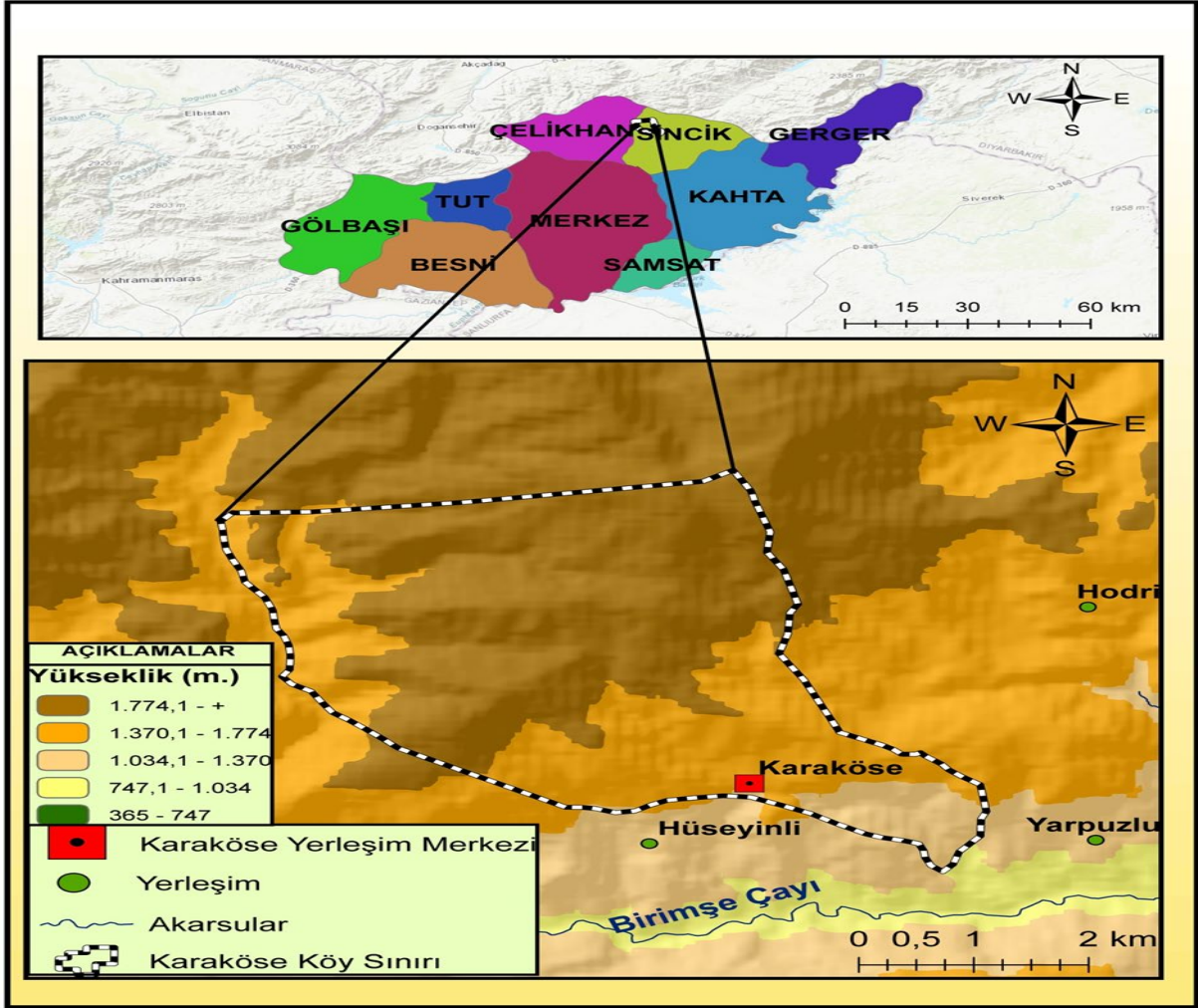
Bu araştırmada nitel araştırma yönteminin kullanılmasının sebebi köydeki olgu ve olayların kendi doğal ortamları içinde daha gerçekçi ve bütüncül bir şekilde ele alınıp güncel veriler sunulmak istenmesidir. Köyde yaşayan insanlarla gerçekleştirilen görüşmelerde köyün yerleşim tarihi, köye bağlı geçici ve kalıcı köy altı yerleşmeleri, köyde gerçekleştirilen ekonomik faaliyet türleri, köyden dışarıya doğru yaşanan göç hareketleri, bu göçlerin hareket yönü, son yıllarda köyde yaşanan tersine göç hareketleri gibi sorulara yüz yüze görüşme ve mülakatlar vasıtasıyla cevap aranmıştır. Araştırma nitel bir çalışma olup, odak görüşme tekniği kullanılmıştır. Odak grup çalışması köyde kahvehane bulunmadığı için görüşmecilerin meskenlerinin önünde gerçekleştirilmiştir. Görüşmeler 6 farklı yerleşim alanında 4 odak grup görüşmesiyle yapılmıştır. Karaköse Köyü'nde 12 kişi, Surut Mezrası'nda 12 kişi, Yüksekova Mezrası'nda 12 kişi, Harık, Bındür ve Dere yerleşim alanlarında ise toplam 12 kişi ile 4 odak grup görüşmesi gerçekleştirilmiş olup toplamda 48 katılımcıyla yüz yüze görüşmeler gerçekleştirilmiştir. Karaköse Köyü'nün 2021 yılındaki toplam nüfusu 193 kişi olmasına karşın bu nüfus içinde yer alan 40 kişinin eğitim ve çalışma gibi sebeplerle köyde yaşamadığı tespit edilmiştir. Köyde yaşayan toplam 153 kişiden 48 kişi ile görüşme gerçekleştirilmiş ve bu görüşme için herhangi bir anket kullanılmamıştır. Araştırma sırasında köy nüfusunun %32'si ile görüşme gerçekleştirilmiş ve bu görüşmeler sohbet havasında gerçekleştirilmiştir. Odak grup görüşmesi katılımcıları, köyün ileri gelenlerinden oluşmaktadır. Köyde kırsal göç 1970'li yıllarla birlikte başladığı için görüşme için yaşı 50 ve üzeri olan yaşlı nüfus tercih edilmiştir. Görüşme yapılanların 29'u erkek, 19'u ise kadındır.. Görüşme sohbet havası içinde gerçekleşmiş ve herhangi bir süre belirlenmemiştir. Görüşmeye katılan katılımcıların yaşları 52 ve 78 yaş arasında değişmektedir. Araştırma metninin materyallerini çeşitli kitap, makale, konferans ve sempozyum bildirimleri ile Devlet İstatistik Enstitüsü'nün Genel Nüfus Sayımı verileri ile Adrese Dayalı Nüfus Kayıt Sistemi'nin nüfus sayım sonuçlarının bulunduğu TÜİK verileri ile Sincik İlçe Nüfus Müdürlüğü'ne ait olan veriler oluşturmaktadır.

### 3. BULGULAR

Karaköse Köyü, Güneydoğu Anadolu Bölgesi'nin Orta Fırat Bölümü'nde bulunan Adıyaman iline bağlı olmasına karşın, köy ve bağlı olduğu Sincik ilçesi Doğu Anadolu Bölgesi'nin Yukarı Fırat Bölümü'nde yer almaktadır. Köyün Kuzeydoğusunda Köşükhan Yaylası, Hodri (Hoderi) Köyü, Aksu ve Geçitli (Zevikare) köyleri, güneydoğusunda Gömükhan ve Şahintepe (Grişahin), güneyde Yarpuzlu (Brimşo) Bucağı ve Narlı (Pamlık), güneybatıda Yüksekova ve Gürük mezraları bulunurken, batısında Hüseyinli, Uğurlu, Ferhikan (Faxrikan), Körelifan ve Şahinbey köyleri bulunmaktadır.

Karaköse Köyü yerleşim yerinin bulunduğu bölgenin ortalama yükseltisi 1300-1636 yüksekliğe sahiptir. Köy sınırları içerisinde yükseltisi en yüksek olan nokta kuzeyde 1.956 metre yüksekliğe sahip olan Türk Dağı'dır. Bu dağın çevresinde yer alan çeşitli yükseltilere sahip olan çok sayıda □aali bulunmaktadır. Bu bölgenin ortalama yükseltisi köye merkezine göre daha fazla olduğu için bu bölgedeki Karaman Yaylası yaz aylarında Karaköse köylüleri tarafından yaylak yeri olarak kullanılmaktadır. Köyün üzerinde kurulmuş olduğu arazi dağınık ve engebeli bir yapıya sahip olduğu için tarımsal □aaliyetler, küçük bir akarsu kaynağı olan Karaköse Deresi'nin kenarındaki küçük vadilerde ve yamaçların diplerinde bulunan düzlüklerde yürütülmektedir. Köyde düzlük alan olarak Surut Mezrası örnek verilebilir. Karaköse Köyü'nün üzerinde bulunduğu arazide Prekambriyen döneminden kalma metaformik (başkalaşım) kayalar olan gnays (g) ve şistin (ş) hâkim olduğu bir jeolojik yapı egemendir. Karaköse Köyü'nün kuzeybatısına doğru gidildikçe alt-orta eosenden kalma volkanik ve sedimanter kayalar görülmektedir. Araştırma sahasının kuzey bölgesinde ise volkanik bir araziye sahip olan Türk Dağı bulunmaktadır.

Köyün çevresindeki arazide hâkim olan □aali türü azonal □aali türlerinden olan litosol topraklardır. Karaköse Köyü ve çevresinde bulunan litosol topraklar olarak tanımlanan topraklar volkanik yapıya sahip olup, dağların yamaçlarında bulunan toprakların akarsu veya rüzgâr tarafından aşındırılıp taşındıktan sonra geriye kalan taşlı ve çakıllı topraklardır. Bu toprakların üzerinde gerçekleştirilen tarımsal faaliyetlerde bahçecilik ve sebzeçilik önemli bir yer tutmaktadır. Ancak bu toprakların su tutma kapasitesi az olduğu için bahçe ve sebze alanları çok sık sulanmaktadır. Bu durum tarım arazilerinin humus bakımından fakirleşmesine neden olmaktadır. Bu yüzden özellikle sebzeçilik faaliyetlerinde alınan verim her geçen yıl biraz daha düşmektedir. Ayrıca son yıllarda köyde ekilen domateslerin iklim değişikliği ve küresel ısınmaya bağlı olarak yaz aylarının ortalarında kurudukları gözlemlenmektedir. Araştırma sahasının batısına doğru gidildikçe zonal topraklar olan □aaliye kökenli kırmızımsı Akdeniz terra-rosa toprakları görülmektedir. Bu bölgelerde ise özellikle sebzeçilik faaliyetleri yoğun bir şekilde gerçekleştirilmektedir. Köyün kuzeybatı bölgelerinde ise Malatya il sınırına kadar hâkim olan litosol kireçtaşı toprakları yer almaktadır. Bu topraklar üzerinde ise verimin düşük olmasından dolayı tarımsal □aaliyetler sınırlıdır.



**Harita 1:** Karaköse Köyü'nün Lokasyon Haritası

Bölgenin en önemli akarsuyu köyün güney sınırlarını oluşturan Yarpuzlu Çayı'dır. Yarpuzlu Çayı, kaynağını Çelikhan ilçesinin sınırları içerisinde yer alan Çelikhan Tepesi ve Askerhan Köyü'nden almaktadır. Bu dere daha sonra sırasıyla Şerifhan, Şahinbey, Mutlu, Gürük, Yüksekova, Karaköse, Yarpuzlu Bucağı ve Narlı Köyü'nü geçtikten sonra Eskiköy ve Alancık yerleşim yerlerini de geçerek Cendere (Cabinas) Deresi ile birlikte Roma döneminden kalma tarihi Cendere Köprüsü'nün altından geçmektedir (Tapan, 2021:222). Bu akarsuyun dışında ise bölgede Karaköse Deresi ve Surut Deresi olmak üzere iki akarsu daha bulunmaktadır. Bunun dışındaki akarsular küçük ve mevsimlik akarsu kaynaklarıdır. Ayrıca Karaköse Köyü'nün aşağı kesimlerinde Alancık Barajı bulunmaktadır. Bu akarsuların yer aldığı vadilerde akarsu kenarlarında tarımsal faaliyetler yürütülmektedir.

Karaköse Köyü'nün bulunduğu bölgenin iklim özelliklerine bakıldığında sert karasal bir iklimin hüküm sürdüğü görülmektedir. Kışları çok soğuk ve sert hava hâkimdir. Kışın kar yağışıyla

birlikte karın boyu bir ile iki metreye ulaşmakta olup, karın erime süresi ise Mayıs ayını bulmaktadır. İlkbahar mevsimi ise yağmurlu olup, yağışlar yaz başına kadar sürmektedir. Yaz mevsimi ise sıcak ve kurak geçmektedir. Köyde sıcaklık Ekim ayının sonuna kadar devam etmektedir. Bölgenin en sıcak ve kurak mevsimi olan Yaz aylarında ortalama sıcaklık 30 derecenin üzerinde olurken, en soğuk mevsim olan kış aylarında sıcaklık ortalaması 5-8 °C arasında değişmektedir. Bu bölgede yaz aylarında sıcaklık değerleri 40-42 °C bulmaktadır. En sıcak aylar Temmuz ve Ağustos, en soğuk aylar ise Ocak ve Şubat aylarıdır. Sincik ilçesinin en yağışlı olduğu mevsim İlkbahar ve en yağışlı aylar ise Mayıs ve Nisan aylarıdır. Yağışın en az olduğu aylar ise Ağustos ve Temmuz aylarıdır. Bu aylarda yağışlı gün sayısı Temmuz ayında dört, Ağustos ayında ise üç gündür. Ancak bazen yaz aylarında bölgeye hiç yağış düşmemektedir (Tapan, 2022:201). Bu durum Karaköse Köyü ve çevresinde yaz aylarında kuraklığa sebep olmaktadır.



**Fotoğraf 1:** Karaköse Köyü'ndeki Bitki Örtüsünden Görüntüler

Karaköse Köyü çevresinde egemen olan bitki örtüsü meşe ağacıdır. Meşe ağacı bölgede geniş alanlarda yer kaplamakta olup, Yüksekova ve Gürük çevrelerinde gür bir orman şeklinde görülmektedir. Bu ormanlık alan aynı zamanda Adıyaman ilinin en geniş ormanlık bölgelerinden de birini oluşturmaktadır. Bu bölgenin akarsu vadilerinin içinde Akdeniz İklim bölgesine ait olan sakız ve melengiç gibi ağaç türleri de yaygındır. Bu yabani ağaçların yanında köylülerin yetiştirdiği kavak, dut, ceviz, elma, armut, alıç, incir, melengiç ağaçlarının aşılınması yoluyla elde edilmiş olan fıstık ağaçları, nar, asma, ve badem gibi meyve ağaçları bahçelerde yoğun bir biçimde görülmektedir.

### 3.1. Karaköse Köyü'nde Göç Hareketleri

Karaköse Köyünde 1970'li yıllardan sonra önemli değişimler yaşanmıştır. Bu değişim hareketlerinin en yoğun hissedildiği alan nüfus ve yerleşme faaliyetleridir. Gerçekleşen göç hareketleriyle birlikte köy nüfusu sürekli olarak azalmış, köyde bulunan çok sayıda kırsal mesken terk edilmiş ve boş bırakılmıştır. Köyde meydana gelen bu değişimler sırasıyla irdelenecektir.

#### 3.1.1. Nüfus ve Yerleşmede Değişim

Karaköse Köyü'nde daimi yerleşmelerin olduğu bölgeler Karaköse, Surut, Bındür ve Harık yerleşmesinin bir bölümünü kapsamaktadır. Geçmişte bu bölgelere Dere, Ferhikan (Faxrihan) ve Yüksekova Mezrasının bir bölümü de dâhil durumdaydı. Ferhikan 1928 ve 1946 yılındaki meskûn yer listesinde Karaköse Köyü'ne bağlı yerleşme olarak görülmüştür. Günümüzde Dere ve Ferhikan Şanhinbey Köyü'ne, Yüksekova ise Hüseyinli Köyü'ne bağlıdır.



**Fotoğraf 2:** Karaköse Köyü'ndeki Yerleşmelerden Görüntüler

Karaköse Köyü'nde yerleşmenin en yoğun olduğu bölge Karaköse'dir. Buradaki mesken sayısı 22 iken, Surut'ta 10 ev, Harık'ta 1, Bındür'de ise 1 ev bulunmaktadır. Ancak Bındür'de bulunan kırsal mesken 2020 yılındaki depremde hasar gördüğü için ev sakinleri devletin verdiği depremzede konteynirında yaşamaktadırlar. 6 Şubat 2023 tarihinde meydana gelen Kahramanmaraş depreminin yıkıcı etkisiyle beraber bu aile de Malatya iline göç etmiştir. Karaköse Köyü'ne ait ilk nüfus verileri



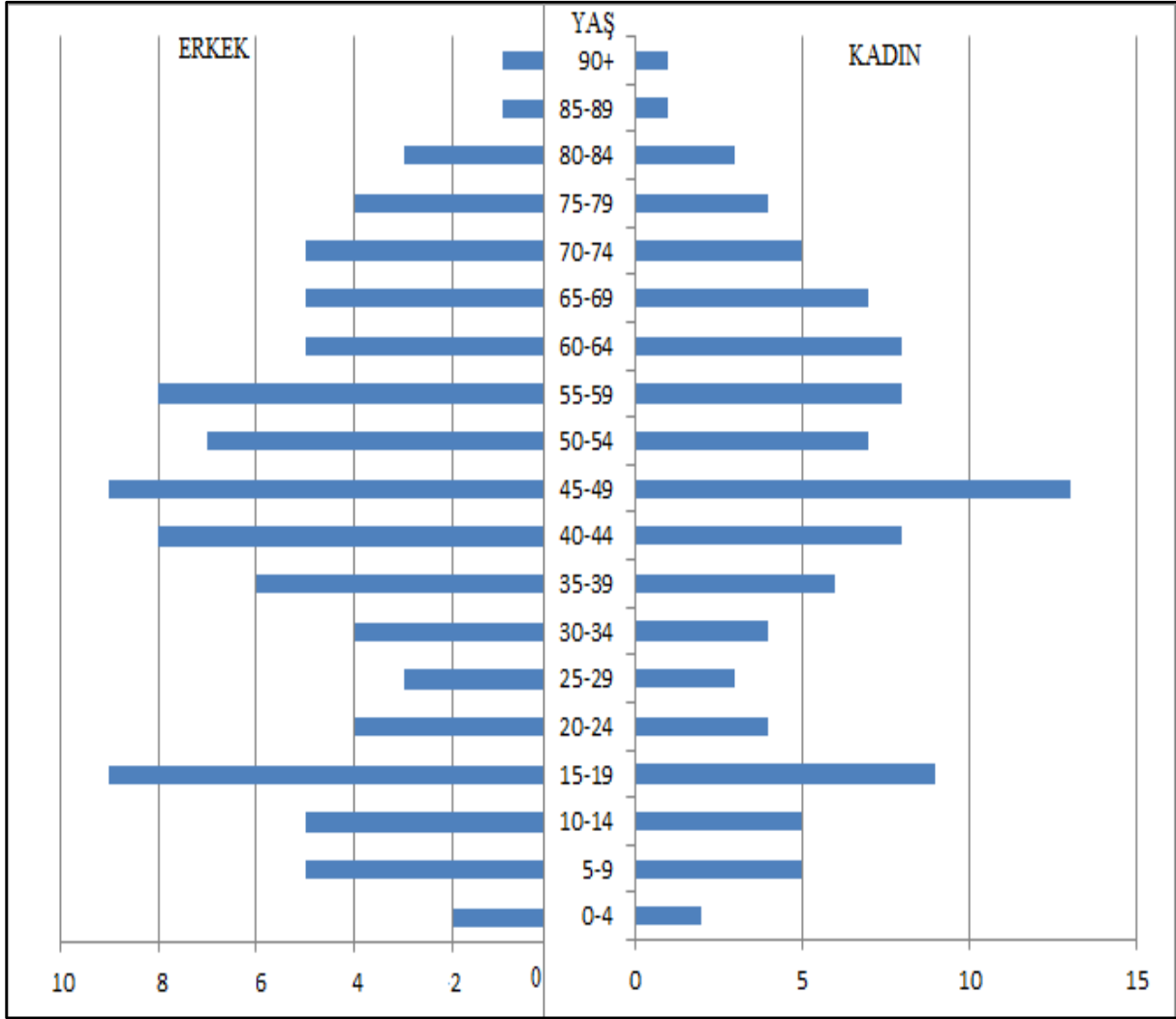
1935 yılında gerçekleştirilen Genel Nüfus Sayımı'na dayanmaktadır. 1935 yılındaki nüfus sayımına göre Karaköse Köyü'nün toplam nüfusu 338 kişidir.

**Tablo 1:** Karaköse Köyü Nüfusun Değişimi

Yıllar	Toplam	Erkek	Kadın	Yıllar	Toplam	Erkek	Kadın
1935	338	172	166	2009	285	140	145
1940	344	175	169	2010	278	135	143
1945	463	227	236	2011	279	134	145
1950	404	---	---	2012	276	134	142
1955	555	279	276	2013	261	128	133
1960	592	296	296	2014	256	127	129
1965	598	308	290	2015	248	124	124
1970	740	372	368	2016	238	115	123
1975	719	370	349	2017	235	113	122
1985	576	---	---	2018	221	110	111
1990	651	---	---	2019	246	128	118
2000	452	---	---	2020	212	102	110
2007	481	234	247	2021	193	92	101
2008	287	139	148	2022	189	91	98

**Kaynak:** DİE ve TÜİK

Tablo 1'de de görüldüğü üzere Karaköse Köyü nüfusu 1940 yılından itibaren en yüksek sayıya 1970 yılında 740 kişi ile ulaşırken, bu tarihten itibaren nüfus azalmaya başlamış ve 2021 yılında 193 kişiye kadar gerilemiştir. Köyde kadın ve erkek nüfus verilerine bakıldığında erkek nüfusun 1970 yılına kadar kadın nüfusundan fazla olduğu, bu tarihten sonra ise kadın nüfusun erkek nüfusundan daha fazla olduğu görülmektedir. Bu durum erkek nüfusun çalışmak amacıyla köyden göç ettiğini kanıtlamaktadır.



**Grafik 1:** Karaköse Köyü'nün 2021 Yılındaki Nüfus Piramidi

Grafik 1'de Karaköse Köyü'nün 2021 yılındaki nüfus piramidi verilmiştir. Nüfus piramidi incelendiğinde köyde 20-40 yaş aralığındaki erkek ve kadın nüfusun az olduğu görülmektedir. Bunun nedeni bu yaş aralığındaki erkek nüfusun çalışmak amacıyla İstanbul ve Malatya iline göç etmesidir. Kadın nüfusun az olmasının sebebi ise köyde bu nüfus aralığında bulunan kadınların evlenerek başka bir köy veya ilin nüfusuna kayıtlı duruma geçmesidir. Köyde bu sebeplerden ötürü 20-40 yaş aralığındaki nüfus oranı ve miktarı oldukça azdır. Göze çarpan bir başka durum ise 0-15 yaş aralığındaki nüfus miktarının azalmaya başlamış olmasıdır. Bu durumun ise iki sebebi bulunmaktadır. Bunlardan birincisi köyde evlenme çağında bulunan veya evlenen genç nüfusun genellikle Malatya iline yerleşmesi, diğer sebebi ise köydeki doğum oranlarının azalması, evli çiftlerin daha az çocuk sahibi olmayı tercih etmesidir. Yapılan görüşmelerden elde edilen bilgilere göre 2000 yılından önce

bir ailede ortalama 8-10 arası çocuk bulunurken, günümüzde bu sayı 2-4 arasına gerilemiştir. Bu durum köyde doğum oranlarının bir ailede ortalama 7 ile 8 çocuk aralığında azaldığını göstermektedir.

Nüfus piramidinde görülen bir başka durum ise yaşlı nüfusun sayıca fazlalığıdır. Köyün nüfusu 2021 yılında toplam 193 kişi iken, bu köy nüfusuna kayıtlı olan ve 15-35 yaş aralığında yer alan 40 kişinin eğitim ve çalışma gibi sebeplerle köyde yaşamadığı tespit edilmiştir. 0-4 yaş grubunda 25 kişi ve 65-90+ grupta ise 37 kişi yani toplam 62 kişi diğer bir ifadeyle köyün toplam nüfusunun %32'si bağımlı nüfusu oluştururken, 15-64 yaş grubundaki 131 kişi diğer bir ifadeyle toplam nüfusun %67,9'unu aktif nüfus oluşturmaktadır. Fakat bu 131 kişiden de 40 kişi köyde yaşamadığı için aktif nüfus olarak 91 köyde yaşamakta olup, bu nüfusun yüzdelik oranı da %47,15'tir.

**Tablo 2:** Karaköse Köyü'ndeki Nüfusun Yaş Grupları

	Yaş Grubu	Erkek	Kadın	Toplam
<b>Bağımlı Nüfus</b>	<b>0-4</b>	2	3	5
	<b>5-9</b>	5	5	10
	<b>10-14</b>	5	5	10
<b>Aktif Nüfus</b>	<b>15-19</b>	9	9	18
	<b>20-24</b>	4	4	8
	<b>25-29</b>	3	3	6
	<b>30-34</b>	4	3	7
	<b>35-39</b>	6	5	11
	<b>40-44</b>	8	6	14
	<b>45-49</b>	9	14	23
	<b>50-54</b>	7	7	14
	<b>55-59</b>	8	9	17
	<b>60-64</b>	5	8	13
<b>Bağımlı Nüfus</b>	<b>65-69</b>	5	6	11
	<b>70-74</b>	5	5	10
	<b>75-79</b>	4	3	7
	<b>80-84</b>	3	2	5
	<b>85-89</b>	1	1	2
	<b>90+</b>	1	1	2

### 3.1.2. Göç Hareketlerinde Değişim

Zirai faaliyetlerde gerçekleştirilen iyileştirme çalışmaları, özellikle makineleşme hareketleri gittikçe geniş alanlara ekimi yapılan zirai ürünlerin çeşit, miktar ve verim kalitesinde artışlara sebep olmuştur (Akova, 2009:53). Ancak zirai faaliyetlerde makineleşme hareketlerinin başlaması ve traktörün tarıma girişi kırsal bölgelerden şehir merkezlerine yoğun bir şekilde kırsal göç hareketlerinin gerçekleşmesine neden olmuştur. Makineleşme hareketlerinin artmasında ABD'nin müttefiklerine yaptığı Marshall Yardımının etkisi büyük olmuştur. Bu yardım ile birlikte ülkemizde önemli derecede

iktisadi, ekonomik, toplumsal ve kültürel değişimler yaşanmıştır. Bu yardımla birlikte Türkiye’de tarımda kullanılan traktör sayısında ciddi bir artış olmakla birlikte, Karaköse Köyü’nde tarım arazileri az ve parçalı olduğu için makineleşme hareketleri yaşanmamıştır. Ancak köyde yaşayan çalışma çağındaki erkekler bahar mevsimi ile birlikte tarımda çalışmak amacıyla çevredeki illere mevsimlik işçi olarak gitmeye başlamışlardır. Örneğin Malatya iline kayısı ve buğday tarımının hasat mevsimi olan Haziran, Temmuz ve Ağustos aylarında giderken, Sonbahara doğru Giresun ve Ordu illerine fındık toplamaya, Niğde’ye patates toplamaya, Adana’ya pamuk toplamaya, Mersin’e ise portakal toplamaya gitmişlerdir. Söz konusu bölgelerde tarımda makineleşmenin artmasıyla birlikte insan gücüne duyulan ihtiyaç azalmış ve bu durum ise kırsaldan gelen nüfusun işsiz kalmasına neden olmuştur. Kırsaldaki bu nüfusun mevsimlik olarak iş bulamaması onların şehirlere tarım dışı sektörlerde çalışmak üzere temelli olarak göç etmelerine neden olmuştur. Bu göç hareketlerinin kolaylaşması ve hızlanmasında, köylere karayollarının ulaşması ile köy-kent arasındaki mesafenin azalması etkili olmuştur. Karayolları ile birlikte köy-kent arasındaki mesafenin azalması ve radyonun köylere ulaşmaya başlamasıyla birlikte kırsal nüfusun şehir hayatına karşı olan ilgisi artmıştır. Ulaşımındaki iyileşme, motorlu araçların gelişimi, iletişimdeki gelişmelerle kırsaldan şehirlere doğru yoğun ve kontrolsüz bir göç hareketi yaşanmaya başlanmıştır.

Karaköse Köyü’nde göç hareketleri 1970-2000, 2000-2015 ve 2015 sonrası olmak üzere üç döneme ayrılmaktadır. Bu ayrımın yapılmasının sebebi göç hareketlerinin yönünün zaman içinde yaşadığı değişimlerdir. 1970-2000 arasındaki dönemde göç hareketlerinin yönü Malatya iline doğru olurken, 2000-2015 arasında göçler İstanbul iline yönelmiştir. 2015 yılından sonra ise göç hareketlerinin yönü tekrar Malatya iline doğru kaymıştır.

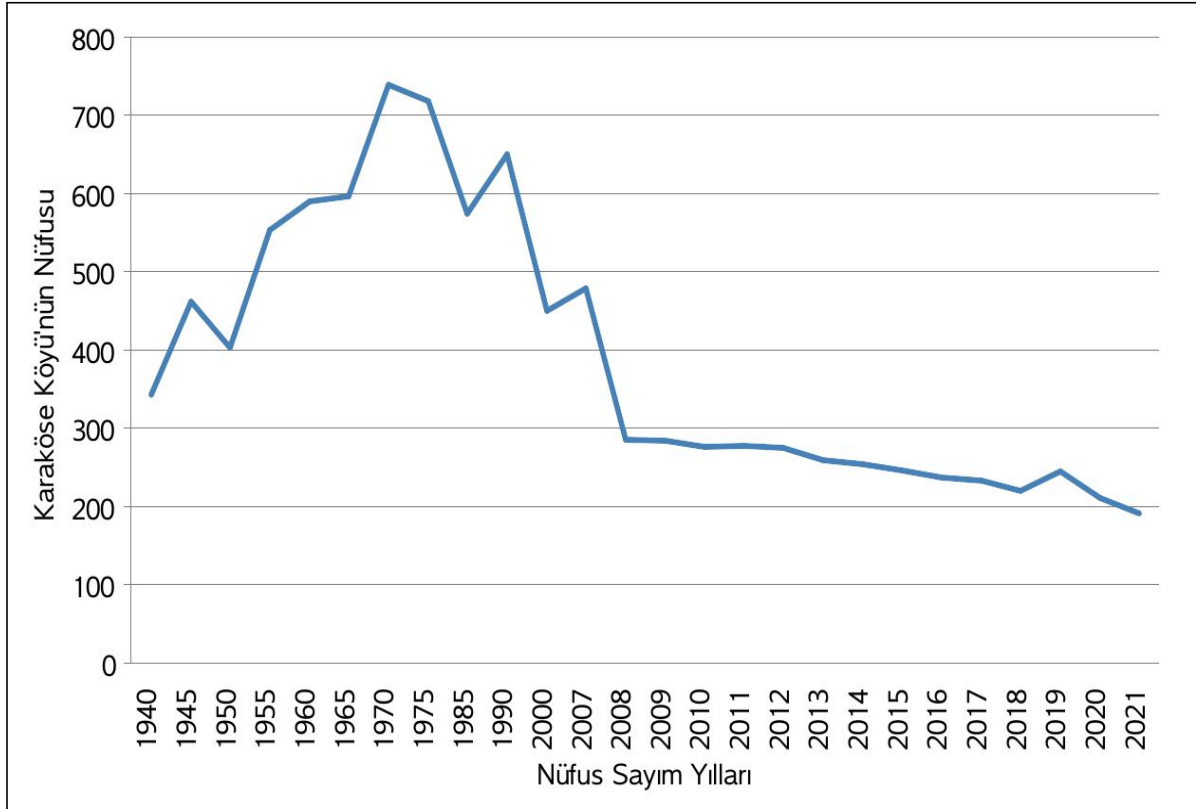
➤ Köyde 1970-2000 yılları arası gerçekleşen göç hareketlerinin hareket yönüne bakıldığında Malatya ilinin yeni yerleşim bölgesi olarak tercih edildiği tespit edilmiştir. Bu dönem göç hareketlerinde etkili olan faktör ekonomik kaynaklı sebeplerdir. Malatya ilinde göç edilen ilçeler ise Yeşilyurt, Battalgazi ve Doğanşehir’dir. Göç hareketlerinde bu ilçelerin tercih edilmesinde iki sebep etkili olmuştur. Bunlardan birinci bu ilçelerde tarım olanakları ve iş imkânları fazla olması, ikincisi ise göç edilen bölgelerde hısımlar-akraba ilişkilerinin etkili olmasıdır.

➤ Kırsal göç hareketlerini oluşturan ikinci dönem ise 2000-2015 yılları arasındadır. Bu dönemdeki göçler ağırlıklı olarak yine Malatya ilinin Yeşilyurt ve Battalgazi ilçelerine doğru olurken, İstanbul ilinin Esenler ilçesi de göç hareketlerinde tercih edilen diğer bölge olmuştur. Göç hareketlerine İstanbul’un eklenmesinin sebebi ise köydeki çalışma çağındaki nüfusun Esenler’de tekstil işi ile uğraşmaya ve iş yerleri açmaya başlamasıdır.

➤ Köyde nüfus hareketlerinin üçüncü bölümünü oluşturan 2015 sonrası ise göçlerin tekrar Malatya iline doğru kaydığı dönemdir. Göç hareketlerinde yaşanan bu kaymanın sebebi ise Malatya ilinin Yeşilyurt ve Battalgazi ilçelerinde tekstil sektöründe yaşanan atılımlardır.

Karaköse Köyü'nde 1970 ile 2000 arasında yaşanan göç hareketlerinin oluşmasında kırsal işsizlik ve Malatya ilindeki tarımsal faaliyetlerde ortaya çıkan makineleşme hareketleri etkili olurken, 2000 yılından sonra meydana gelen kırsal göç hareketlerinde ise köyde işsizlik ve bu bölgede uygulamaya konulan orman yasası etkili olmuştur. Bu orman yasası ile birlikte Karaköse Köyü'nün de içinde bulunduğu pek çok köyde tapusuz tarım arazisi orman alanı ilan edilerek tarımsal faaliyetler ve mesken kurulması yasaklanmıştır. Bu durum, insanların tarımsal faaliyetleri bırakmasına sebep olarak kırsal göçün artmasına neden olmuştur. Ayrıca bu yasa ile birlikte Türk Dağı çevresinde bulunan Karaman Yaylası gibi yaylalarda tarımsal faaliyetler yasaklanmış ve bu durum insanların yaylacılık faaliyetlerini bırakmasına veya yaylalarda tarımsal faaliyetlere son vermesine neden olmuştur. Köy ve yaylalardaki tarım arazilerinin tapularının bulunmamasının nedeni ise köylerin Osmanlı Devleti zamanında bu bölgede yaşayan ağalardan tek parça halinde satın alınmasıdır. 2011 yılına kadar yoğun bir şekilde gerçekleştirilen yaylacılık faaliyetleri de bu tarihten itibaren hızlıca azalmıştır.

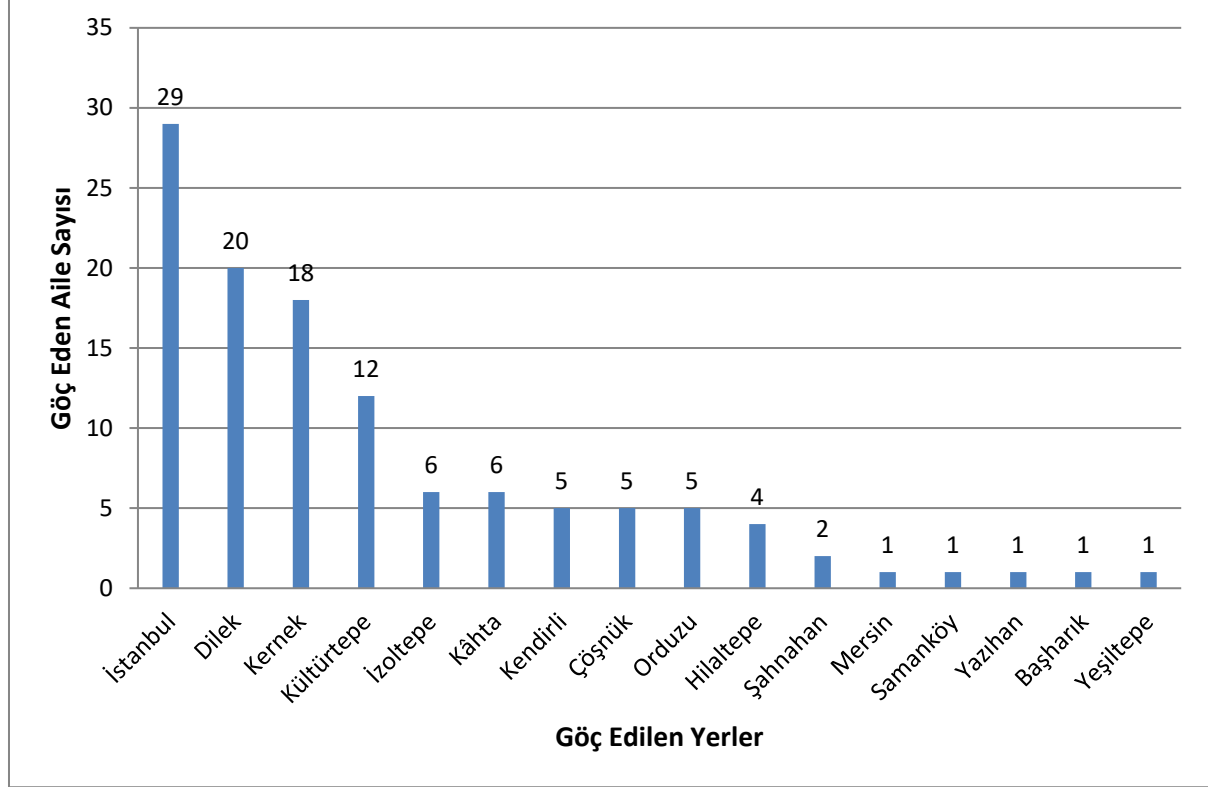
Grafik 2'de Karaköse Köyü'nün 1940 yılından beri geçirdiği nüfus değişimi ve göç hareketlerinin yoğunlaştığı dönemler verilmiştir. Grafikte görüldüğü gibi 1970 yılına kadar köy nüfusu artarken, bu tarihten itibaren azalmaya başlamıştır. Bu durum köyde kırsal göç hareketlerinin 1970'li yıllarda başladığının göstergesidir. Karaköse Köyünün nüfus değişim grafiği incelendiğinde bazı yıllarda köy nüfusunda kısmi artışlar yaşandıktan sonraki yıl köyün nüfusunun tekrar azaldığı görülmektedir. Örneğin 1985-1990, 2000-2007 ve 2018-2019 yıllarında bu nüfus artışı görülmektedir. 1985-1990 yılları arasında yaşanan nüfus artışında Fahrikan yerleşmesinin Karaköse Köyü'ne bağlanması etkili olurken, 2018-2019 yıllarında nüfus artışında 2019 yılında Dere yerleşmesinin Karaköse Köyüne bağlanması, 2020 yılında ise tekrar Şahinbey Köyü'ne bağlanması etkili olmuştur. 2007-2008 yıllarında köyde oluşan yaklaşık 200 kişilik nüfus kaybının sebebi ise bir köy altı yerleşmesi olan Fehrikan'ın Karaköse Köyü'nden ayrılıp Şahinbey Köyü'ne eklenmesidir.



**Grafik 2:** Karaköse Köyü'nde 1940-2021 Yılları Arasında Nüfusun Değişimi

Grafik 3'te ise Karaköse Köyü'ne bağlı olan Yüksekova'nın bir bölümü, Dere, Bındür ve Harık gibi köy altı yerleşmelerinden göç eden ailelerin sayısı ile göç ettikleri bölgeler verilmiştir. Bu yerleşim yerlerinde Yüksekova'dan 7 hane, Dere'den 12 hane, Bındür'den 10 hane, Harık'tan ise 8 hane göç etmiştir. Bu hanelerin göç ettikleri yerlere bakıldığında, göç hareketlerinde hısımlar/akraba ilişkilerinin göç yeri tercihinde etkili olduğu görülmektedir. Nitekim göç eden ailelerin göç ettiği yerler genellikle aynıdır. Örneğin Yüksekova'dan 4 hane Yeşilyurt Dilek Mahallesi'ne, 2 hane Battalgazi Kültürtepe Mahallesi'ne, 1 hane ise Mersin Tarsus ilçesine göç etmiştir. Dere yerleşiminden 5 hane Yeşilyurt Dilek, 2 hane İstanbul, 1'er hane ise Battalgazi Hilantepe ve Kültürtepe mahallelerine, 1'er hane Yeşilyurt Kendirli ve Samanköy mahallelerine göç ederken, 1 hane de Yazıhan ilçesine göç etmiştir. Diğer yerlerden farklı olarak Yazıhan ilçesine göç eden hanenin burayı tercih etmesinin sebebi hısımlar/akraba ilişkileri değil hayvancılık faaliyetlerini gerçekleştirmesidir. Bındür yerleşim yerinden 2 hane Battalgazi Hilantepe Mahallesi, 4 hane Yeşilyurt Kendirli, 1 hane Dilek mahallelerine göç ederken, 2 hane İstanbul'a, 1 hane ise Gaziantep'e gitmiştir. Harık'tan 3 hane Yeşilyurt Dilek, 1 hane Kendirli mahallelerine, 1 hane Battalgazi Kernek Mahallesi'ne, 3 hane ise İstanbul iline göç etmiştir. Bu bölgelerden Gaziantep iline gerçekleşen göçün sebebi memurluk,

İstanbul'a gerçekleşen göç tekstil işi, Mersin Tarsus ilçesine gerçekleşen göç hareketinde ise diğer ekonomik sebepler etkili olmuştur.



**Grafik 3:** Karaköse Köyü Göç İstatistikleri

Karaköse Köyü'nden sonra en fazla göç eden ailelerin bulunduğu yer Surut Mezrasıdır. Surut Mezrasında 1970 yılından günümüze kadar geçen son 52 yılda 32 hane göç etmiştir. Göç eden bu haneler de hısım/akraba ilişkilerine dikkat ederek göç yeri tercihi yapmışlardır. Örneğin Surut'tan 2 hane Malatya Yeşilyurt Şahnahan, 3 hane Dilek, 2 hane ise Çöşnük mahallelerine, 6 hane Battalgazi Kernek, 2 hane İzoltepe, 3 hane Hilaltepe ve 3 hane ise Kültürtepe mahallelerine yerleşmiştir. Surut'tan en fazla göç alan yer ise 10 hane ile İstanbul Esenler olmuştur. Surut'tan 1 hane ise Mersin iline memurluktan dolayı göç etmiştir. Karaköse Köyü'nün merkezinden ise toplam 59 hane 1970 yılından sonra göç etmiştir. Bu hanelerden 12 tanesi İstanbul, 11 hanesi Battalgazi Kernek, 6 hane Adıyaman Kâhta ilçesine, 6 hane Battalgazi Kültürtepe Mahallesi'ne, 5 hane Battalgazi Orduzu Mahallesi'ne, 4 hane Yeşilyurt Dilek Mahallesi'ne, 4 hane ise Battalgazi İzoltepe Mahallesi'ne göç etmiştir. Ayrıca yine Karaköse Köyü'nün merkezinden 3 hane Yeşilyurt Çöşnük Mahallesi'ne, 3 hane Doğanşehir ilçesine, 2 hane Mersin iline, 1 hane Yeşilyurt Başharık, 1 hane Gaziantep iline, 1 hane ise Yeşilyurt Yeşiltepe Mahallesi'ne göç etmiştir.



**Fotoğraf 3:** Karaköse Köyü'nde Terk Edilmiş Kırsal Meskenlerden Görüntüler

### 3.2. Karaköse Köyü'nde Diğer Değişimler

Köyde 1970'li yıllardan sonra meydana gelen göç hareketleriyle birlikte birtakım değişimler de meydana gelmiştir. Bu değişimlerin bir kısmı yaşanan göç hareketleriyle bağlantılı olarak oluşurken, bir kısmı da göç hareketlerinden bağımsız bir şekilde meydana gelmiştir. Örneğin tarım, hayvancılık ve yaylacılık faaliyetleri, gerçekleşen göç hareketlerine paralel olarak değişime uğrarken, ulaşım, teknoloji, kırsal mimari ve çevresel değişim ise göç hareketlerinden bağımsız olarak gerçekleşmiştir.

#### 3.2.1. Ulaşımında Değişim

Kırsal bölgelerde sürdürülebilir kırsal planlama ve kalkınma çalışmaları kapsamında çeşitli faaliyetler gerçekleştirilmiştir. Ülkemizin diğer kırsal bölgelerinde olduğu gibi Karaköse Köyü'nde de meydana gelen değişimler köyün ulaşılabilir ve şehirlerle bağlantıları olan alan olmasıyla başlamıştır. Karaköse Köyü'ne karayolu ulaşımının sağlanması 1987 yılından sonra gerçekleşmiştir. Bu tarihten itibaren köyün çeşitli bölgelerine karayolu götürülerek, köyün Adıyaman ve Malatya ile bağlantısı sağlanmıştır. Köyde 2 adet karayolu bulunmaktadır. Bunlardan birincisi Surut Mezrasının içinden geçip kuzeybatıda Hüseyinli Köyü ve devamında ise Çelikhane ilçesi ve oradan da Malatya Doğanşehir



ilçesine bağlanırken diğer taraftan Köşükhan Yaylası, Hodri, Aksu ve Saygılı köylerinden geçip Battalgazi ilçesinden Malatya iline bağlanmaktadır. İkinci kara yolu ise Karaköse Köyü'nün güneyinden geçmekte olup, güneydoğuya doğru Yarpuzlu Bucağı, Narlı ve Sincik ilçesine bağlandıktan sonra iki kola ayrılıp, bir kolu kuzeydoğuya yönelerek Malatya iline, diğer kolu ise güneydoğuya yönelip, Adıyaman ili ve Kahta ilçesine bağlanmaktadır. Bu yolun diğer ucu ise Karaköse Köyü'nün kuzeydoğusuna doğru Şahinbey Köyü ve oradan da Çelikhan ilçesi ve Malatya Doğanşehir ilçesine bağlanmaktadır. Karayolunun yapılmasıyla birlikte sadece burada yaşayan halkın diğer bölgelerle bağlantısı sağlanmamış aynı zamanda köylerde dolmuşçuluk faaliyetleri başlamış ve bu durum nüfusun bir kısmı için yeni bir iş imkânı yaratmıştır.

### 3.2.1. Teknolojide Değişim

Karayolunun yapılmasıyla birlikte köye elektrik ve telefon hatları çekilmiştir. Ancak elektrik ve telefon hatlarının her haneye dağıtılması yaklaşık on yılı bulmuştur. Elektrik hatlarının evlere taşınmasının uzun süre almasının sebebi ise köydeki bazı kimselerin elektriği ‘‘şeytanın aleti’’ olarak nitelendirip, evlerine bağlamak istememeleridir. Elektriğin evlere bağlanmasıyla köyde teknolojik değişim hareketleri yaşanmaya başlanmıştır. Bu değişimlerle birlikte köylüler radyo, televizyon ve buzdolabı gibi elektrikli ürünlerle tanışmıştır. Günümüzde ise köyde internet kullanımı için baz istasyonu kurulmuştur.

Karaköse Köyü'nde teknolojik değişimlerin yaşandığı diğer bir alan ise kırsal mekanizasyondur. Köyde tarla sürme faaliyetleri geçmişte katırlar vasıtasıyla karasaban, hasadın harmanlanması ise tahta patoz ile gerçekleştirilmiştir. Günümüzde ise bu faaliyetler traktör ve patoz ya da diğer adıyla harman makinesi ile yapılmaktadır. Köyde bir ailenin traktörü bulunmaktadır. Ancak son iki yılda artan mazot fiyatları yüzünden karasaban kullanımının yaygınlaştığı görülmüştür. Köyde bir başka değişimin ise buğday ve arpa gibi tahıl ürünlerinin öğütüldüğü değirmenlerdir. Köyde su değirmeni 2000'li yıllara kadar kullanılmaktaydı. Karaköse'de bulunan bu değirmen bu tarihlerden itibaren kullanım dışı bırakılarak zamanla yıkılmıştır. Günümüzde ise elektrikli değirmen kullanılmaktadır. Diğer küçük kırsal araç gereçler de kullanılmaya başlanmıştır. Ayrıca evlerin çatılarında ev içi suyunun ısıtılması için güneş enerjisi kullanılmaktadır.

### 3.2.3. Eğitim ve Sağlıkta Değişim

Karaköse Köyü'nde eğitim alanında değişimler de 1990'lı yıllardan sonra yaşanmaya başlanmıştır. Bu tarihe kadar köydeki eğitim faaliyetleri çevre köylerde gerçekleştirilirken köydeki ilk ilkokul binası 1990 yılında yapılmıştır. Okul binasının yapılmasıyla birlikte köyde ilkokul düzeyindeki eğitim seviyesi yükselmiş ve bu tarihten itibaren köydeki bütün çocuklar okula gönderilmiştir.

Köydeki 50 yaş üzeri nüfus arasında okuma yazma bilen kişi sayısı çok azdır. Köydeki okuma yazma bilmeyen kişiler için okur-yazar projesi gerçekleştirilmiş ve yaz aylarında köydeki insanlara ders verilmiştir. Köyde bulunan bu okul, taşınmalı eğitime geçildikten sonra 2020 yılında kapatılmış, günümüzde ise köylüler tarafından mesken olarak kullanılmaktadır. Karaköse Köyü'nde sağlık alanında da önemli değişimler meydana gelmiştir. Köylülerle yapılan görüşmelerde 1990 yılına kadar köyde, doğum yaptıktan sonra çok sayıda kadının öldüğü öğrenilmiştir. Köyde bu tarihe kadar doğumdan sonra vefat eden kadınların neden vefat ettiği konusunda herhangi bir bilgi bulunmamaktadır. Köyde sağlık ocağı gibi imkânların yetersiz olması nedeniyle çok sayıda kadın doğumdan sonra vefat etmiştir. Köye en yakın sağlık ocağı Surut'a yakın bir konumda bulunan Hüseyinli Köyü'nde 1970 yılında yapılmış bir sağlık ocağıdır. Ancak bu sağlık ocağına da sağlık görevlilerinin gelmemesi nedeniyle 2018 yılına kadar boş bırakılmış, bu tarihten sonra ise üzerine mesken inşa edilmiştir. Günümüzde Sincik ilçe merkezinde devlet hastanesi inşa edilerek faaliyete geçirilmiştir.



**Fotoğraf 4:** Karaköse Köyü İlkokul Binası

### 3.2.4. Çevresel Değişimler

Köyde çevresel anlamda oluşan en önemli değişim köyün flora ve faunasında yaşanmıştır. Bu köyde doğal ortamda bulunan küçük su kaynaklarının, evlerin su ihtiyaçlarının karşılanması için köy evlerine bağlanmasının sonucunda köyün florasında birtakım değişimler meydana gelmiştir. Köyün çevresindeki doğal alanlarda bulunan ve kaynağı az olan çok sayıdaki su kaynaklarının hortumlar vasıtasıyla ev ve tarımsal faaliyetlere yönlendirilmesi köydeki tarımsal faaliyetleri olumlu yönde etkilemişse de, bu durum su kaynaklarının bulunduğu alanlardaki doğal dengenin de bozulmasına neden olmuştur. Çünkü bu su kaynaklarının başka bir bölgeye aktarılmasıyla küçük su kaynağından beslenen hayvan ve bitki örtüsü zarar görmüştür. Köyde gerçekleştirilen saha çalışmaları sırasında yapılan gözlemlerde evlere taşınan bu su kaynaklarının çevresinde yer alan ve bu kaynaklardan beslenen bitki örtüsünün susuz kaldığı için kuruduğu gözlemlenmiştir.

Karaköse Köyü ve çevresinin faunasında meydana gelen çevresel değişim ise köy ve çevresindeki doğal ortamlara yabani geyiklerin bırakılması projesinin sonucunda oluşmuştur. Bu projenin amacı bölgedeki doğal ortamda yabani hayvanların çeşit, tür ve sayısını arttırmaya yöneliktir. Proje kapsamında köy ve çevresinde çok sayıda geyik yetiştirmeye başlamıştır. Bölge halkının da ilgisiyle karşılaşan geyikler bazen tarımsal arazilere veya yerleşim yerlerinin içine kadar sokulmaktadır. Bu durum köyde kurt ve yaban domuzu gibi yırtıcı hayvanların artmasına da neden olmuştur. Köylülerden edinilen bilgilere göre daha önce bu civarda hiç rastlanılmayan yaban domuzu tarımsal faaliyetlere zarar vermeye başlamıştır. Ayrıca uzun yıllar boyunca görülmeyen kurtlar, sürüler halinde geyiklerin peşine takılarak köye inmeye başladığı sıklıkla görülmektedir. Bu kurt sürülerinin zaman zaman köyün hayvan sürülerine saldırarak, bazı hayvanları telef ettikleri tespit edilmiştir.

Köyde çevresel anlamda yaşanan diğer değişimler ise ulaşım yolları faaliyetleri sırasında yapılan yol ve köprüler nedeniyle oluşan değişimlerdir. Ayrıca köyde tarımsal arazi kazanmak için seyrek orman örtüsünün bulunduğu alanların tarım arazilerine dönüştürülmesi de bu değişimlerdendir. Bu faaliyetler sırasında düzlük alanlarda bulunan çalı örtüsü tahrip edilerek yerine tarımsal faaliyetler yapılmıştır. Bu durum bu alanlardaki doğal bitki örtüsünün yerini çeşitli meyve ağaçlarının almasına neden olmuştur.

### 3.2.5. Yaylacılık Faaliyetlerinde Değişim

Köyde meydana gelen bir başka değişim ise yaylacılık faaliyetlerinde yaşanmıştır. Geçmişten beri yoğun bir şekilde gerçekleştirilen ve bir yaşam kültürü halini alan yaylacılık 2000'li yıllardan sonra değişim yaşamaya başlamıştır. Bu tarihten itibaren köyde yaylaya çıkan hane sayısı giderek azalmıştır. Yapılan görüşmelerde elde edilen bilgilere göre 2000'lere kadar bu köye bağlı Karaman Yaylası'nda yaklaşık 22-25 arasında aile yaylacılık faaliyeti yürütürken bu tarihten itibaren yaylaya

çıkan hane sayısı azalmış ve 2022 yazında toplam 5 aile yaylaya çıkmıştır. Ayrıca geçmişte Surut Mezrası, Karaköse köylülerinin ikinci yaylak yeri olarak kullandığı bir bölgedir. Yaylaya çıkan köylüler yaz aylarının sonlarına doğru Karaman Yaylası'ndan Surut Mezrasına göç ederek burada çadır kurmaktaydılar. Burada da yaklaşık 30-40 gün kaldıktan sonra köylerine geri dönmekteydiler. Bu uygulama 2015 yılından sonra son bulmuş ve günümüzde de bu mezranın yaylak yeri olarak kullanılmasına son verilmiştir.



**Fotoğraf 5:** Karaman Yaylası ve Surut Mezrasında Yaylacılık Faaliyetleri

Ülkemizde 6 Şubat 2023 tarihinde yaşanan ve 11 ilde 50 binden fazla insanın ölmesine neden olan deprem aynı zamanda kırsal bölgelerdeki pek çok köy evlerini de yıkmış veya tahrip etmiştir. Depremde Karaköse Köyü de şiddetli bir şekilde etkilenmiş ve köydeki evlerin neredeyse tamamı yıkılmış veya kullanılamaz hale gelmiştir. Bu durum köydeki ailelerin çadırdaki kalmalarına neden olmuştur. Yaz aylarında çadırların içi sıcak ve kavurucu olmasından dolayı köydeki insanlar yaylaya göç etmeye karar vermiştir. Bu durum 2023 yılında yaylaya göç eden aile sayısını ciddi olarak arttırmıştır.

### 3.2.6. Tarım ve Hayvancılık Faaliyetlerinde Değişim

Köyde gerçekleştirilen ekonomik faaliyetler tarım ve hayvancılığa dayalıdır. Tarımsal faaliyetler geçmişten günümüze kadar önemini her zaman korumuştur (Akova, 2002:1). Köyde bitkisel üretim ve hayvancılık faaliyetlerinin yanında balıkçılık, arıcılık ve ormancılık faaliyetleri de

yapılmaktadır. Özellikle arıcılık faaliyetleri bölge insanının alternatif bir geçim kaynağı durumuna gelmiştir. Araştırma sahasının olduğu bölgenin coğrafi yapısının dağlık ve engebeli bir yapı göstermesi nedeniyle araziler küçük ve parçalı bir yapı gösterirken, hayvancılık faaliyetlerinde daha çok küçükbaş hayvancılık ve mera hayvancılığının ön plana çıkmasına neden olmuştur. Bu durum mekân ve ekonomik faaliyetler arasında sıkı bir ilişki olduğunun göstergesidir.



**Fotoğraf 6:** Karaköse Köyü'nde Tarımsal Faaliyetlerden Görüntüler

Köyde üretimi gerçekleştirilen ürünler buğday, arpa, yonca, mısır olup, Surut Mezrasında yoğun olarak yapılmaktadır. Bu bölgede tarıma elverişli arazi fazla olmasına karşın su kaynaklarının yetersiz kalması nedeniyle tarımda nadas uygulanmaktadır. Geçmişte su kaynakları yeterli bir durumda iken aynı arazide aynı yılda iki defa tarım ürünü ekiliyordu. Sonbahar aylarında buğday veya arpa ekilirken, yaz aylarında bu ürünlerin hasadından sonra mısır üretimi yapılmıştır. Günümüzde Surut Mezrasında yaşanan su sıkıntısı nedeniyle bahçecilik faaliyetleri yapılamamaktadır. Mezra içerisinde bulunan tek ağaç yabani erik ağacı ve yabani alıç bitkisidir. Bununla birlikte yerleşmenin

bulunduğu bölgede meskenlerin çevresine dut ağaçları ekilmiştir. Ancak yaz aylarında sulama suyu yetmediği için mezranın yarısına su verilmemektedir. Bu durum her yıl dönüşümlü olarak mezranın bir tarafına uygulanmaktadır. Bu yüzden Surut Mezrasında bahçecilik faaliyetleri gelişim gösterememiştir. Son yıllarda ise özellikle ceviz ağaçları ekilerek traktörlerin arkasına bağlanan su tankeri vasıtasıyla bu ağaçlara su taşınmaktadır. Saha çalışmaları esnasında 2022 yılı içerisinde mezra çevresinde bulunan su kaynaklarının tasarruflu bir şekilde kullanılabilmesi için sulama kanalının içerisine sulama boruları döşenerek tarım arazilerinde teknolojik sistemler döşenmiş ve sulama faaliyetleri otomatik bir sistemle yönetilmeye başlanmıştır. Ancak bu köyde olduğu gibi Surut Mezrasındaki tarım arazilerinde de modern sulama sistemleri yerine salma sulama yöntemi tercih edilmeye devam edildiği için tarımsal faaliyetlerde hem daha fazla su harcanmakta hem de tarım arazilerinin verimi azalmaktadır. Bu durum tarımsal faaliyetlerde elde edilen üretim ve verimin her yıl biraz daha azalmasına neden olmaktadır. Ayrıca Surut'un aşağı kesimlerinde bulunan küçük akarsu kaynaklarının sulama kanalı vasıtasıyla Karaköse Deresi'nden alınıp, Surut Deresi'ne verilerek Yüksekova Mezrasına aktarılması, Karaköse Köyü'nün su kaynaklarını azaltmış ve bu durum tarımsal faaliyetlerde su sıkıntısının yaşanmasına neden olmuştur.

Karaköse Köyü, bir dere yatağının vadisinde kurulmuştur. Bu sebeble tarım arazileri az ve parçalı bir yapı göstermektedir. Bu yüzden Karaköse Köyü'nün bulunduğu bu vadi içerisinde bahçecilik faaliyetleri gerçekleştirilerek, sebzeçilik ve meyvecilik faaliyetlerinin gelişmesi sağlanmıştır. Bu vadi içerisinde sebze olarak domates, biber ve patlıcan üretimi yoğun bir biçimde yapılmaktadır. Ayrıca yer yer mısır ve yonca tarımı da yapılmaktadır. Vadi içerisinde meyvecilik alanında ceviz ön planda olup, dut, elma, armut, nar, üzüm, incir gibi meyve ağaçları yoğun bir biçimde yer almaktadır. Bununla birlikte kavak ağaçları da dere yatağı çevresinde sıklıkla ekilerek, ticari amaçla üretimi yapılmaktadır. Karaköse Köyü'ne bağlı olan Bındür yerleşim alanında ise bahçecilik ve diğer tarımsal faaliyetler birlikte yürütülmektedir. Ancak bu bölgede de sulama kaynaklarının yetersiz olması tarımsal üretimi olumsuz etkilemektedir.

Araştırma sahasında gerçekleştirilen hayvancılık faaliyetlerinde küçükbaş olarak keçi, büyükbaş hayvancılıkta ise sığır yetiştiriciliği hakimdir. Binek ve yük taşıma için ise katır yetiştirilirken, kümes hayvanı olarak sadece tavuk ve horoz beslenmektedir. Köyün arazi yapısının dağlık ve engebeli olması nedeniyle köyde koyun ve besi hayvancılığı yapılmamaktadır. Küçükbaş hayvancılık faaliyetlerinde dağlık arazilerde rahatlıkla hareket edebilen ve daha çabuk beslenebilen karakeçiler tercih edilmektedir. Büyükbaş hayvancılıkta ise meralık alanların fazla olması nedeniyle mera hayvancılığı hakimdir. Ancak son yıllarda yaylacılık faaliyetlerinin bırakılmasıyla birlikte besi hayvancılığına geçiş yapılmaya başlanmıştır. Bu durum hayvansal ürünlerde üretim ve verimi arttırırken, küçükbaş hayvancılık ve mera hayvancılığının hızla azalmasına neden olmuştur. 2022 yılında köyde küçükbaş hayvancılık yani keçi işi ile uğraşan aile sayısı Karaköse'de 5 kişi iken,

Surut'ta 2 kişidir. Ancak 2022 yılının Sonbahar aylarında Karaköse Köyü'nde keçi besleyen 5 aileden 4'ü, 2023 yılının ilk aylarında ise diğer ailenin de keçilerini sattığı tespit edilmiştir. Köyde gerçekleştirilen diğer ekonomik faaliyet türleri de arıcılık, balıkçılık ve ormancılıktır. Karaköse Köyü'nden 7 ailenin arıcılık faaliyetleri yürüttüğü tespit edilmiştir. Bu 7 aileden 5'i arıcılık faaliyetlerini ticari amaçlı gerçekleştirirken, 2 ailenin de ticari amaçlı olmayıp yalnızca kendi gereksinimleri için üretim yaptıkları tespit edilmiştir. Yetiştirilen arılar göçer arılar olduğu için genellikle köy dışında bazen ise Malatya, Şanlıurfa ve Gaziantep gibi illere taşınmaktadır. Köyde balıkçılık faaliyetleri ticari bir değer taşımayıp, yalnızca akarsuya yakın olan kişilerin zaman zaman yaptıkları bir faaliyettir. Ormancılık faaliyeti ise genel olarak bütün köy tarafından gerçekleştirilmekte olup, orman bölgesinden toplanılan veya kesilen ağaçlar yakacak odun ihtiyacını karşılamaktadır. Bu bölgede özellikle Gürük çevresinde yoğun bir orman örtüsü bulunmaktadır.



**Fotoğraf 7:** Karaköse Köyü'nde Bahçecilik Faaliyetleri



**Fotoğraf 8:** Karaköse Köyü'nde Hayvancılık Faaliyetleri

### 3.2.7. Kırsal Mimaride Değişim

Kırsal alanlarda değişimin yaşandığı alanlardan bir tanesi de yöresel ve kırsal mimaridir. Köyde kırsal mimarideki değişim 2000'li yıllardan sonra meydana gelmeye başlamıştır. Köyün meskenlerinde yapı malzemesi olarak taş kullanılmıştır. Bu taşların arasına ise samanla karıştırılmış çamur ve ağaç molozları yerleştirilmiştir. Köydeki eski evlerin neredeyse tamamı hanay evlerdir. Hanay evler bulunduğu bölgenin mimarisini yansıtan özelliklere sahip ve kalabalık ailelerin kullandığı çok odalı evlerdir. 2000'li yıllarla birlikte bu mesken türlerinde de değişim hareketleri yaşanmaya başlamış ve yöresel taş evlerin yerini betonarme meskenler almaya başlamıştır. Ayrıca eski meskenlerin çatıları olmayıp, damlar da toprakla kaplıyken, günümüzdeki evlerin çatısı alüminyum sac ve kırmızı kiremitle kaplıdır. Ayrıca evlerin damları da betonla kaplıdır. Köyün çeşitli bölümlerinde eski taş meskenlere ek olarak betonarme malzemelerle ek odaların inşa edildiği görülmüştür. Saha çalışmaları sırasında Surut Mezrasındaki evlerin büyük bir bölümünün betonarme yapılara dönüştüğü de tespit edilmiştir.





**Fotoğraf 9:** Karaköse Köyü'nde Kırsal Mimariden Görüntüler

Ülkemizde Şubat 2023 tarihinde meydana gelen Kahramanmaraş depremi sırasında köyde bulunan, taş, toprak ve ağaç kütüklerinden yapılan meskenler yıkılmış veya kullanılamaz hale gelmiştir. Ayrıca Karaköse Köyü'nün üzerinde kurulduğu bölge heyelan bölgesi ilan edildiği için devlet tarafından inşa edilecek yeni meskenlerin Karaköse Köyü'nün günümüzdeki yerine inşa edilemeyeceği, dolayısıyla yeni inşa edilecek olan meskenlerin Sincik ilçesinin merkezine veya Surut mezarına inşa edilmesi teklif edilmiştir. Köylüler tarım arazilerinden uzaklaşmak istemedikleri için Sincik ilçe merkezine gitmek istememişlerdir. Bunun sonucunda inşa edilecek olan yeni meskenlerin Surut mezarına kurulması yönünde fikir birliği olmuştur. Köydeki meskenler için neredeyse tamamı kullanılamaz raporu verilmiş ve Surut mezarına taşınması için karar alınmıştır. Bu durum Karaköse Köyü'nü ülkemizde deprem ve heyelan nedeniyle yer değiştiren yerleşmelerden biri haline getirmiştir. Ancak yeni inşa edilecek olan meskenlerin yapı malzemesi olarak taş, toprak ve ağaç yerine beton ve tuğla olacağı için köyde kırsal ve yöresel mimari yerini betonarme yapılara bırakacaktır.



**Fotoğraf 10:** Kahramanmaraş Merkezli Depremin Karaköse Köyü ve Kırsal Mimarisine Etkisi

### 3.3. Kırsal Göçün Karaköse Köyü'ne Olumlu Etkileri

Kırsal bölgelerden şehirlere doğru gerçekleşen göç hareketlerinin kırsal bölgeler için olumlu yanları da bulunmaktadır. Kırsal alanların temel geçim kaynağı tarımsal faaliyetlere dayanmaktadır. Kırsal nüfusun azalmasıyla birlikte nüfus-kaynak ilişkisi olumlu yönde etkilenmekte ve kaynaklar nüfusun ihtiyaçlarını daha kolay karşılayabilmektedir. Azalan nüfus ile birlikte tarımsal alanların kırsal nüfusa yeterlilik oranı artmaktadır. Kırsaldan gerçekleşen göç hareketleriyle birlikte tarım alanları daha az parçalanmakta, kişi başına düşen tarımsal arazi miktarı artmaktadır. Ayrıca nüfusun azalmasıyla birlikte hayvancılık faaliyetleri de azalmakta ve bu durum köydeki hayvan başına düşen mera ve otlak alanların miktarını arttırmaktadır. Daha az aile hayvancılık yaptığı için daha fazla otlak

alan kalmaktadır. Daha fazla otlak alan ve besin kaynağının bulunması da hayvancılıkta verimi arttıracaktır. Araştırma sahası olan Karaköse Köyü'nde de göç hareketlerinin olumlu sonuçlarının ortaya çıktığı belirtilebilir. Köyde daha az ailenin hayvancılık faaliyetleriyle uğraşmasından dolayı hayvan başına düşen otlak alan miktarı artmış ve bu durum küçükbaş hayvancılıkta verimi arttırmıştır. Ayrıca büyükbaş hayvancılıkta yaşanan mera hayvancılığından besi hayvancılığına geçiş hareketleri de otlak sorununu azaltmıştır. Göç hareketleriyle birlikte köyde parçalı halde olan tarım alanları köyde bulunan diğer aileler tarafından ya satın alma ya da kiralama yolu vasıtasıyla işletilmeye başlanmış, bu durum da ailenin yıllık gelir ve üretim artışını olumlu yönde etkilemiştir.

### 3.4. Karaköse Köyü'nde Tersine Göç Hareketleri

Kırsaldan göç eden insanlar vaktiyle muhtelif sebeplerle gittikleri ve yerleştikleri yerlerde, o mekânların gerektirdiği hâl, tavır ve eylemle hayatlarını sürdürürlerken geçmişle bağlarını koparmamakta hatta geçmişinin bağlı olduğu o mekânları hedef alan geri yönlü bir göç hareketliliğine de girişmektedirler (Beyaz, 2019:1).



**Fotoğraf 11:** Karaköse Köyü'nde Tersine Göç Hareketlerine Bağlı Olarak İnşa Edilen Evler

Bu geri yönlü göç hareketine *tersine göç* denilmektedir. Şehirlerde yaşanan çeşitli sorunlar insanların kırsala doğru hareket etmesine sebep olmaktadır. Özellikle ekonomik açıdan refah seviyesi yükselen insanlar geçmişte yaşadıkları köylere dönmeye başlamaktadır. Bazen de şehirde yaşadığı halde köylerinde ev yaparak yılın belirli dönemlerinde geçici olarak bu evlerine yerleşmektedirler. Bu durum köylerde mekân aidiyetinin yüksek olduğunu göstermektedir. Saha çalışmasında Karaköse Köyü'nde tersine göç hareketlerinin yaşandığı tespit edilmiştir. Bu tersine göç hareketlerinin

yaşanmasında Sincik ilçesinde iş olanaklarının artması ve hayvancılık faaliyetlerinin gelişimi etkili olmuştur.

## SONUÇ

Ülkemizde kırsalda değişim hareketlerinin başlangıcı genel olarak 1950’li yıllara dayanmaktadır. Bu tarihlerden itibaren kırsaldan şehirlere doğru gerçekleşen göç hareketleriyle birlikte kırsal alanların nüfusu azalmaya başlamış ve bu durum kırsalda önemli değişim süreçlerinin başlamasına neden olmuştur. Özellikle kırsal nüfus sürekli olarak azalmış ve kırsal alanlarda yerleşim sayısı düşmüştür. Bu durum pek çok köyün nüfusunu yitirerek köy statüsünü kaybetmesine neden olmuştur. Ancak kırsalda yaşanan değişim süreçleri yalnızca nüfus ve yerleşmeyle sınırlı kalmamıştır. Bu değişim hareketlerini zamanla tarım, hayvancılık, teknoloji, ulaşım, kırsal mimari, eğitim, sağlık, yaylacılık ve çevresel değişimler izlemiştir.

Araştırmaya konu olan Karaköse Köyü’nde de bu tür değişimler kendini göstermiştir. Köyde 1970’li yıllardan sonra kırsal göç hareketleri yaşanmaya başlamış ve köydeki hane sayısı ve köy nüfusu giderek azalmıştır. Köyün nüfusunun 1970 yılında 740’dan 2021 yılında 193’e gerilediği ancak bu nüfus rakamı içinde olan 40 kişinin de köyde yaşamadığı tespit edilmiştir. Bu durum köyün nüfusunun iyice azalmasına neden olmuştur. Köyde göç eden aile sayısının artmasıyla birlikte tarım arazileri boş bırakılmaya, yaylacılık faaliyetleri sonlandırılmaya ve bu yaylada bulunan tarım arazilerinin tarım dışı alan kalmasına neden olmuştur. Köyden gerçekleşen göç hareketlerinin yönüne bakıldığında bu göç hareketlerinin üç ayrı döneme ayrıldığı tespit edilmiştir. Köyde 1970-2000 yılları arasında göç hareketlerinin yönünün Malatya ilinin Yeşilyurt ve Battalgazi ilçelerine doğru olduğu tespit edilmiştir. 2000 yılından sonra ise genç nüfusun çalışmak amacıyla İstanbul iline göç ettiği ve zamanla buraya yerleşmeye başladığı belirlenmiş, 2015 yılından sonra ise Malatya ilinde tekstil sektöründeki olumlu gelişmelerle birlikte göç hareketlerinin yönünün tekrar Yeşilyurt ve Battalgazi ilçelerine doğru kaydığı tespit edilmiştir. Göç hareketlerinin sonucunda pek çok meskenin terk edilmesi sebebiyle çok sayıda kırsal mesken yıkılmış veya yıkılmaya yüz tutmuştur. Hayvancılık faaliyetlerinde ise mera hayvancılığından besi hayvancılığına geçiş yaşanmaya başladığı ve küçükbaş hayvancılığın giderek önemini yitirmeye başladığı görülmüştür. Tarımsal faaliyetlerde önemli bir değişim yaşanmamış olup meyvecilik faaliyetleri daha fazla gelişmiştir. Teknolojik değişim ve küreselleşme hareketleri araştırma sahasında kendini hissettirmeye başlamış ve tarım alanlarında daha fazla teknolojik imkânların kullanılmaya başladığı belirlenmiştir. Köyde çevresel değişim olarak fauna ve florada çeşitli değişimlerin yaşandığı tespit edilmiştir. Ayrıca son yıllarda tersine göç hareketlerinin yaşanmaya başladığı önemli bulgular arasındadır. Yapılan araştırmalar sonucunda köyde oluşan yoğun kırsal göç nedeniyle köyün nüfusunun büyük oranda azaldığı ve buna bağlı olarak tarım ve hayvancılık faaliyetlerinin azaldığı, yaylacılık kültürünün yok olmaya başladığı ve yaylaların boş

birakıldığı tespit edilmiştir. Detaylı arařtırmaların sonucuna göre köyden kırsal göçün yaşanmasının temel nedeni tarım arazilerinin aile üyeleri arasında bölüřtürülmesiyle tarım arazilerinin küçülmesi ve ailelerin geçimi için yeterli olmamasıdır.

### **TARTIřMA VE ÖNERİLER**

Köyde son 50 yılda yaşanan kırsal göç hareketleri nedeniyle köyün nüfusu gittikçe azalmıştır. Köyde oluşan göç hareketlerinin engellenebilmesi için öncelikle köyün potansiyeli ve kaynakları iyi bir şekilde arařtırılı ve sürdürülebilir kırsal planlama projeleri hazırlanmalıdır. Köyün temel geçim kaynağı tarım ve hayvancılıktır. Ancak köyde tarım alanlarının parçalı ve dağınık olması nedeniyle tarımsal faaliyetlere dayalı sürdürülebilir bir kırsal planlamanın yapılması mümkün görünmemektedir. Köyde meyvecilik ise gelişmiş durumdadır. Meyvecilik faaliyetleri geniş alanlarda yapılabilmekte ve meyvecilik için arazilerin dağınık olması da sorun teşkil etmemektedir. Bu yüzden bağıcılık faaliyetlerinin özendirilip köylülerin teşvik edilmesi önemli bir kırsal kalkınma projesi olacaktır. Bunun yanında nar, badem ve elma üretimi rahatlıkla yapılabilir ve üretilen bu ürünler organik ve iyi tarım uygulamaları şeklinde gerçekleştirilerek ilçe dışındaki pazarlara sunulabilir. Köyün çevresinde yer alan bazı köylerde devlet teşvikleriyle alternative tarım ürünleri ekimi projesi lie badem üretimi gerçekleştirilmektedir. Benzer bir proje Karaköse Köyü'nde de gerçekleştirilerek sürdürülebilir bir kırsal kalkınma projesi ile köylüler için ek gelir kapısı yaratılabilir.

Köyde sürdürülebilir bir kırsal kalkınmanın sağlanabilmesi için hayvancılık ve arıcılık faaliyetleri önemli bir yer tutmaktadır. Bölgenin arazi yapısının hayvancılık faaliyetleri için önemli özellikler barındırması sebebiyle küçükbaş hayvancılık rahatlıkla yapılabilir. Köy kırsalında aile sayısının azalması nedeniyle mera alanları artmış, bu durum ise küçükbaş hayvancılığın gelişmesi için önemli bir fırsat olmuştur. Bölgede gerçekleştirilen arıcılık faaliyetlerinin iyi tarım uygulamaları kapsamında gerçekleştirilmesi durumunda bal üretiminden alınan verim yükseleceği gibi elde edilen gelirden de bir önemli bir artış yaşanacaktır. Köyün sınırlarına yakın bir konumda bulunan Köşükhan Yaylası'nda arıcılık faaliyetleri, iyi tarım uygulamaları kapsamında gerçekleştirilmekte olup, Yarpuzlu Köyü ve bu köye bağlı olan Gömükhan ve Şahintepe bucaklarındaki köylüler için önemli bir gelir kapısı yaratmıştır. Benzer bir durum Karaköse Köyü'nde gerçekleştirilen arıcılık faaliyetleri için de yapılabilir.

Köy kırsalında gerçekleştirilebilecek bir diğere proje ise havuz balıkçılığıdır. Surut Mezrası'nda bulunan köy çeşmesi ve çevresinde çeşitli havuzlar inşa edilerek, bu su kaynağı çevresinde havuz balıkçılığı gerçekleştirilebilir. Köyün kuzeybatısında bulunan ve Malatya il sınırlarında yer alan Sürgü Kasabası'nda havuz balıkçılığı yaygın bir şekilde yapılmaktadır. Benzer bir

proje Surut Mezrası'nda da yapılabilir ve üretimi gerçekleştirilen kültür balıkçılığı çevre ilçe ve illere gönderilebilir.

### KAYNAKÇA

Akademikkaynak.com. (2022). *Kırdan kente göçün nedenleri ve sonuçları*. 12 23, 2022 tarihinde Akademik Kaynak: <https://www.akademikkaynak.com/kirdan-kente-goc.html> adresinden alındı

Akova , S. B. (2009). *Doğu Akdeniz kıyılarında nüfus*. İstanbul. Çantay Yayınevi.

Akova, S. B. (2002). *Ergene Havzasında mekânsal kullanımlar*. İstanbul. Çantay Yayınevi.

Beyaz, C. (2019). Son durağı olmayan hayatlar: Kırsal göçmen, geriye göç ve çoklu mekân pratiği. *İnsan ve Toplum Dergisi*, 10(1) 145-175.

Demir, N. (2019). Kırsal göç olgusunun sosyo-ekonomik etkileri. *4th International Symposium on Innovative Approaches in Social, Human and Administrative Sciences* (s. 296-299). Samsun. SETSCI Conference Proceedings.

Devlet İstatistik Enstitüsü (DİE). (1940). *20 ilkteşrin 1940 genel nüfus sayımı: Vilâyetler, kazala, nahiyeler ve köyler itibariyle nüfus yüzey ölçü*. Ankara. T.C. Başbakanlık İstatistik Genel Müdürlüğü.

Devlet İstatistik Enstitüsü. (1945). *21 Ekim 1945 genel nüfus sayımı*. Ankara. Başbakanlık Devlet Matbaası.

Devlet İstatistik Enstitüsü. (1951). *22-Ekim 1950 umumi nüfus sayımı: Vilayet, kaza, nahiye ve köyler itibariyle nüfus*. Ankara. Başbakanlık İstatistik Genel Müdürlüğü.

Devlet İstatistik Enstitüsü. (1961). *23 Ekim 1955 genel nüfus sayımı: Vilayet, kaza, nahiye ve köyler itibariyle nüfus*. Ankara. Başbakanlık İstatistik Genel Müdürlüğü.

Devlet İstatistik Enstitüsü. (1963). *23 Ekim 1960 genel nüfus sayımı: İl, ilçe, bucak ve köyler itibariyle nüfus*. Ankara. Devlet İstatistik Enstitüsü Matbaası.

Devlet İstatistik Enstitüsü. (1968). *24 Ekim 1965 genel nüfus sayımı: İdari bölünüş (il, ilçe, bucak ve köy (muhtarlık) nüfusları)*. Ankara. Devlet İstatistik Enstitüsü Matbaası.

Devlet İstatistik Enstitüsü. (1973). *25 Ekim 1970 genel nüfus sayımı: İdari bölünüş (il, ilçe, bucak ve köy (muhtarlık) nüfusları)*. Ankara. Devlet İstatistik Matbaası.

Devlet İstatistik Enstitüsü. (1977). *26 Ekim 1975 genel nüfus sayımı: İdari bölünüş (il, ilçe, bucak ve köy (muhtarlık) nüfusları)*. Ankara. Devlet İstatistik Enstitüsü Matbaası.

Devlet İstatistik Enstitüsü. (1986). *20 Ekim 1985 genel nüfus sayımı: İdari bölünüş*. Ankara. Devlet İstatistik Enstitüsü Matbaası.

Eren Yalçın, G., & Öcal Kara, F. (2016). Kırsal göç ve tarımsal üretime etkileri. *Harran Tarım ve Gıda Bilimleri Dergisi*, 20(2), s. 145-158.

Gürbüz, M., & Karabulut, M. (2008). Kırsal göçler ile sosyo-ekonomik özellikler arasındaki ilişkilerin analizi. *Türk Coğrafya Dergisi*(50), s. 37-60.

Güreşçi, E. (2009). Kırsal göç ve tarım politikası arasındaki ilişki. *Muğla Üniversitesi Sosyal Bilimler Dergisi (İLKE)*(22), s. 51-67.

Güreşçi, E. (2016). Kırsal göçün sonuçları ve fırsatları. *XII. Ulusal Tarım Ekonomisi Kongresi* (s. 2137-2144). Isparta. Süleyman Demirel Üniversitesi.

Khan, A. A., & Somuncu, M. (2019). Kırsal alanlarından dışarı göç sürdürülebilir kalkınma için değerli mi? Kıbrısık Dağı topluluğu örneği. *İnsan ve Toplum Bilimleri Araştırmaları Dergisi*, 8(4), s. 3337-3352.

Nişanyan, S. (2020). *Nişanyan yer adları: Türkiye ve çevre ülkeler yerleşim birimleri envanteri*. 12 18, 2022 tarihinde Index-Anatolicus: [https://tr.wikipedia.org/wiki/Karak%C3%B6se,\\_Sincik#cite\\_note-YER-4](https://tr.wikipedia.org/wiki/Karak%C3%B6se,_Sincik#cite_note-YER-4) adresinden alındı

Nufusune.com. (2022). *Türkiye nüfusu, il, ilçe, mahalle, köy nüfusları*. 12.22.2022 tarihinde Adıyaman Sincik Karaköse Köyü Nüfusu: <https://www.nufusune.com/946-adiyaman-sincik-karakose-koy-nufusu#:~:text=ADIYAMAN%20ili%20S%C4%B0NC%C4%B0K%20il%C3%A7esine%20ba%C4%9F%C4%B1,Erkek%2C%20101'si%20Kad%C4%B1nd%C4%B1r> adresinden alındı

Özdemir Metlioğlu, S. (2020). Kırdan kente göçün tarımsal üretimdeki etkileri: İzmir Tire, Doyranlı ve Hasançavuşlar mahalleleri örneği. *Motif Akademi Halkbilimi Dergisi*, 13(29), s. 433-441.

Pazarlıoğlu, V. (2007). İzmir örneğinde iç göçün ekonometrik analizi. *Celal Bayar Üniversitesi, İdari ve İktisadi Bilimler Fakültesi, Yönetim ve Ekonomi Dergisi*, 14(1), s. 121-135.

Tacolli, C., Mc. Granahan, G., & Satterthwaite, D. (2015). *Urbanisation, rural-urban migration and urban poverty*. UK: IIED Working Paper.

Tapan, İ. (2021). Yaylacılıkta mekân kullanımına yanlış bir örnek: Köşükhan (Adıyaman-Sincik) sel felaketi. 2. *İstanbul Uluslararası Coğrafya Kongresi Bildiriler Kitabı* (s. 219-232). İstanbul: İstanbul Üniversitesi.

Tapan, İ. (2022). Türk Dağı'nda (Adıyaman/Sincik) yaylacılık faaliyetleri ve yaylalar. *Turkish Studies-Social Sciences*, 17(2), 193-220.

TÜİK, (2022). Karaköse Köyü'nün nüfusu. <https://biruni.tuik.gov.tr/medas/?locale=tr>

Yıldırım, S. (2010). Kente yönelen köylüler: Kırsal yapının dönüşümü, göç ve gecekondu. B. Şen, & A. E. Doğan içinde, *Tarih, Sınıflar ve Kent* (s. 398-464). Ankara: Dipnot Yayınları 84, 1. Baskı.