

İnceleme Makalesi / Review Article

*Türk Arkeoloji ve Etnografya Dergisi*, 88, 75-94.

## **Akşehir Nasreddin Hoca Arkeoloji ve Etnografya Müzesi'nden Bezemeli Şerbet Kazanı Örneği\***

**Ayşe ULU KURTARAN**

Adana Arkeoloji Müze Müdürlüğü

### **Yazar Notu**

Ayşe ULU KURTARAN ● <https://orcid.org/0009-0000-4126-377X>

Bu makalede herhangi bir kurum, kuruluş, kişi ile mali çıkar çatışması yoktur.

Çalışma, Selçuk Üniversitesi desteği ile gerçekleştirilmiştir.

Bu makale ile ilgili iletişim için Ayşe ULU KURTARAN, Döşeme Mahallesi, Adana Arkeoloji Müze Müdürlüğü, Adana, Türkiye adresine başvurunuz. [ulu.ayse@hotmail.com](mailto:ulu.ayse@hotmail.com)

Teşekkür

Bu makaleyi hazırlarken emeği geçen danışman hocam Doç. Dr. Murat Karademir'e; eser üzerindeki kitabelerin okunmasında yardımcı olan sayın hocam Zekeriya ŞİMŞİR'e ve her zaman maddi ve manevi destekçilerim olan aileme çok teşekkür ederim.

## **Example of a Decorated Sherbet Coudron in Akşehir Nasreddin Hodja Archeology and Etnography Museum**

**Ayşe ULU KURTARAN**

Adana Archeology Museum Directorate

### **Author Note**

Ayşe ULU KURTARAN ● <https://orcid.org/0009-0000-4126-377X>

There is no financial conflict of interest with any institution, organization or person in this article.

This study was conducted with the support of Selcuk University.

For communication regarding this article, please contact Ayşe ULU KURTARAN, Döşeme District, Adana Archeology Museum Directorate, Adana, Türkiye. [ulu.ayse@hotmail.com](mailto:ulu.ayse@hotmail.com)

Thanks

I would like to thank Assoc. Prof. Dr. Murat Karademir for his support while preparing this article; Zekeriya ŞİMŞİR for his help in reading the inscriptions on the coudron; and my family for always being my financial and moral supporters.

\* Gönderilme Tarihi: 23 Ekim 2023, Kabul Tarihi: 1 Nisan 2024, Yayımlanma Tarihi: 31 Temmuz 2024

### Öz

Madenin ilk bulunup işlendiği yer olan Anadolu'da 12. ve 13. yüzyıllarda İran ve Horasan etkisi ile gelişen bir sanat anlayışı görülür. Özellikle İslam sanatı ve coğrafyası içinde büyük bir gelişim gösteren maden sanatı, dönemin ustalarının öncelikle madeni iyi tanıyıp sonrasında malzemeye uygun bezeme tekniği seçmesi ile son derece zengin bir üretime imkân sağlamıştır. Orta Çağ Anadolu'sunda maden sanatı adına en görkemli eserlerin Konya ve Artuklu hâkimiyet sahasında gelişen maden atölyelerinde verildiği bilinmektedir. Toplumların kültürel etkileşimi ile şekil alan ve kesintisiz bir üretim yelpazesine sahip olan madeni mutfak eşyaları, üzerlerindeki bezemeler ile yaptıkları dönemin kültürel ve sanatsal özelliklerini yansıtmaktadır.

Anadolu'daki müzelerimizde az sayıda bezemeli kazan örneği karşımıza çıkmaktadır. Bunlardan Akşehir Nasreddin Hoca Arkeoloji ve Etnografya Müzesi Etnografik Eser Seksiyonunda sergilenen bakır şerbet kazanı, formu ve bezemesiyle Osmanlı Dönemi kazanlarından ayrılmakta; üzerindeki Arapça kitabesinde ustası, sahibi ve banisi ile ilgili bilgi vermesi açısından belge niteliği taşımaktadır. Bu çalışmada bu şerbet kazanı, sanat tarihi disiplini içerisinde form, malzeme, yapım ve süsleme tekniği açısından incelenerek bütün yönleriyle tanıtılmaya çalışılmıştır.

Anahtar Kelimeler: kazan, şerbet kazanı, Akşehir, Arkeoloji ve Etnografya Müzesi, bakırcılık

### Abstract

In Anatolia, where the metal was first found and processed, there is an understanding of art that developed under the influence of Iran and Khorasan regions in the 12<sup>th</sup> and 13<sup>th</sup> centuries. Metal art, which showed a great development a specially in the Islamic art period and its geography, enabled an extremely rich production as the masters of the period first knew the metal well and then chose the decoration technique appropriate to the material. It is known that the most magnificent works of metal art in Medieval Anatolia were produced in the mining workshops that developed in Konya and the Artuqid domination area. Metal kitchen utensils, which are shaped by the cultural interaction of societies and have an uninterrupted production range, reflect the cultural and artistic characteristics of the period in which they were made with the decorations on them.

A small number of decorated cauldron examples can be seen in museums in Anatolia. Among these, the cooper sherbet cauldron exhibited in the Ethnography section of the Akşehir Archeology and Ethnography Museum differs from the Ottoman Period cauldrons with its form and decoration. The Arabic inscription in the ornamental composition is a document quality that contains information about the maker, the person who commissioned it and for whom it was made. In this study, the sherbet cauldron was examined in terms of form, material, construction and decoration technique and tried to be introduced in all its aspects with in the discipline of art history.

Keywords: cauldron, sherbet cauldron, Akşehir, Archeology and Ethnography Museum, Turkish culinary

## Akşehir Nasreddin Hoca Arkeoloji ve Etnografya Müzesi'nden Bezemeli Şerbet Kazanı Örneği

Türk mutfağının zengin kültürü içinde oldukça fazla kap türü karşımıza çıkmaktadır. Yapımı ve kullanımı ilk Türklere kadar uzanan kazanların da bu kap türleri içinde özel bir yeri bulunur.

Kazan, çok miktarda yiyecek pişirmek veya dağıtmak için kullanılan kapların geneline verilen bir ad olup Türklerin sosyal yaşantısında ve kültüründe ayrı bir yere sahiptir. Kazanlar, genellikle bulgur, pekmez, aşure kaynatmak, et kavurmak, helva ve şerbet yapmak için kullanılmıştır. Dergâhlarda, düğün ve sunnet şölenlerinde aşure, şerbet, helva dağıtılan kaplar olarak kullanıldıkları da bilinmektedir.

Kazan kelimesi, Kutadgu Bilig'de kazılı yer, çukur anlamına gelen eski Türkçe 'kazgan' kelimesinden evrilmiştir (Koşay, 1959, s. 7). Form veya fonksiyonuna göre farklı adlar alan kazanlar için Anadolu'da 'aşırma', 'deşt', 'hille', 'badya', 'parha', 'katneri', 'tağan', 'dağan', 'dığan' gibi isimler kullanılmaktadır. Orta Asya Türkçesinde ise 'togan', kazan manasına gelmektedir (Ögel, 1978, s. 241). Form olarak kuşaklı, kulaklı, küpeli<sup>1</sup> gibi değişik adlarla anılan kazanların yanında fonksiyonuna göre şerbet kazanı, çamaşır kazanı, yemek kazanı olarak adlandırılan örnekleri de vardır.

Küçük, orta ve çok büyük boyutlu çeşitleri bulunan kazanların silindirik gövdeli, çift veya dört kulplu veya kulpsuz, ağız kenarı dışa taşan ya da düz kenarlı türleri vardır (Koşay, 1959, s. 7-28). Küçük kazanlar, tek kişinin kaldıracabileceği ağırlıkta ve büyüklüktedir. Bu ölçülerden çok büyük olup bugünkü deyimle 'kamu yararına kullanılan kazanlar' da vardır ki bunlara ordu ve şölen kazanları, orta kazanları, bağ kazanları, hayat kazanları denilmektedir (Sözen, 1998, s. 75). Anadolu'da kullanılan kazanların hemen hepsi bir aile için olup ortalama olarak 30-50 cm çapında, 25-55 cm yüksekliğinde ve 8-10 kilogram ağırlığındadır (Kayaoğlu, t.y., s. 192).

Bu kazanlardan bazılarının üzeri, dönemlerinin sanatsal öğelerini yansıtan motiflerle süslenmiştir. Anadolu'da pişirme kazanları dışında tamamen prestij amacıyla kullanılan, kulpsuz ve üzerleri zengin biçimde bezenmiş örnekler de mevcuttur (Sözen, 1998, s. 74).

Konargöçer bir toplum olan Türklerin Orta Asya'dan Anadolu'ya yiyecek-içecek kültürlerini de beraberlerinde getirdikleri, bu kültürü koruyarak Anadolu'da karşılaştıkları yeni mutfak kültürü ile birleştirdikleri bilinir (Dinçel ve ark., 2015, s. 84).

Selçuklu Dönemi Türk mutfağı hem Orta Asya hem de İslamiyet'in kabulüyle birlikte şekillenen kültürün izlerini taşır (Kızıldemir ve ark., 2014, s. 196). Günde 2 öğün yemek yenilen bu dönemde ilk öğün 'kuşluk', ikinci öğün ise 'akşam' olarak kabul edilirdi. Kuşluk, uyanmadan güneşin tepeye yaklaştığı saate kadar süren zamanı tanımlardı. Kuşluk ve akşam öğünleri arasında acıkanlar ise tok tutucu ve enerji verici şerbetleri tüketerek açlıklarını bastırırlardı (Gürsoy, 2004, s. 88). Misafirlere o dönem seçkin besinler olarak adlandırılan bal ve şekerden yapılan şerbetler ikram edilirdi (Sürücüoğlu ve Özçelik, 2005, s. 36-38). Selçuklu Dönemi'nde, mutfak kültüründe her adımın bir ritüele dönüştüğü Mevlevi dergâhlarında yapılan ayinlerden önce ve sonra şerbet içilir, farklı ülkelerden gelen Mevlevi dervişlerine sohbetlerinden sonra şerbet ikramı yapılırdı (Ceylan ve Yaman, 2018, s. 2177).

Şerbetlerin sağlık üzerindeki etkileri dönemin edebiyat anlayışına da yansımıştır ve dönem eserlerinde sıkça karşımıza çıkmaktadır. Enerji verici şerbetlerin yanında şifa niyeti ile çeşitli otlar kaynatılarak yapılan içeceklerle de genel olarak şerbet denilmekteydi. Kemikli, yaptığı bir çalışmada divan edebiyatındaki eserleri inceleyerek şerbetlerin bazı hastalıklarda kullanıldığını; baş, böbrek ağrısı ve öksürük gibi rahatsızlıklarda menekşe şerbeti, çeşitli hastalıklarda da nar şerbetinden ilaç olarak yararlanıldığını tespit etmiştir (2007, s. 33)

Şerbetler, Osmanlı Dönemi'nde de zengin mutfak kültürünün en önemli içecek grubu arasında yer almaya devam etmiştir (Tuncel, 2000, s. 50). Özellikle padişah için taze meyve parçaları, misk ve amber karışımlarıyla

<sup>1</sup> İki kulplu kazanlara verilen ad.

hazırlanan şerbetler, sunumda kullanılan kapların sanatsal özellikleri ile sadece bir içecek olmaktan çıkmış, İmparatorluğun gücü ve zenginliğine işaret eden simgesel bir anlama bürünmüştür (Samacı ve ark., 2023)

İkramı bir ritüel olarak da görülebilen ve hem şifa amacı ile hem de günlük hayatta bolca tüketilen şerbetlerin sunumunda kullanılan kaplar Türk kültüründe önemli bir yere sahiptir. Bu kaplar içerisinde ise şerbet kazanlarının özel bir yeri bulunur. Akşehir Nasreddin Hoca Arkeoloji ve Etnografya Müzesi'ndeki bezemeli şerbet kazanı örneğini<sup>2</sup> detaylı bir şekilde incelemeye geçmeden önce Türk-İslam maden sanatının gelişimine bir göz atmak doğru olacaktır.

## Türk-İslam Dünyasında Maden Sanatının Gelişimi

Maden cevheri bakımından oldukça zengin olan Orta Asya, maden sanatı ve maden işçiliği ile tanınmış ilk bölgedir. Bu bölgedeki kurganlarda, tunçtan yapılmış kopça, at koşumu süsleri, silah gibi eşyalar tespit edilmiştir (Stein, 1928). Türk hakanlarının çadırlarının da altından ve madenden yapılmış değerli eşyalarla dolu olduğu bilinmektedir. Samarra'da, Rahges'te, Horasan'da bulunan; bakırdan yapılmış sade, oymalı madeni eşyalar ise bu türün İslam dünyasındaki ilk örneklerini teşkil eder gibi görünmektedir (Arseven, 1984, s. 58).

Zengin maden yataklarına hâkim olan Uygurlar, bu madenleri kullanarak büyük sanat değeri olan silahlar ve kaplar yapmışlardır. Günümüzde Leningrad ve Stockholm müzelerinde sergilenen örneklerde, bugüne kadar yaşayan Türk süsleme motiflerinin kaynağını bulmak mümkündür (Arseven, 1984, s. 18).

Daha önce Sâsânilerce de bilinen basma ve kakma maden sanatı, Mezopotamya ülkelerinde gelişmiş; daha sonra Müslüman Suriye'ye ve Mısır'a geçmiştir. Küçük Asya'yı fetheden Selçuklu Türkleri, burada karşılına çıkan sanat dallarını en yüksek gelişme noktasına vardırmaı başarmıştır (Arseven, 1984, s. 58).

Selçuklu Devri'nde maden, dokuma ve çini sanatları büyük gelişme göstermiş; Yunan ve Roma sanatından izler taşıyan Anadolu'da Selçuklu etkisi de görülmeye başlanmıştır. Selçuklular, fethettikleri Bizans topraklarında yaşayan yerli halka dokunmamışlar; böylece mimar, duvarcı, heykeltıraş gibi zanaatkarlar faaliyetlerini sürdürerek sanatlarını yaşatmaya devam etmişlerdir (Aslanapa, 1977, s. 7).

Bakır-çinko karışımından elde edilen bir alaşım olan pirinç, Selçuklu Devri'nde yoğun biçimde kullanılmıştır ve Selçukluların İslam maden sanatına getirdiği en önemli yenilik olarak kabul edilmektedir. Gerek üzerlerindeki motifler ve kitabeler gerekse de yapım tekniklerine dayanılarak Anadolu Selçuklularına mal edilen eserlerin her biri olağanüstü bir işçilik göstermekte olup kap cins ve formları, malzemeleri, yapım teknikleri ile büyük bir çeşitlilikle karşımıza çıkmaktadırlar (Kayaoğlu, 1985, s. 440).

14. yüzyıl, İran ve Mezopotamya unsurlarının birbirine kaynaştığı bir dönem olmuş; bu yüzyılda İran'da batı etkisi de hâkim hale gelmiştir. Moğol istilası ile maden işlerinde kullanılan süslemelere Uzak Doğu ve Çin menşeli lotus madalyonlar, birbiri içine girmiş natüralist çift dal kıvrımlardan oluşan bordürler de girmiş ve dekorasyon repertuarı daha da zenginleşmiştir (Aslanapa, 1977, s. 72). Bununla birlikte günümüze ulaşmış bu tarihli bir eser olmaması yüzünden 14. yüzyıl Anadolu maden sanatı hakkında yeterli bilgiye sahip değiliz. Bir önceki yüzyıldan kalma ve tarihi bilinen birkaç eser, çeşitli süsleme tekniği ve formlarının kullanıldığı İran-Selçuklu geleneğinin devam ettiğini göstermektedir. Bu geleneğin yanı sıra Anadolu maden ustaları çevrenin ve buldukları toprakların geleneklerini kaynaştırmışlar ve Anadolu'ya has bir üslup yaratmışlar ki bu üslubun 16. yüzyıl boyunca diğer sanat kollarında olduğu gibi maden sanatında da devam ettiği muhakkaktır (Aslanapa, 1977, s. 72).

Sayıları sınırlı olan fakat kitabelerinde verilen bilgilere dayanılarak kesinlikle Anadolu'ya mal edilebilen tunç ve pirinç eserlerin hepsi kusursuz bir işçilik göstermektedir. Bu eserler, çeşitli maden süsleme teknikleri sergilemeleri yanında Konya ve Artuklu bölgesindeki gelişmiş atölyelerin varlığına da işaret etmektedirler. Kitabelerinden kesin

2 565 envanter numaralı şerbet kazanı, Müze'ye 1966 yılında Ankara Etnografya Müzesi'nden nakil yolu ile gelmiştir.

bir bilgi edinilemeyen bazı örnekler ise formları, teknikleri ve süsleme konularıyla dönemlerinin sanatsal özelliklerini yansıtmaları bakımından önemlidirler (Erginsoy, 2002, s. 388).

Selçuklu Devleti'nin yıkılmasından sonra Osmanlı İmparatorluğu kurulmuş ve hâkimiyet alanını Anadolu ve Balkanlar'a doğru genişletmiştir. Bu dönemde gerek Balkanlar'da gerekse Anadolu'da bakır madeni yataklarının yoğun olarak işletildiği ve bunun sonucunda Osmanlı madencilik çalışmalarının doruk noktasına ulaştığı görülür. Osmanlı İmparatorluğu Dönemi'nde oldukça yaygın olarak kullanılan bakır eserlerin hemen hepsi olağanüstü bir işçiliğin ürünüdür. Kap türlerinin fazlalığı, zengin biçimleri, özgün bezemeleri, kullanılan malzemenin ve yapım tekniklerinin çeşitliliği ile Osmanlı Dönemi maden eserlerinin karakteristik özelliğinin oldukça geniş bir coğrafi bölgedeki farklı kültür etkileriyle biçimlenen çok yönlülük olduğu söylenebilir. Günümüze kadar gelmeyi başarmış binlerce madeni eser, bu dönemde çok sayıda gelişmiş maden sanatı atölyesinin bulunduğu da kanıtıdır (Kayaoğlu, 1984, s. 440-441).

## Madeni Kaplarda Kullanılan Bezeme Türleri

Anadolu Türk el sanatları, kaynağını Orta Asya'dan İran ve Irak'a göç eden Büyük Selçuklular (İran Selçukluları) ve onlara etki eden Hun, Göktürk, Uygur, Gazne, Karahanlı gibi Türk devletlerinin sanatlarından almış; aynı zamanda Hitit, Frig, Yunan, Roma, Bizans sanatları gibi Anadolu uygarlıklarından da beslenmiştir. Türklerin Orta Asya'dan Anadolu'ya taşıdıkları geleneksel sanatlar, İslam dünyasında karşılıklarına çıkan sanat dallarının katkısıyla daha da gelişmiştir. Asya'da Pazırık Kurganları'ndan çıkarılan parçalar; tekstil, metal, ağaç ve karışık elemanlar aracılığıyla değişik dallarda ve değişik teknikler kullanılarak el sanatları ürünlerinin ortaya konulduğunu kanıtlamaktadır. Genellikle bitki motiflerinin yanı sıra, hayvan ve insan figürüyle süslenmiş bu parçalarda hayvanların, fantastik yaratıkların, ritüel ve seremoni gerçekleştiren insanların konu olarak seçildiği ve konuların sembolik hikayeci bir üslupla aktarıldığı görülmektedir (Grube, 1966, s. 73).

Türklerin İslam kültürü ile etkileşime girmesi Abbasiler Dönemi'ne ve 9. yüzyıla rastlamaktadır. İslam kültürünün etkisi Gazneliler ve Karahanlılar gibi Türk devletlerinin İslam'ı kabul edışıyle daha da büyük boyutlara ulaşmıştır. Ukhaydır Sarayı'nın serdap odalarında bulunan büyük boyutlu, boyalı testiler üzerindeki çizimler ile Cevsakül Hakani Sarayı'nın duvar resimleri, Abbasi Hükümdarlığı altında yaşayan Türklerden kalan izlerdir (Grube, 1966, s. 73).

Arap Yarımadası'na göç eden Irak ve İran Türkleri, Selçuklular namıyla giderek güç kazanmışlar, 11. yüzyılda bölgenin kontrolünü ele geçirmişlerdir. Tuğrul Bey'in halifeyi indirip Bağdat'ı fethetmesiyle güçlü bir devlet kuran Büyük Selçuklular (1040-1157), topraklarını Anadolu'ya kadar genişletmişlerdir. Bu dönemde İslam felsefesinin ışığı altında hayali ve sembolik bir düşünceden gelişen ve doğru bilgilerle kristalleşmiş Tanrı kavramına varan anlayış, bu geçici dünyanın sundukları yerine anti-natüralist bir yaklaşımı getirmiştir. Seramik ve metal örnekleri üzerindeki gözlemler, Büyük Selçuklular zamanında kültürel bir geçiş yaşandığına işaret etmektedir. Geometrik bezemeler, bitkisel bezemeler, figürlü bezemeler arasına Arap alfabesinin katılması (Barışta, 1988, s. 4) bu geçiş döneminin özelliğidir.

Anadolu Selçuklu Dönemi maden sanatı, kendine has birtakım sanatsal özellikler barındırması haricinde İran'da var olan iki ekol perspektifinde gelişim göstermiştir. 'Musul Ekolu' olarak adlandırılan birinci ekol, döküm tekniği ile meydana getirilen madeni eserleri kapsamaktadır. Bu ekolde süsleme tekniği olarak kabartma, kazıma ve delik işi süsleme tercih edilmiştir. 'Horasan Ekolu' olarak da bilinen ikinci ekol ise döküm ve dövme tekniği ile yapılan tunç ve pirinç eserleri kapsamaktadır. Bu ekolde figürlü kompozisyonların dairevi madalyonlarla, kitabe kuşaklarının ise bordürlerle sınırlandırıldığı süslemeler kullanılmıştır (Çeken, 1999, s. 3-14)

Madeni kaplarda genellikle bir merkez etrafında olacak şekilde işlenmiş kompozisyonlar görülmektedir. Ayrıca, süsleme alanına değişik aralıklarla sade ve basit motiflerin sıralanması ile oluşturulmuş kompozisyonlara ve bütün yüzeyi girift ve çok dolu görünümde olan bezemeli kaplara da rastlanmaktadır. Bir merkez etrafında veya

kabın esas görünen yüzeyi üzerinde yer alan bezeme kuşakları bordürlerle sınırlandırılmıştır. Tüm bu yoğunluk içinde bitkisel, geometrik, yazı süsleme motifleri dikkat çekmekte, rûmi desenlerin kullanıldığı görülmekte aynı zamanda figürlere de rastlanmaktadır. Bu çeşitlilik nedeniyle kaplardaki bezemenin esasını oluşturan dekoratif kompozisyonları daha iyi incelemek açısından sınıflandırmak gerekebilir:

1- Bütün Yüzeyi Bezemeli Olanlar: Bu sınıfa dâhil olan kaplardan sini, şerbet kazanı ve lengerlerin iç yüzeyi ile tas ve bakraçların dış yüzeyinde farklı motiflerle oluşturulmuş zengin bir süsleme kompozisyonu yer almaktadır. Özellikle geometrik motiflerden Mühr-ü Süleyman'ın yer aldığı bezemelerle sinilerin göbeklerindeki şemseler yani ışınal daireler dikkat çekmektedir.

2- Yüzeyi Belirli Aralıklarla Bezemeli Olanlar: Bu tür bezemeli kapların yüzeyinde belirli aralıklarla motifler sıralanmıştır. Boşluklarda ya da ağız kenarı veya kaide üzerinde farklı bordür kuşakları bulunmaktadır. Bu kuşaklar, genellikle kırık, düz ve eğik çizgilerden oluştuğu gibi daire, üçgen, eşkenar dörtgen, tığ ve zikzakların içinde bulunduğu geometrik bezemeler de görülebilmektedir. Bezemeleri oluşturan motifler ise sık sık karşılaştığımız nar, lale, servi, kuş kanadı, şemselerdir. Bu tür bezemeli kaplara, tas, lenger, sini ve sahanlar örnek olarak verilebilir.

3- Tek Bir Motif veya Yazı ile Bezemeli Olanlar: Bu türler daha az örnekle temsil edilir. Maşrapa, tas, sahan, tepsi gibi kap türlerinde karşımıza çıkmaktadır.

Madeni mutfak eşyalarında bitkisel, geometrik, yazı ve figürden oluşan bezeme çeşitleri görülmektedir. Bu bezeme çeşitlerini ayrıntılı olarak ele alacak olursak:

### ***Bitkisel Bezemeler***

Madeni kaplarda en çok karşılaşılan süsleme türüdür. Bu tür bezemeler bazen merkezi süsleme kompozisyonunun kenarında büyük bir yüzeyi doldurur biçimde, bazen de bordür kısımlarında geometrik motiflere yer verilen kaplarda kullanılmıştır.

Madeni eserlerde bitkisel bezemelerinin kullanıldığı alanlar, 'Geniş Süsleme Kuşakları' ve 'Bordürler' olarak iki ana başlıkta incelenebilir. Bitkisel bezeme kompozisyonları içinde yer alan motifler; ağaç, çiçek, yaprak ve meyveler olup doğal ya da stilize olarak kullanılmıştır yani üsluplaştırma yoluyla belli oranda bir deformasyonu da taşımaktadır (Sözen ve Tanyeli, 2011, s. 247).

### ***Geometrik Bezemeler***

Geometrik süslemenin en çok kullanılan biçimleri basit geometrik örgüler veya bölümleri birbirinden ayırmada ya da çevrelemede kullanılan zencirek denilen ince şeritlerdir. Bunlar yarım daireler şeklinde veya iki kırık çizginin devam ettirilmesiyle oluşturulmuş şekillerdir. Ayrıca bu türden şeritlerin meander motifleriyle de oluşturulduğu bilinmektedir.

Çok kullanılan diğer bir uygulama ise şamdanlardaki figürlü madalyonlar arasında geçiş teşkil eden rozetlerin içine 'iç içe T', 'iç içe Z' ve 'iç içe Y' şeklinde isimlendirilen ve daha çok 13. yüzyıl Mezopotamya ve Suriye eserlerinde kullanılmış olan motiflerin yerleştirilmesidir (Erginsoy, 1978, s. 134).

Geometrik süsleme içinde değerlendirilen 'Y' motifinin Türk sanatında özel bir yeri vardır. Türkler tarih sahnesine çıktıkları dönemden itibaren hayvanlarına, kullanım eşyalarına ve inşa ettikleri küçük veya büyük mimari eserlere, ait olduklarını düşündükleri boyların damgalarını işlemeyi gelenek haline getirmişlerdir. Özel mülkiyet, aidiyet, bağımsızlık unsuru, boy ve soy birliği, millet mensubiyeti ve kutsallık ifadesi işaretler olarak tarihin en erken devirlerinden beri hemen her türlü malzemede karşımıza çıkan damgalar hiç şüphesiz Türk kültürünün vazgeçilmez uygulamalarıdır (Baş ve ark., 2019). 'Y' deseni ya da harfi de Oğuzlar'ın Bozok kolunun simgesi olan ok ve yaydır.

Oğuz Kağan Destanı'ndaki bazı bölümlerden Türklerde gök kubbeyi temsil ettiği de anlaşılmaktadır. Birçok yapı ve el sanatında bazen geometrik bazen de yazılı süsleme olarak motife dönüşerek kullanılmış; 12. yüzyıl sonrasında gerek Anadolu'da gerekse diğer coğrafyalarda kurulan Türk devletlerinde motif olarak işlenmiştir. Bu motif, genel geometrik düzenleme içerisinde 'yaba', 'ok', 'yay', 'ters alem', 'düz alem', 'zencirek' gibi isimlerle geometrik bir birim elemanı şeklinde kullanılmıştır (Kırgızoğlu, 1995, s. 338). Motif, Selçuklu ve Osmanlı Dönemi'nde mimaride de karşımıza çıkmaktadır. Hunat Hatun Medresesi taç kapısında, Kayseri Karatay Hanı dış payandalarında, Aksaray Sultan Han'ı taç kapısında bu motife rastlamak mümkündür (Aslan, 2022, s. 51) (Şekil 16).

Türkler tarafından çokça kullanılan yıldız, mührü Süleyman ve meanderler, salbekli ve salbeksiz şemseler, ters düz 'V' şeklinden oluşan şevronlar madeni kaplarda görülen diğer geometrik motifler arasındadır (Akar ve Keskiner, 1978, s. 18).

Dar ve geniş bordürlerin içinde bulunan ya da bordürü oluşturan, eski adı ile zencirek olarak bilinen geçmeler motifi de madeni kaplarda oldukça fazla görülmekte olup genellikle kapların ağız kenarında veya bordür şeklinde karşımıza çıkmaktadır. Zincirleme halkaların tekrarlanması ile meydana getirilmiştir. Her yüzyılda sevilmiş, kullanılmış ve zamanın modasına göre üsluplaştırılmıştır. Kenarsuyu (bordür) ve yalın hallerde olmak üzere iki bölüme ayrılmaktadır (Akar ve Keskiner, 1978, s. 13).

Düğüm motifi, eski çağlardan itibaren Hitit, Mısır sanatı dâhil olmak üzere Yunan, Roma, Sâsâni, Bizans gibi Akdeniz uygarlıklarında ya da bu uygarlıkların etkisi altında kalan bölgelerin eserlerinde karşımıza çıkmaktadır. Üslup farklılıkları olsa da düğümler genel olarak geçmeler halinde ya da dairesel motifleri birbirine bağlayarak veya dairenin dört yanına ilişmiş ilmeklerle eserlerdeki yerini almıştır (Demiriz, 1973, s. 187). Emevi Dönemi'nde (661-750) yapılarda; Helenistik ve Sâsâni etkilerinin ağırlığını hissettiren eserlerden sonra Abbasi Dönemi sanatında düğüm motifi kullanılmaya devam etmiştir. 9. yüzyıla ait İran ya da Irak menşeli lüster bir tabakta düğümlü geçmeler görülmektedir. (Demiriz, 1973, s. 150). Suriye'de bulunmuş aynı yüzyıla ait başka bir seramik tabakta ise ortada svastikadan çıkan kollar düğümlü geçmelerle birbirine bağlanmaktadır.

Örgü motifinin bir elemanı olan düğüm motifi ilk Türklerden beri Türk sanatında kullanılmıştır. Nagyszentmiklos'ta bulunan ve Peçeneklere atfedilerek 9. yüzyıla ait olduğu ileri sürülen Türkçe yazılı altın kapların içindeki hayvan ve insan figürleri ile dairesel alanlar düğümlerle birbirine bağlanmaktadır (Diyarbakırlı, 1972 ve Esin, 2004'den aktaran Çakmakçıoğlu, 2008, s. 25 vd.)

### ***Yazılı Bezemeler***

İslamiyet'in sanata getirdiği en önemli yeniliklerden biri de Kurân'ın yazıldığı Arapça harflerin bir süsleme elemanı olarak kullanılmasıdır.

Madeni kapların süsleme programı içinde yazıya geniş bir yer verilmiştir. Nesih yazı 12 ve 13. yüzyıla ait madeni eserlerin üzerinde çeşitli şekillerde kullanılırken kûfi yazı da aynı dönemde benzer gelişmeler göstermiş; 'kuşlu kûfi', 'örgülü kûfi' ve 'insan başlı kûfi' gibi yazı tipleri madeni eserlerin süslemelerinde yer almıştır (Erginsoy, 2002, s. 385-386).

Madeni eserlerde kitabe frizleri de yer almaktadır. Bunlar, genellikle eserin sahibine uzun ömür, bereket ve başarı dileyen iyi dilek kitabeleridir. Eserin kaynağı ile ilgili bilgi vermezler. Ancak bazı kitabelerde, yapıtın kaynağına ışık tutabilecek bir tarih veya ısmarlayan soylunun adı ve unvanları ya da belirli bir dönemde yaşadığı bilinen ünlü bir ustanın imzasına da rastlanabilmektedir. Çok daha nadir olarak da eserin yapıldığı kentin adı verilmiştir (Erginsoy, 2002, s. 386)

Yazılı bezemeler arasında yer alan müsennânın 12. yüzyılda İran'da sayısız örneği ile karşılaşılır. Büyük hattatlar dışında halk arasında yetişmiş hattatlar da müsennâ yazıya ilgi göstermişler, kûfi hatla camiler resmetmişler,

sülüs hatla çifte 'vav' lar, kelime-i tevhidler, Allah, Muhammed, Ali kelimelerini yazmışlar, bunun dışında yazıyla kuşlar, kandiller, ibrikler, taçlar, kavuklar yapmışlardır. 14. ve 15. yüzyıllarda Osmanlı Dönemi'nde Bursa ve Edirne'de yapılan camilerde de müsennâ yazılara çokça rastlanmaktadır (Alparslan, 2006, s. 87-88)

### ***Rûmi Motifi***

Madeni kaplarda en çok görülen motiflerden biri rûmilerdir. Kıvrım dal gibi görünen rûmi motifi; hayvanların kanat, bacak ve bedenlerinin stilize edilmiş hali olup kökenleri Orta Asya'ya dayanan çok yaygın bir Türk süsleme elemanıdır. Çok farklı çeşidi olan rûmilerle yapılan dekorlar başlı başına bir üslûp doğurmuştur (Akar ve Keskiner, 1978, s. 12). Belli bir alanda zemini doldurarak, tek başına veya palmetlerle birlikte kullanılmışlardır.

Maden sanatında kullanılan bu bezeme türleri bağlamında ve müzelerde gördüğümüz Selçuklu Dönemi'ne tarihlendirilen örnekler temelinde bir değerlendirme yapıldığında kazanlarda genellikle elips ya da dairesel madalyonlar içerisinde sülüs karakterli yazılar, bitkisel bezeme ve zencirek bordürlü geçmeler, rumi, palmet, yıldız motiflerine rastlandığını söylenebilir (Belli ve Kayaoğlu, 1993).

## **Türk Mutfağında Kazanlar ve Akşehir Nasreddin Hoca Arkeoloji ve Etnografya Müzesi'nden Bezemeli Şerbet Kazanı Örneği**

Madeni mutfak eşyalarından olan kazanlar, Türk mutfak kültüründe geniş bir kullanım alanına sahiptir. Kazanların kullanıldığı bu alanlardan biri de Türk yemek kültüründe önemli yeri olan ve özel günlerde, dini törenlerde özel kaplarla dağıtıldığı bilinen şerbet yapımıdır. Makalemizde incelemeye konu edilen zengin bezemeli kazanın da şerbet kazanı olarak kullanıldığı düşünülmektedir.

Bezemeli nadir örneklerden olan kazan, bakırdan dövme tekniğinde<sup>3</sup> yapılmış olup yuvarlak gövdeli, bombe dipli, düz kenarlı bir forma sahiptir (Şekil 1; Şekil 2). Tek parça dövme bakırdan yapılmış olan kazanda kaynak ve perçinleme tekniği kullanılmıştır. 39 cm çap ve 24,5 cm yüksekliğe sahip olan kazan, küçük boyutlu kazanlar grubuna dâhil edilebilir. Ağız kenarına yakın gövdenin her iki yanına simetrik olarak kulp halkaları perçinlenmiştir.<sup>4</sup> Gövdeye perçinlenen demir halkalara, sonradan at nalı şeklinde iki demir kulp<sup>5</sup> monte edilmiştir. Kazan üzerindeki kulplardan birinin yazılı madalyon(kartuş) üzerinde olması, bu kulpların daha sonraki dönemlerde kazana perçinlendiğine işaret etmektedir (Şekil 3). Kazan üzerinde, çivilerle perçinlenmiş büyük boyutlu iki adet yama bulunmaktadır.

### ***Kazanın Süsleme Tekniği ve Programı***

Anadolu'daki kazanların üzerindeki bezemeler, kazanın yapılış amacı hakkında da ipucu verebilmektedir. Müzelerde karşımıza çıkan kazanlar özelinde bir değerlendirme yapıldığında pişirme amacıyla yapılmış olan kazanların süslemesiz; sunum veya servis amacıyla yapılanların ise daha ziyade süslemeli oldukları görülmektedir. Günümüze ulaşmış büyük boyutlu kazanların çoğunun pişirme amacıyla yapıldığı ve üstlerinin sade bırakıldığı söylenebilir.

İncelediğimiz şerbet kazanı, madeni kap süsleme programı içinde tüm yüzeyi bezemeli grup içinde yer almaktadır. Bakırdan yapılmış olan kazanın gövdesi üzerindeki bezemeler boş yer kalmayacak şekilde ve kabartma yöntemi 'repousse'<sup>6</sup> ile işlenmiştir. Bezeme kompozisyonunu yoğun olarak geometrik ve yazılı bezemeler

3 Bakır kap yapımında genellikle 'dövme', 'döküm' ve 'tornada çekme' olarak üç teknik kullanılmaktadır. Mutfak kaplarının yapımında ise daha çok dövme tekniğinden yararlanılmıştır. Levhalar halinde alınan bakırlar ustasının elinde ısıtılarak çekiçe dövülüp şekillendirilmektedir. Bakır disk, 'nay'ın üzerinde ağaç tokmakla toplanarak şekillendirilmekte ve perdak ile dövülmektedir (Memişoğlu, 1973, s. 37)

4 Perçin: İki parçanın delik açılıp çivi ile birleştirilmesi yöntemidir.

5 Kulplar, büyük boyutlu kazanların taşınmasını kolaylaştırmak için gövdeye monte ediliyordu.

6 Madeni eserlerin üzerine kabartma aletleri ve çekiç kullanarak, kabartma süslemelerin yapıldığı tekniğe repousse (çarpma, çakma) tekniği veya rölyef tekniği denilmektedir. Bu teknikte çeşitli çekiç ve diğer aletler kullanılarak ya zemin çöktürülerek hazırlanan motiflerin yüksekte kalması ile kabartma yapılmış olur.



oluşturmaktadır. Dış gövdesi üzerinde 12 adet madalyon, üstten düğümlerle birbirine bağlanır şekilde birleştirilmiştir. Elips formundaki üç adet madalyon içinde sülüs karakterli yazı bulunmaktadır. Diğer üç adet elips formdaki madalyonun içi rumiye benzeyen müsennâ yazı ile doldurulmuştur. (Şekil 4) Daire formlu yazılı madalyonlardan birincisinin içinde iki sıra Arapça usta kitabesi bulunmaktadır. Bu madalyonda:

مما عمل ابراهيم

الفقير الرافى الم.....ا

“Mimma Ameli İbrahim Elm... El fakir Errafi Elm...” (mağfur)yazısı okunmaktadır. Kitabede geçen ‘ameli’ ibaresinden kazanın İbrahim isminde bir usta tarafından yapıldığı anlaşılmaktadır. El Fakîr kelimesi sanatçının tevazu ifadesidir. ‘Yücelten, yükselten’ manasına gelen ‘Râfi’ kelimesi dua mahiyetindedir. Madalyon üstüne sonradan perçinlendiği görülen kulp yazıyı kestiğinden tamamı okunamamakla birlikte (Şekil 5) eksik olan kısımda bağışlanma ve af dilenme anlamı taşıyan ‘mağfıra’ kelimesinin yazılı olduğu tahmin edilmektedir.

İkinci madalyon içindeki iki sıra Arapça sülüs karakterli yazıda:

عفو ربه الراجي والنظر

عبدالقدير القديم.....

“Venneftri Erraci afve Rabbehü, El Kadim Abdülkadir” yazısı okunmaktadır. Bu madalyondaki ‘vennaftri’ kelimesi, Arapça ‘fetera’ fiilinden gelmekte olup yargılamak; ‘Erraci’ kelimesi ile birlikte ise Rabbinin affını uman manasına gelmektedir. Madalyonda zikredilen Abdülkâdir ismi, kazanın kim için yapıldığını belirtiyor olmalıdır. El-Kadim sıfatının isimden önce gelmesi, kökü eskiye dayanan sürekli ve sonsuz manasında ve bu şahsı yücelten bir sıfat olarak kullanıldığını göstermektedir (Şekil 6).

Üçüncü madalyonda:

ابن علي بن احمد

بن....المغفرة من مولا

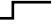
“İbn Ali Bin Ahmed, bin....el mağfirati min Mevla..” ibaresi okunmaktadır. Yazıda ismi geçen ve kazanı yaptıran kişi olması muhtemel olan Ali oğlu Ahmed adlı kişi için alt satırda ‘Mağfıra min Mevlâ’ ibaresi ile Mevladan bağışlanma ve af dilenmektedir (Şekil 7).

Madalyonları birbirine bağlayan düğümlü şerit içinde, ters ve düz çengellerin arasına yerleştirilmiş yatay çizgilerden oluşan bir motif yer alır (Şekil 8). Bu motifin sağa dönük iç kıvrımlı uçları Türk mimari eserleri ve el sanatlarında sıkça kullanılan ‘çengel’ motifi veya bazı kaynaklarda ‘elif ‘ harfi olarak kabul edilmektedir (Şekil 19)

Kazan üstündeki diğer dairesel formdaki altı madalyonun içi ise zamanla geometrik bir şekle dönüşmüş olan ‘Y’ motifi ile doldurulmuştur. Birbirlerine düğümlü şerit ile bağlanan ve toplamda 12 adet olan madalyonlar, kazan üzerinde sırasıyla verilmiştir (Şekil 9).

Kabartma tekniği alçak kabartma ve yüksek kabartma ve kalıpta kabartma şeklinde üçe ayrılır (Sözer,1998).

7 Necmettin Erbakan Üniversitesi, Sanat Tarihi Ana Bilim Dalı Dr. Öğretim Üyesi Zekeriya Şimşir’e yazının transkripsiyonu konusundaki desteklerinden ötürü teşekkür ederim.

Kazanın ağız kenarında bulunan yatay şerit içinde ise su yolu ya da zencirek olarak bilinen  motifi yer almaktadır. Bu motif, Türk damgalarından biridir ve Oğuz Kağan soyundan gelen Üçok koluna ait Üregir (Yüregir) boyunun simgesi olarak karşımıza çıkmaktadır. Bu damga da Türklerin sık sık kullandığı ok ve yay biçimleri ile ilişkilidir. Damga üç ok ve bir yaydan meydana gelmektedir. Bu durum damganın mensup bulunduğu kol olan Üçok kolu ile uyumluluk göstermektedir (Aslan, 2022, s. 50). Üregir damgası genellikle mimari öğeler üzerinde karşımıza çıkmaktadır.

Kazanın üst kısmında paralel olarak devam eden ve madalyonları birbirine bağlayan düğümün içinde bulunan motif, tek merkezden çıkan kollardan oluşan 'çarkıfelek motifi' ile benzerlik taşımaktadır (Şekil 20)

Kazan üzerindeki madalyonlar dışında kalan zeminde yine yukarıda bahsedilen 'Y' şeklindeki motifle doldurulmuştur (Şekil 21).

Kazanın ağız kenarında, süsleme şeridinin içine sığdırılmaya çalışılmış durumda, kazıma tekniği ve Arap alfabesi ile '1180 Dirhem ve Sene 1156' yazısı okunabilmektedir:

۱۱۸۰ سنه ۱۱۵۶ درهم

Hicri 1156 tarihi, miladi 1743-1744 yılına tekabül etmektedir. Yazının karakteri ve biçiminin kazan üzerindeki sülüs yazılı kitabelerden farklı özellikte olması, tarihin kazana sonradan eklenmiş olabileceğini gösterir. Kazanın çok sayıda tamirata maruz kalması ve yazılı madalyon üzerine de kulbun perçinlenmesi, tarihin kazanın ilk yapıldığı dönemde değil, tamir edildiği sonraki bir tarihte yazılmış olabileceğini akla getirmektedir.

## Değerlendirme

1222 tarihli Kitabül Haşayiş isimli Selçuklu Dönemi'ne ait resimli yazma eserdeki bir minyatürde, hekimler tarafından ilaç yapımına dair bir sahneye yer verilmiştir (Şekil:10). Bu minyatürde bir ağaç etrafında hekimler ile birlikte iki kazan resmedilmiştir. Ağacın sağ tarafında bulunan büyük boyutlu kazana bir diğer figür elinde tuttuğu ibrik tarzı bir kap ile bir sıvı boşaltmaktadır. Dipten ağza doğru genişleyen bir formda olan bu kazanın üzerinde bir sıra bezeme yer almaktadır. Ağacın solunda bir ocak üstünde resmedilmiş olan diğer kazan ise yuvarlak formda olup dip kısmı bombe biçimlidir. Ağız kenarına doğru düz bir şekilde çıkmakta, yanlarında iki adet kulpl bulunmaktadır. Kazanın dış kısmının karmaşık desenlere sahip olduğu anlaşılınca birlikte bu desenlerin detayları anlaşılacak değildir. Bu kazanın formu makalemizde yer verdiğimiz kazan ile büyük benzerlik göstermektedir. İncelediğimiz kazanda minyatürdeki gibi yuvarlak, dip kısmı bombelidir; ağza doğru düz çıkan bir forma sahip olup ağız kenarı düzdür. Bununla birlikte minyatürdeki kazan kulplu olması nedeniyle incelediğimiz kazandan farklılık göstermektedir. Bu özellikler incelediğimiz kazanın sunum amaçlı yapılmış şerbet kazanı olduğunu düşündürmektedir.

Anadolu Selçuklu hâkimiyetindeki Orta Çağ Anadolu'sunda, farklı coğrafyalar arasında sanat bağlamında ilişkiler ve etkilenmeler vardır (Kuban, 1995, s. 90). Örneğin Danişmendli Bölgesi'nde Orta Asya ve Horasan etkisi, Artuklu Bölgesi'nde ise İran etkisi ağır basar. Coğrafi yakınlık üzerinden değerlendirilebilecek bu tür sanatsal etkilenmeler ise Anadolu'da bölgesel sanat üsluplarının doğuşuna zemin hazırlamıştır. Çalışma konumuz kapsamında incelediğimiz bezemeli kazan örneği de Selçuklu Türk sanatı özellikleri yanında bölgesel üslup özelliklerini yansıtmaktadır.

Ankara Etnografya Müzesi'nden Akşehir Nasreddin Hoca Arkeoloji ve Etnografya Müzesi'ne nakledilen ve halen bu müzede sergilenen şerbet kazanı, bezeme kompozisyonu ve yapım tekniği bakımından Horasan üslubunda yapılan eserlere dâhil edilebilir. Dövme tekniği ile yapılmış olan bakır kazanın üzerindeki bezemeler kabartma tekniği ile neredeyse yüzeyinin tamamına uygulanmıştır. Bu bakımdan madeni mutfak eşyaları içinde yüzeyi tamamen bezemeli olan grup içerisinde yer alır. Gövdesi üzerindeki 12 adet madalyon, düğümlü süsleme şeridi ile birbirine bağlanmıştır. Kazan üzerindeki madalyonların üçünün içinde sülüs karakterli Arapça kitabe bulunmaktadır. Geometrik

motifler içinde yazının kullanılması, Büyük Selçuklular zamanında kültürel bir geçiş dönemi yaşandığının işareti olarak değerlendirilmektedir (Barışta, 1988, s. 4).

Madalyonlardan birincisinin içinde 'El-Kadim Abdülkadir' ibaresi yer almaktadır. El-Kadim sıfatı, kazanın dini bir lider veya devlet ileri geleni için yapıldığını göstermektedir. Bu nedenle bu kişinin Anadolu'nun Türkleşmesi ve İslamlaşması amacıyla 12. ve 13. yüzyıllarda Horasan'dan Anadolu'ya gelen erenlerden birisi olma ihtimali yüksektir. Üzeri kitabeli ve süslemeli madeni eserler bazen sipariş üzerine hediye amaçlı da yapılabilmeyle birlikte genellikle sultanlar ve emirler gibi ileri gelenler için üretilirdi. İkinci yazıtlı madalyondaki sülüs karakterli yazıda ise 'Ali bin Ahmet' ismi geçmekte olup kazanın bu kişi tarafından yaptırıldığı düşünülebilir. Üçüncü elips formdaki madalyon içinde bulunan yazıtta; 'Amele İbrahim' ibaresi geçmektedir. Amele ibaresi kazanı yapan bakır ustasına işaret etmektedir. Bu üç isim için de aynı zamanda dua mahiyetinde ibarelere yer verilmiştir.

Dairesel formlu altı madalyonda ve bu madalyonlar dışındaki süsleme şeritlerinin zemininde iç içe olacak şekilde uygulanmış 'Y' motifi, yazılı madalyonlar dışındaki diğer üç elips şekilli madalyon içinde ise rûmi veya müsenna yazı ayrımı yapılamayan bir motif görülmektedir.

Şerbet kazanındaki madalyonların etrafındaki çift sıralı şeridin içi, su yolu motifi olarak da bilinen 'S' kıvrımları ile bezenmiştir. Madalyonları birbirine bağlayan zengi düğümlerini oluşturan süsleme kuşağının içi ise çengel motifi ile doldurulmuştur. Bu motif, bir ters bir düz olacak şekilde yapılmış olup ortasından yatay çizgiler geçmektedir. Ağız kenarına yakın çift sıra şerit içi, Üreğir boyunun simgesi ile benzerlik gösteren bir motifle bezenmiştir. Kopenhag'daki David Koleksiyonu'nda bulunan ve Anadolu'daki atölyelerde yapıldığı düşünülen 13. yüzyıl tarihli pirinç şamdanın süsleme kompozisyonu ile büyük benzerlik göstermektedir. Şamdan üzerinde dairesel madalyonların etrafındaki süsleme şeridinin düğüm kısmında bulunan çarkıfelek olarak adlandırılan motif ve incelediğimiz kazanın süsleme şeritlerindeki düğümün içindeki motifle aynıdır. Aynı şamdan üzerinde bulunan dairesel madalyonların çevresinde dolanan süsleme şeridinde 'S' kıvrımlarından oluşan motifler de kazandaki madalyonların çevresinde bulunan motifle aynıdır (Şekil 11; Şekil 12).

Düğümlü madalyonlu kompozisyondan oluşan madeni eserler, 14. yüzyıl örneklerinde de karşımıza çıkmaktadır. Nitekim 14. yüzyıla tarihlendirilen Hariri Koleksiyonu'nda bulunan madeni kap üstündeki geçmeli madalyonlar içindeki sülüs karakterli yazılar ve motifler, incelediğimiz kazan ile büyük benzerlik göstermektedir (Şekil 13). Kazan üzerindeki madalyonlar ve içindeki sülüs yazı karakteri ile madalyonlar dışındaki zeminde görülen 'Y' motifleri de benzerdir. Erginsoy, şamdanlardaki figürlü madalyonlar arasında geçiş teşkil eden rozetlerin içinde kullanılan iç içe 'T', iç içe 'Z' ve iç içe 'Y' şeklinde isimlendirilen motiflerin, daha çok 13. yüzyıl Mezopotamya ve Suriye eserlerinde kullanıldığını belirtmektedir (Erginsoy, 2002, s. 134).

Kazan üzerinde görülen düğümlü geçmeler ile Türk boylarına ait damgalardan oluşan motif ve işaretlerden yay şeklindeki motif, 13. yüzyıl medrese ve hanlarında çokça kullanılmıştır. Özellikle Kayı boyunun sembolü olan 'Y' damgasının eser üzerinde yoğun bir şekilde görülmesi, madalyonlar içinde bulunan sülüs karakterli yazının Arapça olması ve yazı üslubu, kazanın 13. veya 14. yüzyıllarda yapılmış olabileceğini göstermektedir.

İncelediğimiz kazanın form ve bezeme açısından benzer örnekleri Konya Etnografya Müzesi, Adana Kent Müzesi (Şekil 14; Şekil 15) Ankara Etnografya Müzesi ve Gaziantep Müzesi'nde bulunmaktadır. Kazanın bu müzelerdeki benzerleri daha büyük boyutlu olup<sup>8</sup> kulpsuzdur. Süsleme kompozisyonu büyük oranda benzerlik göstermekle beraber Akşehir Müzesi'ndeki kazanın dibe yakın kısmı boş bırakılmış, Adana Müzesi'ndeki örneğin bu bölümü bitkisel bezeme şeridi ile doldurulmuştur.

Şerbet kazanının üzerinde yapılaş tarihi verilmemiştir. Kazanın ağız kenarındaki süsleme şeridi içine sıkıştırılmış ve Miladi 1743-1744 yıllarına tekabül eden Hicri 1156 tarihi ile dirhem yazısının diğer benzer örneklerde bulunmaması, bu ibarenin kazanın tamir edildiği bir tarihte eklendiğini ve kitabenin de kazanın tamirat kitabesi olabileceğini akla getirmektedir.

8 Örneğin Adana Müzesi'ndeki 2771 envanter numaralı bezemeli kazanın ağız çapı 45 cm, yüksekliği ise 26 cm'dir.

Kayaođlu, üzeri geçmeli madalyonlar ve süsleme kompozisyonuna sahip bu tür bezemeli kazanları Selçuklu Dönemi'ne tarihlendirmektedir (1985, s. 440). Aslanapa ise 14. yüzyılda Mođol etkisi ile gelişen üslubun 16. yüzyıl boyunca devam ettiđini belirtmektedir (1977, s. 72).

## Sonuç

Madeni eserler ve özellikle bakır mutfak eşyaları, ateşe maruz kaldıklarından çabuk yıpranıp bozulmaktadır. Eskiyen ve formu bozulan bakır kaplar da eritilerek madenleri yeniden kullanıldığından Anadolu Selçuklu Dönemi'nden günümüze ulaşabilmiş madeni eser sayısı oldukça azdır. Akşehir Müzesi'nde yer alan bakır şerbet kazanı, günümüze ulaşabilmiş az sayıdaki örnekten biri olması nedeniyle önemlidir.

12. ve 13. yüzyılda Anadolu'da Büyük Selçuklu Devleti, İran ve Mezopotamya etkisi ile gelişen bir sanat anlayışı hâkim olmuştur. Türkler, Orta Asya'dan Anadolu'ya getirdikleri sanat üsluplarını İran, Suriye ve Anadolu'da karşılaştıkları sanat üslupları ile birleştirerek yeni bir üslup geliştirmişlerdir. Bu çalışmada incelenen şerbet kazanı, bezeme kompozisyonu bakımından bu üslupta yapılmış örneklerdendir. Maden işlemeciliğinde dövme tekniđi ve düğümlü madalyonların kullanılması 13. yüzyılda Horasan üslubunun etkileridir. Motifler içinde yazılı süslemenin katılması ise Suriye ve İran sanatı etkisi olup 14. ve 15. yüzyıl boyunca kullanılmıştır. Kazan üzerinde yer alan ve 13. veya 14. yüzyıllarda mimaride ve diđer madeni eserlerde de karşımıza çıkan boy damgaları kazanın Türk ustalar tarafından yapıldığını göstermektedir. Benzer damgaların Kayseri, Konya, Aksaray gibi Selçuklu şehirlerindeki medrese ve hanlarda da kullanılmış olması, dönemin sanat eserlerinde üslup birliđinin bulunduđunun kanıtıdır.

Anadolu maden sanatında Konya ve Artuklu bölgelerinde önemli örneklerin verildiđi bilinmektedir. Bazı kitabeli mutfak eşyalarında yapıldığı şehir ismi de yer almakla beraber incelediğimiz şerbet kazanında böyle bir ibareye rastlanmamaktadır. Bezemeli ve kitabeli bu kazanların farklı müzelerde benzer örneklerinin bulunması kazanın sipariş üzerine gelişmiş atölyelerde yapılmış olabileceđini göstermektedir. Gövdesi üzerinde birbirine geçmeli sülüs yazılı madalyonda geçen 'El Kadim Abdülkadir' ibaresi ise dini bir önder veya devlet ileri geleni için yapıldığını yani adanmış bir eser olduđuna işaret etmektedir.

## Kaynakça

- Akar, A. ve Keskiner, C. (1978). *Türk süsleme sanatlarında desen ve motif*, Tercüman Gazetesi.
- Alparslan, A. (2006). Müsenna. *TDV İslam ansiklopedisi içinde*. Türkiye Diyanet Vakfı. <https://islamansiklopedisi.org.tr/musenna>
- Arseven, C. E. (1984). *Türk sanatı*, Cem yayınevi.
- Aslanapa, O. (1977). *Yüzyıllar boyunca Türk sanatı (14. yüzyıl)*, Devlet kitapları.
- Aslan, Y. (2022). *Anadolu Selçuklu yapılarında motifleşen Türk damgaları* [Yayımlanmamış doktora tezi]. Selçuk Üniversitesi.
- Baş, A., Duran, R. ve Arslan, Y. (2019). Selçuklu Dönemi Konya yapılarında motifleşen türk damgaları. *Selçuk Üniversitesi Selçuklu Araştırmaları Dergisi*, 10, s. 107-126.
- Barişta, Ö. (1988). *Türk El Sanatları*. Kültür ve Turizm Bakanlığı.
- Belli, O. ve Kayaoğlu, G. (1993). *Anadoluda Türk Bakırcılık Sanatının Gelişmesi*, Sandoz.
- Ceylan, F. ve Yaman, M. (2018). Ritüele dönüşen mutfak: mevlevi mutfağı. *İnsan ve Toplum Bilimleri Araştırmaları Dergisi*, 7 (3), 2172- 2179.
- Çakmakoğlu Kuru, A. (2008). Orta çağ anadolu türk mimarisinde düğüm motifi ve ikonografisi. *Erdem*, 51, 23-52.
- Çeken, M. (1999). *Anadolu Selçuklu Dönemi maden sanatı: Türkiye müze ve özel koleksiyonlarındaki örnekler* [Yayımlanmamış yüksek lisans tezi]. Ankara Üniversitesi.
- Demiriz, Y. (1973). Mimari süslemede renk unsuru olarak kullanılan keramik çanaklar. *Sanat Tarihi Yıllığı*, 5, 175-208.
- Deveci, A. (2015). Selçuklu Dönemi resim çalışmaları. *Trakya Üniversitesi Edebiyat Fakültesi Dergisi*, 5 (9), 93-111.
- Dinçel, E., Bostan, K., Yalçın, S., ve Akçay, A. Ü. (2015). Orta Asya'dan Anadolu'ya kurutulmuş gıdalar. *Anadolu Bil Meslek Yüksekokulu Dergisi*, 37, 83-93.
- Erginsoy, Ü. (1978). *İslam Maden Sanatının Gelişmesi*. Kültür ve Turizm Bakanlığı.
- Erginsoy, Ü. (2002). Maden sanatı. *Selçuklu Çağında Anadolu sanatı* (D. Kuban, Ed.), YKY. 381-400
- Gürsoy, D. (2004). *Tarihin süzgecinde mutfak kültürümüz*. Oğlak yayınları.
- Grube, E. (1996). *The world of Islam*, Paul Hamlyn, 73.
- Kayaoğlu, İ. G. (1984). *Folklor ve etnografya araştırmaları, bakır kap yapım teknikleri; 1 dövme tekniği*, Anadolu Sanat Yayınları.
- Kemikli, B. (2007). Divan şiirinde hastalık ve tedavi. *Uludağ Üniversitesi İlahiyat Fakültesi Dergisi*, 16, 21-36.
- Kızıldemir, Ö., Öztürk, E. ve Sarıışık, M. (2014). Türk mutfak kültürünün tarihsel gelişiminde yaşanan değişimler. *Abant İzzet Baysal Üniversitesi Sosyal Bilimler Enstitüsü Dergisi*, 14 (3), 191-210.

- Koşay, H.Z. (1959). Eski medeniyetlerin halk sanat ve kültüründe izleri. *Milletlerası Birinci Türk Sanatları Kongresi*, Türk Tarih Kurumu Basımevi, 253.
- Kuban, D. (1995). *Türk ve İslam sanatı üzerine denemeler*. Arkeoloji ve Sanat Yayınları.
- Memişoğlu, F. (1973). Harput bakırcılığı. *Türk Etnografya Dergisi*, 13, 33-54.
- Ögel, B. (1978). *Türk kültür tarihine giriş*, C. 4. Kültür ve Turizm Bakanlığı.
- Samacı, Ö., Akpınar, A. ve Ersoy, N. (2023, 21 Kasım). *Şerbetler ve on beşinci yüzyıldan örneklerle tıpta şerbetlerin yeri*. <https://www.hasascibasiahmetozdemir.com/Sayfalar/56/Osmanlida-Serbetler.html>
- Sözen, M. ve Tanyeli, U. (2011). *Sanat Kavram ve Terimleri Sözlüğü*. Remzi Kitabevi.
- Sözen, Y. (1998). *Denizli yöresi mutfağında kullanılan bakır madeni eşyası (18-19.yy)* [Yayımlanmamış yüksek lisans tezi]. Pamukkale Üniversitesi.
- Stein, A. (1928). *Innermost Asia: Detailed report of explorations in Central Asia, Kan-su and Eastern Iran, C. 1*. Oxford University Press.
- Sürücüoğlu, M., Özçelik, A.Ö. (2005). *Türk mutfak ve beslenme kültürünün tarihsel gelişimi*. Atatürk Türk Dil ve Tarih Yüksek Kurumu.
- Tezcan, M. (2000). *Türk yemek antropolisi yazıları*. Halk kültürlerini araştırma ve geliştirme genel müdürlüğü yayınları.
- Tuncel, M. (2000). *Fast food (hızlı yemek) sisteminin Türk mutfağına uyarlanması ve bir uygulama* [Yayımlanmamış yüksek lisans tezi]. Anadolu Üniversitesi.

## Şekiller

Şekil 1

*Kazan Ön Yüz*



Şekil 2

*Kazan Arka Yüz*



Şekil 3

*At Nalı Şekilli Kulp*



Şekil 4

*Müsennâ Yazı veya Rumili Dairesel Madalyon.*



Şekil 5

*Usta Kitabeli Madalyon*



Şekil 6

*Kazan Sahibinin Adının Geçtiği Madalyon*



**Şekil 7**

*Kazan Banisinin Adının Geçtiği Madalyon*



**Şekil 8**

*Çengel Motifli Şerit ve Tamir Kitabesi*



**Şekil 9**

*Damga Motifli Madalyon.*



**Şekil 10**

*Hekimlerin İlaç Hazırlanması, Kitabül-Hasâyiş, Bağdat 1222*

(H.619) (Deveci, 2015)





**Şekil 11**

*David Koleksiyonu'ndan 2/1963 Şamdan (Foto: Pernille Klemp (Erginsoy, 2002))*



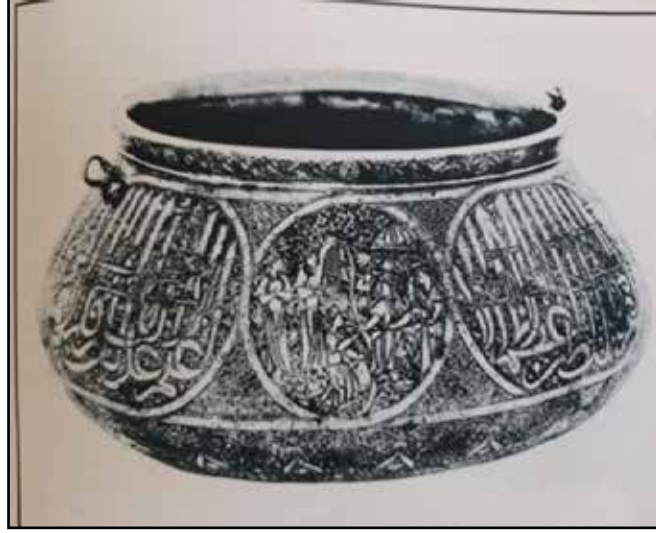
**Şekil 12**

*Kopenhag David Koleksiyonu'ndan (2/1963) Pirinç Şamdan Çarkıfelek Detayı (Foto: Pernille Klemp (Erginsoy, 2002))*



**Şekil 13**

*Sülüs Yazılı Madeni Kap. Hariri Koleksiyonu, 14. Yüzyıl (Aslanapa, 1977)*



**Şekil 14-15**

*Bezemeli Kazan Örneği (Adana Kent Müzesi, Env. No:2771) (Müze Arşivinden)*



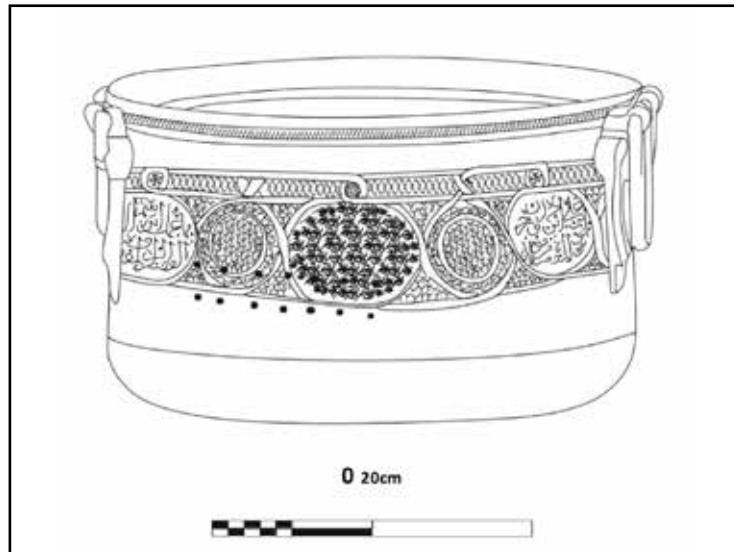
**Şekil 16**

*Kayseri Karatay Han Payandaları* (Aslan, 2002, s. 51)



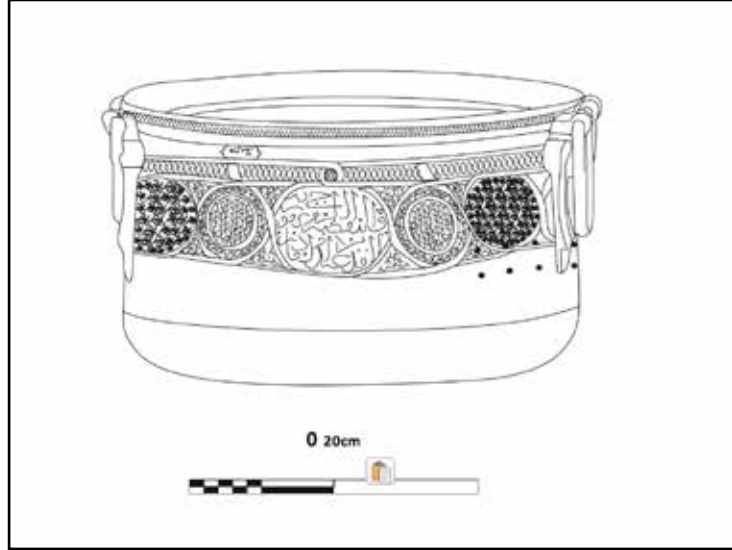
**Şekil 17**

*Kazan Ön Yüz /Env No:565* (Çizim: Sara Soysal)



**Şekil 18**

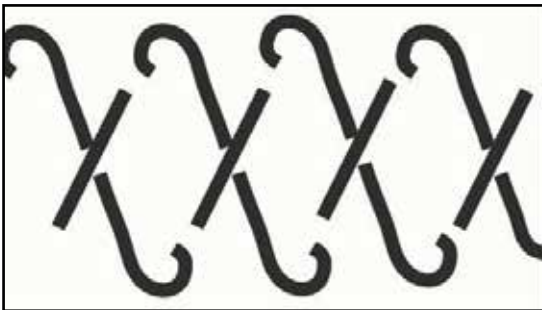
*Kazan Arka Yüz (Çizim: Sara Soysal)*



**Şekil 19**

*Çengel Motifi*

(Şekiller: Sara Soysal)



**Şekil 20**

*Çarkıfelek Motifi*



**Şekil 21**

*Ok-Yay Damgası.*

