

Priene Doğu Nekropol Şapeli Döşeme Mozaikleri ve Duvar Resimlerinin Ön Değerlendirmesi

Preliminary Evaluation of Floor Mosaics and Wall Paintings of the Chapel of Eastern Necropolis in Priene

Ferdi ALATAŞ*

(Received 03 October 2022, accepted after revision 29 August 2023)

Öz

Priene Doğu Nekropolü'nde 2010 yılı kazı sezonunda tespit edilen şapelde 2019 ve 2021 yıllarında ilk kazı çalışmaları gerçekleştirilmiştir. Doğu Nekropol Şapeli olarak adlandırılan yapı, doğu – batı doğrultulu, dıştan 22,80 x 7,20 m ölçülerinde, tek nefli ve dikdörtgen planlı bir şekilde inşa edilmiştir.

Erken Bizans Dönemi'nden itibaren kullanıldığı tespit edilen Şapelin iç mekân duvar cephelerinin tamamen fresk kaplı olduğu anlaşılmıştır. Şapelin naos kısmında yapılan kazılarda batı duvarı ve kuzey duvarında bulunan fresklerin bir kısmı açığa çıkarılmıştır. Batı duvarında üç, kuzey duvarında ise dört kat fresk tespit edilmiştir.

Şapelde yürütülen kazılar esnasında birçok noktadan mozaik parçalarına ve tesseralara ulaşılmıştır. Özellikle apsisin güney yarısında gerçekleştirilen kazılarda, zemin mozaığı ile kaplı olduğu sonucuna ulaşılmıştır. Naos kısmında ise zemin mozaığının çok küçük bir kısmı açığa çıkarılmıştır.

Bu çalışmada, Doğu Nekropol Şapeli'nin taban mozaikleri ve duvar resimlerinin ilk tanıtımı yapılarak, evreleri ve tarihlendirme sorunları ele alınacaktır. Ayrıca duvar resimlerinin ikonografik özellikleri de değerlendirilecektir.

Anahtar Kelimeler: Priene, şapel, Hristiyanlık, fresk, mozaik.

Abstract

The Chapel, which was discovered in the Eastern Necropolis of Priene during the 2010 excavation season, has been excavated in 2019 and 2021. In east-west direction oriented Chapel with a rectangular plan in the dimensions of 22,80 x 7,20 m consist of mainly a central nave and an apse.

The interior wall facades of the chapel, whose first building phase dated probably to Early Byzantine Period, were completely covered with frescoes. Some of these frescoes on the west and north walls of the naos has been unearthed during excavations. Three layers of frescoes were found on the west wall and four layers on the north wall.

During the excavations carried out in the chapel, mosaic fragments and tesserae were found in many points. Especially in the excavations carried out in the south of the apse, it was concluded that the floor was covered with floor mosaics. A very small part of the floor mosaic was unearthed also in the naos section.

Various phases and chronological problems of the floor mosaics and wall paintings of Eastern Necropolis Chapel will be discussed in this article.

Keywords: Priene, chapel, Christianity, fresco, mosaic.

* Ferdi Alataş, Priene Antik Kenti Heyet Üyesi, Türkiye.  <https://orcid.org/0000-0002-4173-9325>. E-posta: ferdialatas@hotmail.com

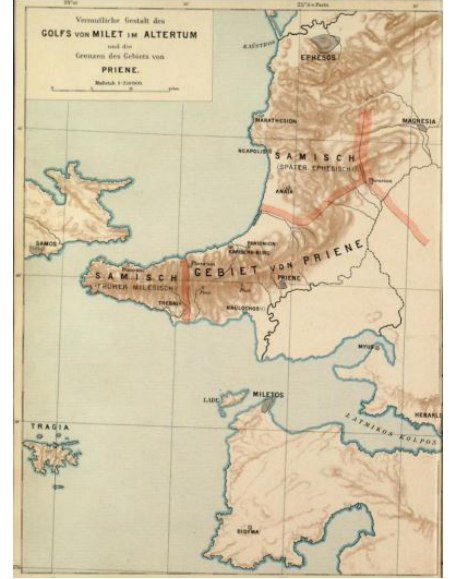
2019-2021-2022 kazı sezonlarında, temizlik ve kazı çalışmaları İbrahim Hakan Mert'in başkanlığında gerçekleştirilmiştir. Çalışmalara Bursa Uludağ Üniversitesi'nden A. Ali Altın, Buğra Kuru, Gökhan İlhan, Murat Sönmez, Gizem Usal, Yasin Kayacı, Efdal Hardal, Derin Güneş Erdem, Tuba Aydın, Elanur Sesler, Emre Gönül, Cemre Akman, Nur Hilal Görük ile birlikte Mimar Sinan Güzel Sanatlar Üniversitesi Mimarlık Bölümü'nden Mimar Gülce Erincik katılmıştır. Başta Priene Kazıları Başkanı İbrahim Hakan Mert olmak üzere katkı ve desteğini eksik etmeyen tüm ekibe teşekkür ederim.

Bu makale; Ferdi Alataş'ın 2022 yılında, Bursa Uludağ Üniversitesi, Sosyal Bilimler Enstitüsü, Arkeoloji Anabilim Dalı'nda, Prof. Dr. İbrahim Hakan Mert'in danışmanlığında, "Priene Doğu Nekropol Şapeli" isimli tezinden üretilmiştir (Alataş 2022).

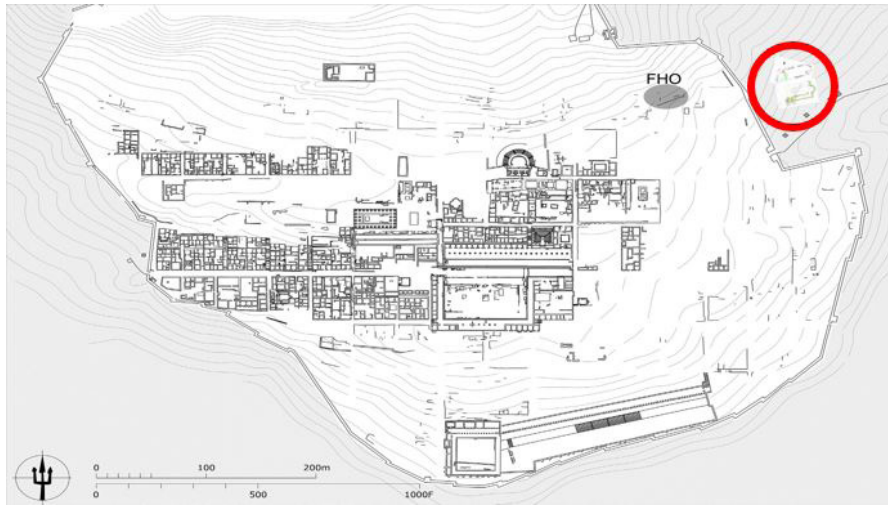
Antik dönemde, “Güney İonia” olarak adlandırılan bölgenin önemli kentlerinden biri olan Priene’de (Res. 1), Erken Hristiyanlık Dönemi’ne ait ilk bilgiler İS 431’de gerçekleştirilen I. Ephesus Ekümenik Konsil kayıtlarına kadar geri gitmektedir. Konsil kayıtlarında, bu toplantıya Priene’yi temsilen Theodosios isimli bir din adamının katıldığı belirtilmektedir (Wiegand – Scherader 1904: 476). IV. ve V. yüzyıllarda gerçekleşen konsil toplantılarına da Priene’den din adamlarının katıldığı bilinmektedir (Wiegand – Scherader 1904: 476). Bu toplantılarda Priene’nin temsil edilmesi, kentteki yoğun bir Hristiyan nüfusuna işaret etmektedir. Kentteki Hristiyan topluluğunun ibadethane ihtiyacı sonucu, Erken Hristiyanlık Dönemi’nden itibaren kent içerisinde ve çevresinde çeşitli dini yapıların inşa edildiği görülmektedir.

Bu makalede ilk inşası kentin Erken Hristiyanlık Dönemi’ne ait olduğu düşünülen Doğu Nekropol Şapeli’nin mozaikleri ve duvar resimleri ele alınacaktır. Bu bağlamda mozaik ve fresklerin kronolojisi saptanarak ikonografik değerlendirmeleri yapılacaktır.

Şapel, surların dışında, kentin Doğu Nekropolünde yer almaktadır (Kuru 2018: 87) (Res. 2). Yapı, rakım olarak yüksek ve Büyük Menderes’e hâkim bir konumdadır. Şapel kentin Doğu Kapısı’na 78,00 m, batısındaki sur duvarına ise yaklaşık 30,00 m mesafededir. Aynı alanda yer alan ve İS 5. yüzyıla tarihlenen Doğu Nekropol Bazilikası’nın da yaklaşık 15,00 m kuzeyinde yer almaktadır (Alataş 2022).



Resim 1
Priene'nin Konumu (Wiegand – Schrader 1904: Taf. I).



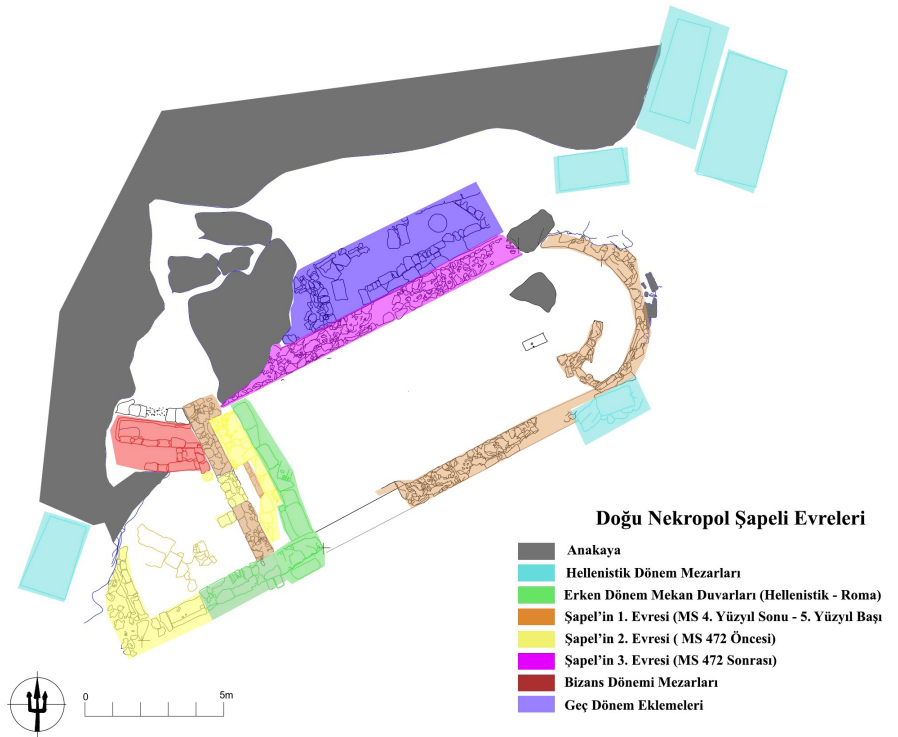
Resim 2
Priene Kent Planı ve Doğu Nekropol Şapeli'nin Konumu (F. Alataş).

Hellenistik ve Roma İmparatorluk Dönemi’ne ait mezarların üzerine inşa edilen şapelin batısını ve kuzeyini ana kaya sınırlandırmaktadır. Dıştan yaklaşık 7.20 x 22,80 m ölçülerine sahip olan yapı, doğudan batıya doğru apsis, bema, naos ve atrium bölümlerinden oluşmaktaydı (Res. 3-4).

İnşa malzemesi olarak ana kayadan kesilen taşların yanı sıra; tuğla, kerpiç, harç ile yer yer devşirme mimari parçalar kullanılmıştır. Güney duvarında harç ile birbirine bağlanmış yığma moloz taş tekniği görülürken kuzey duvarında taş ve tuğladan oluşan almalı duvar tekniği kullanılmıştır¹. Kuzey ve güney duvarı arasındaki bu farklılıktan yola çıkarak şapelin bir dönem kapsamlı bir tadilatı geçtiğini söylemek mümkündür. Fay hattı üzerinde bulunan Priene’de birçok kez deprem yaşanmış ve kente büyük hasarlar vermiştir (Altunel 1998: 34).

1 Kuzey ve güney duvarları arasındaki farklılığın sebebi, muhtemelen İS 472 yılında bölgede gerçekleşen büyük depremle birlikte ana kayadan kopan parçanın yapının üzerine devrilerek kuzey duvarını yıkması olarak değerlendirilebilir.

Resim 3
Doğu Nekropol Şapeli Planı (F. Alataş).



Resim 4
Doğu Nekropol Şapeli Hava Fotoğrafı
(F. Alataş).



Özellikle İS 472 yılında bölgede gerçekleşen şiddetli deprem birçok kenti yerle bir etmiştir (Comes 1894: 24, 90). Bu depremde kentteki yapılarla birlikte Doğu Nekropol Şapeli de hasar almış ve daha sonra tadilat görmüş olmalıdır.

Farklı dönemlerde kullanılmaya devam eden Şapelin birçok evresinin olduğu görülmektedir. Fakat bu evrelerle ilgili kesin yargıda bulunabilmek için Şapelin iç mekânında ve çevresinde kazıların tamamlanması gerekmektedir.

Mozaikler

Şapelde gerçekleştirilen temizlik ve kazı çalışmaları esnasında yapının birçok noktasında ulaşılan mozaik parçaları burada mozaikli bir zemin olduğu fikrini vermiştir. Kazı çalışmaları sonucunda Şapelin üç farklı noktasında zemin mozaiği tespit edilmiştir. (Res. 5). 2019 yılında apsisde yürütülen kazılarla birlikte, apsis zemininin mozaikle kaplı olduğu anlaşılmıştır (Res. 6). Apsisin güney yarısında devşirme malzeme kullanılarak oluşturulan synthronon ile

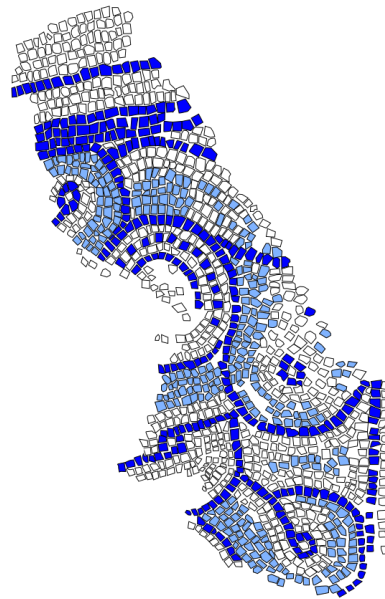


Resim 5
Zemin Mozaiği Tespit Edilen Alanlar
(F. Alataş).



Resim 6
Apsiste Yer Alan Zemin Mozaikleri
(F. Alataş).

güney duvarın birleştiği noktadan başlayarak kuzeye ve batıya doğru devam eden zemin mozaiği, doğu – batı doğrultusunda 1,00 x 0,50 m ölçülerindedir (Res. 7-8).



Resim 7
Apsis Güneyindeki Zemin Mozaik Detayı
(F. Alataş).

Resim 8
Apsis Güneyindeki Zemin Mozaik Çizimi
(D. G. Erdem).

Apsisin güney yarısının kuzeyinde ise yaklaşık 1,20 x 0,50 m ölçülerine sahip olan zemin mozaığının, apsisin kuzey yarısına doğru toprak altında devam ettiği tespit edilmiştir. Mozaığın üzerine kalkerlendiği için mozaik büyük oranda zarar görmüş ve üzerindeki motif anlaşılammaktadır (Res. 6).

2021 yılında, naosun batısında yürütülen çalışmalar sonucunda, burada da zemin mozaığına ulaşılmıştır (Res. 9). 0,47 x 0,24 m ölçülerine sahip olan mozaik doğuya doğru henüz kazısı gerçekleştirilmeyen şapelin iç mekânında, toprak altında devam etmektedir.

Resim 9
Naos Zemin Mozaığı
(M. Sönmez).



Açığa çıkarılan zemin mozaiklerinden anlaşıldığı üzere mavi ve beyaz renklerin hâkim olduğu, 0,01 x 0,01 m ölçülerindeki tesseraların opus tessellatum tekniği kullanılarak birleştirildiği görülmüştü. Mozaığın üzerinde yer alan betimleme, iç içe geçmiş dairelerin orta boğum noktaları birbirine bağlanarak oluşturulan düğüm motifidir (Res.7-8).

Zemin mozaığının benzer örnekleri, İS 4. yüzyılın sonlarına tarihlendirilen Aphrodisias Aphrodite Tapınağı'nın Bizans dönemi kullanım zemininde (Campbell 1991: 8-9 pl. 24) panel olarak, Sardis Kuzey Temenos Kompleksi'nin zemininde (Campbell 1991: 9 pl. 28) ise bordür olarak karşımıza çıkmaktadır. Ephesos Kuretler Caddesi üzerindeki Batı Salon'da, ulaşılan seramiklerden yola çıkılarak İS 6. yüzyıla tarihlendirilen motiflerle de benzerlik göstermektedir (Quatember et al. 2009: 118 abb. 42). Ayrıca Bursa Derecik Bazilikası'nın kuzey nefinde bordür olarak kullanılmış ve İS 5. yüzyılın sonlarına tarihlendirilmiştir (Çıtakoğlu 2015: 70 levha 77b.). Apsis zemininde ulaşılan mozaığına en yakın benzer örnekler 5. yüzyıl sonu 6. yüzyıl başlarına tarihlendirilen Aphrodisias Piskoposluk Konutu'nun zemininde (Campbell 1991: 25 pl. 121) bulunan zemin mozaikleri, 6. yüzyıla tarihlendirilen Anemurium Nekropol Kilisesi'nin koro bölümü (Campbell 1998: 46, 49, 50 pl. 204) ile Anemurium Kutsal Havariler Kilisesi'nin nartheksinde (Campbell 1998: 24, 26 pl.108) yer alan mozaikleridir.

Doğu Nekropol Şapeli'nde ulaşılan zemin mozaiklerini benzer örnekleriyle karşılaştırarak bir tarihlendirme önerisinde bulunulabilir. Muhtemelen, İS 472 depremi ile ana kayadan kopan parça, yapının kuzey duvarı üzerine devrilerek duvarı yıkmış olmalıdır. Deprem sonrası yapıda birtakım tadilatlar gerçekleştirilerek zemine ve apsis mozaik döşenmiş olabileceği söylenebilir.

Tespit edilen bu bilgilere dayanarak Şapel'deki zemin mozaiklerini İS 5. yüzyıl sonu 6. yüzyıl başı olacak şekilde tarihlendirme önerisinde bulunmak mümkündür.

Duvar Resimleri

Şapel'de kazı çalışmaları başlamadan önce yapının iç cephe duvarlarının çeşitli noktalarında duvar resimlerinin korunduğu görülmüştür. Batı duvarının doğusunda yani Naos'un başladığı noktada kuzey-güney yönlü gerçekleştirilen kazılarla birlikte, batı ve kuzey duvarlarında büyük oranda korunmuş olan resimler açığa çıkarılmıştır (Res. 10). Yapılan incelemeler sonucunda batı duvarının kuzey ekseninde üç, kuzey duvarında ise dört kat duvar resmi olduğu tespit edilmiştir. Bununla birlikte Şapelin duvar cephelerinin tamamında resimler olduğu anlaşılmış fakat önemli bir kısmı günümüze ulaşmamıştır.



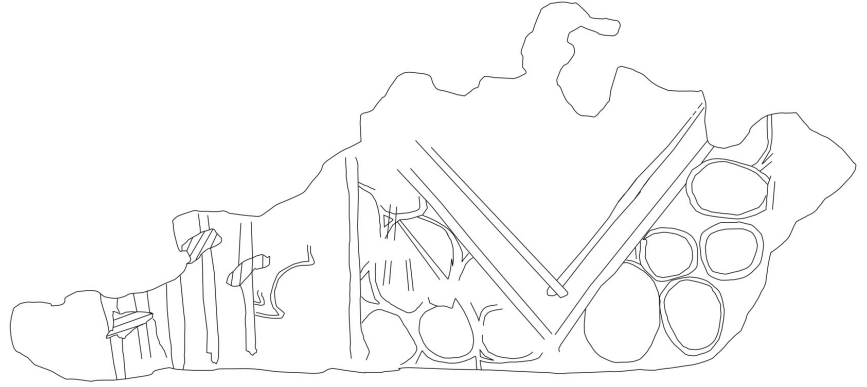
Resim 10
Batı ve Kuzey Duvarındaki Freskler
(F. Alataş).

Batı duvarının güney ekseninde çok küçük bir kısmı günümüze ulaşan freskler yapıyı süsleyen ilk resim katmanıdır (Res. 11-12). Kırmızı, mavi, yeşil ve beyaz renklerin kullanıldığı duvar resminde üçgen, daire ve yukarıdan aşağıya doğru yan yana sıralanmış çizgisel/geometrik motifler tercih edilmiştir.



Resim 11
Batı Duvarının Güneyindeki 1. Kat Fresk
Detayı (F. Alataş).

Resim 12
Batı Duvarının Güneyindeki
1. Kat Fresk Çizimi (D. G. Erdem).



Batı duvarının kuzey ekseninde tespit edilen üç kat duvar resminin önemli bir kısmı büyük oranda korunmuş bir şekilde günümüze ulaşmıştır. Birinci katta yer alan motifler güneyde olduğu gibi daha çok geometrik içeriğe sahiptir. Mavi ve beyaz renkler kullanılarak oluşturulan bordür içerisine sarı zemin üzerine kırmızı ve beyaz renklerin hâkim olduğu geometrik şekiller işlenmiştir (Res. 13). İkinci

Resim 13
Batı Duvarının Kuzeyindeki
1. Kat Fresk Detayı (F. Alataş).



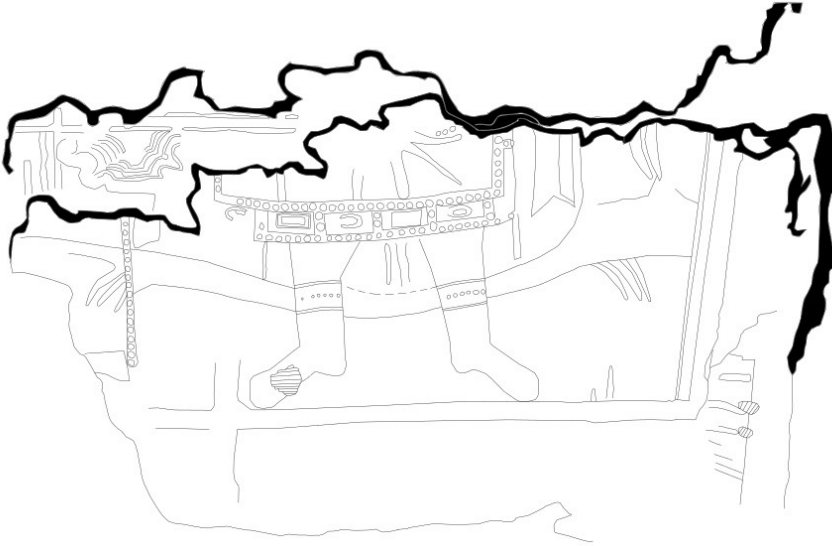
Resim 14
Batı Duvarının Kuzeyindeki
2. Kat Fresk Detayı (F. Alataş).



kata ait freskler ise batı duvarının kuzey köşesinde izlenebilmektedir (Res. 14). Koyu mavi bordür ile sınırlandırılan alanın içerisine açık mavi ve beyaz renkler kullanılarak, yatay ekseninde birbirine paralel bir şekilde ilerleyen çizgisel hatlar mermer imitasyon izlenimi vermektedir. Üç farklı tabakadan oluşan duvar resminin son evresi olan üçüncü katmanı üzerinde, batı duvarının kuzey eksenini ortalayacak şekilde oluşturulmuş bir figüre ait ayaklar ve elbisesinin etek kısmı görülmektedir (Res. 15-16). Bordo bordür içerisinde ve açık sarı zemin üzerine resmedilen insan figürü, süslü ve gösterişli kıyafetlerle işlenmiştir. Elbise kenarlarını çevreleyen inci dizileri resim şeklinde oluşturulmayıp farklı bir malzeme kullanılarak kabartma şeklinde oluşturulmuştur. Diz kapağı hizasında biten elbisenin etek kenarlarında yan yana sıralanmış altı adet dikdörtgen yer almaktadır. Dikdörtgenler kabartma şeklindeki incilerle çerçeveselendirilmiştir. İçine mavi ve beyaz renkler kullanılarak ikinci bir dikdörtgen daha eklenmiştir.



Resim 15
Batı Duvarının Kuzeyindeki
3. Kat Freskler (F. Alataş).



Resim 16
Batı Duvarının Kuzeyindeki
3. Kat Fresk Çizimi (D. G. Erdem).

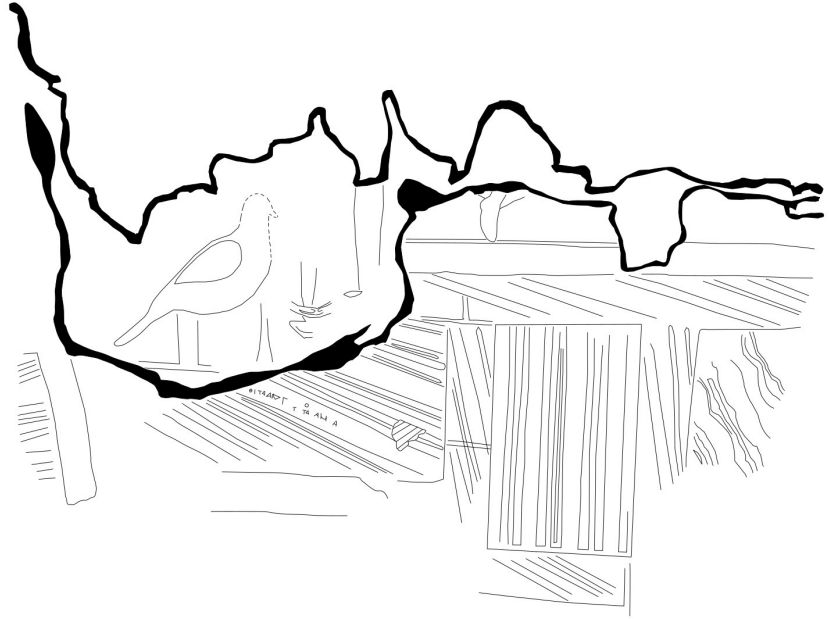
Benzer inci sırası figüre ait ayakkabının çevresinde de yer almaktadır. Bordo elbise ve mavi bir pelerin taşıyan figürün etrafına beyaz ve mavinin farklı tonları kullanılarak insan figürünü ön plana çıkarabilmek için derinlik sağlanmaya çalışılmıştır. Ayrıca figürün sağ el hizasında yine kabartma şeklindeki incilerle oluşturulmuş ve yukarıdan aşağıya doğru ilerleyen bir asa tuttuğunu söylemek mümkündür. Duvar resminde yer alan önemli detaylardan bir tanesi figürün iki yanında yer alan melek kanatlarıdır. Resmedilen kanatlar ve elinde tuttuğu asa, burada yer alan figürün Hristiyanlıktaki 7 koruyucu melekten bir tanesi olma ihtimalini düşündürmüştür. Bahsi geçen detaylarla birlikte duvarda resmedilen figürün bir aziz olması da muhtemeldir. Kazı çalışmalarının ilerletilmesiyle bu soru da netlik kazanacaktır.

Kuzey duvarının batısında, yaklaşık 2.00 metrelik mesafe boyunca duvar cephesinin fresklerle kaplı olduğu tespit edilmiş ve resimlerin doğuya doğru toprak altında ilerlediği görülmüştür (Res. 17-18). Dört farklı katmandan oluşan resimlerin sırasıyla tüm evreleri izlenebilmektedir. Duvarın batı üst köşesinde bulunan freskler birinci katmana aittir ve sarı zemin üzerine kırmızı

Resim 17
Kuzey Duvarındaki Freskler (F. Alataş).



Resim 18
Kuzey Duvarındaki Fresklerin
Çizimi (D. G. Erdem).



renk ile işlenmiş kuş figürü yer almaktadır (Res. 19). Kuş figürü, çok küçük görülen bir girland motifinin batısına yerleştirilmiştir. Kırmızı renk kullanılarak bezelenen girlandın doğusunda ise mavi, kırmızı ve yeşil renklerle oluşturulmuş bitkisel motifler bulunmaktadır. Bir sonraki katmanı sağlam bir zemine oturmak için duvar üzerinde bilinçli olarak küçük tahribatlar oluşturulmuştur. Geometrik motiflerin yer aldığı ikinci katmandaki freskin küçük bir bölümü görülebilmektedir. Duvarın alt kısmında, zeminden başlayarak yaklaşık 1,00 m yüksekliğe sahip olan resimler üçüncü katmana aittir. İyi korunmuş bir şekilde günümüze ulaşan resimlerde, paneller halinde oluşturulmuş mermer taklidi levhalara yer verilmiştir (Res. 17). En batıda 0,70x0,50 m ölçülerindeki panoda, sarı ve turuncu renklerin hâkim olduğu ve diyagonal bir şekilde mermerin kıvrımlı damarları taklit edilmiştir. Batısında yer alan panel yaklaşık 1,00x0,70 m ölçülerine sahip olup mavi – beyaz çerçeve içerisine yeşil ve beyaz renkler kullanılarak işlenmiş dikey damarlı mermer taklidi bulunmaktadır. Onun



Resim 19
Kuzey Duvarı 1. Kat Fresk Detayı – Kuş
Figürü (F. Alataş).

batısında, ölçülebilir uzunluğu 0,50 m, ölçülebilir yüksekliği ise 0,80 m olan panoda kırmızı zemin üzerine pembe kullanılarak diyagonal mermer damarları verilmeye çalışılmıştır.

Toplamda dört katman olarak tespit edilen fresklerin, mermer imitasyon olarak işlenenleri üçüncü, üst kısmında ayak figürü bulunan freskler ise dördüncü katman olarak tespit edilmiştir. Bu katman, duvarın zemin hizasından başlayıp yaklaşık 1,00 x 1,10 m yükselen mermer taklidi fresklerin bittiği noktaya oturtularak işlenmiştir. Korunmuş olarak günümüze ulaşan duvar resminde, apside yani doğuya doğru yönelmiş insan figürüne ait ayaklar görülebilmektedir (Res. 20). Kesin olmamakla birlikte üst kısımda yer alan figürler doğuda bulunan apside kadar devam eden bir kompozisyon içeriyor olmalıydı. Bu bölümde yer alan duvar resimleri ile mermer taklidi resimler mavi bordür ile birbirinden ayrılmıştır. Sarı zemin üzerine işlenen insan figürünün korunan ayakları kırmızı ile oluşturulmuş ve ayağın sınırları koyu renk kontur ile belirgin hale getirilmiştir. Farklı renklerin de kullanıldığı düşünülen duvar resminde elbisesine ait bir bölümde mavi renginin tercih edildiği söylenebilir.

Resim 20
Kuzey Duvarı 4. Kat Fresk. Apsise
Yönelmiş İnsan Ayağı (F. Alataş).



Batı duvarının kuzey ekseninde üçüncü katmanda bulunan ve gösterişli kıyafetler içerisinde, kanatlı bir şekilde betimlenen insan/melek tasvirinin en iyi örneklerini Ravenna’da görmekteyiz. San Vitale Bazilikası’nın apsis tavanında yer alan genç İsa ile iki yanına işlenen melek tasvirleri önemli örnekler arasında bulunmaktadır (Dresken-Weiland 2016: abb 238). San Apollinare Nouvo Bazilikası’ndaki önemli tasvirlerden bir tanesi de altın tahtta oturan Meryem ile çocuk İsa ve onların iki yanına yerleştirilmiş olan melek tasvirleridir (Poeschke 2009: 149 abb. 50). Yine aynı bazilikanın güney duvarında, paneller halinde bezenmiş mozaiklerin en alt sırasında yan yana tasvir edilen azizler (Poeschke 2009: 146-147 abb. 66-67), İsa ve İsa’nın iki yanında bulunan melekler önemli kompozisyonlardan bir tanesidir (Lassus 1967: 32) ve İS 6. yüzyıla tarihlendirilmektedir. Melek tasvirine yer verilen diğer bir yapı ise İznik’te bulunan Koimesis Tes Theotokos Kilisesi’dir. 4 melek simetrik bir şekilde, oldukça süslü ve gösterişli kıyafetler içerisinde bema kemerinde tasvir edilmiştir (Underwood 1959: figs. 7-9). Otorite, hâkimiyet, güç ve erdemi simgeleyen bu melekler, imparator kıyafetleri içerisinde, kanatlı ve başlarında altın hale ile betimlenmiştir. Adeta İsa’nın tahtını yücelten bir kompozisyon işlenmiştir. Meleklerin altında yer alan yazıtta ise “Gökler onunla kıvansın, ve tüm melekler önünde huşu ile eğilsin.” Yazmaktadır (Wulff 1903: 210; Underwood 1959: 240; Şahin 1979: 495; De Maffei 2004: 114). Kilise, İS 8. yüzyıla tarihlendirilmektedir (Ötügen 1986: 231; Şahin 2014: 102).

Şapelin kuzey duvarının üst bölümünde, apsisе yönelmiş ve hareket halinde olduğu düşünülen ayaklar, hem kuzey hem de güney duvarında yan yana sıralanmış insan figürlerinin olabileceği fikrini vermektedir. İhtimaller değerlendirildiğinde güney duvarında 6, kuzey duvarında 6 olmak üzere toplamda 12 havari figürü resmedilmiş olabilir. Fakat figürlerin hareket halinde olduğu göz önünde bulundurulursa, ellerinde sunularla muhtemelen apsisе resmedilen İsa’ya yönelmiş aziz ve azizeler olabilir (Alataş 2022: 32). Bu tasvire uygun bir şekilde oluşturulan kompozisyonun en önemli örneğine yine Ravenna San Apollinare Nouvo Bazilikası’nda rastlamaktayız. Bazilika’nın kuzey duvarında tahtında oturan Meryem ve kucağındaki İsa’ya ikramlarını sunmak için yönelmiş dönemin 3 barbar kralını temsil ettiği düşünülen 3 bilge insan ve onların arkasına sıralanmış azizler tasvir edilmiştir (Galliazzo - Codato 2002: 46 abb. 46).

Şapelin kuzey duvarında açığa çıkarılan mermer imitasyonun benzer örneklerine ise birçok yerde rastlamak mümkündür. Serdica Antik Kenti'nde (Sofya/Bulgaristan) İS 4. yüzyıla tarihlendirilen 9 adet mezar odası bulunmaktadır. Bütün mezar odalarında mermer imitasyona yer verilmiş fakat özellikle 7 numaralı Mezar Odası'nın kuzey ve doğu duvarlarına bezelen mermer imitasyon örnekleri günümüze korunmuş halde ulaşabilmiştir (Pillinger et al. 1999: 66 – 67 abb. 133 – 134). Benzer mermer taklidi levhalar, İS 4. yüzyıl ortalarına tarihlenen İznik Hespekli Hipojesi'nde de karşımıza çıkar (Fıratlı 1974: 919-932).

Şapelde küçük bir kısmına ulaşılan duvar resimleri üzerinden yapılan değerlendirmeler, iç mekândaki kompozisyonu anlamak adına önemli fakat yetersizdir. Kazıların tamamlanması ve duvar resimlerinin gün yüzüne çıkarılması, figürlerle ilgili karşılaştırma ve anoloji yapma konusunda daha fazla veri sunacaktır.

Sonuç ve Değerlendirme

Priene'de bulunan Hristiyanlık dönemi dini yapıları değerlendirildiğinde, İS 5. yüzyıl ile birlikte Hristiyanlığın kentte hâkim din olmaya başladığı anlaşılmaktadır. İS 472'de gerçekleşen deprem sonrası Priene Piskoposluk Kilisesi'nin hem tadilattan geçmesi hem de atrium kısmının eklenerek genişletilmesi (Westphalen 2000: 276) nüfusun arttığını ve zarar gören yapıların onarıldığı fikrini vermektedir. Hristiyan nüfusunun artmasıyla doğru orantılı olarak hem kent içinde hem de kent dışında kilise ve şapeller inşa edilmiştir.

Doğu Nekropol Şapeli, duvarların cephesindeki dört kat resim, zemindeki mozaik, mezar yapıları, mimari özellikleri, yapının geçirdiği evreler ve ulaşılan küçük eserlerle birlikte değerlendirildiğinde İS 4. yüzyılın sonları 5. yüzyılın başlarına tarihlendirilmesi kuvvetle muhtemeldir. Edinilen ilk bilgilerden yola çıkarak Şapel, Priene'nin Hristiyanlık döneminde inşa edilmiş ilk dini yapı olma ihtimalini taşımaktadır.

Şapelin bulunduğu alan uzun süre zeytinlik olarak kullanıldığı için toprak sürekli yer değiştirmiş ve bununla birlikte yamaçtan akıntı toprak dökülmüştür. Bu nedenle kazılarda ulaşılan sikkeler ve seramikler gelinen aşamada doğru sonuçlar vermemektedir.

Bu makalede, Doğu Nekropol Şapeli'nin sadece apsisinde çok küçük bir kısmı açığa çıkarılan zemin mozaiği ile batı ve kuzey duvarlarının bir bölümünde ulaşılan duvar resimleri değerlendirilmeye çalışılmıştır. Gerek duvar resimlerinde kullanılan ikonografik programı gerekse de mozaiklerde kullanılan motifleri doğru bir şekilde anlamak ve tarihlendirmek için şapeldeki kazıların koruma önlemleri alınarak tamamlanması gerekmektedir.

Kazıların tamamlanmasıyla birlikte; duvar resimleri, mozaikler, yapının evreleri ve tarihlendirmesine dair daha kesin yargılarda bulunmak mümkün olacaktır.

Kaynaklar – Bibliography

- Alataş 2022 F. Alataş, Priene Doğu Nekropol Şapeli, Yayınlanmamış Yüksek Lisans Tezi, Bursa Uludağ Üniversitesi, Bursa.
- Altunel 1998 E. Altunel, “Evidence for Damaging Historical Earthquakes at Priene, Western Turkey”, *Turkish Journal of Earth Sciences* 7, 25-36.
- Campbell 1991 S. Campbell, *The Mosaics of Aphrodisias in Caria*, *Subsidia Mediaevalia* 18, Pontifical Institute of Mediaeval Studies, Toronto.
- Campbell 1998 S. Campbell, *The Mosaics of Anemurium*, *Subsidia Mediaevalia* 25, Pontifical Institute of Mediaeval Studies, Toronto.
- Comes 1894 M. Comes, *Chronica Minora*, Saec. IV. V. VI. VII, Vol. II, T. Mommsen (ed.), Floransa, Berolino: Apud Weidmannos.
- Çıtakoğlu 2015 H. Çıtakoğlu, Güney Bithynia Bölgesi Figürlü ve Geometrik Desenli Taban Mozaikleri, Yayınlanmamış Yüksek Lisans Tezi, Bursa Uludağ Üniversitesi, Bursa.
- De Maffei 2004 F. De Maffei, “İznik’te II. Konsil: VII. Ökümenik Konsil ve İznik Bakire Meryem Dosmisyon Kilisesi Bemasındaki Mozaikler”, H. İnalcık, O. Aslanapa - I. Akbaygil (eds.), *Tarih Boyunca İznik*, İstanbul, 109-117.
- Dresken-Weiland 2016 J. Dresken-Weiland, *Die frühchristlichen Mosaiken von Ravenna, Regensburg*.
- Fıratlı 1974 N. Fıratlı, “An Early Byzantine Hypogeum Discovered at İznik”, *Mansel’e Armağan / Mélanges Mansel II*, Ankara, 919-932.
- Galliazzo - Codato 2002 V. Galliazzo - P. Codato, *Die Adria, Kunst und Kultur an der nördlichen Adriaküste*, München.
- Kuru 2018 B. Kuru, Priene Doğu Nekropol Bazilikasının Batısında Bulunan Mezar Grubu, Yayınlanmamış Yüksek Lisans Tezi, Bursa Uludağ Üniversitesi, Bursa.
- Lassus 1967 J. Lassus, *The Early Christian and Byzantine World*, London.
- Ötüken 1986 Y. Ötüken, *Türkiye’de Vakıf Abideler ve Eski Eserler IV*, Ankara.
- Pillinger et al. 1999 R. Pillinger - V. Popova - B. Zimmermann, *Corpus der Spätantiken und Frühchristlichen Wandmalereien Bulgariens*, Wien, Verlag der Österreichischen Akademie der Wissenschaften.
- Poeschke 2009 J. Poeschke, *Mosaiken in Italien 300-1300*, München.
- Quatember et al. 2009 U. Quatember - V. Scheilebreiter - A. Sokolicek, “Die sogenannte Alytarchenstoa an der Kuretenstrasse von Ephesos”, S. Ladstätter (ed.), *Neue Forschungen zur Kuretenstraße von Ephesos. Akten des Symposiums für Hilke Thür 2006 an der ÖAW, AF 15*, Wien.
- Şahin 2014 M. Şahin, “İznik Koimesis Kilisesi ve Böcek Ayazma Üzerine”, *Bursa’da Zaman* 10, 102-104.
- Şahin 1979 S. Şahin, *Katalog der antiken Inschriften des Museum von İznik (Nikaia) I*, Bonn.
- Underwood 1959 P. A. Underwood, “The Evidence of Restoration in the Sanctuary Mosaics of the Church of the Dormition At Nicaea”, *DOP* 13, 235-243.
- Wiegand - Schrader 1904 Th. Wiegand - H. Schrader, *Priene, Ergebnisse der Ausgrabungen und Untersuchungen in den Jahren 1895 – 1898*, Berlin.
- Westphalen 2000 S. Westphalen, “The Byzantine Basilica at Priene”, *DOP* 54, 275-280.
- Wulff 1903 O. Wulff, *Die Koimesiskirche in Nicäa und ihre Mosaiken*, Strasburg.

