

Mozaikte Tamamlama: Uygulama Biçimleri ve Koruma Bakış Açısıyla Değerlendirmeler

Integrazione in Mosaic: Types of Intervention and Evaluations from a Conservation Perspective

Yaşar Selçuk ŞENER*

(Received 30 September 2022, accepted after revision 14 August 2023)

Öz

Arkeolojik kazılarda ele geçen mozaikler gerek hazırlık katları gerekse tessellatum tabakasında dağılma ve eksiklikleri ile çoğunlukla bozulmaya uğramış halde bulunur.

Kazı çalışmalarıyla ele geçen, tessellatumda eksikleri veya eksik taşıyıcı katları bulunan mozaiklerde tamamlama, diğer etkin koruma uygulamalarıyla birlikte yapılmaktadır. Tamamlamaya yönelik uygulamalar genelde mozaığın boyut ve büyüklüğünün algılanmasını kolaylaştırmak ve mevcut parçalarının daha sağlam hale getirilmesini sağlamak veya bazen de sadece estetik bütünlük kazandırmak amacıyla yapılmaktadır.

Yönümüzü uygulamalara çevirdiğimizde, genelde korumada kabul edilen uluslararası ilkelere bağlı kalındığı görülür; ancak bazı uygulamalarda koruma amacının dışına taşan, tasarım düzeyine ulaşan, “aşırı” sayılabilecek müdahalelerin de yapıldığı görülmektedir.

Bu çalışmayla mozaiklerde gerçekleştirilmiş tamamlama uygulamaları ele alınmış; koruma alanında üzerinde çok da kapsamlı çalışılmamış olan tamamlama konusuna dikkat çekilmek istenmiş ve uygulamaların irdelenmesine katkı sağlamak amaçlanmıştır. Nitekim antik dönemden günümüze kadar uzanan mozaikteki tamamlama uygulamaları seçilmiş örneklerle irdelenirken, özellikle çağdaş restorasyon uygulamalarına ağırlık verilerek yaklaşım/uygulama türlerinin tanıtılması ve uygulamaların koruma bakış açısından değerlendirilmeleri hedeflenmiştir.

Anahtar Kelimeler: Mozaik, koruma, onarım, tamamlama, mozaikte tamamlama.

Abstract

The mosaics unearthed in the archaeological excavations are mostly found in a deteriorated state, both in the preparation layers and in the tessellatum layer; with their disintegration and deficiencies.

Reintegration of mosaics found after the excavation, which has deficiencies in the tessellatum or missing carrier layers, is carried out together with other effective conservation practices. reintegration are generally made in order to perceive the size and size of the mosaic, to make the existing pieces stronger with the reintegration, or to display only the aesthetic integrity. When we turn our direction to applications; In general, it is seen that adherence to the international principles accepted in protection is observed, but in some applications, it is seen that interventions that go far beyond the concept of protection and that can be considered excessive are made.

This study aims to explain and scrutinize a subject that has not been studied extensively in the field of conservation by addressing the completion practices in mosaics. As a matter of fact, while the reintegration applications in mosaics from the ancient period to the present are examined, it is aimed to introduce contemporary applications by revealing the differences in style and approach and to evaluate them from a conservation point of view.

Keywords: Mosaic, conservation, restoration, integration, integration in the mosaics.

* Yaşar Selçuk Şener, Ankara Hacı Bayram Veli Üniversitesi, Güzel Sanatlar Fakültesi, Kültür Varlıklarını Koruma ve Onarım Bölümü, 06830, Gölbaşı Yerleşkesi, D Blok, Gölbaşı, Ankara, Türkiye.  <https://orcid.org/0000-0003-4118-6262>. E-posta: s.sener@hbv.edu.tr; yasarselcuksener@gmail.com

1. Mozaikte Tamamlama Gerektiren Bozulmalar

Kazı ile ortaya çıkan mozaikler çoğunlukla farklı bozulmalarla tahribata uğrayarak, gerek hazırlık katları gerekse tessellatında dağılma ve eksiklikler ile günümüze¹ ulaşır. Bunun nedeni:

1. Mozaikler kullanım dönemlerinde bozulmalara uğrayarak tahrip olmuş olabilir. Bu süreçte oluşan kayıplar ya profesyonel mozaik ustaları ya da meslekten olmayanlar tarafından tamamlanmış olabilir.
2. Mozaikler kullanımlarından hemen sonra, terk edilme süreçlerinde tahrip olmuş olabilir. Örneğin savaşa, depreme veya yangın gibi olağan üstü olaylara maruz kalan mozaikli yapıda örtü ve taşıyıcı elemanların yıkılması sırasında örgüden düşen taş ve örgü parçaları mozaığın tahrip olmasına, dağılmasına, kırılmasına veya parçalanmasına, kısmen veya büyük oranda parça kayıplarına neden olabilir.
3. Mozaik toprak altında kaldığı süreçte doğal oluşumlar nedeniyle tahribata uğramış olabilir. Örneğin mozaik taban, toprak altında gömü ortamında kaldığı süreçte yoğun bitkisel gelişimler (ağaçlar ve uzayan bitki köklerinin yarattığı baskılar ve zorlamalar) nedeniyle tahrip olabilir.
4. Mozaik toprak altında kaldığı süreçte, bulunduğu alanın yeniden yerleşim yeri olarak kullanılması (bina yapımı, temel açılması gibi) sebebiyle ve toprak üstü bayındırlık faaliyetleri (kanalizasyon, baraj, yol yapımları gibi) nedeniyle kısmen veya büyük oranda tahrip olmuş olabilir.
5. Mozaik arkeolojik kazı çalışmaları ile ortaya çıkartıldıktan sonra, kazı sonrası koruma amaçlı gerekli bakım ve müdahale eksikliği nedeniyle doğal etkenlere bağlı olarak tahrip olabilir.

2. Mozaikte Tamamlamanın Gerekselleri

Kazı sonrası ele geçen, kısmen veya büyük oranda tahrip olarak hem taşıyıcı harç katlarında (statumen, rudus ve nucleus) hem de yatak harcı ve tessellatında eksikleri, kayıpları (lacunea/lakuna) bulunan mozaiklerde belirli gereksellerle tamamlamalar yapılabilir.

Mozaikte tamamlama etkin bir koruma ve onarım çalışması olduğu için tüm müdahalelerde olduğu gibi aşırı ve gereksiz uygulamalardan kaçınılarak minimum müdahale ilkesine bağlı kalınmalı ve mozaığın sağlamlştırılması, güçlendirilmesi gerektiğinde diğer uygulamalar gibi tamamlama uygulaması gerçekleştirilmelidir. Bu doğrultuda mozaikte kayıplar olduğunda temel yaklaşım, mozaığı eski görünümüne kavuşturmadan ziyade özgün niteliğini koruyarak, müdahaleyi koruma amaçlı uygulamalarla sınırlı tutmak olmalıdır. Yapılan tamamlama uygulamaları;

1. Mozaığın mevcut parçalarının, daha sağlam hale gelmesi amacıyla yapılabilir.
2. Mozaikte parçalı kalıntılar, tüm bir mozaığe göre nispeten daha zayıf bölümleri oluşturur. Gerek taşıyıcı katlar gerekse tessellatında yapılan

¹ Mozaik bozulmaları için bk. Anonim 2003: Mosaics In Situ Project Illustrated Glossary Definitions of terms used for the graphic documentation of in situ floor mosaics Developed by the Getty Conservation Institute and the Israel Antiquities Authority December https://www.getty.edu/conservation/publications_resources/pdf_publications/glossary_mosaics_situ.html (Erişim: 26.09.2022) ve Anonim 2013: Illustrated Glossary Technician Training for the Maintenance of In Situ Mosaics, Los Angeles. ISBN: 978-1-937433-01-7 (online resource) https://www.getty.edu/conservation/publications_resources/pdf_publications/glossaire.html (Erişim 26.09.2022). Ayrıca bk. Şener 2012.

tamamlamalar onun daha güçlü, sağlam ve korunabilir olmasına imkân sağlar.

3. Mozağin özgün boyut ve büyüklüğüne ilişkin veriler mevcutsa, bütünlüğünün daha kolay algılanmasını sağlamak amacıyla yapılabilir.

Mozaikte tamamlama uygulamalarında dikkat edilecek özellikler şu şekilde sıralanabilir:

1.Yapılan tüm restorasyon çalışmalarında olduğu gibi önceliğe koruma yaklaşımı alınmalıdır. Bu nedenle örneğin gerek hazırlık katlarında gerekse tessellatuma yapılan tamamlamalarda kullanılan malzemenin özgün yapımdan gelen malzemeyle uyumlu olması ve yeni bir zarar oluşturmaması kireç harçlı rudus, nucleus ve yatak harcı tabakalarındaki tamamlamalarda özgünle uyumlu olan malzeme olarak kireç bağlayıcı harçlar kullanılmalıdır.

2.Gerek hazırlık katlarında gerekse tessellatuma, görünen / izlenen alanlarda yapılan tamamlama uygulamalarında, özgünle uyumlu çalışma üretilirken sanatçıya öykünmek değil, özgün/yeni onarım alanlarında belirtme ilkesine dikkat etmek gerekir. Mozaikte yapılacak tamamlama alanlarında belirtme sağlanmalıdır

3.Tüm koruma ve onarım çalışmalarında olduğu gibi, yapılan tamamlamalarda işçilik kalitesine ve özenli çalışmaya dikkat etmek gerekir. Tamamlamalarda özgüne benzetme gayretiyle tasarım boyutuna geçecek veya özgünde algı değişikliğine giden aşırı uygulamalardan kaçınmak gerekmektedir.

3. Mozaiklerde Tamamlama Uygulamaları

Mozaiklerde yapılan tamamlama incelendiğinde müdahalelerde çok farklı uygulamalar ile karşılaşırız. Bunları kendi içerisinde müdahalede yöntem, malzeme ve teknik gibi farklılıklar yanında, korumada kabul edilen ilkelere uygun olup olmamaları gibi özellikleriyle de değerlendirerek açıklayabiliriz.

3.1. Antik Dönem Tamamlama Uygulamaları

Bu uygulamalar hazırlık katlarında olduğu kadar genelde mevcut mozağin özgün tessellatum katında oluşan kayıpların kullanım döneminde benzer veya farklı malzemeyle örülmesi/tamamlanması şeklindeki müdahalelerdir. Uygulamalar farklı müdahale tipleriyle karşımıza çıkar:

1.Mozaikteki tessera örgüsüne benzer şekilde, yakın boyutta ancak örgüdeki dekorasyona uyumlu sayılabilecek yeni örgü ile tamamlama.

2.Mozaikteki tessera örgüsüne benzer şekilde, ancak (amacın yeniden kullanım olması dolayısıyla) daha büyük veya küçük tessera kullanılarak ve örgüdeki dekorasyona dikkat edilmeden yapılan yeni örgü ile tamamlama (Res. 1).

3.Özgüne benzer tessera kullanılarak değil; ancak tuğla, taş vb. gibi malzemeler kullanılarak yapılan, daha özensiz tamamlama (Res. 2) şeklinde görülmektedir.

Bu tip onarımlar, dönem eki niteliği taşıdıkları için çağdaş restorasyon uygulamaları sırasında oldukları gibi korunmaya çalışılır. Yapılan antik onarım, gerektiğinde mozaikte yaptığımız diğer uygulamalar gibi özgün hali değiştirilmeden sağlamaştırma ve güçlendirme müdahalelerine tabi tutulur.



Burada antik onarımlar da özgün yapımdan gelen mozaik kadar değerlidir² ve korunması esastır.

3.2. Yakın Dönem / Çağdaş Restorasyon Uygulamaları

Tessellatumun tamamlanması çok farklı uygulamalardan oluşur. Harçlı tamamlama veya tessera örgüsüyle tamamlama en yoğun uygulama tipleri olarak görülür. Ancak bu uygulamaların da kendi arasında tesseralar veya harçlar kullanılarak yapılan tamamlamalar olmak üzere farklı türleri bulunmaktadır.

3.2.1. Tessera Örgüsüyle Tamamlama

Mozaikte eksik alanların kazı alanında toplanan tesseralarla veya yeni kesilerek üretilen tesseralarla tamamlandığı uygulamalardır. Farklı uygulama biçimleri bulunmaktadır.

3.2.1.1. Özgün İle Aynı Tip ve Boyutta Tessera Kullanılarak, Mevcut Dekorasyon Takip Edilerek, Belirtme Sağlanmadan Yapılan Tamamlama

Bu tür tamamlamalar tüm uygulamalar içerisinde oldukça yaygındır. Uygulamalar, özgün ile onarım arasındaki farkın belirtilmesi gerektiği ilkesine³ dikkat edilmeden yapılmaktadır. Özgün mozaikte gerek sanatçıya, gerekse atölyesine ve sanata duyulan saygıdan dolayı, aynısını yapmak kabul görmediğinden çağdaş restorasyonda özgünden farklı tamamlama yapılarak belirtme sağlanması gerekmektedir. Oysa bu tür uygulamalarda, bu ilke devre dışı kalarak özellikle küçük boyutlu lakunalarda ve dekorasyonu belirgin mozaiklerde mevcudun özgünde olduğu gibi tamamlanmasına gidilmektedir (Res. 3-5). Uygulama sonrasında ise özgünle onarım alanları çoğunlukla çok zor ayırt edilir olabilmektedir.

Küçük ölçekli (birkaç tane tessera eksikliği bulunan alanlar gibi) lakunalarda yapılan bu tür uygulamalar genelde kabul görür. Ancak dekorasyonu bütünüyle veya çoğunlukla tamamlama gibi geniş alandaki uygulamalar, tasarım ve yaratım gerektirdiği için yapılan uygulamalar eleştiriye açık hale gelir⁴.

Resim 1

Mozaikte kullanım dönemlerinde oluşan kayıpların tessera örgüsüyle tamamlanması, Eski Hatay Müzesi, Antakya (S. Şener, 2009).

Resim 2

Mozaikte kullanım dönemlerinde oluşan kayıpların farklı malzemeler ile tamamlanması, Side Antik Kenti Anıt Mezar yapısı (S. Şener, 2000).

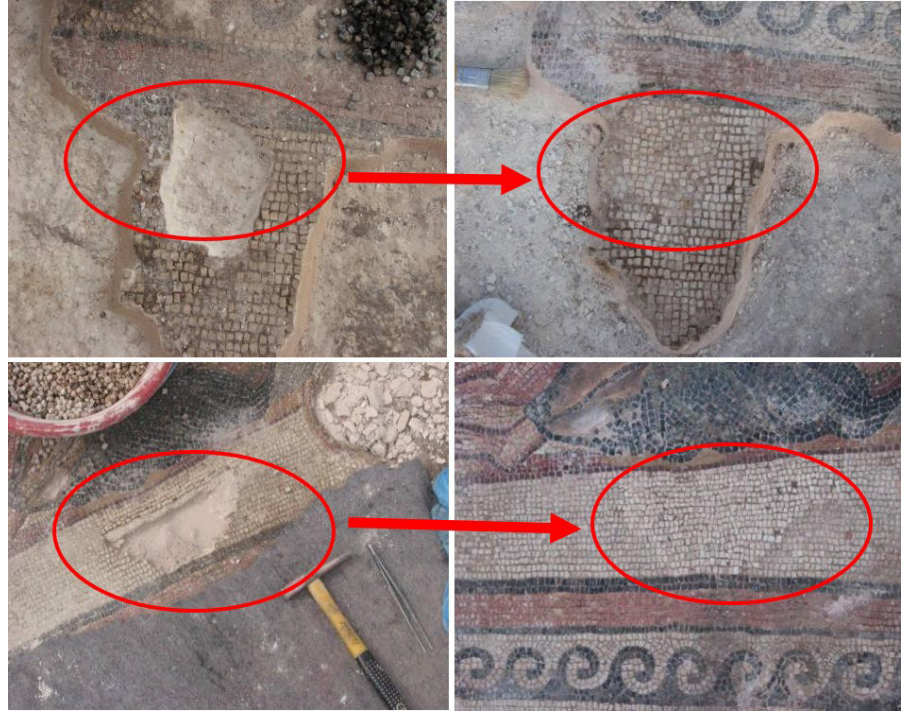
2 Venedik Tüzüğü Madde 11'de; "Anıta mal edilmiş farklı dönemlerin geçerli katkıları saygı görmelidir, zira onarımın amacı üslup birliği değildir" denmektedir. Bk. Ahunbay 2011: 150.

3 Venedik Tüzüğü Madde 12'de "Eksik kısımlar tamamlanırken, bütünüle uyumlu bir şekilde bağdaştırılmamalıdır; fakat bu onarımın, aynı zamanda sanatsal ve tarihi tanıklığı yanlış bir biçimde yansıtmaması için, özgünden ayırt edilebilecek bir şekilde yapılması gereklidir" denmektedir. Bk. Ahunbay 2011: 150.

4 Venedik Tüzüğü Madde 9'da Onarım uzmanlık gerektiren bir iştir. Amacı, anıtın estetik ve tarihi değerini korumak ve ortaya çıkartmaktır. Onarım kendine temel olarak aldığı özgün malzeme ve güvenilir belgelere saygıyla bağlıdır. Faraziyenin başladığı yerde onarım durmalıdır..." denmektedir. Bk. Ahunbay 2011: 150.

Resim 3

Mozaikte lakuna alanlarının tessera örgüsüyle tamamlanması, Haleplibahçe Amazonlar Villası Mozaikleri, Arkeoloji Müzesi, Şanlıurfa (S. Şener, 2009).



Resim 4

Özgünle benzer tessera kullanılarak tamamlama, El Jem-Thysdrus Müzesi, Fas (S. Şener, 2011).

Resim 5

Özgünle benzer tessera kullanılarak yapılan tamamlama, El Jem-Thysdrus Müzesi, Fas (S. Şener, 2011).

Bu nedenle bu tür müdahaleyi, mevcut mozaik bölümlerini korumak ve minimum müdahale ilkesini sağlamaktan öte giden, özgün dekor ve görünümün kazandırılmasını gözeten yanıyla “aşırı uygulama” olarak nitelendirmekteyiz.

3.2.1.2. Özgün Tessellatımla Aynı Tip ve Boyutta Tessera Kullanılarak, Mevcut Dekorasyon Takip Edilerek Ancak Belirtmenin Sağlandığı Tamamlama

Bu tür uygulamalarda, tessellatumdaki eksik alanlar genelde tessellatum seviyesine göre bir miktar aşağıda bırakılır. İtalyanca da “sottosquadro”/ yani “özgüne göre yüzeyin bir miktar (birkaç mm gibi) altında bırakıldığı” teknik bir uygulama şeklinde karşımıza çıkar. Uygulamada, eksik kısımların tamamlanmasında özgün tesseralar yanında yeni kesilerek üretilen tesseralar da kullanılmaktadır (Res. 6-8).

Tamamlamada tessera boyut ve renk özellikleri özgünle benzerdir. Zor bir uygulama olduğu için çok yaygın değildir. Avrupa’da kazı alanından kaldırılarak restorasyonu yapılan ve müze ortamında sergilenen mozaiklerde daha sık karşımıza çıkar.



Resim 6
Haçlı Kapı. Yüzeyle altı bırakılan tessera örgüsü, Bardo Müzesi, Tunus (S. Şener, 2005).



Bu tür uygulamalara baktığımızda, müdahalelerin dekorasyon devamlılığının kolaylıkla takip edilebildiği bölümlerde yapılması durumunda; hem mevcut özgün mozağe uyumlu-benzer tamamlama elde edilmesi hem de kolay algılanabilir bir belirtmeyi sağlaması nedeniyle genelde kabul gören bir uygulama olduğunu söylemek mümkündür. Ancak müdahalenin dekorun takip edilemeyeceği ve tasarım gerektirecek bölümlerde uygulanması durumunda, daha çok sanatçıya öykünerek, özgün dekor ve görünümün kazandırılmasını gözeterek yanı sıra aşırı uygulama olarak nitelendirilmektedir. Bu tür uygulamalar genelde, işçilik kalitesi, teknik ve beceri açısından beğenilse bile ortaya çıkan tamamlamanın özgünle ne kadar örtüşüp örtüşmediğine yönelik konularda tereddütlere de dönüşmektedir.

3.2.2. Harçlı Tamamlama

Harçlı tamamlamalar, tessera ile tamamlamaya göre uygulama kolaylığı dolayısıyla daha yaygın kullanılır. Uygulamaların belirtilmesi, özgün tessellatum ve harçlı tamamlama farkıyla sağlanır.

3.2.2.1. Renklendirilmemiş Homojen Harçlı Tamamlama

Harçlı tamamlamalar da kendi içerisinde hem malzeme kullanımı hem de

Resim 7

Opus Signinum mozaiklerde özgüne benzer ancak belirtmenin sağlandığı tamamlama uygulaması a ve b) Aidone Arkeolojik Parkı, Sicilya, İtalya (S. Şener, 2008) c ve d) Empuries, Costa Brava Arkeolojik Parkı, İspanya (S. Şener, 2017).

Resim 8

İspanya, Empuries, Costa Brava Arkeoloji Parkı, Opus Tessellatum tekniğindeki mozaikte belirtme sağlanan tamamlama (S. Şener, 2017).

belirtme ve özgüne benzetme usulleri ile çeşitlilik gösterir.

3.2.2.1.1. Çimento Bağlayıcılı Harçla Tamamlama

Çimento harçlı tamamlama uygulamaları, malzemenin kolay temin edilmesi, hazırlanışı, kullanım kolaylığı ve hızlı katılaşması gibi özellikleriyle özellikle erken dönem restorasyon uygulamalarında çokça kullanılmıştır (Res. 9-10).



Resim 9
Renklendirme yapılmadan gri çimento harçlı tamamlama İstanbul Aya İrini Kilisesi Müzesi (S. Şener, 2004).

Resim 10
Renklendirme yapılmadan gri çimento harçlı tamamlama, İznik Arkeoloji Müzesi Mozaikleri (S. Şener, 2006).

Bu tür müdahaleler daha çok arkeolojik alandan kaldırılarak müze veya depolara taşınan mozaiklerin yeniden sergilendiği örneklerde karşımıza çıkar. Kaldırılan mozaiklerde tamamlama amaç değildir ve kaldırılma ölçülerine göre dayanıklı bir plaka haline getirmek ve bunları sonradan birleştirilmesiyle sergilemek esas alınır. Bu yüzden uygulaması kolay, yapımı ve üretimi hızlı ve ekonomik bir uygulama çeşididir. Uygulamalarda beyaz veya gri renkli çimentolu harçlar çoğunlukla (renklendirilmeden) ve içlerine metal donatılar kullanılarak kaldırılma ölçülerinde taşınabilir plakalara dönüştürülür; bu yüzden de eksik kısımları kullanılan malzeme niteliğine bağlı olarak homojen tek renkli bir harçla tamamlanmış olur.

Çimento harçlı taşıyıcı yapımı (ve dolayısıyla tamamlamalar), ilk uygulama biçimi olarak çimentonun yaygın kullanımı ile uzun yıllar tercih edilmiştir. Ancak çimentolu harçlarda varlığı bilinen çözünabilir tuzlar, özellikle açıkta sergilenen ve kaldırıldığı yere veya müze bahçesine yerleştirilen mozaiklerde, yağışlar ve zeminden yükselen nemle tuzlanma, don, donatıda oksidasyon gibi çok önemli bozulma oluşumlarına yol açmaktadır. Nitekim bu tür sorunlar yüzünden mozaiklerde derz harçları ile kil yapılı, pişmiş toprak tesseralardan başlayarak, zamanla diğer tüm tessera türlerini etkileyecek biçimde ufalanma, çatlama, kırılma, yapraklaşma ve parça kaybı gibi sorunlar ile mozaik ve taşıyıcısında çatlama ve kırılmalar ortaya çıkarmaktadır (Şener 2011: 874-5 figs. 1-2). Bu sorunlar nedeniyle yapılan uygulama, yeni sorunlara yol açmasıyla kabul edilebilen bir uygulama niteliğini kaybetmektedir.

3.2.2.1.2. Kireç Bağlayıcılı Harçla Tamamlama

Tamamlama uygulamasının diğerinden farkı, kullanılan malzemenin özgün yapıyla uyumlu olmasıdır. Harç renklendirilmeden yapıldığı için genelde gri beyaz veya beyaz tonlarında görülür. Bu renk farkı malzemenin korunmasında sorun oluşturmaz da estetik/görünüm açısından aşırı, göze çarpan bir uygulama olup, izleyicinin bütün dikkatinin tamamlama alanına yoğunlaşmasına neden olur (Res. 11-13).



Resim 11
Eksik kısımların kireçli harç kullanılarak yapılan tamamlama, Bardo Müzesi, Tunus (S. Şener, 2005).

Resim 12
Kireçli harç kullanılarak yapılan tamamlama, Afrodisias Müzesi, Aydın (S. Şener, 2010).

Resim 13
Kireçli harç kullanılarak yapılan tamamlama, Bardo Müzesi Tunus (S. Şener, 2005).



3.2.2.1.3 Harç Üzeri Özgün Tessera Dokusu Oluşturularak Yapılan Tamamlama

Mozaikte eksik alanlar daha çok kireçli harçla tamamlandıktan sonra özgün örgüden alınan kalıplar yardımıyla harç üzerine baskı yapılarak örgü düzeni devam ettirilir.

Bu tür uygulamaların yapıldığı duvar, tonoz veya kubbe gibi “duvar mozaikleri”nde kalıpla basılarak hazırlanan tesseraların üzeri boyanarak örgüde özgünle uyum sağlanırken, taban mozaiklerinde ise genelde boyanmadan, harç renginde ve yalnızca tessera deseni verilerek eksik alanların tamamlandığı görülmektedir (Res. 14-15).

3.2.2.2. Renklendirilmiş Homojen (Estetik) Harçlı Tamamlama

Mozaikte çıkan estetik görünüm sorunlarının dikkate alınmasıyla mozaik dekorasyon bütünlüğüne uyum gözetilerek renklendirilmiş harçları tanımlayan bu tür uygulamalar da yaygındır. Uygulamalarda belirtme kuralı özgün tessellatum ve harçlı tamamlama farkıyla sağlanmıştır.

Bu tür uygulamalar da kendi içerisinde çeşitlilik gösterir.

Resim 14

Harç üzeri baskı ile tessera dokusu oluşturulan renklendirilmemiş tamamlama, Morgantina Arkeolojik Alanı, Sicilya, İtalya (S. Şener, 2008).



Resim 15

Harç üzeri baskı ile tessera dokusu oluşturulan renklendirilmiş tamamlama, Morgantina Arkeolojik Alanı, Sicilya, İtalya (S. Şener, 2008).



3.2.2.2.1. Çimento Bağlayıcılı Estetik Harçla Tamamlama

Tamamlama uygulamaları, kolay bulunması, kolay uygulanması ve hızlı katılaşması gibi özellikleriyle çimento harçlar kullanılarak yapılmaktadır. Tamamlamada beyaz veya gri renkli çimentolu harçlar daha çok içerisine katılan toz boyalar ile renklendirilerek kullanılmaktadır (Res. 16).

Resim 16

Çimento bağlayıcılı renklendirilmiş harç ile tamamlama, Arkeoloji Müzesi, Konya (S. Şener, 2005).



Müdahale estetik açıdan uyum sağlasa da kullanılan malzemenin tahrip edici özelliğini değiştirmez. Nitekim uygulamada, çimentolu harçlarda varlığı bilinen tuzlar, özellikle açıkta sergilenenin in situ mozaiklerde, yağışlarla ve zeminden yükselen nem ile tuzlanma, don, korozyon oluşumlarına yol açmaktadır. Tamamlama uygulamasında (özellikle açıkta sergilenen mozaiklerde) tuzlanma sorunları, özgün tessellatımda öncelikle daha zayıf yapı oluşturan derz harçları ile kil yapılı, pişmiş toprak tesseralardan başlayarak, zamanla diğer tüm tessera türlerini etkileyecek biçimde ufalanma, çatlama, kırılma, yapraklaşma ve parça kaybı gibi sorunları ortaya çıkarmaktadır. Bu sorunlar nedeniyle yapılan uygulama, mevcut mozaği etkileyerek dağılmasına ve zamanla kaybedilmesine kadar varan yeni sorunlara yol açar.

2.2.2.2. Kireç Bağlayıcı Estetik Harçla Tamamlama

Mozaik tamamlamada en çok kullanılan müdahale türüdür. Gerek in situ mozaiklerde gerekse müzeye taşınmış mozaiklerdeki tamamlamalarda en çok kullanılan tamamlama yöntemidir. Tamamlama uygulamasının diğerinden farkı kullanılan malzemenin özgün yapıyla uyumlu olmasıdır. Harç karışımlarında renklendirme, bağlayıcı kireç malzeme dışında, farklı renk ve tonlardaki agrega türleri kullanılarak veya toz boyalar kullanılarak yapılır (Res. 17). Her iki uygulamada da mozağin genel renk tonlarına uyum aranacak biçimde çok sayıda harç denemesi yapılır. Bu denemelerden sonra, hazırlanan karışımlardan mozaik ile en uyumlu olan harç karışımı seçilerek kullanılır. Bu uygulama estetik/görünüm açısından aşırılığı ortadan kaldırması hem malzeme uyumu ile korumada elverişli olması hem de özgün tessellatum ile harçlı tamamlamanın yarattığı belirtme imkânlarıyla tercih edilen bir yöntem olmasıyla öne çıkar.



Resim 17
Renklendirilmiş harçlı tamamlamalar, Bardo Müzesi, Tunus (S. Şener, 2005).

3.2.3. Harç Üzeri Dekorasyon Unsurları Yapılan Tamamlama

Bu tür uygulamalar müzede sergilenen eserlerde görülür. Belirtme kuralı özgün tessellatum ile harçlı tamamlama farkıyla sağlanmıştır. Uygulamalarda harçlı tamamlama üzerine dekorasyonu kısmen, büyük oranda veya tamamıyla belirtmek esas alınmıştır.

Bu tür uygulamalar da kendi içerisinde çeşitlilik gösterir.

3.2.3.1. Harç Üzeri Dekorasyon Unsurlarının Çizgisel Belirtildiği Tamamlama

Mozaik tamamlamada kullanılan müdahale türüdür. Daha çok müzede sergilenen mozaiklerdeki tamamlamalarda kullanılan tamamlama yöntemidir. Tamamlamada kullanılan (kireç bağlayıcı ve renklendirilmiş estetik harç) malzeme ile özgün malzeme uyumludur.

Harç karışımlarını renklendirmede, bağlayıcı kireç malzeme dışında, farklı renk ve tonlardaki agrega türleri veya toz boyalar kullanılır. Her iki uygulamada da mozağin genel renk tonlarına uyum aranacak biçimde çok sayıda harç denemesi yapılır. Bu denemelerden sonra, hazırlanan karışımlardan mozaik ile en uyumlu olan harç karışımı seçilerek kullanılır. Yöntemin diğerlerinden farkı, eksik kısımlardaki dekorasyon özelliklerinin estetik (renklendirilmiş / renklendirilerek renk uyumu sağlanan) harçlı tamamlama sonrası çizgisel olarak tamamlama yapılmasıdır (Res. 18).

Uygulama (kireç bağlayıcı) malzeme seçimi ve estetik harç hazırlanmasıyla özgünle uyumludur. Ayrıca özgün tessellatum ile harçlı tamamlamanın yarattığı belirtme imkânı sergiler. Ancak özgünü yansıtma veya özgünü algılamaya yönelik harç üzeri çizgisel belirtme yöntemi, bu konudaki arayışları yansıtan ve aşırı sayılabilecek uygulama özelliği de yansıtır. Koruma açısından olmasa da uygulamadaki seviye olarak aşırı sayılabilir. Nitekim yapılan birçok uygulama

Resim 18

Harç üzeri dekorasyon unsurları çizgisel olarak belirtilmiş tamamlama, Volubilis Arkeolojik alanı, Fas (S. Şener, 2011).



sanatçı özelliklerinin ön plana çıktığı, kalite olarak uyuşmayan zayıflıklar veya aşırı kendini gösterme gibi özellikleri yansıtmaktadır.

3.2.3.2. Harç Üzeri Dekorasyon Unsurlarının Renklendirildiği Tamamlama

Mozaik tamamlamada kullanılan müdahale türüdür. Daha çok müzeye taşınmış mozaiklerdeki tamamlamalarda kullanılan tamamlama yöntemidir. Tamamlama uygulaması kullanılan (kireç bağlayıcı ve renklendirilmiş estetik harç) malzemesi ile özgün yapıyla uyumludur.

Tıpkı harç üzeri dekorasyon unsurlarının çizgisel belirtildiği tamamlama uygulamalarında olduğu gibi, harç karışımlarının renklendirilmesinde, bağlayıcı kireç malzeme dışında, farklı renk ve tonlardaki agrega türleri veya toz boyalar kullanılır. Her iki uygulamada da mozaığın genel renk tonlarına uyum aranacak biçimde çok sayıda harç denemesi yapılır, bu denemelerden sonra, hazırlanan karışımlardan mozaik ile en uyumlu olan harç karışımı seçilerek kullanılır.

Yöntemin yukarıda bahsedilen bir önceki uygulamadan farkı, eksik kısımlarda estetik harçlı tamamlama sonrası dekorasyon özelliklerinin (harçlı tamamlama üzerine) aslına uygun boyanarak tamamlama yapılmasıdır (Res. 19).

Uygulama (kireç bağlayıcı) malzeme seçimi ve estetik harç hazırlanmasıyla özgünle uyumludur. Ayrıca özgün tessellatum ile harçlı tamamlamanın yarattığı belirtme imkânı sergiler. Ancak özgünü yansıtmaya veya özgünü algılamaya yönelik harç üzeri çizgisel belirtme yöntemi, bu konudaki arayışları yansıtan ve aşırı sayılabilecek uygulama özelliği de yansıtır. Koruma açısından olmasa da uygulama seviyesi olarak aşırı sayılabilir. Nitekim yapılan birçok uygulama iş kalitesi açısından, özgün sanatçı kalitesiyle uyuşmayan zayıflıklar veya aşırı kendini gösterme gibi özellikler yansıtmaktadır.



Resim 19
Eksik alanlarda dekorasyon unsurlarının tamamlandığı örnekler, Bardo Müzesi, Tunus (S. Şener, 2005).

3.2.4. Reçine Üzeri Kumlamayla Homojen Fon Oluşturularak Yapılan Tamamlama

Bu tür uygulamalar, daha çok yerlerinden alınarak müzeye taşınan ve yeni taşıyıcı üzerine (daha çok Aeorolam petek paneller) sabitlenen mozaiklerde özgün kısımları dışında eksik/lakuna alanlarının taşıyıcı yüzey üzerinin mozaikçe uyumlu bir fon yaratılarak sergilendiği örneklerde görülmektedir.

Bu tür mozaiklerde taşıyıcı katları çıkartılan mozaiklerde tesviye harçları yapılarak modern bir taşıyıcı (hafif, güçlü ve standart kalınlığa sahip Aeorolam panolar) kullanılmaktadır. Mozaik taşıyıcıya sabitlendikten sonra eksik alanlarda yükselti farkı ve homojen bir fon oluşturularak belirtme sağlanmaktadır. Eksik kısımlardaki yüzey kusurları düzeltilmekte, yüzeye sürülen reçine üzerine hazırlanan, fonu oluşturan kum veya taş türleri karışımı pano üzerine elenmektedir. Kuruma sonrasında fazla kum alınır ve bu işlem genelde 2-3 kez tekrarlandığında homojen bir fon oluşturulur. Uygulamada mozaik rengi için genele uyumlu bir fon yaratılmaktadır. Bu tür uygulamalarda belirtme hem özgün ile fon farkı hem de özgün dekorun yüzeyi ile fonun oluşturduğu daha düşük yüzey kotu ile sağlanmaktadır (Res. 20).



Resim 20
Eksik alanların homojen fon oluşturularak tamamlanması, Bodrum Müzesi, Muğla (S. Şener, 2014).

4. Sonuç

Mozaikler üzerine kısa bir inceleme bile tamamlamalarda farklı malzeme ve yaklaşımları belirlemeye imkân sağlamıştır. Ancak konu kapsamlı çalışmalarla daha detaylı incelenmelidir.

Çalışma sırasında incelediğimiz örnekler üzerindeki gözlemlerimize göre, tamamlamada en büyük sorunları oluşturan çimento harçlı tamamlamalar gibi hatalı malzeme kullanımının terkedildiğini, mozaik eserlerde zarar üretecek uygulamalardan sakınıldığını, daha uyumlu veya nötr malzemelere yönelmenin ağırlık kazandığını söyleyebiliriz. Ancak yakın dönem çağdaş restorasyon uygulamalarında özgünün olduğu gibi sergilenmesi gayreti görülürken, bazılarında ise dekorun daha çok algılanmasına, özgüne daha çok yaklaşılmaya ve kavranmasına çalışıldığı tasarıma dayalı örnekler de çokça bulunmaktadır. Bu tür çalışmalar daha çok incelenerek eleştirilmeli ve uluslararası korumada kabul edilen ilkeler bazında standartta yaklaşan temeller oluşturulmalıdır. Bu konuya katkı oluşturması amacıyla takip edilmesi gerekli temel unsurlara tekrar değinmek gerekir.

Tamamlama amaçlı yapılan restorasyon uygulaması, tüm etkin koruma uygulamalarında olduğu gibi, özgünü korumayı gözeterek çalışma esas alınmalıdır. Bu nedenle tamamlamada kullanılan malzeme nitelikleri özgün malzemeyle uyumlu olmalıdır. Yani yapılan uygulama özgünde yeni bir zarar üretmemelidir (Şener 2016: 151).

Tamamlamada *belirtme* sağlanmalıdır. Mozaikte çalışan konservatör ve restoratör gibi meslek elemanlarını bağlayan uluslararası ilkeler doğrultusunda *özgün ile tamamlama yapılan alanlar* ayrılmalıdır

Tüm restorasyon çalışmalarında özgün eserin tarihi ve sanatsal özellikleri dikkate alınarak *işçilik kalitesine ve özenli çalışmaya* dikkat etmek gerekir (Şener 2016:151).

Tamamlama, bir *koruma ve onarım uygulamasıdır*. Bu nedenle uygulamayı yapan meslek elamanları, korumacı kimlik bilinciyle *estetik kaygıya özen göstermeli, aşırı uygulamalardan özellikle kaçınılmalıdır* (Şener 2016: 151).

Kaynaklar – Bibliography

- Ahunbay 2011 Z. Ahunbay, Tarihi Çevre Koruma ve Restorasyon, İstanbul.
- Anonim 2003 Mosaics In Situ Project Illustrated Glossary Definitions of terms used for the graphic documentation of in situ floor mosaics Developed by the Getty Conservation Institute and the Israel Antiquities Authority December https://www.getty.edu/conservation/publications_resources/pdf_publications/glossary_mosaics_situ.html (Erişim: 26.09.2022).
- Anonim 2013 Illustrated Glossary Technician Training for the Maintenance of In Situ Mosaics, Los Angeles. https://www.getty.edu/conservation/publications_resources/pdf_publications/glossaire.html (Erişim: 26.09.2022).
- Şener 2011 Y. Selçuk Şener, “Mozaiklerin Korunmasında Temel Kriterler”, M. Şahin (ed.), 11th International Colloquium on Ancient Mosaics, Bursa, 873-882.
- Şener 2012 Y. Selçuk Şener, “Arkeolojik Alanda Taban Mozaiklerinde Karşılaşılan Bozulmalar”, A. A. Akyol – K. Özdemir (eds.), Türkiye’de Arkeometrinin Ulu Çınarları Prof. Dr. Ay Melek Özer ve Prof. Dr. Şahinde Demirci’ye Armağan, İstanbul, 329-344.
- Şener 2016 Y. Selçuk Şener, “Taş Eser Korumada Tamamlama Uygulamaları: Yöntem ve Uygulama Biçimlerine İlişkin Değerlendirmeler”, P. Ayter - Ş. Demirci (eds), IV. ODTÜ Arkeometri Çalıştay, Türkiye Arkeolojisi’nde Taş Arkeolojik ve Arkeometrik Çalışmalar, Prof. Dr. Hayriye Yeter Göksu Onuruna, Ankara, 143-151.

