



İNCELEME

GEÇMİŞTEN GÜNÜMÜZE BATTAL EBRU

Uğur TAŞATAN¹  ORCID: 0000-0002-7694-8127

Makale Geçmişi

Geliş: 26/10/2023

Kabul: 22/11/2023

Yayın: 30/12/2023

Öz

Yoğunluğu çeşitli kıvam verici maddelerle arttırılmış su üzerinde yapılan ebru, kâğıt süsleme tekniklerinin en ilgi çekici olanlarından bir tanesidir. 16. Yüzyılda İstanbul'a gelen Avrupalı seyyahların da ilgisini çeken bu sanat diğer kâğıt süsleme teknikleri ile birlikte Avrupa'da Türk Kâğıdı ismiyle anılmıştır. Avrupalıların ebruyla olan alakaları sadece Türk Kâğıtlarını seyretmekle sınırlı kalmamış, uygulamaya da dönüşmüştür. Bunun neticesinde ise diğer milletlerin ebrularından ayırmak için Türk Ebrusu kavramı ortaya çıkmıştır.

Türk Ebrusu'nda battal ebru, battalla başlanan ebrular, hatip ebruları, çiçekli ebrular, kumlu ebru, kılçıklı ebru, akkâse ebru gibi teknikler bulunmaktadır. Usta-çırak ilişkisi içerisinde gelişen bu sanatta zamanla ortaya çıkan problemlere çözümler üretmek amacıyla ya da sanatta ustalaşan ebrucuların estetik kaygıları sebebiyle yeni teknikler geliştirilmiştir. En temel ebru tekniği olan battal ebruda da geçmişten günümüze kadar gelen battal ebru türlerinin yanında günümüzde çeşitli sebeplerle ortaya çıkmış yeni battal ebru türleri bulunmaktadır. Bu makalemizde öncelikle battal ebru isminin kaynağı üzerinde durulmuş, sonrasında ise hem eski hem de yeni battal ebru türleri teknik ve estetik olarak detaylıca incelenmiştir.

Anahtar kelimeler: *Battal ebru, Türk ebrusu, Gelenek.*

İntihal-Plagiarism/Etik-Ethic: Bu makale, en az iki hakem tarafından incelenmiş ve intihal içermediği, araştırma ve yayın etiğine uyulduğu teyit edilmiştir. / This article has been reviewed by at least two referees and it has been confirmed that it is plagiarism-free and complies with research and publication ethics. <https://dergipark.org.tr/pub/otuzyedisanat>

Copyright © Published by Kastamonu University, Since 2022 - Kastamonu

¹ Öğretim Görevlisi, Kastamonu Üniversitesi, Güzel Sanatlar ve Tasarım Fakültesi, Resim Bölümü, Posta Kodu: 37150, utasatan@kastamonu.edu.tr



REVIEW

BATTAL MARBLING FROM PAST TO PRESENT

Uğur TAŞATAN¹  ORCID: 0000-0002-7694-8127

Article History

Received: 26/10/2023

Accepted: 22/11/2023

Published: 30/12/2023

Abstract

Marbling, a paper decoration technique performed on water thickened with various viscosity enhancers, is one of the most intriguing paper embellishment methods. With its allure captivating European travelers who came to Istanbul in the 16th century, this art form was referred to as "Turkish Paper" in Europe along with other paper decoration techniques. The interest of Europeans in marbling was not limited to merely observing Turkish papers; it also transitioned into practice. As a result, the term "Turkish Marbling" emerged to distinguish it from marbling styles of other nations.

In Turkish Marbling, there are techniques such as battal marbling, marblings started with battal, hatip marblings, floral marblings, sandy marbling, streaked marbling, and akkase marbling. Developed within a master-apprentice relationship, new techniques were introduced in this art form over time, either to address emerging challenges or due to the aesthetic concerns of skilled marblers. In the fundamental marbling method known as battal marbling, alongside the traditional types of battal marbling that have been passed down from the past, there are also new battal marbling styles that have emerged for various reasons in recent times. In this article, we initially focus on the origins of the term "battal marbling" and subsequently provide a detailed technical and aesthetic examination of both old and new battal marbling styles.

Keywords: *Battal marbling, Turkish marbling, Tradition.*

¹ Lecturer, Kastamonu University, Faculty of Fine Arts and Design, Department of Painting, Zip Code: 37150, utasatan@kastamonu.edu.tr

Extended Summary

Research Problem: The purpose of this study is to classify and group battal ebru types according to their characteristics. This will enable an examination of all battal ebru varieties produced to date, and identification of new types currently being created by ebru artists that have not yet entered the literature. In doing so, the distinctive features of each ebru type and the aesthetic qualities they should possess are explained. These explanations have been passed down from Şeyh Sadık Efendi, Hezarfen İbrahim Edhem Efendi, Hezarfen Necmeddin Okyay, and Mustafa Düzgünman through the meşk chain to ebru artist Alparslan Babaoğlu; and from Alparslan Babaoğlu, they are based on knowledge and practices acquired through the master-apprentice method.

Context of the Study: The context is Turkish Ebru. The art of ebru spread from Istanbul to Europe, then to America, and is now practiced in various parts of the world. Nations that practice ebru have adapted this art according to their own cultural and artistic accumulations. Thus, the concept of Turkish Ebru has been formed to differentiate it from ebrus made by other nations according to their own artistic traditions. This study examines the varieties of battal ebru made within Turkish ebru traditions.

Literature Review: Battal ebrus found in personal and institutional archives such as the Süleymaniye Library Ebru Collection, Alparslan Babaoğlu Collection, Sabri Mandıracı Collection, Abdullah Karataş Collection, and Uğur-İsmaile Taşatan Collection have been examined. Additionally, images of battal ebru in exhibition catalogs and art books have been evaluated.

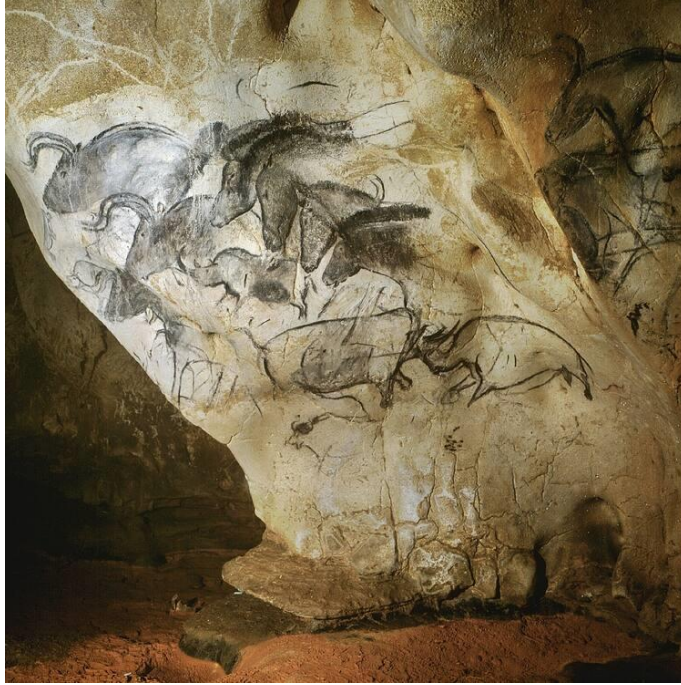
No academic study focusing solely on battal ebru types has been encountered. Only in theses about ebru art and books written on this subject have battal ebru types been mentioned. The book "Türk Sanatında Ebru" by Uğur Derman, being the first work written in the field of ebru, has had its information repeatedly cited in subsequent studies.

Method: The article utilizes content analysis from qualitative research methods. Through this method, battal ebrus in the history of Turkish ebru have been visually examined and classified. This classification has taken into account the technical and visual differences of battal ebru types and, if known, the artists who first performed them.

Findings, Conclusions, and Recommendations: Throughout history, ebru artists have strived to perform all types of ebru as well as their masters and to advance the art by solving existing problems and rectifying aesthetic flaws. As a result of this effort, both existing types of ebru have evolved in accordance with Turkish art traditions, and new styles have emerged, enriching the art of ebru. These new styles, adopted and applied by subsequent artists, have become part of the Turkish ebru tradition. Additionally, it should not be forgotten that the battal ebru varieties identified in this study are not exhaustive or final. With evolving needs and aesthetic concerns, it is evident that new battal ebru types will be introduced by contemporary and future artists in this field.

Giriş

İnsanođlu var olduđu günden beri, farklı sebeplerle, etrafta gördüđu eşya ve hayvan şekillerini çizmek ihtiyacı duymuş ve bunun için çeşitli yüzeylerden yararlanmıştır. Tarih öncesi çağlardan kalan mağara duvarları bu ihtiyacın giderildiđi en eski yüzeylerdendir. Bugün keşfedilmiş birçok mağara resmi tarih öncesi dönemlerde yaşamış insan toplulukları hakkında bilgi edinmemize olanak verir. Bununla beraber duvarlar taşınabilir yüzeyler olmadığından kullanım olanakları sınırlıdır. Bu güçlüđu gidermek için düzgün yüzeyli taş ve kemik parçaları kullanılmıştır. Yazının icadı bu malzemeleri çeşitlendirmiş; pişmiş toprak levhalar, tahta yüzeyler, balmumu veya alçı sürülmüş levhalar, papirüs ve parşömen gibi yeni yazı yüzeyleri kullanılmaya başlanmıştır (Kağıtçı, 1936, s. 3). Günümüzde kullanılan kâğıt çok ince bitkisel elyafların keçeleştirilmesi suretiyle yapılır. Bu şekilde kâğıt imali M.Ö. 141-86 yılları arasında Çin İmparatorluğu'nda bakanlık yapan Tsai – Loun tarafından M.Ö. 123 yılında icat edilmiştir (Kağıtçı, 1936, s. 11).



Görsel 1. Chauvet Mağarası, (whc.unesco.org).

Ebru

Üzerine yazı yazılmış kağıtların yani sayfaların iki kapak arasında toplanmasıyla kitaplar oluşmuş; kitap da kitap sanatları kavramını beraberinde getirmiştir. Kitap sanatlarından biri olan ebru, kâğıt süsleme tekniklerinin en eskilerindedir. Çeşitli bitkisel maddeler yardımıyla kıvamı arttırılan su üzerinde icra edilir. Tabiatan elde edilmiş ve içine öd ile su eklenmiş madeni esaslı boya ların, kıvamı arttırılmış su üzerine serpilmesi ya da damlatılması sonucu kendiliğinden ortaya çıkan veya serpilerek ve damlatılarak bu boyalara şekil verilmesiyle oluşan desenlerin kâğıda aktarılması suretiyle gerçekleştirilir. Boyaları kıvamlı suya serpmek için yaşlı atların kuyruklarından elde edilen kılların çoğunlukla gül dallarına sarılmasıyla yapılan fırçalar; damlatmak içinse, biz adı verilen çeşitli kalınlıklardaki çubuklar kullanılır. Menşei hakkında kesin bilgilere sahip olmadığımız bu sanat İstanbul'a gelen seyyahlar vesilesiyle tüm dünyaya yayılmıştır (Taşatan, 2019, s. 14).

Ebru, silüet kağıtları, sıçratmalı kâğıt, akış izli kâğıt gibi çeşitli tekniklerle boyanmış kağıtlar 16. yüzyılda Avrupa'da Türk Kâğıdı ismiyle anılsa da 17. yüzyıldan itibaren bu tanım sadece ebruyu nitelemek için kullanılmıştır (Sönmez, 2016). Yabancı seyyahların çok beğendikleri ebruyu beraberlerinde Avrupa'ya götürmesi ve ebrunun Avrupa'da da yapılır olması diğer ulusların ebrularından ayrılması için Türk ebrusu kavramını ortaya çıkarmıştır. Türk ebrusu kendine has gelenekleri olan bir sanattır. Meşk usulünce öğrenilen bu sanatın estetik kriterleri de gelenekleri doğrultusunda ustadan çırağa aktarılarak günümüze ulaşmıştır. Ustasından öğrendiklerini olduğu gibi uygulama gayreti içerisinde olan çıraklar karşılaştıkları problemlere çözüm üretmek ya da kendi kişisel zevklerinin farklılığı gibi çeşitli nedenlerle geleneklere uygun yenilikler yapmışlardır. Bu sayede farklı ebru türleri ortaya çıkmış ve ebru sanatı çeşitlenerek zenginleşmiştir.

Battal Ebru

Battal ebruya neden bu adın verildiğine dair elimizde somut bir veri yoktur. Ancak bir çıkarımda bulunmak mümkündür. 1850'li yıllarda İstanbul'da kullanılan kâğıtlardan bazıları;

“eser-i cedit şeker renk battal”, “ince şeker renk battal”, “Venedik şeker renk battal”, şeker renk battal”, hünkâr battal”, “eser-i cedit battal”, “Venedik battal”, “mühreli battal”, “santrancılı battal” olarak isimlendirilmektedir (Kağıtçı, 1936, s. 223). Ayrıca “battal ebrusu” adında başka bir kâğıt çeşidi daha mevcuttur. Büyük boy kağıtlara “battal kâğıt” ya da yalnızca “battal” dendiğini göz önünde bulundurduğumuzda bu tarz kâğıtlara yapılan ebruya “battal ebrusu” dendiği söylenebilir (Özen, 1985, s. 6). Daha sonrasında kâğıt boyu değişse de battal kâğıtlara yapılan bu en temel ebru çeşidinin adı değişmemiştir (Taşatan, 2019, s. 21).

Battal ebru yaparken boyalar tekneye fırça yardımıyla atılır ve genelde bu boyalara herhangi bir müdahalede bulunulmaz. En temel ebru çeşididir. Şöyle ki yeni başlayan bir ebru talebesi, malzemelerle ilgili gerekli eğitimin ardından, evvela battal ebru yapımını öğrenir. Tüm battal ebru çeşitleri başarılı bir şekilde icra edildikten sonra diğer türlerin yapımına geçilmektedir.

Geçmişten gelen battal ebru çeşitleri

Eski ustalardan günümüze aktarılan battal ebru türleri zemin battalı, tarz-ı kadim battal, Edhem Efendi battalı (neftli battal), Düzgünman battalı ve somaki ebrusudur (Alparslan Babaoğlu, usta-çırak ilişkisi içerisinde aktarım, 2010-2012). Günümüzde ise ihtiyaçlar ve estetik kaygılar sebebiyle yeni battal ebru türleri yapılmaktadır.

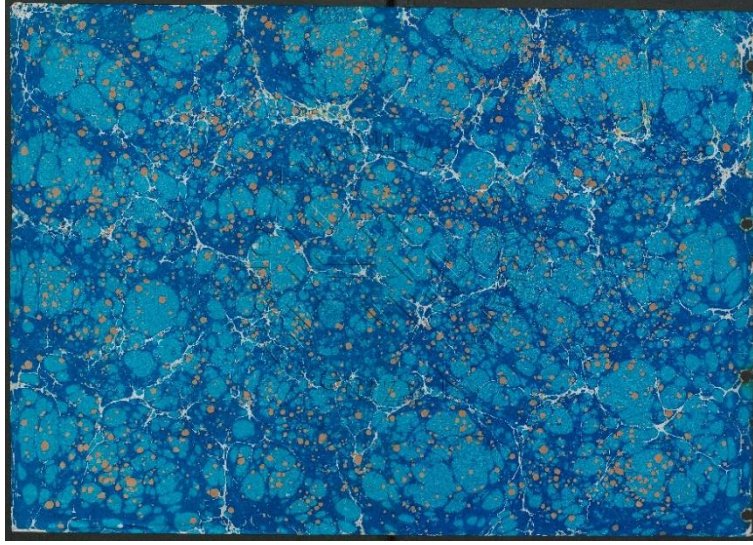
Zemin battalı: Çiçekli ebrular ile hatip ebrularının zemininde ve akkâseli ebru yapımında kullanılır. Üzerlerine yapılacak çiçek ve hatip motiflerinin net olarak algılanabilmesi için genellikle açık renklere hazırlanır. Yazılı akkâse yapımında da yazıyı battal ebrudan ayırt edebilmek için hafif renkli zemin battalı tercih edilir. Kullanılacak boya diğer ebru çeşitlerine nazaran daha suludur. Buna bağlı olarak da boyanın içine eklenen öd miktarı daha fazla olur (Alparslan Babaoğlu, usta-çırak ilişkisi içerisinde aktarım, 2010).

Aynı rengin önce koyu, sonra da açık tonu tekneye atılarak yapılır. İkinci boyaya nispeten daha koyu tonlu olan birinci boya atıldıktan sonra tekne yüzeyindeki beyaz boşluklar ince damarlar halinde görülmelidir. Bunun için bir oran vermek gerekirse yaklaşık olarak tekne yüzeyinin %90-95'i birinci boya ile doldurulmalıdır. Ancak unutulmamalıdır ki ebru yaparken hangi boyanın ne kadar atılacağı, boyanın içine ne kadar su ve öd konulacağı kullanılan kıvam

arttırıcı malzemenin cinsine ve durumuna göre deęişir (Alparslan Babaoęlu, usta-çırak ilişkisi içerisinde aktarım, 2010). Yukarıda birinci boya için verilen oran deniz kadayıfı isimli malzeme ile yeni hazırlanmış ve tazelięini henüz kaybetmemiş kıvamlı sıvı için geçerlidir. Bol miktarda ebru yapılmış, kâğıdın teknenin kenarına sıyrılarak çıkarılmasından ötürü içine belli miktarda boya karışmış, artık tazelięini kaybetmiş kıvamlı sıvılarda bu oranın %50'ye kadar düştüğü görülür.

Ton farkı, tekneye atılan ikinci boyaya birincisinden daha fazla öd eklenerek elde edilir. Estetik bir zemin battalında ikinci boya ile birinci boya arasındaki ton farkı ne gözü rahatsız edecek kadar çok ne de ayırım yapılamayacak kadar az olmalıdır. İkinci boyanın öbekleri tüm battal ebrularda olduđu gibi tekne yüzeyine rastgele dağılmış ve kâğıdın yaklaşık %70-80'ini kaplar vaziyette olmalıdır (Alparslan Babaoęlu, usta-çırak ilişkisi içerisinde aktarım, 2010).

İsteęe baęlı olarak sonrasında serpme tabir edilen küçük tanecikli üçüncü boya atılabilir. Serpme atılacak boya ise genelde tekneye atılan birinci boyadan bir miktar ayırıp elde edilen boyanın içine birkaç damla neft ya da neft etkisi veren terebentin, badem yaęı, kayısı yaęı, sıvı parafin gibi tabii yaęlardan birini eklemek suretiyle hazırlanır. Bununla beraber serpme yapılacak boya içine neft eklenmeyebileceęi gibi serpme önceki iki boyadan farklı bir renkte de hazırlanabilir. Önemli olan serpmenin; kâğıdın yüzeyine dengeli dağılması, kâğıdın bir kısmında yoğun bir kısmında seyrek bir görünüm arz etmemesi ve mercimek tanesine yakın bir büyüklükte olmasıdır.



Görsel 2. Zemin Battalı, Mustafa Düzgünman, (Süleymaniye Kütüphanesi).

Tarz-ı kadim battal ebru: Tekneye atılan çeşitli renklerdeki boyaların herhangi bir müdahaleye tabi tutulmadan kâğıda geçirilmesiyle yapılır. Mustafa Düzgünman'ın tabiriyle ebrunun ilk mektebi (Derman, 1977, s. 13) olarak adlandırılan tarz-ı kadim battal ebru, yapımı kolay gibi görünse de en zor olan ebru çeşitlerinden biridir. Estetik olarak güzel bir battal ebru elde etmek, kullanılan renk sayısı ile değil; renklerin birbiriyle uyumu, teknik ayarların doğruluğu, boyaların rahatsız edici bir düzen yerine rastgele ama dengeli atılması ve fırça hakkına (Babaoğlu, 2017, s. 199) riayet edilmesi gibi hususlarla ilgilidir. Mustafa Düzgünman “*Evvela ebrûda renk ahengi olmalıdır. Birbirini açmayacak renkler ebrûyu öldürür. Çok fazla sayıda renk de kullanılmamalıdır ki ahenk temin edilebilsin.*” (Başar, 1988, s. 33) diyerek bu noktaya işaret etmiştir.

35x50 tekne için 4-5 renk ve bunların üstüne atılan serpmeye güzel bir tarz-ı kadim battal ebru yapmak için idealdir. Tekne boyu büyüdükçe kullanılan renk sayısı artabilir. Bununla beraber sadece iki renk hatta tek renk kullanılarak da ahenkli battal ebrular yapılabilir. Kural olmamakla birlikte genellikle birinci renk olarak siyah tercih edilir. Bunun sebebi ise en alttaki siyah boyanın, üste atılan renklerin daha net algılanabilmesini sağlamasıdır. Yani siyah renk bir nevi kontür/tahrir vazifesi görür. Ancak siyahın birinci renk olmadığı hatta hiç kullanılmadığı

oldukça estetik tarz-1 kadim battal ebrular yapılabildiği unutulmamalıdır. Zemin battalında olduğu gibi, birinci boya atıldıktan sonra yüzeyde kalan boşluklar ince damarlar halinde olmalıdır.

Birinci boya olarak; siyah ya da koyu bir renk atılmışsa açık bir rengin, açık bir renk atılmışsa koyu bir rengin ikinci boya olarak tercih edilmesi üst üste atılan renklerin daha net algılanmasını sağlar. Art arda atılan iki koyu renk ya da iki açık renk tonların olduklarından farklı algılanmasına sebep olabilir (Alparslan Babaoğlu, usta-çırak ilişkisi içerisinde aktarım, 2010). Ancak bu bir kural olmayıp sanatçının tercihinine bağlıdır. Koyu rengin üstüne açık renk, açık rengin üstüne koyu renk pratiği tüm katmanlara atılan boyalara uygulanabilir.

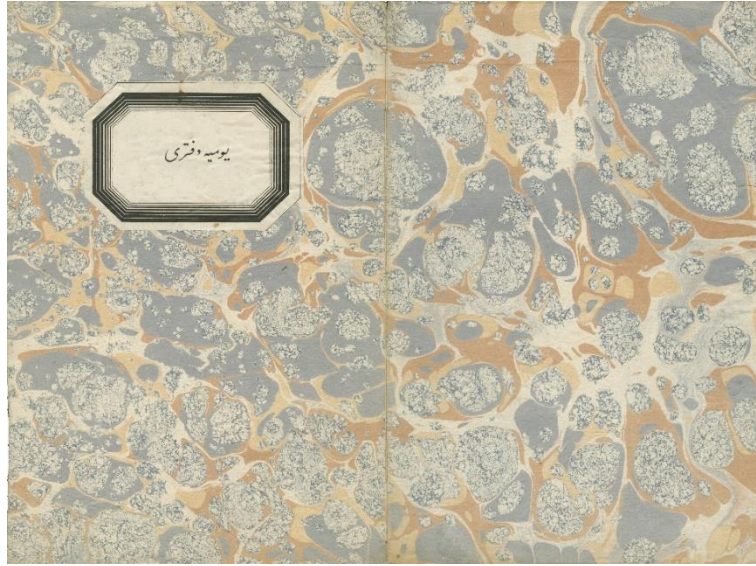
İlk rengin üstüne atılan, son boya hariç, tüm renkler eşit yoğunlukta ve dengeli olmalıdır. Son renk ise hakim renk olacağından, tıpkı zemin battalında olduğu gibi, teknenin %70-80'ini kaplamalıdır. Tarz-1 kadim battal ebruya da istenirse serpme atılabilir. Zemin battalında serpme için anlatılan hususlar burada da geçerlidir. Tarz-1 kadim battalda serpme atılırken dikkat edilecek en önemli husus şayet ebruda koyu bir renk ön plandaysa serpmenin koyu renkten, şayet açık bir renk baskınsa serpmenin açık renkten seçilmesidir. Zira koyu rengin üstüne açık bir renk serpme, açık rengin üstüne koyu bir renk serpme, genelde, gözü rahatsız eder (Alparslan Babaoğlu, usta-çırak ilişkisi içerisinde aktarım, 2010). Ancak bu da bir kural olmayıp sanatçı tercihinine ve renklerin birbirleriyle uyumuna bağlı olarak değişebilir.



Görsel 3. Tarz-1 Kadim Battal Ebru, Uğur Taşatan.

Edhem efendi battalı: Battal ebrunun tekneye atılan son boyasının içine neft ya da neft etkisi veren tabii yağlardan herhangi biri konularak yapılan bir ebru çeşididir. Neftli serpmeye atılarak yapılan ebrulardan farklı olarak içine neft eklenen boya; tekneye serpmeye şeklinde değil, öbekler halinde atılmalıdır. Neft, boyanın içinde küçük delikler açılmasına, duruma göre boyanın harelenmesine ya da hem delikler açılmasına hem de harelenmesine sebep olabilir. Neftin boyaya nasıl etki edeceği tekne yüzeyine neftli boyadan önce atılan boyaların kuvvetine ve boyanın içine eklenen neft miktarına bağlı olarak değişir (Alparslan Babaoğlu, usta-çırak ilişkisi içerisinde aktarım, 2010-2012).

Özbek Şeyhi Edhem Efendi neftli battal ebruları oldukça fazla yaptığı için bu tarz onun ismiyle anılmaktadır. Edhem Efendi'nin yaptığı battal ebrularda siyah renk bulunmamaktadır. Sarı, aşı kırmızısı, kahverengi, yeşil ve mavi ağırlıklı olarak ebrularında yer alan renklendir.

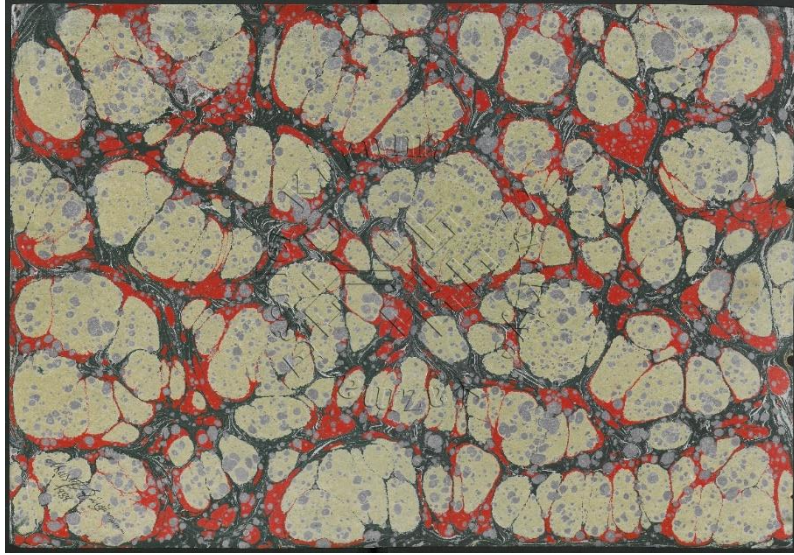


Görsel 4. Edhem Efendi Battalı, Hezarfen İbrahim Edhem Efendi, (Uğur-İsmaile Taşatan Koleksiyonu).

Düzgünman battalı: Ebru yapımında kıvam artırıcı olarak kitre kullanıldığında ilk boyanın tekne yüzeyinde önce açılıp sonra tekrar küçüldüğü durumlar görülebilmektedir. Böyle durumlarda zeminde oluşan boşlukları ince damarlar haline getirmek zorlaşmaktadır. Mustafa Düzgünman, bu problemi çözebilmek için ilk boyaya, bazen de ilk iki boyaya, şal deseni verip

diğer renkleri bu şal desenli zemin üzerine atmıştır. Şal deseninin tekneyi enine ve boyuna tarayıp bunun üzerine “S” şeklinde kıvrımlar yapmak suretiyle elde etmiştir. Bu sayede üste atılan boyaların altında kalın boşluklar oluşmaz. Tarama ve şal ile hareketlendirilmiş ahenkli renklerden oluşan desenler elde edilir. Zemin battalı ve tarz-ı kadim battal ebruda olduğu gibi; boyaların teknenin her tarafında dengeli dağılımı, öbeklerin sıralı atılmayıp rastgele olması, son boyanın kaplaması gereken alan miktarı ve serpmeye ile ilgili geçerli olan hususlar Düzgünman battalında da geçerlidir.

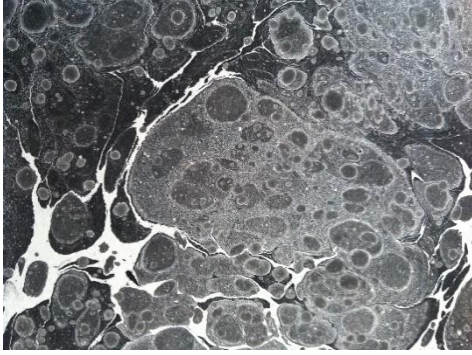
Battal ebru yaparken olduğu gibi çiçek ve hatip ebrularının zeminlerini yaparken de aynı çözümden yararlanan Düzgünman’ın vefatından sonra bu tarzda yapılan ebrular onun adıyla anılmaya başlamıştır (Babaoğlu, 2017, s. 201-202).



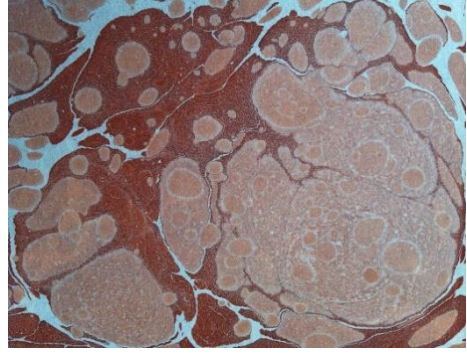
Görsel 5. Düzgünman Battalı, Mustafa Düzgünman, (Süleymaniye Kütüphanesi).

Somaki ebrusu: Tarz-ı kadim battal ebrunun somaki isimli bir mermer çeşidine benzeyenleri (Turani, 1966, s. 110), bu şekilde isimlendirilmiştir. Ancak Necmeddin Okyay’ın ve Mustafa Düzgünman’ın somaki ebrusu olarak belirttikleri ebrular, birbirlerinden farklı özellik arz etmektedir. Okyay giderek küçülen damlalar halinde attığı birden fazla renkten oluşan battal ebruya somaki ebrusu adını vermektedir (Kağıtçı, 1936, s. 225). Düzgünman ise tek renkten elde ettiği battallara bu ismi vermiştir. Sabri Mandıracı koleksiyonunda bulunan Görsel 6 ve Görsel

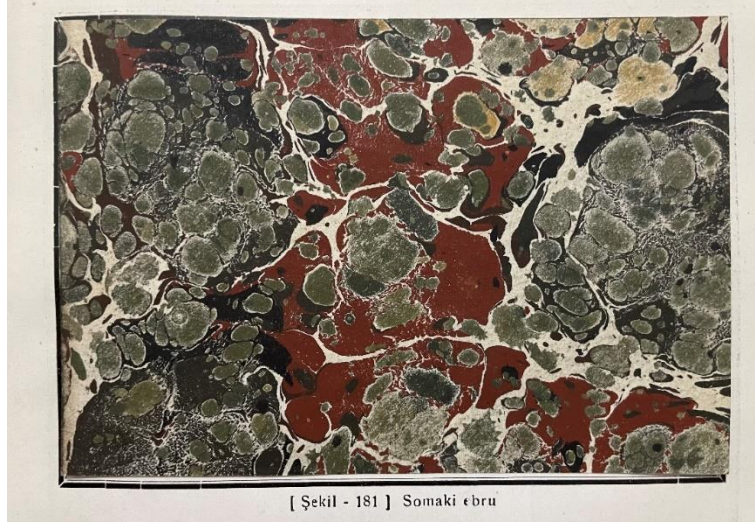
7'deki ebruların arkasında Mustafa Düzgünman'ın el yazısıyla bu ebruların somaki ebrusu olduğu belirtilmektedir (Sabri Mandıracı, kişisel görüşme, Ağustos 2015). Bu farklılığın sebebi, somaki mermeri olarak nitelendirilen değişik renk ve görünümünde farklı mermerlerin olması olabilir.



Görsel 6. Somaki Ebrusu, Mustafa Düzgünman, (Sabri Mandıracı Koleksiyonu).



Görsel 7. Somaki Ebrusu, Mustafa Düzgünman, (Sabri Mandıracı Koleksiyonu).



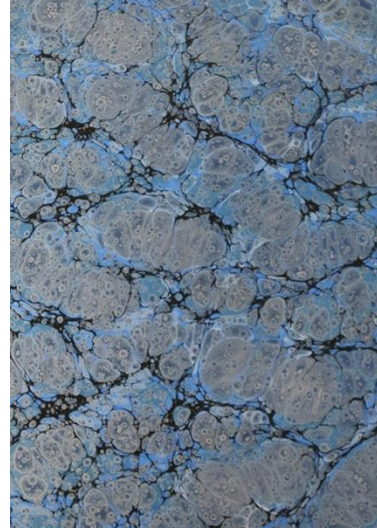
Görsel 8. Somaki Ebrusu, Necmeddin Okyay, (Kağıtçı, 1936).

Yeni battal ebru çeşitleri

Akkâse battalı: Günümüzde ihtiyaçlar sebebiyle ya da estetik kaygılarla yeni battal türleri yapıldığını yukarıda söylemiştik. Ebrucu Alparslan Babaoğlu da tıpkı hocası Mustafa Düzgünman gibi karşılaştığı bir soruna çözüm üretmek için yukarıda anlatılanlardan farklı bir battal ebru tekniğini uygulamaktadır. Sanatçı yazılı akkâse yaparken, battal ebrunun doğasında olan ince beyaz damarların, özellikle imza ve tarih gibi küçük alanlarda, yazının üstüne gelmesi durumunda oluşan ahenksizliği gidermek için bir çözüm bulmuştur. Buna göre birinci renk olarak tercih ettiği siyah boyayı fırça ile su üstüne serpmek yerine ya da bir damlalık vasıtasıyla, tıpkı kumlu ebruda olduğu gibi, aynı noktadan tekne yüzeyine damlatarak yüzeyde beyaz boşluk oluşmasını engellemektedir. Bu şekilde elde ettiği siyah zemin üzerine diğer renkleri fırça ile serpmektedir. Sanatçının karşılaştığı bir güçlüğü yenmek için geliştirdiği ve sadece akkâse ebru yaparken uyguladığı bu tekniği “akkâse battalı” olarak isimlendirmek yerinde olacaktır.

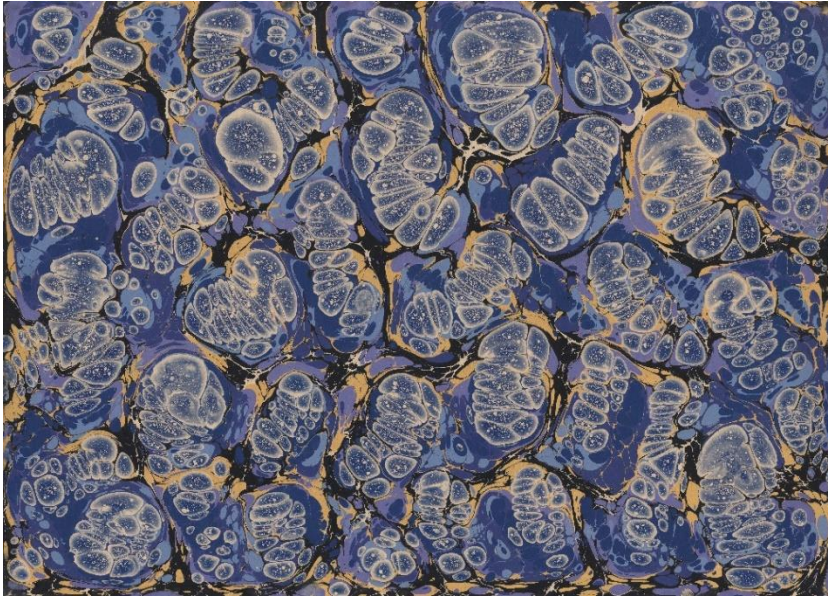


Görsel 9. Akkâse Battalında Siyah Boya.

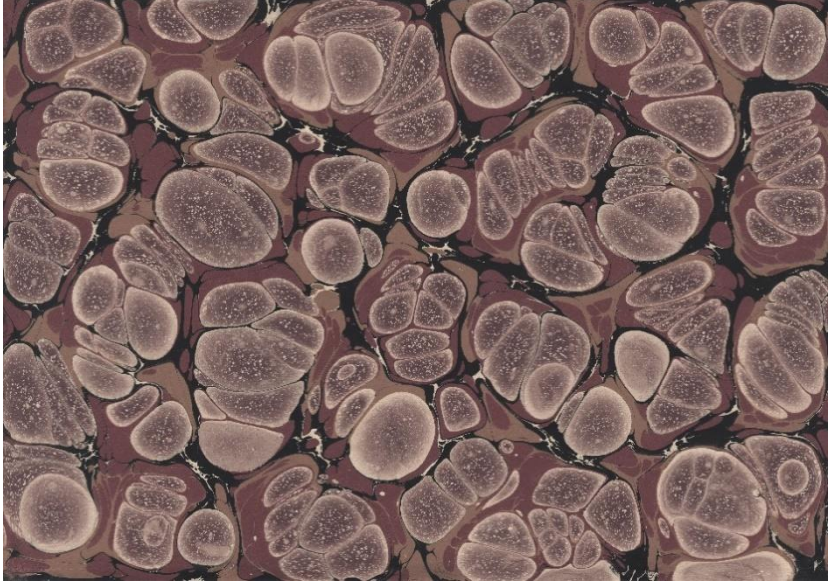


Görsel 10. Akkâse Battalı, Alparslan Babaoğlu.

Babaođlu battalı: Alparslan Babaođlu tarafından estetik bir ihtiyaca özüm arama abaları sonucu geliştirilmiş bir başka battal ebru türü daha mevcuttur. Şöyle ki; eski zamanlarda petrol serpmesinde kullanılan Eğriboz petrolü ve beyaz boya olarak kullanılan yağlı üstübee (litopon) harelenmeye sebep olan malzemelerdir. Boyaların harelenmesi göze hoş gelen bir görüntüdür. Ancak günümüzde Eğriboz petrolünün üretilmemesi ve beyaz boya olarak, hazırlanışı yağlı üstübee göre ok daha kolay olan, titanyum dioksitin tercih edilmesi sanatıyı harelenmeyi sağlayacak yeni malzemeler aramaya yöneltmiştir. Bu arayışların neticesinde sanatı; sıvı parafin, argan yađı, kayısı ekirdeđi yađı, terebentin esansı gibi kuvvetli bitkisel yağların, ayarların dođru yapılması şartıyla, boyada istenilen harelenme etkisini meydana getirdiđini görmüştür. Söz konusu harelenmeyi sadece serpmeye sınırlı tutmayıp Edhem Efendi battalından hareketle, iine yukarıda zikredilen yağların konduđu boyayı, öbekler halinde atarak, battal ebruda da denemiş ve ortaya ıkan sonucu beđenerek uygulamaya devam etmiştir. Babaođlu Battalı adını verebileceđimiz Alparslan Babaođlu'nun geliştirdiđi bu teknik, bugün sanatseverler tarafından rađbet görmekte ve Babaođlu'nun öđrencileri ve başka ebrucular tarafından da uygulanmaktadır.



Görsel 11. Babaođlu Battalı, Alparslan Babaođlu.



Görsel 12. Babaoğlu Battalı, Uğur Taşatan.

Edhem Efendi Battalı ve Babaoğlu Battalı son boyalarının içerisinde neft ya da neft etkisi veren yağlar olması ve bu son boyaların öbekler halinde atılmaları suretiyle birbirlerine benzerler ancak her iki ebru çeşidini birbirinden ayıran çok önemli farklar vardır. Öncelikle Edhem Efendi'nin battal ebru yaparken kullandığı renkler ağırlıklı olarak, sarı, aşı kırmızısı, kahverengi, yeşil ve mavi tonlarıdır. Babaoğlu ise tüm renkleri kullanmaktadır. Ayrıca Babaoğlu hemen hemen tüm neftli battal ebrularında birinci boya olarak siyah boyayı tercih ederken, Edhem Efendi'nin neftli battallarında siyah renk hiç görülmez. Bir diğer fark Edhem Efendi'nin son renk olarak attığı boyanın içindeki neft boyada delikler açar. Yani Edhem Efendi'nin neftli battal ebrularında küçük deliklerden oluşan bir görünüm hakimdir. Bununla beraber Babaoğlu'nun neftli ebrularında deliklenme değil harenlenme görülür. Sanatçı neft etkisi veren bitkisel kökenli yağları harenlenmeye sebep olacak şekilde boya ayarı yapmayı tercih eder. Ayrıca Babaoğlu' öbekler halinde attığı harenlenmiş son boyanın üstüne bazı zamanlarda serpme atarken Edhem Efendi'nin battallarında neftli boyanın üstüne serpme atılmamıştır. Babaoğlu öbekler halinde attığı son boyanın teknenin %70-80'ini kaplamasını tercih ederken Edhem Efendi son rengi çok daha az oranda kullanmıştır. Saydığımız bu farklar temelde neftli ebru sınıfında sayılabilecek

Edhem Efendi Battalının ve Babaođlu Battalının iki ayrı battal ebru t¼r¼ olduđunu ortaya koymaktadır.

Sonuç

Ebru sanatkarları tarihi süreç içerisinde ustalarından gördükleri ebru çeşitlerini en az ustaları kadar iyi yapabilmek ve bunun ötesinde mevcut problemleri çözüp varsa estetik kusurları giderebilmek gayreti içerisinde olmuşlardır. Bunun neticesinde hem mevcut ebru türleri Türk sanat geleneğine uygun olarak tekâmül etmiş hem de yeni tarzlar oluşarak sanat zenginleşmiştir. Ortaya çıkan yeni tarzlar arkadan gelen sanatkarlarca benimsenerek uygulanmış, böylece geleneğe dahil olmuşlardır.

Battal ebru kolay gibi görünmesine rağmen oldukça zor bir ebru çeşididir. Estetik olarak kıymetli bir battal ebrunun en temel özelliđi boya öbeklerinin kâğıdın yüzeyine rastgele dağılmış olmasıdır. Sıralı ve/veya hizalı biçimde atılan öbekler gözü rahatsız edeceğinden battal ebru yapımında tercih edilmezler. Rastgele atılan tüm renk öbekleri kâğıdın her tarafında dengeli olmalıdır. Şöyle ki kâğıdı tam ortadan dikine böldüğümüzü farz edelim. Söz gelimi kâğıdın sağ tarafında 50 damla boya varsa sol tarafında da benzer büyüklüklerde yaklaşık 50 damla boya olmalıdır. Aynı durum kâğıdı tam ortadan enine böldüğümüzde oluşan üst ve alt kısımlar için de geçerlidir.

Günümüzde yapılan battal ebrular; zemin battalı, tarz-ı kadim battal ebru, Edhem Efendi battalı, Düzgünman battalı, akkâse battalı ve Babaođlu battalı olarak adlandırılmaktadır. Bunlara Mustafa Düzgünman ve Necmeddin Okyay'ın kendi usullerince yaptıkları somaki ebrusunu da eklemek mümkündür. Tüm bu saydığımız battal ebru çeşitleri serpmeli ya da serpmesiz olarak yapılabilmektedir.

Battal ebrular şu şekilde sınıflandırılabilirler:

- 1) Kullanım Yerine Göre Battal Ebrular:
 - a. Zemin battalı
 - b. Akkâse battalı
- 2) Sanatçı İsmine Göre Battal Ebrular:

- a. Edhem Efendi battalı
 - b. Düzgünman battalı
 - c. Babaođlu battalı
- 3) Görünümüne Göre Battal Ebrular: Somaki ebrusu
 - 4) Tekniđine Göre Battal Ebrular: Tarz-1 kadim battal ebru

Yukarıda sayılan ebru çeşitlerinin tahdidi ve nihai olmadığı unutulmamalıdır. İhtiyaçlar ve estetik kaygılarla yeni battal ebru çeşitlerinin günümüz ebrucuları ve gelecekte bu sanatı devam ettirecek sanatçılar tarafından ortaya konacağı aşıkardır.

Kaynakça

- Babaođlu, A. (2017). *Türk ebrúsu*. KTSV Yayınları.
- Başar, F. (1988). Su üstünde hüner satmak: Ebru ustası Mustafa Düzgünman ile sohbet. *Altınoluk*, (34), 33-34.
- Derman, U. (1977). *Türk sanatında ebrú*. Akbank Yayınları.
- Kağıtçı, M. A. (1936). *Kağıtçılık tarihçesi*. Kader Basımevi.
- Özen, M. E. (1985). *Yazma kitap sanatları sözlüğü*. İ.Ü. Fen Fakóltesi Yayınları.
- Sönmez, N. (b.t.). *16. yüzyıl Avrupa dostluk albümlerinde Türk Kağıdı*. https://www.academia.edu/38653166/16_Y%C3%9CZYIL_AVRUPA_DOSTLUK_ALB%C3%9CMLER%C4%B0NDE_T%C3%9CRK_KA%C4%9EIDI_Stuttgart_W%C3%BCrttemberg_Eyalet_K%C3%BCt%C3%BCphanesinden_iki_%C3%B6rnek adresinden 20 Eylül 2023 tarihinde alınmıştır.
- Taşatan, U. (2019). *Süleymaniye Kütüphanesi ebru koleksiyonundaki Mustafa Düzgünman ebruları* [Yayımlanmamış Yüksek Lisans Tezi]. Marmara Üniversitesi.
- Turani, A. (1966). *Sanat terimleri sözlüğü*. Toplum Yayınları.

Yazarların Katkı Oranı Beyanı

Makale tek yazarlı olduğundan katkı oranı %100 yazara aittir.

Destek ve Teşekkür Beyanı

Ebru hocam Sayın Alparslan Babaoğlu'na bendenize öğrettiği tüm teorik ve pratik bilgilerden ötürü en derin saygı ve şükranlarımı sunarım.

Çatışma Beyanı

Makale ile ilgili diğer kişi ve kurumlarla yaşanabilecek herhangi bir çıkar çatışması bulunmamaktadır.

Etik Bildirim

Bu makale, sanat ve edebiyat türünde olduğu için etik kurul kararı gerektirmemektedir.