

OSMANLI'DAN GÜNÜMÜZE EGE BÖLGESİ'NDEKİ KUMAŞ DOKUMA MERKEZLERİ

FABRIC WEAVING CENTERS IN THE AEGEAN REGION FROM THE OTTOMAN TO THE PRESENT

Tuğçe Şen* , Esra Kavcı**

Öz

Dokumacılık, insanoğlunun barınma ve giyinme ihtiyacı ile ortaya çıkmış, insanlık tarihi kadar eskidir. El sanatları içerisinde önemli yeri olan dokumalarımız Anadolu'da şekillenmiş, gelişmiş ve günümüze kadar ulaşmıştır. Yöresel dokumalar yün, ipek pamuk, keten, tiftik ile dokunmuş kendine özgü özellikleri bünyesinde taşıyan dokumalarımızdır. Bu dokumalar teknikleri, yapısal özellikleri ve desenleri ile birbirinden ayrılmaktadır. Tarihi süreç ele alındığında, farklı kültürlerle buluşan Türk toplumu el sanatları alanında zengin örnekler ortaya koymuştur. Yapılan çalışmada Osmanlı'dan günümüze kumaş dokuma merkezleri incelenmiş, Ege Bölgesi'ndeki dokuma merkezlerine değinilmiş, dokunan kumaşların özellikleri ve günümüzdeki durumu ele alınmıştır. Bu çalışmada konu "Anadolu'daki Kumaş Dokuma Merkezleri ve Kumaş Dokuma Örnekleri" ile "Ege Bölgesi'ndeki Kumaş Dokuma Merkezleri" olarak iki ana başlık altında toplanmış ve alan araştırması yöntemi kullanılmıştır.

Anahtar Kelimeler: Dokuma Merkezleri, Ege Bölgesi Kumaşları, Kumaş, Osmanlı Kumaşları.

Abstract

Weaving, which has an important place in handicrafts, emerged with the need of human beings for shelter and clothing, and is as old as human history. Our textiles, which have an important place among handicrafts, were shaped, developed and survived to the present day in Anatolia. Local fabrics are woven with wool, silk, cotton, linen and mohair, and have their own unique characteristics. These weavings differ from each other with their techniques, structural features and patterns. Considering the historical process, the Turkish society, meeting with different cultures, has produced rich examples in the field of handicrafts. In the study, fabric weaving centers from the Ottoman Empire to the present day were examined, weaving centers in the Aegean Region were mentioned, and the characteristics of the woven fabrics and their current situation were discussed. In this study, the subject was grouped under two main headings as "Fabric Weaving Samples in Anatolia" and "Fabric Weaving Centers in the Aegean Region" and field research method was used.

Keywords: Fabric, Ottoman Fabrics, Aegean Region Fabrics, Weaving Centers.

Araştırma Makalesi // Başvuru tarihi: 27.09.2023 – Kabul tarihi: 06.12.2023

* Tuğçe Şen, Yüksek Lisans Öğrencisi, Dokuz Eylül Üniversitesi Güzel Sanatlar Enstitüsü Geleneksel Türk Sanatları Bölümü, tugcesen41@hotmail.com, <http://orcid.org/0009-0009-1449-2126>, İzmir/TÜRKİYE.

**Esra Kavcı, Doçent, Dokuz Eylül Üniversitesi Güzel Sanatlar Fakültesi Geleneksel Türk Sanatları Bölümü, esra.kavci@deu.edu.tr, <http://orcid.org/0000-0001-8122-1611>, İzmir/TÜRKİYE.

1. Giriş

Geçmişten günümüze, insanlar geleneksel el sanatlarına sıkı sıkıya bağlı kalmış ve bu sanatları yaşatmaya devam etmişlerdir. İnsanlar temel ihtiyaçlarını karşılarken (beslenme, barınma, avcılık, giyim, süslenme, eğlence vb.), aynı zamanda geleneksel sanatları kullanarak kültürel değerlerini her döneme taşımışlardır. Dokuma, en eski geleneksel sanatlarımızdan biri olup, tarih boyunca farklı ürünlerin üretilmesinde kullanılmıştır. Ancak dokumanın temel malzemesi olan iplik, nemden etkilendiği için geçmişten günümüze az sayıda eski örnek ulaşabilmiştir. Bu nedenle dokuma sanatının başlangıcı ve yeri net olarak bilinmemekle birlikte, kazılardan elde edilen bulgular sayesinde bazı bilgilere ulaşmak mümkündür.

Tarihi kaynaklara göre, dokumacılığın önemli merkezleri Asur, Anadolu, Mısır, Babil ve Mezopotamya bölgeleridir. Çatalhöyük'te yapılan arkeolojik kazılarda M.Ö. 6000 yılına ait, teknik açıdan gelişmiş bir dokuma örneği bulunmuştur, bu da daha eski dokuma örneklerinin varlığına işaret etmektedir (Akpınarlı ve Çalışkan Çoban, 2021:286).

Kumaş dokumacılığı, başlangıçta insanların farklı temel ihtiyaçlarını (soğuktan korunma, örtünme ve süslenme vb.) karşılamak amacıyla ortaya çıkmış olsa da zaman içinde farklı nedenlerle değişmiş, gelişmiş ve ülkenin ekonomik yapısına uygun olarak estetik ve teknik açıdan ilerlemiştir. Türk kumaşları, dokusu, kullanılan malzemeler ve desen çeşitliliği açısından dünya kumaş üretimi içinde önemli bir yer tutmaktadır (Gürsu, 1988:17). Anadolu, tekstil üretimi için önemli bir merkez olmuş ve bu bölgede güçlü devletler kurulmuştur, bu da tekstil bilgi ve deneyimlerinin kuşaktan kuşağa aktarılmasının Türk kumaşlarının zenginliğinin nedenlerinden biridir (Akpınarlı ve Çalışkan Çoban, 2021:286).

Türk kumaşları, Türk kültürünün ve zevkinin tüm inceliklerini hem dokusu hem de malzemesi ile birlikte desen çeşitliliği bakımından ortaya koymuştur. Özellikle Osmanlı döneminde, halkın kullanımı için üretilen kumaşlar ile saray için üretilen kumaşlar arasında dikkate değer farklılıklar bulunmaktadır.

Osmanlı döneminde, "Saray Kumaşları" olarak adlandırabileceğimiz çeşitli malzemeleri, desenleri içeren ve zengin dokuma teknikleriyle üretilen kumaşlar, sultanlar, şehzadeler ve

sarayla ilişkili diğer kişiler için özel olarak saray atölyelerinde dokunmuştur (Aslanapa, 1993:251).

Osmanlı kumaşlarının gelişimi Selçuklulara göre daha iyi bir düzeyde olmuştur. Bununla ilgili özellikle Topkapı Sarayı'nda bulunan Osmanlı dönemine ait saraylarda giysilik olarak kullanılan kaliteli ve değerli kumaş örneklerini söylemek mümkündür. Her Osmanlı sultanının en az bir giysisi bu sarayda özel bir koleksiyon halinde saklanmıştır. Böylece 15. yüzyıldan itibaren kumaş dokumacılığının geçirdiği değişim süreci izlenebilmektedir. Ayrıca gerek Topkapı Sarayı'nda gerekse başta Konya'daki Mevlâna Müzesi olmak üzere önemli müzelerde saklanan çeşitli kumaş parçaları veya giysiler de bizim dokuma kültürümüz için önemli belgeler niteliğindedir (Demiriz, 1982:969-970).

Osmanlı İmparatorluğu, 15. yüzyıl itibari ile kurduğu güçlü yönetim düzeni içerisinde saray sanatının tüm alanlarını çok iyi organize etmiştir. Beşerî sebeplerle dokuma sanatı, Osmanlı İmparatorluğu'nun yükselişiyle eş zamanlı olarak gelişmiş ve benzersiz bir seviyeye ulaşmıştır. Zamanla üretim, çeşitlilik açısından artmış ve güçlü bir sanat dalına dönüşmüştür. Kumaş dokuma sanatı, Osmanlı İmparatorluğu'nun siyasi yaşamıyla yakından ilişkilidir. Zaten ipek ve değerli tellerle dokunan ipekliler, uzun yıllar boyunca devletlerin zenginliğini ve gücünü yansıtan ürünler olmuştur (Görsel 1a, b, c, d). Kumaş dokuma sanatı, imparatorluğun siyasi ve ekonomik gelişimi ile birlikte yükselmiş ve 16. ve 17. yüzyıllarda dünya çapında bir devlet olan Osmanlı İmparatorluğu'nun görkemini teknik ve sanatsal açıdan yansıtan en parlak dönemini yaşamıştır (Aslanapa, 1993:251).



Görsel 1. Osmanlı Saray Kumaşlarına Örnek a: Yüzyıl Kadife Kaftan, b: 16. Yüzyıl Seraser Kaftan, c: 19-20. Yüzyıl Hereke İpek Dokuma, d: 17. Yüzyıl Kemha Kumaş.

2. Anadolu'daki Kumaş Dokuma Merkezleri ve Kumaş Dokuma Örnekleri

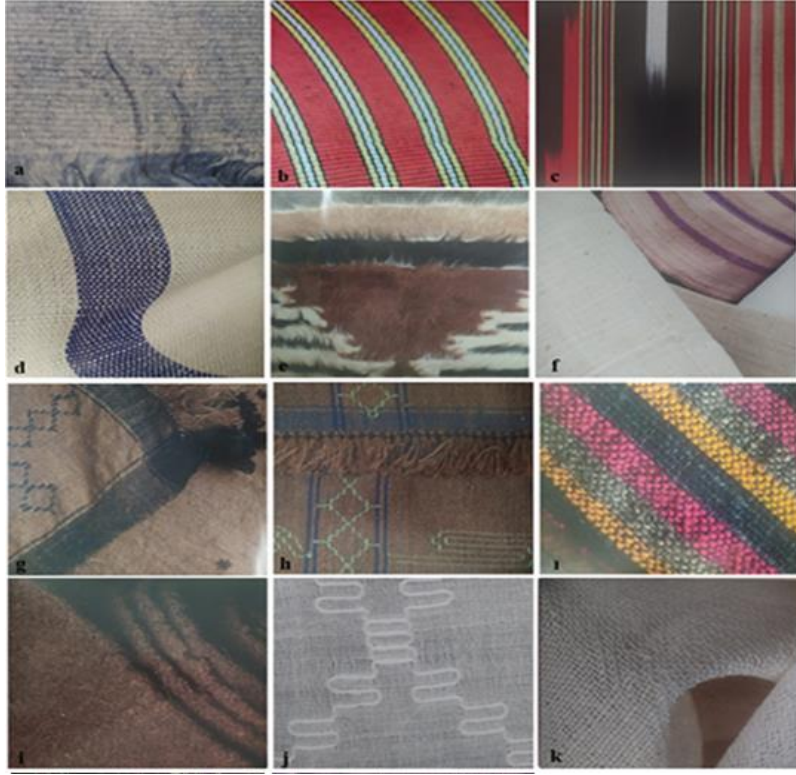
Anadolu'nun her köşesinde, doğusundan batısına, güneyinden kuzeyine, dokuma kültürüne rastlanmaktadır. Bu dokumaların bazıları halı, kilim gibi yaygın örneklerden oluşurken, birçoğu da giysi, örtü, ev dekorasyonu gibi amaçlarla üretilen mekikli dokumalardan oluşmaktadır. Her dokuma malzemesi, üretim ve kullanım şekli, deseni ve kompozisyonu ile kendine özgü özellikler taşımaktadır.

Zengin bir konu, üslup ve teknik yelpazesi sunan halk sanatları, insanların becerilerine, yaşayış şekillerine ve coğrafi koşullarına bağlı olarak gelişim göstermiş ve her dönem farklı bir bakış açısı ile sürdürülmüştür. Halk sanatları, kırsalda yaşayanların tarım dışı zamanlarını değerlendirilmelerine, iş gücünü hareketlendirmelerine, ürünlerini pazarlamalarına ve gelir elde

etmelerine katkı sağlamıştır; bu da bireylere, ailelere ve ülkeye fayda sağlamıştır. Anadolu'nun her bölgesinde, konu zenginliği, farklı tekniklerin varlığı, değişik motifler, renk ve ürün çeşitliliği ile sürdürülen en önemli halk sanatlarından biri dokumacılıktır (Başaran, 2018:14-15).

Anadolu'nun farklı yörelerinde, çeşitli türlerde kumaş üretim merkezleri ortaya çıkmıştır. Yünlü kumaş dokumacılığında; Ankara, Tosya, Koçhisar, Erzurum, Erzincan, Antalya ve İstanbul gibi şehirler önemli roller üstlenirken, ipek kumaş dokumacılığında başta Bursa olmak üzere Bilecik, İstanbul, Edirne, Konya gibi şehirler öne çıkmıştır. Pamuklu kumaş dokumacılığında ise yine başta Bursa olmak üzere İstanbul, Denizli, Alaşehir, Adana, Antalya, Urfa, Diyarbakır, Gaziantep ve Mardin gibi şehirler bu alanda öncü merkezler olmuştur (Türkiye Dokuma Atlası, 2021:225-226).

Anadolu'da, her bölgenin kendine özgü dokuma türünün olduğu ve genellikle o bölgenin adıyla anıldığı söylenebilir. Bu kumaş çeşitlerine örnek olarak; Sakarya Kaynarca bezi, Gaynarca bezi, Keten bezi, Mahrama bezi, Köy bezi (Öztürk, 2021:112), Buldan bezi, Kandıra bezi, Ayancık keteni, Göynük bezi, Erzurum ve Bayburt ehramı, Rize feretikosu, Üzümlü bezi, Tosya kuşağı, Kastamonu selalmazı, Burdur dastarı, Ankara sofı, Tarsus sekkosu, Adana savanı, Adıyaman, Çanakkale cacalası, Siirt battaniyesi, Urfa ve Şırnak şalşapığı, Muş, Ankara'nın tiftik ve sofı, Diyarbakır puşusu, Kastamonu çarşaflık ve sarı kıvrak bezleri, Elazığ çit dokuması, Balıkesir ve Edirne keçesi, Tosya kuşakları, Biga ve Gönen'de aba, Trabzon keşanı, Çanakkale'nin pamuklu bezi, Bilecik dolaması, Bursa ipekli dokumaları ve kemhası, Gaziantep kutnusu, Tire'de beledi dokuması (Görsel 2 a-k), (Yıldız, 2021:6), Sakarya-Taraklı bezi (Öztürk ve Öztürk, 2019:1041-1050) gibi birçok kumaş çeşidi bulunmaktadır.



Görsel 2. Anadolu'daki Kumaş Örnekleri a: Silopi Şalşapık Dokuması, b: Gaziantep Kutnu, c: Trabzon Keşanı, d: Kandıra Bezi, e: Siirt Battaniye, f: Rize Feretiko, g: Bayburt Efram, h: Erzurum Efram, i: Balıkesir Yünlü Dokuması, j: Aba Dokuması, k: Burdur Dastarı, l: Ankara Sofu.

3. Ege Bölgesi'ndeki Kumaş Dokuma Merkezleri

Ege bölgesindeki kumaş üretim merkezlerini 4 grupta ele alabiliriz. Bunlar İzmir, Denizli, Muğla ve Manisa çevresindeki kumaş dokuma merkezleridir.

3.1. İzmir ve Çevresinde Üretilen Kumaşlar

İzmir ve çevresinde hala kumaş üretimlerini günümüzde de aktif olarak sürdürebilen önemli yerler arasında Ödemiş ve Tire gelmektedir. İzmir' in Ödemiş ilçesinde ipekli kumaşlar dokunurken, Tire ilçesinde de beledi dokuması üretilmektedir.

3.1.1. Ödemiş İpekli Dokumaları

İzmir'in Ödemiş ilçesinde ipekli dokumacılığının başlangıç tarihi bilinmemektedir. İzmir Ticaret ve Sanayi Odası Mecmuası'nda (Yıl: 1927, S. 8) yer alan Ödemiş'i tanıtan yazıda,

geçmişten beri bu ilçede el dokuma tezgâhlarında ince ve zarif ipekli kumaşlar ile peştamalların üretildiği hakkında bilgilere rastlanmaktadır (Önlü, 2010:48).

Önceden Ödemiş'teki evlerin çoğunda bulunan dokuma tezgâhları, üretime dayalı bir yaşamın kanıtı olmuştur. Bu tezgâhlar aile ekonomisine katkıda bulunurken gelenek ve adetlerin devamını sağlamıştır. Hammaddesi ipek kumaşların öne çıktığı, geniş bir dokuma çeşitliliğine sahip olan İzmir'in Ödemiş ilçesinde, ev tekstili ihtiyaçlarının yanı sıra giysilik kullanım amaçlı üretilen kumaşlar da dokunmaktadır. Çok eski tarihlerden itibaren tanınmış ve kayıt altına alınmış olan Ödemiş ipekli dokumaları, günümüzde hala büyük ilgi görmektedir.

Bu üretilen dokumaların birçoğu günlük yaşamda kullanılırken, bazıları düğün törenlerinde kullanılmak üzere saklanmış ve gelecek kuşaklara aktarılması amaçlanmıştır (Yaşar ve Önlü, 2022:112-113).

Bürdü, pembezar, peştamal, idare bez, çiğ ipek çarşaf gibi çeşitli kumaş türleri, bezayağı örgüsü ile dokunmuştur. Pembezarın atkısında bükümlü iplik kullanıldığı için bürümcük kumaşa benzemektedir. Peştamalların atkısı ipek, çözüğü ise pamuk olup 90 cm genişliğinde ve 160 cm uzunluğunda beyaz, siyah ve mor renkli çizgili dokumalardır. Çiğ Çarşafı ise %100 ipekten yapılmış olup 37 ile 40 cm genişliğindedir ve atkısında çok bükümlü krep iplik kullanıldığı için elastik bir yapıya sahiptir, bu da hareketi kolaylaştırmaktadır. Ödemiş ipekli dokuma mendiller, çeyiz olarak düşünüldüğünde ilk akla gelenlerdir ve %100 ipekten yapılmış olup 50 cm genişliğindedirler. Ödemiş keteni olarak bilinen kumaş da %100 ipekten dokunmaktadır (Akpınarlı ve Çalışkan Çoban, 2021: 295). İdare bezi ise çözüğünde ipek pamuk, atkısında ise pamuk kullanılan bezayağı örgüsünde dokunan bir kumaştır (Görsel 3 a, b, c) (Yıldız, 2021:23-24).

İzmir'in Ödemiş ilçesinde ve Birgi kasabasında, günümüzde tek bir usta olan Musa Nohutlu tarafından el tezgâhı kullanılarak dokuma işlemi gerçekleştirilmektedir. Musa Nohutlu'nun iki çerçeveden oluşan el dokuma tezgâhlıdır. Birgi'deki üç dokuma atölyede ise dokumacılık, Kara tezgâhlarda yapılmaktadır. Ödemiş İpek'in kurucusu Halil Bayındır'a göre, 1940'lı yıllarda Ödemiş/Birgi bölgesinde 3250 adet el dokuma tezgâhı bulunurken, günümüzde el dokuma tezgâhlarında kumaş dokuyan kimse kalmamıştır (Önlü, 2010:141).



Görsel 3. Ödemiş İpekli Dokuma Çeşitleri a: Pembezar, yağlık vb., b: İpek Peştamal, c: Günümüz Ev Tekstili İpekli Kumaşları.

3.1.2. Tire-Beledi Dokumaları

Tire Belediye dokumaları, 500 yıldır İzmir'in Tire ilçesinde üretilen kumaşlardır. Bu dokumalar, jakarlı dokuma geleneğinin kökeni olan Belediye tezgâhında üretilir ve eskiden ipek ve pamuk kullanılarak yapılırken günümüzde ise orlon ipliği kullanılarak dokunmaktadır (Akpınarlı ve Çalışkan Çoban, 2021:288).

Beledi dokumalarının diğer kumaşlardan farkı, çift katlı bir kumaş yapısıyla dokunmalarıdır. Bu kumaşın alt ve üst yüzeyi, motifler aracılığıyla birbirine bağlanır. Çift katlı yapısı sayesinde son derece dayanıklı olduğu söylenebilir. Kumaşın alt yüzeyi, genellikle beyaz renkte dokunurken, kumaşın üst yüzeyindeki motiflerde sarı, yeşil, kırmızı, mavi, lacivert, siyah ve beyaz renkler daha yaygın olarak kullanılır. Dokumalarda her iki yüzeyin (alt yüz ve üst yüz) temel örgüsü bezayağıdır ve dokuma sürecinde bezayağı türevleri, dimi ve benzeri örgü desenleri de kullanılmıştır (Görsel 4 a, b, c, d, e, f), (Kavcı Özdemir, 2022:116,117).

Sadece Anadolu'ya ait bir dokuma türü olan Tire Belediye dokuması, Süleymanlı tipi tezgâhla 24 çerçeveye kumanda edebilen bir el tezgâhında üretilmektedir. Bugün kullanılan Belediye tezgâhı, Süleymanlı tezgâhının bozulmuş halidir. Zamanla 17 pedalla çalışan Belediye tezgâhının 4 pedalı iptal edilerek 13 pedalla kullanılmaya devam edilmiştir. Çözü levendinin bulunmadığı tezgâhta, çözüler düzgün biçimde, eşit gerginlikte sarılmış yumaklar şeklinde tezgâhın üst bölümünde asılıdır. "Maymuncuk" adı verilen 36 adet tezgâh parçası, her 4 çerçeveyi 24 güç çerçevesine bağlar. Bu dokumaları oluşturabilmek için gerekli olan 6 ağızlık hareketinin her biri 4 çerçeveden oluşur (Önlü, 2010:51). Belediye dokumaları, "Boğası" ve "Alacanın" bir araya getirilmesiyle üretilir. Belediye dokumalarının ana malzemeleri pamuk ve

ipektir. Çift katlı dokuma özelliği ile üretilen Beledi Dokumasının çözgü rengi genellikle krem ve siyahtır. Bu dokuma türü, jakarlı dokumanın kökeni olarak kabul edilir (Yıldız, 2021:24).

Günlük kullanım için dokunan yatak yüzü, sedir örtüsü, perde ve yastık gibi dokumalarda genellikle geometrik desenler kullanılmıştır. Özel kullanım amaçları için dokunmuş sanduka örtüsü, bayrak gibi dokumalarda ise kufi yazılarla yazılmış ayetler, selvi ağacı, cami gibi desenler vardır (Mammadova, 2004:22). Üzerindeki desenlere göre bademli, kutulu, yıldızlı, aynalı gibi isimler almışlardır (Salman, 2004:20). Günümüzdeki üretimlerinde daha çok çanta, ayakkabı gibi kullanıma yönelik uygulamaları dikkati çekmektedir.



Görsel 4. Belediye Dokuma Çeşitleri a: Sinek Kondu Deseni, b: Koşuşlu-Yıldızlı Deseni, c: Yılan Karnı Deseni, d: Selvi Kavak Deseni, e: Evsat Deseni, f: Düzbastı Deseni.

3.2. Denizli ve Çevresinde Üretilen Kumaşlar

Denizli ve çevresinde hala kumaş üretimlerini devam ettiren yerler arasında Buldan, Kızılcabölük, Nikfer ve Babadağ bulunmaktadır.

3.2.1. Buldan Dokumaları

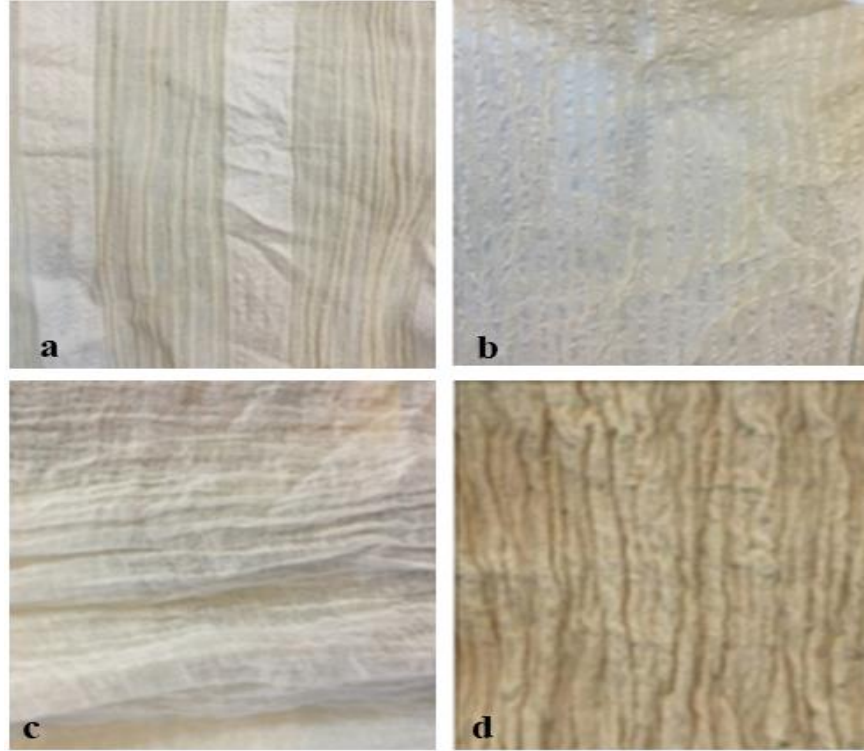
Buldan'da dokumacılık, antik dönemlere kadar uzanan bir geçmişe sahiptir. Buldan, Büyük Kral Yolu olarak bilinen yolun üzerinde yer aldığı için bölgeyi batıya, Anadolu içlerine ve Mezopotamya'ya bağlaması nedeniyle ticari ilişkinin ve kumaş üretiminin bu bölgede gelişmesine katkı sağlamıştır. Anadolu Selçuklu Devleti tarafından bölgeye yerleştirilen Türkler, kendi dokuma kültürleriyle Buldan'da mevcut olan dokuma kültürünü birleştirerek dokumacılığın gelişimine katkıda bulunmuş ve bu geleneği günümüze kadar sürdürmüşlerdir. Dokumacılık geçmişten günümüze yöre halkının en önemli geçim kaynağı olmuştur (Önlü, 2010:136).

Sayıları gün geçtikçe azalsa da geçmişte olduğu gibi günümüzde de Buldan'da, evlerin alt kısımları ve bir bölümü dokuma atölyesi olarak kullanılmakta ve her evden tezgâh sesleri gelmeye devam etmektedir (Önlü, 2010:52).

Buldan bezi çok bükümlü %100 pamuk iplik kullanılarak bezayağı örgüsünde dokunmuştur. Günümüzde kumaşların işlemlerinde ipek, floş, sim ve orlon iplik kullanılmaktadır. Büküm oranı yüksek ipliklerle dokunan kumaşlar tezgâhtan alındıktan sonra sıcak sabunlu suda yıkanmaktadır. Buruşuk yapısı sayesinde vücuda yapışmaması ve ısıyı izole etmesi sebebiyle, iç çamaşırı olarak kullanılmakta ve yazlık dış giysi, ev tekstili ürünlerinde tercih edilmektedir (Akpınarlı ve Çalışkan Çoban, 2021:289).

Buldan dokumalarının bir diğer özelliği, kasnağa gerilen kumaşın üzerine geleneksel motiflerin renkli ipek ipliklerle kaplanması ve zincir ve süzeni tarzı işlemlerle süslenmesi, aynı zamanda uçlarına saçaklar eklenmesidir. Tarihi belgelerde, pamuk, ipek, yün ve keten gibi malzemelerin kullanılmıştır. Buldan Bezi, "Ak Alemlı Bez" ya da "Bükülü Bez" gibi isimlerle anılmıştır (Görsel 5 a, b, c, d), (Kavcı Özdemir, 2012:138).

Buldan dokumalarını iki grupta toplamak mümkündür. Bunlar metraj ürünler (havlu, astar, el bezi, tülbent, kanaviçe bezi v.b.) ve parça ürünler (peştamal, işlemeli örtü, geleneksel baş örtüsü), mendil, sofralık, çarşaflardır (Önlü, 2010:53).



Görsel 5. Buldan Bezi Çeşitleri a: Desenli, b: Hoşgör İpek-Pamuk, c: Buldan Bezi Pamuk, d: Bükülü Bez.

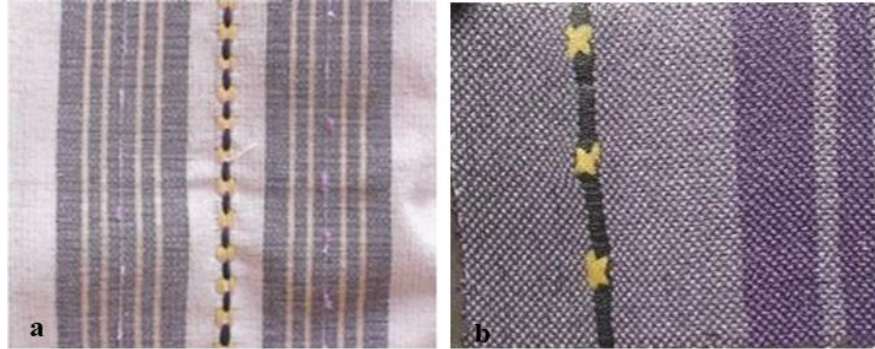
3.2.2. Kızılcabölük Dokumaları

Denizli iline bağlı Kızılcabölük'te dokumacılığın, 1300-1400'lerde Kafkaslardan göç eden insanlar tarafından getirildiği düşünülmektedir. Kızılcabölüklüler, 16. yüzyılın ortasından 19. yüzyılın ortasına kadar düz bez, çul, heybe, kese, giysi gibi kumaşları kamçısız tezgâhlarda dokumuşlardır. 19. yüzyılın ortasından itibaren desenli alacalar dokumaya başlamış ve dış giyim amaçlı kumaşlar üretmişlerdir (Önlü, 2010:55).

Yaklaşık 100 yıl öncesinde donluk olarak dokunan kumaşlar, çukur tezgâhlarda üretilirken zamanla yarı otomatik kara tezgâhlar ve tam otomatik tezgâhlara yerini bırakmıştır. Kızılcabölük dokumalarında temel dokuma örgüleri olarak dimi, saten, bezayağı ve krep gibi basit yapıdaki kumaşların yanı sıra ilave çözümlü iplikleriyle oluşturulan motifli (çözgü lanse) daha karmaşık yapıdaki kumaşlar da üretilmiştir (Görsel 6 a). Dokunan kumaşlar kreplin, vişi, pöti kare, satrançlı, dok alacası ya da dok, gazelin, boncuklu, zifir gibi adlarla anılır (Akpınarlı ve Çalışkan Çoban, 2021:293-294).

Kızılcabölük'te eskiden gömleklikler ve mendiller için "ekose" olarak adlandırılan kumaşlar dokunurdu, ancak günümüzde sadece peşkir ve peştamallar üretilmektedir (Görsel 6 b). Son yıllarda, iki farklı boyutta dokumalar yapılmaktadır. Bunlar 100 x 175 cm ve 80 x 180 cm olan peştamal boyutlarıdır. 80 x 180 cm boyutundakiler eskiden %100 pamuk ipliğiyle üretilirken, günümüzde tercihe göre polyester karışım iplikle (%50 pamuk, %50 polyester) üretilmektedir. Özellikle 100 x 175 cm boyutundaki dokumalarda, ipliğin en kaliteli olanı kullanılmaktadır ve bu dokumalar %100 pamuk içermektedir (Kavcı Özdemir, 2008:70).

Hala, sınırlı sayıdaki el tezgâhlarında, yarı ve tam otomatik tezgâhlarda yöresel dokumaları sürdüren Kızılcabölüklü dokumacılar özgün kimliklerini koruyarak çağın modern sistemlerine ve yaşam tarzlarına ayak uydurma çabasındadır. Zamanla seri üretim tekstilleriyle rekabet etmekte zorlanan bazı dokumacılar, ürünlerinin kalitesini düşürerek daha ucuz kumaşlar üretmeye başlamıştır. Ancak dokumacıların çoğu, kaliteyi koruyarak üretmeye devam etmektedir (Önlü, 2010:55-56).



Görsel 6. a- b: Kızılcabölük Dokuması.

3.2.3. Nikfer Dokumaları

Denizli'nin Tavas ilçesine bağlı köyler ve kasabalarda dokumacılık eskiden yoğun olarak yapılmaktaydı. Tavas'a bağlı 42 köy arasında, doğal renkte pamuk ipliğinin kullanıldığı çok az bükümlü çözümlü ve atkıya sahip dokumaların üretildiği Nikfer köyü öne çıkmaktadır (Görsel 7). Bu dokumaların en önemli özelliği, ipliğin el ile eğrilmesidir. Köy halkı, el ile iplik eğirme konusunda oldukça beceriklidir. Köyün geçim kaynağı, 1950'lerde yalnızca dokumacılıkla sınırlıydı. Bu yıllarda her evde dokuma tezgâhı bulunurken, beyaz pamuk ipliği kullanılarak bezayağı örgüsünde dokunan kalın dokumalar, un torbaları olarak kullanılırdı. Bu dokumanın

yanı sıra, yün ipliği kullanılarak üretilen önlük amaçlı kumaşlar da mevcuttur (Kavcı Özdemir, 2012:138).

Köylüler 1950'lerde geçimlerini hayvancılık, tütün üretimi ve dokumacılıktan sağlarken, bugün dokumacılık neredeyse sona ermiş; 5 veya 6 kişi tarafından yapılırken, bu sayı 3'e inmiştir. İplik eğirme işlemi sadece iki dokumacı tarafından yapılmaktadır. 1938 doğumlu Emine Türkeli, dokuma işini annesinden öğrenmiş olup köyde dokuma ve iplik eğirme işini yapan en yaşlı kişidir (Kavcı Özdemir, 2018:169).

Köyde dokumayla uğraşan kişiler ihtiyaçları doğrultusunda kamçılı ve çukur tezgâhlarda üretimlerine devam etmekte, sipariş üzerine dokumalarını yapmaktadırlar.

Bugün bel kuşağı olarak kullanılan Nikfer dokuması, endüstrileşmenin getirdiği teknoloji ile tanışmamış ve kullanımı sınırlı olması sebebiyle çok popüler olmamıştır. Ayrıca, makineleşmeye karşı direnç gösterdikleri için yeniliklere ayak uyduramamışlardır (Kavcı Özdemir, 2012:138).



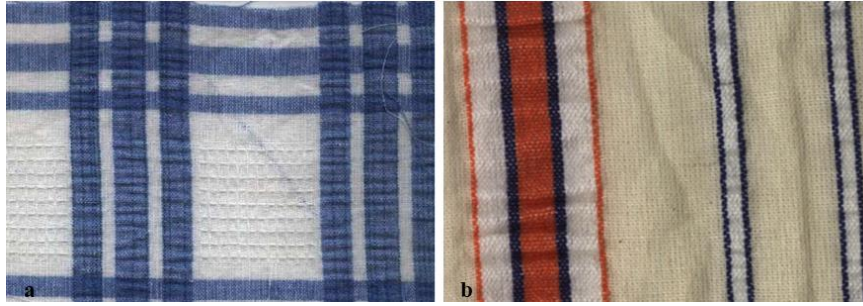
Görsel 7. Nikfer Dokuması.

3.2.4. Babadağ Dokumaları

Denizli'nin Babadağ ilçesinde yaklaşık 650 yıllık bir geçmişe sahip olan pamuklu dokumalardır (Görsel 8 a, b). 1980'li yıllardan beri jakarlı yarı otomatik ve jakarlı tam otomatik ve armürlü tezgâhlar kullanılmaktadır. Bu dokumalar arasında en dikkat çeken, armürlü tezgâhlarda üretilen ve "oluklu" veya "potlu" olarak adlandırılan çözgü ve atkı ipliklerinin pamuk olduğu çarşaf dokumalardır. Fitol çözgü iplikleri dokumanın en önemli özelliğidir. Ayrıca,

ipekli çarşaf olarak adlandırılan örneklerinde çözü pamuk ve atkısı polyesterden yapılmıştır (Akpınarlı ve Çalışkan Çoban, 2021:287).

Dokumacılık geçmişte olduğu gibi bugün de ilçe ekonomisine büyük katkı sağlamaktadır (Önlü, 2010:136-137). 1960'lara kadar el dokuma tezgâhlarında yapılan dokumacılık, ilçeye elektriğin gelmesiyle birlikte yarı otomatik tezgâhlar kullanılarak gerçekleştirilmeye başlandı. 1980'den bu yana yarı otomatik tezgâhların yanı sıra tam otomatik tezgâhlarda da kumaş üretimi yapılmaktadır. Aynı yıllarda ilçeye fason üretiminin gelmesiyle birlikte, ilçe sakinleri fason işleri yapmaya başlandı ve günümüzde halkın %98'i bu tür işlere devam etmektedir. İlçede şu anda 5500 kadar armürlü ve jakarlı dokuma tezgâhı kayıtlıdır. Çarşaf üretiminin yanı sıra masa örtüleri, pike, havlu, ham bez gibi ürünler de dokunmaktadır. Dokumacılık ilçedeki ev tezgâhlarıyla birlikte dokuma fabrikalarında da devam etmektedir. Bugün ilçede el tezgâhlarının sayısı üçe kadar düşmüştür (Kavcı Özdemir, 2018:168).



Görsel 8. a- b: Babadağ Dokumaları.

3.3. Muğla ve Çevresinde Üretilen Kumaşlar

Muğla ve çevresinde hala kumaş üretimlerini devam ettiren yerler arasında Yeşilyurt ve Üzümlü bulunmaktadır.

3.3.1. Yeşilyurt Dokumaları

Muğla'ya bağlı antik bir yerleşim yeri olan Yeşilyurt'ta el dokumacılığı ve ipekböcekçiliğinin yaklaşık 3 asırlık bir geçmişi bulunmaktadır. Zaman içinde el dokumacılığının yerini otomatik tezgâhlarda üretilen dokumalara bırakmasıyla birlikte, bu seri üretimle başa çıkamayan yöresel dokumaların az da olsa çeyiz amaçlı üretim yapılarak yaşatılma çabaları gösterilmiştir (Önlü, 2010:56).

Yeşilyurt' un geleneksel dokumalarına örnek iki çeşidi vardır. Bunlar helali ve bürümcüktür.

Helali, %70 ham ipek %30 pamuk ipliği kullanılarak, bezayağı tekniği ile dokunan kumaşın mamul eni 50 cm' dir. Bürümcük ise atkı ve çözgüde bükümlü ipek kullanılarak dokunur, kıvrır kıvrır bir görünümü vardır. Ayrıca yörede sarı ve beyaz ipek kozalarından elde edilen ipeklerle dokunan çok güzel ipekli dokumalar da yapılmaktadır. Bu dokumalar çarşaf, baş örtüsü ve gömlek gibi ürünlere dönüştürülmektedir (Sezgin, 1994:43).

300 yıllık bir geçmişi olan ve giderek unutulmaya yüz tutan dokumacılık, Muğla eski valisi Sayın Leyla Aytaman'ın girişimleriyle tekrar canlandırılmıştır. Seri üretim nimetlerinden sıkılıp el yapımı ürünlere dönüş yapan Ferre, Valentino, Dior, YSL gibi ünlü firmaların moda dünyasına getirdikleri bu değişim, Leyla Aytaman'ın dikkatini çekmiş ve bu gözlemi, merkeze bağlı Yeşilyurt Köyü'nde gördükleriyle birleştirerek, ortaya harika bir girişimin çıkmasına sebep olmuştur (Genç, 1997:35).

Yeşilyurt' ta bugün çoğunluğu pamuklu kareli kumaşların dokunduğu, ipekli, pamuklu ve yünlü dokumaların da üretildiği bilinmektedir (Görsel 9) (Önlü, 2010:137).



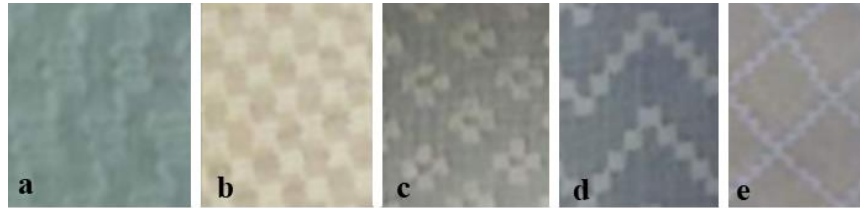
Görsel 9. Yeşilyurt Dokumaları.

3.3.2. Üzümlü Dokumaları

Üzümlü beldesinde "dastar" adı ile bilinen dokumalar, Türkmenlerin yerleştiği bölgelerde benzer motifler ve tekniklerle üretilmektedir. Ayrıca, Anadolu'da üretilen Safranbolu, Sinop, Eflani dokumaları, Kırım Maramaları ve Karay Türkleri dokumaları, teknik olarak birbirlerine benzemektedir (Çürük, 2017:173-174).

Geçmişte, dastarlar için zeminde doğal renkli yün ipliği ve desen için pamuk ipliği kullanılırken, bugün ise zeminde pamuk ipliği ve desende ağartılmış pamuk ipliği kullanılmaktadır. Zemin örgüsünde atkı ve çözgü iplikleri aynı kalınlıkta olduğundan homojen bir doku oluşturur; ancak desen iplikleri, daha kalın olduğu için küçük açıklıklar meydana gelmektedir (Akpınarlı ve Çalışkan Çoban, 2021:298).

Dastar ve diğer dokumalarda yüzeyde kullanılan işleme çeşitleri, "Yanış Türleri" olarak adlandırılır ve şunlar gibi isimler alır: Sülük nakış, kilim nakış, çomak nakış, yılan nakış, sülük-çomak nakış, deve boynu, çengel nakış, topak nakış (Görsel 10 a, b, c, d, e). Bu motiflerin her birinin özel bir anlamı bulunmaktadır. Örneğin, Yılan nakışı kıskançlık ve nazara karşı korunmayı, sülük nakışı üzüntü, tasa ve derdi, kilim nakışı coşku, neşe ve canlılığı, çomak nakışı temizlik ve güzelliği simgelemektedir. Üzümlü dokumalarında nakışlar, kumaş dokuma esnasında gergin bir şekilde işlenerek kumaşın bütün yüzeyi kaplayacak şekilde eninde ve boyunda tekrar etmektedir. Dastarlar, başlangıçta sadece başörtüsü olarak kullanılırken günümüzde perdelerde, yatak örtülerinde ve giysilerde de kullanılmaktadır (Önlü, 2010:57-58).



Görsel 10. Üzümlü Dokuma Çeşitleri a: Çerkez, b: Ulama, c: Çomak, d: Yılan, e: Kilim.

3.4. Manisa'da Üretilen Kumaş

Son yıllarda da üretimi dikkat çeken bir diğer mekikli dokuma çeşidimiz de Manisa Son yıllarda da üretimi dikkat çeken bir diğer mekikli dokuma çeşidimiz de Manisa merkezde üretilen ipek-pamuk karışımı Manisa bezidir (Görsel 11 a, b, c).

3.4.1. Manisa Bezi

600 yılın üzerinde geçmişi olan Manisa bezi, atkı ve çözgü ipliği pamuk olan, eskiden çözgüsünde ipek ipliğın de kullanıldığı geleneksel dokumalarımızdandır. Osmanlı döneminde şehzade şehirlerinden biri olan Manisa'da dokunan, Manisa bezi olarak bilinen bu dokuma, ipek iplik ile pamuk iplik oranı hemen hemen eşit çözgü iplikleri ile dokunmuş, genellikle

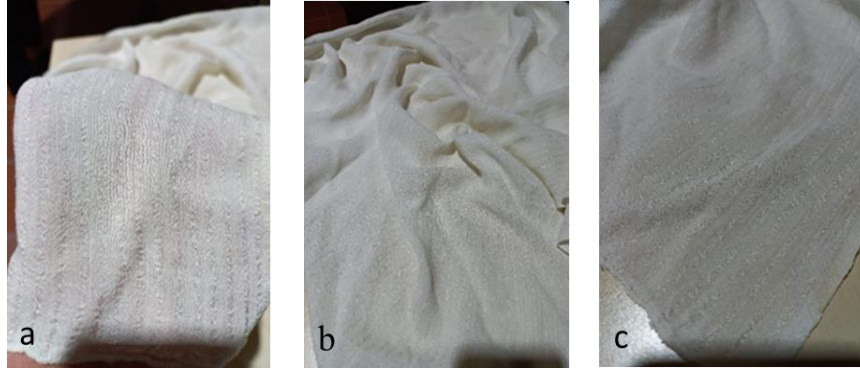
şehzadelerin iç giyimi için üretilmiş kumaşlardır. Manisa bezinin Osmanlı donanmasında yelken bezi olarak da kullanıldığı bilinmektedir. Yelken bezi olarak dokunan kumaşların atkısında ve çözüşünde sadece pamuk ipliği kullanılmıştır (Kavcı Özdemir, 2022:199-200).

16. yüzyılda dokunan pamuklu kumaşlar, sadece yerel ihtiyaçları karşılamakla kalmamış, aynı zamanda İstanbul başta olmak üzere ülkenin çeşitli bölgelerine gönderilmiş, bunun yanı sıra İzmir ve Foça limanlarından Avrupa'ya pazarlanmıştır. Osmanlı İmparatorluğu, Avrupa'nın pamuklu kumaşları ülke pazarlarında yayılmadan önce, Manisa kadısına fermanlar göndererek bölgedeki dokumacılara gömleklik kumaş ve yelken bezi siparişi vermiştir. Bölgedeki dokumacılar, Osmanlı İmparatorluğu için pamuklu kumaş dokuma işine 16. yüzyılda başlamış ve bu faaliyetlerini 19. yüzyılın başına kadar sürdürmüşlerdir (İnci ve Gök, 2022:719).

Makineleşme ile birlikte 1950'li yıllarda seri üretim başlayınca Manisa bezinin eski önemini yitirdiği görülmüş, üretim bitme noktasına gelmiştir. Özellikle 2000'li yıllarda bu dokumayı yapan dokumacı neredeyse kalmamıştır.

Ancak 2000'li yılların başında kurulan Tarihi Manisa Bezi Dokuma Kooperatifi (MABEZ) ile kursiyerlere dokuma öğretilmekte ve ekonomilerine katkı sağlanmaktadır. Geleneksel şekliyle ipek-pamuk karışımı ipliklerle dokunan Manisa bezi, kooperatif bünyesinde pamuk, ipek, pamuk-ipek karışımı iplikler dışında floş ipliklerle de dokunmaktadır. Bu dokumalar genellikle hediyelik peştamal, fular, şal gibi ürünlere dönüştürülmekte ve satılmaktadır (Kavcı Özdemir, 2022:200).

Manisa bezinin aslına uygun şekilde üretiminin sürdürülmesi için gerçekleşen en önemli girişim Manisa Büyükşehir Belediyesi desteği ile kurulan atölyede aslına uygun %60 ipek, %40 pamuk iplik olan Manisa bezi üretimleri her geçen yıl daha fazla ilgi görmektedir. Bu üretimlerin hammaddesi doğal olduğu için daha sağlıklı olup çeşitli giysilik ürünlerle kullanıma yönelik daha çok tercih edilmektedir.



. Görsel 11. a, b, c: Manisa Bezi.

4. Sonuç

Dokumalar, insanları dış etkilerden korumak ve örtünme ihtiyacı ile ortaya çıkmış zaman içerisinde çeşitli etkilerle ve toplumsal yapıdaki değişimlerle gelişerek günümüze kadar ulaşmıştır. Yerleşik ve göçebe toplumlarda el dokumaları halk sanatı olarak karşımıza çıkmıştır.

Bu çalışmada Osmanlı'dan günümüze kadar dokunmuş kumaşlar ve dokuma merkezleri araştırılmış, Ege Bölgesi'ndeki dokuma kültürümüzde önemli yeri olan kumaşlar kısaca tanıtılmış, buna ek olarak çalışmanın amacına yönelik Anadolu kültürümüzde önemli yeri olan, toplumsal yapımızı şekillendiren ve geleneksel halk sanatlarımızın çeşitliliğine dikkat çeken dokumaların ayırt edici özellikleri açıklanmıştır. Ege Bölgesi'ndeki dokuma merkezleri, el dokuma tezgâhları ve dokumaların teknik özellikleri en yalın şekliyle açıklanmaya çalışılmıştır.

Yapılan araştırmada görülüyor ki çoğu el dokuması kumaş yerini yarı otomatik ya da tam otomatik tezgâhlara bırakmış, bölgedeki dokumalar sanayileşmeye engel olamamıştır. Sayıları çok az da olsa bazı evlerde hala el tezgâhlarında dokuma yapılmaya devam etmektedir. Şüphesiz ki değişen dünya ve tükenen doğal kaynaklar olduğu sürece dokumalarda alternatif hammadde arayışları, kullanım alanları, üretim miktarı ve üretim şekli değişecektir. Ancak her ne olursa olsun dokumanın karakteristik yapısı, dokuma tekniği, tarak numarası, tezgâh yapısı, dokuma örgüsü gibi o dokumanın temel özelliklerini yansıtan unsurlar göz ardı edilmemelidir. Bölgedeki yöresel kumaşların eski değerinin geri gelebilmesi için tanıtımların çoğaltılması, belediye ya da halk eğitim kurslarının artırılması gerekmektedir. Ancak gelecek kuşakların özellikle kendi kültürünün devamlılığı için, yöre dokumalarını doğru öğrenmesi sağlanmalıdır.

Orijinaline en yakın şekliyle dokumaların teknik, motif, desen, boyut, kullanım alanı, renk, iplik (hammadde) özelliği vb. birebir görülmeli, öğrenmelidir. Ondan sonra da günümüzde farklı kullanım alanları, boyut, teknik ve iplik özellikleri ile üretimler yapılmalıdır. Böylelikle dokumalar pek çok açıdan değişim yaşarken diğer taraftan da o yöre dokumalarının aslını da koruması sağlanmalıdır. Dolayısı ile gelecek kuşaklar kendi kültürünü doğru tanıyarak özümsemeli, üretmeli, yaşatmalı ve yeni fikirlere de açık olmalıdır. Böylelikle aslına uygun üretimin dışında, yeni üretim ve kullanım alanların da ortaya çıkmış olacaktır. Bu çalışma kapsamında ele aldığımız dokumaların Anadolu el dokumaları içerisinde önemli bir yeri olduğunu unutmamak gerekir. Teknolojinin ilerlediği her geçen gün ülkemizdeki tüm bölgelerde olduğu gibi ege bölgesinde de üretilen el dokumalarının unutulmadan geliştirilmesine ve tanıtılmasına dikkat edilmelidir (Öztürk ve Öztürk, 2019:1049). Son olarak el emeği ile üretimin değerini anlayarak ve yaşatarak topluma göstermek gereklidir. Bu düşünceden yola çıkarak kendi kültürel değerlerine sahip çıkmış ve hak ettiği ilgiyi kendi kültür mirası olan bu yöresel dokumalara yeniden kazandırmak bizlerin görevi olmalıdır.

Kaynakça

Akpınarlı, H.F. ve Arslan, P. (2017). "Dokumacılığın Yerel Kalkınma Projeleri ile Yaşatılması Örneği; Üzümlü Dastar Dokumaları", *IX. Uluslararası Türk Sanatı, Tarihi ve Folkloru Kongresi/ Sanat Etkinlikleri*, İzmir.

Akpınarlı, H.F. ve Çalışkan Çoban, M.G. (2021). "Kumaş Dokumacılığının Anadolu'daki Coğrafi Dağılımı", *İdil Dergisi*, Sayı 78, s.285-303.

Aslanapa, O. (1993). *Türk Sanatı El Kitabı*. Anka Ofset A.Ş., İstanbul.

Atıcı Ateşok, E. (2005). *Babadağ Dokumacılığı ve İlçede Üretilen Düz Dokumaların Bazı Özellikleri*, (Yüksek Lisans Tezi), Ankara: Ankara Üniversitesi Fen Bilimleri Enstitüsü, Ev Ekonomisi Anabilim Dalı, El Sanatları Bilim Dalı.

Başaran, F.N. (2018). "Anadolu Geleneksel Bez Dokumacılığında Bazı Örnekler ve Günümüzdeki Durumu", *Arış Halı, Dokuma ve İşleme Sanatları Dergisi*, s.14-25.

Çürük, G. (2017). "Yeşil Üzümlü Beldesinde Geleneksel Dastar Dokumacılığı", *Milli Folklor*, Yıl 29, Sayı 115.

Demiriz, Y. (1982). "Anadolu Türk Sanatında Süsleme ve Küçük Sanatlar", *Görsel Anadolu Uygarlıkları Ansiklopedisi*, İstanbul, Cilt 5.

Genç, İ. (1997). *Türk Halk Oyunlarında Dokumacılık ve Yeşilyurt Dokumacılığı*, (Yüksek Lisans Tezi), İstanbul: İstanbul Teknik Üniversitesi Sosyal Bilimler Enstitüsü.

Gürsu, N. (1988). *Türk Dokumacılık Sanatı Çağlar Boyu Desenler*. Redhouse Yayınevi, İstanbul.
İnci İ. ve Gök S. (2022). "Osmanlı'nın Son Dönemlerinde Manisa'da Sanayi ve Zanaatlara Dayalı Üretim", *Manas Sosyal Araştırmalar Dergisi*, Cilt 11, Sayı 2.

Kavcı Özdemir, E. (2008). "İki Ustanın Anlatımıyla Kızılcaölük Geleneksel Dokumalarının Dünü-Bugünü", *Denizli, Kızılcaölük Geleneksel Dokumalar Sempozyumu*.

Kavcı Özdemir, E. (2012). "Tekstilde Endüstrileşmenin Yöresel Dokuma Kumaş Üretimine Etkileri: Denizli (Buldan- Tavas)", *1. Uluslararası Moda ve Tekstil Tasarımı Sempozyumu*.

Kavcı Özdemir, E. (2018). "Denizli Bölgesi El Dokumacılığına Genel Bakış ve Bir Örnek Dokuma: Nikfer Bezi", *Sosyal Bilimler Dergisi*, Yıl 5, Sayı 25, s.166-178.

Kavcı Özdemir, E. (2022). "Manisa Bezi ve Günümüzdeki Durumu Üzerine Bir Araştırma", *Sosyal Bilimler Dergisi*, Yıl 9, Sayı 61, s.197-210.

Kavcı Özdemir, E. (2022). "Tire- Beledi Dokumasının Dünü- Bugünü-Yarını", *Aydın Uğurlu ve Geleneksel Sanatlar Özel Sayısı*, s.114-134.

Mammadova, A. (2004). *Anadolu' daki Dokuma Tekniklerinin 20. Yüzyıl Çağdaş Sanat Örneklerinde Uygulanması*, (Yüksek Lisans Tezi), İstanbul: Mimar Sinan Güzel Sanatlar Üniversitesi, Sosyal Bilimler Enstitüsü.

Önlü, N. (2010). "Ege Bölgesi' nde Kaybolmaya Yüz Tutmuş El Dokumaları ve Değişim Süreci", *Motif Akademi Halkbilimi Dergisi*, Yıl 3, Sayı 5, s.133-149.

Önlü, N. (2010). "Ege Bölgesi El Dokuma Kaynakları", *Sanat Dergisi*, Yıl 0, Sayı 17, s.47-60.

Özdemir Uysal, B. ve Aykaç Atalayer, G. (2017). "Tekstilde Malzemenin Işıkla İlişkisi Üzerine Deneysel Bir Yaklaşım: '7 Kumaş, 7 Yüz, 14 el ile Anadolu'ya Dokunmak'", *Yedi Sanat, Tasarım ve Bilim Dergisi*, Sayı 17, s.77-86.

Öztürk, G. ve Öztürk, İ. (2019). "Taraklı Bez Dokumacılığı ve Günümüzdeki Durumuna Yönelik Bazı Tespitler", *Journal of Social And Humanities Sciences Research (JSHSR)- Uluslararası Sosyal ve Beşeri Bilimler Araştırma Dergisi*, Vol:6, Issue:36, pp: 1041-1050.

Öztürk, G. (2021). "Sakarya Kaynarca Çevre Dokumalarının Desen ve Teknik Açından İncelenmesi", *Antalya: 4.Uluslararası Akdeniz'de Güzel Sanatlar Sempozyumu ve Kültür Sanat Etkinlikleri*, ss. 112-123.

Salman, F. (2004). "Türk Kumaş Sanatında Görülen Geleneksel Kumaş Çeşitlerimiz", *Sanat Dergisi: Atatürk Üniversitesi Güzel Sanatlar Fakültesi*, Yıl 0, Sayı 6, s.13-42.

Sezgin, Ş. (1994). "Yeşilyurt Dokumaları", *Tekstil ve Mühendis*, Sayı 8, s.45-46.

Yaşar, N.ve Önlü, N. (2022). "İzmir' in Gelecek Kuşaklara Mirası Ödemiş İpeklileri ve Tire Beledi Dokumalarının Son Durumu", *Yedi Sanat, Tasarım ve Bilim Dergisi*, İzmir Özel Sayısı, s.111-122.

Yıldız, D.(2021). *Geleneksel Türk El Dokumalarının Giysi Modasına Etkisi Üzerine Bir Örnek: Tekirdağ El Dokumaları ve Kumaş Yüzey Önerileri* (Sanatta Yeterlik Tezi), İstanbul: Haliç Üniversitesi Lisans Eğitim Enstitüsü.

Görsel Kaynaklar

Görsel 1. "Türkiye Dokuma Atlası, Anadolu'nun Miras Kumaşları", Kolektif Yayınevi, İstanbul, 2021, 36, 47, 62, 4.

Görsel 2. "Türkiye Dokuma Atlası, Anadolu'nun Miras Kumaşları", Kolektif Yayınevi, İstanbul, 2021, 29, 83, 142, 90, 174, 140, 156, 159, 102, 177, 136, 181.

Görsel 3. Yaşar N., Önlü N. (2022). "İzmir' in Gelecek Kuşaklara Mirası Ödemiş İpeklileri ve Tire Beledi Dokumalarının Son Durumu", *Yedi Sanat, Tasarım ve Bilim Dergisi*, İzmir Özel Sayısı, İzmir, s.113.

Görsel 4. Kavcı Özdemir, E. (2022). "Tire- Beledi Dokumasının Dünü- Bugünü-Yarını", Aydın Uğurlu ve Geleneksel Sanatlar Özel Sayısı, s.118,119.

Görsel 5. Özdemir Uysal, B., Aykaç Atalayer, G. (2017). "Tekstilde Malzemenin Işıklı İlişkisi Üzerine Deneysel Bir Yaklaşım: '7 Kumaş, 7 Yüz, 14 el ile Anadolu'ya Dokunmak'", *Yedi Sanat, Tasarım ve Bilim Dergisi*, Sayı 17, s.79.

Görsel 6. Önlü, N. (2010). "Ege Bölgesi El Dokuma Kaynakları", *Sanat Dergisi*, Yıl 0, Sayı 17, s.55, Tuğçe Şen, İzmir, Ekim 2022.

Görsel 7. Tuğçe Şen, İzmir, Mayıs 2023.

Görsel 8: Atıcı Ateşok, E. (2005). "Babadağ Dokumacılığı ve İlçede Üretilen Düz Dokumaların Bazı Özellikleri". (Yüksek Lisans Tezi). Ankara: Ankara Üniversitesi Fen Bilimleri Enstitüsü, Ev Ekonomisi Anabilim Dalı, El Sanatları Bilim Dalı, s.78.

Görsel 9: Sezgin, Ş. (1994). "Yeşilyurt Dokumaları", *Tekstil ve Mühendis*, Sayı 8, s.42.

Görsel 10: Akpınarlı, H.F, Arslan, P. (2017). “Dokumacılığın Yerel Kalkınma Projeleri İle Yaşatılması Örneği; Üzümlü Dastar Dokumaları”, IX. Uluslararası Türk Sanatı, Tarihi ve Folkloru Kongresi/ Sanat Etkinlikleri, İzmir, s.20.

Görsel 11: Esra Kavcı Özdemir, Nisan 2022.