

Kentsel Peyzaj İçinde Mezarlıklar Ve Peyzaj Mimarlığı Açısından İncelenmesi; Nevşehir Örneği

Esra ÖZHANCI* Meliha AKLIBAŞINDA

Nevşehir Hacı Bektaş Veli Üniversitesi, Mühendislik-Mimarlık Fakültesi, Peyzaj Mimarlığı Bölümü
50300, Nevşehir

(*Sorumlu yazar e-mail: eozhanci@nevsehir.edu.tr)

Geliş Tarihi :20.04.2017

Kabul Tarihi :30.06.2017

ÖZET : Her yaşam bir başlangıca sahip ve sona mahkum iken, mezarlıklar insanlık açısından yüksek bir değer ifade etmektedir ve edecektir. Farklı toplumların, çevrelerin ve yörelerin, farklı defin ve mezarlık gelenekleri vardır ve buna paralel olarak mezarlık düzenleme şekilleri farklılık göstermektedir. Mezarlıklar toplumların kültürlerinin bir yansıması oldukları kadar, kentsel peyzajın önemli bir parçasıdır. Dinamik bir peyzaj olması sebebiyle, kurulumdan itibaren doğru öngörülerde bulunulmalı, uzun vadede bu alanların alacakları son şekil ve kapasite çok iyi analiz edilmelidir. Bu çalışmada; Türk kültüründe mezarlıkların oluşumu, açık yeşil alan sistemleri içerisinde önemi açıklanarak literatür araştırmalarıyla mezarlık planlama ve tasarım ilkeleri ortaya konmuştur. Bu çerçevede Nevşehir kent mezarlıklarının (Taşlıbel-Kaldırım) mevcut durumları analiz edilmiş; mekânsal ve tasarımsal özellikleri incelenmiş; değerlendirme ve önerilerde bulunulmuştur.

Anahtar kelimeler: Kültürel peyzaj, mezarlık, Nevşehir, tasarım.

Cemeteries In Urban Landscapes and Investigation On Landscape Architecture; Sample of Nevşehir

ABSTRACT : While every life has a beginning and is condemned to the end, cemeteries represent a high value in terms of humanity and will. Different societies, environments and regions have different burial and cemetery traditions, cemetery arrangements. Cemeteries are an important part of the urban landscape as much as they are a reflection of the cultures of the communities. Because it is a dynamic landscape, the cemeteries should be correctly predicted from the installation, and the final shape and capacity of these areas should be analyzed very well in the long-term. The formation of cemeteries and open green space systems in Turkish culture have been explained, literature researches have been made and cemetery planning and design principles have been put forward. In this context; the present conditions of the Nevşehir city cemeteries (Taşlıbel-Kaldırım) were analyzed, their spatial and design features were examined, and evaluations and suggestions were made.

Keywords: Cultural landscape, cemetery, Nevşehir, design.

GİRİŞ

Yaşamın başlangıcından bu yana mezar/mezarlık kavramları, insan hayatının bir parçası olmuştur. Açık yeşil alan olgusunun ortaya konduğu en eski ve köklü kültürel peyzajlardır. En küçük yerleşim biriminden (köy), en büyük yerleşim birimine(kent) kadar, insanın yaşamını sürdürdüğü her alanda kaybettikleri için oluşturduğu bir mezarlık yerini almıştır. Kimi zaman bir köyün en yüksek tepesinde yerini alırken, kimi zaman kentin yeşil dokusunun bir parçası olarak kendini gösteren bir nirengi noktası olmuştur.

Mezar ve mezarlıklar toplumdan topluma, kültürel yapıya göre farklılıklar sergileyen yapılarıdır. Toplumların farklı defin ve merasim şekillerinin olması, farklı mezar ve mezarlıkların şekillenmesi sonucunu ortaya çıkarmıştır. Tüm bunların temelinde ise dini inançlar yatmaktadır. Her dinin kendine özgü öğretileri olması, insanları da bu yönde işlemler yapmaya ve mezarlıklara da bu temelde bir organizasyon getirmeye yönlendirmiştir.

Türk-İslam kültüründe; mezarlık ziyaretinin, definin belli bir düzeni vardır ve bütün ritüeller önce inanışlar sonra yöreye özgü gelenekler doğrultusunda

yerine getirilir. Mezarlıklar öncelikle çok saygı duyulan, değer verilen mekanlar olarak görülmüştür.

Türk kültüründe mezarlıklar

Türklerde mezarlık kültürü; değişik karakterler göstermiştir. Bunun en önemli nedeni de farklı zamanlardaki kültür ve dinsel inanışın etkisi olmuştur. Dolayısıyla Türk mezar Kültürü İslam öncesi ve İslam sonrası olmak üzere iki başlık altında incelenebilir (Özarslan, 2007).

Tarihçilerin belirttiğine göre İslam öncesi Türk uygarlıkları Hun Türkler, Kök Türkler ve Uygur Türkleridir. Mezarlık kültürlerinde Şaman, Upaniş, Budist ve Hindu doktrinlerinden etkilenmişlerdir (Özarslan, 2007). Türkler tarafından kullanılan ilk bilinen mezar yapısı Kurgandır. Daha sonra değişik türde mezar ve mezar taşları kullanılmıştır.

Göktürkler balbal adı verilen çeşitli taşları mezarların çevresine dizerlerdi. Bu taşlar yazıt gibi ölen insanların sayısını belirtiyorlardı. Hiç kuskusuz en ünlüleri Tonyukuk (M.Ö.720), Kül-Tegin (M.Ö.731) ve Bilge Han'a ait Orhun Kitabeleri olarak da bilinen bengütaşır (Şeker, 1999).

Uygurlar Budizmi kabul etmişlerdi, fakat Göktürkler ve Kırgızlar'ın yaptığı gibi ölülerini tepe gibi yerlere gömerlerdi. Ölüler höyük altındaki çukurlara gömülürlerdi. Başlar ise doğu veya kuzeye doğru yerleştirilirdi (Saraçoğlu,1950).

Türklerin mezar geleneğindeki en önemli aşama, İslamiyet'in kabulü ile kendini gösterir (Tunçel, 2004:268). Karahanlı Türkler, Müslümanlığı kabul etmiş olan ilk Türklerdir. Sonradan diğer Türkler, onuncu asırda yaygınca İslamiyeti kabul etmişlerdi. Bununla birlikte muazzam mezarlıklar yapma âdeti İslamiyet'ten sonra da kaybolmamıştır. Hatta, değişik biçim ve uygulamalarda, bugüne kadar ayakta kalmıştır (Yazar,1999).

Mezarlık alanının konumlandırılmasında alanın topoğrafik yapısına göre doğu veya kuzeye doğru yönlendirme yapılabilmesine karşın, genellikle Türk mezarlarında kesin bir yönlendirme bulunmamaktadır. İslamiyet'ten sonra esas adaptasyonlar mezarın yönlendirilmesi, beden yerleştirme ve defnetme metotları, mezar anma töreni, mezarın kendisi ve yeriyle ilgili olarak yapılmıştır. Müslüman Türkler İslamiyet'in öngördüğü şekilde tek bir gömme metodu (genellikle tabutsuz) kabul etmişlerdir (Özarslan, 2007).

Dünden bugüne mezarlık alanları, Türk toplumunda toplumsal açıdan değer verilen alanlar olmuştur. Verilen bu değer sonucunda mezarlıklar, zarar görmesinden kaçınılan, değişim ve dönüşümlerin imtina ile gerçekleştirildiği, yanında var olacak rezerv alanlardır. Duyulan saygının gereği mezarlıklardan tek bir bitki dahi koparılmaz olması, bu değerli yeşil alanların sürdürülebilirlik kabiliyetini artırmaktadır. Bu özelliğinden dolayı bozulmamış kentsel vejetasyon alanları dendiğinde mezarlıklar akla gelmektedir.

Yeşil alan sistemi açısından mezarlıklar

Mezarlıklar, kentin fiziki yapısındaki estetik ve fonksiyonel özellikleri nedeniyle önemle ele alınması gereken açık-yeşil alanlardır. Ülkemizde özellikle son yıllarda yaşanan kentsel mekanlardaki açık-yeşil alan sıkıntısı mezarlıkların güncelleşmesine yol

açmıştır. Daha önce bu konuda yapılan çalışmalara pek rastlanamazken, günümüzde mezarlıklar planlanması gereken alanlar olarak karşımıza çıkmaktadır (Güçlü vd., 1996).

Türkiye'de kentleşmede yapılaşmanın öncelikli olarak düşünülmesi, kent yaşamında çevre ve yeşil alan planlamasını bir sorun haline getirmiştir. Yeşil alanlar hızla tükenirken, mezarlıklar diğer yeşil alanlara kıyasla işlevleri ve kutsallıkları ile dokunulmaz alanlardır. Bu durum, bunların kalıcı yeşil alan olmasının bir ölçüde garantisi anlamına gelir (Sarı ve Koçak, 2005).

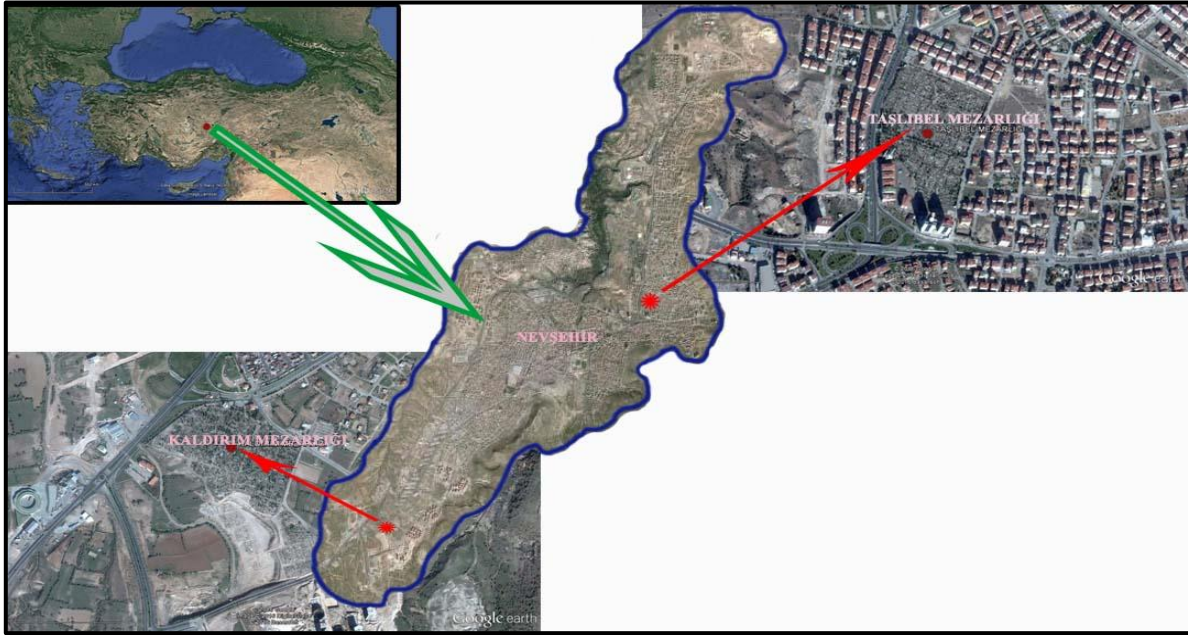
Etkin bir mezarlık alanının kullanım ve düzenlenmesinin planlanmasında mezarlık sahalarında bulunması gereken otopark, idare, doktor, dini personel için hizmet binaları ve çiçekçi, demirci, taşçı gibi kullanımlar için ayrılmış alanlar ile ziyaretçilerin temel ihtiyaçlarının karşılanması açısından öncelikle bir meydanın planlanması önemli bir konudur. Bunun dışında mezarlıklarda birden fazla giriş, ziyaretçi yolları, uyarıcı ve tanıtıcı levhalar, su yüzeyleri, çim alanlar, banklar ve çöp kutuları gibi donatı elamanları ile oturma ve dinlenme köşelerine yer verilmelidir (Odabaş, 1994). Ayrıca mezarlık boyutları, mezarlık arası mesafeler, mezar taşları mezarlık alanlarının tasarımında estetik açıdan da ele alınması gerekli başlıklardır.

Bu çalışmada; kentsel açık yeşil alan sistemi içerisinde önemli bir yer tutan mezarlıkların, Nevşehir kent mezarlıkları örneğinde mevcut durumlarının analiz edilmesi amaçlanmış, mekânsal ve tasarımsal özellikleri açısından incelenmiş, değerlendirme ve önerilerde bulunulmuştur.

MATERYAL VE YÖNTEM

Materyal

Çalışmanın materyalini, Nevşehir kenti merkezinde yer alan şehir mezarlıkları oluşturmaktadır. Bu mezarlıklar; biri kentin merkezinde konumlanmış olan Taşlıbel Mezarlığı, diğeri kentin güneybatı çıkışında yer alan Kaldırım Mezarlığıdır (Şekil 1).



Şekil 1. Kent mezarlıklarının coğrafi konumu

Yöntem

Mezarlıklarla ilgili yasa ve yönetmelikler incelenmiş, konu ile ilgili literatür taranmıştır. Mezarlıkların durumu yerinde incelenmiş, gözlem ve görüşmeler yapılmıştır. Veri toplama, analiz ve senteze dayalı bir metot uygulanmıştır. Mezarlıklar mekânsal özellikleri ve tasarım ilkeleri (planlama, konum, topoğrafya, erişim, ulaşım sirkülasyonu, donatılar, plantasyon, hizmet birimleri, otopark) açısından değerlendirilmiştir. Mevcut durum ortaya konarak, öneri ve değerlendirmelerde bulunulmuştur.

BULGULAR

Mezarlık planlamasına yönelik mevzuatın son durumu

19.01.2010 tarih ve 27467 sayılı resmi gazetede yayımlanan “Mezarlık Yerlerinin İnşaatı ile Cenaze Nakil ve Defin İşlemleri Hakkında Yönetmelik” ile cenaze işlemleri ile ilgili birçok başlığa açıklama getirilmiştir. Ayrıca mezarlık yerinin seçimi, mezarlık yeri seçimi komisyonu, mezarlıkların su kaynaklarına mesafesi, mezarlıkların mülkiyeti, mezarlık alanları tesis etmek, mezarlıkların genişliği, mezarlıkların iç planı gibi planlamaya yönelik başlıklara da yer verilmiştir.

Yeni kurulacak mezarlık alanlarının mezarlık olarak kullanımının uygun olup olmadığına, su kaynaklarına, yerleşim yerine ve insanların iskanına mahsus meskenlere mesafesine, hakim rüzgarın yönü, bölgenin coğrafi, jeolojik, meteorolojik şartları, arazi ve ulaşım imkanları gibi şartlar da göz önüne

alınarak Mezarlık Yeri Seçimi Komisyonunun hazırlayacağı rapora göre il veya ilçe umumi hıfzıssıhha kurullarınca karar verilir. Mezarlık alanının tesisi ve gerekli her türlü bakım, onarım ve temizliğinin yapılması ise büyükşehirlerde büyükşehir belediyelerince, diğer yerlerde belediyeler ve köy muhtarlıklarınca sağlanır. Yönetmeliğin ilkesel başlıkları doğru ise de, planlama ve tasarıma ilişkin kesin ifadeler yer verilmediğinden mezarlıkların oluşumunda da farklılıklar meydana gelmektedir.

Mezarlık planlama ve tasarım ilkeleri

Mezarlıkların planlanmasında tasarım ilkeleri ve yer seçimi kriterleri açısından standartlar dikkate alınmalıdır:

Alan Büyüklüğü: Çok net bir formül olmamakla birlikte Sağlık Bakanlığının 2010 tarihli yönetmeliğine göre mezarlık olarak belirlenecek alanın asgari genişliği; “Mezarlık alanı = (o beldenin senelik en az ölüm miktarı x toprağın cesetleri tam olarak ayrıştırma müddeti (yıl) x 3.50 m²) + yollar için ayrılan alan + aile mezarlıkları için ayrılan alan + mezarlık içinde yapılacak tesisler için ayrılan alan” hesaplamasıyla bulunur.

Kent için gerekli mezarlık alanı büyüklüğü; kent nüfus artış hızı ve ölüm oranı ile birim mezar alanı genişliği dikkate alınarak saptanmalıdır. Buna göre, kentin 20-25 yıl sonraki nüfus projeksiyonu ve olası ölüm sayısının ne olacağı hesap edilmelidir (Uslu 1997: Özkardaş, 2010). Neufert(1979)’a göre ise; kişi başına düşen mezarlık alanının 7 m²

olmalıdır (Güçlü vd., 1996). Özkardaş (2010) ise genel alanı 9 m² olarak ifade etmiştir.

Yer seçimi: Mezarlık sahası; bataklık, su birikintileri ile yeraltı suyundan mümkün olduğu kadar uzak olmalıdır. Mezarlıklar içme sularını kirletebileceğinden, mezarlıkta yeraltı su seviyesinin kazısı yapılmış mezarın kazı zemininden itibaren asgari 1 – 1,5 m aşağıda olmalıdır (Özkardaş, 2010). Mezarlıklar, insanların içme ve kullanma suyunun temini amacıyla yapılmış kuyu, göl, gölet, baraj gibi su kaynaklarından arazinin meyil durumu, mezarlığın kapasitesi ve toprağın yapısına göre, killi topraklarda en az 150 metre, kumlu topraklarda ise en az 250 metre mesafede kurulabilir. İçme ve kullanma suyu temin edilen havzaların, 31/12/2004 tarihli ve 25687 sayılı Su Kirliliği Kontrol Yönetmeliğinin 17 ve 18 inci maddelerinde belirtilen mutlak ve kısa mesafeli koruma alanlarında mezarlık yapılamaz (Anonim, 2010). Çok düz veya çok eğimli alanlar mezarlıklar için uygun olmadığından, Uslu (1997)'e göre; eğimi %15' in üzerinde alanlar mezarlık yeri olarak seçilmemelidir. Böyle alanlarda su yüzeyi ve oturma alanlarına yer verilmelidir.

Rüzgar yönü açısından ise; yönetmelikle mezarlığın yerinin, rüzgarın şehri terk ettiği yönde konumlanması önerilmiştir.

Toprak ve jeolojik yapı: Cesedin çürüyüp toprağa karışmasının kolaylığı açısından mezarlık yerinin jeolojik yapısı çok önemlidir. Çok gevşek zeminli, çok sert ve kayalık araziler mezarlık için uygun değildir. Mezar yerlerinin kolay kazınabilmesi ve suyu geçiren bir toprak yapısına sahip olmaları gerekir. Toprak zeminler, silt-kum-kil-çakıl karışımı alüvyon zeminler mezarlık alanlar için en uygun zeminlerdir (Uslu, 1997; Özkardaş, 2010)

Erişim: Mezarlıklar, ulaşımı kolay, toplu taşıma imkanı sağlanan ve mesken alanlarına yakın yerlerde kurulmalıdır. Özellikle büyük şehirlerde ulaşım kolaylığı mezar yerinin değerini artıran bir faktördür.

Ulaşım sirkülasyonu: Mezarlık içerisinde ana ulaşım aksı ve ara yollar yer almaktadır. Yol genişlikleri, dolaşımın rahat sağlanması, cenaze aracının manevra yapmasına imkan verilmesi, yoğunluğa mahal verilmemesi açısından ele alınmalıdır. Mezarlığın büyüklüğüne göre, kapıdan itibaren geniş bir yol bulunur, kapıdan itibaren mezarlık duvarının iç tarafını dolaşacak bir yol bırakılır. Uygun yerlerde, yeterli genişlikte, bir veya fazla meydanlar açılır. Mezarlık içerisinde açılacak en geniş yol cenaze arabası ve kamyonlarının serbestçe girip manevra yapmasına müsait olacak genişlikte yapılır (Anonim, 2010).

Donatılar: Mezarlıklar içerisinde özellikle çeşme, çöp, oturma elemanı, aydınlatma ve tabela gibi donatılara ihtiyacı karşılayacak düzeyde yer verilmelidir.

Plantasyon: Uslu (1997)'e göre; mezarlıklarda nem isteği az, yavaş gelişim gösteren, yayvan köklü olmayan, kazık ya da yürek köklü, mezarları kapatabileceğinden yerden itibaren dallanma göstermeyen, kompakt gövdeli olmayan, dağınık büyüme şekline sahip, budama ve şekil verilmeye elverişli olan, fazla yayılıcı olmayan bitkiler tercih edilmelidir.

Mezarlık toprağında defin sonrası toprakta oluşan amonyak gaz halinde buharlaşır ve havaya geçer. Bu havayı teneffüs edenler, bazı olumsuz etkilere maruz kalırlar. Bu da halsizlik, unutkanlık gibi olumsuz belirtilerle kendini gösterir. Çayır otları ile çam, ardıç, göknar, sedir ve servi gibi iğne yapraklı ağaçlar amonyum seven bitkiler grubundan olup topraktaki amonyağı temizleyerek kendi yapılarına alırlar ve amino asit, protein gibi azotlu organik maddelerin sentezinde kullanırlar. Bu nedenlerle mezarlıklar otlu bırakılmalı ve iğne yapraklı bitkiler mezarlıklarda kullanılmalıdır (Özkardaş, 2010).

Hizmet birimleri: Mezarlıklarda defin, kayıt, ziyaretçilere bilgi verme vb. hizmetlerin sağlanacağı hizmet binaları bulunmalıdır. Ayrıca cami veya mescit, gasilhane, taziye alanı, lavabo gibi birimlere de yer verilmelidir.

Otopark: Mezarlıklarda yürüyüş mesafesinde, bayram vb. özel günlerde oluşacak yoğunluğu kaldıracak sayıda otoparklara yer verilmelidir. Tasarımda, otopark ölçüleri genel standartlara uygun olmalıdır.

Nevşehir kenti mezarlıklarının mekânsal özellikleri ve tasarım ilkeleri açısından değerlendirilmesi

Günümüzde Taşlıbel Mezarlığı, defin kapasitesini doldurmuş bir mezarlık olarak varlığını sürdürmektedir. Zaman içinde çevresinde yapılaşmanın artması, mezarlığın tesis edildiği alan itibariyle gelişme yönünün mevcut olmaması buna neden olmuş, mezarlık alanı kentsel yapıların, kullanımların ve yolların ortasında sıkışmıştır.

Daha yeni bir kamusal açık yeşil alan olan Kaldırım Mezarlığı, kent çıkışında Acıgöl yolu üzerinde yer almaktadır. Mezarlık konumu itibariyle gelişime müsaittir, nitekim güneyinde yeni bir ada ile büyütme çalışmaları devam etmektedir.

• Planlama

İki büyük mezarlığı bulunan Nevşehir kentinde, ülkemizde birçok kentsel alanda olduğu gibi mezarlıklarda da uzun vadeli planlamalar yapılmamış, mezarlıkların zaman içinde alacağı şekil ve taşıma kapasitesi göz ardı edilmiştir. Oysa kentsel açık yeşil alan sisteminin en önemli parçalarından biri olan ve gelişim ve değişim hızıyla yüksek dinamizm özelliği gösteren bu değerli peyzajlar,

önemli bir çevresel değer ifade etmektedir. Kurulumda yeterli alan bırakılmaması, gelişme yönünün dikkate alınmaması önemli sorunlar olarak gözlemlenmektedir.

Güzelyurt mahallesinde yer alan Taşlıbel Mezarlığı 83 ha büyüklüğündedir. Mehmet Akif Ersoy mahallesinde yer alan Kaldırım Mezarlığı ise 170 ha büyüklüğündedir (Şekil 2).



Şekil 2. Taşlıbel mezarlığı planı (solda), Kaldırım mezarlığı planı (sağda)

İki mezarlıkta da cami ve ona bağlı kullanımlar, önemli bir referans nokta olarak ortaya çıkmaktadır. Kaldırım mezarlığı girişinde yer alan H. Hamdi Tüfekçi camisinde, geniş bir avlu üzerinde çeşitli kullanımlara yer verilirken, Taşlıbel mezarlığında H. Rasim Uzer camisi mezarlık girişi paralelinde yüksek

bir konumda yer almış, nispeten daha küçük bir avlu düzenlemesi gerçekleştirilmiştir. Bu camide avlu etkisi kısıtlanmış, mezarlık parselleri arkasında kalmıştır (Şekil 3). Ayrıca Nevşehir Mezarlıklar Müdürlüğü de kaldırım mezarlığı girişinde yer almaktadır.



Şekil 3. Her iki mezarlıkta da cami ve ona bağlı kullanımlar bulunmaktadır.

- **Konum**

1180m yüksekliğe kurulu Taşlıbel Mezarlığının, Türk mezarlık geleneğinde olduğu gibi kentin dışında kalması düşünülmüştür. Ancak kentsel gelişme aksi yönde ortaya çıkmış, mezarlık kentin ortasında sıkışmıştır (Şekil 4). Küçük ölçekli bir kent olan Nevşehir kentinde, Taşlıbel mezarlığı bugün için bir

nirengi noktası özelliği sergilemektedir. Taşlıbel mezarlığı kuzey-güney doğrultusunda uzanmaktadır. Ana giriş kapısı batı yakasında, D300 karayolu üzerinde yer almaktadır. Diğer iki giriş ise; tam aksi yönde biri ana girişe paralel, diğeri alt kotta Güzelyurt Mahallesi içinde, Mercan sokakta yer almaktadır.



Şekil 4. Taşlıbel mezarlıęı çevresel durumu

Nevşehir merkez rakımı 1224 m iken, Kaldırım mezarlıęı ise 1320 m yükseklikte, kentin güneyinde, yapılaşmanın büyük ölçüde azaldıęı bir alanda yer almaktadır. Bulunduęu çevreye hakim bir tepede bulunan mezarlık, günümüzde güneye doğru uzanarak gelişme göstermektedir. Ana giriş kapısı kuzey yakasında yer almakta, Nevşehir Şehitlięi ile

karşılıklı konumlanmaktadır. Bu girişte, Nevşehir mezarlıklar Müdürlüęü, İtfaiye, Cami ve Gasil hane yer almaktadır. Mezarlığın belirgin bir başka girişi yoktur, ancak güney yaka boyunca sınırlandırma yapılmamış, bu yakanın alt kotunda yer alan yeni kısım ise bugün için henüz tamamlanmamış ve sınırlandırılmamıştır (Şekil 5).



Şekil 5. Kaldırım mezarlıęı çevresel durumu

- **Topografya**

83 ha büyüklüğündeki Taşlıbel Mezarlığı, ağırlıklı olarak kuzey bakırlı olup, genellikle düz ve düze yakın, hafif eğimli yapıdadır. Eğimin arttığı noktalarda teraslar ile kademe verilmiş, merdivenler kullanılmıştır. Cami ve kullanımlarının bulunduğu bölge paralelinde eğim artarken, girişler ve alt kademede kalan bölüm düze yakındır. Şüphesiz bu tatlı eğim ve yumuşak kademeler bir mezarlık alanı için istenen bir durumdur. Nitekim defin alanlarının özelleşmesine, görüş açısı bulmasına imkan sağlamaktadır. Her ne kadar mezar dünyada sahip olunan bir mekan olmasa da, neredeyse bütün kültürlerde ve özellikle Türk kültüründe yüksek bir noktada, manzaraya hakim olması talep edilir ve tercih nedenidir. Kaldırım Mezarlığı ise 170 ha lik alanı ile, genellikle düz ve düze yakın yapıdadır. Ancak konumlandığı çevrenin yüksek bir noktasındadır, batısı ve güneyi manzaraya hakimdir. Mezarlık içinde belirgin eğimler ve kademeler mevcut değildir.

- **Erişim**

Taşlıbel Mezarlığı, kentin içerisinde bulunduğu konum itibariyle kolay ve hızlı ulaşım sağlanabilen bir mezarlıktır. Ancak Kaldırım Mezarlığı nispeten merkeze uzak bir konumda olması itibariyle ulaşım biraz daha uzun sürmektedir. Her iki mezarlığa da toplu taşıma araçlarıyla ulaşım mümkündür.

- **Ulaşım Sirkülasyonu**

Taşlıbel mezarlığı içinde ana giriş ve ona bağlanan ikincil giriş güzergahı ana güzergahtır. Bir de doğu yönünden gelen bir başka giriş güzergahı mevcuttur. Diğer yollar ise aksi yönden bu yollara dik bağlanmaktadır. Genel olarak yol sistemi kuvvetli bir yönlendirme sağlamaktadır. Ana giriş yolunda banklar ve çeşmeler mevcuttur. Bu yol üzerinde alle bitkilendirme yapılmıştır. Tali yollarda da alle tekniği kullanılmıştır. Mezarlık içinde kaldırıma yer verilmemiştir (Şekil 6).



Şekil 6. Taşlıbel mezarlığı ulaşım ağı oldukça net bir yapı sergilemektedir

Kaldırım Mezarlığı girişinde ise bir meydan yer almakta, dağılım bu noktadan gerçekleşmektedir. Girişte yol ikiye ayrılmakta, bu yollar mezarlığın doğusu ve batısından giriş sağlamaktadır. Mezarlık içi yolları daha çok kısa ve birbirine denk yollar olup, ana yol yön vurgusu zayıftır. Banklar ve çeşmeler yine varlığını sürdürürken, düzensiz alleler göze

çarpmaktadır. Kaldırım mevcut değildir, ancak bordür düzenlemesi ana girişlerden belli bir kısma kadar mevcuttur. Mezarlığın en ardında yer alan ve yeni mezarlık alanına bağlanan sınır ise bakımsızdır ve halen yapım halindedir, bu durum özellikle yollarda kendini göstermektedir (Şekil 7).



Şekil 7. Kaldırım mezarlıđında yolların durumu

• **Donatılar**

Mezarlıklarda zemin kaplaması olarak, özellikle ana arterlerde büyük ölçüde granit taşı ve kilit parke taşı kullanılmıřtır. Ayrıca parsel sahipleri, kendi alanlarında yer yer farklı döşemelerle zemin

kaplaması yapmıřlardır. Ancak özellikle Kaldırım Mezarlıđı iinde, ara yollarda tozlu, kendi haline bırakılmıř, döşemesiz zeminler halen mevcuttur (Şekil 8).



Şekil 8. Mezarlıklarda zeminlerin durumu

Mezarlıklar ierisinde çok sayıda eşme bulunması dikkat çekicidir. Hayrat olarak düzenlenen bu eşmeler, büyük ölçüde hayrata adını veren kişilerin mezarlıkları yakınında yer almaktadır. (Şekil 9).

Kaldırım Mezarlıđında kuşatma elemanı olarak tel örgü kullanılmıř, yer yer üzerine sarılıcı bitkiler sardırılmıřtır. Tařlıbel mezarlıđında ise kuzey duvarı tel örgü iken, diđer cephelerde çok yüksek olmayan beton–taş duvarlar kullanılmıřtır.



Şekil 9. Çok sayıda çeşme hayrat olarak mezarlıkların her yerinde gözlemlenebilir

Taşlıbel Mezarlığında her üç giriş kapısı da düzenlemiştir ve ana giriş kapısına daha fazla özen gösterilmiştir. Canlı ve cansız materyallerle giriş vurgulanmıştır. Kaldırım mezarlığında ise, geniş bir

ön avlu ile giriş düzenlemesine yer verilmiştir. Zeminde yer verilen ışıklandırılmış taş duvar düzenlemesi ile mezarlık adı tabelası tanzim edilmiştir (Şekil 10).



Şekil 10. Giriş kapısı düzenlemeleri

Her iki mezarlıkta da çöp kutuları ve oturma elemanları ana giriş alanı ve giriş yolu güzergâhında yer almakta, başka çöp kutusu kullanılmadığı gözlemlenmektedir. Bunun dışında oturma elemanları az sayıda piknik ünitesi şeklinde parseller arasında ve bir de cami avlularında görülmektedir.

Mezarlık parsellerinde çok çeşitli düzenlemeler ve kullanımlar mevcut olup, tek tip bir oluşumdan

söz etmek imkansızdır. Kuşatma elemanları malzemesi ve yüksekliği, mezar taşları ve düzenlemeleri, zemin döşemeleri, yer yer gözlemlenen üst örtü elemanları, kapı düzenlemeleri ve farklı tarzda aile adı levhaları ile her iki mezarlıkta görsel bir kargaşa mevcuttur (Şekil 11).



Şekil 11. Mezarlıkların çok renkli donatı durumu

• **Plantasyon**

Her iki mezarlıkta da herdem yeşil ve yaprağını döken ağaç, ağaçcık, çalı, sarılıcı ve tirmanıcı bitkilerle mevsimlik çiçeklerin gözlenmesi mümkün olmuştur. Mezarlık girişlerinde yapılan bitkisel tasarımlar estetik açıdan büyük katkı sağlarken, mezarlık yol güzergahları kenarlarında da adalar içerisinde de çok sayıda bitkiye yer verilmiştir. Mezarlık içerisindeki ana ulaşım arterlerinin kenarlarında alle olarak dikilmiş ağaçlarla yönlendirme yapılırken parsellerde mezar sahiplerinin diktiği yoğun ve karışık bir bitkilendirme dikkati çekmektedir.

Oldukça geniş bir yelpazede ortaya çıkan tasarımlarda, dar bir alanda yer verilebilecek çok sayıda ağaçlı alanlardan saksılar içinde yer verilen çok sayıda bitkiye, tamamen çıplak toprak parsellerden adeta bir kentsel alan kadar zemin döşemesi uygulanmış alanlara kadar çok çeşitli düzenleme görmek mümkündür. Mezarlıklarda kullanılan bitkiler;

AĞAC/AĞACCIKLAR

Acer negundo
Ailanthus altissima
Amygdalus communis
Catalpa bignonioides
Cedrus libani
Cupressus arizonica 'Glauca'
Eleagnus angustifolia
Fraxinus excelsior
Pinus nigra
Populus alba

Populus nigra

Prunus armeniaca

Prunus cerasifera 'Atropurpurea'

Prunus mahaleb

Robinia pseudoacacia

Robinia pseudoacacia 'Umbraculifera'

ÇALILAR

Berberis thunbergii 'Atropurpurea'

Juniperus horizontalis

Juniperus sabina

Juniperus virginiana 'Skyrocket'

Pyracantha coccinea

Rosa sp.

Syringa vulgaris

Thuja orientalis

ŞARILICI ve TIRMANICILAR

Hedera helix

Parthenocissus quinquefolia

Vitis vinifera L.

• **Hizmet birimleri**

Halen aktif biçimde faaliyet gösteren ve son yıllarda çalışmaların yoğunlaştırıldığı müdürlük tarafından belirtilen Kaldırım Mezarlığı, hizmet birimleri düzenlemesi açısından oldukça başarılıdır. Mezarlık ana girişinde yer alan birimler (cam, gasilhane-morg, lavabolar) oldukça düzenlidir, kullanıcılar açısından ulaşımı kolay ve yeterlidir. Ayrıca kentin Mezarlıklar Müdürlüğü birimi de burada bulunmaktadır. Bunların dışında; Kent

Dayanışma Merkezi ve İtfaiye Acil Müdahale İstasyonu bu alan içerisinde yer almaktadır.

Taşlıbel Mezarlığında ise, bugün için hizmet birimleri alanı gözlemlenmemiş, cami ve tipik kullanımları mevcut tek hizmet alanı olarak ortaya çıkmıştır.

• Otopark

Kaldırım mezarlığı ana giriş alanında, yaklaşık 30 araçlık bir otopark alanı yer almakta, mezarlık içerisinde anayollar üzerinde kısıtlı da olsa park imkanı bulunmaktadır. Taşlıbel mezarlığında ise otopark düzenlemesi bulunmamaktadır.

SONUÇ

Yaşam süreci kadar ölüm de hayatın bir parçasıdır. İnsanlar hayatın bir noktasında sevdiklerini kaybederler ve onlardan ayrılmak durumunda kalırlar. Mezarlıklar bu noktada önem kazanır ve her ailenin düşünmesi gereken bir konu haline gelir. Ülkemizde de durum böyledir. Kimsesiz insanlar devlet eliyle defnedilirken, ailesi olan kişiler için genellikle aile mezarlıkları satın alınmakta, her kayıpta yeni bir defin gerçekleştirilmektedir.

Ancak mezarlık alanları belirli bir tasarım ve düzenleme üzerinden tanzim edilmediği, kullanıcılara kurallar çerçevesinde yönlendirme yapılmadığı için, yıllar içinde mezarlıklar düzensizleşmekte, her parsel kendi tasarımları ile varlık göstermektedir. Ziyaretçi için net bir algı imkanı ortadan kalkmakta, bu değerli kentsel açık yeşil alanlar güven algısından da uzak bir izlenim vermektedirler. Her mezarlık da genellikle çok uzun yıllar faaliyet gösterdiği için, başlangıçta yapılan hatalı çalışmalar, kolay kolay değiştirilemez hale gelmektedir.

Elbette, inanış ve gelenek farklılıkları nedeniyle Avrupa mezarlık düzeni anlayışı ile birebir uyumlu olmamız söz konusu değildir. Ancak bu alanlarda sergilenen başıboşluk gelenek veya inanışla ilgili değildir. Modern Belediyecilik düşüncesi ile çalışmalar yapılmalı, kentsel açık yeşil alanların tamamında olması gerektiği gibi mezarlıklarda da ilkeli ve çevreci tasarımlar ve uygulamalar gerçekleştirilmelidir.

Kaynaklara göre (Başar, 1973; Ordu, 2014); geçmişte ülkemizde, özellikle şehrsel geçmişi uzun olan kentlerde mezarlıklar, kimi zaman türbeler şeklinde, mahallelerle iç içe, insanların aktif kullanım alanlarında yer alırken, zaman zaman çocukların içinde koşup oynadığı ve kentsel yeşil alana katkısının daha organik olduğu gözlemlenmekteydi. Günümüzde toplumdaki uzak ve izole biçimde görevini yerine getirmektedir. Taşlıbel mezarlığı, defin alanı olarak miadını doldurmuş olsa da, konutlar arasında yer almakta, bu açıdan halen kente katkı sağlamaktadır.

Nevşehir kentinde kaldırım mezarlığı aktif bir mezarlık olarak işlevini yerine getirmekte, genişletme çalışmalarıyla da, kısa vadede işlevini sürdüreceği görülmektedir. Nevşehir kentinde her iki mezarlığın toplam alanı 254 ha olup, kişi başına 2,7 m² alan düşmektedir. Ancak kişi başına düşen mezarlık alanının en az 7 m² olması gerekliliğinden hareketle, 405 ha lık yeni bir mezarlık alanına daha ihtiyaç olduğu görülmektedir.

Mezarlıkların donatı elemanları açısından yeterli oldukları gözlemlenmiş, mezarlık içerisinde çeşmelerin de sayı ve mezarlara mesafe olarak yeterli olduğu görülmüştür.

Kaynaklara göre; ana giriş yolu genişliği 12-18 m olmalı, mezarlık içindeki, yaya yolları ise 2-4 m olmalıdır (Güçlü vd., 1996). Mezarlık girişleri ve mezarlık içi yaya yollarının iki mezarlıkta da yeterli olduğu görülmüştür.

Mezarlıklar bitkilendirme açısından iğne yapraklı ve yaprağını döken türler bakımından zengindir, ancak belirli bir ilke söz konusu değildir. Müdürlük bitkilendirme çalışmalarını daha sistemli gerçekleştirmeli, mezar sahiplerini de bu yönde sevk etmelidir. Örneğin bir fidanlık kurarak, bitkilerin teminini sağlamak mümkündür.

Mezarlıklarda otopark kullanımı yeterli değildir. Defin halleri dışında, insanlar kutsal günlerde kaybettikleri sevdiklerini ziyaret etmekte, böyle günlerde yoğunluk olabilmektedir. Taşlıbel mezarlığında, özel bir otopark alanı yer almamaktadır. Kaldırım mezarlığında bulunmasına rağmen, sayı olarak yeterli değildir.

Kaldırım mezarlığının kuşatma elemanları açısından henüz sistemli olmadığı görülse de umut verici durumdadır. Tel örgü-sarılcı kombinasyonu ile şeffaf bir mezarlıktır, Taşlıbel mezarlığının aksine ürpertici yüksek duvarlar mevcut değildir.

Nevşehir kentinde hakim rüzgar yönü, güney-güneybatıdır. Taşlıbel mezarlığı iç kesimlerde yer alırken, Kaldırım mezarlığı bu açıdan bakıldığında ideal bir konumda değildir. İskan sahasına doğru yönelen rüzgar yönü üzerinde kurulmuştur. Olası kokular kent halkını rahatsız edebilecektir. Yeni kurulacak bir mezarlıkta bu durum göz ardı edilmemelidir.

KAYNAKLAR

- Anonim, 2010. Mezarlık Yerlerinin İnşası ile Cenaze Nakil ve Defin İşlemleri Hakkında Yönetmelik. Resmi Gazete Tarihi: 19.01.2010, Resmi Gazete Sayısı: 27467.
- Başar, Z., 1973. Erzurum'da Eski Mezarlıklar ve Resimli Mezar Tasları. Atatürk Üniversitesi Yayınları No:316, Araştırma Serisi No:21, Sevinç Matbaası, Ankara.
- Güçlü, K., Yılmaz, S., Yılmaz, H., 1996. Kentsel yeşil doku içinde mezarlıkların yeri, önemi ve Erzurum örneği. Atatürk Üniv. Zir.Fak.Der. 27 (1), 1-12.
- Neufert, E. 1979. Yapı Tasarımı Temel İlkeleri. Güven Yayıncılık, 528.

- Odabaş, A., Aıksöz S., Ataturay, S., 1994. Kentsel planlama kapsamında mezarlıklar. 4. Ulusal bölge Bilimi/Bölge Planlama Kongresi, 231-234, Trabzon.
- Ordu, F., 2014. Hüseyin Rahmi Gürpınar'ın romanlarında İstanbul'u tamamlayan bir unsur olarak mezarlar ve mezarlıklar. II. Uluslararası Osmanlı İstanbulu Sempozyumu Bildirileri, 27-29 Mayıs, İstanbul 29 Mayıs Üniversitesi.
- Özarslan, H.E., 2007. Mezarlıkların Peyzaj Planlanma Ve Tasarımı Aısından İncelenmesi: İstanbul Zincirlikuyu Mezarlıđı Örneđi. İstanbul Teknik Üniversitesi Fen Bilimleri Enstitüsü, Yüksek Lisans Tezi.
- Özkardaş, V., 2010. İstanbul Mezarlıklarının Peyzaj Planlama, Tasarım Ve Bakım Çalıřmaları Aısından İncelenmesi Karaca Ahmet Mezarlıđı Örneđi. Baheşehir Üniversitesi, Yüksek Lisans Tezi, İstanbul.
- Saraoglu, N., 1950. Türk Mezarlarına Dair Arařtırma, İ.T.Ü. Mimarlık Fakültesi, İstanbul Matbaacılık, İstanbul.
- Sarı C., Koak, İ., 2005. Antalya kent planında mezarlıkların yeri ve sorunları. Antalya Yöresinin İnřaat Mühendisliđi Sorunları Kongresi, Antalya, Türkiye, 22-24 Eylül, 559-570.
- Şeker, M., 1999. Türk mezar bilimi bir disiplin olarak kurulmalı. Gemiřten Günümüze Mezarlık Kültürü ve İnsan Hayatına Etkileri Sempozyumu, 18- 20 Aralık 1998, Mezarlıklar Vakfı Yayını, İstanbul, 25-32.
- Tunel, G., 2004. Beypazarı Müzesi'ndeki mezar taşları. Ankara Üniversitesi Dil ve Tarih-Cođrafya Fakültesi Dergisi, 44, 2, 267-284.
- Uslu(Odabaş), A., 1997. Tarihi Süre İerisinde Anadolu Mezarlıkları ve Çađdař Bir Yaklařımla Ankara Kenti İin Örneđ Bir Mezarlık Planlaması Üzerinde Bir Arařtırma. Doktora Tezi. Ankara Üniversitesi Peyzaj Mimarlıđı Anabilim Dalı.
- Yazar, T., 1999. Çadır-bark-türbe Gemiřten Günümüze Mezarlık Kültürü ve İnsan Hayatına Etkileri Sempozyumu, İstanbul,: 418-431.