

GÖYNÜK TOKALI ÖRTME DOKUMASININ DERİ İLE BİRLİKTE AYAKKABI SAYASINDA KULLANIMI: OXFORD MODELİ AYAKKABI ÖRNEĞİ

USE OF GÖYNÜK BUCKLE COVERING WOVEN WITH LEATHER ON SHOE UPPER: OXFORD MODEL SHOE EXAMPLE

Melek ASTEKİN^{1*} Nergiz PAŞU ÖZTÜRK²

1 Bolu Abant İzzet Baysal Üniversitesi, Bolu, Türkiye, ORCID [ID](#): 0000-0002-0647-6590

2 Bolu Abant İzzet Baysal Üniversitesi, Bolu, Türkiye, ORCID [ID](#): 0000-0002-1151-4213

*Sorumlu Yazar: melekozaslan@ibu.edu.tr

ÖZET

Günümüzde teknolojinin ilerlemesiyle birlikte el sanatlarında önemli bir yere sahip olan dokumaların kullanım alanı bulması giderek zorlaşmaktadır. Bolu Göynük ilçesine özgü olan "Göynük Tokalı Örtme Dokuması" da bunlardan biridir. Kadınların dışarı çıkarken örttündükleri bu örtmeler, iki parça ince pamuklu bez dokumanın birleşmesinden oluşmakta ve kısa kenarları püsküllerle süslü olduğu için tokalı örtme olarak adlandırılmaktadır. Bu çalışmada, Göynük Tokalı Örtme dokumasına yeni bir kullanım alanı bulmak amaçlanmıştır ve bu amaç doğrultusunda erkek oxford modeli ayakkabı üretiminde deri ile kullanarak ayakkabının saya (yüz) malzemesini oluşturulmuştur. Tüm aşamalar fotoğraflanarak model oluşturulmuştur. Çalışmada ayakkabın temel ihtiyaç olması göz önüne alınarak göynük tokalı örtme dokumasının ayakkabı saya malzemesi olarak kullanılmasıyla yeni bir ayakkabı modeli üretilmiştir.

ABSTRACT

Nowadays, with the advancement of technology, it is becoming increasingly difficult for textiles, which have an important place in handicrafts, to find use. "Göynük Buckle Covering Weaving", which is unique to Bolu Göynük district, is one of them. These coverings, which women cover when going out, consist of two pieces of thin cotton fabric and are called buckle coverings because their short edges are decorated with tassels. In this study, it was aimed to find a new usage area for Göynük Buckle Covering webbing and for this purpose, the upper (face) material of the shoe was created by using leather in the production of men's oxford model shoes. All stages were photographed and a model was created. In the study, considering that shoes are a basic need, a new shoe model was produced by using goynuk buckle covering fabric as the shoe upper material.

Makale Geçmişi

Geliş: 30.10.2023

Kabul: 12.12.2023

Yayın: 25.01.2024

Anahtar Kelimeler:

Göynük Tokalı Örtme,

Ayakkabı, Oxford,

Saya, El Sanatları.

Article History

Arrival: 30.10.2023

Acceptance: 12.12.2023

Publication: 25.01.2024

Keywords:

Goynuk Buckle

Covering, Shoe,

Oxford, Upper,

Handicrafts.

1. GİRİŞ

İnsanlar ihtiyaçlarını (giyinme, barınma, korunma, süslenme gibi) karşılayabilmek için yaşadığı coğrafyada bulunan doğa koşullarına göre el sanatlarını oluşturup geliştirerek var oldukları toplum kültüründe gelenekselleşmiş ve günümüze kadar gelmiştir (Okan, Sevgi ve Tecimen, 2012, s. 126).

Geçmişten günümüze kadar her toplumda sanat dalları farklılık göstermiştir. Bu dallardan biri de geleneksel tekstil sanatlarından kumaş dokumacılığıdır. İnsanları yaşam sürdürdüğü her bölgede o yöreye özgü teknik, motif ve kompozisyon özelliklerini yansıtan dokumalar üretilmiştir. Anadolu’da yer alan birçok sayıda tekstil merkezlerinin bulunması dokumacılıktaki çeşitliliğe neden olmuş ve coğrafi bölgelerde kendine özgü, kültürel kimlik unsuru olan dokuma kumaş türlerini ortaya çıkarmıştır (Akpınarlı ve Çalışkan Çoban, 2021).

Geleneksel el sanatları, teknolojik yeniliklerle beraber değişen dünyada yerel kültürün simgelendiği ve korunarak devam edebildiğini gösteren kültürel ve coğrafi öğelerdir. Özellikle son yüzyılda popüler olan kültürel miras turizminin kentlerde yerel pazarın gelişmesine katkı sağlamaktadır. Aynı zamanda bu durum el sanatları faaliyetlerini sürdüren zanaatkârlar için de yeni bir ekonomik gelir olabilmektedir (Alagöz, Çalık ve Güneş, 2018). Geleneksel el sanatları kültürel miras varlıkları olarak bulunmakta ve kentlerde kültürel varlığın temelini oluşturan geleneksel halk kültürünün ileticisi olarak yer almaktadır (Sarıkaya Hünerel ve Er, 2012, s. 180).

Yüzyıllardır uygulandığı bilinen el sanatları büyük bir çeşitlilik göstermektedir. Geleneksel mesleklerde ve el sanatlarında önemli bir hammadde olarak kullanılan deri özellikle ayakkabı, kemer, çanta başta olmak üzere giyim, ev eşyalarından, aksesuarlara kadar bugün çeşitli alanlarda kullanılabilir. Deri, Türk tarihinde çeşitli dönemlerde günlük hayatın bir parçası olmuş Anadolu’da özellikle çarık (oxford), yemeni ve çizme vb. ürünlerin yapımında kullanılmıştır (Örk, Adıgüzel Zengin, Mutlu, ve Zengin, 2016).

Günümüzde teknolojinin gelişmesi bireylerin ihtiyaçlarını, sosyal ve ekonomik koşullarını da değiştirmektedir. Değişen teknoloji beraberinde makineleşmeyi ön plana çıkararak el sanatlarımızı geri plana atmaktadır. Bu çalışmada; tarih boyunca yapılagelmiş el sanatları içinde yer alan dokuma sanatı ile yapılan ve bir yöreye ait özellik kazanarak ortaya çıkmış dokuma ürün olarak var olan “Bolu/Göynük Tokalı Örtme” dokumasının farklı bir kullanım alanı bulması için ayakkabı yapımında temel olarak kullanılan deri ile kombinleyerek işlerlik kazandırmak hedeflenmiştir.

2. KAVRAMSAL ÇERÇEVE

2.1. Göynük Tokalı Örtme

Bolu ili Göynük ilçesinde üretilen ve coğrafi işaret olarak “mahreç” tescilli alan tokalı örtme Bolu ilinin ilk tescilli ürünüdür. Göynük tokalı örtme coğrafi işareti için 15.05.2015 tarihinde tescil için başvuru yapılmış ve 218 tescil numarası ile 18.09.2017 yılında tescil onaylanmıştır <https://www.turkpatent.gov.tr/arastirma-yap> [Erişim: 14.01.2023].

Tokalı Örtme; Örtme terimi örtünme eyleminden türetilmiş, yörede örtünmek için kullanılan başörtüsü anlamındadır. Göynük’te üretilen, kısa kenarları ve baş üstüne gelen kısmı desenli, iki parça, ince pamuklu bez dokumanın birleşmesinden meydana gelen, kısa kenarlarında kırmızı püsküller bulunan bir örtüdür. Kısa kenar saçaklarına bağlanan kırmızı püsküllere yörede toka denildiği için bu örtülere tokalı örtme denilmektedir. “Düzen” denilen tezgahlarda dokunan, kısa kenarları ve başın üstüne gelen desenli kısımları kilim dokuma tekniği, düz zeminde ise bezayağı dokuma tekniği kullanılarak elde edilen pamuklu bir dokuma çeşididir. Teknik ve motif özellikleri bakımından “baş

bezemeleri” ve “zemin ve alın bezemeleri” olarak iki gruptan oluşur <https://www.kulturportali.gov.tr/turkiye/bolu/nealinir/goynuk-tokali-ortme> [Erişim: 29.10.2023].



Şekil 1: Düzen Tezgahları ve Tezgahlarda Dokunmuş Göynük Tokalı Örtme

Örtmelerin kısa kenarlarında ve baş deseni olarak isimlendirilen bordürde motifler çeşitli renklerde kilim dokuma tekniği ile dokunmuştur (Soysaldı, 2010, s. 154-156). Göynük tokalı örtmelerinin zeminlerinde ekru, krem ve beyaz renkler kullanılmaktadır. Kısa kenar bordür zemini bordo ya da koyu kırmızıdır. Desen renkleri ise beyaz, açık ve koyu yeşil, sarı ve açık sarı, açık kiremit kırmızısı, koyu mavi ve siyahtır. Bordür dışındaki desenlerde beyaz hariç bütün renkler kullanılır. <https://www.kulturportali.gov.tr/turkiye/bolu/nealinir/goynuk-tokali-ortme> [Erişim: 29.10.2023].

2.2. Deri

Deri, doğal yapısından dolayı çeşitli şekillerde form alabilmektedir. Kullanıldığı yere göre değişik şekiller gösteren deri; dikilebilen, sertleşebilen, yapıştırılabilen ya da şeritler haline getirilerek örülebilen, ince işçiliklerin uygulanabileceği doğal bir maddedir (Erdal, 2004).

Tarih öncesinde yaşayan ilk insanların soğuk hava koşullarından ve dış etkenlerden korunmak için avladıkları hayvanların derilerini dış örtü olarak kullanmışlardır. Deri sağlam yapısından dolayı ilk çağlarda fonksiyonel üretim olarak kullanılıyordu, ilerleyen çağlarda gelişen tabaklama teknikleriyle estetik özellikler kazandırılarak kullanılmıştır. Derinin mukavemeti nedeniyle uzun süreli kullanılması, soğuktan koruması gibi özellikleriyle geçmişten günümüze kadar yeryüzünde insanoğlunun hayatının her alanında kullandığı önemli malzemelerden biri olmuştur (Karaoğlan, 2021).

Deri, insanoğlunun evrimine paralel olarak giyimden, dekorasyona kadar sayısız dalda yerini almıştır (Kanbay, 1993, s. 86). Deriden yapılan aksesuar ve giyim eşyaları önceden sadece “soylu kesimin” tarafından kullanılırken, günümüzde ‘lüks, ağır, resmi’ gibi sıfatlardan kurtularak pek çok tüketim alanında ana ve yardımcı malzeme olarak tercih edilmektedir (Barandır, 2005, s. 58).

Teknolojinin ilerlemesiyle deri işleme tekniklerinde farklı özellikler meydana gelmektedir. Bu nedenle, insanların ihtiyaç dışındaki eşyalarında ve aksesuarlarında da süsleme metodu olarak deriyi yoğun olarak kullanılmasına sebep olmuştur. El sanatları kapsamında üretilen deri ürünlerini; ev, giyim eşyaları ve aksesuarları, ciltçilik, büro malzemeleri, hediyelik süs eşyaları, hayvan eğer ve koşum takımları gibi birçok alanda yayıldığını görebilmekteyiz.

2.2.1. Derinin Fiziksel Özellikleri

Hayvanlardan elde edilen ham deriler alanı ve elde edildiği hayvana bağlı olarak değişen büyüklükte bir tabaka malzemesi olma özelliğindedir. Deriler aşağıdaki gibi dört gruplandırılırlar (Tozun ve Çınar, 2020);

- Büyükbaş hayvan derileri
- Küçükbaş hayvan derileri
- Av ve kürk derileri
- Diğer hayvan derileri

Büyükbaş hayvan derilerini; öküz, manda, inek, dana, at, eşek ve katır hayvanların derileri oluşturur. Bu deriler, çanta, cüzdan, kemer, mobilya, ayakkabı saya ve taban yapımında kullanılır. Kösele, vidala, süet, nubuk ve rugan büyükbaş hayvanlardan elde edilen derilerdir. Küçükbaş hayvan derilerini; keçi, oğlak, koyun ve kuzu hayvanlarının derileri oluşturur. Zig, glase, güderi, süet, nubuk ve rugan küçükbaş hayvanlardan elde edilen derilerdir. Av ve kürk derilerini; kurt, kunduz, tilki, tavşan, sansar, sincap, yaban kedisi, merinos, tay, yılan, timsah vb. hayvanların derileri oluşturur. Diğer hayvan derilerini; deve, domuz vb. hayvanların derileri oluşturur.

2.2.2. Ayakkabı Yapımında Kullanılan Deriler

Ayakkabıcılığın temel malzemesini oluşturan “ham deri” bazı hayvanlardan elde edilen bir üründür. Ham deri çeşitli tekniklerden geçirilerek kullanılmaya elverişli duruma getirilir. Ayakkabı üretiminde kullanılan saya malzemesi olan deri, doğal ve yapay (suni) olarak ikiye ayrılır.

Ayakkabının kullanılacağı ortamın şartlarına bağlı olarak kullanılan derilerin optimum konforu sağlaması gerekmektedir. Malzeme olarak deri sıklıkla giyim özellikleri göz önünde bulundurulduğunda tercih edilmekte ve ayakkabı imalatında saya, astar ve iç taban malzemesi olarak kullanılmaktadır. Hammadde seçimi ayakkabının nihai amacına göre düşünülmeli ve klasik işlemler yerine yeni özel veya teknolojik yöntemler seçilmelidir (Bitlisli, vd., 2013).

Büyükbaş hayvan derileri, fiziksel özelliklerinden dolayı ayak hareketlerine uyum ve kişinin faaliyetlerini arttırıcı etki sağlamaktadır. Bu nedenle, ayakkabı sayısı üretiminde en fazla büyükbaş hayvan ham derilerinden elde edilen yüzlük deriler kullanılmaktadır (Başaran, Bitlisli, Zengin, & Aslan, 2003). Ayakkabı saya astarı olarak ince bir yapıya sahip küçükbaş hayvan derileri tercih edilmektedir. Suni deriler ayakkabı sayasında hem yüzlük hem de astarlık olarak kullanılabilir. Fakat, ayak sağlığı açısından kullanılması sakıncalı olabilmektedir.

Ayakkabı; taban ve saya gibi temel parçalarıyla insanın dış ortamla ilişkisini sağlarken, kullanım performansı ve rahatlığı açısından bu temel parçalarının üretildiği materyalin özellikleri etkilidir (Başaran, Bitlisli, Zengin ve Aslan, 2003). Kullanılan mevsim şartları ve kullanım amacına uygun olarak farklı özellikler sahip malzemelerden üretilmelidir. Örneğin; yazlık ayakkabılarda, hava alma , hafiflik gibi özellikler aranmaktadır. Bu nedenle küçükbaş hayvan derileri ince, hafif ve esnek özellikte olmasında dolayı kullanılabilir. Kışlık ayakkabılarda; soğuk hava şartlarına uygun, mukavemeti yüksek ve kalın olan büyükbaş hayvan derileri tercih edilmektedir. Spor ayakkabılarda; tekstil, doğal deri ve yapay deriler kullanılmaktadır. Fantezi ayakkabılarda; yumuşak tüylü ve kadife görünüme sahip süet deriler, rugan deriler kullanılmaktadır.

3. UYGULAMA

3.1. Ayakkabı Yapımında Kullanılan Deriler

Ayakkabı, ilk olarak ayağı dış etkilerden korumak amacıyla yapılmış olsa da zamanla kültürel aktarımlar ve moda kavramının da etkisiyle farklı amaçlar için kullanılmak üzere yapılan ayak giysisidir. Ayakkabılar kadın (zenne), erkek (merdane) ve çocuk (filet) ayakkabısı olarak 3'e ayrılmaktadır. Ayrıca yaşa, cinsiyete ve moda faktörlerine bağlı olarak ayakkabı üretiminde pek çok farklı model kullanılabilir.

Ayakkabı, saya ve taban olarak iki ana bölümden meydana gelmektedir (Küçük ve Uzman, 2007).

3.1.1. Saya

Ayakkabının üst kısmını oluşturan, deri, kumaş, bambu, örgü, boncuk, dokuma vb. farklı malzemelerin yüz malzemesi olarak kullanıldığı astarsız ya da astarlı olabilen ayakkabı bölümüne saya denmektedir. Genel olarak saya parçaları görünen ve görünmeyen saya parçaları olarak iki bölümden oluşmaktadır. Ayağa giyildiğinde dışarıdan görülebilen parçalar ve bu parçalar yapılan model özelliğine göre (maskaret, ayna, dil, yüz, gamba, kıyılık, fileto, konç vb.) olarak adlandırılmaktadır. Ayağa giyildiğinde dışarıdan görülemeyen ayakkabının iç kısmında kalan astar, astar ile saya arasında yer alan yardımcı malzeme ya da destek malzemesi olarak kullanılan parçalar (tela, bombe, fort, formela) olarak adlandırılmaktadır (Küçük & Uzman, 2007).

3.1.2. Taban

Taban; ayakkabıların burundan başlayarak ökçe arka kenarına kadar uzanan alt kısmıdır. Ön kısmı (esas taban), orta kısmı (kamara - bel), arka kısmı ise topuk (ökçe altı) olarak isimlendirilmektedir.

3.2. Taban Ayakkabı Yapımında Kullanılan Malzemeler

Ayakkabı sektörü, çok farklı özelliklerde malzemelerin kullanılarak, farklı modellerin geliştirilip, imal edildiği bir üretim yeridir. Ayakkabı üretiminde kullanılan malzemeler 3 ana başlık olarak yer almaktadır. Bunlar;

3.2.1. Saya Yüz ve Astar Malzemeleri

Ayakkabının modeline ve mevsim şartlarına uygun olarak saya (yüz) malzemesinde; deri, suni deri, tekstil, bambu, plastik, örgü gibi malzemeler kullanılmaktadır. Ayakkabının astar kısmında ise deri, suni deri, keçe, kumaş gibi malzemeler kullanılabilir.

3.2.2. Saya Yardımcı Malzemeleri

Saya yapımında sağlamlığını artırmak için kullanılan malzemelerdir. Bunlar; şeritler, telalar, takviye bantları vb. saya sağlamlaştırıcı malzemeler olarak adlandırılmaktadır.

3.2.3. Saya Dikiminde Kullanılan Malzemeler

Saya dikimi sırasında kullanılan malzemeler, yapıştırıcılar ve ipliklerdir. Yapıştırıcılar, solüsyon ve neoprendir. Saya dikiminde çoğunlukla sentetik iplikler kullanılmaktadır. Süsleme amaçlı mumlu ipliklerde tercih edilebilmektedir.

3.3. Üretim Aşamalarında Kullanılan Ayakkabı Terimleri

Aktifleştirme: Üste atma işlemleri için hazırlanarak yapıştırıcı sürülen kalıp ve tabanın belirli bir süre kurumaya bırakıldıktan sonra ısı ayarı yapılmış olan fırından geçirilerek, yapıştırıcısının aktif hale getirilmesi işlemidir.

Astar: Sayayı oluşturan parçaların iç kısmıdır. Kullanılan malzeme değişiklik gösterebilir. Bu çalışmada astar olarak suni deri kullanılmaktadır.

Bombe: Sayanın ön kısmını sağlamlaştırmak için deri ile astar arasına yerleştirilen sertleştirici bir malzemedir.

Çivileme: Saya parçalarını kalıba germek için danalya yardımı ile çekildikten sonra çivilenmesidir.

Danalya: Monte işlemi sırasında sayayı çekerek kalıba çivilemeye yarayan el aletidir.

Finisaj: Ayakkabının yapım aşamalarında meydana gelen kirden, tozdan arındırılması ve varsa bağcık ekleme, boya vb. son işlemlerin yapılmasıdır.

Fort: Ayakkabının topuk kısmını sağlamlaştırmak için deri ve astar arasına yerleştirilen sertleştirici bir malzemedir.

İç Taban (Taban Astarı): Doğal veya sentetik malzemelerden üretilen, saya monte edilmeden önce kalıbın tabanına çivilenerek tutturulan malzemedir.

Kalıp: Stampa çıkarmak için model çiziminde ve üretilen sayayı ayakkabı haline getirebilmek için monta aşamasında kullanılan genellikle plastik malzemeden yapılan ayak şeklinde bir malzemedir.

Monta: Saya ve tabanın birleştirilmesi için gerekli işlemlerin yapılıp ayakkabı haline getirilmesi işlemidir.

Oxford (çarık): Dünyada “Oxford” adı ile bilinen bu ayakkabıya, ülkemizde “çarık” da denilmektedir. Bu modelin özelliği, yüzün gambanın üzerine binmesidir (Megep, 2011, s. 3).

Presleme: Üste atma işlemi yapıldıktan sonra pres makinesinde taban ve kalıbın sıkıştırılması işlemidir.

Stampa (istampa): Ayakkabı modelini oluşturan parçaların kartondan hazırlanmış şablonlarıdır (Küçük & Uzman, 2007).

Taban Tıraşı (Zımpara yapma): Kalıp üzerine çivilenen sayanın alt kısmına, pürüzleri yok etmek amacıyla elde ya da makinede yapılan işlemidir.

Üste Atma (monta terimi): Aktifleştirme yapılan kalıptaki saya ve tabanın birleştirilmesi işlemidir.

Üste Atma (saya terimi): Dikimi yapılmış olan saya ve astar parçalarının birleştirilerek en son dikiş işleminin yapılmasıdır.

Yüz (saya): Sayayı oluşturan parçaların üst kısmında yer alan bölümdür. Bu çalışmada yüz malzemesi olarak Göynük tokalı örtme dokuması kullanılmaktadır.

3.4. Göynük Tokalı Örtme Dokuması ile Deri Kullanılarak Üretilen Oxford Modeli Ayakkabının Üretim Aşamaları

Ayakkabı üretimine başlarken ilk olarak modele uygun kalıp seçimi yapılır ve kalıp kağıt bant ile kaplanarak model çizimi yapılır. Model çizimi bittikten sonra karton üzerine aktarılarak modelin stampaları çıkarılır. Modele uygun deri, kumaş vb. kullanılacak olan saya ve astarlık malzemeler çıkarılmış olan stampalardan kesilir. Sayaanın traş, yapıştırıcı sürülmesi, kıvrırma işlemleri, tela, şerit ve takviye bantlarının takılması gibi tezgah işlemleri yapılarak dikim işlemleri tamamlanır. Dikimi bitmiş saya kalıba çekilmeden önce monte hazırlık aşamasında fort, bombesi yerleştirilir. Kalıba çekilerek çivilerle sabitlenir. Kalıp altından çiviler ve fazlalıklar alındıktan sonra yapıştırıcı hem altına hem de tabana sürülüp kalıp ile taban pres makinesinde birleştirilir. Tabanı yapıştırılan ayakkabının finasaj işlemleri yapılır. Finasaj ayakkabı üretiminin son aşamasıdır. Bu aşamada, ayakkabının yapım esnasında meydana gelen kirlilikler temizlenerek, ayakkabıya bağcık takılması, mostra yerleştirilmesi, boyası vb. işlemler yapılmaktadır. Bu çalışmada, Göynük Tokalı Örtme Dokuması ile deri kullanılarak üretilen oxford modeli ayakkabının üretim aşamaları fotoğraflandırılarak detaylı anlatılmıştır.

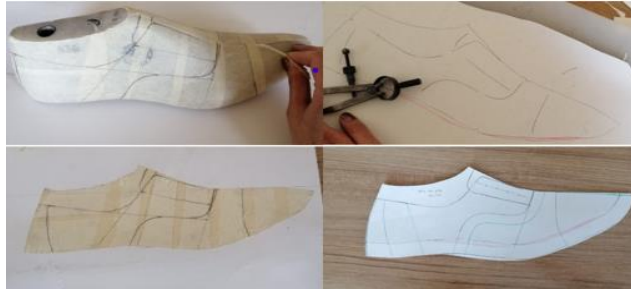
3.4.1. Modelin Hazırlanması

Göynük tokalı örtme dokuması ile deri kullanılarak ayakkabı sayası üretmek için ilk aşamada ayakkabının model üretimi yapılmıştır. Ayakkabı model üretiminde kullanılacak araç gereçlerin başında kalıp yer almaktadır. Kalıp, ayakkabıya şekil vermek için kullanılan temel bir araçtır. Model üretimine başlarken öncelikle modele uygun kalıp seçimi yapılmakta ve kalıp Şekil 2’ de görüldüğü gibi kağıt bant ile kaplanmaktadır. Daha sonra kalıp üzerinde temel ölçüler alınmaktadır.



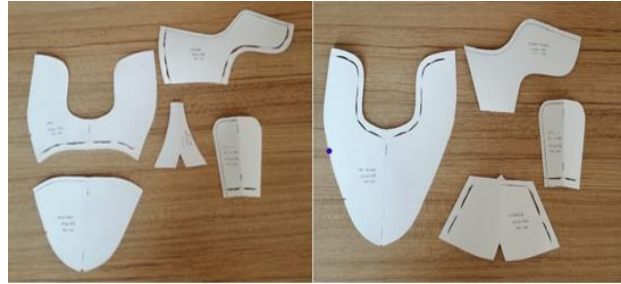
Şekil 2: Ayakkabı Kalıbı ve Kalıp Üzerinden Temel Ölçülerin Alınması

Kalıp üzerine model çizimi yapıldıktan sonra kağıt bant kalıptan çıkarılmaktadır. Kartona aktarılarak karton üzerinde standart form oluşturulmaktadır. Şekil 3' te gösterilmektedir.



Şekil 3: Kalıp Üzerine Model Çizimi ve Modelin Kartona Aktarılması

Şekil 4' de gösterildiği üzere standart form üzerinden modelin yüz ve astar stampaları çıkarılmaktadır. Stampa, ayakkabı sayasını oluşturan parçaların kartondan hazırlanmış şablonlarıdır.



Şekil 4: Model Yüz Stampaları ve Model Astar Stampaları

3.4.2. Saya Kesimi ve Saya Dikimi

Hazırlanan stampalarla model için kullanılan deri ve göynük tokalı örtme dokumasından model astar ve yüz parçaları kesilerek saya parçaları oluşturulmaktadır (Şekil 5). Saya, ayakkabının üst parçalarını oluşturan astarsız veya astarlanarak dikilen kalıba çekilecek olan yüzlük parçaların tümüdür.



Şekil 5: Saya Parçaları

Saya parçalarını dikime hazırlanması tezgah işlemleri olarak adlandırılmaktadır. Tezgah işlemlerinde, kesilen saya parçalarının tıraşlanması, yapıştırıcı sürülmesi, kıvrılması, dövüştürülmesi, şerit takılması, üste atması vb. işlemler yapılmaktadır (Şekil 6). Dikime hazırlanan saya parçaları saya dikiş makinelerinde dikilmektedir.



Şekil 6: Tezgah İşlemleri ve Saya Parçalarının Dikimi

Şekil 7’ de dikimi bitmiş astar ile dikimi bitmiş saya birleştirilerek montaya hazırlanmaktadır.



Şekil 7: Dikimi Bitmiş Astar ve Dikimi Bitmiş Saya

3.4.3. Montaya Hazırlık

Dikilmiş sayanın ayakkabı haline getirilmesine monta denilmektedir. Monta, sayaya kalıbın şeklini vererek ve tabanın birleştirilmesi işlemidir. Monta işlemine başlamadan önce taban astarı, fort, bombe gibi ayakkabının içinde kullanılacak malzemeler hazırlanmaktadır (Şekil 8).



Şekil 8: Monta Hazırlık İşlemleri

Bombe, ayakkabının ön kısmında fort ise ayakkabının arka kısmında bulunan astar ve saya arasında yerleştirilen ayağı darbelere karşı koruya sertleştirici takviye malzemeleridir. Yerleştirilmeden önce kimyasal işlemler yapılmaktadır. Saya ve astar arasına yerleştirilen bombe ve fort Şekil 9’ da gösterilmektedir.



Şekil 9: Bombenin ve Fortun Yerleştirilmesi

3.4.4. Monta

Ayakkabının şekil alabilmesi için saya kalıba gerilerek kenarlarından çivi ile kalıba sabitlenerek, kuruduktan sonra fazlalıklar kesim bıçağı ile kesilip montacı çekiciyle dövülerek düzeltilir (Şekil 10).



Şekil 10: Sayanın Kalıba Çivilenmesi ve Deri Fazlalıklarının Alınması

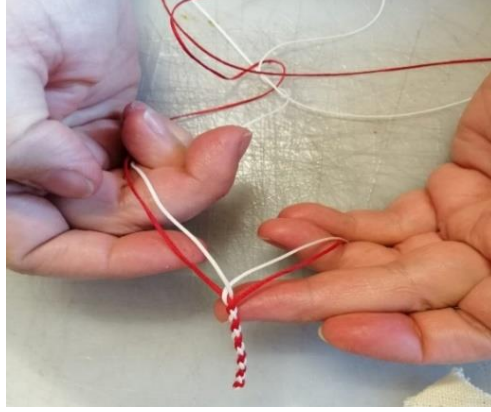
Kalıbın şeklini alan sayayı taban ile birleştirmeden önce çivileri alınıp, şekil 11’ de görüldüğü üzere tabanlara ve kalıpların alt kısmına özel yapıştırıcılar sürülerek, taban kalıpla pres makinesinde birleştirilmektedir.



Şekil 11: Taban Yapıştırıcısının Sürülmesi ve Tabanın Birleştirilmesi

3.4.5. Finisaj İşlemleri

Tabanı yapıştırılan ayakkabının finasaj işlemleri yapılır. Finisaj, ayakkabının yapım aşamasında meydana gelen kirlilikleri temizleme diğer bir deyişle ayakkabının makyajının yapılmasıdır. Bu aşamada; ayakkabıya bağcık takılması, mostra yerleştirilmesi, boyası vb. işlemler yapılmaktadır. Şekil 12’ de görüldüğü üzere dörtlü örme tekniği ile ayakkabının bağcığı yapılmıştır.



Şekil 12: Bağcık Yapımı

Göynük tokalı örtme dokuması ve deri kullanılarak yapılmış, giyime hazır olarak son şekli verilmiş erkek oxford modeli ayakkabı Şekil 13’ te görülmektedir.



Şekil 13: Göynük Tokalı Örtme Dokumasından Üretilen Ayakkabı

4. SONUÇ VE ÖNERİLER

İnsanların ihtiyaçları doğrultusunda ortaya çıkan el sanatları, yer aldığı toplumun özelliklerine ve doğa şartlarına uyum sağlayarak belirli bir kültürün özelliklerini yansıtmaktadır. Geçmişte insanların korunmak ve temel ihtiyaçlarını karşılamak için var oldukları topraklarda doğa koşullarına göre el sanatlarını meydana getirmişlerdir.

Bunlardan birisi de Bolu’nun Göynük ilçesinde üretilen “Göynük Tokalı Örtme Dokumasıdır”. Kumaş dokumacılığı ilk zamanlar insanların soğuktan korunma, örtünme, ihtiyacından doğmuş olsa da zamanla çeşitli koşulların değişmesiyle gelişerek sanat ve teknik yeteneğine göre ilerleme göstermiştir (Akpınarlı ve Çalışkan Çoban, 2021, s. 286).

Teknolojik gelişmeler beraberinde seri üretimi artırmış, yapımı el emeği isteyen ve uzun zaman gerektiren işleri arka plana atması el sanatlarını da olumsuz yönde etkilemiştir. Kültür belirleyici olan el sanatları günümüzde desteklenerek yaşatılmaya çalışılmakta bununla ilgili proje ve kurslar

düzenlenmektedir. Milli Eğitim Bakanlığı ve Türkiye İş Kurumu (İŞKUR) desteğiyle Göynük Belediyesi tarafından açılan atölyede de “Göynük Tokalı Örtme Dokuması” üretimi devam etmektedir. Bu çalışmada; tarih boyunca yapılagelmiş el sanatları içinde yer alan dokuma sanatı ile yapılan ve bir yöreye ait özellik kazanarak ortaya çıkmış dokuma ürün olarak var olan “Bolu/Göynük Tokalı Örtme” dokumasının farklı bir kullanım alanı bulması için ayakkabı yapımında temel olarak kullanılan deri ile kombinleyerek işlerlik kazandırmak hedeflenmiştir.

Çalışmada ayakkabının temel ihtiyaç olması göz önüne alınarak göynük tokalı örtme dokumasını ayakkabının temel malzemelerinden biri olan deri ile birlikte ayakkabının saya malzemesini oluşturmuştur. Tekstil bir malzeme olan “Göynük Tokalı Örtme” ayakkabı sayesinde kullanılırken tela ile desteklenerek sağlamlaştırılmıştır. Tekstil malzemelerin ayakkabı da kullanılması üretim esnasında daha dikkatli bir çalışma gerektirmektedir. Tezgah işlemlerinde ve monta aşamasında özellikle yapıştırıcı sürerken kirlenmemesine özen gösterilmelidir. Çalışmanın sayesinde Göynük Tokalı Örtme Dokuması kullanılması, tekstil bir malzeme olmasından dolayı özellikle saya tezgah işlemlerinde ve monta aşamasında daha özenli bir çalışma gerektirmiştir. Dokuma kumaş olmasından kaynaklı normal ayakkabı bağcıklarının uyum sağlamaması nedeniyle dokumanın yapısına uyum sağlayan özel bağcık örülerek oxford modeli ayakkabı üretimi tamamlanmıştır.

Gelecek çalışmalar için;

“Göynük Tokalı Örtme Dokuması” tek başına veya başka bir malzeme ile kombinlenip kullanılarak kadın, erkek ya da çocuk ayakkabı koleksiyonları oluşturulabilir.

“Göynük Tokalı Örtme Dokuması” kullanılarak üretilen ayakkabılar yöresel giyim kuşam içinde yer alabilir.

Ayakkabı yapımında kullandığımız “Göynük Tokalı Örtme Dokuması” tekstil malzemesi olduğu için nano teknolojik işlemler ile su geçirmezlik özelliği kazandırılarak uzun ömürlü kullanımı sağlanabilir.

KAYNAKÇA

- Akpınarlı, H. F., & Çalışkan Çoban, M. G. (2021). Kumaş Dokumacılığının Anadolu'daki Coğrafi Dağılımı. *İdil*, doi: 10.7816/idil-10-78-10, 285–303.
- Alagöz, G., Çalık, İ., & Güneş, E. (2018). Kültürel Miras Turizmi Açısından Erzincan Bakır İşleme Sanatının Mevcut Durumu ve Sürdürülebilirliği. *Dumlupınar Üniversitesi Sosyal Bilimler Dergisi*. Sayı: 55, 174-191.
- Barandır, S. (2005). "Deri Artık Her Yerde". İstanbul: Art Dekor Dergisi. Doğan Ofset Matbaacılık. Sayı:143.
- Başaran, B., Bitlisli, B. O., Zengin, G., & Aslan, A. (2003). Yüzlük Derilerin Dinamik Su Geçirgenliği ve Statik Su Emme Özelliklerine Ayakkabı Boyalarının Etkisi. *Ege Üniversitesi Ziraat Fakültesi Dergisi*, C: 40(2), 145-151.
- Bitlisli, B., Adıgüzel Zengin, A., Yeldiyar, G., Kairanbekov, G., & Küçükakın, E. (2013). Upper Leathers In Shoe Manufacturing. *Journal of Industrial Technology and Engineering*, C: 2(07), 37-41.
- Erdal, S. (2004). Dekorasyon Ürünler Ana Bilim Dalında Uygulanan Deri Eğitiminin Değerlendirilmesi. *Gazi Üniversitesi. M.E.F. Yüksek Lisans Tezi. Ankara.*
- Kanbay, H. (1993). Derinin Öyküsü. *Art Dekor Aylık Dekorasyon ve Sanat Dergisi*, 7, 22-88.
- Karaoğlan, H. (2021). Deri ve Örgünün Sürdürülebilir Giysi Tasarımlarında Kullanılması (Yelek Örneği). *Uluslararası Kültürel ve Sosyal Araştırmalar Dergisi (UKSAD)*, 2021 7(1), 17-32.
- Küçük, M., & Uzman, H. (2007). *Ayakkabı Savaş Teknolojisi*. Konya: Ocak Grafik.
- Megep. (2011). *Ayakkabı ve Saraciye Teknolojisi Çarık Savaş*. Ankara: Milli Eğitim Bakanlığı.
- Okan, T., Sevgi, O., & Tecimen, H. B. (2012). Türkiye'de Toprak Kullanma ve Koruma Kültürü. *Acta Turcia*. Yıl IV, Sayı 1, 119-131.
- Örk, N., Adıgüzel Zengin, A. C., Mutlu, M. M., & Zengin, G. (2016). Günümüzde Yok Olmaya Yüz Tutmuş Deri El Sanatları: Körüklü Çizme. *Türkbilim*, 63-74.
- Sarıkaya Hünerel, Z., & Er, B. (2012). Halk Kültürünün Tanıtılmasında El Sanatlarının Yeri ve Önemi. *Batman Üniversitesi Yaşam Bilimleri Dergisi*. C:1, S:1, 179-190.
- Soysaldı, A. (2010). Bolu-Göynük Tokalı Örtmeleri. *Motif Akademi Halk Bilimi Dergisi*, 150-163.
- Tozun, H., & Çınar, N. (2020). Kültürel Miras Bağlamında Derilerin Fiziksel Özellikleri Ve Ham Derinin İşlenmesi. *Sanat Tarihi Dergisi*, C: 29/2, 371-397.
- <https://www.turkpatent.gov.tr/arastirma-yap> [Erişim: 14.01.2023].
- <https://www.kulturportali.gov.tr/turkiye/bolu/nealinir/goynuk-tokali-ortme> [Erişim: 29.10.2023].