



STUDIES OF THE OTTOMAN DOMAIN

Cilt: 7 Sayı: 13 Ağustos 2017

ISSN: 2147-5210

DOI Number: 10.19039/sotod.2017.75

Geliş Tarihi/Received: 07.08.2017

Kabul Tarihi/Accepted: 23.08.2017

POLATLI ŞEHİRİNİN MEKANSAL GELİŞİMİ VE ŞEHİR İÇİ ARAZİ KULLANIMI¹

THE DEVELOPMENT OF THE POLATLI CITY AND THE LAND USE IN THE CITY

Üzeyir YASAK²
Hüseyin Melih ÖZDEMİR³

Öz

Polatlı şehri, İç Anadolu Bölgesi'nin Yukarı Sakarya Bölümü'nde bulunan Ankara İli'ne bağlı bir ilçe merkezidir. Karasal İklim'in hakim olduğu şehir ve çevresinde yıllık ortalama sıcaklık değeri 11.6°C, yıllık yağış miktarı 344 mm'dir. Şehir, alüvyal topraklı hafif engebeli plato üzerinde gelişmiştir. İlk iskan izlerine Antik çağlarda rastlanılan Polatlı şehrin yakın çevresi, ticaret yolları üzerinde yer alması sebebiyle tarih boyunca önemli yerleşim alanlarından birisi olmuştur. En parlak dönemi Frigya Devleti Dönemi'nde yaşamıştır. Şehir, Kurtuluş Savaşı'nda düşman saldırılarına karşı bir savunma hattı vazifesi görmüş ve bu savaşın önemli etkilerini yaşamıştır. Tarım ve ulaşım fonksiyonunu şehrin kurulmasında temel fonksiyon olarak kabul etmek mümkündür. Özellikle 1892'de inşa edilen Polatlı Tren Garı ve şehir merkezinden geçen Ankara-Eskişehir Karayolu şehrin gelişimini hızlandırmıştır. Şehrin gelişmesinde bu iki fonksiyonun yanında askeri ve sanayi fonksiyonu da etkilidir. 1927 yılında Polatlı şehirde 420 kişi yaşarken, 2015 yılında 102430 kişi yaşamaktadır. Şehir nüfusunda bazı dönemlerde artış hızında azalmalar yaşanmış olsa da nüfus sürekli artış göstermiştir. Nüfus artışı sadece doğal nüfus artışı ile değil, şehrin almış olduğu göçler ile olmuştur. Günümüzde şehirde yaşayan nüfusun %50.3'ü erkek, %49.7'si kadın nüfustur. Şehrin okur-yazar oranı ise %94.4'tür. Polatlı hizmet fonksiyonunun oldukça gelişmiş olduğu bir şehir yerleşmesidir. 2015 yılı verilerine göre şehir nüfusunun %59.6'sı (16020 kişi) hizmet sektöründe çalışmaktadır. Hizmet sektörünü %20.4'lük oranla (5474 kişi) tarım sektörü takip etmektedir. Polatlı sahip olduğu nüfus ve şehrsel fonksiyonları ile birlikte tam manasıyla bir şehir yerleşmesi özelliğindedir. Şehrin gelişmesinde faydalı olabilecek turizm gibi diğer fonksiyonların geliştirilmesinin oldukça önemli olabileceği düşünülmektedir.

Anahtar Kelimeler: Polatlı, Şehir Coğrafyası, Şehrsel Gelişim.

Abstract

The city of Polatlı which is located in Yukarı Sakarya subdivision of control Anatolia region is country town depended on Ankara province. The average annual temperature is 11.6°C and annual rainfall is 344 mm. in the city and surrounding areas where terrestrial climate is dominant. The city developed on a slightly ruffed plateau with alluvial soil. The neighbourhood of Polatlı, which was found the first inhabiting traces in ancient times, has been one of the important settlement areas throughout history due to its location on trade routes. The brightest era was the Phrygian Period. The city had acted as a defensive alliance against enemy attacks in War of Independence and had played significant roles in this war. The function of agriculture and transportation can be regarded as a fundamental function in the establishment of the city. Especially, Polatlı train station built in 1892 and Ankara-Eskişehir Highway passing through the city center accelerated the development of the city. In addition to these two functions, military and industrial function is also efficient in the development of the city. While 420 people were living in Polatlı city in 1927, 102430 people were living in 2015. Even though the city experienced the decreases in the rate of increase in

¹ Bu çalışma, "Polatlı'nın Şehir Coğrafyası" isimli yüksek lisans tez çalışmasından üretilmiştir.

²Yrd. Doç. Dr. Uşak Üniversitesi, Fen Edebiyat Fakültesi Coğrafya Bölümü, uzeyir.yasak@usak.edu.tr

³Doktora Öğrencisi, Uşak Üniversitesi, Sosyal Bilimler Enstitüsü, huseyinmelihozdemir@hotmail.com

some periods, it showed an increase steadily. Population growth was not only due to the natural population growth, but also migrations to the city. Today, 50.3 % of the population living in the city is male and 49.7 % is female. Polatlı is a city settlement where the service function is highly developed. According to the data of 2015, 59.6 % (16020 people) of the urban population are working in the service sector. The agricultural sector with 20.4 % (5474 people) is following the service sector. Polatlı is a city settlement characteristic with its population and urban functions to the full. It is thought to be very important that the development of other functions such as tourism which will be useful in the development of the city.

Key Words: Polatlı, Urban Geography, Urban Development

Giriş

Türkiye’de genel olarak şehir yerleşmelerinde sürekli bir nüfus artışı yaşandığı muhakkaktır. Bu nüfus birikim süreci, sonuçları itibariyle şehrin soyo-ekonomik yapısını değiştirmekte ve buldukları alanda sürekli cazibe merkezi olma durumunu etkilemektedir. Şehirleşmeyi etkileyen başat faktörler içerisinde ulaşım, sanayi, turizm ya da idari fonksiyonlar dikkat çekicidir. Türkiye’de şehirleşmeyi etkileyen faktörler ana hatlarıyla bir biriyle benzemektedir. Ancak şehirleşme sürecinde bu faktörlerin etkinliği bölgeden bölgeye hata bölge içinde yöreden yöreye değişmektedir. Ayrıca şehirlerin yoğun nüfus birikim alanları olmasından kaynaklı bazı alt ve üst yapıya ait planlama sorunları sürekli gündemde olmaktadır. Son dönemlerde kentsel dönüşüm gibi konut yenilme süreçleri de şehirlere olan ilgiyi canlı tutmaktadır. Bu nedenle şehirlerin kuruluş ve gelişmesiyle fonksiyonel özelliklerini ortaya koyan çalışmalara sürekli ihtiyaç duyulmaktadır.

Ülkemizde 1950 yılında günümüze şehir ve şehirselleşme ile ilgili yayınlar artan bir şekilde devam etmektedir. Şehir coğrafyası metodolojisiyle ele alınan bu çalışmalar, şehirlerin morfolojisi, şehir içi arazi kullanımı, fonksiyon alanlarının dağılışı, alt yapı ve kuruluş ve gelişmesine odaklı yayınlar olduğu gibi (Tunçdilek, 1957; Tuncel, 1973; Tümertekin, 1973; Karaboran, 1989; Uğur, 2003; Yılmaz, 2004; Tolun Denker, 1976; Özçağlar, 1996; Özgür, 1994; Koçman, 1991; Yazıcı, 1995) gecekondulaşma, şehirselleşme, güvenlik, konut ve mekansal ayrılmaya odaklanan yayınlarda bulunmaktadır (Kara, 2010; Altaş, 2014; Aliğaoğlu, 2015; Yüceşahin ve Tüysüz, 2011).

Türkiye’de şehirleşme hareketleri temel felsefesi açısından benzer özellikler gösterse de bölgesel olarak birtakım farklılıkların olduğu da bilinmektedir. Dolayısıyla şehirleşmeyi doğru şekilde analiz etmek ve sorunları doğru bir şekilde ortaya koymak bağlamında şehirselleşme süreçleri yerel ölçekte incelemek önemli görülmektedir. Bu çerçevede Türkiye’nin başkenti olma özelliğine sahip Ankara’nın merkez ilçeleri hariç

diğer ilçeler arasında nüfus bakımından fazla olan ilçelerin arasında en önde gelen Polatlı Şehri'nde şehirleşme dinamiklerinin nasıl olduğunun analiz edilmesi önemli görülmüştür. Polatlı şehir, kurulduğu yer itibariyle bir kavşak noktası konumundadır. Ulaşım fonksiyonunun gelişmesini sağlayan bu durum aynı zamanda tarıma dayalı sanayi, ticaret ve hizmet fonksiyonunun da gelişmesine katkı sağlamıştır. Hızlı şehirleşme beraberinde altyapı, konut, istihdam, ulaşım gibi belli başlı problemler ortaya çıkardığı bir gerçektir. Cumhuriyet Dönemi'nde kırsal bir yerleşme durumundan şehirleşmeye doğru gelişen Polatlı'da da benzer sorunlar baş göstermiştir.

Araştırma sahasıyla ilgili uzun yıllar önce “Polatlı'nın Kuruluşu ve Gelişmesi” adlı yüksek lisans tez çalışması yapılmıştır (Akpamuk, 1989). Bu çalışmanın zamansal olarak eski olması nedeniyle istatistiksel verilerin güncelliğini yitirmiş olması, bunun yanında özellikle 1990 sonrası organize sanayi bölgesinin kurulması, 2000 sonrası toplu konut uygulamaları ve yüksek hızlı trenin şehrin gelişmesine etkisinin nasıl olduğunun analiz edilmesi ihtiyacı konunun şehir coğrafyası açısından yeniden ele alınmasını gerekli kılmıştır. Ayrıca 1980 sonrası şehrin nüfusunda önemli artışlar meydana gelmiştir. Nitekim 1980'de nüfus 43530 kişi iken 2015 yılı itibariyle nüfus 102430 kişiye ulaşmıştır. Böylece şehirde önemli ölçüde nüfus birikimi süreci yaşanmıştır. Araştırmamıza konu olan Polatlı Şehri'nde 1930'lu yıllardan günümüze kadar sürekli nüfus çeken bir yerleşme olmuştur. Şehirde doğal nüfus artışı ile birlikte göç unsurunun da devreye girmesiyle nüfus sürekli artmıştır. Nüfusta meydana gelen artış, mevcut şehrsel fonksiyonların çeşitlenmesini sağlamıştır.

Polatlı şehri başkent Ankara'ya yakın olması ve sahip olduğu kara ve demiryolu ulaşımının uygun olması nedeniyle özellikle tarım ve tarıma dayalı sanayi gelişim göstermiştir. Ayrıca, Ankara şehriyle arasındaki ulaşım kolaylığı bu şehrin elde ettiği bir takım çekiciliklerin Polatlı'ya da yansıdığını belirtmek mümkündür. Tarım ve ulaşım fonksiyonunu şehrin kurulmasında temel fonksiyon olarak kabul etmek mümkündür. Özellikle 1892'de inşa edilen Polatlı Tren Garı ve şehir merkezinden geçen Ankara-Eskişehir Karayolu şehrin gelişimini hızlandırmıştır. Şehrin gelişmesinde bu iki fonksiyonun yanında askeri ve sanayi fonksiyonu da etkilidir. Polatlı Şehri 1941 yılında Ankara şehir merkezinden Polatlı'ya taşınmış olan Topçu ve Atış Okulu ile birlikte askeri fonksiyonun etkisi görülmeye başlanmıştır. 1960'lı yıllarda ise sanayi fonksiyonu gelişim göstermiştir. 1980'li yıllarda sanayi fonksiyonu şehrin temel geçim kaynağı olmuştur. Günümüzde ise sanayi ve hizmet kolları şehrin temel fonksiyonları

durumundadır. Çalışma alanında özellikle ticaret fonksiyonu oldukça gelişmiştir. Ulaşım ve askeri fonksiyonu ve buna bağlı sanayi özellikleri gelişmekte olan Polatlı şehrine özellikle 1980 sonrası göç hareketi yaşanmıştır. Bu durum Polatlı ilçesindeki köylerde yani kırsal nüfusta zaman içerisinde nüfusun önemli derecede azalmasına neden olmuştur. Şehre yapılan göçler daha ziyade Eskişehir, Konya, Sivrihisar gibi yakın çevresinde yer alan il ve ilçelerden olmuştur.

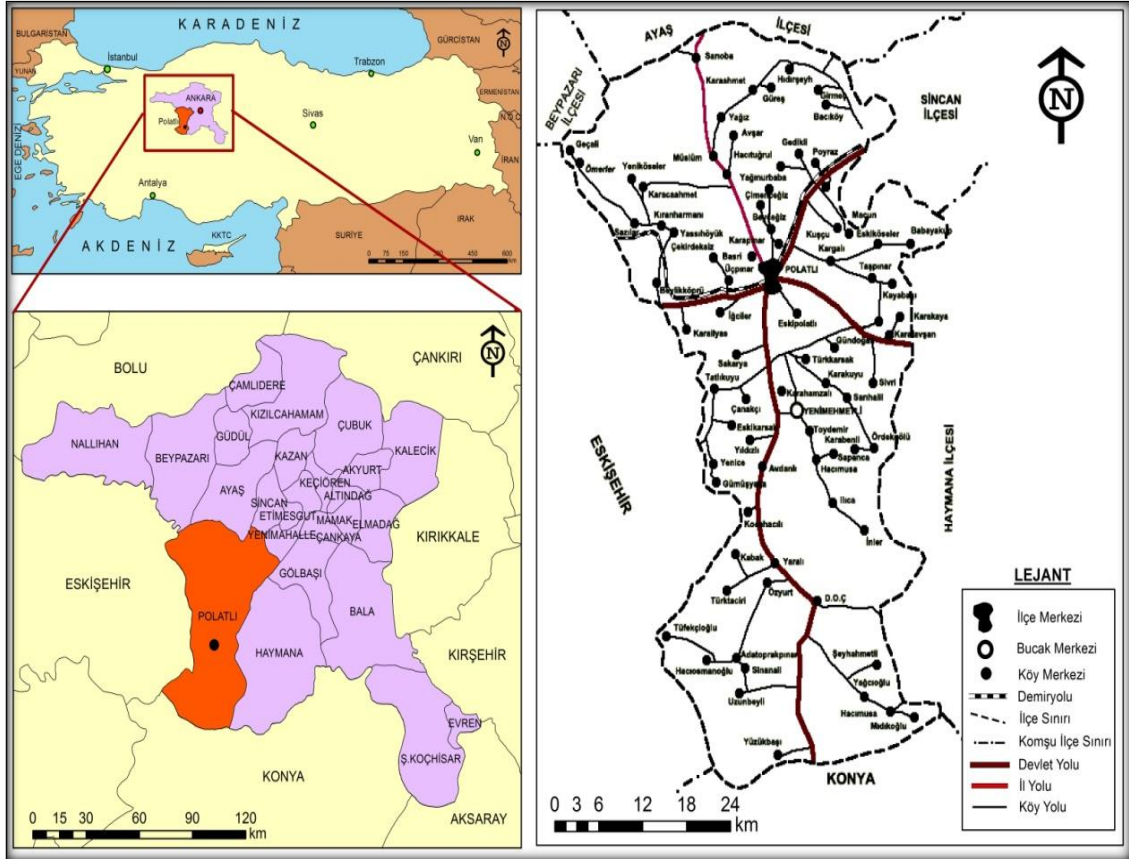
Yöntem

Makalenin temel amacı, Polatlı Şehri'nin şehrsel gelişiminin belirlenmesi, şehrsel nüfusun özelliklerinin incelenmesi, şehir içi arazi kullanımı pratiklerinin belirtilmesidir. Bu kapsamda araştırma sahasına ait olan geçmiş yıllara ait verilerle güncel verilerin kıyaslaması yapılarak şehrin gelişim evreleri belirlenmiştir. Ayrıca mevcut güncel veriler derlenip, tablo grafik ve yorumlamalar ile daha anlaşılır hale getirilmiştir. Araştırma esnasında birtakım güçlükler ile karşılaşmıştır. Bunların en başında 2012 yılında yürürlüğe konulan 6360 sayılı Büyükşehir Yasasıyla şehir yakınında yer alan mahallelerin merkeze dahil edilmesiyle şehrin sınırların tespitini zorlaşmış olması gösterilebilir.

288

Çalışması üç aşamada gerçekleştirilmiştir. Birinci aşamada araştırma sahasıyla ilgili literatür taraması yapılmış, ilgili kaynaklar makale ile ilgili bölümlerine göre tasnif edilerek fişlemeler gerçekleştirilmiştir. İkinci aşamada 2016 yılı Ocak-Ağustos döneminde arazi çalışması yapılmıştır. Bu aşamada sahayla ilgili bilgileri edinmek üzere ilgili kamu kurum ve kuruluşlarından veriler toplanmıştır. Ayrıca eski şehir dokusundan, yeni gelişen alanlara doğru gözlem yapılarak cadde sokak sistemleri ve mesken tiplerinin değişimleri gözlemlenmiştir. Üçüncü aşamada ise elde edilen veriler coğrafi araştırma ve yazım tekniklerine göre çalışma tamamlanmıştır.

Harita çiziminde Arc GIS10.1, Netcad 5.1, Global Mapper 10 ve Adobe Photosop CS4, grafik oluşturma kısmında Microsoft Office Excel 2007 gibi programlardan faydalanılmıştır. Çalışma içerisinde kullanılan fotoğrafların bir kısmı araştırmacı tarafından arazi çalışmaları esnasında çekilmiş, bir kısmı ise çeşitli kaynaklardan temin edilmiştir.



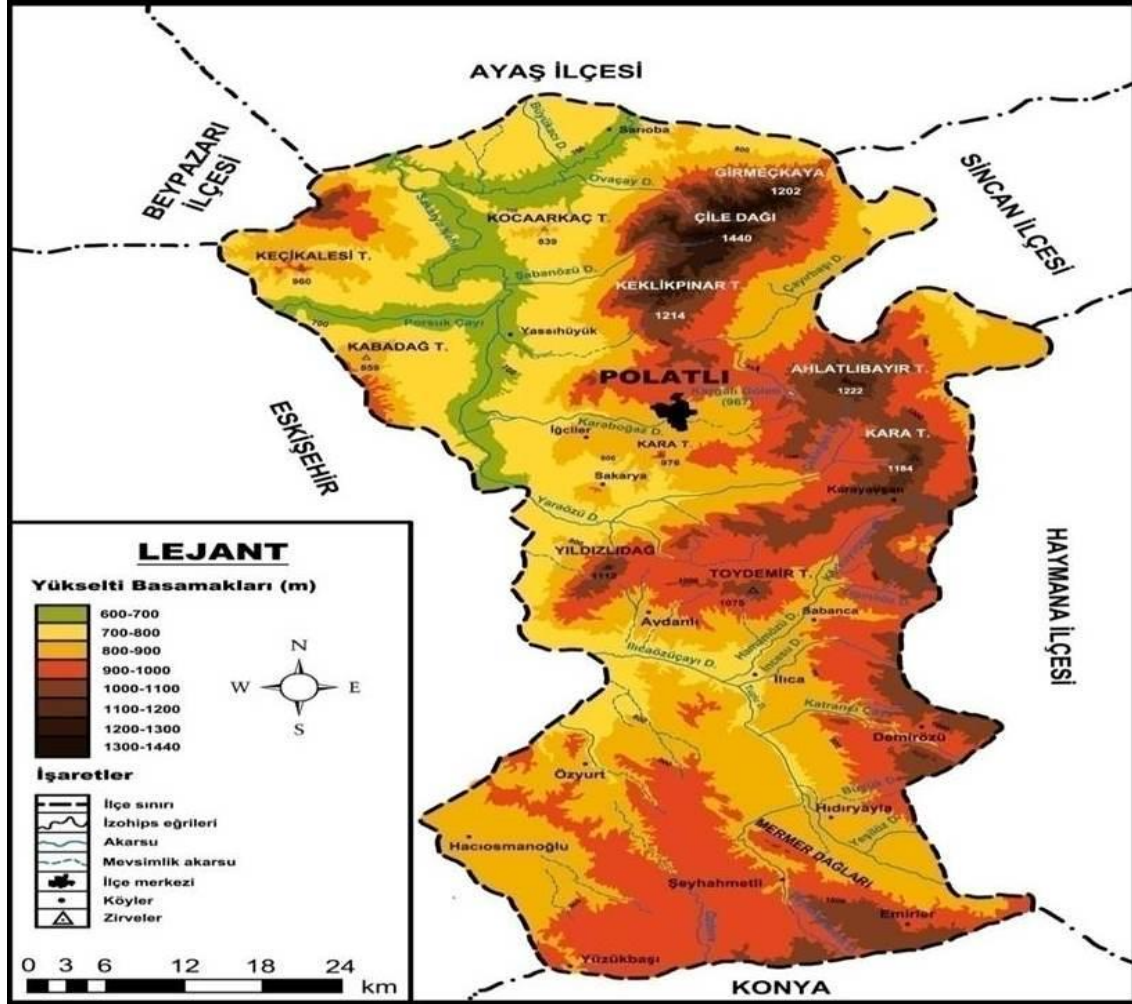
Harita 1: Polatlı İlçesi Lokasyon Haritası

Çalışma Sahasının Konumu, Sınırları ve Başlıca Özellikleri

Polatlı şehri, İç Anadolu Bölgesi'nin Yukarı Sakarya Bölümü'nde Ankara metropolünün güney batısında 39° 34' Kuzey enlemleri ile 32° 6' Doğu boylamları arasında yer alan bir şehir yerleşmesidir. Şehrin kuzey kesiminde Yenimahalle (Ankara), Sincan (Ankara), Ayaş (Ankara) ve Beypazarı (Ankara) ilçeleri yer almaktadır. Batısında Eskişehir, güneyinde Konya, doğusunda ise Haymana (Ankara) ilçeleri ile çevrilidir. Ankara'ya 76 km mesafede Ankara-Eskişehir karayolu üzerinde yer alan yerleşme 3959.9 ha'lık bir alanda kurulmuştur. Ankara il merkezine en yakın ilçedir. (Harita 1.)

TÜİK 2015 yılı ADNKS verilerine göre araştırma sahasında 102430 kişi yaşamaktadır. Şehrin ilk çekirdeği 2 mahalleden (İstiklal ve Zafer) oluşmuştur. Günümüzde ise Şehitlik, Mehmet Akif, Çamlıca, İstiklal, Şentepe, Gülveren, Fatih Esentepe, Yenimahalle, Zafer, Cumhuriyet, Kurtuluş ve Gazi Mahallesi olmak üzere 13 mahalle yer alır. Polatlı nüfus büyüklüğü bakımından Ankara İli'nde 9. sırada yer almaktadır. Ayrıca il nüfusunun % 2.1'lik dilimini oluşturmaktadır. 1935 genel nüfus

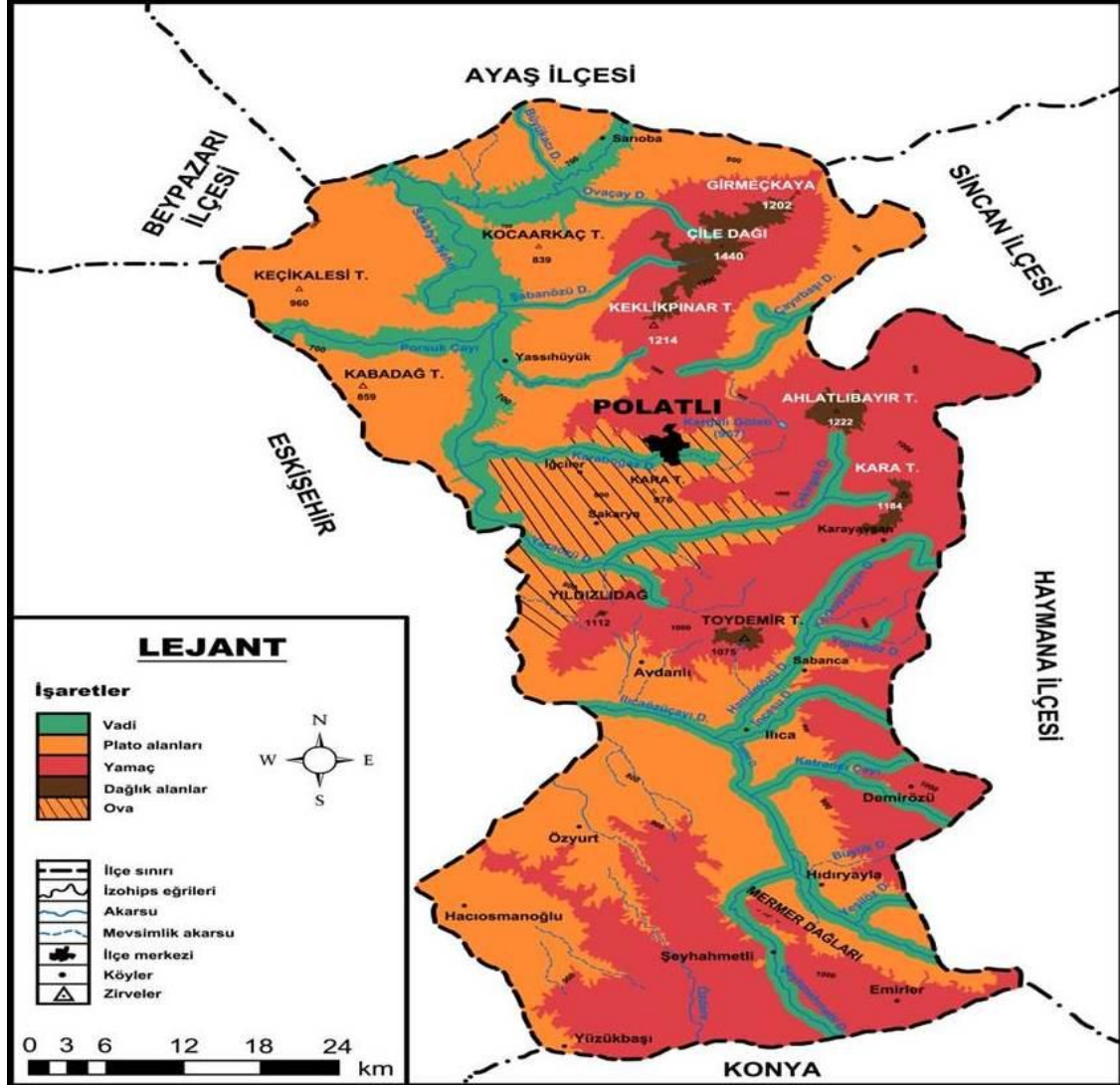
sayımından 2015 yılına kadar nüfus artış hızında dalgalanmalar meydana gelse de, nüfus artışı sürekli devam etmiştir.



Harita 2: Polatlı İlçesinin Fiziki Haritası

Polatlı şehri genel itibariyle yerleşme açısından problem oluşturmayan bir arazi üzerinde kurulmuştur (Harita 2). Şehrin neredeyse tamamının yerleşmiş olduğu sahada eğim %5'in altında kalmaktadır. Kısmen eğimli arazide kurulmuş olan mahallelerde mevcuttur. Kuzey kesimindeki Gazi Mahallesi ile güney kesimde yer alan Yenimahalle ve Gülveren mahallelerinde eğim genel itibariyle %15'i aşmamaktadır. %20'den daha fazla eğimli sahalarda araştırma sahamızın kuzeyinde yer alan tepelik kısımdır. Bu kesim yerleşmenin bir nevi doğal sınırını teşkil etmektedir. Sadece Basri Mahallesi olarak bilinen kesim bu tepelerin kuzeye doğru açıldığı bir vadinin iki yamacında kurulmuştur, kuzeye doğru bir uzantı oluşturmuştur. Bu mahalle yer yer arızalı ve fazlaca eğimli bir

sahaya yayılmıştır (Orta Anadolu Bölgesi Kentsel Kademelenme ve Ana Ulaşım Şeması, 1985:2).



Harita 3: Polatlı İlçesi Jeomorfoloji Haritası

Genel itibariyle şehrin yerleştiği saha, batıya doğru gittikçe daralan bir vadi görünümündedir. Bu vadi, batıya doğru gidildikçe iyice daralır ve yalnızca karayolu ve demiryolunun geçmiş olduğu bir boğaz halini alır. Polatlı şehri bugünkü yerleşim alanı ile bu vadinin iki tarafında kurulmuştur (Harita 3).

Polatlı önemli ulaşım güzergahları üzerinde yer almaktadır. Özellikle Ankara-Eskişehir karayolunun şehirden geçmesi, araştırma sahasına bir kavşak noktası özelliği katmıştır. Bir başka deyişle İç Anadolu Bölgesi'nin Eskişehir üzerinden Ege ve Marmara bölgelerine açılan kapısı durumundadır. Ayrıca şehirde bulunan yüksek hızlı

tren garı sayesinde Konya, Eskişehir ve İstanbul illerine ulaşımında zaman tasarrufu sağlanmaktadır.

1.Şehrin Tarihsel Gelişimi

Günümüz Polatlı şehrinin oluşmaya başlaması 19. yüzyılın sonlarını bulmaktadır. 1892 yılında şimdiki şehrin merkezi alanında Polatlı İstasyonu'nun kurulması ile birlikte yerleşme fonksiyonu kazanmaya başlamıştır. Şehrin merkezinde eski anıt, mezar, höyük, hamam gibi yapıların bulunmaması şehrin kuruluşunun yeni olduğunu göstermektedir (Akpamuk, 1989:20). Bu yönüyle Polatlı'nın esas itibariyle Cumhuriyet'in ilanından sonra gelişmiş şehirlere örnek göstermek mümkündür. Ancak bugünkü Polatlı İlçesi sınırlarında yer alan kırsaldaki birçok alanda tarihi yerleşme izlerine rastlamak mümkündür. Bu alanlardaki yerleşmelerin Polatlı Şehri'nin kuruluşunda etkili olduğu belirtilebilir.

Polatlı şehri çevresindeki yerleşmelerin temelleri eski bir antik şehir olan Gordion'dur. Şehir, Gordion'un bir nevi yerine geçerek gelişmiştir. Tarihi geçmişi M. Ö. 3000 yılına (Eski Tunç Çağı) kadar uzanan Gordion ilçe merkezine 21 km mesafede yer alan Yassihöyük Köyü'nde Porsuk Çayı ile Sakarya Irmağı'nın kesişim noktasındadır. Günümüzde bir höyük yerleşmesi şeklinde varlığını korumaktadır (Arıncı, 2011:353). Tarihi kökleri Antik çağlara kadar uzanan yerleşme Frigler, Persler, Galatlar, Romalılar, Oğuz Türkmen boylarına ev sahipliği yapmış ve Anadolu Selçuklu Devleti ile Osmanlı Devleti döneminde de varlığını devam ettirerek Cumhuriyet Türkiye'sine kadar ulaşmış ve günümüzde önemli yerleşim birimlerinden birisi haline gelmiştir. Şehrin ilk kuruluş yerine ait en eski tarihi kayıtlarda ise 1860 yılında şehrin 3 km. güneyinde bulunan Menteşe köyü olduğu ve bu tarihte bu köyde yaşayanların bugün Zafer Mahallesi olarak bilinen alana yerleştikleri anlaşılmaktadır (Gündüz, 2010:82).

Şehrin tarihi gelişimi belirlenirken demiryolu ulaşımının ve ana karayolu güzergahlarının kurulduğu tarihler, idari yapıdaki değişimler, cami, çeşme, han ve konak gibi eski tarihi yapılar ile Türkiye'de yaşanan sosyo-ekonomik (kalkınma, kırdan şehre göç ve nüfus değişim) süreçler ve sahayla ilgili yapılan araştırmalar dikkate alınmıştır. Böylelikle şehrin gelişimini 1926'ya kadar olan dönem, 1926-1950 arasındaki dönem, 1950-2000 arasındaki dönem ve 2000 ve sonrası dönem olmak üzere dört dönemde incelemek mümkündür (Harita 4).

1.1. 1926'ya Kadar Olan Dönemde Polatlı

1890 yılında Anadolu Osmanlı Demiryolu'nun yapımına başlanmıştır. İstasyon daha faaliyete geçirilmeden, yapımında çalışacak iş gücü ihtiyacından dolayı nüfus çekmiştir. 31 Aralık 1892'de demiryolunun faaliyete girmesi ile 1 Ağustos 1926 tarihinde Polatlı'nın ilçe olması arasında geçen süreçte şehrin günümüzdeki temelleri atılmış, ilk çekirdeği oluşmuştur. Tarihi geçmişi M.Ö.'ye kadar dayanan Polatlı İlçesi günümüzdeki önemine demir yolu hattının ilçe sınırlarından geçmesi ile kavuşmuştur. Sultan II. Abdülhamid Han döneminde şu anda Polatlı şehrinin yer aldığı araziden Anadolu Osmanlı Demiryolu hattının İzmit-Ankara bölümü geçirilmiştir. Bu istasyon ticari hayata büyük etki etmiştir. Yerli Müslüman halk ile Ermeni tüccarlar istasyon civarında inşa etmiş oldukları taş ve kerpiçten depolar vasıtasıyla ticaret yapmıştır. Polatlı çevresinde yetiştirilen tahıl ürünleri ve hayvanlar bu istasyon aracılığıyla nakliye edilmiştir. Polatlı Şehri Osmanlı Devleti döneminde Ankara Salnâmeleri'nde Polatlı İstasyonu, "İhracat İskelesi" adıyla geçmektedir. İstasyon civarında kısa bir zaman içerisinde Ermeni ve Müslüman tüccarların yaptıkları depolar ile günümüz Polatlı Şehri'nin bir nevi temelleri atılmıştır (Erdoğan, 2013:175).

1892'de Polatlı İstasyonu hizmete girdiğinde, istasyon civarında Menteşe (bugünkü ismiyle Zafer), İstiklal mahalleleri ile demiryolu hattınca uzanan sahada yerleşim bulunmaktadır. Polatlı ise Sivrihisar'a bağlı olan bir köy yerleşmesidir. (Akpamuk, 1989:29). 1904 yılında Karahamzalı, Abdülkerim ve Polatlı'nın köyleri Sivrihisar'dan alınarak Haymana'ya bağlanmıştır. Yine aynı yıl Sarıoba, Gençali ve Kargı gibi köylerde Beypazarı'na bağlı duruma getirilmiştir (Özalp, 1961:14). Günümüzde bu köyler Polatlı İlçesi'ne bağlı köy yerleşmeleridir. Cumhuriyet'in ilan edilmesinden önceki ve ilanından sonraki yıllarda Polatlı İstasyonu idari manada Haymana Kazâsı'na bağlı bulunmaktadır. Ancak 1908 yılında kurulmuş olan Polatlı Belediye Dairesi'nin Milli Mücadele Dönemi'nde hizmetlerini sürdürdüğüne dair herhangi bir belgeye rastlanılmamıştır (Erdoğan, 2013:246).

İnşa edilen Polatlı İstasyonu'nun hizmete sokulmasının ardından kısa bir süre geçmesinden sonra Polatlı Belediye Dairesi'de kurulmuştur ve başına bir heyet getirilmiştir. Bu istasyon aracılığıyla tarımsal ürünler, yün, canlı hayvanlar ve gazdan 1908 senesinde Polatlı Belediye Dairesi 2.165 kuruşluk bir kazanç sağlamıştır (Başbakanlık Osmanlı Arşivleri, Dahiliye Nezareti Mektubi Kalemî, DH.MKT, 108/1007-01). Daha sonra Ankara Valiliği ilkbahar ve sonbahar mevsimlerinde istasyon

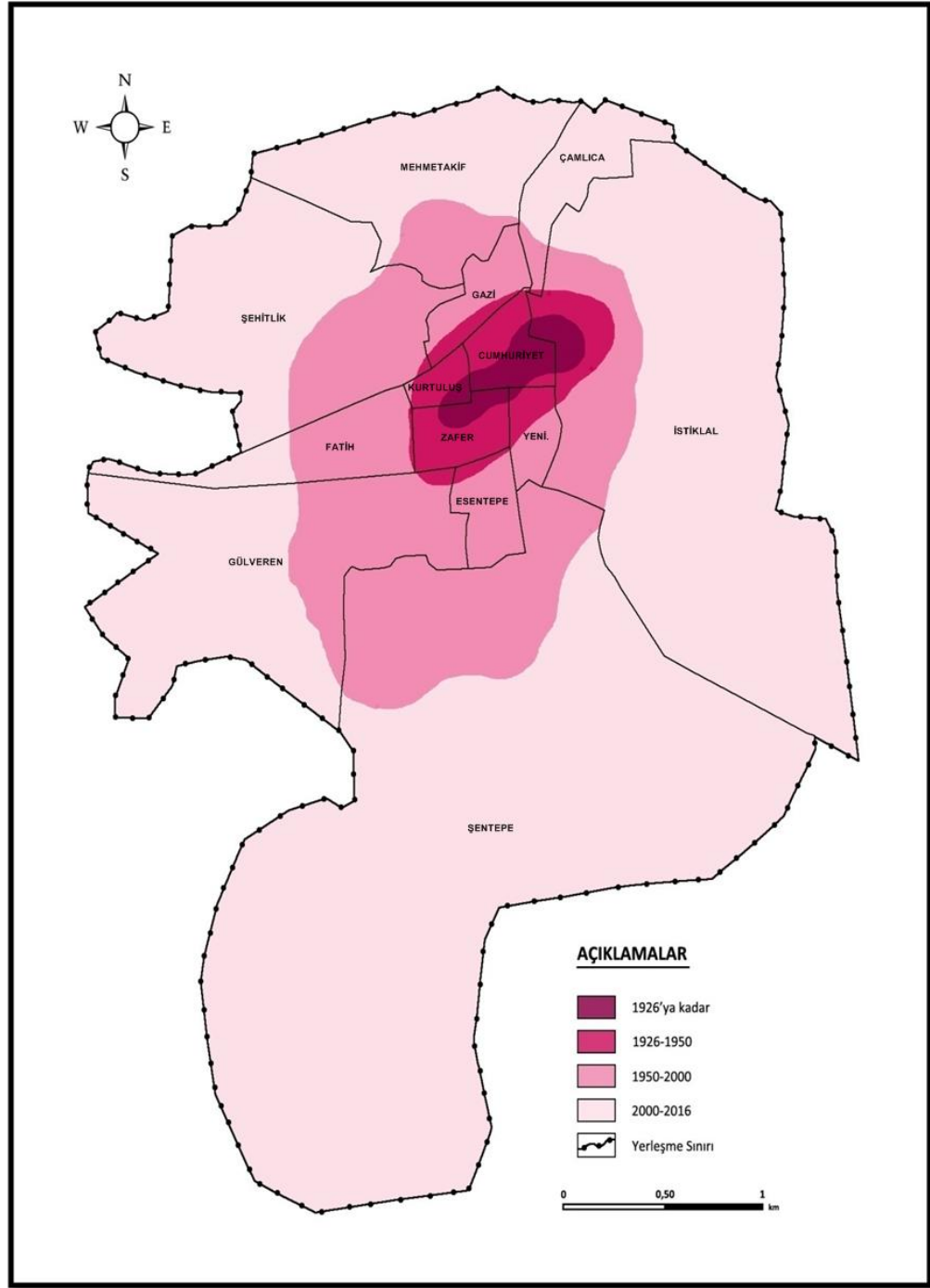
civarında tiftik, yapağı ve zahire alım-satımı yapan tüccar sayısında ciddi bir artış olması nedeniyle nizam ve intizamın devamlılığının olması için bir belediye teşkilatı kurulduğunu beyan etmiştir (Başbakanlık Osmanlı Arşivleri, Dahiliye Nezareti Mektubi Kalemi, DH.MKT, 108/61007-04). 1927 yılı itibariyle Polatlı Şehri'nin merkezinde Zafer ve İstiklal adında iki mahallesi bulunmaktaydı. Bu iki mahalle ise 91 hane ve 420 nüfusu bünyesinde barındırmaktaydı. Sahip olduğu bu özellikler ile Polatlı yerleşmesi o dönemde bir kasaba yerleşmesi olarak nitelendirilebilir (Erdoğan, 2013:251). Milli Mücadele yıllarında Polatlı askeri bakımdan çok büyük bir rol oynamıştır. Gerek halkın vermiş olduğu destek olsun; gerekse burada bir karargah kurularak düşman kuvvetlerine karşı bir savunma hattı oluşturulması olsun hepsi mücadelenin kazanılması bakımından önemli faktörler olmuştur. Savaş sonrasında maddi ve manevi olarak adeta bir harabe görünümünde olan Polatlı, Ankara'nın başkent olmasından sonra ayrı bir öneme sahip olmuştur.

1.2. 1926-1950 Döneminde Polatlı

Milli Mücadele'nin sona ermesinin ardından tüm Anadolu maddi ve manevi anlamda büyük hasarla bu savaştan çıkmıştır. Savaşın ardından bir dizi yenilik yapılmıştır.

Bunların başında 15 Ekim 1923 tarihinde Ankara'nın başkent ilan edilmesi gelir. Coğrafi konumu ve savaş zamanında üstlenmiş olduğu rol sebebiyle Ankara başkent yapılmıştır. Ankara'nın başkent olması ile birlikte şehrin hem kendi merkezi hem de bağlı bulunan yerleşmelerin çehresi değişmeye başlamıştır.

Bu durum Polatlı'yı da etkilemiştir. Ankara'nın başkent olmasının ardından 29 Ekim 1923 tarihinde de Cumhuriyet ilan edilmiştir. Tüm bu gelişmelere bağlı olarak Polatlı şehrinin gelişimi de hızlanmıştır. Cumhuriyet'in ilan edilmesinden önce Polatlı şehri kayıtlarda "Polatlı İstasyonu" olarak geçmekteydi. İdari olarak ise Haymana Kazası'na bağlı bir köy yerleşmesidir (Erdoğan, 2013:246). Ankara şehir merkezine olan yakınlığı ve sürekli artış gösteren nüfusu ile Polatlı 31 Temmuz 1926 yılında ilçe merkezi yapılmıştır. Bu kararın alınmasında dönemin İçişleri Vekaleti'nin emirleri doğrultusunda; tren yolu güzergahında yer alan ve belirli bir nüfus sayısına erişmiş yerleşmelerle ilgili kararlar etkili olmuştur (Akpamuk, 1989:31).



Harita 4: Polatlı Şehrinin Mekansal Gelişim Haritası

Kuruluş evresinde istasyon ve çevresindeki alan şehir merkezi olarak belirlenmiştir. Bu alan ise İstiklal ve Mentеше (günümüzdeki Zafer) adında iki mahalleye denk gelmektedir. 23 Mart 1927 Polatlı Nüfus Memurluğu kayıtlarına göre bu iki mahallede 91 hane 420 kişi bulunuyordu. 1. Dünya Savaşı'nın yeni son bulmuş olması ve Kurtuluş Savaşı'nın da bizzat bu topraklar üzerinde gerçekleşmesi nüfusun az

oluşunda etkili olmuştur. Ayrıca Polatlı'nın yeni kurulmuş bir yerleşme olması ve dönemin sağlık koşulları da yine nüfus üzerinde etkisini göstermiştir.

Menteşe (Zafer) Mahallesi'nin ilk yerleşilmiş olan kısımlarında tek katlı toprak veya üstü boyanmış kerpiç eski konutlar görülmektedir. Bu konutların büyük kısmında tuvaletler dışarıdadır. Konutların genel görünümü ise düzensizdir. Şehrin en eski yerleşim alanı olan bu sahada o dönemde sokaklar toprak yollardan oluşmaktaydı. Demiryolu civarında konutların şekillerinde, kat sayısında ve yapı malzemelerinde değişim görülmektedir. Şehrin kuzeyine doğru gidildikçe geleneksel tarzda inşa edilen konutlar ile modern tarzda inşa edilen betonarme konutlar yan yana görülebilmektedir (Akpamuk, 1989:32).

1940 yılında yapılan sayıma göre şehir nüfusu 3975 kişiye ulaşmıştır. 5 yıllık süreçte nüfus %31.4 (952 kişi) artmıştır. 1936 yılında, günümüzde Gazi Mahallesi olarak bilinen alanda Toprak Mahsulleri Ofisi'nin silolarının yapımı için işçi getirilmesi nüfus artışında göz önünde bulundurulmalıdır. 1940-1945 arasında nüfus 7386 kişi olmuştur. Nüfus artışı bu dönemde %85.8 (3411 kişi)'dir. Ülkemiz doğrudan II. Dünya Savaşı'na girmemiş olmasına rağmen bu savaş için asker göndermiştir. Tüm ülke genelinde sayımlarda nüfus azalması söz konusu iken Polatlı'da bu durum söz konusu olmamıştır. Bunun sebebi ise 1941 yılında İstiklal Mahallesi'nde Polatlı Topçu Okulu Binaları ile Cumhuriyet Mahallesi'nde Polatlı Tren İstasyonu binasının yapımına başlanmasıyla şehre işçi göçünün olmasıdır.

Askeri bir okulun yapılması, doğal nüfus artışı, inşa edilen yapılarda gerek duyulan iş gücü için gerçekleşen göç ve sağlık koşullarındaki iyileşmeler 1940-1945 yılları arasında meydana gelen artışın ana sebepleridir. 1938 yılında Polatlı Şehri'nde ortaya çıkan sıtma salgını 1945 yılına gelindiğinde İlçe Hükümet Tabipleri tarafından engellenmiştir (Polatlı 60. Yılda İlçe Yıllığı 1986:65). Dönemin ölümcül hastalıklarından olan sıtmanın engellenebilmesi sağlık koşullarının geliştiğinin göstergesidir.

Belirtilmesi gereken bir diğer husus ise Cumhuriyet'in ilanından 1950'ye kadar olan dönemde, şehrin kuruluş ve gelişmesinde sanayileşmenin göze çarpan bir etkisi yoktur. O dönemde Türkiye'nin genelinde olduğu gibi Polatlı'da da sanayi faaliyetleri düşük düzeydedir.

1.3. 1950-2000 Yılları Arasında Polatlı

1950 yılından itibaren ülke genelinde bir kalkınma programı uygulanmaya başlanmıştır (Doğanay, 1994:150). Bunun yanında Türkiye’de özellikle 1950’lerden sonra hızlı bir sanayileşme meydana gelmiştir. Bu sanayi tesisleri ise ana hatlarıyla şehir merkezleri veya merkeze yakın kırsal alanlarda kurulmuştur. Ayrıca kırsal alanlarda meydana gelen aşırı nüfus artışı ve buna bağlı olarak ortaya çıkan toprak azlığı sebebiyle kır nüfusu şehre doğru göç etmişlerdir (Tümertekin, 1973:3).

Tablo 1: Polatlı Şehrinin Yıllara Göre Nüfus Değişimi (1927-2015)

Sayım Yılı	Nüfus	Artış Miktarı (kişi)	Yıllık Ortalama Artış Hızı (%)
1927	420	-	-
1935	3023	2603	77,4
1940	3975	952	6,2n b
1945	7386	3411	17,1
1950	10312	2926	5,6
1955	16238	5926	11,4
1960	20169	3931	4,8
1965	22558	2389	2,3
1970	32326	9768	8,6
1975	35267	2941	1,8
1980	43530	8263	4,68
1985	52737	9207	4,2
1990	60158	7421	2,8
2000	79992	19834	3,2
2015	102430	22438	3,4

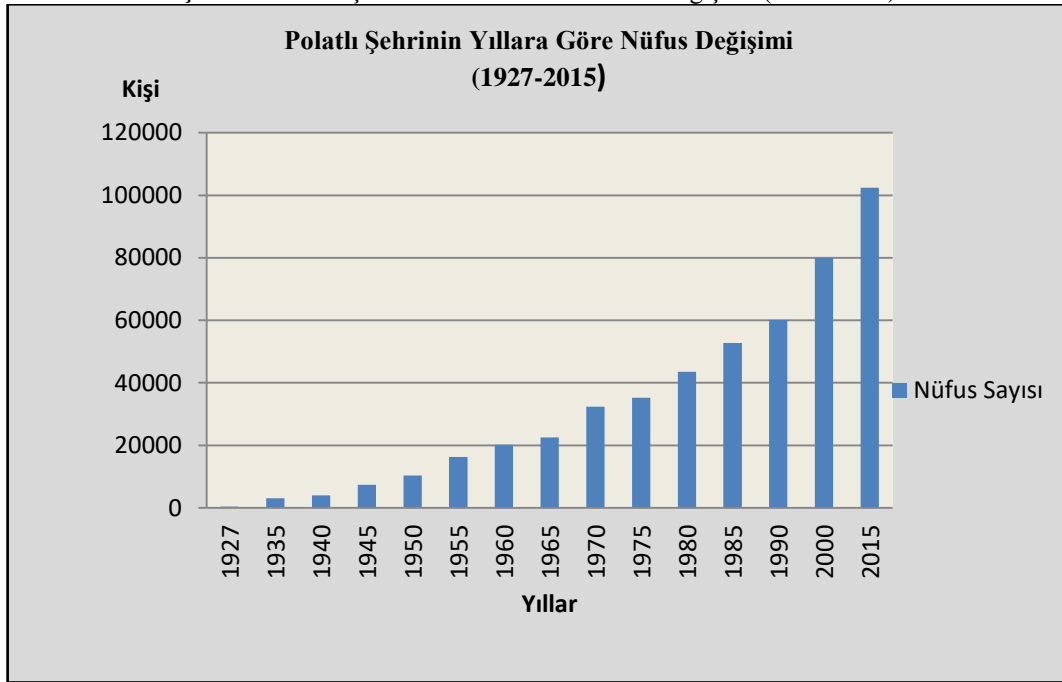
Kaynak: TÜİK Nüfus Sayım İstatistikleri

Başkentlik olgusuna sahip, hizmet fonksiyonları gelişmiş olan Ankara Şehri ile karayolları bağlantısı ile kavşak noktası özelliği gösteren Eskişehir arasında bir köprü vazifesi görmesi, tarımsal fonksiyonunun önemi, köyden şehre göçlerin artışıyla artan şehirselleşme nüfusu ve askeri fonksiyonun şehir hayatını etkilemesi; tarım ve askeriye fonksiyonu 1950 ve sonrasında Polatlı Şehri'nin karakteristik özelliği haline gelmiştir (Foto 1) (Akpamuk, 1989:36).

Polatlı Şehri'nin 1950 Genel Nüfus Sayımı verilerine göre nüfusu 10312 kişidir. Beş yıl sonra yapılan sayıma göre 1955'te nüfus 16238 kişiye çıkmıştır. Nüfus %57.4 (5926 kişi) oranında artmıştır (Tablo 1-Grafik 1). 1950 yılında başlayarak 1953 yılına kadar süren dış alımın serbest bırakılmasının etkisiyle ithalat ve ihracat hacminde artışlar olmuştur. Marshall Planı'nın etkisiyle tarımda makineleşme hız kazanmıştır. Ayrıca merkezden gerçekleştirilen yatırımların sayısında artış olmuştur. Tüm bu etkenler kırsal nüfusun şehirlere yönelmesine sebebiyet vermiştir (Ankara İl Yıllığı, 1973:47). Nüfus artışı ile birlikte şehrin mekansal gelişimi de hız kazanmıştır. 1955 yılında ilk kez yapılan imar planına göre şehrin mahalle sayısı altıya yükselmiştir. Tren istasyonu ve Ankara-Eskişehir Karayolunu merkez alarak yön tayini yaptığımızda bu mahalleler; istasyonun kuzeyinde Gazi, güneyinde Cumhuriyet, Zafer, güneybatısında Kurtuluş, güneydoğusunda İstiklal ve karayolunun güneyinde Yenimahalle'dir.

Ana hatlarıyla şehrin 1950'den sonraki dönemi planlı dönem olarak kabul edilmektedir. Polatlı ile ilgili ilk şehir planı 1955 yılında yapılmıştır. Bu dönemle birlikte 2000 yılına kadar hem mahalleleri kendi içerisinde büyüyerek gelişmiş hemde nüfus ve konut artışına bağlı olarak yeni mahalleler ortaya çıkmıştır.

Şekil 1: Polatlı Şehrinin Yıllara Göre Nüfus Değişimi (1927-2015)



Kaynak: TÜİK Nüfus Sayım İstatistikleri

1961 yılından başlayarak 1970 yılına kadar ülkemizden, başta Almanya olmak üzere Batı Avrupa ve İskandinav ülkelerine doğru işçi göçleri gerçekleşmiştir (Koçak-

Terzi, 2012:172-173). Bu zaman aralığında gerçekleşen göçler Polatlı'yı da etkilemiştir. 1960 yılında şehrin barındırmış olduğu nüfus sayısı 20169'dur ve mahalle sayısı Şehitlik ve Gülveren mahallelerinin eklenmesi ile 8 olmuştur. Şehirde 1965'te nüfus %11.8 (2389 kişi) artmış ve 22558 kişi olmuştur. 1965-1970 arasında %43.3 (9768 kişi) artarak 32326 kişiye ulaşmıştır. 1965'lerden sonra Polatlı Topçu Okulu'nun öğrenci kapasitesinin artmasının şehirde erkek nüfus artışında etkisi vardır. 1970 yılı nüfusunun %56.8'i (18392 kişi) erkek ve %43.2'si (13934 kişi) kadın nüfustan oluşmaktadır.

1970-1975 döneminde nüfus %9.09 (2941 kişi) artarak 35267 kişi olmuştur. Bu dönemde Esentepe ve Fatih mahallelerinin kurulmasıyla mahalle sayısı 11 olmuştur. Ayrıca şehirde dört adet un fabrikası kurulmuştur ve işçi istihdamı meydana gelmiştir. 1923-1990 yılları arasında ülkemize mübadele sebebiyle Balkanlar'da yaşamakta olan yurttaşlarımız getirilerek çeşitli yerlere yerleştirilmiştir. 1950-1975 yılları arasında Bulgaristan'ın Yanbolu yerleşmesinden getirilen “muhacir” olarak tanımlanan vatandaşlar Polatlı Şehir merkezine yerleştirilmiştir. Mübadele ile şehir merkezine 73 hane 254 kişi getirilmiştir (Sarıay, 2001: 384). Yani 1950 ile 1975 yılları arasında geçen zamanda Polatlı nüfusunun şekillenmesinde, ülke içinde gerçekleşen kırdan kente göç, ülkemizden yurt dışına gerçekleşen işçi göçü, şehirde etkisi artan Topçu Okulu'nun askeri öğrenci sayısı, mübadele ile ülkemize gelen muhacirler ve doğal nüfus artışı etkili olmuştur.

1980'de şehrin nüfusu 43530'dur. Nüfusun %56.5'i (24612 kişi) erkek ve %43.5'i (18918 kişi) kadındır. 1976 yılında İstiklal Mahallesi sivil yerleşime kapatılarak tamamen askeri alan haline getirilmiştir. Bu nedenle 1980 yılında şehrin mahalle sayısı 10'a düşmüştür. 1985'de ise %21.1'lik (9207 kişi) artış göstermiştir ve 52737 kişi olmuştur. 1981 yılında günümüzde İstiklal Mahallesi sınırlarında kalan ORS Rulman Fabrikası'nın kurulması şehir içerisinde yeni bir istihdam alanı oluşturmuştur.

1990 yılı TÜİK istatistiklerine göre şehir nüfusu 60158 kişidir. 2000 yılı genel nüfus sayımına göre ise şehir nüfusu 79992'dir. 1990-2000 periyodunda nüfus artışı %32.9 (19834 kişi) oranındadır. Yıllık nüfus artış oranı ise %3.2'dir. Bu süreçte şehrin sanayi fonksiyonunun kuruluş aşamasından artık gelişme aşamasına geçmiş olması ve sanayi fonksiyonunun istihdamının artması etkilidir. 1995 yılında kurulan Organize Sanayi Bölgesi şehir nüfusunu istihdam etmekle birlikte dışardan nüfusta çekmiştir. Bu durum ayrıca 1960'lı yıllarda gelişim göstermeye başlayan hizmet fonksiyonunun gelişmesini daha da hızlandırmıştır.

1.4. 2000'den Günümüze Polatlı

2000-2015 dönem aralığında Polatlı Şehir nüfusu 102430 kişi olmuştur. 15 yıllık bu periyotta nüfus artışı %28.0 (22438 kişi) oranında artmıştır. Yıllık artış oranı ise %3.4'tür. 1976 yılında İstiklal Mahallesi'nin askeri alan olarak kullanılarak sivil yerleşimine kapatılmasıyla birlikte şehrin mahalle sayısı 10'a düşmüştür. 2007 yılı kayıtlarına göre şehrin mahalle sayısı geçen süre içerisinde değişmemiştir. Polatlı 2007 yılında 10 mahalle, 1 belde ve 93 köy yerleşmesinin idari merkezi konumundaydı. 2009 yılı Ocak ayı itibariyle 5747 sayılı Büyükşehir Belediyesi Kanunu'nda meydana gelen değişiklikler ile Polatlı'ya bağlı bazı köyler ve Temelli Beldesi, Sincan İlçesi'ne bağlanmıştır. 2013 yılında Polatlı'nın şehirsal alanında 12 mahalle ve kırsalında ise 82 köyü bulunmaktaydı. Günümüzde ise Polatlı Şehri 13 mahalleye sahiptir. İlk düzenli nüfus sayımı verilerine göre 1927 yılında 91 hane ve 420 nüfusa sahip olan ve bir kasaba hüviyetinde olan Polatlı Şehri zamanla almış olduğu göçler ile 1975 senesine ulaşıldığında 35.267 nüfusa sahip bir şehir merkezi olmuştur. Günümüzde TÜİK tarafından belirlenmiş olan 2015 yılı ADNKS verilerine göre şehrin nüfusu 102430 kişidir.

300

Özellikle nüfus artışı ilk kurulan mahallelerden olan Zafer, Kurtuluş ve Cumhuriyet mahalleleri ile yakın zamanda kurulan Fatih ve Yenimahalle mahallelerinde meydana gelmiştir. Bu durum şehrin gelişim yönünün ve hangi mahallelerin daha fazla yapılaştığını bize göstermektedir (Foto 2-3).

1995 yılında Eskişehir yolu üzerinde kurulan Organize Sanayi Bölgesi Fatih Mahallesi'ndeki nüfus ve konut yoğunluğunu arttırarak şehrin batı yönünde gelişimini etkilemiştir. Kuruluşu itibariyle tarımsal fonksiyona sahip olan Polatlı, 1950'lerden itibaren ülke genelindeki sanayileşme hareketi ile birlikte gelişimini hızlandırmıştır. 1960'lardan itibaren sanayi ve hizmet fonksiyonları tarım fonksiyonuna nazaran daha belirgin hale gelmiştir. Şehrin kuruluş ve gelişiminde demiryolu hattının ve Ankara-Eskişehir Karayolu'nun payı oldukça büyüktür. Şehrin halen en yoğun nüfuslu alanları demiryolu ve karayolu hattını takip etmektedir. Şehrin ulaşım fonksiyonu, 2011 yılında Türkiye'nin ilk yüksek hızlı tren garının Polatlı'da açılmasıyla büyük bir gelişme sağlamıştır.

Bu tarih itibariyle Konya ve Eskişehir'e çok kısa sürede ulaşım imkanı oluşmuştur. 2013 yılından itibaren ise İstanbul seferlerinin de başlamasıyla Polatlı'nın ulaşım fonksiyonu sebebiyle olan merkeziyeti oldukça önem kazanmıştır. Şehir, sahip

olduğu nüfus ve şehirselle fonksiyonları ile başkent Ankara'nın en önemli şehirlerinden birisi konumuna gelmeye başlamıştır.

2. Şehirselle Fonksiyonların Dağılışı ve Şehir İçi Arazi Kullanımı

Şehirlerin en mühim özelliklerinden bir tanesi de sahip olduğu şehirselle fonksiyonlardır (Karaboran, 1989:88). Şehir yerleşmeleri yapısı itibariyle kendi nüfusu ile birlikte yakın ve uzak çevresinde yer alan nüfusa da hizmet sunabilme yetisine sahip fonksiyonel özellikleri bünyesinde barındırır. Ekonomik, kültürel, sağlık, idari vb. olan bu fonksiyonel özelliklerin etkisi ile çevresindeki köy, kasaba ve başka şehirler ile irtibat halindedir. Şehirler yakın çevresini etki altına alırken, daha büyük şehirlerde o şehri etkisine alır. Şehrin sahip olduğu fonksiyonların değişimine veya gelişimine bağlı olarak etki sahası da değişim gösterebilir. Bu sayede şehrin fonksiyonel özellikleri birbirine etki eder ve tamamlar (Yazıcı, 1995:200).

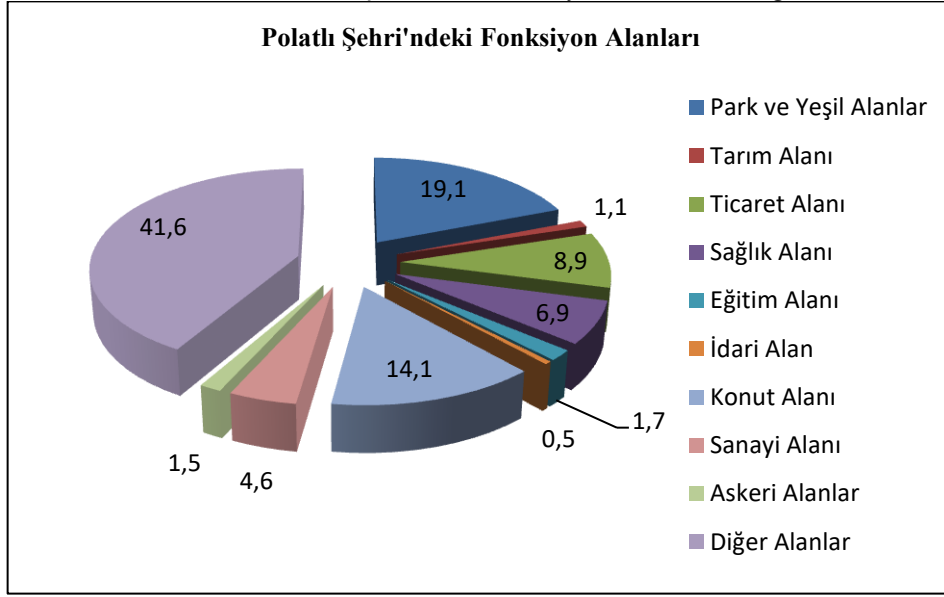
Tablo 2: Polatlı Şehri'nde Fonksiyonel Arazi Kullanımı

Fonksiyon Türü	Alanı (Ha)	%'si
Park ve Yeşil Alanlar	471.5	19.1
Tarım Alanı	26.6	1.1
Ticaret Alanı	221.1	8.9
Sağlık Alanı	170.0	6.9
Eğitim Alanı	43.9	1.7
İdari Alan	14.0	0.5
Konut Alanı	344.4	14.1
Sanayi Alanı	112.8	4.6
Askeri Alanlar	36.8	1.5
Diğer Alanlar	998.2	41.6
Toplam	2439.3	100

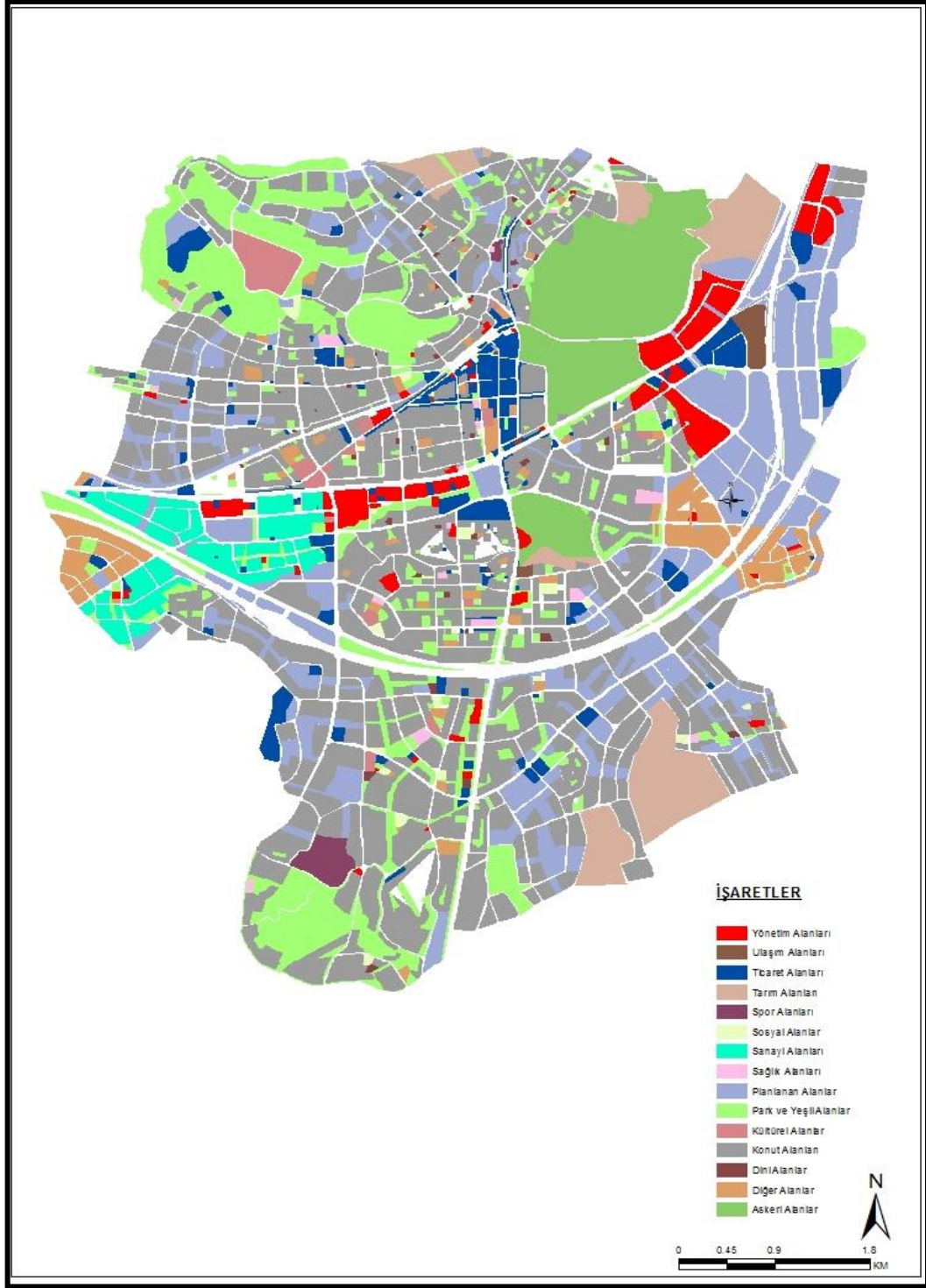
Kaynak: Polatlı Şehri 1/5000 Ölçekli İmar Planı ve Açıklama Raporu

Planlı şehir yerleşmelerinin belirli bir plana sadık kalarak fonksiyon alanlarına ayrılmaktadır (Harita 5). Fakat bu alanları sınırlarını tam bir şekilde ayırt etmek oldukça güçtür. Bu durum bir bina bünyesinde farklı fonksiyonlara hizmet eden konutların mevcut olmasından kaynaklıdır. Buna ek olarak ise birbirinden farklı amaçlara hizmet eden konutların bir araya gelmiş olduğu alanları tespit etmek mümkündür (Özay, 2002:130). Polatlı şehrinin güncel sınırları 3959.9 ha.'lık bir alan üzerindedir. İmar planı yapılmış fakat henüz öneri durumunda olan alanları bu rakam içerisinde ayırdığımızda 2439.2 ha.'lık bir şehirselle alan içinde kalmaktadır. Şehirdeki mevcut arazilerin % 19.1'i park ve yeşil alanlara, % 14.1'i konut alanlarına ayrılmıştır.

Grafik 2: Polatlı Şehri'ndeki Fonksiyon Alanlarının Dağılımı



Kaynak: Polatlı Şehri 1/5000 Ölçekli İmar Planı ve Açıklama Raporu



Harita 5: Polatlı Şehri'nde Fonksiyonel Arazi Kullanımı Haritası

Mehmet Akif ve Şehitlik Mahalleleri park ve yeşil alanların en geniş yer kaplamış olduğu mahalli yerleşmelerdir. Bu iki mahalle dışında diğer tüm mahallelerde de park ve yeşil alanlar yer almaktadır. Spor, arkeosit, mezarlık ve boş arsalar % 41.6, tarım alanları % 1.1, ticaret alanları % 8.9, sağlık alanları % 6.9, eğitim alanları % 1.7, idari alanlar % 0.5, sanayi alanları % 4.6 ve diğer alanlar % 43.1'lik bir orana sahiptir

(Tablo 2-Grafik 2). Güncel arazi kullanımında en dikkat çekici husus bir tarım yerleşmesi olarak kurulan ve tarımsal çerçevede gelişme göstermiş olan şehrin günümüzde tarımsal aktivitelerinin şehir merkezinden, kırsal kesimlerine doğru kaymasıdır. Dolayısıyla şehrin ekonomik hüviyetinin artık değişmeye başlamıştır. Tarımsal alanlar şehrin uç noktalarında parçalar halinde kalmıştır. Şentepe, Esentepe, İstiklal, Çamlıca ve Mehmet Akif mahallelerinde tarımsal alanlar varlığını koruyabilmiştir.

2.1. Ticaret Alanları

Şehir arazisinin % 8.9'u (221.1 ha) ticaret fonksiyonuna bağlı faaliyetlere ayrılmıştır. Şehir merkezinde mevcut 2413 ticarethane vardır. Ticari fonksiyonların en fazla yoğunluk göstermiş olduğu alan Cumhuriyet Mahallesi'dir. Ticarethaneler mahalle içerisinde kuzey-güney ve doğu-batı istikametinde uzanmakta olan cadde ve sokaklarda bir arada toplanmıştır.

Bir arada yer almalarında en önemli faktör demiryolu ulaşımının varlığı, idari alanlar ile yakınlığıdır. Şehir merkezinin ilk yerleşim alanlarında yer alan binalarda kısmen tüm katlarında kısmen de binaların alt katlarında yer alan dükkanlarda ticarethaneler yer almaktadır. 2009 yılında faaliyete sokulmuş olan PERPA iş merkezi, otopark ve kapalı pazar alanı ticari hayata ayrı bir canlılık kazandırmıştır. Halen yapımına devam edilmekte olan Şentepe Mahallesi'ndeki kapalı pazar alanının da faal olması ile şüphesiz ticaret faaliyetlerinin çehresi değişecektir.



Foto 4: Atatürk Caddesi Üzerinde Bitişik Nizam İnşa Edilmiş Binalar

2.2. Konut Alanları

Araştırma sahasında park ve yeşil alanlardan sonra %14.1 (344.4 ha) ile en fazla alana konutlar sahiptir. 2015 yılı verilerine göre 31614 daire yer almakta idi. Bu bilgi kapsamında şehir içerisinde hektara düşen daire sayısı 12.9'dur. Şehir merkezini kurulum alanının genel itibariyle eğimli olmaması ve engebe teşkil etmemesi ayrıca şehrin hızla artan nüfusu çok katlı konut yapımına yöneltmiştir. Konut yoğunluğu şehrin çekirdeği olarak tabir edebileceğimiz ilk yerleşim alanından kenarlara doğru bir yayılım göstermektedir. Bu yerleşim alanında yer almakta olan yapılar arası mesafe oldukça az hatta bir başka deyişle genel itibariyle bitişik nizam olarak inşa edilmişlerdir (Foto 4). Binaların kendisine ait yeşil alanlar yok denecek kadar az olsa da zaten şehir genelinde yeşil alanlar en fazla paya sahip alanlardır.

Şehir planlaması içerisinde mevcut konut alanlarına ait arazi 344,4 ha'dır. Bu alan toplam planlaması yapılmış şehir alanı içerisinde %14.1'e tekabül etmektedir. Planlaması yapılmış fakat henüz faaliyete geçirilmemiş olan konut alanı ise 1224.5 ha'lık alandır. Yani şehrin hızlı artan nüfus ihtiyacına cevap verebilmek adına konut yapımı büyük önem taşımaktadır ve planlamalarda bu çerçevede yapılmaktadır. Araştırma sahasında ilk yerleşim alanlarının planlaması birim alandan maksimum verim mantığıyla yapılmıştır. Konutlar oldukça birbirine yakın ve sıkışık durumdadır. Ancak planlamaları yeni yeni faaliyete geçirilmekte olan mahallelerde bu durum söz konusu değildir. Genel itibariyle site tarzında konut yapımı yaygınlaşmıştır ve yapılan bu konutlar yeşil alan, çocuk parkı gibi kısımlarını kendi bünyesinde barındırmaktadır (Foto 5).



Foto 5: Şehitlik Mahallesi'nde Modern Planlamaya Uygun Konut Örneği

2.3. Resmi Kurumlara Ait Alanlar

Polatlı'da resmi kurumlara ait alanlar 14.0 ha'dır ve genel alanlar içerisindeki payı % 0.5'tir. Bu rakam içerisinde yer alan kurumlar, ulaşım olanaklarının birbiri ile entegre olduğu yerlerde kurulmuşlardır. Cumhuriyet, Kurtuluş ve Fatih mahallelerini idari kurumların yer aldıkları saha olarak belirtmemiz mümkündür.

Fatih Mahallesi, Atatürk Caddesi'nde yer alan Hükümet Konağı bünyesinde Polatlı Sosyal Güvenlik Merkezi, İlçe Milli Eğitim Müdürlüğü, İlçe Emniyet Müdürlüğü, Mal Müdürlüğü, Kadastro Şefliği gibi kurumlar ve tabiki Polatlı Kaymakamlığı bulunmaktadır. Bunların haricinde Zafer Mahallesi, Turan Caddesi'nde İlçe Halk Kütüphanesi, Mehmet Akif Mahallesi'nde ASKİ Polatlı Bölge Müdürlüğü ve Cumhuriyet Mahallesi'nde Polatlı Müftülüğü gibi kurumlar bulunur.

İdari kurumlar arasında şehrin yönetim ve planlamasını sağlayan Polatlı Belediyesi'nin yeri ayrıdır. Fatih Mahallesi'nin komşusu olan Kurtuluş Mahallesi, Adnan Menderes Caddesi üzerinde oldukça merkezi bir lokasyon üzerindedir. 2 katlı bir bina içerisinde belediye faaliyetleri yürütülmektedir.

2.4. Sanayi Alanları

Sanayileşme kelimesini herhangi bir ülke veya bölge için ekonomik ve toplumsal yapı manasında birçok köklü değişim anlamında ele alacak olursak, sanayi faaliyetlerinin arz etmiş olduğu önemi daha net bir şekilde kavrayabiliriz. Sanayi

faaliyetlerini bir alan içerisinde kesin ve net çizgiler şeklinde ifade etmek güçtür. Fakat imalatın yoğunluk göstermiş olduğu sahaları sanayi bölgesi olarak belirleyebiliriz (Tümertekin, Özgüç, 2009: 397-401). Sanayi Devrimi'nin ortaya çıkışı ile birlikte şehirleşme olgusu da başka bir boyut kazanmıştır. Hızlı bir gelişim evresine geçen sanayi faaliyetleri için daha geniş alanlar ihtiyacı ortaya çıkarken, aynı zamanda doğal çevrenin korunması gerektiği idrak edilmiştir. Netice itibarıyla sanayi faaliyetleri şehir dışında kalacak şekilde konumlandırılmıştır (Özdeş, 1974:129). Polatlı Organize Sanayi Bölgesi'nin şehrin 12 km. dışında kurulması bunun en güzel örneğidir.

Şehirde sanayi faaliyetleri için kullanılmakta olan alan şehir arazisi içerisinde % 4.6'lık (112.8 ha) bir paya sahiptir. Bu alanların ise % 2.1'i (51.6 ha) Gülveren Mahallesi'nin kenar kesiminde bulunan Küçük Sanayi Sitesi'ne aittir. Geriye kalan % 2.5'lik (61.2 ha) alan fabrika üretimi yapan tesisleri barındırmaktadır. Bu alanda yine Gülveren Mahallesi'nde batı sınırında yer almaktadır. Polatlı İlçesi'nde bulunan Polatlı Organize Sanayi Bölgesi şehir merkezi dışında kırsaldadır. Sanayi üretimleri şehir ekonomisinde oldukça önemli bir yere sahiptir.

2.5. Parklar ve Yeşil Alanlar

Şehir içi arazi dağılımında % 19.1 ile (471.5 ha) en büyük pay park ve yeşil alanlara aittir. Park ve yeşil alanlar içerisinde Kurtuluş Mahallesi'nde yer alan Necip Fazıl Parkı 2 etap halinde inşa edilmiştir ve en geniş kurulum alanına sahiptir. 18500 m² kurulum alanına sahip park, yeşil alan olarak şehir merkezinde yer almasının yanı sıra içerisinde sergilenen eski tarım ürünleri ile de açık hava müzesi olarak da nitelendirilebilir. Necip Fazıl Parkı haricinde şehirde 27 adet park bulunmaktadır.

2.6. Diğer Fonksiyon Alanları

Şehirdeki diğer fonksiyon alanları; kültür alanları, sağlık alanları, dini alanlar, mezarlık gibi alanlardır. Bu diğer alanların miktarı 1233.8 ha (%52.8)'dir. Eğitim fonksiyonunun şehir bünyesinde sahip olduğu alan % 1.7'lik (43.9 ha) bir paya tekabül etmektedir. Bu oran içerisinde Gazi Üniversitesi Fen-Edebiyat Fakültesi ile diğer eğitim kurumları bulunur. Eğitim kurumlarının dağılımında, ulaşım olanakları birincil etken olmuştur. İlköğretim düzeyinde en fazla öğrenciye sahip olan 13 Eylül Ortaokulu Cumhuriyet Mahallesi Selçuk Caddesi üzerinde yer alırken, ortaöğretim düzeyinde en fazla öğrenciye sahip olan Polatlı Mesleki ve Teknik Anadolu Lisesi Fatih Mahallesi Atatürk Caddesi üzerinde yer almaktadır. Her iki eğitim kurumunun da fazla öğrenci

sayısına sahip olmasında alternatifli ulaşım imkanlarına sahip olması etken olmuştur. Şehir içi banliyö treni duraklarına yakınlıkları ve toplu taşıma araçları güzergahlarına yakın olmaları öğrenci ulaşımında kolaylaştırıcı olmuştur. Sağlık fonksiyonu için ayrılmış olan alanlar % 6.9 (170.0 ha) ile hatırı sayılır bir pay sahibidir. Sağlık alanları içerisinde 65000 m² ile yeni devlet hastanesi büyük önem teşkil etmektedir. Polatlı Şehri'nin hali hazırda imar planlaması yapılmış olan alanlar toplamı 3959.9 ha'dır. Fakat mevcut alanların % 61.6'lık (2439.3 ha) bir kesiminde şehirleşme gerçekleşmiştir. Geriye kalan alanların planlaması ise yapılmıştır ve şehirleşme kapsamında hızlı bir şekilde faaliyete geçirilme çalışmaları yapılmaktadır. Planlaması yapılmış bu alanlar içerisinde en büyük pay ise % 80.5 (1224.5 ha) ile konut alanlarına aittir. Genel olarak şehrsel karaktere sahip yerleşmelerde nüfusun fazlalığının konut alanlarının genişliğini etkilediği muhakkaktır.

Sonuç

Şehir coğrafyası metodolojisiyle ele alınan bu çalışmada Polatlı şehrinin mekânsal gelişimi ve şehir içi arazi kullanım pratikleri analiz edilmeye çalışılmıştır. Şehir ve çevresinin fiziki ve beşeri coğrafyaya ait bir takım özellikleri, şehrin gelişimini etkilediğini belirtmek mümkündür. Şehrin kurulduğu alan hafif engebeli bir plato niteliği arz etmektedir. Kuruluş sahasının alüvyal topraklar olması gelişmesini kolaylaştırmıştır. Polatlı şehrinin kuzeyinde Basri Tepesi ve güneyinde Eskipolatlı Tepesi bulunmaktadır. Şehir bu tepelik alanların arasında fazla eğimli olmayan düzlük bir sahada yer almaktadır. Bu alan aynı zamanda Yukarı Sakarya Havzası'nın kuzey kesimine doğru yükseltisi artış gösteren Çayboyu Deresi'nin oluşturmuş olduğu alüvyon düzlüklerinden meydana gelmiştir. Şehir genel itibariyle yerleşmeye elverişli bir arazi üzerinde kurulmuştur. Şehrin önemli bir kısmının yerleşmiş olduğu sahada eğim % 5'in altında kalmaktadır. Yerleşmenin denizden yükseltisi 876 m.'dir. İç Anadolu Bölgesi'nde yer alan şehirde bölgenin hakim iklim türü olan karasal iklim özellikleri hüküm sürmektedir.

Polatlı şehri çevresindeki yerleşmelerin temelleri eski bir antik şehir olan Gordion'dur. Şehir Gordion'un bir nevi yerine geçerek gelişmiştir. Tarihi geçmişi M. Ö. 3000 yılına (Eski Tunç Çağı) kadar uzanan Gordion ilçe merkezine 21 km mesafede yer alan Yassıhöyük Köyü'nde Porsuk Çayı ile Sakarya Irmağı'nın kesişim noktasındadır. Günümüzde bir höyük yerleşmesi şeklinde varlığını korumaktadır. Tarihi kökleri Antik

çağlara kadar uzanan yerleşme Frigler, Persler, Galatlar, Romalılar, Oğuz Türkmen boylarına ev sahipliği yapmış ve Anadolu Selçuklu Devleti ile Osmanlı Devleti döneminde de varlığını devam ettirerek Cumhuriyet Türkiye'sine kadar ulaşmış ve günümüzde önemli yerleşim birimlerinden birisi haline gelmiştir. Şehrin ilk kuruluş yerine ait en eski tarihi kayıtlarda ise 1860 yılında şehrin 3 km. güneyinde bulunan Menteşe köyü olduğu ve bu tarihte bu köyde yaşayanların bugün Zafer Mahallesi olarak bilinen alana yerleştikleri anlaşılmaktadır. Şehrin çekirdeğini İstiklal ve Zafer mahalleleri oluşturmaktadır. Şehrin gelişimi ana hatlarıyla batıya doğru gerçekleşmektedir. İstiklal Mahallesi'nde yer alan askeri okul şehrin kuzeydoğuya doğru gelişimini sınırlandırmıştır.

Şehirde sürekli bir şekilde nüfus artışı meydana gelmiştir. En fazla artış 1927-1935 yılları arasında meydana gelmiştir. Nüfus % 619,7 (2603 kişi) artış göstererek 3023 kişiye ulaşmıştır. Bu dönemden sonra şehirde bir başka dikkat çeken nüfus 1940-1945 yılları arasında gerçekleşmiştir. Beş yıllık süreç içerisinde nüfus % 85,8 artarak (3411 kişi) 3975 kişiden 7386 kişiye yükselmiştir. Aynı dönemde yıllık ortalama nüfus artış hızı 17,1 ile en yüksek değere ulaşmıştır. Bu artış değerini sadece doğal nüfus artışı ile açıklamamız doğru olmayacaktır. Şehirde 1941 yılında Topçu Okulu binalarının ve 1942 yılında da Polatlı Tren İstasyonu binasının yapımına başlanması ile işçi istihdamı ve alınan göçler etkili olmuştur. Ülke genelinde İkinci Dünya Savaşı dönemini kapsayan 1940-1945 döneminde en yüksek artış hızına ulaşmış olması da istisnai örnek olarak gösterilebilir.

Ülkemizdeki 1950-1960 dönemindeki sanayileşme hareketleri şehrsel nüfus artışını tetiklemiştir. Nitekim araştırma sahasında da bu dönemin etkisini görebilmekteyiz. 1950-1960 yılları arasında nüfus % 95,5'lik bir oranla artış göstererek 10312 kişiden 20169 kişiye çıkmıştır. Artışın en önemli nedeni kırsal kesimden gelen göçler olmuştur. 1949 yılında Polatlı Numune Tarım İstihsal Kooperatifi'nin, 1995 yılı Aralık ayında ise merkezi Ankara olmak kaydıyla Polatlı Un Fabrikaları TAŞ'nin kurulmasına izin verilmiştir ve kısa süre içerisinde ilçe ziraat, ticaret ve sanayi merkezi olmuştur. Fakat 1960 yılını takiben ülke içinde ve ülke dışına gerçekleştirilen göçler nüfus artış hızında bir azalışa sebebiyet vermiştir. 1960-1965 yılları arasındaki 5 yıllık dönemde nüfus % 11,8'lik bir artış göstermekte olup 2369 kişi artmıştır. Bu oran yıllık bazda % 2,3 artış hızına tekabül etmektedir. Göç olgusunun etkisine rağmen nüfus artış hızı büyümeye devam etmiş ve 1965-1970 % 43,3'lük oranla 1960-2015 yılları

arasındaki en yüksek artış hızına ulaşmıştır. 1970-1975 döneminde ise nüfus artış hızı doğal sebeplerden ötürü tekrar azalma eğilimine girmiştir. Bu 5 yıllık dönemde nüfus % 9,09 oranında yıllık olarak ise % 1,8 ile 2941 kişi artmıştır.

Polatlı şehir nüfusunun 1980-2015 yılları nüfus artışını incelediğimiz zaman artış hızı değişkenlik göstermiş olsa da artış sürekli devam etmiştir. Özellikle tarımsal faaliyetlerin yanında şehir içerisinde artık sanayi kuruluşlarının da fazlaşması artışın sürekliliğinde etken olmuştur. Şehrin fonksiyonel özellikleri, tarım fonksiyonu bölümünde daha detaylı olarak inceleyeceğimiz tarımsal faaliyetler şehrin cazibe merkezi olmasını sağlamıştır. Tarımsal üretimin şehir alanları içerisinde paydası azalmasına karşın kırsalda hala önemli bir faaliyet olması ve üretilen ürünlerin yine şehir merkezinde satışa sunulması veya şehir merkezinden dağıtımına çıkması tarımsal faaliyetlerin önemini korumasına sebep olmuştur. Tarımsal ürünlerin dağıtımını hususunda da ulaşım imkanları bakımından gerek topografik açıdan gerekse karayolu ve demiryolu ulaşım imkanlarının iyi durumda olması birer etkidir. 1995 yılında şehir merkezine 12 km, E-90 karayoluna ise 2 km mesafede ve 270 hektarlık bir alanda kurulan Organize Sanayi Bölgesi'nin resmîyet kazanması ile ilçe başkent içerisinde cazibe merkezi haline gelmiştir. 2010'lu yıllara geldiği zaman artan konut imkanları, yüksek hızlı tren gibi ulaşım olanakları, artan sanayi üretimleri gibi etkenler ile şehirleşme ve şehir nüfusu artışı ayrı bir ivme kazanmıştır.

Polatlı ilk kuruluş aşamasında tarımsal fonksiyonuna dayalı bir gelişim göstermiştir. Polatlı Tren İstasyonu'nun kurulması ve tarımsal üretim, Kurtuluş Savaşı sonrası Türkiye'sinde şehrin öne çıkmasını sağlamıştır. Şehir, öncelikli bir tarımsal üretim yerleşmesi olmakla beraber bahsi geçmekte olan istasyon ile birlikte aynı zamanda önemli bir alım satım merkezinde olmuştur. Yerleşme Coğrafyası dersleri genel öğretilerinden olan; hiçbir yerleşme tarımdan bağımsız gelişim göstermemiştir ve gelişim gösterse dahi tarımsal fonksiyonu varlığını devam ettirmiştir söylemi araştırma sahası içinde geçerlidir. Nitekim tarım fonksiyonu nüfusu kendisine çekmekle kalmamış aynı zamanda diğer fonksiyonlar içinde tetikleyici unsur veyahut bir temel olmuştur. 1950-1960 arasında sanayi fonksiyonu kapsamında ilk tesisler kurulmuştur. Ancak şehirde sanayi fonksiyonundaki asıl gelişim 1980'li yıllara tekabül etmiştir. Nihayetinde günümüzde şehrsel fonksiyonlar içerisinde en fazla paya hizmet fonksiyonu sahip olmuştur.

Polatlı şehrinin güncel sınırları 3959.9 ha.'lık bir alan üzerindedir. İmar planı yapılmış fakat henüz öneri durumunda olan alanları bu rakam içerisinde ayırdığımızda 2439.2 ha.'lık bir şehirsal alanı oluşturmaktadır. Şehirdeki mevcut arazilerin % 19.1'i park ve yeşil alanlara, % 14.1'i konut alanlarına ayrılmıştır. Mehmet Akif ve Şehitlik Mahalleleri park ve yeşil alanların en geniş yer kaplamış olduğu mahalli yerleşmelerdir. Bu iki mahalle dışında diğer tüm mahallelerde de park ve yeşil alanlar yer almaktadır. Spor, arkeosit, mezarlık ve boş arsalar % 41.6, tarım alanları % 1.1, ticaret alanları % 8.9, sağlık alanları % 6.9, eğitim alanları % 1.7, idari alanlar % 0.5, sanayi alanları % 4.6 ve diğer alanlar % 43.1'lik bir orana sahiptir. Güncel arazi kullanımını dağılımında en dikkat çekici husus bir tarım yerleşmesi olarak kurulan ve tarımsal çerçevede gelişme göstermiş olan şehrin günümüzde tarımsal aktivitelerinin şehir merkezinden, kırsal kesimlerine doğru kaymasıdır. Dolayısıyla şehrin ekonomik hüviyetinin artık değişmeye başlamış olmasıdır.

Polatlı şehri şehirsal özellikleri açısından değerlendirildiğinde nüfus ve fonksiyon özellikleri yönüyle şehir özelliği göstermektedir. 2016 yılı itibariyle Polatlı, şehir merkezinde 13 mahalle, yerleşme kırsalında ise 82 köy yerleşmesinin idari merkezidir. Yerleşmenin şehir nüfusu TÜİK, ADNKS verilerine göre 102430 kişidir. Kırsal nüfusu ile birlikte ise bu rakam 121848 kişiye ulaşmaktadır. Şehrin en yoğun nüfuslanmış mahalleleri Zafer, Cumhuriyet ve Kurtuluş mahalleleridir. Şehir ve yakın çevresinin tarihi Antik çağlara kadar uzanan Polatlı, tarım ve ulaşım fonksiyonları ile şehirleşme sürecine başlayan, sanayi ve hizmet fonksiyonları ile gelişimini devam ettiren orta büyüklükte bir şehir özelliğindedir.

KAYNAKÇA

- Ahmet Gündüz, “Ankara-Polatlı İlçesi Hakkında Bilgiler” *Türk Dünyası Araştırmaları*, 2010, Sayı:187, s. 81-90.
- Abdulkerim Erdoğan, *Polatlı Tarih ve Kültür Atlası*, Polatlı Belediyesi Yayınları. Ankara, 2013.
- Abdullah Uğur, “Aydın Şehrinin Kuruluşu Ve Gelişme Evreleri” *Coğrafi Bilimler Dergisi*, 2003 Sayı: 1 (2): 41-62.
- Ali Özçağlar, (1996), “Zile’nin kuruluşu gelişmesi ve bugünkü fonksiyonel özellikleri”, Atatürk Kültür Dil ve Tarih Yüksek Kurumu Coğrafya Bilim ve Uygulama Kolu, *Coğrafya Araştırmaları Derg.*, 4, 145-162.
- Ali Yılmaz, “Samsun Kentinin Yeni Gelişen Alanları: Atakum, Atakent ve Kurupelit”, *Türk Coğrafya Dergisi*, 2004, Sayı:42, s:157-170.
- Alpaslan Aliagaoglu, “Balıkesir Şehrinde Güvenlikli Siteler, Çağdaş Kent Örneği” *Doğu Coğrafya Dergisi*, 2015, Cilt:20, Sayı:34, s. 157-170.
- Asaf Koçman (1991), “İzmir’in Kentsel Gelişimi”, Atatürk Kültür Dil ve Tarih Yüksek Kurumu Coğrafya Bilim ve Uygulama Kolu, *Coğrafya Araştırmaları Derg.*, 3, 101-122.
- Bedriye T. Denker, *Şehir İçi Arazi Kullanımı*. İstanbul Üniversitesi Edebiyat Fakültesi Yayınları No. 2054, İst. Üniv. Coğ. Ens. Yay. No. 83, İstanbul.
- Erol Tümertekin, (1973). *Türkiye’de Şehirleşme ve Şehirsiz Fonksiyonlar*, İstanbul Üniversitesi Yayınları No:1840. Coğrafya Enstitüsü Yayınları No:72. İstanbul, 1973.
- Erol Tümertekin, Nazmiye ÖZGÜÇ, *Ekonomik Coğrafya (Küreselleşme ve Kalkınma)*, Çantay Kitabevi, İstanbul, 2009.
- Funda Akpamuk, *Polatlı’nın Kuruluşu ve Gelişmesi*, Ankara Üniversitesi (Yayınlanmamış Lisans Tezi), Sosyal Bilimler Enstitüsü, Ankara, 1989.
- Hasan Kara, “Denizli Şehrinde Gecekondulaşmanın Önlenmesi ve Toplu Konutlar” *Doğu Coğrafya Dergisi*, 2010, Sayı:23, s.103-119.
- Hakkı YAZICI, “Şehir Coğrafyası Açısından Bir İnceleme: Bayburt” *Türk Coğrafya Dergisi*. 1995, Sayı: 30, s. 189-218.
- Hayati Doğanay, *Türkiye Beşeri Coğrafyası*, Gazi Büro Kitabevi, Ankara, 1994.

- H. Hilmi Karaboran, (1989). Şehir Coğrafyası ve Şehirseller Fonksiyonlar, *Fırat Üniversitesi Dergisi Sosyal Bilimler Dergisi*, Cilt: 3, Sayı: 1, s. 95-129.
- Lütfi Özav, *Sivashlı İlçesi'nin Coğrafi Etüdü*, Afyon Kocatepe Üniversitesi Yayınları No:30, Ankara, 2002.
- Metin Tumcel, "İzmit Şehri Ve Yayılış Sahası", *İstanbul Üniversitesi Coğrafya Enst. Derg.* 1973, Sayı:18-19, s:167-188.
- Murat Özgür, "Bilecik İlinde Farklı Karakterde İki Şehir: Bilecik ve Bozüyük". *Ankara Üniversitesi Türkiye Coğrafyası Araştırma ve Uygulama Merkezi Dergisi*, 1994, Sayı: 3, 179-193.
- M. Murat Yüceşahin, Suat Tüysüz, "Ankara Kentinde Sosyo-Mekânsal Farklılaşmanın Örüntüleri: Ampirik Bir Analiz", *Coğrafi Bilimler Dergisi*, 2011 Sayı: 9 (2): 159-188.
- Necdet Tunçdilek (1957), "Eskişehir ve Şehrin Tekâmülü", *İstanbul Üniversitesi Coğrafya Enst. Dergisi*, 1957, 8, 35-47
- Özdeş Gündüz, *Şehir Bölgeleri-Şehirlerde Zoning Kavramı, Kuram ve Çalışma Bölgeler*, İTÜ Matbaası, İstanbul, 1974.
- Yusuf Sarınay, "Cumhuriyet Döneminde Balkan Ülkelerinden Ankara'ya Yapılan Göçler (1923-1990)", *Atatürk Araştırma Merkezi Dergisi*. 2001, 27/80, s. 351-387.
- Yüksel Koçak, Elvan Terzi, "Türkiye'de Göç Olgusu, Göç Edenlerin Kentlere Olan Etkileri ve Çözüm Önerileri. Erzurum", *Kafkas Üniversitesi İktisadi ve İdari Bilimler Fakültesi Dergisi*, 2012, Cilt:3. Sayı:3 s:163-184.
- Cumhuriyetin 50. Yılında Ankara- İl Yıllığı, Ajans-Türk Matbaacılık, Ankara, 1973.
- Orta Anadolu Bölgesi 1985 Kentsel Kademelenme ve Ana Ulaşım Şeması, Ankara, 1985.
- Polatlı 60. Yılda. (1987). İlçe Yıllığı, Ajans Türk Matbaacılık, Ankara, 1987.