

# TARİHSEL ÇEVRE PEYZAJLARI KAPSAMINDA ANADOLU'DAKİ TİCARİ YAPI TİPOLOJİLERİNİN İNCELENMESİ: KAPALIÇARŞI, İSTANBUL ÖRNEĞİ

## Examination of Commercial Building Typologies in Anatolia Within the Scope of Historical Environmental Landscapes: Grand Bazaar, Istanbul Example

Sıla Mihriban GÜRAL SEYHAN<sup>1\*</sup> 

<sup>1</sup> Akdeniz Üniversitesi, Mimarlık Fakültesi, Peyzaj Mimarlığı Bölümü, 07070, Antalya, Türkiye, Orcid No:0000-0002-4621-8596

### Makale Bilgisi

#### Makale Geçmişi:

Geliş	12.11.2023
Düzeltilme	23.01.2024
Kabul	08.03.2024

#### Anahtar Kelimeler:

Anadolu  
Tarihsel Çevre Peyzajları  
Restorasyon  
Kapalıçarşı

### ÖZ

Tarihsel gelişim sürecinde alışveriş eylemi sabit ve kendini yenileyen mekânlara gereksinim duymuştur. Değişen ihtiyaçlar ve çevre koşulları alışverişin gerçekleşeceği farklı ticari yapı tiplerini ortaya çıkarmıştır. Ticari yapılar her dönem için önemli mekânlar olmaları ve merkezi bir konumda bulunmaları sebebiyle genellikle tarihsel çevre peyzajları içerisinde yer almışlardır. Tarihsel çevre peyzajları döneminin ekonomik, sosyal ve mimari yapısını bir arada bulundurdıkları için mimarlık meslek disiplinlerini ve çalışmalarını bir araya getirmektedir. Tarihi çevreler bir dönemin verilerini günümüze aktaran ve geçmişle aramızda kültürel bir bağ oluşturan alanlar oldukları için korunmalıdırlar. Bu çalışmanın amacı; geçmişten günümüze Anadolu'da inşa edilmiş ticari yapı tipolojilerini incelemek, ticari yapıların kendi dönemleri içerisindeki önemini ortaya koymak, tarihi yapıların çevreleri ile korunmasının yapıların sürdürülebilirliğine olan katkılarını irdelemek ve tarihsel çevre peyzajları çerçevesinde önemli bir ticari yapı tipolojisi ortaya koyan Kapalıçarşı'nın tarihi, mimarisi ve restorasyon çalışmalarını inceleyerek restorasyon çalışmalarının sürdürülebilirliğe olan katkılarını ortaya koymaktır. Anadolu'daki ticari yapı tipolojilerinden bazılarının tarihsel süreçte değişen fiziksel, sosyal ve ekonomik koşullara uyum sağlayamadığı için işlevlerini kaybettikleri, bazılarının ise restorasyon çalışmaları sayesinde yeni işlevler kazandırılarak varlıklarını sürdürdükleri, bir kısmının ise ilk günkü işlevlerini koruyarak günümüze ulaştıkları tespit edilmiştir. Tarihi yapıları korumak amacıyla yapılan çalışmalarda yapıların çevreleri ile bir bütün olarak değerlendirilmesinin sürdürülebilirlik açısından önemli sonuçları olacağı tespit edilmiştir.

### Article Info

#### Article History:

Received	12.11.2023
Revised	23.01.2024
Accepted	08.03.2024

#### Keywords:

Landscape Architecture  
Sustainability  
Heritage Conservation  
Cultural Landscape

### ABSTRACT

In the process of historical development, the act of shopping has required stable and self-renewing spaces. Changing needs and environmental conditions have led to different types of commercial buildings in which shopping will take place. Commercial buildings are generally located within historical environmental landscapes because they are important places for every period and are located in a central location. Historical environmental landscapes bring together the professional disciplines and studies of architecture because they combine the economic, social and architectural structure of the period. Historical environments should be protected because they are areas that transfer the data of a period to the present and create a cultural bond between us and the past. This study aims to; to examine the typologies of commercial buildings built in Anatolia from past to present and to examine the contributions of the preservation of historical buildings and their environments to the sustainability of the buildings. In addition, it aims to reveal the contributions of restoration works to sustainability by examining the history, architecture and restoration works of the Grand Bazaar, which presents an important commercial building typology within the framework of historical environmental landscapes. It has been determined that some of the commercial building typologies in Anatolia lost their lives because they could not adapt physically, socially and economically, some of them continued their existence by gaining new features through repair works, and some of them survived by preserving the original structure. In the studies conducted to protect historical structures, it has been determined that evaluating the structures as a whole with their environment will have important consequences for sustainability.

\* Corresponding author.

To Cite This Article: Gural Seyhan, S.M. (2024). Tarihsel Çevre Peyzajları Kapsamında Anadolu'daki Ticari Yapı Tipolojilerinin İncelenmesi: Kapalıçarşı, İstanbul Örneği. *Akdeniz University Journal of The Faculty of Architecture*, 3(1): 1-22.

## 1. GİRİŞ

Çevre insanların ve diğer canlıların etkileşim içerisinde oldukları ve ihtiyaçlarına yönelik şekillendirdikleri ortamlardır. Bu ortamlar; fiziki, biyolojik, sosyal, ekonomik veya kültürel olarak sınıflandırılabilirler. Bunlara ek olarak insanların tarihsel süreç içerisinde edindikleri eylem ya da faaliyetler doğrultusunda oluşturdukları çevreler de mevcuttur.

İnsan eylemlerinin şekillendirdiği çevreler bir kültürü, tarihi bir birikimi ifade etmektedir. Çevre insan etkinliklerine paralel olarak gelişim gösterdiği için çevrenin son görüntüsü bu etkinliklerin tüm izlerini taşımaktadır. Tarihi çevrelerdeki sosyo-ekonomik ve kültürel izler dönemin yapısını anlatan en önemli unsurlardır ([Arabacıoğlu ve Aydemir, 2007](#)).

Tarihi çevreler, çeşitli kullanımlar doğrultusunda zaman içerisinde kendilerine özgü nitelikler kazanan, kazandıkları bu özgün nitelikler ile insanlar üzerinde çeşitli olumlu etkilere sahip olan ve insanoğlunun geçmiş ile arasında bağ kurabileceği, kültürel etkileşimi yüksek mekanlardır. Ancak, [Arabacıoğlu ve Aydemir \(2007\)](#) tarihi çevrelerin, zaman içerisinde geçirdikleri değişim sonucunda oluşturdukları kültürel kimlikleriyle günümüz koşullarına uyum sağladıkları sürece sürdürülebilir mekanlar olarak önem kazandığını belirtmişlerdir.

Alışveriş, insanların ihtiyaçlarını giderirken birbirleriyle iletişim halinde oldukları ve karşılıklı yarar sağlanan sosyal bir eylemdir ([Ceylan, 1989](#); [Asar, 2011](#)). Çok eski bir tarihe sahip olan alışveriş eylemi, tarihsel gelişim sürecinde sabit ve daha ihtisaslaşmış mekânlara gereksinim duymuştur ([Asar, 2011](#)). Alışveriş sürecinde mal ve can güvenliğinin sağlanması ve alışveriş eyleminin sağlıklı bir şekilde yürütülebilmesi için birtakım kurallar ve korunaklı bir mekân gerekliliği ortaya çıkmıştır ([Ceylan, 1989](#); [Asar, 2011](#)).

Zaman içerisinde değişip gelişim gösteren ticari ilişkiler, ticaret için gereksinim duyulan mekanların yapısını da değiştirmiş ve içerisinde bulunan zaman ve coğrafyanın özellikleri doğrultusunda değişen ihtiyaçlara yönelik ticari yapılar inşa edilmiştir. Özellikle Anadolu coğrafyası geçmişten günümüze önemli ticaret yollarının merkezi olmuş ve bu sebeple Anadolu'da çok çeşitli ticari yapı tipi görülmüştür. Tarihsel süreç içerisinde değişen ve gelişen koşullar alışveriş kavramı ile ticari yapı tiplerinin de değişmesine neden olmuştur. Ancak değişmeyen en önemli konulardan biri bu ticari mekanlar ile çevre peyzajlarının birbirleriyle sürekli etkileşim halinde olduğu ve mekanların inşasında peyzaj karakterinin büyük rol oynadığıdır.

Peyzaj: İnsanlar tarafından algılandığı şekliyle, özellikleri, insan ve/veya doğal faktörlerin etkileşimi ve eylemi sonucunda oluşan alanlardır (Avrupa Peyzaj Sözleşmesi, [Council of Europe, 2000](#)). Tarihsel çevre peyzajları dönemlerinin farklı sosyal, kültürel ve ekonomik değerlerini bir arada bulunduran çoklu kültürel değerlere sahip oldukları için bu alanlardaki koruma ve restorasyon çalışmaları peyzaj mimarlığı ve mimarlık meslek disiplinlerini bir araya getirmektedir. Tarihi çevreler dönemlerinin kent yapısı ve mimarisini, sosyal yaşantısını ve kültürünü günümüze aktarmaları sebebiyle ulusal ve evrensel açıdan önemli birer miras olarak korunmalı ve yaşatılmalıdır ([Mutlu Danacı ve Atik, 2013](#)).

Tarihi çevrelerin korunması ve yenilenmesindeki öncelikli amaçlar; tarihi ve kültürel mirasın devamlılığını sağlamak, tarihi yapıları günümüz yaşam koşulları altında sağlıklı bir şekilde korurken kimliklerini kaybetmemek, atıl durumda bırakılan tarihi yapıları değerlendirmek, geleneksel yerleşim modelini ve kent peyzajını korumaktır. Bu nedenle tarihi çevrelerin değişim ve dönüşümünde fiziksel ve sosyal yapının sürdürülebilirliğini sağlamak için koruma amaçlı çalışmalar önem kazanmaktadır ([Çelik ve Yazgan, 2007](#)).

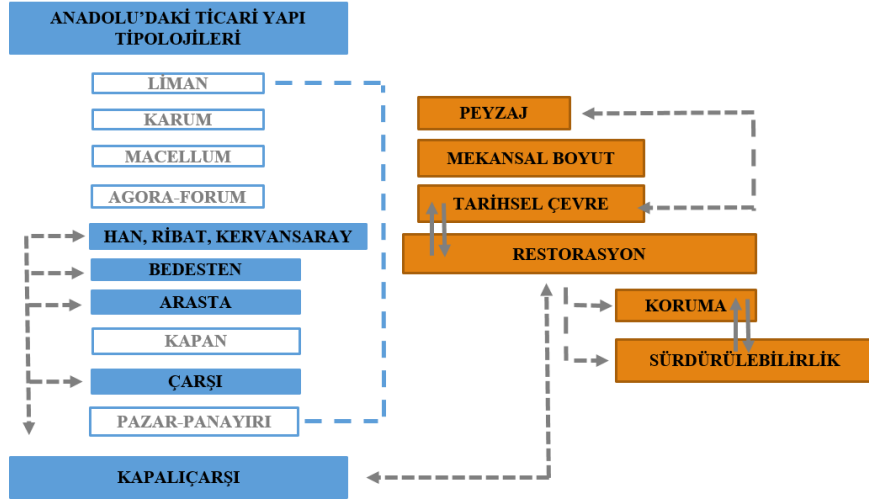
Bu çalışmanın amacı; geçmişten günümüze Anadolu’da inşa edilmiş ticari yapı tipolojilerini incelemek, ticari yapıların kendi dönemleri içerisindeki önemini ortaya koymak, tarihi yapıların çevreleri ile birlikte korunmasının yapıların sürdürülebilirliğine olan katkılarını irdelemek ve tarihsel çevre peyzajları çerçevesinde önemli bir ticari yapı tipolojisi ortaya koyan Kapalıçarşı’nın tarihi, mimarisi ve restorasyon çalışmalarını inceleyerek restorasyon çalışmalarının sürdürülebilirliğe olan katkılarını ortaya koymaktır.

## 2. MATERYAL VE YÖNTEM

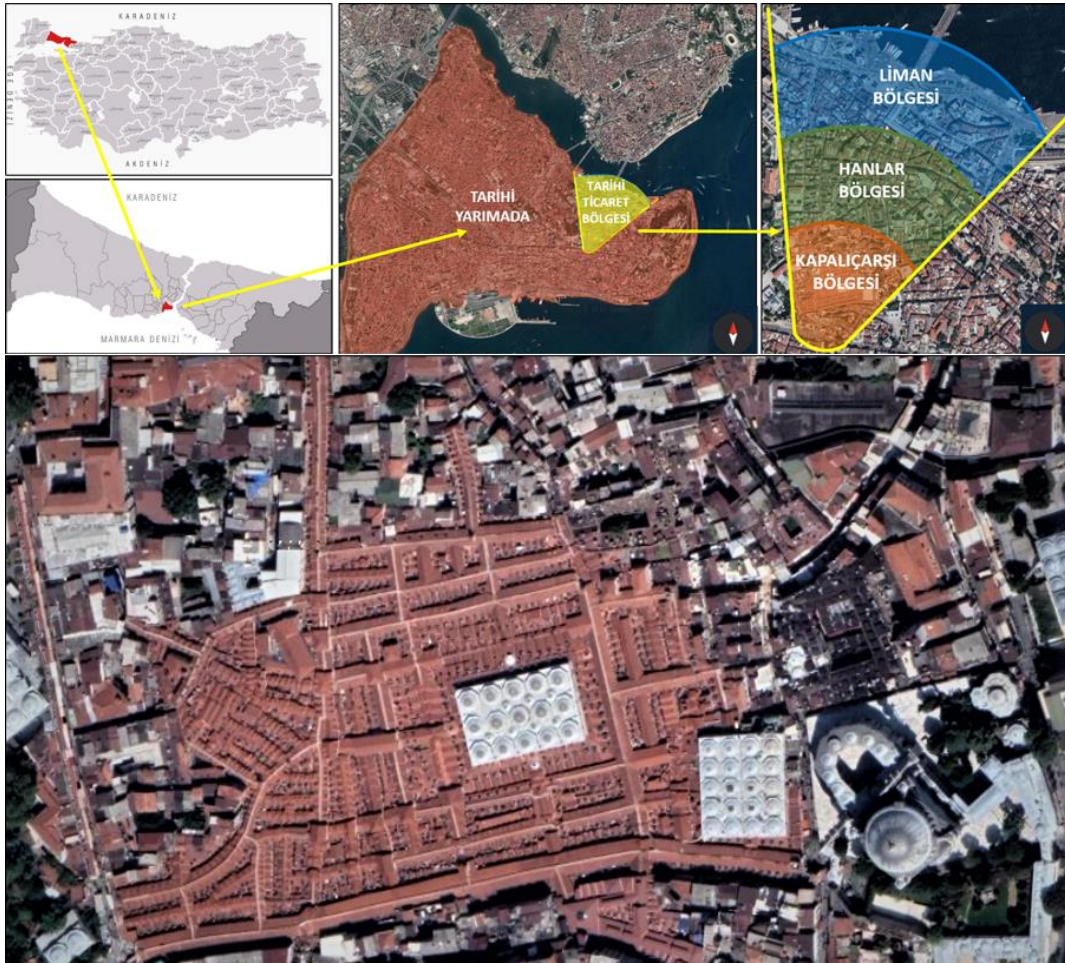
Çalışmanın materyalini Anadolu’da bulunan ticari yapı tipolojileri ve bu tipolojilerin birden fazlasını bir arada barındıran Kapalıçarşı hakkındaki her türlü sözlü ve yazılı kaynak oluşturmaktadır. Çalışmanın yöntemi iki aşamada oluşturulmuştur. İlk aşamada Anadolu’daki ticari yapı tipolojileri belirlenmiş ve incelenmiştir. İkinci aşamada ise tarihi Kapalıçarşı ayrıntılı bir şekilde ele alınarak, tarihi, mimarisi, geçirdiği yangın ve depremler ile restorasyon çalışmaları incelenmiştir. Kapalıçarşı örneği üzerinden tarihi yapılarda restorasyon çalışmalarının yapıya olan katkıları ve tarihi yapıların tarihsel çevre peyzajları çerçevesinde korunmasının sürdürülebilirlik açısından önemi tartışılmıştır ([Şekil 1](#)).

Tarihi Yarımada’nın batı sınırına paralel olarak kuzey güney yönünde yer alan Kapalıçarşı, Hanlar bölgesi ile geçmişten günümüze kentin ticari ve sosyal merkezi olmuştur.

İstanbul'un tarihi ticaret bölgesi; Liman, Hanlar ve Kapalıçarşı bölgesi olmak üzere birbirinden farklı özelliklerdeki üç alt bölgeden oluşmaktadır (Küçükerman ve Mortan, 2011) (Şekil, 2).



Şekil 1. Çalışmanın yöntem yaklaşımı  
Figure 1. Methodological approach of the study



Şekil 2. Kapalıçarşı'nın konumu (Orijinal, 2023)  
Figure 2. Location of the Grand Bazaar (Original, 2023)



### 3. BULGULAR

#### 3.1. Tarihsel Çevre Peyzajları Çerçevesinde Anadolu'daki Ticari Yapılar

**Karum:** Asur dilinde liman ya da rıhtım anlamında kullanılan karumlar büyük pazar yerleri ve yerleşmeleridir. Kayseri'de bulunan Kanes Karumu, Anadolu'daki diğer karumlar içinde bir idare merkezi olması ve direk Asur'a bağlı bulunması sebebiyle Anadoluda'ki en önemli karum olarak gösterilmiştir (Işık, 2020). Kültepe'de bulunan Kanes Karumu, biri yerlilerin oturduğu höyük ve diğeri aşağı şehir veya Asurlu tüccarların yerleştiği alandan oluşmuştur. Çapı 500 m olan höyüğün ova seviyesinden yüksekliği 20m'dir (Kayseri Büyükşehir Belediyesi, 2017). Tepeyi dört yanından aşağı şehir, Karum çevirmiştir. Kaneş Karum'u tüccarların yaşadığı ve işlerini yürüttüğü şehrin bir bölümü olup Kültepe tabletleri olarak bilinen Anadolu'daki ilk yazılı vesikalar da burada bulunmuştur. Kültepe'deki kazılarda bol miktarda çivi yazılı tabletler, seramik buluntular, mimari kalıntılar bulunmuştur (Kayseri Büyükşehir Belediyesi, 2017).

**Liman:** Arkeolojik buluntular, insanoğlunun ihtiyaçları doğrultusunda suda yüzen bir araç yardımıyla kendi yaşadığı bölgenin dışı ile bağlantı kurduğunu kanıtlamaktadır. Ancak bu araçların günümüzde kullanılan gemilerin ilk örneklerine benzer olanları Tunç Çağı ile tarihlenmektedir. Antik dönemlerden günümüze limalar incelendiğinde kullanım amaçlarının fazla değişiklik göstermediği ancak şekil ve ebatları incelendiğinde gemi gelişimi ile doğru orantılı bir büyüme olduğu belirlenmiştir (Gündüz, 2008). Araştırmalar, Liman inşasının Tunç Çağı sonlarına doğru yapılmaya başladığını göstermektedir (Shaw, 1972; Gündüz, 2008). Ege Bölgesi'ndeki en eski yapay liman olma özelliğine sahip Limantepe Tunç Çağı yerleşimidir. Kazı çalışmalarında öncelikle tabakalaşmış halde bulunan M.Ö. 4. yy limanı, onun altında ise M.Ö. 6. yy liman tabanı bulunmuştur. Limantepe'nin M.Ö. 4000 ila 2000 sonuna kadar tüm kültürleri kesintisiz olarak yansıttığı tespit edilmiştir. Limantepe Batı Anadolu'dan bütün Ege dünyasını aşarak tüm Doğu Akdeniz'le, Balkanlar'la ve hatta Kafkasya ile bağlantı içinde olan bir ticaret merkezi ve yerleşimdir (ANKÜSAM, 2023).

**Agora:** Yunan klasik döneminde, 'sitenin yönetim, politika ve ticaret işlerini konuşmak için halkın toplandığı alan, halk meydanı' olarak tanımlanmaktadır (TDK, 2023). Agoralar, en yalın haliyle "kent meydanı" olarak ifade edilmiştir. Grekçede *ἀγορά* (ageiro) yani "toplanmak, bir araya gelmek" terimine karşılık gelmiş, sonraki dönemlerde de kısaca "toplanılan yer" anlamına gelen *ἀγορά* (agora) adını almıştır. Agoralar tarihsel süreçteki gelişimleri boyunca gelenekler ve fiziki ortamın yerel koşulları altında şekillendikleri için

çeşitli ve özgür yapılaşmış alanlardır. Agoralar yalnızca ticari değil sosyal, kamusal, yönetsel amaçlarla da kullanılan kent merkezleridirler ([Candur, 2019](#)). Antik Çağ'da her kentte en az bir agora bulunsa da kent büyüklüğüne göre birden fazla agora bulunmaktadır. Bu agoralar genellikle etrafında çeşitli kamu binalarının bulunduğu ve devlet işlerinin görüldüğü devlet agoraları ve ticari faaliyetlerin yoğunlaştığı ticaret agoralarıdır ([T.C. Kültür ve Turizm Bakanlığı, 2023a](#)). Anadolu'daki Pergamon ve Nysa agoraları Helenistik, Aizanoi, Asos, Ephesos agoraları Roma döneminin önemli örnekleridirler.

**Forum:** Stoalar ve kamu yapılarıyla çevrili kamusal açık alanlardır. Roma kentlerinde kamu yaşamının merkezi olan forumlar, agoraların eşdeğeri olarak görülmüşlerdir. Ancak forumun agoradan farkı ticari açıdan daha ön plana çıkmasını sağlayan sıralı dükkanlarla birlikte inşa edilmiş olmasıdır ([Küçükerman ve Mortan, 2011](#)).

**Macellum:** Borsa gibi işlem gören macellumların dünyadaki ilk örneği Kütahya ili Çavdarhisar ilçesinde bulunmaktadır. MS II. Yüzyılın sonlarında gıda pazarı (Macellum) olarak kullanılan Aizanoi'ni Antik Kenti'nde Roma İmparatoru Dioeletianus'un enflasyonla mücadele amacıyla yaptığı fiyat tespitlerinin bir kopyası bulunmaktadır. Fiyat tespitlerinin bulunduğu bu yazılar ile pazarlarda satılan bütün ürünlerin satış ücretleri belirlenmiştir. Bu nedenle Aizanoi, dünyadaki ilk borsa binalarından biri olma özelliğini taşımaktadır ([KUTBO, 2023](#)). İ.S. 2. -3. yy.'da inşa edilen Macellum ortasında bulunan yuvarlak yapı ve yapı etrafındaki daha çok et, balık, unlu mamuller, zeytinyağı vb. ürünlerin satıldığı dükkanlar ile bir kamusal alan olarak tanımlanmaktadır ([Naumann, 1973](#); [Özer ve Korkmaz, 2014](#)).

**Ribat:** Savunma ve koruma amacıyla savaşa hazır birliklerin hayvanlarıyla beraber buldukları askeri amaçlar doğrultusunda inşa edilen kale görünümünde ve çevresi surlarla çevrili gelişmiş yapılardır. Ribatların ilk örnekleri Kuzey Afrika'da görülmüştür. Arap ribatları, askeri amaçlar doğrultusunda kullanılan yapılarken Türk kervansarayları ticari seyahatte olan kervan ve yolcular için çeşitli saldırılardan korunmak amacıyla konakladıkları ve ticari mallarını sakladıkları yapılardır ([Karakuş, 2022](#)).

Türkler tarafından Orta Asya'da yapılan ilk kervansaraylar Karahanlılar ve Gazneliler döneminde yapılmış ve ribat olarak isimlendirilmişlerdir. Planları ve mimari özellikleri incelendiğinde, Büyük Selçuklular döneminin örnekleri olduğu anlaşılan bu kervansaraylar günümüzde kullanılmayacak durumdadırlar. Kervansarayların bilinen en eski örneği 1019-1020 tarihlerinde yaptırılmış olan Ribat-ı Mahi (Ribat-ı Çaha) ve 1028 yılında Tus-Herat yolunda yaptırılmış olan Sengbest Ribatı'dır ([Karakuş, 2022](#)).

**Han:** Selçuklu ve Osmanlı mimarisinin önemli yapıtlarından olan hanlar, kervan ve yolcuların güven içerisinde konaklaması için tasarlanmış olsa da misafirhane, pazar, erzak depolama ve mühimmat deposu gibi farklı birçok işlevde kullanılmışlardır. Dışarıdan kaleye benzeyen hanlar, içerisinde bir kervanın ihtiyaçlarını karşılayabilecek her türlü imkana sahip yapılardır ([T.C. Kültür ve Turizm Bakanlığı, 2023b](#)).

**Kervansaray:** Sultanlar ve devlet adamları tarafından güvenli konaklama alanları olarak inşa ettirilen kervansaraylar kervan yolları üzerine genellikle 40 km aralıklar ile kurulmuş ve şehir içindeki hanlardan farklı olarak bir hayır kurumu gibi de işlev görmüştür. Kervansaraya gelen yolcular üç gün için kervansaray kurucusunun misafiri sayılır, barınma ve beslenme için ücret alınmazmış ([Doğan, 2006](#)). Orta Asya’da başlayan kervansaray inşa geleneği İran’da gelişip Anadolu Selçuklu döneminde son şeklini almış ve en güzel örnekleri Anadolu’da varlık göstermiştir ([Ilıca 2000](#)). Kervansaray yapımı II. Kılıçarslan döneminde başlanmış olup ilk kervansaray Kayseri-Konya yolunda yapılan Alay Han’dır. 13. yüzyıl başında yoğunlaşan kervansaray yapımının, ağırlıklı olarak Kayseri, Konya, Malatya, Sivas, Ankara Antalya, Adana illerinin yol güzergahlarında olduğu tespit edilmiştir. Yapılan araştırmalar o dönemde Anadolu’da yaklaşık olarak iki yüz kervansaray olduğunu ortaya koymaktadır ([Karakuş, 2022](#)). Günümüze kadar ulaşan örneklerin hepsi menzil hanları, yani kervansaraylardır ([Aytaç, 2018](#)).

Selçuklu dönemine ait çalışmalar ve kitabelerde kervansarayların ribat ve han olarak da isimlendirildikleri tespit edilmiştir. Ribat, han ve kervansaraylar konaklamaya ilişkin yapılar olmaları sebebiyle Anadolu coğrafyasında bu kelimeler birbirleri yerine sıkça kullanılmışlardır. Örneğin, Kuruçeşme Han, Hekim Han, Kırkgöz Hanı ve Eshab-ı Kehf Hanı’nın kitabelerinde bu yapılar ribat olarak isimlendirilmiştir ([Cezar, 1981](#); [Şeker, 1991](#); [Karakuş, 2022](#)).

**Bedesten:** Türk mimarisine özgü yapılar olan bedestenler ilk defa Selçukluların son döneminde ortaya çıkmış olsa da asıl değerine Osmanlı döneminde ([Cezar, 1985](#)). Öncelikle çarşı içlerinde özelleşmiş alanlara ahşap malzeme ile inşa edilen bedestenler sonraki dönemlerde dayanıklı ve güvenli taş yapılara dönüşmüşlerdir ([Eyice, 1992](#); [Halaç ve Ergün, 2020](#)). Kentin ticari potansiyeli için önemli göstergelerden sayılan bedestenler değerli eşyaların alım-satımı ve saklaması için kullanılmışlardır. Osmanlı kent yapısında ticaretin merkezi, bedesten ve çevresindeki han ve arasta yapı türlerinin oluşturduğu alanlar olarak kabul edilmiştir ([Akar, 2009](#)).

Bedestenlerde mücevherat, para, resmî belgeler gibi değerli eşyalar sandık, dolap ya da kasa olarak adlandırılan bölmelerde saklandıkları için bedestenler korunması gereken öncelikli

yapıların başında gelmekteydiler. Bu nedenle bedesten yapıları taş duvarlara sahip, kurşun kaplı, genellikle kubbeli üst örtüleri bulunan yapılarıdır ([Akar, 2009](#)). Bedesten planları incelendiğinde kare ya da dikdörtgen formda inşa edilen yapıların pencere ve kapı sayısının sınırlı olduğu bildirilmiştir. Dükkanlar birbirleri ile bitişik nizamda genellikle her cephede bazen ise sadece tek cephede bulunmaktadır ([Halaç ve Ergün, 2020](#)).

Osmanlı döneminde Anadolu’da yapılan bedestenlerin hepsi günümüze ulaşmasa da [Halaç ve Ergün \(2020\)](#) yaptıkları bir çalışmada Anadolu’da günümüze ulaşan 38 adet bedesten tespit etmiş ve bu bedestenlerin birçoğunun işlevlerinin günümüz koşullarına uygun işlevler kazandırılarak ayakta tutulduğunu bildirmiştir.

**Arasta:** Türkçe’ye Farsça’dan geçtiği düşünülen “sıraya konulmuş, düzenlenmiş” anlamındaki arasta kelimesi Farsçada çarşı anlamında kullanılmıyor olsa da Türkçe’de bu anlamı kazanması, dükkânların düzenli bir şekilde karşılıklı sıralar halinde dizilmiş olmalarına bağlanmaktadır. Arastalar, çoğunlukla tek tür ürünün ticaretini yapan dükkânlardan oluştuğu için ‘terlikçiler’, ‘kürkçüler’ ve ‘baharatçılar’ arastası gibi isimlerle anılsalar da sonraları aralarına değişik esnaflar da katılmıştır ([Çam, 1991](#)). Arastalar çoğunlukla büyük camilerin çevresinde, medrese, imaret, hamam, darüşşifa gibi masraf gerektiren vakıf yapılarına gelir sağlaması amacıyla kurulmuş ve çevresindeki yapılar ile mimari bir uyum göstermişlerdir ([Cezar, 1985](#)).

Günümüzdeki arastaların hepsi kagir yapıda, tonoz ya da ahşap çatılıdır. Üstü açık olan arastalar da mevcut olmakla birlikte önü tente ya da kaplama olanları da mevcuttur. Kapalı tip arastaların kapıları sokağın uç kısımlarında pencereleri ise genellikle duvar ya da tonozlarda olacak şekilde birer adet küçük ölçekte bulunmaktadır. Bazı arastalarda ise çarşı esnafının dürüst ticaret adına dua ve yeminlerini ettikleri dua kubbesi bulunmaktadır. Kubbeli arastalara Edirne, Selimiye ve Payas arastaları örnek verilmektedir. Kapalı arastalar bazı özellikleri bakımından bedestenlere benzetilmektedirler ancak bedestenlerde daha değerli eşyaların ticareti ve muhafazası yapılmaktadır ([Çam, 1991](#)).

İstanbul’da Fatih, Yeni Cami, Sultanahmet ve Damat İbrahim Paşa külliyelerinde bulunan arastalar en önemli örnekler arasında gösterilmektedir. En eski arasta Saraçhane Çarşısı olarak bilinen ve Fatih Külliyesi’ne gelir sağlamak amacıyla yaptırılmıştır ancak yapı günümüze ulaşamamıştır. Sipahi Çarşısı olarak bilinen üstü açık arasta ise 1912 yılında çevrede çıkan yangın sonucu terkedilmiş ancak 1980’li yıllarda yapılan restorasyon sonucu kullanılmaya devam edilmiştir ([Çakır ve Akkuş, 2015](#)).



**Çarşı:** İçerisinde üretilen çeşitli malların satıldığı dükkanların bulunduğu sokaklar ve bu sokakların bağlı olduğu bir ana caddeden oluşan yapılardır ([Küçükerman ve Mortan, 2011](#); [Kurt, 2020](#)). Dükkanlar aynı zamanda merkez çarşının ögesidir ([Dülgeroğlu, 1995](#)). Çarşılar yalnızca ticaret yapıları değil aynı zamanda kent insanının yaşamını sürdürdüğü sosyal alanlardır ([Küçükerman ve Mortan, 2011](#); [Kurt, 2020](#)).

Örneklerinin daha çok İslam ülkelerinde görüldüğü ticari amaçlarla kullanılan üstü örtülü çarşılar ‘kapalı çarşı’ denilmektedir. En eski örnekleri Orta Asya, Kuzey Afrika, İskenderiye, Şam, Halep, Diyarbakır, Tebriz, Musul, Bağdat, İsfahan, Buhara ve Semerkant’ta bulunmaktadır. Türkiye’deki eski örnekler ise Bursa, Edirne, İstanbul, Kayseri ve Urfa’dadır. Kapalı çarşılar daha ufak birimlerin zaman içerisinde birleşerek genişlediği ticari yapılardır ([Kurt, 2020](#)).

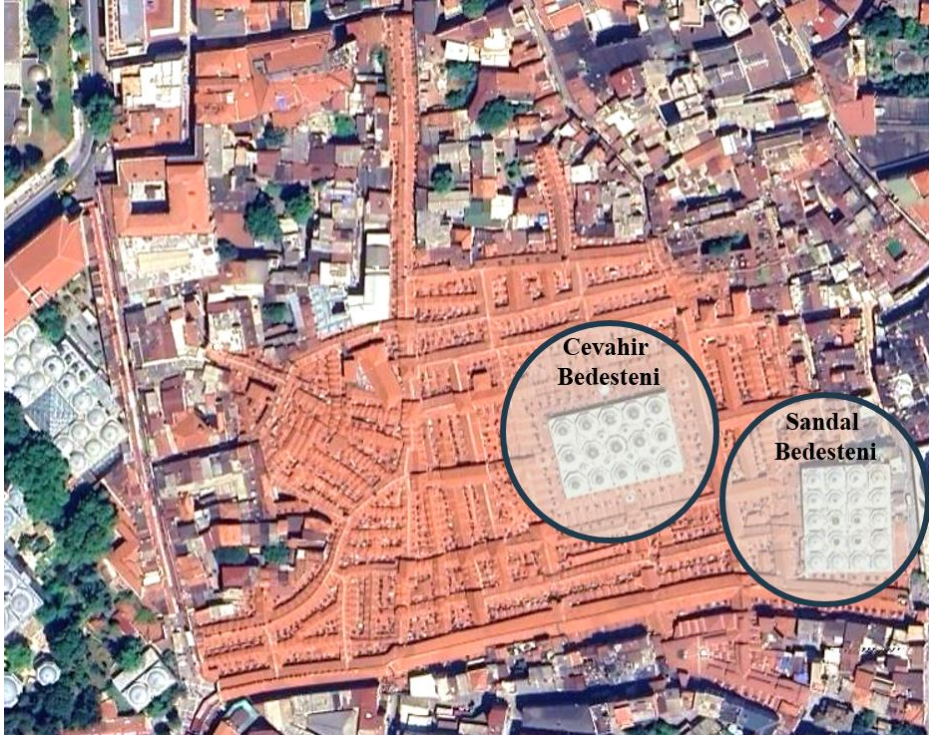
**Kapan:** Kelime anlamı büyük tartı, kantar anlamına gelen kapan aynı zamanda resmi ağırlık ve ölçülerin bulunduğu toptan dağıtım merkezleri için kullanılmıştır ([Erkal, 2014](#)). Kapanlar başkentin yiyecek ihtiyaçlarının büyük bölümünün karşılandığı erzak ve zahirenin toptan getirilerek satıcılara dağıtıldığı iskele ve toptancı pazarlarıdır. İstanbul’da Haliç kıyılarında yağ kapanı, bal kapanı, un kapanı gibi isimler taşıyan toptancı yerleri bulunmaktaymış ([Sakaoğlu, 1985](#); [Doğan, 2006](#)). Deniz üzerinden kente gelen gıda maddeleri önce kapanlara boşaltılıp gerekli kontrol ve değerlendirme işlemlerinden sonra toptan satışa sunulduğu bildirilmektedir. Bazı kaynaklar Sultan IV. Murad döneminde Osmanlı başkentinde Kapan-ı dakik adıyla bilinen Unkapanı da dahil olmak üzere 37 tane kapan olduğunu bildirmiştir ([Çakır ve Akkuş, 2015](#)).

**Pazar (Farsça bazar):** Farsça kökenli bir kelime olan Pazar ‘kapının dışındaki iş yeri’ anlamına gelmektedir. Çoğunlukla ham ürünlerin satışa sunulduğu pazarların sabit mekanları yoktur. Selçuklulardan beri hem açık hem de kapalı pazarlar yaygın kullanılan ticari mekanlardır. Bazen kapalı ve açık pazarlar bir arada bulunmaktaydılar. Döneminin öne çıkan örnekleri Amasya- Tokat arasındaki Azine Pazarı ve Kayseri-Kırşehir arasındaki Ziyaret Pazarı’dır. Yabanlu Pazarı ise uluslararası ticaretin yapıldığı önemli bir pazardır ([Küçükerman ve Mortan, 2011](#)).

**Panayır:** Geniş bölgelerin ihtiyaçlarını karşılamak için yerli ve yabancı tüccarların bazen yılda bir kez ya da yılın belirli dönemlerinde birden fazla bir araya geldiği genellikle 1 hafta ile 1,5 ay arası süren değişik ölçeklerdeki fuar alanlarıdır ([Şen, 1994](#); [Doğan, 2006](#)).

### 3.2. Kapalıçarşı

Kapalıçarşı önceleri Ayasofya'ya gelir sağlamak için İstanbul'un Fethi'nden sonra inşa ettirilen Cevahir Bedesteninin çevresinde yapılmış olup daha sonra Sandal Bedesteni yaptırılmıştır (Gülersoy, 1994). Çarşının çekirdeğini oluşturan Cevahir bedesteni etrafında halkalar şeklinde kurulan Kapalıçarşı başlangıçta kapalı olarak planlanmamış (Ayverdi, 1953), bu yapıların çevresinde zamanla oluşan açık pazarların üstleri tonozlu çatılar ile kapatılarak birbirine bağlı sokaklardan oluşan bir yol ağı ve çok sayıda dükkânın bulunduğu bir düzen ile çevre doku bütünleşerek oluşmuştur. Cevahir ve Sandal Bedestenlerinin yapımı sonrasında çevrelerinde kurulan sergi ve tezgahlar ile bölgedeki ticari faaliyetler oldukça hız kazanmıştır. O dönemdeki Kapalıçarşı'nın günümüzdekinin üçte biri kadar olduğu belirtilmiştir (Gülersoy, 1994) (Şekil 3).



Şekil 3. Sandal ve Cevahir Bedestenlerinin konumu (Orijinal, 2023)

Figure 3. Location of Sandal and Cevahir Bedestens (Original, 2023)

**Eski (Cevahir) Bedesten:** İstanbul'daki ilk bedesten olma özelliğine sahip Cevahir Bedestenindeki değerli eşyaların korunduğu mahzenler günümüzde dükkân olarak kullanılmakta ve bedestenin karakteristik yapısını oluşturmaktadır. Değerli eşyalar ahşap sandıklara ve duvar dolaplarına konulmakta ve bu saklama alanlarının sayıları zamanla artarak çarşının kullanım yoğunluğunun değiştiğini göstermektedir (Cezar, 1985). Zamanla değişen

ihtiyaçlar sonucu mahzenler muhafaza özelliğini kaybetmiş ve dükkân olarak kullanılmaya başlanmıştır. Bu dönüşüm sonucu bedestenlerin dışındaki ticari faaliyetler içeride de yapılmaya başlanmıştır ([Kurt, 2020](#)).

1336 m<sup>2</sup> alan üzerine 8 adet fil ayağı ile oturan bedesten hem büyüklüğü hem de dokusuyla çarşı içerisinde dikkat çeken en önemli noktalardan biridir ([Sağlam, 2014](#)). Bedesten kısa kenarı üzerinde üçer, uzun kenarı üzerinde beşer adet olmak üzere toplamda 15 kubbe ile örtülmüştür. Kubbelerin tepe noktasından zemine 15 m, kubbe kasnakları ise 11 m yükseklikte yer almaktadır. Bedestenin beden duvarları 1.44 m genişliğinde, kaba yonu taş-tuğla almaşık örgü tekniği ile yapılmıştır ([Kurt, 2020](#)). Dört kapısı olan bedestenin birincisi kuyumculara açılan İnciciler kapısı, ikincisi halıcılara açılan Sahafklar kapısı, üçüncüsü Beyazıt'a açılan Zenneciler kapısı ve dördüncüsü de mobilyacılarla dolu olan Kolancılar kapısıdır ([Sağlam, 2014](#)).

**Sandal Bedesteni:** Cevahir Bedesteninin güneydoğusunda bulunan Sandal Bedesteninin de Fatih tarafında yaptırıldığı bildirilmektedir. 1472-1478 yılları arasında yaptırılan Bedestenin adı 'Sandal' kumaşının burada satılmaya başlandığı 18. yy itibari ile 'Sandal Bedesteni' olarak günümüze ulaşmıştır ([Gürpınar, 2009](#)). Kapalıçarşı'nın 2. önemli yapısı olan bedesten 12 fil ayağı üzerinde 20 tuğla örgülü kubbeli ve 40x32 metre ölçülerindedir. Fil ayakları birbirlerine ve beden duvarlarına tuğla kemerler ve ardıç ağaçlarından gergiler ile bağlanmıştır. Beden duvarları ortalama 1.36 m genişliğinde olup, içeride sıva yüzeye sahiptir ([Kurt, 2020](#)). Sandal Bedesteninde Cevahir Bedesteni gibi zamanla özgün işlevini kaybetmiş ve farklı amaçlarla kullanılmıştır ([Gürpınar, 2009](#)).

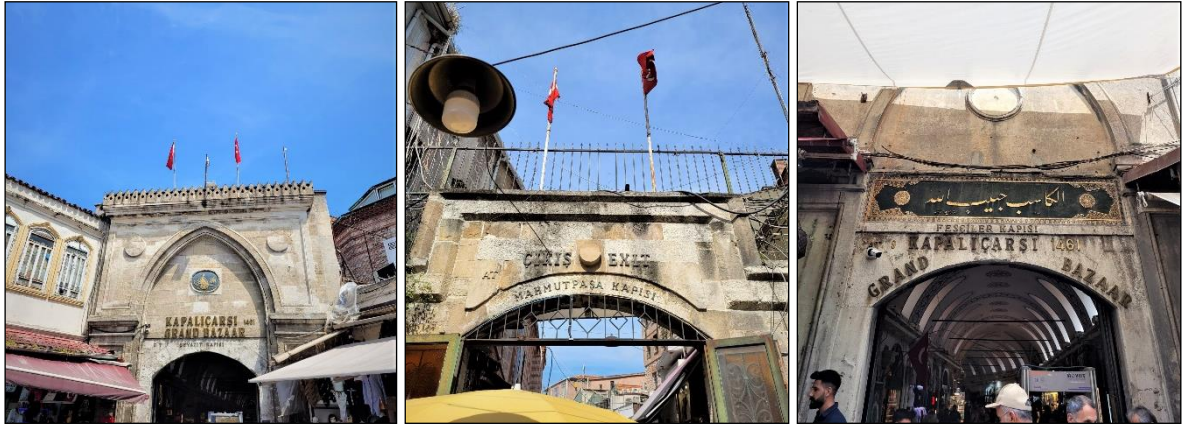
### 3.2.1. Kapalıçarşı'nın Mimarisi

Kapalıçarşı gelişimi 250 yıl gibi uzun bir zaman alan vakıf esasıyla oluşturulmuş bir çarşı modelidir. 30.7 hektar alanda üstü kapalı 61 sokağı bulunan çarşının merkezindeki Cevahir ve Sandal bedestenleri etrafında oluşan ticaret ağı bulunmaktadır. Kapalıçarşı'nın en önemli özelliklerinden biri zaman içerisinde ihtiyaçlar doğrultusunda şekil alan mimarisidir. Örneğin diğer kapalı çarşı örneklerinde görülen satranç desenli cadde düzeni Kapalıçarşı'da bulunmamaktadır ([Kurt, 2020](#)).

Kagir olarak inşa edilmiş olan Kapalıçarşı, Kürkçüler Çarşısı dışında, kemerler ile desteklenmiş beşik tonozlar ve kubbeler ile örtülmüştür. Bazı mekanlar çapraz tonoz, konik tonoz, aynalı tonoz ya da kubbe gibi farklı şekilde örtülmüşlerdir. Kapalıçarşı'nın bedestenler dışında kalan kısmı, kiremit ile örtülü beşik çatıya sahiptir. Bedesten kubbeleri kurşun levha ile

kaplıdır. Kapalıçarşı'nın aydınlatma biçimi, sokakların üstünü örten tonozların yanları boyunca açılan pencereler ile doğal ışık kullanılmasıdır ([Kurt, 2020](#)).

Kapalıçarşı'nın zamanla şekil alan organik dokusu sebebiyle sokaklar farklı şekillerde bir araya gelmiştir. Örneğin bedestenlerin çevresindeki sokaklar birbirlerini dik açıyla keserek gridal bir yapı oluştururken Cevahir Bedesteninin batısına doğru daha gelişmiş güzel bir düzen bulunmaktadır. Farklı kot ve eğimlere sahip geniş bir alana kurulu çarşının sokakları genel olarak beşik tonozla örtülüdür. Birbirini kesen sokak birleşimlerinde, farklı yönlerdeki üst örtüler, tonoz geçmesi ile bir araya gelmektedir. Sokaklardaki tonoz örtülerde, demir gergiler ve destek kemerleri bulunmaktadır. Kapalıçarşı'daki dükkanların tonoz örtülü mekanları, cepheye kemerli boşluk dizileri şeklinde yansımaktadır. Bu boşlukların aralarında, kemer başlangıcına kadar, genellikle boyalı kesme taş duvarlar bulunmaktadır ([Kurt, 2020](#)). Kapalıçarşı'nın, doğu-batı ve kuzey-güney doğrultusunda devamlılık gösteren yollar ve bu yollara açılan 16 kapısı bulunmaktadır ([Şekil 4](#)).



**Şekil 4.** Beyazıt, Mahmutpaşa ve Fesçiler Kapıları'ndan görünüm (Orijinal, 2023)

**Figure 4.** Views from the Beyazıt, Mahmutpaşa and Fesçiler Gates (Original, 2023)

### 3.2.2. Kapalıçarşı'nın Deprem ve Yangınlar Sonrasında Geçirdiği Tamiratlar

Kapalıçarşı tarihi boyunca depremlerin yanı sıra yangınlardan da ağır hasara uğramıştır. İstanbul'da 1509 ve 1766 yılındaki depremler, Kapalıçarşı'da kısmi hasar ve yıkımlara sebep olmuştur. Masraflar devlet hazinesi tarafından karşılanarak tadilatlar gerçekleştirilmiştir. Bu tadilatlar sonrası 1863 yılında (yaklaşık yüz yıl sonra) onarımdan geçirildiği tespit edilmiştir. 1893 yılında Kapalıçarşı'da esaslı bir tadilat gerekmiştir. Yapılacak tadilat için planlama çalışmaları sürerken İstanbul 1894 depremini yaşamış ve onarımı planlanan Kapalıçarşı bu depremde çok ciddi hasarlar almıştır ([Ürekli, 2020](#)).



Deprem sonrası hasar tespit çalışmalarında tonoz kemerler ile dükkan kemerlerinin, kapıların ve çarşıdaki 18 hanın ve Cevahir Bedesteninin ağır hasar gördüğü belirlenmiştir. 24 bin metrekare yüzey alanına sahip çarşıda 3200 mağaza ve dükkândan 130 tanesinin tamamen yıkıldığı, 20 dükkânın ise fazla hasardan dolayı yıktırıldığı kaydedilmiştir. Çarşının diğer kısımlarının da çok az bir tadilat ile onarılacağı tespit edilmiştir. Ancak çarşı kemerlerinin deprem sonrası yağmurlardan da etkilenerek çok tahrip olduğu ve bütün kemerlerin yeniden yapılması gerektiğine karar verilmiştir. Kemerler su kireci harcıyla (hidrolik kireç) yeniden örülmüştür. Tonozlar demir putreller ile güçlendirilmiş, dükkan kemerleri ile sokak kemerlerinin dış yüzeyleri iki kat harç ile kapatılıp üzerlerine yeniden Frenk kiremit döşenmiştir. Duvarların içlerine yağmur sızıntısını önlemek amacıyla çalışmalar yapılmıştır. Çarşının onarımı yaklaşık 3.5 yılda (Nisan 1896- Eylül 1899) tamamlanmıştır. Süreç içerisinde tamiri biten yerler kısım kısım ticarete açılmıştır ([Ürekli, 2020](#)).

Deprem sonrası, dönemin modern yapı teknolojisi ile eskisinden güçlü hale getirilen Kapalıçarşı'da bazı değişikliklerde yapılmıştır. Örneğin bazı alanların üzeri tekrar kapatılmayarak sokak şeklinde kullanımı uygun görülmüş, açık tezgahlı dükkânlar yerine günümüz sıralı ve camekanlı dükkân anlayışı getirilmiş, bazı sokakların belirli sanatlar için ayrılması fikri ortaya konmuştur ([Ürekli, 2020](#)).

Kapalıçarşı tarihinde depremlerin yanısıra çok sayıda yangına da maruz kalmıştır. Özellikle Cumhuriyet döneminde 1943 ve 1954 yıllarında iki büyük yangın geçirmiştir. 1954 yılındaki yangının daha tahrip edici sonuçları olduğu, yangında 1200 dükkânın tamamen yandığı bildirilmiştir. Restorasyon çalışmalarının alanın yapısal özelliklerinden dolayı topyekûn yaptırılması gerektiğine karar verilmiş ve yapısında önemli bir değişiklik meydana gelmeyecek şekilde onarımdan geçirilmiştir. Kapalıçarşı beş yıl süren çalışmaların ardından yeniden faaliyete açılmıştır ([Ürekli, 2020](#)).

### 3.2.3 Kapalıçarşı Restorasyonu

İstanbul Valiliği, Fatih Belediyesi ve Kapalıçarşı Yönetimi tarafından ortak bir çalışma ile gerçekleştirilen restorasyonda uygulamaların Bilim Danışma Kurulu tarafından alınan kararlar doğrultusunda yürütülmüştür ([Fatih Belediyesi, 2022a](#)). Çarşıdaki ticari faaliyetlerin ve ziyaretçi akışının devamlılığı düşünülerek çalışmalar etaplar halinde yürütülmüştür. Çalışmalar 5 etapta planlanmış olup bunlar; projelendirme, yönetim planı, alt yapı, beden duvarları ve çatı restorasyonudur. İlk etap olan projelendirme 2009 yılında başlamış ve 2014 yılında sonlanmıştır ([Karaca Meşe 2021](#)). Çatı restorasyonu ve altyapı onarım uygulamaları

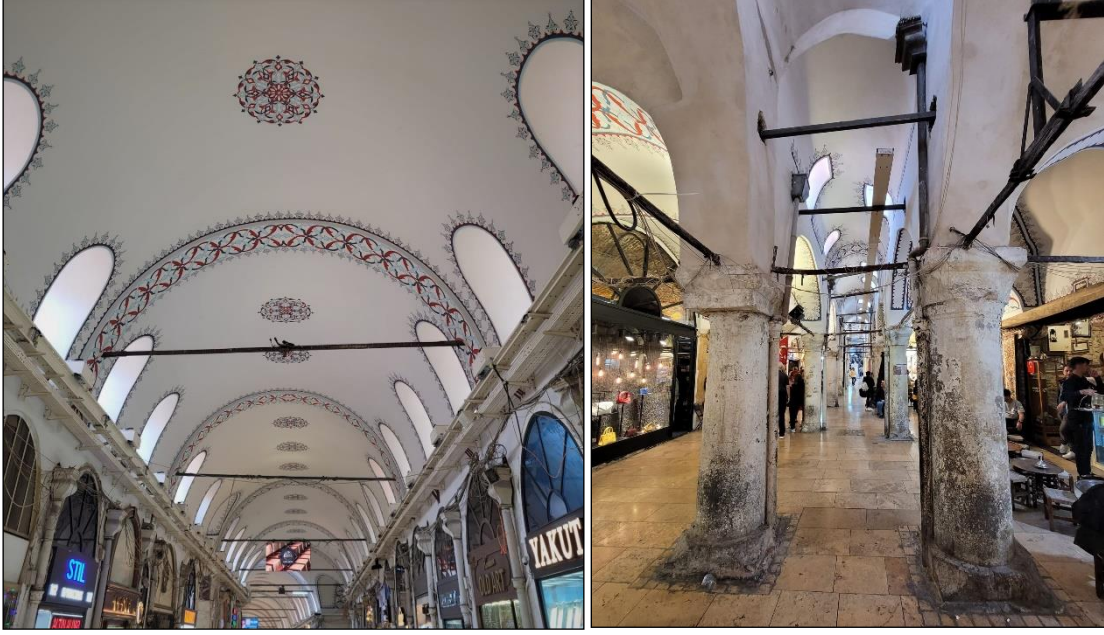


2016-2019 yılları arasında gerçekleştirilmiştir. Güçlendirme, sokak kaplama, kalem işi uygulama projeleri 2020-2021 yıllarında hazırlanmış ve uygulama başlatılmıştır ([Fatih Belediyesi, 2022b](#)). Aşağıda restorasyon kapsamında yapılan çalışmalar özetlenmiştir.

**Çatı Onarım ve Yenileme Uygulamaları:** Çatı restorasyonunda hasarlı kiremitlerin tamamı değiştirilmiş, yağmur suyunun çatıdan uzaklaştırılması için gerekli müdahaleler yapılmış ve yalıtımını sağlamak amacıyla tüm yüzey membran ile kaplanmıştır. Statik rapor uyarınca mevcutta kiremit altında yer yer 10-12 cm kalınlığa çıkan, 1980'lerde yapılan onarım esnasında kullanıldığı tahmin edilen ve yapıya tehlikeli şekilde yük bindiren beton harcı kaldırılmıştır. Çatı üzerindeki yürüme yolları ve merdivenlerin işlevsel olması sebebiyle yenilenecek korunmasına karar verilmiştir. Bir önceki restorasyonda harçlı teknik ile kurulan alaturka kiremit sistemi yapıya yük bindirdiği için harçsız, kuru ve kancalı sistem ile yenilenmiştir. Bu sayede yapıya binen yük %87 oranında azaltılmıştır ([RİZCON, 2020](#)).

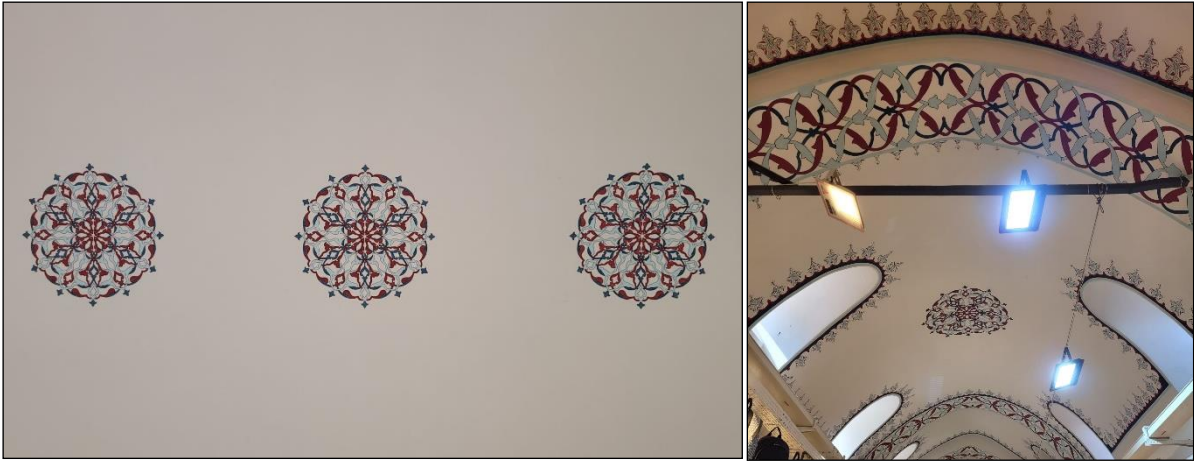
**Depreme Karşı Güçlendirme Uygulamaları:** Tarihsel süreç içerisinde çoğu kez deprem ve yangına maruz kalan Kapalıçarşı'da zemin oturmalarında, beden duvarlarında, kubbe tonoz ve kemerlerde çatlaklar oluşmuştur. Yapısal çatlaklara öncelikle sıva raspası daha sonrada çeşitli güçlendirme yöntemleri uygulanmıştır. Tahrip olmuş gergi elemanları da orijinalliği korunarak yenilenmiştir. Zemin oturmaları gözlemlenen beden duvarları ve sütun temel kaidelerinde de yapının özgünlüğüne zarar verilmeden zemine mini kazıklar çakılmıştır. Bu işlem ile hem yapı zemininde oluşan oturmalar engellenmiş hem de yapının taşıyıcı elemanları güçlendirilmiştir ([Şekil 5](#)) ([Fatih Belediyesi, 2022a](#)).

**Kalem İş Uygulamaları:** Çarşının 1800'lü yıllardaki özgün bezemeleri ile günümüzdeki kalem işi bezemeler arasında tasarım, form ve uygulama açısından farklılıkların bulunduğu o döneme ait fotoğraflar incelenerek ortaya konmuştur. Desen analiz çalışmaları arşivlerdeki görsel verilerin desen dönem ve üslupları dikkate alınarak geç dönem örneğine uygun bir şekilde yenilenmiştir. Kalem işi uygulamalarına, öncelikli olarak belge toplama, kalem işi bezeme analizi, renk analizi çalışmalarının projelendirilmesiyle başlanmış olup uygulamalar bu çalışmalar doğrultusunda gerçekleştirilmiştir ([Şekil 6](#)) ([Fatih Belediyesi, 2022a](#)).



Şekil 5. Güçlendirme uygulamalarından örnekler (Orijinal, 2023)

Figure 5. Examples of reinforcement applications (Original, 2023)



Şekil 6. Restorasyon sonrası kalem işi uygulamaları (Orijinal, 2023)

Figure 6. Pen work applications after restoration (Original, 2023)

**Zemin İmalatları ve Traverten Döşeme Kaplama Çalışmaları:** Kapalıçarşı'nın tarihi doku ve bütünlüğünü korumak amacıyla zemin ve traverten döşemelerde kullanılan malzemeler uzman kurullar tarafınca dönemine uygun bir şekilde seçilmiştir. Farklı ocaklardan alınan numunelerin çeşitli testler uygulanarak aralarında en iyi dayanımı gösteren Mersin'in Mut ilçesindeki taş ocağının traverteni seçilmiştir ([Fatih Belediyesi, 2022a](#)), yaklaşık olarak 15 bin m<sup>2</sup>'lik alan yerli malzeme ile döşenmiştir ([Karaca Meşe, 2021](#)).

**Elektrik Alt Yapı Onarım ve Modernizasyonu:** Zaman içerisinde değişen ve artan ihtiyaçlara yönelik olarak, çarşı içerisinde kendi başına bir ağ oluşturan açıktaki elektrik

kablolarının, özellikle yangın felaketlerine sebebiyet vermesi, artan enerji ihtiyaçlarını karşılayamaması, tarihi yapının görüntüsünü olumsuz etkilemesi ve internet alt yapı modernizasyonu gerekliliği gibi sebepler ile elektrik alt yapı onarımı gerçekleştirilmiştir. Bu amaçlar doğrultusunda akıllı sayaç sistemleri ve busbar teknolojisi kullanılmış ve elektrik altyapısının modernizasyonu sağlanmıştır. (Fatih Belediyesi, 2022a). Modüler bir sistem olan busbar elektrik enerjisinin dağıtım ve taşınması için tasarlanmıştır. Kapalıçarşı'da bu yöntemin tercih edilme sebebi çarşının uzun süreli kapatılmamasıdır (Şekil 7) (Karaca Meşe, 2021).



Şekil 7. Restorasyon sonrası kapalı sisteme alınmış kablolar (Orijinal, 2023)

Figure 7. Cables included in a closed system after restoration (Original, 2023)

**Aydınlatma Uygulamaları:** Restorasyon kapsamında Kapalıçarşı tarihinde ilk kez aydınlatma uygulamaları yapılmıştır. Aydınlatma faaliyetleri Bilim Danışma Kurulu'nun kontrolünde hayata geçirilmiştir. Uygulamalar kapsamında; çeşitli bina aydınlatmalarının antolojisine bakılarak, meydan aydınlatma projeleri hazırlanmıştır. Sokaklar için ise çarşının ihtiyaçlarını karşılayacak çerçevece çalışmaları gerçekleştirilmiştir (Fatih Belediyesi, 2022a).

#### 4. SONUÇ VE ÖNERİLER

Tarihi çevreler, insanoğlunun geçmiş ile arasında bağ kurabileceği, kültürel etkileşimi yüksek mekanlardır. Ancak, kendilerine özgü nitelikleri koruyabilmeleri ve çeşitli olumsuz kullanım koşulları altında varlıklarını sürdürebilmeleri için günün koşullarına ayak uydurabilmeleri gerekmektedir. Aynı zamanda bu çevreler etkileşimde buldukları canlı ya



da cansız, doğal ya da kültürel öğeler ile bir bütün halinde değerlendirilmelidir. [Erdoğan ve ark. \(2021\)](#) Tarihi çevrelerin insanlık tarihinin çeşitli aşamalarına tanıklık etmesi ve kendine özgü oluşları sebebiyle aslına uygun bir şekilde korunması ve sürdürülebilirliğinin sağlanmasının gerekliliğini bildirmişlerdir

Tarihi çevrelerin tahrip nedenleri arasında; sosyal yaşam koşullarının değişimi, günümüz konfor koşullarını sağlamak amacıyla bilinçsizce yapılan müdahale ve ekler, yanlış restorasyonlar, alınacak tedbirlerin hızlı bir şekilde hayata geçirilmesi için yapılan yanlış uygulamalar, halkta tarihsel çevre bilinç ve koruma eğitiminin yetersizliği, yasa ve kısıtlayıcı kararların zorlayıcı etkisi/ters tepkiler, koruma planlarının bilinçdışı hazırlanıp uygulanması, restorasyon ve koruma konularında yerel yönetimlerin ilgisizliği ve konu hakkındaki bilgi birikiminin uygulama çalışmaları için eksik kalması, kaynak yetersizliği, teknolojik gelişmelerin hızlanması sonucu geçmişle bağların kopması gibi nedenler bulunmaktadır ([Arabacıoğlu ve Aydemir, 2007](#)).

Tarihi çevreleri korumada amaç, toplumun geçmiş sosyal ve ekonomik koşulları ile kültür değerlerini yansıtan fiziksel yapının, değişen sosyo-ekonomik koşullar altında yok olmaması ve güncel gelişmeler ışığında günümüz koşullarına ayak uydurmasını sağlamaktır. Tarihi çevrelerin korunmasında restorasyon, sağlıklaştırma, geliştirme, yenileme gibi müdahaleler yapılmaktadır ([Erdoğan ve ark. 2021](#)). Ancak özellikle son yıllarda yapılan restorasyon çalışmaları doğrudan koruma amacıyla gerçekleştirilmektedir ([Mutlu Danacı ve Atik, 2013](#)).

Korumaya dair gerçekleştirilen çeşitli uygulamalar sırasında ve uygulamaların sonrasında tarihi çevrelerin ya da yapıların bütünselliğinin korunması oldukça önemlidir. Tarihi çevreleri korumak, kentlerdeki estetik değeri yüksek, tarihi nitelikteki kültür ve tabiat varlıklarının yıpranmasına engel olmak ve en önemlisi gelecek kuşaklara aktarmak amacıyla varlığını sürdürmesine yönelik alınan kararlar ve eylemler bütünüdür ([Öztürk, 2012](#); [Erdoğan ve ark. 2021](#)).

Çalışma kapsamında incelenen Anadolu'daki ticari yapı tipolojilerinden bazılarının – karum, agora ve forum, macellum- tipolojisi sebebiyle yeni işlev kazandırılarak kullanıma sunulması mümkün değilken; bazı tipolojilerin yeni işlev kazandırılarak ya da restore edilerek aynı işlevler ile kullanılması mümkündür. Örneğin; [Halaç ve Ergün \(2020\)](#), Anadolu'daki bedestenlerin mevcut durumları üzerine yaptıkları bir çalışmada günümüze ulaşmış 38 tane bedesten tespit etmiş ve bedestenlerin çoğunun geçirdiği restorasyon sonucu işlev değiştirerek genellikle ticari ve kültürel amaçlarla kullanıldığını bildirmişlerdir.

[Karakuş \(2022\)](#), Anadolu Selçuklu Dönemi Sultan Hanları üzerine yaptığı bir çalışmada, hanların birçoğunun günümüze kullanılamayacak biçimde ulaştığını, bazılarının yapılan onarım çalışmaları ile kullanılabilir hale getirildiğini, kullanılabilir durumda olanların ise turistik amaçlar doğrultusunda ya da müze olarak kullanıldığını bildirmiştir. Ancak tarihi çarşı mekânlarının korunduğu büyük kentlerdeki birçok hanın günümüzde ticari amaçlarla kullanımı devam etmektedir. Yapıların işlevlerine hizmet eden tarihi bir çevre içerisinde bulunması sürdürülebilir olmalarının en önemli koşullarındandır. Bu nedenle yapıların tarihi çevreleri ile korunması gerekmektedir. UNESCO'nun tarihi kent peyzajına ilişkin tavsiye kararında da önerdiği peyzaj yaklaşımına göre; tarihi çevrelerin daha geniş kentsel bağlamları içerisinde tanımlanması, korunması ve yönetilmesi için, fiziksel formları, mekânsal organizasyonları ve bağlantıları, doğal özellikleri ve ortamları ile sosyal, kültürel ve ekonomik değerleri arasındaki ilişkileri dikkate alınmalıdır ([UNESCO, 2011](#)). Bu yaklaşım ile atılacak adımlar bütüncül bir koruma yönetimi sağlamak için önemli bir çerçeve oluşturmaktadır.

Tarihî kentsel peyzaj yaklaşımı geçmişten günümüze ulaşan ve geleceğe aktarılacak olan mirasın dengeli ve sürdürülebilir bir şekilde korunmasını temel almaktadır. En önemli amaçlarından biri tarihi mekânların günümüz fiziksel ve sosyal değişimine uyumlu olmasını sağlarken yapılan müdahalelerin tarihî mekân mirasıyla ters düşmemesini teminat altına alacak araçlar sağlamaktır ([UNESCO, 2011](#)).

Çalışmada ayrıntılı bir şekilde ele alınan Kapalıçarşı, kurulduğu tarihten bu yana birçok deprem ve yangın sonrasında onarım faaliyeti geçiren, son yıllarda yapımı tamamlanan önemli bir restorasyon ile güncelliğini koruyarak hala ilk günkü işlevini sürdüren, İstanbul'un ve Tarihi Yarımada'nın önemli ticaret sembollerinden biridir. Buna ek olarak Kapalıçarşı, özellikle Osmanlı döneminden günümüze çarşı kavramının temelini oluşturan bedesten, arasta, han ve dükkân gibi birden fazla ticari yapı tipolojisinin bir arada bulunduğu bir merkezdir.

Kapalıçarşı'da yapılan restorasyon çalışmaları yapı ölçeği üzerinden değerlendirildiğinde başarılı sonuçlar elde etmiştir. Ancak, Kapalıçarşı'nın yakın çevresi öncelikle düzenlenmesi gereken alanlar içerisinde yer almaktadır. Özellikle Kapalıçarşı'nın cephelerinin bulunduğu sokaklarda düzenleme yapılması, sokaklara belirli standartların getirilmesi gerekmektedir. Bu düzenlemeler yapısal ölçekte Kapalıçarşı'nın çehresinin daha algılanabilir olmasına fayda sağlayacaktır. Ayrıca, [Kurt \(2020\)](#)'un Kapalıçarşı'yı tarihsel süreç ışığında değerlendirdiği çalışmasında da belirttiği gibi yapılara sonradan eklenen kısımlar kaldırılarak alanın kendine özgü mimari yapısı ön plana çıkarılmalı ve yeni düzenlemeler yapılmalıdır.



Kapalıçarşı'nın içerisinde bulunduğu Tarihi Yarımada ile olan ilişkileri açısından daha detaylı çalışmalar yapılması gerekmektedir. Kapalıçarşı'nın bir alt ölçeğindeki Hanlar Bölgesinde mevcut hanların bakımsız ve âtil durumda olanları tarihi doku ve Kapalıçarşı açısından yeniden değerlendirilmesi gereken alanlardır. Bu iki bölgenin hem ticari hem de kültürel anlamda birbirini destekleyen bir ilişki içerisinde olması gerekmektedir. Bu bağlamda hanlara yeni işlevler kazandırılmalı ve hanlar ziyaretçilere yönelik hizmetler de sunulmalıdır.

Çalışma kapsamında incelenen ticari yapı tipolojilerinden birçoğunun günümüze ulaşamadığı, günümüze ulaşanların büyük bir örneğinin ise âtil durumda olduğu tespit edilmiştir. Elde edilen bulgular ışığında bu kayıpların önemli nedenlerinden birinin yapıların zamanla işlevlerini kaybetmesi, bir diğerinin ise yapıların tarihi çevreleri ile bütüncül bir yöntem ile korunma altına alınmamasıdır. Çalışmanın sonuçları Kapalıçarşı örneği üzerinden tartışıldığında, Kapalıçarşı'nın geçirmiş olduğu büyük depremler ve yangınlara rağmen günümüze sağlıklı bir şekilde ulaşmasındaki en önemli nedenler; geçirdiği restorasyon çalışmaları, yapının ilk günkü işlevini kaybetmemiş olması ve alt ölçeğinde bulunan Hanlar bölgesi ile öncelikle korunması gereken Tarihi Yarımada içerisinde bulunmasıdır. Ancak yapılan incelemeler sonucunda Kapalıçarşı'nın çevre peyzajı ile bütüncül bir yapıda olmadığı özellikle yakın çevresinde tarihi dokuya uygun düzenlemelerin gerektiği tespit edilmiştir. Çalışmanın kapsamı Anadolu'daki ticari yapı tipolojileri olarak belirlenmiş ve bu tipolojilerden bir kısmını içerisinde barındırması ve konumu itibari ile örnek olarak Kapalıçarşı seçilmiştir. Gelecek çalışmalarda kapsamın daraltılması daha detaylı çalışmaya olanak vereceği ve bu çalışmanın gelecek çalışmalar için bir yol haritası sunacağı düşünülmektedir.

## KAYNAKLAR

- Akar, T., 2009. Osmanlı Kentinde Ticari Mekânlar: Bedesten-Han-Arasta-Çarşı Mekânları Literatür Değerlendirmesi. Türkiye Araştırmaları Literatür Dergisi 7(13):267-292.
- ANKÜSAM, 2023. Ankara Üniversitesi Mustafa V. Koç Deniz Arkeolojisi Uygulama ve Araştırma Merkezi. Liman Tepe Tunç Çağı Liman Kenti. <http://ankusam.ankara.edu.tr> (Erişim Tarihi, 09.11.23)
- Arabacıoğlu, F. P. ve Aydemir, I., 2007. Tarihi Çevrelerde Yeniden Değerlendirme Kavramı. YTÜ Mim. Fak. E-Dergisi, 2(4):204-212.
- Asar, H., 2011. Tarihi Türk Ticaret Yapıları Kapsamında Kastamonu Hanları. Selçuk Üniversitesi Fen Bilimleri Enstitüsü Mimarlık Anabilim Dalı, Konya, Türkiye, pp. 128.
- Aytaç, İ., 2018. 'Selçuklu Kervansarayları'. <https://www.altayli.net/selcuklu-kervansaraylari.html> (Erişim Tarihi, 05.04.23)

- Ayverdi, E.H., 1953. Fatih Devri Mimarisi, İstanbul Fetih Cemiyeti Yayınları, p. 544.
- Çakır, C. ve Akkuş, Y., 2015. ‘Osmanlı İstanbul’unda Ticaret’. <https://istanbultarihi.ist/196-osmanli-istanbulunda-ticaret> (Erişim Tarihi, 27.03.23)
- Candur, H. T., 2019. Antik Çağ’da Agora. Pamukkale Üniversitesi Sosyal Bilimler Enstitüsü Tarih Anabilim Dalı, Denizli, Türkiye, pp. 133.
- Ceylan, O., 1989. Geleneksel Türk Osmanlı Çarşı Yapılarının Oluşumu, Gelişimi ve Yakın Doğu Kültürleri ile Olan Etkileşimleri. Mimar Sinan Üniversitesi Fen Bilimleri Enstitüsü Mimarlık Anabilim Dalı, İstanbul, Türkiye, pp. 217.
- Council of Europe, 2000. Council of Europe Landscape Convention. <https://rm.coe.int/0900001680a25020> (Erişim tarihi, 03.12.2023)
- Cezar, M., 1981. Türk Tarihinde Kervansaray, VIII. Türk Tarih Kongresi, Türk Tarih Kurumu Yayınları (2):931-940.
- Cezar, M., 1985. Tipik Yapılarıyla Osmanlı Şehirciliğinde Çarşı ve Klasik Dönem İmar Sistemi. Mimar Sinan Üniversitesi Yayınları, p. 424.
- Çam, N., 1991. Arasta. İslam Ansiklopedisi. Türkiye Diyanet Vakfı (3):335-336 s.
- Çelik, D. ve Yazgan, M.E., 2007. Kentsel Peyzaj Tasarımı Kapsamında Tarihi Çevre Korumaya Yönelik Yasa ve Yönetmeliklerin İrdelenmesi. ZKÜ Bartın Orman Fakültesi Dergisi 9(11):1-10.
- Doğan, İ.B., 2006. Tarih Öncesi Dönemde Ticaretin Göstergeleri ve Değiş Tokuş Modelleri. İstanbul Üniversitesi Sosyal Bilimler Enstitüsü Prehistorya Anabilim Dalı, İstanbul, Türkiye, pp. 321.
- Dülgeroğlu, Y., 1995. Dükkândan Merkeze Alışveriş Mekanları, Yapı (158): 58-65.
- Erkal, N.G., 2014. Osmanlı İstanbul’unun Ağırlık Merkezleri: Kapanların Mimarisi ve İpek Mizanı Hoca Hanı. <https://www.iae.org.tr/> (Erişim Tarihi, 27.03.23)
- Erdoğan, R., Oktay, E. ve Selim, C., 2021. Tarihi Çevre Yenileme Çalışmalarının Peyzaj Mimarlığı Açısından Değerlendirilmesi: Muratpaşa Cami Örneği. Mimarlık Bilimleri ve Uygulamaları Dergisi 6(1):195-205.
- Eyice S., 1992. İslam Ansiklopedisi, C. (5):302-311
- Fatih Belediyesi, 2022a. ‘Kapalıçarşı Yenilenen Çehresi ile Misafirlerini Ağırıyor’. <https://www.fatih.bel.tr/> (Erişim Tarihi, 10.05.23)
- Fatih Belediyesi, 2022b. Bakım, Onarım ve Restorasyon Çalışmaları, Miras Kitapçığı. <https://www.fatih.bel.tr/tr/main/read/dosyalar> (Erişim Tarihi, 05.10.23)
- Gülersoy, Ç., 1994. Kapalıçarşı, Dünden Bugüne İstanbul Ansiklopedisi, IV, 422-430, İstanbul
- Gündüz, S., 2008. Antik Limanlar Işığında Myndos Limanı ve Liman Yapıları. Uludağ Üniversitesi Sosyal Bilimler Enstitüsü, Bursa, Türkiye ss. 97.

- Gürpınar, L., 2009. Tarihi Yarımada Hanlar Bölgesindeki Avlulu Hanların İncelenmesi. Yıldız Teknik Üniversitesi Fen Bilimleri Enstitüsü Mimarlık Anabilim Dalı, İstanbul, Türkiye, pp. 141.
- Halaç, H.H. ve Ergün, R., 2020. Anadolu Bedestenlerinin Mevcut Durumları Üzerine Bir İnceleme. Kesit Akademi Dergisi, 6(23):130-148.
- Ilıca, A., 2000. Çorum'da Tarihî Bir Yapı: Veliyyüddin Paşa (Veli Paşa) Hanı ve Vakfiyesi. Uludağ Üniversitesi İlahiyat Fakültesi Dergisi 9:(9)
- Işık, A., 2020. Anadolu'da Asur Ticaret Kolonileri Çağı. Mavi Atlas 8(1): 13 – 18.
- Karaca Meşe, F., 2021. Kapalıçarşı Restorasyonu Üzerine. Yeditepe Fatih Kültür, Sanat ve Yaşam Dergisi (04):11-17.
- Karakuş, F., 2022. Anadolu Selçuklu Dönemi Sultan Hanları Üzerine Bir İnceleme. The Turkish Online Journal of Design, Art and Communication 12(1):71-109.
- Kayseri Büyükşehir Belediyesi, 2017. Kültepe (Kaniş Karum) Ören Yeri. <https://www.kayseri.bel.tr/kesfet-listeleme/kultepe-kanis-karum-oren-yeri> (Erişim Tarihi, 27.03.23)
- Kurt, G., 2020. 'Tarihsel Süreç Işığında Çarşı Kavramı ve Kapalıçarşı'. (Ed. Ali Şükrü Çoluk), Geçmişten Geleceğe Kapalıçarşı, İstanbul Ticaret Odası Yayınları. ISBN 978-605-137-747-6.
- Küçükerman, Ö. ve Mortan, K., 2011. Çarşı, Pazar, Ticaret ve Kapalıçarşı. Türkiye İş Bankası Yayınları.
- KUTBO, 2023. Kütahya Ticaret Borsası. Dünyanın İlk Borsası Kütahya Çavdarhisar <http://www.kutbo.org.tr> (Erişim Tarihi, 27.03.23)
- Mutlu Danacı, H. ve Atik, M., 2013. Tarihsel Çevre Peyzajlarında Yapı ve Çevre İlişkisi. Akdeniz Sanat Dergisi 6(11):75-92.
- Naumann, R., 1973. Der Rundbau in Aezani, 10. Beih. IstMitt.
- Özer, E. ve Korkmaz, H., 2014. Tarihsel Süreçte Aizanoi Kenti'ndeki Dört Yapıda Tahrip ve Koruma. Pamukkale Üniversitesi Sosyal Bilimler Enstitüsü Dergisi (18):11-20.
- Öztürk, A. H., 2012. Kentsel Sit Alanlarının Turizm Amaçlı Değerlendirilmesi: Güdül Örneği. Kültür ve Turizm Bakanlığı Kültür Varlıkları ve Müzeler Genel Müdürlüğü, Ankara, Türkiye, pp.127
- RİZCON, 2020. Kapalıçarşı Bir Restorasyon Hikayesi. <https://rizkon.com.tr> (Erişim Tarihi, 20.05.23)
- Sağlam, N., 2014. İç Mekânda Katmanlaşma ve Cevahir Bedesteni Çalışması. İstanbul Teknik Üniversitesi Sosyal Bilimler Enstitüsü İç Mimari Tasarım Anabilim Dalı, İstanbul, Türkiye, pp. 145.
- Sakaoğlu, N., 1985. Tanzimat'tan Cumhuriyet'e Tarih Sözlüğü, İletişim Yayınları, p. 139.

- Shaw, J. W., 1972. “Greek and Roman Harbourworks”, A History of Seafaring Based on Underwater Archaeology, ed. G. F. Bass, New York, ss. 87-112, s. 89.
- Şen, Ö., 1994. “Bulgaristan’da Kurulan Uluslararası Bir Panayır (Fuar): Uzuncaâbad-ı Hasköy. Toplumsal Tarih 47(5):47-52.
- Şeker, M., 1991. İslam’da Sosyal Dayanışma Müesseseleri. Diyanet İşleri Başkanlığı Yayınları, p.285.
- T.C. Kültür ve Turizm Bakanlığı, 2023a. İzmir İl Kültür ve Turizm Müdürlüğü. Agora. <https://izmir.ktb.gov.tr/TR-210569/agora.html> (Erişim Tarihi, 27.03.23)
- T.C. Kültür ve Turizm Bakanlığı, 2023b. Gaziantep İl ve Turizm Müdürlüğü, Hanlar. <https://gaziantep.ktb.gov.tr/TR-130351/> (Erişim Tarihi, 27.03.23)
- TDK, 2023. <https://sozluk.gov.tr/> (Erişim Tarihi, 21.03.23)
- UNESCO, 2011. Recommendation on The Historic Urban Landscape. <https://whc.unesco.org> (Erişim Tarihi, 05.12.23)
- Ürekli, F., 2020. ‘Kapalıçarşı’nın Geçirdiği Deprem ve Yangınlar ile Sonrasında Gerçekleştirilen Tamiratlar’, (Ed. Ali Şükrü Çoluk), Geçmişten Geleceğe Kapalıçarşı, İstanbul Ticaret Odası Yayınları. ISBN 978-605-137-747-6.