

TUNCELİ İLİNİN COĞRAFI İŞARETLİ ÜRÜN POTANSİYELİ DEĞERLENDİRMESİ

Assessment of Geographically Indicated Product Potential of Tunceli
Province

Oğuz ÇAM

Kastamonu Üniversitesi, Sosyal Bilimler Enstitüsü, Kastamonu/Türkiye
oguzcam911@gmail.com
ORCID No: 0000-0003-3222-3367

Araştırma Makalesi/Research Article

DOI: 10.56671/hafizadergisi.1389036

Sayfa: 1-19

Makale Gönderim Tarihi

12/12/2023

Makale Kabul Tarihi

22/01/2024

Atıf (APA): Cam, O. (2024). Tunceli İlinin Coğrafi İşaretlİ Ürün Potansiyeli Değerlendirmesi. Hafıza, 6(1), 1-19.
<https://doi.org/10.56671/hafizadergisi.1389036>

Öz

Sosyal hayatta değer arz eden unsurlar mevcut olup; bu unsurlardan biri coğrafi işaretlerdir. Coğrafi işaretler hem ürünlere hem üreticilere hem de tüketicilere olumlu katkılar sağlamaktadır. Coğrafi işaretler sayesinde yerel ve ulusal kalkınma bakımından avantajlar sağlanmaktadır. Bu avantajlardan daha iyi yararlanmak isteyen yerler coğrafi işaretler üzerine dikkatini yoğunlaştırmaktadır. Zaman geçtikçe önemini artıran coğrafi işaretler küresel anlamda önemli bir potansiyel taşımakta ve katkılar sağlamaktadır. Ülkeler coğrafi işaretler sayesinde tanınırlığını artırmakta, daha fazla ekonomik kazanç elde etmekte, ürünlerinin marka ve imajını geliştirerek kalite, korunabilirlik ve sürdürülebilirliğini artırmaktadır.

Bu araştırmanın amacı, Tunceli İlinin coğrafi işaretli ürün potansiyelini değerlendirmektir. Araştırma, Tunceli İlinin coğrafi işaretli ürünlerinin tanıtımı açısından önem arz etmektedir. Araştırma kapsamında nitel araştırma yöntemi kullanılmıştır. Araştırmanın verileri Türk Patent ve Kurumunun (TPMK) resmi internet sayfasından sağlanmış, betimsel ve içerik analizi teknikleri değerlendirilerek analiz edilmiştir. Araştırmanın sonucunda, Tunceli İlinin coğrafi işaretli ürün sayısının üç olduğu görülmüştür. Bu coğrafi işaretli ürünler; Tunceli sarımsağı, Tunceli şorbik çorbası ve Çemişgezek Ulukale dutudur. Sonuç olarak; Tunceli İli az sayıda coğrafi işaretli ürüne sahip olmakta ve bu ürünler de sosyo-ekonomik açıdan önemli ve olumlu etkiler sağlamaktadır.

Anahtar Kelimeler: Tunceli İli, Coğrafi İşaret, Ürün.

Abstract

There are elements that have value in social life; one of these elements is geographical indications. Geographical indications provide positive contributions to both products, producers, and consumers. Thanks to geographical indications, advantages are provided in terms of local, and national development. Places that want to take better advantage of these advantages are focusing their attention on geographical indications. Geographical indications, which increase in importance over time, carry an important potential, and make contributions globally. Countries increase their recognition thanks to geographical indications, gain more economic profits, and increase the quality, protectability, and sustainability of their products by improving their brand, and image.

The purpose of this research is to evaluate the geographically indicated product potential of Tunceli Province. The research is important for the promotion of geographically indicated products of Tunceli Province. Qualitative research method was used within the scope of the research. The data of the research was provided from the official website of the Turkish Patent and Trademark Office (TPTO), and analyzed using descriptive, and content analysis techniques. As a result of the research, it was seen that the number of geographically indicated products in Tunceli Province was three. These geographically indicated products; Tunceli garlic, Tunceli sorbik soup, and Cemışgezek Ulukale mulberry. As a result; Tunceli Province has a small number of geographically indicated products, and these products provide important, and positive socio-economic impacts.

Keywords: Tunceli Province, Geographical Indication, Product.

1. Giriş

Coğrafi işaretler, hem uluslararası hem ulusal hem de yerel bakımdan önem taşıyan bir konudur. İller sahip olduğu coğrafi işaretli ürün veya değerler sayesinde önemli kazanımlar elde etmektedir. Bu kazanımlardan bazıları sosyolojik, ekonomik ve kültürel temelli olmak üzere ön plana çıkmaktadır.

Coğrafi işaretler insanlar üzerindeki potansiyelini ve önemini gün geçtikçe artırmaktadır. Bu duruma paralel olarak da iller coğrafi işaret konusu üzerine dikkatini yoğunlaştırmakta ve bu kapsamda coğrafi işaretlerin sağladığı çeşitli avantaj ve olumlu etkilerden (iyi bir imaj, tanınırlık gibi) faydalanmak istemektedir.

Bu bilgiler ışığında araştırmanın konusu Tunceli İli ve coğrafi işaretler üzerinedir. Literatür taraması kısmında araştırma sahası ve coğrafi işaretler ile ilgili bilgiler verilmiştir. Yöntem kısmında ise araştırmanın temeline yönelik bilgiler daha detaylı olarak aktarılmıştır.

2. Literatür Taraması

Bu kapsamda araştırma sahası ve coğrafi işaretlere ilişkin bilgiler verilmiştir.

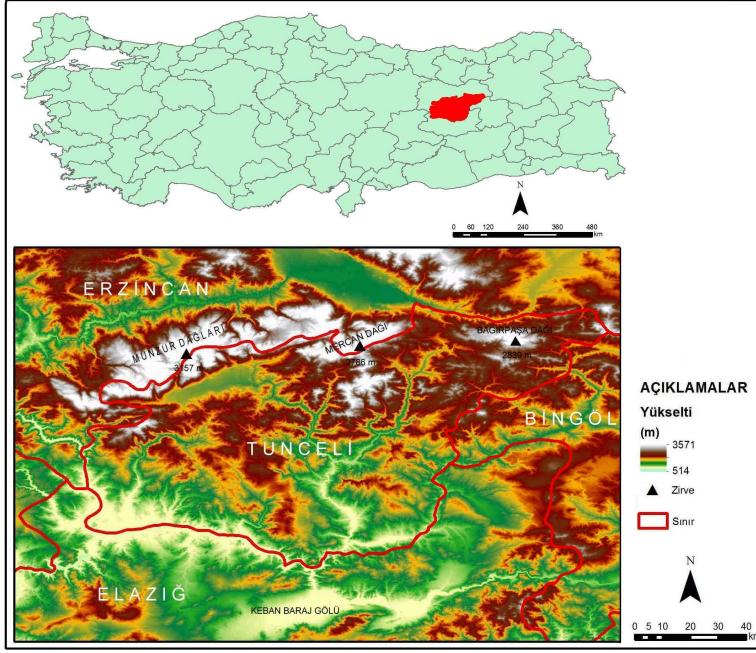
2.1. Araştırma Sahası

Tunceli, Milattan Önce 2200 senelerinde Hurrilerin, Milattan Önce 1300 senelerinde Hititlerin, Milattan Önce 1200 senelerinde Urartuların, Milattan Önce 700 senelerinden itibaren Makedonyalıların, Perslerin ve Medlerin, Milattan Önce 17 ila Miattan Sonra 200 senelerinde Romalılar ve kısa bir zaman Partların, 200-639 senelerinde Selevkoslar, Kapadokyalılar, Doğu Roma İmparatorluğu, Sasaniler ve Bizanslıların, 639-972 senelerinde Arapların ve 972-1071 seneleri arası da Bizanslıların egemenliği altına girmiştir. 1071 Malazgirt Meydan Muharebesi'nden sonra Anadolu'da Türklerin egemenliğinin seri bir şekilde yayılım gösterdiği dönemde bölge 1087 senesinde Türklerin egemenliği altına girmiştir. Yöre, 1087 senesi itibarıyla Akkoyunlular, Mengücekler ve Selçuklular hâkimiyeti altında kalmış, 1473 senesinde de Osmanlıların hâkimiyeti altına girmiştir. Yöre, Osmanlı yönetiminde 1847 senesinde Hozat merkez olmak üzere Dersim Livası ismiyle sancak yapıp Erzurum'a bağlanmıştır. Dersim Farsçada "Gümüş Kapı" demektir. 1879 senesinde Dersim ismiyle ayrı bir vilayet olan bugünkü Tunceli bölgesi, 1886 senesinde mutasarrıflığa indirilmiş ve 1892 senesinde ise Elazığ Vilayetine bağlanmıştır. Cumhuriyetin ilan edilmesinden sonra 25 Aralık 1935'te geçici merkezi Elazığ İli olmak üzere, Erzincan'ın Pülümür, Elazığ'ın Çemişgezek, Nazımiye, Ovacık, Hozat, Pertek ve Mazgirt ilçeleri bağlanıp Tunceli Vilayeti oluşturulmuştur. Yine bu tarihte, daha önce "Dersim" olan bölgenin adı "Tunceli" olarak değiştirilmiştir. 30 Aralık 1946'te il merkezi, eskiden "Kalan Kasabası" olarak bilinen şu andaki alana nakledilmiştir (Tunceli Belediyesi, 2024).

Doğu Anadolu Bölgesinde bulunan Tunceli İli; doğal, tarihi, kültürel ve toplumsal zenginlikleri ve kayda değer turizm kaynakları bulunan bir ildir. İlde üzerinde hassasiyetle durulan, geliştirilebilecek sektörler; enerji, tarım ve hayvancılık, turizm sektörleridir (Özgürel vd., 2015).

Tunceli İli; Munzur Vadisi Milli Parkı, ilk sırada akarsular, şelaleler ve gözeler olmak üzere, Keban Baraj Gölü ve krater gölleri, kaplıcaları, Son Neolitik veya İlk Kalkolitik Çağ'a kadar giden tarihi, türbeleri, köprüleri, kaleleri, cicim dokumacılığı, halı dokumacılığı, folkloru, festivalleri ve bisiklete binmeden balık tutmaya, dağ tırmanışından raftinge kadar birden fazla kırsal faaliyetin yapılabileceği kırsal yerlere sahiptir. Tunceli İli çeşitli kültürel değerlere ve iyi korunmuş bir doğal ortama sahiptir. İlin kültürel ve doğal cazibeleri, yöreye has kültürel değerleri, özgünlüğü keşfetmeyi arzu eden yabancı turistler üzerinde çekim gücü oluşturabilmektedir (Özgürel vd., 2015). Konuyla ilgili olarak; Tunceli İlinde gezilebilecek yerler arasında Bağın Kalesi, Derun-i Hisar Kalesi/Sağman Kalesi, Til Höyüğü, Tahar Köprüsü/Yusuf Ziya Paşa Köprüsü gelmektedir. Tunceli İlinde turizm yönünden değer arz eden unsurlar da bulunmakta olup, Sütlüce (Harşık) İçmecesesi, Tunceli İli baraj gölleri, Peri Suyu Vadisi ve Munzur Suyu Vadisi de bu unsurlar arasında yer almaktadır (Türkiye Kültür Portalı, 2024). Yine konuyla ilgili olarak; Tunceli İli tıpkı bir açık hava etnografya müzesini çağrıştırmaktadır. Örneğin; Tunceli İl Merkezinde ve ilçelerindeki yerleşim alanlarında otantik mezarlara, halı-kilim örneklerine rastlanabilmektedir (Aksoy, 2012).

Çalışma kapsamında önem arz eden bir konu, Tunceli İlinin lokasyon haritasının verilmesine yöneliktir. Çünkü bu lokasyon haritası, araştırma sahasının görülmesi açısından önem taşımaktadır. Bu noktadan hareketle Tunceli İlinin lokasyon haritası aşağıdaki haritada (harita 1) verilmiştir.



Harita 1: Tunceli İlının Lokasyon Haritası

Kaynak: Esen ve Avcı, 2017: 378.

Tunceli İlının yüz ölçümü: 7774 km² olup, nüfusu ise 84179'dur (2023) (Tunceli İl Kültür ve Turizm Müdürlüğü [TİKTİM], 2024). Tunceli İl arazisinin %5'ini ovalık alanlar, %25'ini platolar ve %70'ini de dağlar oluşturmaktadır (Erinç, 1953; Esen ve Avcı, 2017). Tunceli İli, yüksek dağlık yerleri, çeşitli yükselti aşamalarında uzanan plato alanları ve tektonik ovalarıyla beraber engebeli bir topografik görünüme sahiptir. Bu görüntü ilde, doğal ve beşeri coğrafya öğelerinin biçimlenmesinde kayda değer bir rol oynamıştır. Topografik şartların en göze çarpan yansıması ise, yerleşme ve nüfusun dağılımı düzeni üzerinde olmuştur. Tunceli İlinde topografik şartlara bağlı olmak üzere yerleşmelerin konumları, tipleri ve sayısı değişkenlik göstermektedir. Nüfusun dağılımı düzeni de aynı şartlara bağlı olmak üzere farklılık göstermektedir. İlde genel olarak 1750 metre yükselti itibarıyla yükselti artışına bağlı olmak üzere iklim şartları sertleşmekte ve arazi parçalı bir görüntü kazanmaktadır. Yaşam şartlarının zorlaşmasına neden olan bu fiziksel öğeler, hem yerleşmelerin karakterlerini hem de nüfusun iktisadi aktivitelerini sınırlandırıp bu yerlerde nüfus ve yerleşmelerin azalış göstermesine sebebiyet vermektedir (Esen ve Avcı, 2017).

Tunceli İlinde çeşitli datalar sunan fiziki coğrafya niteliklerine, iklim çeşitlilikleri ve fazla zengin olan su kaynaklarına bağlı olmak üzere oluşan bio-çeşitlilik, il topraklarında bilhassa bahar aylarında bitki örtüsü ve doğal peyzaj yönünden de zengin görünümünün gün yüzüne çıkmasını sağlamıştır. Tunceli İlinde karasal iklim hâkimdir. Olabildiğinde kısa süren yaz ayları kurak ve sıcak geçmekte, kışlar da çok yağışlı ve soğuk olup uzun sürmektedir. İlde senelik yağış oranı 550-1080 mm arasında değişim göstermektedir. En fazla yağış kış ve sonbahar aylarında, en az yağış da yaz aylarında düşmektedir. Kış aylarında rüzgâr çoğunlukla güneybatı yönünden hafif şekilde esmektedir. Yaz aylarında ise rüzgâr kuzeybatı yönünden kuvvetli şekilde esmektedir (Tunceli Valiliği Çevre, Şehircilik ve İklim Değişikliği Müdürlüğü [TVÇŞİDM], 2023).

Tunceli İli, iktisadi etkinlikler yönünden Türkiye'nin geri kalmış illerinden biri konumundadır. İlde elverişsiz doğal şartlara bağlı olmak üzere tarım yerlerinin sınırlı olması, ilin iktisadi gelişiminin önüne geçmiştir. İl topraklarının büyük bölümünde dağların zor geçit veren sıralar halinde uzanış göstermesi, 1950'lere değin Tunceli İlının çevre iller ile olan ulaşım imkânlarının çok kısıtlı kalmasına ve uzun seneler boyunca dışa kapalı ve durağan bir iktisadi

yapının hüküm sürmesine sebebiyet vermiştir. İl ekonomisi bütünüyle tarıma dayanmak ile beraber ne hayvancılık ne de bitkisel üretim gelişkin değildir. Tunceli İlinde maden yataklarının zengin olmaması ve ormanların çoğunlukla bodur ve baltalık meşe ağaçlarından meydana gelmesi sebebiyle ilde ormancılık ve madencilik sektörleri de gelişim göstermemiştir (TVÇŞİDM, 2023).

Tunceli İlinde son senelerde birtakım tarımsal ürünlerin ekonomiye ve turizme katkısını artırmak için daha iyi tanıtılmasına ilişkin emekler artmıştır. Bu kapsamda bal üretimi her sene Pülümür İlçesinde organize edilen Bal Festivali çerçevesinde tanıtılmaya ve rağbet görmeye başlamıştır. Pertek, Hozat ve Çemişgezek ilçelerinde hayvancılığa dayalı olarak üretimi yapılan şavak peyniri ve tulum peyniri ile meyveciliğe dayalı kurutulmuş çekirdeksiz dut, orcik, pestil gibi ürünler bilhassa bu alanlarda tertip edilen festivaller çerçevesinde tanıtılmakta, gerçekleştirilen ödüllü yarışmalarda üreticiler teşvik edilmektedir (TİKTİM, 2023).

Tunceli İli mutfağı, hayvansal besinlere ve tahıl ürünlerine dayanmaktadır. Bağcılığın yaygın olduğu alanlarda besin ürünleri farklılık göstermektedir. Şire hem katık hem de tatlı olarak yaygın kullanıma sahiptir. Orcik (cevizli sucuk), pestil ve pekmez şireden yapılan besinlerdir. Ayrıca döğme denen bulgur ile şireli tarhana yapılmaktadır. Buğdaydan sağlanan döğmeden yapılan döğme pilavı ve keşkek, yarmadan yapılan malhuta çorbası, tarhana, erişte ve un pilavı yörenin yaygınlık kazanan yemekleri arasındadır. Sütten çökelek, yağ, ayran ve yoğurt yapılmaktadır. Yörenin en fazla bilinen yemeklerinden biri hazırlap köftesidir. Bu köfteyi yapmak için el değirmeninde öğütülmüş mercimek ve culbant (bir çeşit baklagil) ıslatılmakta, maydanoz, soğan ve un ile yoğrularak rulo şekli verilmektedir. Pişirildikten sonra üstüne kızdırılmış kırmızıbiberli yağ gezdirilmektedir. Ekmekler çoğunlukla sacda veya tandırda pişirilmektedir. Mayalı hamurdan yapılan ekşili ekmek, bazlama; mayasız hamurdan yapılan yufka, kumbik, değirmen pağacı ve kül (ocak) gömmesi yaygın ekmek çeşitleridir. Yumurtalı tepsi kumbiği, su böreği, hırınç ve bişi gibi börek çeşidi hamurlu yiyecekler ocakta veya sacda pişirilmektedir. Baklava ve kalbur hurması yaygın tatlı çeşitleridir. Tunceli İlinde; zirafet (babiko), yoğurtlu köfte, tava ekmeği, taş ekmeği, siron (sırın), sirikult, patile, kül gömbesi, kuymak (bulamaç), keşkek, kalbur hurması, hırınç, gulik kavurması, değirmen pağacı, cumur, bumar dolması, bişi gastronomi açısından önemli yere sahip olan ürünlerdir (TİKTİM, 2023).

2.2. Coğrafi İşaret

Coğrafi işaretler, ürünleri tescil ederek belirli bir ülke, bölge, yöre ya da alanla özdeşleştiğine, güvenilir olduğuna, kendine özgü niteliklerinin bulunduğu resmîyet kazandırmakta olup, son senelerde ticaret yaşamında ve tüketici piyasasında olabildiğince önemli olarak görülmeye başlamıştır (Pektaş vd., 2018; Bidav ve Doğan, 2022). Temel anlamıyla coğrafi işaret, belli coğrafi alanın doğal koşulları ya da ekonomik ve beşeri koşullarıyla biçimlenen, benzerlerine göre yüksek kaliteli sembolik ürün anlamını taşımaktadır (Pektaş vd., 2018). Coğrafi işaret, belli bir il, bölge veya yöre ile bütünleşip özgün bir kültür meydana getiren ve öne çıkarak o il, bölge veya yöreye ait olan ürünü belirten işaret veya adlardır (Yazıcıoğlu vd., 2019). Coğrafi işareti bulunan ürünler, tüketiciler tarafından güven duyulan, seçilen ve kendi içinde özel bir piyasa meydana getiren ürünlerdir. Bu nitelikler, tüketicilerce çeşitli homojen nitelikler gösteren, çeşitli satın alma davranışları sergileyen tüketicilerin meydana getirdiği bir piyasa olarak nitelendirilmektedir. Bu özel piyasa, kendi pazarlama bileşenleri ile benzer ürünlere göre olabildiğince kuvvetli ve avantajlı bir piyasa bünyesi meydana getirmektedir. Coğrafi işaret alan bir yöre veya bölgeye ait ürünler, pazarlama imkânlarının elverişliliğini öne çıkarmaktadır. Coğrafi işareti bulunan ürünlerin tüketiciler tarafından seçilmesinde güven ve yöresel kültürün oluşturduğu çeşitlilik ile hedef piyasada satın alma davranışlarında ayrıcalık meydana getirmektedir. Öyle ki hedef piyasada yer alan tüketici satış

alanına gittiğinde coğrafi işareti bulunan ürünlere yönelim göstermekte ve başka ürünlerden daha çok bunları seçmektedir (Pektaş vd., 2018).

Coğrafi işaret tescilinin başlıca amaçları şunlardır (Kezer, 2013; Özkan, 2019):

- Ürünün muhafaza edilmesidir. Coğrafi işaretlemede ifade edilen ürünün kalitesinin devamı ve mevcut nitelikte üretim gerçekleştirilmesinin sağlanmasıdır.
- Üreticinin muhafaza edilmesidir. Coğrafi işaretlemenin kökeni olan alanda ya da kalitede üretim gerçekleştirenler için işaretlemenin sağladığı muhafazadan ilk olarak üreticinin yararlanmasının sağlanmasıdır.
- Tüketicinin muhafaza edilmesidir. Üretimi yapılan ürünleri satın alan, bedel ödeyen, nihai olarak tüketiciler kullanmakta ve ürünün ömrü sona ermektedir. Coğrafi işaret üründe olması gereken özellikleri taşımayan ürünlerin üstünde kullanımının ve tüketicilerin yanıltılmalarının önüne geçilmesine yardımcıdır.
- Ülkenin kültürel miras ve milli değerlerinin muhafaza edilmesine yardımcıdır.
- Alanın coğrafi işaretleme sistemiyle tanınmasına ve alanda coğrafi işarete ilişkin olmayan başka ürün ve hizmetlerden ekstra gelir sağlanması için fırsat oluşturulmasına yardımcıdır.
- Haksız kazanç temin edilmesinin önüne geçilmesine yardımcıdır.
- Yerel ürünlerin yurt içinde ve yurt dışında tanıtımının yapılmasına yardımcıdır.
- Turizm gelirlerinin artması açısından olumlu katkı sağlamaktadır.

Coğrafi işaretler hem ürünlerin özgünlüğünün ve gelenekselliğinin muhafaza edilmesini hem de güvenilirliğinin devam ettirilebilir olmasını sağlamaktadır. Coğrafi işaretlerin varlığı, kırsal yerlerdeki ekonominin hareketlenmesine, istihdam alanının artışına, kırsal yerlerde yaşamını devam ettiren halkın gelirinin artışına, hayat standartlarının yükselmesine ve bundan dolayı göçlerin azalışına, kültürel mirasın sürdürülebilirliğine katkı sağlamaktadır (Bidav ve Doğan, 2022).

Ürünlerin spesifik niteliklerini öne çıkaran ve ürün ile ürünün ait olduğu coğrafya arasında bulunan bağı vurgulayan coğrafi işaret, aynı sürede tüketicilerin satın alma niyetlerini ve varış yeri seçimlerini biçimlendirmektedir. Coğrafi işaret bölge, ülke ve illerin görünürlüklerinin artışına, il kimliklerinin meydana gelmesine ve ilin kalkınmasına katkı sağlamaktadır (Çekiç, 2022).

Coğrafi işaret ile tescil edilen ürünler bölge topluluğuna ekonomik ve toplumsal olarak yarar sağlamaktadır. Üretimde artışın yaşanması, istihdam alanlarının meydana gelmesi ve kırsal alanlardan illere yönelik yapılan göçün engellenmesi veya azaltılması bu yararlar arasında gösterilebilmektedir. Devamında ise üretim alanının tanınırlığının artması, turizm etkinliklerinin gelişim göstermesi ve turizm gelirleri dolayısı ile iktisadi açıdan katkı sağlanması ana yararları olarak gösterilebilmektedir (Özsoy, 2015: 41; Özkan, 2019).

Coğrafi işaretler niteliklerine göre menşe adı ya da mahreç işareti biçiminde tescillenmektedir. Menşe adı ve mahreç işareti arasındaki belli başlı farklara bakıldığında menşe adında bir bölge, yöre, alan veya istisnai olarak ülkeye has ürün belirtilmekte, mahreç işareti bir bölge, yöre, alana has ürün olması yeterli görülmektedir. Menşe adının bütün ya da temel özelliklerinin ilgili yöreden kaynaklanması mecburiyeti bulunurken; mahreç işareti belirgin bir özelliğinin ve ürünün bu yöreden kaynaklanması yeterlidir. Menşe adında üretim işleme ve başka işlemlerin bütünüyle ilgili yörede gerçekleştirilmesi gerekmektedir; mahreç işareti üretim, işleme ve başka işlemlerin minimum bir tanesinin ilgili yörede gerçekleştirilmesi yeterlidir (Toprak ve Oğuz, 2017; Özel ve Akbaba, 2021). Menşe adı ya da mahreç işareti kapsamı içerisine girmeyen ve ilgili pazarda bir

ürünü tarif etmek için geleneksel olarak minimum 30 sene süreyle değerlendirildiği kanıtlanan adlar, (a) geleneksel üretim ya da işleme metodu veya geleneksel bileşimden kaynaklanması, (b) geleneksel ham madde ya da malzemeden üretilmesi koşullarından minimum bir tanesini yerine getirmesi hâlinde geleneksel ürün adı olarak tanımlanmaktadır (Sınai Mülkiyet Kanunu, 2023).

3. Yöntem

Bu araştırmanın amacı, Tunceli İlinin coğrafi işaretli ürün potansiyelini değerlendirmektir. Araştırma, Tunceli İlinin coğrafi işaretli ürünlerinin tanıtımı açısından önem arz etmektedir. Araştırma kapsamında nitel araştırma yöntemi kullanılmıştır. Nitel araştırma, doküman analizi, mülakat ve gözlem gibi nitel veri toplama metodlarının değerlendirildiği, algı ve olayların doğal ortam içerisinde bütüncül ve gerçekçi şekilde ortaya konmasına yönelik bir sürecin takip edildiği araştırma çeşididir (Hammersley ve Atkinson, 1983; Aydın, 2018). Araştırmanın verileri TPMK'nin resmi internet sayfasından sağlanmıştır. Tunceli İlinin coğrafi işaret tescilli ürünleri araştırmaya dâhil edilirken; başvuru aşamasında bulunan ürün veya ürünleri de araştırmanın dışında bırakılmıştır. Daha sonra tescilli ürünlere ilişkin önemli görülen bilgiler de literatürde taranmış ve bütüncül şekilde aktarılmaya çalışılmıştır. Elde edilen veriler betimsel analiz ve içerik analizi teknikleri değerlendirilerek analiz edilmiştir. Betimsel analiz, çeşitli olgu ve hadiselerle ilişkin özet bilgi sağlayabilmek için sıklıkla başvurulan bir tekniktir (Büyükoztürk vd., 2008; Değirmenci ve Doğru, 2017). Betimsel analiz, türlü veri toplama metodlarıyla sağlanan dataların daha önceden belirlenen temalara göre özetlenmesi ve yorumlanmasını ihtiva eden bir nitel veri analiz tipidir. Bu analiz tipinde ana amaç, sağlanan bulguların okuyucuya özetlenmiş ve yorumlanmış şekilde sunulmasıdır (Dawson, 2009; Özen ve Arslan Hendekçi, 2016). İçerik analizi ise, incelenen konu çerçevesinde daha sonra gerçekleştirilecek akademik çalışmalara bir yol göstermesi ve konuya ilişkin genel eğilimin tespit edilmesine yardımcı olan bir tekniktir (Ültay vd., 2021). İçerik analizi, datalardan tarafsız, sistematik, niceliksel, tekrarlanabilir ve geçerli sonuçlar ortaya çıkarmak amacıyla kullanılabilir (Berelson, 1952; Stone vd., 1966; Krippendorff, 1980; Koçak ve Arun, 2006).

4. Bulgular ve Analiz

Türkiye, coğrafi işaret potansiyeli yüksek olan ülkelerden biridir (Kırdar, 2022). Türkiye'nin coğrafi işaret tescilli 1512 ürünü vardır (TPMK, 2024). Bu coğrafi işaretli ürünlerden üçünün Tunceli İline ait olduğu görülmektedir. Yine Türkiye'nin AB'de coğrafi işaret tescilli 18 ürünü vardır (European Union Intellectual Property Office, 2024). Bu coğrafi işaretli ürünlerin içerisinde Tunceli İline ait ürünler bulunmamaktadır. Türkiye'de coğrafi işaret koruması, belli alanlar ile ilgili geleneksel metotları, bilgi ve becerileri korumakta, yerel toplumlara destek olmaktadır (Lexin Legal, 2023). Bundan Tunceli İli de kendine düşen payı almaktadır. Bu payın alınmasında en büyük etkenin coğrafi işaret tescili olduğu düşünülmektedir. Konuyla ilgili olarak; Tunceli İlinin coğrafi işaretli ürünlerine ilişkin birtakım bilgiler aşağıdaki tabloda (tablo 1) verilmiştir.

Tablo 1: Tunceli İlinin Coğrafi İşaretli Ürünleri

Coğrafi İşaret	Dosya Numarası	Başvuru Tarihi	Tescil Numarası	Tescil Tarihi	Türü	Ürün Grubu
----------------	----------------	----------------	-----------------	---------------	------	------------

Tunceli Sarımsağı	C2013/024	18.03.2013	471	19.11.2019	Menşe Adı	İşlenmiş ve İşlenmemiş Meyve ve Sebzeler ile Mantarlar
Tunceli Şorbik Çorbası	C2017/105	23.08.2017	285	18.12.2017	Mahreç İşareti	Yemekler ve Çorbalar
Çemişgezek Ulukale Dutu	C2017/152	04.10.2017	423	08.03.2019	Menşe Adı	İşlenmiş ve İşlenmemiş Meyve ve Sebzeler ile Mantarlar

Kaynak: TPMK, 2023a.

Tablo 1'e göre; Tunceli İlinin coğrafi işarete sahip olan ürünleri; Tunceli sarımsağı, Tunceli şorbik çorbası ve Çemişgezek Ulukale dutudur. Bu ürünlerin ikisi için 2017 yılında, biri için de 2013 yılında başvuru yapılmıştır. Yine bu ürünlerin ikisi 2019 yılında, biri de 2017 yılında tescil edilmiştir. Yine bu ürünlerin ikisinin türü menşe adı, birinin türü de mahreç işaretidir. Yine bu ürünlerin ikisi işlenmiş ve işlenmemiş meyve ve sebzeler ile mantarlar isimli ürün grubunda yer alıp, biri de yemekler ve çorbalar isimli ürün grubunda yer almaktadır.

Tunceli Sarımsağı

Öncelikle Tunceli sarımsağına ilişkin görseller verilmek istenmiştir.



Görsel 1: Tunceli Sarımsağı

Kaynak: T.C. Tunceli Valiliği, 2024a.

Tunceli sarımsağını tescil ettiren kurum Tunceli İl Tarım ve Orman Müdürlüğüdür (TİTOM) (TPMK, 2023b). Tunceli sarımsağı yöre sakinleri için istihdam kaynağıdır (Tunceli Go Türkiye, 2024a). Türkiye için kayda değer bir endemik tür olan ve lezzet açısından normal sarımsağa çok benzeyen Tunceli sarımsağı 1980 yıllarında yetiştirilmeye başlanmış olup, genç yaprakları ve soğanları baharat ve sebze olarak değerlendirilmektedir (Ozhatay ve Mathew 1995; Etoh ve Simon, 2002; Yanmaz vd., 2010; Yıldız vd., 2022). Tunceli sarımsağı, *Allium tuncelianum* isimli sarımsak türünün, Tunceli İl sınırlarında tarla şartlarında yetiştirilmesiyle sağlanmaktadır. Ayrıca Tunceli

sarımsağı kuru, çakıl akıntılı, kayalık ve erozyonlu topraklarda 1000-2500 metre yüksekliklerde yetişebilmektedir. Doğada kendi kendine yetişen *Allium tuncelianum* endemik bir tür olup, Uluslararası Doğayı ve Doğal Kaynakları Koruma Birliğinin (International Union for Conservation of Nature and Natural Resources [IUCN]) tehdit kriterlerine göre VU (zarar görebilir) sınıfında bulunmaktadır. Bu çerçevede doğada kendi kendine yetişen *Allium tuncelianum*'un muhafaza edilip üretiminin de artırılması sureti ile alanın ekonomisine destek olmak amacı ile tarla şartlarında gerçekleştirilmekte olan üretim, coğrafi işaret tesciline konu olmaktadır. Tunceli sarımsağı, tek dişli, üstündeki kabukların arasında küçük diş benzeri oluşumlar yer alan, öbürlerinden farklı olarak çiçeklenerek tohum verebilen bitkidir. Tunceli sarımsağı tohum ile çoğaltılabilmektedir. Tunceli sarımsağının tek dişli olması, kabuk sayısının kültür sarımsağından az olması (1-2 tane) ve başlarının 18-20°C'de uzun zaman saklanabilmesi gibi nitelikleri sebebiyle tüketim amaçlı değerlendirilebildiği gibi, endüstride de değerlendirilebilmektedir. Tunceli sarımsağı üçüncü ya da daha sonraki senelerden itibaren çiçeklenmektedir. Bu niteliğiyle de kültür sarımsağından kayda değer ölçekte ayrılmaktadır. Çünkü kültür sarımsağı nadiren çiçeklenmekte ve çiçek açsa dahi kısırlıktan ötürü çok zor tohum bağlamaktadır. Tunceli sarımsağı bitkisi tohumdan çiçek, yaprak, gövde ve kökten oluşmaktadır. Üretimi soğancık (dişçik), diş, kısa ve tohumla yapılmaktadır. Bitkiden tohum sağlamak için en basit ve seri metot, Tunceli sarımsağının diş dikimiyle sağlanmasıdır. Tunceli sarımsağının ekim ve dikim işlemi ekim ve kasım aylarında gerçekleştirilmektedir. Sarımsak dikilecek ya da ekilecek arazi sonbaharda bir ya da iki defa derin ve bir kez de sığ işlenmektedir. Bu devirde toprağa dekar başına iki ton yanmış hayvan gübresi verilmektedir. Tunceli sarımsağı hayvan gübresine çok iyi netice vermektedir. Dikim ve ekim öncesi diskaro, kültivatör veya kürüm çekilip toprak tesviye edildikten sonra dikime ve ekime hazırlanmış olmaktadır Tunceli sarımsağı başka sarımsaklardan farklı olarak tohum ile ekimi daha avantajlıdır. Başka sarımsaklarda çiçeklenme hadisesi nadir olarak görülmektedir. Tunceli sarımsağı ise sık sık çiçeklenmektedir. Tohumdan tohumluk için üretim gerçekleştirilmekteyse dört senelik ya da daha uzun süreli bir bitki konumundadır. Ticari maksatlı soğancık dikimi sıra üzeri on ila on iki santimetre ve sıra arası otuz santimetre olmalıdır. Üretimde değerlendirilecek tohumluk başları üretici tarafından sonbahar ayında üretimi gerçekleştirilmiş olan sarımsaklar arasından ayıklanmakta ve dikim vaktine kadar bez torbalarda ya da filelerde saklanmaktadır. Dikimden evvel soğancıkların elle dikimi yapılmaktadır. Dekara iki yüz kilogram baş soğan dikimi yapılarak dikim sıklığına ve soğan iriliğine bağlı kısa dikiminde dekar başına verimi altı yüz elli ila dokuz yüz elli kilogramdır. Tohum için üretim gerçekleştirildiğinde dekar başına elli ila yüz kilogram verim alınmaktadır. Bir kilogram tohumdan da %80 çimlenme verimiyle 300000 tane kısa sağlanmaktadır. Tarla şartlarında üretimi yapılan Tunceli sarımsağının hasadı ağustosta soğan söküm makineleriyle yapılmaktadır. Hasat sonrası sökümü gerçekleştirilen soğancıklar uygun, gölge, havadar alanda sekiz ila on iki gün kurutulmakta, kurutulmadan sonra tüketime sunulmaktadır. Tunceli sarımsağında kültür sarımsağından farklı olarak baş üstünde küçük soğancık benzeri yapılar bulunmaktadır. Baş örtün kabukları arasında meydana gelen soğancıkların beslenmesine katkı sağlamaktadır. Soğancıklar ikili, tekli yapıda bir arada veya ayrı olarak başın orta veya dip bölgesine yakın bölgelerde meydana gelebilmektedir. Bu dişler Tunceli sarımsağının çoğalma sağlayıcı yapılarından biri olarak görülmektedir (TPMK, 2023b).

Sosyo-ekonomik yönden önemli getiriler sağlayan Tunceli sarımsağı, hem beslenme hem de gastronomi yönünden taşıyan bir üründür. Bu ürün gerek yerel gerekse de ulusal mutfak ve yemek kültürü kapsamında kayda değer bir konuma, potansiyele ve öneme sahiptir.

Coğrafi işaret koruması sayesinde tüketicilerin güvenini kazanan ve rekabet avantajını güçlendiren Tunceli sarımsağı ticari bir ürün olarak kullanılabilir ve tamamlayıcı tıp alanlarında değerlendirilebilmektedir (Takım, 2015; Kutlu vd., 2018; Takım vd., 2020; Intellectual

Property Office of the Philippines, 2024). Tunceli Sarımsağı yapısında yer alan fitokimyasal bileşiklerin antikanser ve antibakteriyel etkilerinin kayda değer oranda olduğu bildirilmiştir (Takım, 2015; Takım vd., 2020). Yine Tunceli sarımsağının doğal antioksidan kaynağı olarak değerlendirilebileceği düşünülmektedir. Ayrıca Tunceli sarımsağının Kastamonu sarımsağından daha iyi doğal antioksidan kaynağı olduğu söylenebilmektedir (Ağbaş vd., 2013). Yine Tunceli sarımsağının yüksek tansiyon ve daha birçok hastalık (kardiyovasküler hastalıklar gibi) veya rahatsızlığın tedavisinde değerlendirilebileceği düşünülmektedir (Konak ve Aktar, 2009; Şehitoğlu vd., 2018; Toğrul vd., 2021).

Doğada gerçekleştirilen hasadın bilinçsizce uygulanması ve yetiştirenlerin sayısının az olması, Tunceli sarımsağının üretimi ve devamlılığı açısından bir tehdit oluşturmaktadır (Çılgınoğlu ve Güner, 2021). Bundan dolayı bu konuda uygun ve kayda değer adımların atılması, Tunceli sarımsağının varlığı, potansiyeli ve geleceği açısından önemlidir.

Tunceli Şorbik Çorbası

Öncelikle Tunceli şorbik çorbasına ilişkin görsel verilmek istenmiştir.



Görsel 2: Tunceli Şorbik Çorbası

Kaynak: Coğrafi Ürünler-Coğrafi İşaretli Ürünler, 2024.

TRB1 Bölgesinde (TRB1 Bölgesi İstatistikî Bölge Birimleri Sınıflandırılmasına göre Düzey-1 sınıfında Orta Doğu Anadolu Bölgesi, Düzey-2 sınıfında ise Malatya Alt Bölgesi [Tunceli, Bingöl, Elazığ ve Malatya] içinde bulunmakta) gastronomi kapsamında ön plana çıkan ürünler vardır. Bu ürünlerden biri, Tunceli şorbik çorbasıdır (Gürbüz ve Gürbüz, 2022). Tunceli şorbik çorbası, Tunceli mutfağının en fazla beğenilen yemeklerinden biri olmakta, besin değeri yüksek bir gastronomik ürün olarak dikkat çekmekte ve çoğunlukla başlangıç yemeği olarak ikram edilebilmektedir (İyi Yemek Tarifleri, 2024 Tunceli Go Türkiye, 2024a). Tunceli şorbik çorbasını tescil ettiren kurum Tunceli Esnaf ve Sanatkarlar Odaları Birliği Başkanlığıdır. Yörenin en fazla bilinen yemeklerinden biri Tunceli şorbik çorbasıdır. Bilhassa düğünlerde ikram edilen, nohut, dana eti, süt ya da ayranla hazırlanan bu yemek Tunceli İliyle özdeşleşmiştir. Tunceli şorbik çorbası, yöreyle özdeşleşen, uzun senelerdir bilinen ve yörenin kültürel deneyimi sayesinde hâlihazıra erişen özel üründür. Tunceli şorbik çorbası tanım ve üretim yöntemine uygun olarak her alanda üretilebilmektedir. Bu çorbanın yapımında kullanılan malzemeler; 200 gram nohut (bir gece önceden ıslatılmış, daha sonradan ise haşlanmış), 100 gram tereyağı, 500 gram dana kuşbaşı, 100 gram kuru soğan, 10-15 gram tuz, 400 mililitre süt, 500 mililitre sudur. Bu çorbanın yapılışı ise şu şekildedir; kuşbaşı doğranan dana eti

tencere içerisinde kısık ateşte suyu çekilene değin pişirilmektedir. Suyu çekilen dana etine tereyağı eklenerek 1-2 dakika boyunca kavrulmaktadır. İnce doğranan soğan, süzölmüş nohut ve tuz eklenmektedir. Kaynamış su ilave edilmektedir. 40-50 dakika kısık ateşte kaynamaya bırakılmaktadır. Ilık süt eklenerek 3-4 dakika sonra ateşten alınıp servis edilmektedir (TPMK, 2023c).

Tunceli şorbik çorbası tüketicilerin gözünde önemli bir yere sahiptir. Çünkü bu çorba coğrafi işarete sahiptir. Coğrafi işaretler de ilgili ürünlerin önemli kalite ve özelliklere sahip olduğuna ilişkin tüketicilere güvence sağlamaktadır (Intellectual Property Office of Singapore, 2024). Bundan dolayı Tunceli şorbik çorbası tüketim ve tüketici algısı konularında olumlu izlenimler ortaya çıkarmaktadır.

Çorbalar, günlük beslenme kapsamında sıklıkla tüketilebilen gıda ürünleridir. Tunceli şorbik çorbası da bir tür çorba olduğu için bu noktada önemli bir potansiyel taşımaktadır. Ayrıca bu çorba gerek besleyici gerekse de doyurucudur. Bundan dolayı tüketiciler üzerinde kayda değer bir cazibe unsuru oluşturabilmektedir.

Çemişgezek Ulukale Dutu

Öncelikle Çemişgezek Ulukale dutuna ilişkin görseller verilmek istenmiştir.



Görsel 3: Çemişgezek Ulukale Dutu

Kaynak: T.C. Tunceli Valiliği, 2024b.

Çemişgezek Ulukale dutu yöreye (Ulukale) özgü ve önemli bir meyvedir (Öney Tan, 2022). Bu meyvenin yöresel adı, "Angidik dutu" olup, yetiştiricilik geçmişi çok eski zamana dayanmaktadır (Aslan, 1998; Bidav ve Doğan, 2022). Çemişgezek Ulukale dutunu tescil ettiren kurum TİTOM'dur. Çemişgezek Ulukale dutu meyveleri fiziki olarak başka yörelerdeki dutlardan daha küçük yapılı, meyve sapları daha uzun, suda çözünür kuru madde miktarı ve kurutma verimi daha yüksektir. Kurutulmuş meyvelerde rengin beyaza çalan sarı renkte olması da bu türün kurutmalık olarak ön plana çıktığını göz önüne sermektedir. Çemişgezek Ulukale dutunun yetiştirildiği alanda gerçekleştirilen incelemede; yetiştiriciliğin kapama meyve bahçesi kuruluşundan daha çok bahçe aralarında ve bahçe sınırlarında tek ağaçlar biçiminde olduğu gözlemlenmiştir. Anadolu'da dut yetiştiriciliği genel manada benzer biçimde gerçekleştirilmekte olup, son vakitlerde meyvesi için kapama dut bahçesi kuruluşları da inşa edilmeye başlanmaktadır (TPMK, 2023d).

Çemişgezek Ulukale dutunun yetiştirme tekniğinin temellerine ait konular, kapama dut bahçesi temel alınıp aşağıda başlıklar halinde sıralanmıştır (TPMK, 2023d):

- **Çoğaltma Metodu:** Bahçe kuruluşunda anaç olarak çekirdekli beyaz dutlardan (*Morus alba*) sağlanan dut çöğürleri değerlendirilebilmektedir. Dut çöğürlerinin değerlendirilmesi halinde Çemişgezek Ulukale dutundan alınacak aşı kalemleri değerlendirilip vejetatif metotla çoğaltılmış aşılı fidanlar sağlanmaktadır. Aşıyla çoğaltmada ilkbahar mevsiminde kalem

aşuları, sonbahar mevsiminde de durgun göz aşısı metotları uygulanabilmektedir. Çemişgezek Ulukale dutunun çoğaltılmasında vejetatif çoğaltma yöntemlerinden çelikle, doku kültürüyle ve daldırmayla da fidan üretimi gerçekleştirilebilmektedir. Çemişgezek Ulukale dutuna ait bahçe kuruluşunda ifade edilen bu yöntemlerden bir tanesiyle vejetatif olarak çoğaltılmış sağlıklı fidanlar değerlendirilmesi gerekmektedir.

- Bahçe Kuruluşu: Çemişgezek Ulukale dutlarına ait ağaçlar güçlü gelişim gösterdiğinden kapama bahçe kuruluşunda 10x10 metre, 9x9 metre ve 8x8 metre dikim mesafeleri değerlendirilebilmektedir. Fidan dikimi sonbahar mevsiminde yaprak dökümünden itibaren, ilkbahar mevsiminde de ağaçlara su yürümesine değin geçen devrede yapılmaktadır. Dikim öncesinde fidanlarda dikim budaması gerçekleştirilmekte ve fidanların aşu parselinden söküldükleri derinlikte dikimi gerçekleştirilmektedir. Dikimden sonra kesinlikle can suyu verilmektedir.
- Sulama: Çemişgezek Ulukale dutu güçlü gelişim gösteren ve kökleri derine giden bitkiler oluşturmaktadır. Bu sebepten dolayı başka birden fazla meyve çeşidine göre kuraklığa daha çok dayanıklıdır. Bununla beraber kurak mevsimlerde yapılacak sulamalar meyvelerin oran ve kalitesini artırmakta ve tam olgunlaşmadan dökülmesinin önüne geçmektedir. Çemişgezek Ulukale dutunda uygulanacak sulama rejimi yetiştiriciliğin gerçekleştirileceği ekoloji ve toprak koşullarına, iklim ve yağış durumuna bağlı olmak üzere değişmektedir. Sulamada modern sulama yöntemlerinden damla ve mini yağmurlama yöntemlerinin değerlendirilmesi daha uygundur. Salma sulama metoduyla sulama gerçekleştirilmesi halinde ağaçların kök boğazına su temas etmeyecek biçimde sulama gerçekleştirilmektedir.
- Toprak İşleme: Toprağın havalandırılması, sulama suyu ile yağışlardan yararlanılması ve yabancı ot denetimi için sonbahar ve ilkbahar mevsimlerinde toprak işleme gerçekleştirilebilmektedir. Toprak işleme kök sistemine hasar vermeyecek derinlikte gerçekleştirilmektedir. Bunun için çok meyilli olmayan, traktörün çalışabileceği arazilerde diskli tırmık değerlendirilmektedir.
- Gübreleme: Gübreleme, ağaçların iyi gelişim göstermesi, bol ve kaliteli ürün alınması için gereken kültürel uygulamalardandır. Gübrelemede değerlendirilecek gübre cinsi, oranı ve uygulama vaktinin saptanmasında en doğru metot, gübrelemenin toprak ve yaprak analizine göre gerçekleştirilmesidir.
- Budama: Çemişgezek Ulukale dutunun fidanlarına dikimden itibaren ilk senelerde biçimde budaması yapılmaktadır. Budamada goble ve merkezi lider terbiye biçimleri uygulanabilmektedir. Verim çağına ulaşan ağaçlarda ise iç içe geçen ve kuruyan dallar çıkarılıp ağacın en fazla biçimde ışık alması sağlanmaktadır. Dut ağaçları kesim alanlarında öz su salgıladığından dolayı sert kesim işlemlerinden kaçınılması gerekmektedir. Budamaların ağaç dinlenme evresindeyken gerçekleştirilmesi ve kesim alanlarının da aşu macunuyla kapatılması gerekmektedir.
- Hasat: Çemişgezek Ulukale dutu yaklaşık olarak iki ay süre ile meyve vermektedir. Bundan dolayı hasat işlemi yaklaşık olarak birer hafta ara ile 7-10 kez gerçekleştirilmektedir. Daha çok kurutmalık olarak tüketimi yapılan ve piyasaya sunulan Çemişgezek Ulukale dutunun hasadında ağaç altlarına fileler serilip, düşen meyveler bir alanda toplanıp, üç gün süre ile güneşte kurutulmaktadır. Son hasada doğru artık silkeleme metoduyla olgun meyvelerde kuru ve temiz örtüler üzerine düşürülüp elde edilmektedir. Ağaçların silkelmesi işleminde meyve dallarına hasar verilmemesi gerekmektedir. Burada filelerde biriken meyvelerin bozulma görülmeden toplanması olabildiğince önem arz etmektedir.

- Zirai Mücadele: Hastalık ve zararlılarla mücadele etme, dut ağaçlarının uzun zamanlı randıman sağlaması ve kaliteli meyve vermesi için gereken uygulamalardan biridir. Çemişgezek Ulukale dutunda ıslak ve ağır topraklarda kök boğazı hastalıklarına rastlanabilmektedir. Yine dut kabuklu biti, Amerikan beyaz kelebeği, dut koşnili de mücadele gerektiren zararlılar olarak görülebilmektedir. Zirai mücadele çalışmaları T.C. Tarım ve Orman Bakanlığı tarafından yayımlanan teknik talimata uygun olarak yapılmaktadır.

“Çemişgezek Ulukale dutu” gibi özel tatları organik tarım ile bütünleştirmek, Tunceli İlinin organik üretimine kayda değer bir ivme kazandırmaktadır. Bu ürünler aynı zamanda Tunceli İlinin en önemli ticari tarımsal ürünleri haline dönüşmüştür (Güner, 2020). Hem çerezlik olarak kurutulabilen hem de pekmez yapımında kullanılabilen Çemişgezek Ulukale dutu kendine has nitelikleri hasebiyle tanınmakta ve talep görmekte olup, bu dut ürünlerinin coğrafi işaret aldıktan sonra üretim ve satış işleminin artış gösterdiği görülmüştür (Çemişgezek Belediyesi, 2021; Bidav ve Doğan, 2022).

Dünya Ticaret Örgütüne (World Trade Organization) mensup olan ülkeler ve bu ülkelerin vatandaşları, coğrafi işaretlerin küresel ekonomide önemli bir pazarlama aracı olduğunun gün geçtikçe daha çok farkına varmaktadır (United States Patent and Trademark Office, 2024). Bu noktada Çemişgezek Ulukale dutunun pazarlama kapsamında önemli bir potansiyel ve avantaj sağladığı düşünülmektedir. Yerli-yabancı turistler tarafından yöreye (Tunceli/Çemişgezek/Ulukale) has hediyelik ürün amaçlı satın alınabilen, yöre kimliği üzerinde katkısı bulunan ve çok lezzetli olduğu düşünülen Çemişgezek Ulukale dutu Türkiye'nin yanı sıra ABD, Fransa, Almanya, Hollanda ve Belçika gibi birden fazla ülkeye ihraç edilmektedir (Çemişgezek Belediyesi, 2021; Bidav ve Doğan, 2022; Tunceli Go Türkiye, 2024a).

Türkiye çapında meşhur olan Çemişgezek Ulukale dutuyla ilgili bir festivalin gerçekleştirildiği bilinmektedir. Bu da “Çemişgezek Dut Festivali”dir. Bu festival kültürel ve sanatsal açıdan önem taşımakta, turistik ve gastronomik yönden çekicilik sağlamakta ve her yıl gerçekleştirilmektedir (Güner ve Çitçi, 2003; Çaldak, 2021). Bu bilgilerden hareketle Çemişgezek Ulukale dutunun sosyo-ekonomik açıdan önemli etkileşim ve hareketlenmeler sağladığını öne sürmek mümkündür.

5. Tartışma, Sonuç ve Öneriler

Tunceli İli, sahip olduğu mutfak ve yemek kültürü ile gastronomi varlığı açısından önemli bir ildir. Bu ilin temel geçim kaynağı tarım ve hayvancılığa dayalıdır. Tunceli İlinin; Tunceli sarımsağı, Tunceli şorbik çorbası ve Çemişgezek Ulukale dutu olmak üzere toplam üç adet coğrafi işaretli ürünü bulunmaktadır. Konuyla ilgili olarak; Tunceli İli ziyaret edildiği zaman Tunceli sarımsağı, Tunceli şorbik çorbası ve Çemişgezek Ulukale dutunun tadılması önerilmektedir (Tunceli Emek Gazetesi, 2023; Tunceli Go Türkiye, 2024b).

Tunceli İlinin coğrafi işaretli ürünleri, sosyo-ekonomik açıdan önemli kazanımların (il tanınırlığının ve ekonomik talebin artması gibi) sağlanmasına zemin hazırlayabilmekte veya destek olabilmektedir. Konuyla ilgili olarak; coğrafi işaretli ürünlerin, ürünleri farklılaştırarak yöreye önemli bir cazibe oluşturmakta, ürünlerin doğallık ve kalitesinin sürdürülebilirliğini sağlamakta, yörenin imajını güçlendirip markalaşmasına destek olmakta, bölgesel ve kırsal kalkınmaya katkı sağlamakta, ürünü, üreticiyi ve tüketiciyi muhafaza etmekte olduğu (Akın, 2006; Suh ve MacPherson, 2007; Teuber, 2011; Kan vd., 2012; Jay ve Taylor, 2012; Mercan ve Üzülmez, 2014; Acar, 2018; Ceylan ve Samırkaş Komşu, 2020; Çekal ve Doğan, 2022; Arslan, 2023; Çam ve Avcı, 2023) olduğu düşünülmektedir. Tunceli İlinin coğrafi işaretli ürünlerinin üretim, satış ve tüketiminin gerçekleştirilebileceği bilinmekte olup, bu coğrafi işaretli ürünlerin gastronomi konusunda da önem

taşıdığı, potansiyel oluşturduğu ve olumlu etkiler sağladığı düşünülmektedir. Konuyla ilgili olarak örneğin; Tunceli İlinin coğrafi işaretli ürünleri kendi gastronomik kimliğinin oluşumu ve gelişimi bakımından önemli ve olumlu etkiler sağlayabilmektedir. Yine ayrıca Tunceli İlinin yerel halkı coğrafi işaretli ürünlerin varlığı sayesinde daha fazla istihdama katılabilmektedir.

Tunceli İlinin coğrafi işarete sahip olan az sayıda (üç) ürünü vardır. Bu bilgiler ışığında Tunceli İlinin coğrafi işaretli ürün sayısının az olduğunu ifade etmek mümkündür. Konuyla ilgili olarak; Tanrikulu (2007) ile (Çılgınoğlu ve Güner (2021), coğrafi işareti bulunan ürün sayısının az olmasını, tescilin önemini anlatılamamasının yanında Türkiye’de uygulaması yapılan tescil prosedürünün nispeten maliyetli ve zahmetli olmasına dayandırmaktadırlar. Bu tür durumlarda ise zorlukların aşılacak kolaylık sağlanması gerektiği düşünülmektedir.

Çalışmanın sonunda öneriler verilmiştir. Bu öneriler şunlardır:

- Tunceli İlinin genel olarak coğrafi işaretli ürün sayısının ve bunların yer aldığı ürün grubu çeşitlerinin artırılması önerilmektedir. Örneğin; Tunceli İlinin mutfak ve yemek kültüründe ön plana çıkan gıda ürünlerinin Türkiye’de ve AB’de coğrafi işaret tescili almasına yönelik çalışmalarda bulunulması sağlanabilir veya bu çalışmaların geliştirilmesi ve hızlandırılması konusunda daha fazla çaba sarf edilebilir.
- Tunceli İlinin coğrafi işaretli ürünlerinin bölgesel ve ulusal gastronomi ve gastronomi turizmi kapsamında potansiyeli ve etkileri araştırılabilir.
- Tunceli İlinin coğrafi işaretli ürünlerinin genel turizm pazarlaması kapsamında önemi ve değerlendirilme durumu araştırılabilir.
- Tunceli İlinde tarımın yeri, önemi, potansiyeli ve etkilerinin bu ilin gastronomi gelişimi ve hareketliliği bağlamında değerlendirilmesi sağlanabilir.
- Tunceli İlinin coğrafi işaretli ürünlerinin kendi mutfak ve yemek kültürü üzerindeki yeri, potansiyeli, mevcut ve muhtemel etkileri yerel halkın görüşleri alınarak değerlendirilebilir.
- Tunceli İli ve bu il ile aynı bölgede (Doğu Anadolu Bölgesi) yer alan illerin coğrafi işaretli ürün varlığı ve çeşitliliği gastronomi kapsamında karşılaştırmalı olarak değerlendirilebilir.
- Tunceli İlinin yerel ve ulusal alandaki sosyo-kültürel ve sosyo-ekonomik etkileri incelenebilir.
- Tunceli İlinin coğrafi işaretli ürünlerinin yerel, ulusal ve uluslararası ekonomiye katkıları araştırılabilir.

Kaynakça

- Acar, Y. (2018). Türkiye’deki Coğrafi İşaretli Ürünlerin Destinasyon Markalaması Kapsamında Değerlendirilmesi. *Journal of Tourism and Gastronomy Studies*, 6(2), 163-177.
- Ağbaş, B., Karakuş, D., Adıgüzel, R., Keser, S. ve Demir, E. (2013). Tunceli Sarımsağının (*Allium tuncelianum*) Toplam Antioksidan Özelliklerinin ve Kuru Madde İçeriğinin Normal Sarımsak (*Allium sativum*) ile Karşılaştırılması. *Bilim ve Gençlik Dergisi*, 1(2), 50-62.
- Akın, E. B. (2006). *Coğrafi İşaret Olarak Tescil Edilmiş Malatya Kayısısının Teknolojik Özelliklerinin Saptanması ve Gıda Güvenliği Açısından Araştırılması* (Yayımlanmamış Doktora Tezi). Hacettepe Üniversitesi, Fen Bilimleri Enstitüsü, Ankara.
- Aksoy, M. (2012). Tunceli’de Koç-Koyun Heykelleri ve Balballar. 16-20. https://d1wqtxts1xzle7.cloudfront.net/40549088/Mustafa_Aksoy_Tuncelide_Koc-Koyun_Heykelleri_ve_Balballar-libre.pdf?1448998545=&response-content-disposition=inline%3B+filename%3DMustafa_Aksoy_Tunceli_de_Koc_Koyun_Heyke.pdf&

Expires=1704282083&Signature=I9ENswr5uv1CMYLM8n56~RWhhX-U9W1HKg0pkTZmKFcJO5hXO13kxjGK~pkGPCcmRihmFzUsDgSbVzjd4Yx-qTdXyu2eeCtdTLINiiv7Oq0mn-LmW6QTPElwf6HrouoJS4Y115Fzn-c6cxkQVVKLafyfvCZkkSln4hIO8Zo~zD3I0uQQQm11dJ8UbKQOYV7iJzbKzKvUaW0cslorOSSWGJmXaPt0EOMuRIe1GBGp4aUeAeP960vU1o0g7hDHh8xQHc45BNkOmDSj4Ns-RSgDX313~BnKgLPuwRXqnM1XoPkbmFCr-pm59dVjWIBnBDww~Oi9ZbYfU67SLC5a3KmMaA__&Key-Pair-Id=APKAJLOHF5GGSLRBV4ZA, Erişim Tarihi: 03.01.2024.

- Arslan, F. (2023). Gastronomi Turizmi Açısından Coğrafi İşaretli Ürünlerin Algılanma Düzeyi: Antalya Örneği. *International Journal of Contemporary Tourism Research*, 7(1), 1-8.
- Aslan, M.M. (1998). *Malatya, Elazığ, Erzincan ve Tunceli İllerine Bağlı Bazı İlçelerden Ümitvar Dut Tiplerinin Seçimi* (Yayımlanmamış Yüksek Lisans Tezi). Çukurova Üniversitesi, Fen Bilimleri Enstitüsü, Adana.
- Aydın, N. (2018). Nitel Araştırma Yöntemleri: Etnoloji. *Uluslararası Beşeri ve Sosyal Bilimler İnceleme Dergisi*, 2(2), 60-71.
- Berelson, B. (1952). *Content Analysis in Communication Research*. Glencoe: Free Press.
- Bidav, Y. ve Doğan, M. (2022). Coğrafi İşaretlerin Kırsal Kalkınmadaki Rolü: Ulukale Dutu Örneği. *Uluslararası Yönetim Akademisi Dergisi*, 5(1), 109-128.
- Boyraz, M. (2018). Turizm Kongrelerinde Yer Alan Coğrafi İşaretle İlgili Bildirilerin Değerlendirilmesi. *Yönetim, Ekonomi ve Pazarlama Araştırmaları Dergisi*, 2(6), 36-49.
- Büyüköztürk, Ş., Çakmak, E. K., Akgün, Ö. E., Karadeniz, Ş. ve Demirel, F. (2008). *Bilimsel Araştırma Yöntemleri* (2. Baskı). Ankara: Pegem Akademi.
- Ceylan, Y. ve Samırkaş Komşu, M. (2020). Coğrafi İşaretli Ürünlerin Bölgesel Turizmin Gelişimi Açısından Değerlendirilmesi: Siirt İli Örneği. *Journal of Humanities and Tourism Research*, (Special Issue 5), 59- 75.
- Coğrafi Ürünler-Coğrafi İşaretli Ürünler (2024). Tunceli Şorbik Çorbası. <https://cografiurun.com/urun/tunceli-sorbik-corbasi/>, Erişim Tarihi: 02.01.2024.
- Çaldak, H.F. (2021). Evsel Katı Atık Yönetimi: Çemişgezek Belediyesi Örneği. *Recep Tayyip Erdoğan Üniversitesi Fen ve Mühendislik Bilimleri Dergisi*, 2(1), 6-15.
- Çam, O. ve Avcı, M. (2023). Kutsal Alanlar, Coğrafi İşaretler, Kültür ve İnanç Rotalarının İnanç Turizmi Açısından Değerlendirilmesi. *Journal of Vocational and Social Sciences of Turkey*, 5(13), 26-43.
- Çekal, N. ve Doğan, E. (2022). Sürdürülebilir Gastronomide Standart Reçete ve Coğrafi İşaretlerin Önemi. *Turizm Çalışmaları Dergisi*, 4(1), 49-60.
- Çekiç, İ. (2022). Türkiye'nin Coğrafi İşaretli Tatlılarının Mevcut Durumu Üzerine Bir Araştırma. *Journal of Gastronomy, Hospitality and Travel*, 5(2), 620-630.
- Çemişgezek Belediyesi (2021). Dut Mesaisi Başladı. <https://www.cemisgezek.bel.tr/dut-mesaisi-basladi/482/>, Erişim Tarihi: 04.01.2024.
- Çılğinoğlu, H. ve Güner, D. (2021). Kastamonu Gastronomik Ürünlerinin Nuh'un Ambarı Projesi Kapsamında Değerlendirilmesi. *Journal of Tourism & Gastronomy Studies*, 9(4), 2874-2892.

- Dawson, C. (2009). *Introduction to Research Methods: a Practical Guide for Anyone Undertaking A Research Project*. Oxford: How to Books Ltd.
- Değirmenci, A. ve Doğru, M. (2017). Türkiye'de Sosyobilimsel Konularla İlgili Yapılan Çalışmaların İncelenmesi: Bir Betimsel Analiz Çalışması. *Dokuz Eylül Üniversitesi Buca Eğitim Fakültesi Dergisi*, (44), 123-138.
- Eriñ, S. (1953). *Doğu Anadolu Coğrafyası*. İstanbul: İstanbul Üniversitesi Coğrafya Enstitüsü Yayınları.
- Esen, F. ve Avcı, V. (2017). Tunceli İli'nde Topoğrafik Faktörlere Göre (Yükselti, Eğitim, Bakı) Yerleşmelerin ve Nüfusun Dağılışı. *Journal of International Social Research*, 10(51), 376-389.
- Etoh, T. ve Simon, P. W. (2002). Diversity, Fertility and Seed Production of Garlic. H. D. Rabinowitch ve L. Currah (Ed.). *Allium Crop Science: Recent Advances* (101-117). CABI Publishing.
- European Union Intellectual Property Office (2024). Search-Türkiye (TR). <https://www.tmdn.org/giview/>, Erişim Tarihi: 07.01.2024.
- Güner, B. (2020). Tunceli İli'nde Organik Tarım; Gelişimi ve Sorunları. *Social Sciences Research Journal*, 9(1), 142-151.
- Güner, B. ve Çitçi, M. D. (2003). Çemişgezek Kasabasının Kuruluşu, Gelişmesi ve Fonksiyonları. *Fırat Üniversitesi Sosyal Bilimler Dergisi*, 13(1), 21-48.
- Gürbüz, Z. ve Gürbüz, O. (2022). *Turizme Kaynak Oluşturan Değerler: TRB1 Bölgesi*. Ankara: İksad Yayınevi. ISBN: 978-625-8246-72-8.
- Hammersley, M. ve Atkinson, P. (1983). *Ethnography: Principles in Practice* (3rd Ed.). London & New York: Tavistock Publications Ltd.
- Intellectual Property Office of the Philippines (2024). Geographical Indications. <https://www.ipophil.gov.ph/geographical-indications/>, Erişim Tarihi: 06.01.2024.
- Intellectual Property Office of Singapore (2024). Geographical Indications. <https://www.ipos.gov.sg/about-ip/geographical-indications>, Erişim Tarihi: 06.01.2024.
- İyi Yemek Tarifleri (2024). Şorbik Çorbası Tarifi. <https://www.iyyiemektarifleri.net/sorbik-corbasi-tarifi.html>, Erişim Tarihi: 04.01.2024.
- Jay, T. ve Taylor, M. (2012). A Case of Champagne: A Study of Geographical Indications. *Corporate Governance Journal*, 7(15), 1-32.
- Kan, M., Gülçubuk, B. ve Küçükçongar, M. (2012). Coğrafi işaretlerin kırsal turizmde kullanılmaları. *Karamanoğlu Mehmetbey Üniversitesi Sosyal ve Ekonomik Araştırmalar Dergisi*, 14(22), 93-101.
- Kezer, Ş.T. (2013). AB ve Türkiye'de Coğrafi İşaretler, Uzman Gözüyle, Aylık Avrupa Birliği Bülteni, Haziran, 1(4), 9-14.
- Kırdar, S.S. (2022). Türkiye'nin Coğrafi İşaretli Süt Ürünleri. *Gıda Sağlığı ve Teknoloji Yenilikleri*, 5(10), 382-388.
- Koçak, A. ve Arun, Ö. (2006). İçerik Analizi Çalışmalarında Örneklem Sorunu. *Selçuk İletişim*, 4(3), 21-28.
- Konak, A. ve Aktar, O. (2009). Medikal Antropoloji Çerçevesinde Tunceli/Ovacık'ta Geleneksel Sağaltma Yöntemleri. *Cumhuriyet Üniversitesi Sosyal Bilimler Dergisi*, 35(2), 156-187.

- Krippendorff, K. (1980). *Content Analysis: An Introduction to is Methodology*. Beverly Hills: Sage.
- Kutlu, T., Takım, K., Karaaslan, M. G. ve Yılmaz, M. A. (2018). Tunceli Dağ Sarımsağının (*Allium tuncelianum*) Rat Kalp Dokusu Antioksidan Enzim Düzeylerine Etkisi ve Fenolik Bileşenlerinin Karakterizasyonu. *Kahramanmaraş Sütçü İmam Üniversitesi Tarım ve Doğa Dergisi*, 21(5), 632-643.
- Lexin Legal (2023). Protecting and Preserving Geographical Signs Indication in Turkey. <https://lexinlegal.com/articles/f/protecting-and-preserving-geographical-signs-indication-in-turkey>, Erişim Tarihi: 06.01.2024.
- Mercan, Ş. O. ve Üzülmöz, M. (2014). Coğrafi İşaretlerin Bölgesel Turizm Gelişimindeki Önemi: Çanakkale İli Örneği. *Dokuz Eylül Üniversitesi İktisadi ve İdari Bilimler Fakültesi Dergisi*, 29(2), 67-94.
- Ozhatay, N. ve Mathew, B. (1995). New Taxa and Notes on the Genus *Allium* (*Alliaceae*) in Turkey and Arabia. *Kew Bulletin*, 50(4), 723-731.
- Öney Tan, A. (2022). Summer Starts with Mulberries. *Hürriyet Daily News*, <https://www.hurriyetdailynews.com/opinion/aylin-oney-tan/summer-starts-with-mulberries-174341>, Erişim Tarihi: 06.01.2024.
- Özel, G. ve Akbaba, M. (2021). Sürdürülebilir Turizm Kapsamında Coğrafi İşaretli Ürünler Ve Somut Olmayan Kültürel Miras: Doğu Anadolu Bölgesi Örneği. E. Karaçar ve E. Erol (Ed.). *Turizm Alanında Güncel Konular ve Yaklaşımlar* içinde (128-160). Konya: Çizgi Kitabevi Yayınları.
- Özen, F. ve Arslan Hendekçi, E. (2016). Türkiye’de Eğitim Denetimi Alanında 2005–2015 Yılları Arasında Yayımlanan Makale ve Tezlerin Betimsel Analizi. *OPUS Uluslararası Toplum Araştırmaları Dergisi*, 6(11), 619-650.
- Özgürel, G., Değişgel, S. ve Eröz, S. S. (2015). Tunceli İli Kırsal Turizm Potansiyeli Ve Yerel Halkın Turizme Yönelik Bakışları. *International Journal of Social and Economic Sciences*, 5(2), 64-76.
- Özsoy, T. (2015). Coğrafi İşaretlemenin Katma Değer Oluşturmada Bir Araç Olarak Kullanımı. *Çukurova Üniversitesi Sosyal Bilimler Enstitüsü Dergisi*, 24(2), 31-46.
- Pektaş, G. Ö. E., Kahraman, C. ve Alkan, G. (2018). Türkiye’de Coğrafi İşaretler ve İhracat Pazarlaması Açısından Değerlendirilmesi. *Doğu Coğrafya Dergisi*, 23(39), 65-82.
- Sınai Mülkiyet Kanunu (2023). Sınai Mülkiyet Kanunu (SMK) Madde 34 (Coğrafi İşaret). <http://www.sinaimulkiyetkanunu.com/sinai-mulkiyet-kanunu-madde-34-cografisi-isaret/>, Erişim Tarihi: 06.11.2023.
- Stone, P.J., Dunphy, D.C., Marshall, S.S. ve Ogilvie, D.M. (1966). *The General Inquirer: A Computer Approach to Content Analysis*. Massachusetts: The M.I.T. Press.
- Suh, J. ve MacPherson, A. (2007). The Impact of Geographical Indication on the Revitalization of a Regional Economy: A Case Study of ‘Boseong’ Green Tea. *Area*, 39(4), 518-527.
- Şehitoğlu, M. H., Yaralı Karakan, F., Kızılkaya, B., Öztopuz, R. Ö. ve Gülçin, İ. (2018). Investigation of Antioxidant Properties and Bioactive Composition of *Allium tuncelianum* ((Kollman) Ozhatay, Matthew & Siraneci) and *Allium sativum* L. *Journal of the Institute of Science and Technology*, 8(4), 213-221.
- T.C. Tunceli Valiliği (2024a). “Tunceli Dağ Sarımsağı” Tescillendi. <http://tunceli.gov.tr/tunceli-dag-sarimsagi-tescillendi>, Erişim Tarihi: 02.01.2024.

- T.C. Tunceli Valiliği (2024b). Dağ Sarımsağından Sonra “Çemişgezek Ulukale Dutu” da Tescillendi. <http://www.tunceli.gov.tr/dag-sarimsagindan-sonra-cemisgezek-ulukale-dutu-da-tescillendi>, Erişim Tarihi: 02.01.2024.
- Takım, K. (2015). *Tunceli Dağ Sarımsağı'nın (Allium tuncelianum) in vitro Antioksidan Kapasitesinin Ölçülmesi, Ratlarda Antioksidan Enzim Aktiviteleri Üzerine Etkisi ve Antikanser Özelliğinin Belirlenmesi* (Yayımlanmamış Doktora Tezi). İnönü Üniversitesi, Fen Bilim Enstitüsü, Malatya.
- Takım, K., Koyuncu, M. ve Sayaslan, A. (2020). Tunceli Dağ Sarımsağı (*Allium tuncelianum*) Farklı Eksraksiyonlarında LCMS/MS ile Fenolik Bileşik Miktarlarının Karşılaştırılması. *Harran Tarım ve Gıda Bilimleri Dergisi*, 24(1), 44-52.
- Tanrikulu, M. (2007). Türkiye’de Coğrafi İşaretlerin Tespiti ve Tescil Edilmesinin Önemi. *Uluslararası Sosyal Bilimler Eğitimi Dergisi*, 1(2), 173-184.
- Teuber, R. (2011). Consumers and Producers’ Expectation Towards Geographical Indication: Empirical Evidence for a German Case Study. *British Food Journal*, 113(7), 900-918.
- Toğrul, İ., Dülger Altın, D. ve Akdemir, N. (2021). Gastronomi Turizmi Çerçevesinde Tunceli Mutfak Kültürünün İncelenmesi. *International Marmara Social Sciences Congress (Spring) 2021 Proceedings Book*, Kocaeli, 119-127.
- Toprak, L. ve Oğuz, Z. (2017). Coğrafi işaretler ve Siirt ili örneği. 18. *Ulusal Turizm Kongresi*, 18-22 Ekim 2017, Mardin, 18-22.
- Tunceli Belediyesi (2024). Tarihçe. <http://www.tunceli.bel.tr/icerik/tarihce>, Erişim Tarihi: 03.01.2024.
- Tunceli Emek Gazetesi (2023). Tunceli’de Yapmadan Dönme! <https://www.tunceliemek.com.tr/haber-tuncelide-yapmadan-donme-72975>, Erişim Tarihi: 04.01.2024.
- Tunceli Go Türkiye (2024a). Tat-Tunceli. <https://tunceli.goturkiye.com/tr/tat>, Erişim Tarihi: 04.01.2024.
- Tunceli Go Türkiye (2024b). Tunceli’de Yapmadan Dönme. <https://tunceli.goturkiye.com/tr/tuncelide-yapmadan-donme>, Erişim Tarihi: 04.01.2024.
- Tunceli İl Kültür ve Turizm Müdürlüğü (TİKTM) (2023). Yöre Mutfağı ve Yöresel Yemekler. <https://tunceli.ktb.gov.tr/TR-57284/yore-mutfagi-ve-yoresel-yemekler.html>, Erişim Tarihi: 06.11.2023.
- Tunceli İl Kültür ve Turizm Müdürlüğü (TİKTM) (2024). Genel Bilgiler. <https://tunceli.ktb.gov.tr/TR-57251/genel-bilgiler.html>, Erişim Tarihi: 03.01.2024.
- Tunceli Valiliği Çevre, Şehircilik ve İklim Değişikliği Müdürlüğü (TVÇŞİDM) (2023). İlimiz Hakkında. <https://tunceli.csb.gov.tr/ilmiz-hakkinda-i-922>, Erişim Tarihi: 06.11.2023.
- Türk Patent ve Marka Kurumu (TPMK) (2024). Tescil ve Başvuru Sayıları. <https://ci.turkpatent.gov.tr/Statistics/RegistrationAndApplication>, Erişim Tarihi: 07.01.2024.
- Türk Patent ve Marka Kurumu (TPMK) (2023a). Veri Tabanı. <https://ci.turkpatent.gov.tr/veri-tabani>, Erişim Tarihi: 06.11.2023.

- Türk Patent ve Marka Kurumu (TPMK) (2023b). Tunceli Sarımsağı. <https://ci.turkpatent.gov.tr/Files/GeographicalSigns/007fdeda-fbe4-4c83-ba83-0f4db91c2334.pdf>, Erişim Tarihi: 06.11.2023.
- Türk Patent ve Marka Kurumu (TPMK) (2023c). Tunceli Şorbik Çorbası. <https://ci.turkpatent.gov.tr/Files/GeographicalSigns/0866b6a9-2cff-4418-9e29-39e5c663f3c0.pdf>, Erişim Tarihi: 06.11.2023.
- Türk Patent ve Marka Kurumu (TPMK) (2023d). Çemişgezek Ulukale Dutu. <https://ci.turkpatent.gov.tr/Files/GeographicalSigns/7368908a-e0e7-476d-b95b-38926cfbfc31.pdf>, Erişim Tarihi: 06.11.2023.
- Türkiye Kültür Portalı (2024). Tunceli-Genel Bilgiler. <https://www.kulturportali.gov.tr/turkiye/tunceli/genelbilgiler>, Erişim Tarihi: 03.01.2024.
- United States Patent and Trademark Office (2024). Geographical Indications. <https://www.uspto.gov/ip-policy/trademark-policy/geographical-indications>, Erişim Tarihi: 06.01.2024.
- Ültay, E., Akyurt, H. ve Ültay, N. (2021). Sosyal Bilimlerde Betimsel İçerik Analizi. *IBAD Sosyal Bilimler Dergisi*, (10), 188-201.
- Yanmaz, R., Yazar, E., Kantoğlu, Y. ve Alper, A. (2010). *In Vitro* Plant Regeneration and Bulblet Formation of Tunceli Garlic (*Allium tuncelianum* (Kollman) Ozhatay, Matthew, Siraneci) by Shoot and Root Culture. *Journal of Food, Agriculture & Environment*, 8(3&4), 572-576.
- Yazıcıoğlu, İ., Işın, A. ve Yalçın, E. (2019). Coğrafi İşaretli Ürünlerin Gastronomi Turizmi Kapsamında Değerlendirilmesi: Akdeniz Bölgesi Örneği. *Gastroia: Journal of Gastronomy and Travel Research*, (IV. Uluslararası Doğu Akdeniz Turizm Sempozyumu Özel Sayısı), 861-871.
- Yıldız, H., Binici, S., Şan, B., Yıldırım, F. ve Telci, İ. (2022). Tunceli Sarımsağı (*Allium tuncelianum*) Tohumlarının *In Vitro* Koşullarda Çimlendirilmesi ve Bitki Gelişimi Üzerine GA₃ Uygulamalarının Etkisi. *Türk Tarım ve Doğa Bilimleri Dergisi*, 9(3), 689-695.