

Bir Karşılaştırmalı Modernizm Mirası Okuması: Berlin Siemensstadt Siedlung ve Moskova Narkomfin Binası

Neslihan Güneş^{1*}

Yıldız Teknik Üniversitesi

neslihangunes98@gmail.com

ORCID No: 0009-0008-8423-3237

Zafer Sağdıç²

Yıldız Teknik Üniversitesi

zafersagdic@hotmail.com

ORCID No: 0000-0002-4068-9135

Submission Date: 13.11.2023 / Acceptance Date: 14.02.2024

ÖZ

20. yüzyılın başları, modernizm akımının zirvelere ulaştığı ve sanat, mimari ve tasarım anlamında çok büyük değişikliklerin yaşandığı bir dönemdir. Bu akım, işlevselliği, minimalist tasarımı ve endüstriyel üretimi vurgulamaktadır. Tüm dünyada mimaride 1920 ve 1930'lar içerisinde ortaya çıkan erken modernist tavır, Almanya merkezli Avrupa coğrafyasında modernizm olarak isimlenirken Rus coğrafyasında Vkhutemas okulu ekolu olarak bilinmektedir.

Siemensstadt Siedlung ve Narkomfin Binası, erken modernist tavrın temel ilkelerini yansıtan bu dönemin önemli yapıları arasında yer almıştır ve modern mimari ve tasarımın gelişimine büyük katkılarda bulunmuştur. Siemensstadt Siedlung 1920'lerin Almanya'sında, Narkomfin Binası ise Sovyetler Birliği'nde bu tavrın bir parçası olarak ortaya çıkmıştır.

Bu makalede Bauhaus ve Vkhutemas okullarının izlerini taşıyan iki toplu konut projesi olan Siemensstadt Siedlung ve Narkomfin Binası'nın mekan planimetrisi, cephe çözümlenmesi ve mekânsal kurgu ve kullanımına yönelik olarak bir karşılaştırma yapılmıştır. Bu yapıların modern mimariye ve toplumun yaşam tarzına olan etkilerini de araştırarak erken modernist tavrı nasıl sergilediklerini göstermek ve modern mimariye ne tür etkilerde bulduklarını görmek amaçlanmaktadır. Bunun için plan ve cephe çizimleri, aynı zamanda literatür taramasından faydalanılmıştır.

ANAHTAR KELİMELEER

Bauhaus Okulu, Vkhutemas Okulu, Siemensstadt Siedlung, Narkomfin Binası, Modern mimari.

ABSTRACT

The early 20th century was a period of great change in art, architecture and design, with the modernism movement reaching its peak. This movement emphasizes functionality, minimalist design and industrial production. The early modernist attitude that emerged in architecture in the 1920s and 1930s all over the world is known as modernism in the European geography centered in Germany, while in the Russian geography it is known as the Vkhutemas school.

The Siemensstadt Siedlung and the Narkomfin Building were among the important buildings of this period, reflecting the basic principles of the early modernist attitude and contributed greatly to the development of modern architecture and design. The Siemensstadt Siedlung in 1920s Germany and the Narkomfin Building in the Soviet Union emerged as part of this attitude.

In this article, a comparison is made between Siemensstadt Siedlung and Narkomfin Building, two public housing projects bearing the traces of Bauhaus and Vkhutemas schools, in terms of spatial planimetry, façade analysis and spatial organization and use. The aim is to show how these buildings exhibit the early modernist attitude by investigating their influence on modern architecture and the lifestyle of the society and to see what kind of influence they have had on modern architecture. For this purpose, plan and façade drawings, as well as a literature review were utilized.

KEYWORDS

Bauhaus School, Vkhutemas School, Siemensstadt Siedlung, Narkomfin Binası, Modern architecture.

* Sorumlu yazar.

GİRİŞ

Sanayi Devrimi, 18. yüzyılın sonlarına doğru başlamış ve 19. yüzyılda da hızlanarak devam etmiştir. Bu devrim, başta Avrupa olmak üzere dünyanın tamamında ekonomik, sosyokültürel ve sanatsal alanlarda yeni düzenlemelere sebep olmuştur. Bu düzenlemeler diğer alanlarda olduğu gibi mimariyi de etkilemiş, modern mimarinin ortaya çıkmasına vesile olmuştur.

Modern mimarlık terimi geç 19 ve 20. yüzyılda üretilmiş, kimi yönlerden tutum ve biçim ortaklıkları gösteren yapıları, bunların içinde gruplaştığı farklı davranış, akım ve yönelimlerle, onları var eden düşünsel arka planı nitelemektedir (Tanyeli, 1997). Temelde biçimin basitleştirilmesini, sadeleştirilmesini ve süslemenin yok edilmesini amaçlayan modern mimari, fonksiyonellik, basitlik, geometrik formlar, açık planlar, düz çizgiler ve endüstriyel malzemelerin kullanımı gibi prensiplere sahiptir. Modern mimari, sadece estetik bir yaklaşım değil, aynı zamanda toplumsal, politik ve ekonomik değişimlerin bir yansımasıdır. Bu hareket, geleneksel kalıpları sorgulayarak, çağın yenilikçi düşüncelerini ve teknolojik gelişmelerini tasarım ile bütünleştirmeyi hedefler.

Bauhaus Okulu ve Vkhutemas Okulu (Moskova Sanat ve Endüstri Akademisi), 20. yüzyılın başlarında modernizmin temel ilkelerini benimseyen ve modernizm hareketine katkıda bulunan iki tasarım okuludur. Farklı coğrafyalarda benzer sosyokültürel arka plan bağlamında ortaya çıkmış olan Bauhaus ve Vkhutemas Okulları, mekan kurgusunun ve cephe tasarımının özellikle endüstri devrimi öncesindeki ağır ve süslü barok etkisinden sıyrılarak, sonrasında ortaya çıkmış olan neoklasik mimari üslubunun yine süslemeci anlayışından ayrılarak, mekanın ve cephenin yalın bir biçimde ortaya konmasını misyon edinmiştir. Bu bağlamda Almanya'da Bauhaus Okulu modern mimarlığın kurgusunu yaparken aynı zamanda Rus menşeli Vkhutemas Okulu da süslemeci anlayıştan uzaklaşarak yalın, sade geometrik biçimler ve aynı zamanda temel renkler hakimiyetinde ortaya koyduğu birbirine çok yakın iki mimari dil ortaya çıkmıştır. Her ikisi de öğrencilerine sanat, mimarlık, endüstriyel tasarım, grafik tasarım gibi farklı alanlarda çalışmalar yaparak disiplinler arası işbirliğini teşvik eden entegre eğitim sunmuş, sanat ve tasarımın endüstri ile bütünleşmesini sağlamıştır. Bu iki okul, tasarımda modernizmin gerektirdiği gibi fonksiyonelliği ön plana çıkarmıştır. Bugün dahi Bauhaus ve Vkhutemas okulları, modern temel tasarım ilkelerini belirlemekte ve mimaride etkili olan kurumlar olarak kabul edilmektedir.

Siemensstadt Siedlung ve Narkomfin Binası, Bauhaus ve Vkhutemas gibi önde gelen tasarım okullarının imzasını taşımaktadır. Bu okulların tasarım felsefeleri, yapıların tasarımında belirgin rol oynamıştır. Bu yapılar, modernizmin sade ve geometrik formlarını yansıtmaktadır. Karmaşık süslemelerden uzak, yalın cepheler ve temiz formlar tasarımın temelini oluşturmaktadır.

Tasarımın yanında modern mimarlığın gerekliliklerinden biri olan işlevselliği yansıtmakta olan bu toplu konutlar, sadece estetik birer yapı olmanın dışında, dönem insanının konut ihtiyacını karşılamak ve yaşam kalitesini arttırmak amacıyla tasarlanmıştır. Aynı zamanda bu yapılar modernizmle birlikte hayatımıza giren beton, cam ve çelik gibi yeni malzemelerin kullanıldığı yapılardır.

Bu çalışmada, Rus coğrafyası menşeli olarak ortaya çıkmış Vkhutemas Okulu ile Almanya menşeli Bauhaus Okulu'nun eğitim misyonları açıklanacak, benzer ve farklı yönleri vurgulanacak, bu misyonlar bağlamında toplu konut örnekleri üzerinden mekânsal kurgu ve cephe çözümlerinin ne şekilde yapıldığı karşılaştırılacak, mimari değerleri, modern mimariyi nasıl etkiledikleri incelenecektir. Çalışmanın temel amacı, iki farklı modernist yapıyı analiz ederek, onların tasarım, işlev ve Sosyokültürel bağlamdaki benzerlikleri ve farklılıklarının vurgulanması yapılacaktır. İki yapı

arasındaki mimari ve tasarım unsurları karşılaştırılacak, hangi amaçlar için tasarlandıkları ve varlıkları boyunca kullanıcılarına nasıl hizmet ettikleri açıklanacaktır.

BAUHAUS OKULU VE SIEMENSSTADT SIEDLUNG

Günümüzde modern mimarlık ve tasarım anlayışının nüvesi olarak kabul gören Bauhaus Okulu, 1919 yılında Almanya'nın Weimar şehrinde mimar Walter Gropius tarafından kurulan ve 1933 yılına kadar faaliyet gösteren bir tasarım okuludur. Bauhaus Okulu, sanat, zanaat ve endüstriyel tasarım arasında bir sentez yaratmayı amaçlayan bir felsefeye sahiptir.

Bauhaus Okulu, teoride bir tasarım okulu olarak eğitim vermektedir. Fakat pratikte bu okul aslında bir tasarım okulu olarak değil, zanaatlara öncelik vermekte ve eğitim sistemi tüm tasarım disiplinlerini kapsayacak biçimde şekillendirilmiştir. Bauhaus Okulu'nun misyonu, sanatı ve zanaatı ortak bir çatı altında birleştirmenin ve bütünleştirmenin mecburiyetini vurgulamaktır. Bauhaus Okulu'nun kurucusu Walter Gropius, sanatların ortak yönlerini görerek yeni kurulacak okulda sanatçı, mimar, zanaatkar arasındaki engelleri kaldırarak sanatla endüstriyi bütünleştirmeyi amaçlamıştır (Bektaş, 1992:69).

Bauhaus Okulu, birçok farklı disiplini kapsayan geniş bir programa sahiptir. Öğrenciler, heykel, resim, seramik, metal işleme, mobilya tasarımı, grafik tasarım ve mimarlık gibi farklı alanlarda eğitim almışlardır. Bauhaus Okulu'nun atölye çalışmaları ve pratik odaklı eğitimi, öğrencilerin teorik bilgilerini uygulamaya dönüştürmelerini sağlamıştır. Bauhaus Okulu anlayışı; güzel sanatlar ile uygulamalı sanatlar arasındaki kesin sınırı kaldırarak her iki alanın birbiriyle etkileşimine uygun bir ortam hazırlamayı amaçlamıştır. Bauhaus Okulu'nda uygulanmış olan eğitim-öğretim, bireyin becerilerini geliştirecek şekilde atölye çalışmaları üzerine oluşturulmuştur (Boduroğlu, 2010). Öğrencilere, malzeme ve tekniklerle deneysel bir şekilde çalışma fırsatı verilmiş ve bu da yeni ve yaratıcı tasarımların ortaya çıkmasına olanak tanımıştır.

Hem el işçiliğinin hem de ustalığın bir arada olgunlaşmasının önemli görülmesi (Aydoğan, 2010), okulda bulunan atölyelerin bir fabrika gibi çalışmasını sağlamıştır. Okul bir şantiye gibidir, loncalarda olduğu gibi usta-çırak ilişkisi devam etmekte, tasarlanan ürünler fabrikalarda üretilmektedir (Dede, 2014). Kitlesel üretim tekniklerini kullanarak tasarımların daha geniş kitlelere ulaşmasını amaçlamıştır. Bu, sanatın sadece elit kesime değil, geniş bir topluluk tarafından erişilebilir olması anlamına gelir.

Bauhaus Okulu'nun felsefesi, işlevselliği, basitliği, geometrik düzeni ve endüstriyel üretimi vurgulayan bir tasarım anlayışına dayanır. Okul, güzel sanatlarla zanaatı birleştirmeyi ve işlevsel objelerin estetik açıdan da değerli olması gerektiğini savunur. Yapılan sanatsal bir faaliyet, üretilen bir ürün, sosyal amaca yönelik ve fonksiyonel olmalıdır. Salt bir stil, fonksiyonsuz bir form kesinlikle amaçlanmamaktadır. Bauhaus Okulu atölyeleri güncel sorunların pratik projelere dönüştüğü seri üretimler için modüller hazırlayan gerçek laboratuvarlar gibi. Bauhaus Okulu, 'insan'a daha iyi bir çevre hazırlamaktadır (Bingöl, 1983:26).

Bauhaus Okulu, ikonik bir tasarım dili olan Bauhaus stilinin de yaratıcısıdır. Bu stil, temiz hatlar, düz yüzeyler, geometrik formlar ve nötr renklerin kullanımını içerir. Bauhaus tasarımları, minimalist ve fonksiyonel bir estetik sunar.

SIEMENSSTADT SIEDLUNG'UN MİMARİ ÖZELLİKLERİ

Vaziyet planı (Şekil 1) Hans Scharoun tarafından yapılan ve “der Ring” üyesi olan Walter Gropius, Fred Forbat, Hugo Häring, Paul Rudolf Henning ve yine Hans Scharoun gibi mimarlar tarafından yapılan Siemensstadt konutları, 1930'da Jungfernheide Parkı'nın yanında kurulmuştur. (Süataç, 2006). Toplam 1370 daire ve 17 dükkandan oluşan toplu konut, öncelikle Siemens şirketinin çalışanlarına yeni yaşam alanı sağlamak için tasarlanmıştır. Şehir merkezindeki yoğunluğun azaltılmasının amaçlandığı yerleşmede, düşük gelirli kullanıcı tipine hitap ettiği için ve 1929'da yaşanan ekonomik kriz nedeniyle, konutlarda tek ailelik konut tipi bulunmamaktadır (Swett, 2004).



Şekil 1. Siemensstadt Siedlung Vaziyet planı (URL1).

Projenin vaziyet planını tasarlayan Scharoun (Özorhon, 2009), projenin kendi tasarladığı bölümünü birbirine dar açıyla yerleştirilmiş iki bina ile çevrelemiş, bu sayede projeyi demir yolu alt geçidine yönlendirmiştir. Bu da projenin bu kısmının demir yolunun diğer tarafında kalan bölgesi ile bağlantısını sağlamıştır. Tasarladığı binaların doğu cephesini (Şekil 2) aydınlık ve asma balkonlarla daha hareketli bir şekilde, batı cephesini (Şekil 3) ise doğu cephesine göre oldukça sakin bir şekilde tasarlamıştır.



Şekil 2. Doğu Cephesi (Google Earth üzerinden alınmıştır).

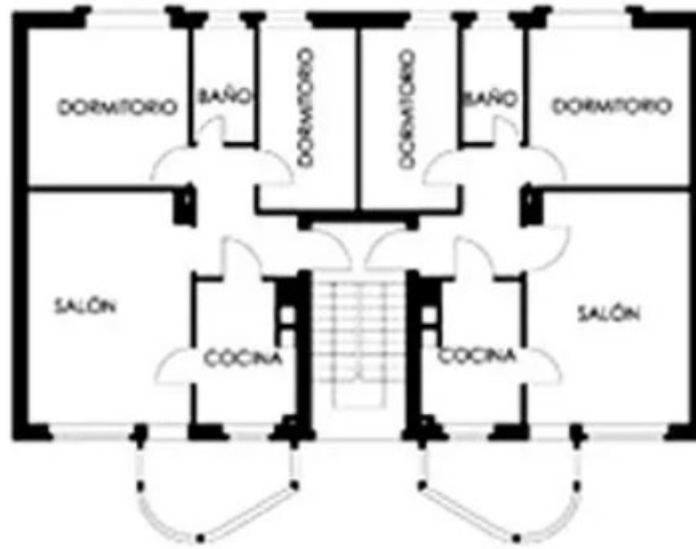


Şekil 3. Batı cephesi (Google Earth üzerinden alınmıştır).

Proje tasarımındaki önemli noktalardan biri, güneş ışığının optimum kullanımında yatmaktadır: binalar kuzey-güney yönünde uzanmaktadır ve böylece, yatak odaları sabahları doğudan ve oturma odaları ve mutfaklar akşamları batıdan güneş almaktadır. Bu fikir, en belirgin olarak Häring tarafından tasarlanan (Şekil 5) dokuz konut binasında görülmektedir. Söz konusu tasarımda, oturma odası ve mutfakların akşam güneşinden fazla etkilenmesinin önüne balkon tasarımlarıyla (Şekil 4) geçilmeye çalışılmıştır.



Şekil 4. Balkonlu cephe (Google Earth üzerinden alınmıştır).



Şekil 5. Häring tarafından tasarlanan blok planı (URL-7).

Projenin en karakteristik yapısı, Bartning tarafından oluşturulan (Şekil 1, 8) uzun ve kıvrımlı binadır. Bu bina, demiryolu hattına paralel olarak uzanmakta ve adeta bir koruyucu bariyeri andırmaktadır. Bartning, kuzeyde (Şekil 6) daha monoton bir cephe görünümü tasarlamış olsa da, güney cephesindeki (Şekil 7) balkonlarla bu monotonluktan uzaklaşmıştır. Bu blokta ideal olan kuzey-güney yönelimli yerleşme sağlanamamıştır.



Şekil 6. Kuzey Cephe (URL-4).



Şekil 7. Güney Cephe (URL-5).



Şekil 8. Bartning tarafından tasarlanan blok planı (URL-7).

Sitenin Gropius tarafından tasarlanan bölümü (Şekil 9) ise tamamen rasyonel bir işlevselciliği temsil etmektedir. Çatıların üzerine kadar yükselen ve cepheye göre geride kalan merdivenler kuleleri, tanımlı, temiz ve sade cepheleri (Tablo 1), karanlık ve aydınlık alanların etkileşimi ve dikey-yatay vurguları ile Bauhaus Okulu'nun ruhunu güçlü bir biçimde ifade etmektedir.

Tablo 1. Siemensstadt Siedlung - Walter Gropius tarafından tasarlanan yapı.

SIEMENSSTADT SIEDLUNG – WALTER GROPIUS TARAFINDAN TASARLANAN YAPI			
Mimar: Walter Gropius	Yapım Yılı: 1930	Konum: Berlin, Almanya	Ekol: Minimalizm
CEPHELER:			
PLAN:			
Cephe Özellikleri:			
Süslemeyen uzak sade cepheler, iç mekanlara ve kullanım amacına uygun olarak düzenlenmiş pencereler ve diğer mimari öğelerle tasarlanmıştır.			
Cephelerde genellikle düzenli bir geometri görülmektedir. Betonun vurgulandığı cepheler, yatayda ve dikeyde kullanılan opak akslarla yapının bütünselliğini sağlarken modern mimariyi yansıtan bir estetik sunmaktadır.			
Kullanılmış bant pencereler, binanın ait olduğu akımı belirgin biçimde yansıtmaktadır.			



Şekil 9. Gropius tarafından tasarlanan batı cephe (Google Earth üzerinden alınmıştır).

Henning tarafından tasarlanan binalar ilk inşaat aşamasında (1929-30) hayata geçirilmemiştir fakat 1930-31’de devam eden ikinci aşamada kendini göstermiştir. Bu blokların en çok göze çarpan tasarım özelliği ise yuvarlatılmış köşelere sahip balkonlarıdır (Şekil 10). Ancak bu etap, UNESCO Dünya Mirası alanının dışında kalmaktadır.



Şekil 10. Henning tarafından tasarlanmış balkonlar (URL-6).

Forbat tarafından tasarlanmış olan blokta (Şekil 11) beş ev bulunmaktadır. Bu blok, yerleşimi doğru tarafından sınırlamaktadır. Tıpkı Henning'in blokları gibi ikinci inşaat aşamasının bir parçası olan bu blokta, mutfakta ve banyoda enerji tasarruflu su boruları döşenmiştir.



Şekil 11. Forbat tarafından tasarlanmış blok (Google Earth üzerinden alınmıştır).

Siemensstadt Siedlung'daki Bauhaus Okulu Etkileri

19. yüzyılın başlarında Bauhaus Okulu, modern mimarinin ve tasarımın en önemli okullarından biri olarak dünya çapında ün kazanmıştır. Okul, estetik açıdan çarpıcı, işlevsel ve seri üretime uygun modüler birimlerin tasarlanmasına odaklanmıştır. Tasarımın sadeleştirilmesi, geometrik formların ve nötr renklerin kullanımı Bauhaus Okulu'nun temel prensiplerindedir.

Bauhaus Okulu'nun etkileri, Almanya'nın başkenti Berlin'de bulunan ve yakındaki Siemens fabrikasının işçileri için inşa edilen Siemensstadt Siedlung toplu konutunda da açıkça seçilebilmektedir. Bu etkilerin başında toplu konutun tasarımında büyük rol oynayan ve dikkat çeken geometrik ve temiz çizgilerdir.

Bauhaus stili, minimalist bir yaklaşımla karmaşık olmayan, sade tasarımlara önem verir. Bauhaus stilinin vurgulamak istediği bu iki kriter, Siemensstadt Siedlung toplu konutunun tasarımının temelinde yatmaktadır. Bu toplu konuttaki yapılar basit hatlara sahip, gereksiz süslemeler barındırmayan temiz cepheleriyle dikkat çekmektedir.

Siemensstadt Siedlung'un inşasında kullanılan malzeme seçimleri de Bauhaus stilinin ruhunu güçlü bir biçimde yansıtmaktadır. Yapılarda beton, çelik ve cam gibi modern malzemelerin tercih edilmesi geleneksel mimarinin ötesinde, daha hafif ve dayanıklı binaların ortaya çıkmasına olanak sağlamıştır.

Bauhaus Okulu, tasarımın ana amacının işlevi karşılamak olduğunu vurgulamaktadır. "Form follows function" (form işlevi izler) mottosunu benimseyen Bauhaus stili, Siemensstadt Siedlung'da inşa edilen, işlevsellik ön planda tutularak tasarlanan binalarda kendini göstermektedir. Bauhaus Okulu'nun mirası, bu toplu konutta günümüzde hala canlı ve etkili bir biçimde hissedilmektedir.

Siemensstadt Siedlung, Bauhaus Okulu'nun modernizm ve işlevselliğe vurgu yapan felsefesini yansıtan önemli bir konut kompleksidir. Sadelik ve rasyonelliği yansıtan bu kompleks, işçilerin ihtiyaçlarına göre tasarlanmıştır. Toplu taşımaya yakınlığı ve sosyal olanaklara sahip olmasıyla birlikte basit ve sade bir tasarıma sahiptir ve malzemeler verimli bir biçimde kullanılarak inşa edilmiştir. Konut birimlerinin endüstriyel üretim ilkelerini benimseyecek biçimde seri üretim teknikleri kullanılarak inşa edilmesi maliyetleri düşürmüş ve daha fazla bireyin modern konutlara erişimini kolaylaştırmıştır. Modern yaşamın gerekliliklerini karşılamak için inovatif tasarımın bir örneğidir.

Aynı zamanda modernizme yalnızca biçim olarak değil, sosyal ve ekonomik boyutlardan da katkıda bulunmuştur. Yerleşim, işçilerin yaşam koşullarını iyileştirmek ve sosyal eşitliği teşvik etmek gibi idealler barındırmaktadır. Modernizmin topluluk yaşamı ve sosyal sorumluluk anlayışını yansıtmaktadır. Kompleks bünyesinde yer alan yeşil alanlar ve ortak kullanım alanları bireylere daha fazla sosyalleşme imkanı sunmaktadır. Bu da modernizmin toplumun refahına ve mutluluğuna verdiği önemin bir yansımasıdır.

İşlevsellik, endüstriyel üretim, topluluk yaşamı ve minimalist estetik gibi modernizmin temel prensipleri bu projede başarıyla bir araya getirilmiştir.

VKHUTEMAS OKULU VE NARKOMFİN BİNASI

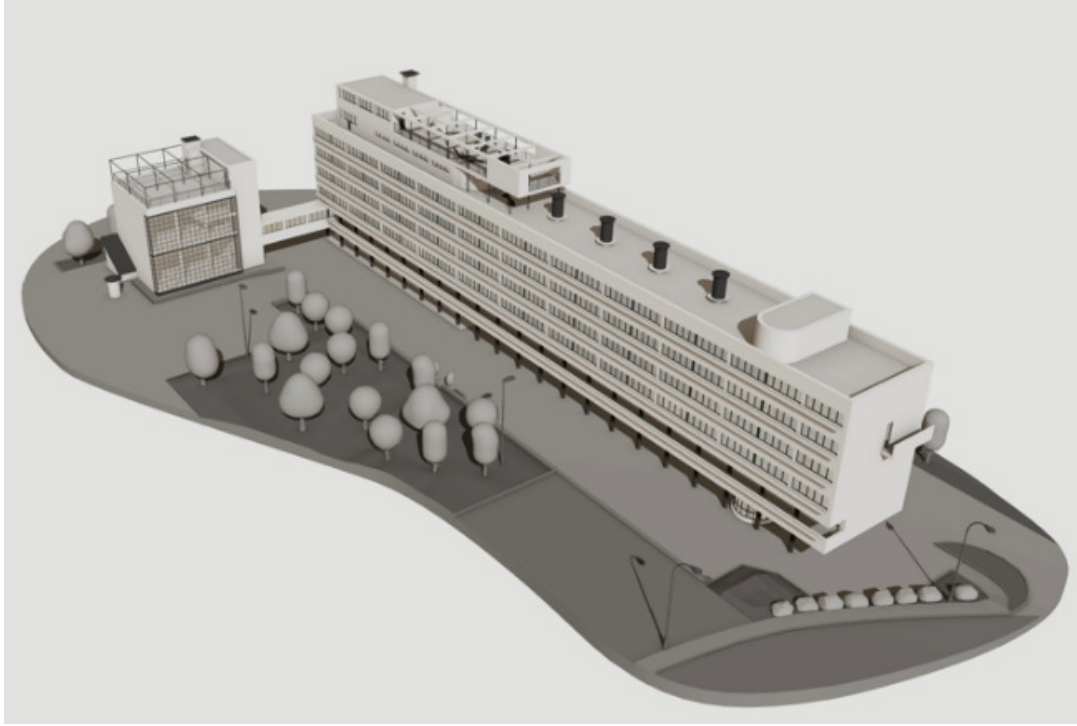
1920'de Sovyetler Birliği'nde Bolşevik Devrimi'nden bir yıl sonra Sovyet Rusya, diğer şeylerin yanı sıra sanat, mimarlık ve tasarım okullarını yeniden düzenleyerek oldukça kapsamlı bir eğitim reformu başlatmıştır. Vkhutemas okulu, yapılan eğitim reformuyla birlikte Özgür Devlet Sanat Atölyeleri'ne dönüştürülmüş olan Stroganof Sanat Okulu ve Moskova Resim Heykel ve Mimarlık Okulu'nun birleştirilmesiyle kurulmuştur. (Demirok, 2020). Tıpkı Bauhaus Okulu gibi, Vkhutemas Okulu da hem sanat hem de endüstri bölümlerinden oluşan disiplinler arası bir eğitim kurumudur.

Vkhutemas Okulu'nun öğretim programı, öğrencilere hem teorik hem de pratik beceriler sunarak sanat, mimarlık ve endüstriyel tasarım alanlarında kapsamlı bir eğitim vermeyi hedeflemiştir. Okulda, resim, heykel, grafik tasarım, fotoğrafçılık, mimarlık, endüstriyel tasarım, seramik ve diğer sanat alanlarında dersler verilmiştir.

Okul, ürünlerin işlevselliği ve estetiği arasındaki dengeyi vurgulayarak, sanat ve tasarımın toplumun ihtiyaçlarını karşılamada önemli bir rol oynayabileceğini savunmuştur. Aynı zamanda endüstriyel üretim süreçlerinin tasarımıyla ilgilenerek, sanat ve tasarımın kitlelere ulaşmasını sağlamayı, kitlelere eğitim vermeyi ve kitlelerin büyüyen sanayi üretimine yetişmesini amaçlamıştır.

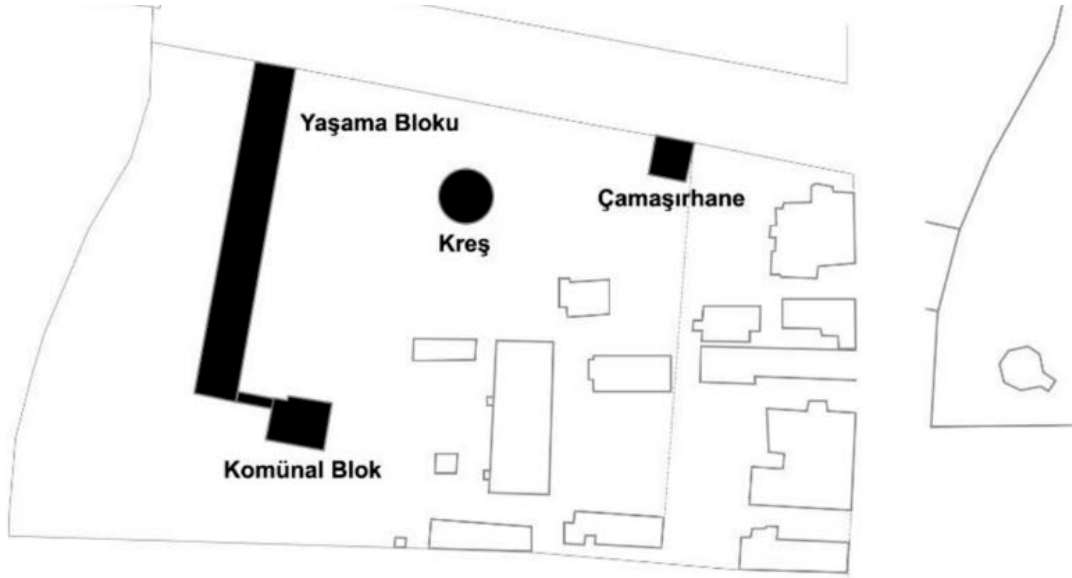
NARKOMFİN BİNASININ MİMARİ ÖZELLİKLERİ

Narkomfin Binası, asıl adıyla Narkomfin komünal konutu (Şekil 12), Beş Yıllık Plan'ın ilk yarısında, 1928-1929 yılları arasında Finans Bakanlığı çalışanları için Moisei Ginzburg ve İgnatii Milinis tarafından bir prototip olarak tasarlanmış (Movilla Vega, 2020) ve Moskova'da Novinsky Bulvarı'nda inşa edilmiştir (Can, Bakır, 2021). Proje, baş komiser ve aynı zamanda oldukça etkili bir sosyalist şehir plancısı teorisyeni olan Nikolai Milyutin tarafından yönetilmiştir (Mikadze, 2011). Ginzburg'un kendisi bunu "geçiş tipi bir deneysel ev" olarak değerlendirmiştir (Ginzburg, 2017).



Şekil 12. Narkomfin Komunal Konutu (URL2).

Yaklaşık 50 ailenin yaşaması için tasarlanan (Movilla Vega, 2020) yapı grubunun planları (Şekil 3), bir kişinin tüm ihtiyaçlarını birleştiren dört yapıdan oluşmaktadır. Konut bloku ve buna köprü ile bağlanan komünal blokun yanı sıra çamaşırhane ve dairesel planlı bir kreş yapısına da yer verilmiştir. Bu yapılardan kreş haricinde tümü inşa edilmiştir.



Şekil 13. Narkomfin Komunal Konutunun 6 Ağustos 1929 Tarihli Vaziyet Planı (Buchli, 1998).

Bina bir parkın üzerinde yer almaktadır. İlk ve en büyük yapı olan konut bloku (Şekil 14, 15), zarif pilotiler üzerinde yükselen uzun ve yatay bir binadır. Bu sayede blok topografik koşullardan olumsuz etkilenmemiş, mahremiyet sağlanmış ve parkta süreklilik korunmuştur (Movilla Vega, 2020). Yapısal olarak betonarmedir.

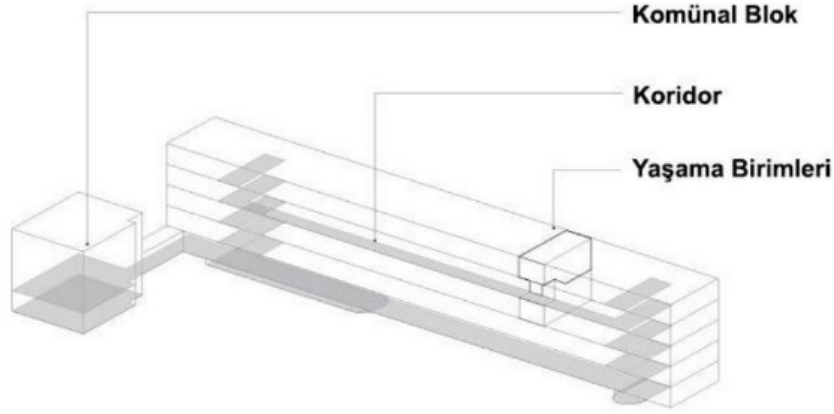


Şekil 14. Konut Bloku (restorasyon öncesi) (URL3).



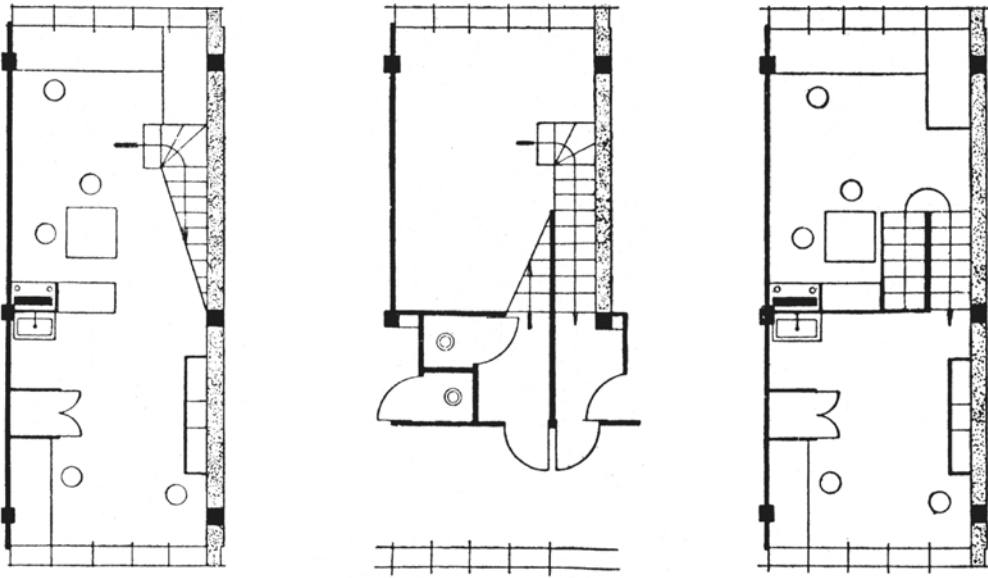
Şekil 15. Konut Bloku (restorasyon sonrası) (URL3).

Konut binasında mevcut oda tiplerinde ara katlı çözümler sunulmuştur. Bu, yaşama blokunun yatay ve düşey sirkülasyonunun (Şekil 16) omurgasını oluşturmaktadır. Yaşama blokunun iki ucunda bulunan merdivenler tüm katlara erişim sağlamaktadır.



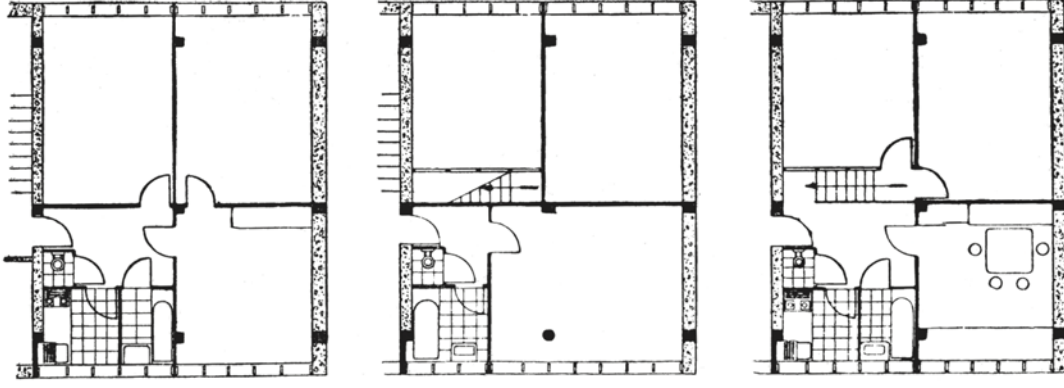
Şekil 16. Narkomfin Komünal Konutu'nun düşey ve yatay sirkülasyon şeması (Ateş Can, Bakır, 2021).

Beş kattan oluşan konut blokunda K, F, 2F, B, C, D tipte birimler yer almaktadır. F tipi birim (Şekil 17) daha sosyalist olan yaşam modeli için tasarlanmıştır. Tek yataklıdır ve mutfak alanı sadece bir niş içinde yemek pişirme alanına indirgenmiştir. Bu, F tipi sakinlerini yemek pişirmek için ortak tesislere yönlendirmektedir.



Şekil 17. F Tipi Konut planı, üçüncü, dördüncü ve beşinci kat (Vronskaya, 2017).

2F birimi (Şekil 18) ise çekirdek bir aile için tasarlanmıştır ve düzenlemesi sosyalist olmaktan çok gelenekseldir. Bu birimlerde tam bir mutfak, banyo, tuvalet ve yemek odasından oluşmuş bir bölüm bulunmaktadır.



Şekil 18. 2F Tipi Konut Planı üçüncü, dördüncü ve beşinci kat (Vronskaaya, 2017).

B, C ve D üniteleri farklı tiplerde yatak odalı modüllerdir ve bu birimlerin hepsi açık koridorlar boyunca dizilmiştir.

Konut binasına köprü ile bağlanmış olan ikinci yapı komünal bloktur (Şekil 19, 20). Bu ortak blok, yemek odası ve mutfak, dinlenme alanı olan bir kütüphane ve spor salonu gibi kolektif yaşamın temel unsurlarını barındırmaktadır.



Şekil 19. Komünal Blok (restorasyon öncesi) (URL3).



Şekil 20. *Komünal Blok (restorasyon sonrası) (URL3).*

Üçüncü yapı (Şekil 21, 22), ortak çamaşırhane tesisleri için mekanik çamaşırhaneyi barındırmaktadır. Dördüncü ve son bina ise, hiç inşa edilmemiş bir ortak kreştir.



Şekil 21. *Çamaşırhane (restorasyon öncesi) (Ateş Can, Bakır, 2021).*

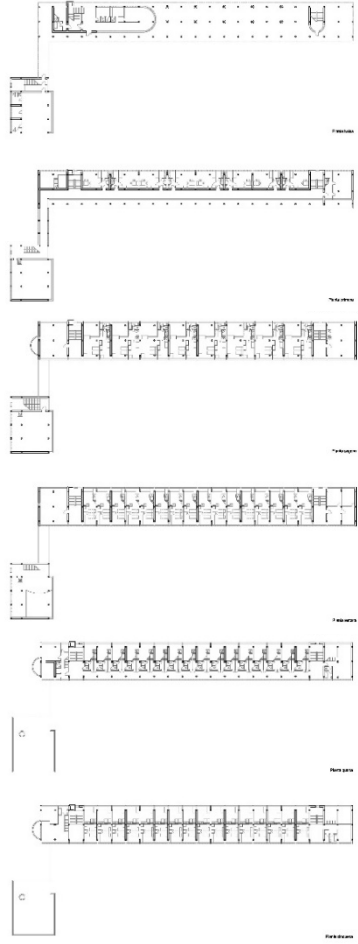
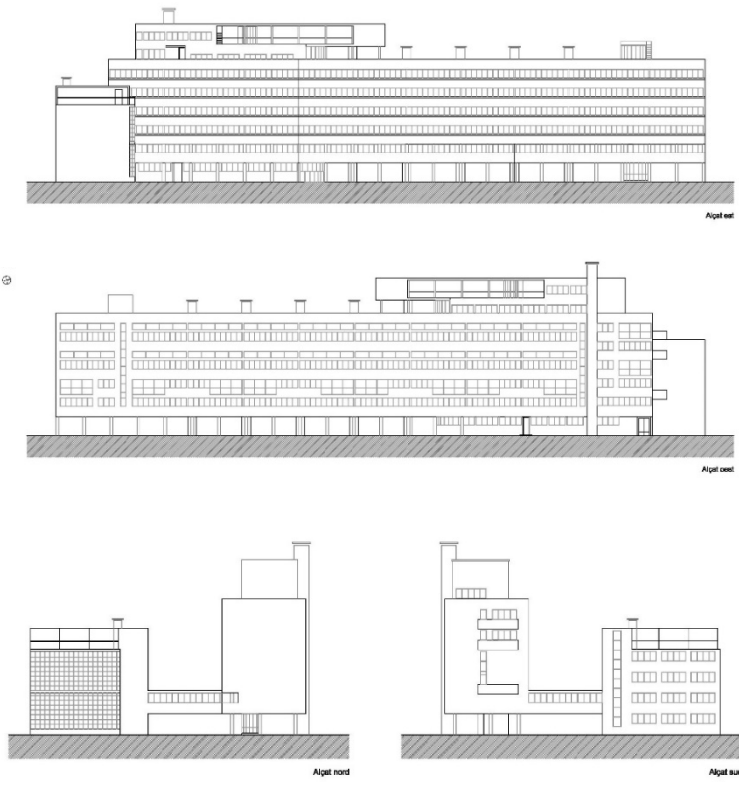


Şekil 22. Çamaşırhane (restorasyon sonrası) (Ateş Can, Bakır, 2021).

Narkomfin binasının iç yerleşim şeması incelendiğinde binanın genel olarak fonksiyonalist mimariden etkilenmiş olduğu açıkça görülmektedir. Binadaki daireler kullanıcı özelinde düşünülmüş ve buna uygun olarak planlanmıştır. Bu alanlar verimli bir biçimde, işlevsel kaygı ön planda tutularak düzenlenmiştir. Sosyalist idealler ve kolektif yaşamın gereklilikleri göz önünde bulundurulmuştur. Bu nedenle yalnızca bireysel daireler değil, ortak kullanılan alanlar da büyük önem taşımakta ve topluluk odaklı bir tasarımı yansıtmaktadır. Binadaki ortak alanlar, bireylerin birbirleriyle etkileşim kurabileceği ve birtakım aktiviteler yapabileceği bir ortam sunmaktadır.

Binada kullanılan ahşap ve beton gibi malzemeler binaya sade ve modern bir görünüm sağlamaktadır. Beton kullanımı bina için sağlam bir zemin sağlamakta, ahşap seçimi ise betonun soğukluğunu kırmaktadır. Bu iki malzemenin kullanılması, minimalist tasarımın cephelerde baskın bir şekilde vurgulandığını göstermektedir. Cephelerindeki yatay ve dikey aksların açıkça okunabilmesi, eğitilmiş bir göz olmasa bile bakıldığında estetik bir tatmin sağlamaktadır. Bu noktada pencere tasarımları büyük önem taşımaktadır. Narkomfin Konutu'ndaki pencereler büyük ve dikdörtgen formdadır. Bu tasarımla, iç mekana maksimum doğal ışık alınması sağlanmıştır ki bu da işlevselliği öne çıkaran tasarım anlayışı ile doğrudan bağlantılıdır. Aynı zamanda binaların iç mekan düzenlemesiyle uyumlu bir biçimde yerleştirilen pencere ve balkonlar, cephede simetri ve asimetri arasında denge kurmaktadır. Narkomfin binasının cepheleri sade ve işlevselliği ön plana çıkaracak biçimde tasarlanmıştır (Tablo 2).

Tablo 2. Narkomfin Binası.

NARKOMFİN BİNASI			
Mimar: Moisei Ginzburg ve İgnatii Milinis	Yapım Yılı: 1928-1932	Konum: Novinsky Bulvarı, Moskova, Rusya	Ekol: Konstrüktivizm
PLANLAR:	CEPHELER:		
			
Cephe Özellikleri: <p>Cephede dikkat çeken en önemli özellik yalınlıktır. Süslemeden uzak sade cepheler, iç mekanlara ve kullanım amacına uygun olarak düzenlenmiş pencereler ve diğer mimari öğelerle tasarlanmıştır.</p> <p>Cephelerde genellikle düzenli bir geometri görülmektedir. Betonun vurgulandığı cepheler, yatayda ve dikeyde kullanılan opak akırlarla yapının bütünselliğini sağlarken modern mimariyi yansıtan bir estetik sunmaktadır.</p>			

Narkomfin Binası'ndaki Vkhutemas Okulu Etkileri

1920'de Sovyetler Birliği'nde Bolşevik Devrimi'nden bir yıl sonra Sovyet Rusya, diğer şeylerin yanı sıra sanat, mimarlık ve tasarım okullarını yeniden düzenleyerek oldukça kapsamlı bir eğitim reformu başlatmıştır. Vkhutemas okulu, yapılan eğitim reformuyla birlikte Özgür Devlet Sanat Atölyeleri'ne dönüştürülmüş olan Stroganof Sanat Okulu ve Moskova Resim Heykel ve Mimarlık Okulu'nun birleştirilmesiyle kurulmuştur (Demirok, 2020). Bu okul, sanat ve tasarım alanındaki devrimci ve modernist bakışıyla Narkomfin Binasını önemli ölçüde etkilemiştir. Binanın tasarımında Vkhutemas okulunun temel prensipleri ve öğretileri kendini göstermektedir. Bu unsurlardan en önemlisi fonksiyonalizmdir. Narkomfin binasının iç mekan düzenlemesi, dairelerin yerleşimi ve işlevselliği, kullanıcı için kolaylık sağlamaktadır. Vkhutemas Okulu eğitiminde öne çıkan bir diğer konu olan açık plan şeması, yine Narkomfin binasında kendini gösteren özelliklerden biridir. Vkhutemas Okulu, endüstriyel tasarımı ve modern malzeme kullanımını öğütleyen bir eğitim programına sahiptir. Bu da Narkomfin Binasının yapımında beton ve ahşap kullanılmasıyla sağlanmıştır. Endüstriyel malzemelerin binanın inşasında kullanılması, Narkomfin Binasının,

Vkhutemas Okulu'nun inovatif ve endüstriyel tasarıma yönelik eğitim modelinin bir yansıması olarak görülmektedir.

Vkhutemas Okulu yalnızca tasarım eğitimi vermekle kalmamış, bazı ideolojilere uygun idealleri de vurgulamaktadır. Narkomfin binasındaki kolektif yaşama uygun ortak alanlar ve topluluk odaklı mekanlar bu idealleri yansıtan bir diğer faktördür.

Narkomfin binası, modernizmin işlevsellik ilkesiyle güçlü bir bağ kurmaktadır. İç mekanlarında açık plan kullanılan konut birimleri (Tablo 1), kullanıcılar için yaşam alanlarını daha özgür ve çok amaçlı kullanma olanağı sağlamaktadır. Aynı zamanda daireyi kullanacak bireylere göre özelleştirilmiş iç mekanlar, bu ilkeyi tekrar yansıtmaktadır.

Binadaki ortak kullanım alanları, spor salonları, yemekhane ve çamaşırhane gibi mekanlar da toplumdaki bireylerin birbirleriyle iletişimlerini güçlendirmektedir. Topluluk aktivitelerini teşvik eden bu alanların binada bulunması, binanın toplumsal sorumluluk anlayışına uygun tasarlandığını göstermektedir.

Binanın tasarımındaki minimalist estetik anlayışı (Tablo 2) ve çelik, cam, beton gibi endüstriyel malzemelerin kullanımı (Tablo 3) sadece dayanıklılığı artırmakla kalmayıp, modernizmin güçlü bir yansıması olarak göze çarpmaktadır.

Narkomfin Binası, modern mimari ve tasarımın evrimine önemli katkılarda bulunmuş ve modernizmin mirasını yaşatmıştır. Bu yapı, modern dünyanın gereksinimlerine uygun konutları inşa etme konusunda modernizmin mirasını canlı bir şekilde sürdürmektedir.

SONUÇ

Modern mimari kurgusunun yaygın biçimde Bauhaus'a bağlandığı bir bilimsel ortam söz konusudur. Bu çalışmanın temel amaçlarından biri, Vkhutemas okulu vesilesiyle aslında Rusya coğrafyası menşesinde de böyle bir modern mimari bakış açısının nüvesinin görüldüğünü vurgulamaktır.

19. Yüzyılın başlarında modernizm akımı dünyanın dört bir yanında sanat, mimarlık gibi toplumun birçok yönünde etkisini göstermiştir. Bu dönemde mimaride ortaya çıkan işlevsellik, minimalist estetik ve endüstriyel tasarım ve üretimi vurgulayan anlayış farklı bölgelerde benzer şekillerde yorumlanmıştır. Siemensstadt ve Narkomfin binaları, farklı yorumlamalara iki örnek olarak karşımıza çıkmaktadır. Benzer yönlerinin yanında farklı yönleriyle de birbirinden ayrılmaktadır.

Tablo 3. Siemensstadt ve Narkomfin binalarının karşılaştırılması.

Kriterler	Siemensstadt Siedlung	Narkomfin Binası
Yapım Yılı	1930	1928-29
Mimarlar	Hans Scharoun, Walter Gropius, Fred Forbat, Hugo Häring, Paul Rudolf Henning, Otto Bartning	Moisei Ginzburg ve İgnatii Milinis
Konum	Berlin, Almanya	Moskova, Rusya
Stil	Modernizm, Minimalizm	Konstrüktivizm
Malzeme	Beton, tuğla, çelik, cam	Beton, çelik, cam
Renk kullanımı	Doğal tonlar	Nötr ve minimal renkler
Form	Minimal ve işlevsel	Minimal ve işlevsel

Cephe tasarımı	Cam kullanımı, açık ve geniş pencereler, geometrik ve temiz çizgiler	Büyük ve dikdörtgen pencereler, düz ve temiz çizgiler
Üslubun başat özelliklerini en iyi yansıtan yapı	Bartning tarafından oluşturulan uzun ve kıvrımlı bina	Konut bloku
Misyon	İşlevsellik ve endüstriyel üretim	Sovyet Devrimi'nin etkilerini yansıtır

Benzer yönleri detaylıca ele alındığında karşımıza ilk çıkan kavram işlevselliktir. Her iki yapı da incelendiğinde tasarımlarının temelinde işlevsellik bulunmaktadır. Yapılar kullanıcıların ihtiyaçlarını karşılamak ve alandan maksimum verim almak amacıyla tasarlanmıştır.

İki yapı da topluluk yaşamını desteklemektedir. Yeşil alanlar, ortak kullanım alanları ve etkileşimi teşvik eden tasarım anlayışı, dönemin kolektif yaşam ilkesini açıkça yansıtmaktadır. Bununla birlikte her iki yapıda da kullanılan malzemelerin benzerliği göze çarpmaktadır. Endüstriyel malzeme kullanımını uygulayan yapılarda beton, metal ve camın yoğunlukla kullanıldığı açıkça görülmektedir. Bu iki yapıda da minimalist estetik kriterlerine uygun cepheler (Tablo 1., 2.) ve iç mekan düzenlemeleri yer almaktadır. Sade ve estetik açıdan tatmin edici tasarıma sahip yapılar, bu yönleriyle modernizmin öncülerinden sayılabilir.

Farklı yönlerini irdelediğimizde ise bu binaların inşa edildikleri bölgelerin farklı kültürel ve politik özelliklerinden oldukça etkilendiklerini görmek mümkündür. Siemensstadt Siedlung işçi sınıfının yaşamı için tasarlanmışken Narkomfin Binası Sovyetlerin sosyalist yaşamını destekler biçimde tasarlanmıştır. Bu nedenle Siemensstadt Siedlung öncelikli olarak konut işlevine odaklanmıştır ve asıl amacı işçilerin yaşam standartlarını yükseltmektir. Fakat Narkomfin Binasında yapı, sakinlerinin ihtiyaçlarına ek olarak komünal bir yaşam tarzını teşvik edecek biçimde tasarlanmıştır.

Siemensstadt Siedlung ve Narkomfin Binası, modern mimari ve tasarım dünyasına önemli katkılarda bulunmuş, etkili projelerdir. Her iki bina da farklı coğrafyalarda inşa edilmiş olmasına rağmen benzer ilkeleri gözetmiş, bu ilkeler doğrultusunda benzer tasarım prensiplerine sahip olmuşlardır. Modernizmin temel ilkelerini yansıtan yapılarıdır. Siemensstadt Siedlung, işlevselliği ve endüstriyel üretimi öne çıkarırken; Narkomfin Binası, kolektif yaşamı ve toplumsal sorumluluğu vurgular. Her iki yapı da modern mimari ve tasarımın gelişimine önemli katkılarda bulunmuş ve modernizmin temel ilkelerini sürdürmüştür.

ÇIKAR ÇAKIŞMASI

Yazarlar, makale hakkında herhangi bir çıkar çakışması olmadığını beyan ederler.

KAYNAKÇA

Ateş Can, S., Bakır, K. E. 2021. İdeolojik Bağlam: 1920'li Yıllarda Sovyet Konut Mimarisi Narkomfin Komünal Konutu. *Mehmet Akif Ersoy Üniversitesi Fen Bilimleri Enstitüsü Dergisi*. 12(2): 364-375 (2021). DOI: <https://doi.org/10.29048/makufebed.926919>

Bektaş, D., 1992. *Çağdaş Grafik Tasarım Gelişimi*. Yapı Kredi Yayınları.

Bingöl, Y. 1983. Bauhaus ve Endüstriyel Gelişiminin Sanat Eğitiminin Etkileri. *Boyut Plastik Sanatlar Dergisi*. Sayı:2/17, İstanbul, Kasım.

- Boduroğlu, S. K. 2010. Türk Sanat Eğitiminin Tarihsel Gelişimi Ve Bauhaus Ekolünün Türk Sanat Eğitimine Yansımaları. Yüksek Lisans Tezi, Anadolu Üniversitesi, Eskişehir.
- Buchli, V. 1998. Moisei Ginzburg's Narkomfin Communal House in Moscow: Contesting the Social and Material World. *Journal of the Society of Architectural Historians*. DOI: <https://doi.org/10.2307/991377>
- Dede, B. 2014. Bauhaus Eğitim Modelinin Türkiye'de Sanat Ve Tasarım Eğitimi Üzerine Etkisi. Doktora Tezi, Ondokuz Mayıs Üniversitesi.
- Demirok, G. 2020. Bauhaus ve Vkhutemas: İki Okul, Çokça Hayal. *Arredamento Mimarlık*. 2020/03-04
- Ginzburg, M. 2017. *Dwelling: Five Years' Work on the Problem of the Habitation*. Fontanka Publications and Ginzburg Design.
- Movilla Vega, D. 2020. Housing and Revolution: From the Dom-Kommuna to the Transitional Type of Experimental House (1926-30). *Architectural Histories*. 8(1): 2, pp. DOI: <https://doi.org/10.5334/ah.264>
- Özorhon, G. 2009. 1950-60 Dönemi İstanbul Konut Mimarlığın 21. YY Konutu Çerçevesinde Değerlendirilmesi. Doktora Tezi, Yıldız Teknik Üniversitesi, İstanbul.
- Süataç, S. 2006. Yirminci Yüzyıl Toplu Konut Örneklerinin İncelenmesi. Yüksek Lisans Tezi, Yıldız Teknik Üniversitesi, İstanbul.
- Swett, P. E., (2004), *Neighbors and Enemies: The Culture of Radicalism in Berlin 1929-1933*. Cambridge University Pres, Cambridge.
- Tanyeli, U. 1997. Modern Mimarlık. *Eczacıbaşı Sanat Ansiklopedisi*. II, s. 1286.
- Vronskaya, A. 2017. Making Sense of Narkomfin. *The Architectural Review*. Ekim.
- URL-1. Großsiedlung Siemensstadt.
<https://www.brenne-architekten.de/grosssiedlung-siemensstadt/>
- URL-2. <https://www.narkomfin.ru/en>
- URL-3. <http://architecture-history.org/architects/architects/GINZBURG/OBJECTS/1928,%20NARKOMFIN%20HOUSE,%20MOSCOW,%20RUSSIA.html>
- URL-4. <https://tr.pinterest.com/pin/567101778064465149/>
- URL-5. https://en.m.wikipedia.org/wiki/File:Berlin_GS_Siemensstadt_Langer_Jammer.jpg
- URL-6. <https://irisdienhardt.wordpress.com/seite-2/siemensstadt/>
- URL-7. <https://en.wikiarquitectura.com/building/siemensstadt/>