

## MUĞLA KENTİNDE YÖNETİCİLERİN ÇEVRESEL BİYOETİK DEĞER SİSTEMİNE YÖNELİK ODAK GRUP ÇALIŞMASI<sup>1</sup>

Sibel Gazi<sup>2</sup>

Nesrin Çobanoğlu<sup>3</sup>

### Özet

İçinde 160 arkeolojik sit, 45 doğal sit ve 13 kentsel sit barındıran Muğla İli'nin bunları korumak için ekolojik kent ölçütlerine yönelmesi gerekirken, aksine çevresel değerleri hızla kaybolmaktadır.

Muğla'yı yönetenlerin *çevresel biyoetik* değerleri nedir ve tercihlerini nasıl etkiliyor? Konunun, ekonomiden, bilime ve siyasete uzanan pek çok boyutu olmakla birlikte, bunların hiçbirisi değerlerden tamamen bağımsız olarak düşünülemez. Araştırma, Muğla'da karar alma mekanizmalarında rolü olan aktörlerin değer sistemlerinde çevrenin yerini değerlendirmek amacıyla yapılmıştır. Diğer amacı ise ekolojik kent ölçütlerine yönelmesine bir katkı sunabilmektir. “Odak Grup Çalışması” yönteminin kullanıldığı araştırmada, seçilen beş odak grupla yapılan toplantılarda, toplam 39 kişiyle görüşülmüştür.

Sonuçta merkezi idareyi temsil eden yöneticiler ile Muğla'nın yerelini temsil eden yöneticiler arasında önemli görüş ayrılıkları olduğu ortaya çıkmıştır. Birinci grup, çevreyi daha çok ekonomik ‘değişim değeri’ olarak görmektedir. Muğlalı yerel yöneticiler içinse, doğanın kullanım değeri ve hatta doğanın araçsal olmayan kendi değeri ekonomiden daha önemli değerler olarak algılanmaktadır.

**Anahtar Kelimeler:** ekolojik kent, çevre, çevresel biyoetik, odak grup çalışması, Muğla, yönetim.

---

<sup>1</sup> Bu yazı Ankara Üniversitesi Sosyal Bilimler Enstitüsü Sosyal Çevre Bilimleri Ana Bilim Dalı doktora programı kapsamında yapılan bir araştırmaya dayanılarak yazılmıştır.

<sup>2</sup> Ankara Üniversitesi Sosyal Bilimler Enstitüsü Sosyal Çevre Bilimleri Ana Bilim Dalı, doktora öğrencisi, [gazisibel@gmail.com](mailto:gazisibel@gmail.com)

<sup>3</sup> Gazi Üniversitesi Tıp Fakültesi Tıp Etiği ve Tıp Tarihi Ana Bilim Dalı Başkanı, [nesrinc@gazi.edu.tr](mailto:nesrinc@gazi.edu.tr)

## **Evaluation of Focus Group Study About the Environmental Bioethics Value System of the Administrators of Muğla City in Turkey**

### **Abstract**

Muğla Province which includes 160 archaeological, 45 natural and 13 urban protection areas, is losing its environmental values rapidly.

The research aims to evaluate the *environmental bioethics* value system of the administrators of Muğla. Another aim is to contribute in creating policy to head to ecological city criteria. A qualitative research method – a focus group interview technique, is used. Meetings were held with 39 people from 5 selected groups.

One of the research findings is the difference of opinions between the bureaucrat administrators representing the central administration' and the local actors in Muğla. The first group considers environmental values mainly as a 'change value'. For local administrators of Muğla, 'the use value' and 'the inherent value' of the nature are priority values. Muğla locals consciously resist against industrialization and prefers to be a sustainable tourism city as they have high level of bioethics' sensitivity.

**Key Words:** eco-city, environmental bioethics, focus group study, Muğla, administration.

### **Giriş**

Yazının temel amacı Muğla kentinde karar alma mekanizmalarında sorumluluk ve görev alanların, çevreye yönelik düşünce sisteminin ipuçlarını aramaktır. Düşüncenin eylemi belirlediğinden yola çıkarak, yöneticilerin, Muğla'nın çeşitli özgün değerlerini korumaya yönelik eğilimleri anlaşılabilir. Ekonomi, siyaset ve yasalar gibi diğer etkenlerin yöneticilerin kararları üzerindeki gücünü göz ardı etmemekle birlikte, bu yazının odaklandığı konu zihinsel temeller boyutudur.

Ehrlich, bilim insanlarının sorumluluklarının "sadece gerçekleri raporlamak" tan ibaret olmadığını, bilakis vatandaş olarak haklarını kullanırken, sahip olduğu bilgi nedeniyle daha fazla sorumluluk almalarının gereğini ifade etmektedir (Ehrlich,2003,s.1207-1216). Bu araştırmanın amaçlarından birisi de, Muğla'da, ekolojik kente yönelmeye bir nebze katkı sunabilmektir. Bir kentte,

ekolojik kentleşmeye yönelik adımların atılabilmesi, o kentteki toplumsal yapı unsurlarının biyoetik değerleriyle ve siyaset kültürüyle yakından alakalıdır.

### **Çevresel Biyoetik ve Ekolojik Kent İlişkisi**

Biyoetik kavramı yalnızca tıp veya insan sağlığı alanıyla sınırlı değildir. Zira, konusu sadece insan hayatı değil, doğada var olan tüm organizmaların hayatıdır (Pieper,1999,s.88). Bu kavramla, insanın sorumluluk alanı, tüm bileşenleriyle birlikte ekosistemle olan ilişkisine kadar genişletilmiştir (Connely ve Smith,2003,s.13-46). Biyoetik, tüm türler için yaşamın ve doğanın korunmasına, gelecek kuşaklar ve evren boyutlarında katkı sağlamaya yönelik eylemlere “iyi” nitelimesinde bulunmaktadır (Çobanoğlu,2009). Biyoetiğin çevreyle olan etik bağınu vurgulamak için yazıda ‘çevresel biyoetik’ kavramı yeğlenmiştir. Yaşamı etkileyen çevreye dair her şey çevresel biyoetiğin alanına girer.

Biyoetik üzerine ilk kitap, V.R. Potter tarafından “Geleceğe Bağlayan Köprü” alt başlığı ile yazılmıştır. Potter, bir ‘toprak etiği’ne, bir ‘doğal yaşam etiği’ne, bir ‘nüfus etiği’ne ve bir ‘evrensel etik’e ve bunların tümünü içine alan *biyoetiğe* çok gereksinme duyduğumuzu ifade etmektedir (Örs,2000,s.70). Yirminci yüzyılın sonlarından itibaren, felsefenin tartışılan sorunlarından biri haline gelen biyoetik, disiplinler arası bir niteliğe bürünerek, bilim, teknoloji, siyaset, hukuk, eğitim ve ahlaki meseleleri içeren bir kapsamda düşünülmektedir (Kuhse ve Singer,1988). Biyoetiğin temel ilgi konusu olan ‘yaşam’ üzerindeki etkileri nedeniyle kentler ve kentleşme konuları da biyoetik sorunsalın bir parçası olarak görülmelidir.

Örneğin, sadece trafik hesapları, canlı yaşamını olumsuz etkileyen dünyadaki carbon dioxide emisyonunun %20 sinin kentsel trafikten kaynaklandığını göstermektedir (Simonis ve Hahn,2010,s.540). Veya Dünya Doğayı Koruma Vakfı’nın hazırladığı “Yaşayan Doğa Raporu 2010”da, sadece son 30 yılda dünya doğasının üçte birinin yok edildiği belirtilmektedir (Girardet,2010,s.3). Üstelik kentleşme hızı, kentleşmenin doğaya verdiği zararın telafi hızından çok yüksek bir hızda seyretmektedir.

21. yüzyılda, dünyada kentsel tabanlı ekonomik hareketler, en az gelişmiş ülkelerde gayrisafi milli hasılanın yüzde 55’ini, gelişmekte olan ülkelerde yüzde 73’ünü ve gelişmiş ülkelerde ise yüzde 85’ini oluşturmaktadır (“The State of the World's Cities Raporu”,2006/7).

2012 yılında Türkiye'deki kentsel nüfus %77' dir ("Türkiye Habitat III Ulusal Raporu",2014,s.iv). Steiner'in (2006) "Birinci Metropolitan Yüzyılda yaşandıđı" yorumuna uygun olarak, belki de bundan sonra insanođlu, "Homo Urbanus: Kentli İnsan" olarak anılacaktır (Crane ve Kinzig'den aktaran Miller,2008,s.14).

Jardins'e göre, "çevre sorunlarının çözümünde etik ve felsefi sorunları dikkate almadan, yalnızca bilim ve teknolojiyle (hatta iktisat ve hukukla) yetinmek, çözdüğümüzden daha çok sorun yaratır." (Jardins,2006,s.36). Bilimde, değer sorunlarını bir yana bırakarak, adeta sınır tanımadan her şeyi yapmak, her zaman doğru eylem olarak sonuçlanmayabilir. Nitekim paradoksal biçimde bilimin ve teknolojinin de yardımıyla daha fazla kentleşen insanlığın çevreye verdiği zararları ispatlayan yine bilimdir.

Artık, çevre sorunlarını en aza indirecek bir "kentleşme etiđi" gerekmektedir. Bu hedef, ekolojik kent olmalıdır. Düşüncenin eylemi belirlemesinden yola çıktığımızda, ekolojik kenti, "çevresel biyoetiđin eylemsel yansıması" olarak tanımlayabiliriz.

Ekolojik kentin belli başlı ölçütleri şöyle sıralanabilir:

- \* Bölgenin iklimsel ve cođrafi özelliklerini göz önünde bulunduran; yenilenebilir enerji kullanımına uygun kentsel tasarımı ve yöresel mimariyi kullanmak,
- \* Kent ekonomisini geliştirirken yerel olandan azami yararlanmak, olabildiğince kendine yetmek,
- \* Tarımsal, dođal ve arkeolojik değerler taşıyan arazi kullanım kaybını engellemek,
- \* Ulaşımında otomobile bađımlılıđı azaltmak, toplu taşımaya öncelik vermek ve yayalar için yeşil yol ađları kurmak,
- \* Her kentin özgün dođal özelliklerine uygun yeşil alanlar oluşturmak ve korumak,
- \* Ekolojik kente ulaşmak için her seviyede devlet kurumunun oluşturulması ve siyasal yapının bu konuda kararlı olması,
- \* Sosyo-kültürel yapıda biyoetik değer sisteminin gelişeceđi eğitimi vermek,
- \* Estetik bakışın oluşacağı sanata ulaşım kanallarını desteklemek,
- \* Kent hayvanlarını kentsel ekolojinin bir parçası olarak korumak, yaşamlarını sürdürmeleri için gereken koşulları sağlamak,

- \* Su güvenliğini sağlamak,
- \* Yenilenebilir enerji kaynaklarını kullanmak
- \* Geri Dönüşüme önem vermek.

Muğla kenti, böyle bir kentleşme modeli hedefine yürüyebilir mi? Bu soruyu cevaplamadan önce mevcut duruma yönelik olumsuz koşulları kısaca ele almakta yarar görülmektedir. Sorunun öncül kaynağı, Türkiye'deki çevre politikasının gidişatıdır.

### **Türkiye'de Çevre Politikası Hakkında İpuçları**

Yazının başında da belirtildiği gibi, Türkiye'de etkili, tutarlı ve bütüncül bir çevre politikası hiç bir zaman gelişmemiştir. Birbirinden bağımsız olarak çalışan pek çok merkezi ve yerel kuruluş arasında yetki ve görev çakışması sorunlardan yalnızca birisidir. Bu durum, uygulamada bir eşgüdüm sorunu da yaratmaktadır. (Keleş,Hamamcı ve Çoban,2009,s.485-486).

1980'lerden bu yana izlenen neo-liberal politikalar, 2002 yılından bu yana ülkeyi yöneten AKP hükümeti döneminde daha da derinleşmiştir. Yasal düzenlemeler, doğal değerleri korumaktan ziyade, onları ekonomiye daha kolaylıkla ve daha hızlı sunabilmek adına yapılmaktadır. Aynı amaç için, yerel yönetimlerin kimi yetkileri merkezi yönetime devredilmektedir.

Makalenin ana konusu bu olmadığı için mevcut durum hakkında fikir verecek iki örnekle yetinilecektir. Bunlardan birincisi olan 2003 yılında yasada yapılan değişiklik ile orman ve mera alanları turizme daha geniş biçimde açılmakta; turizm bölgelerinde yerel yönetimler ve ilgili diğer kuruluşlar devre dışı bırakılarak Kültür ve Turizm Bakanlığı imar ve planlamadan tek başına sorumlu hale getirilmekte; kamu kurum ve kuruluşlarının elindeki tesis ve araziler Bakanlığa devredilmekte ve gerektiğinde bütün bir bölgeyi tek bir yatırımcının yararlanmasına sunmak üzere ancak savaş gibi özel durumlarda kullanılan "acele kamulaştırma" yetkisi gündeme getirilmektedir (Duru,2006,s.305).

İkinci örnek ise, Maden Kanunu'nda yapılan değişiklikle, artık orman alanları, koruma bölgeleri, sit alanları, su havzaları, kıyı alanları, turizm bölgeleri gibi türlü ulusal ve uluslararası düzenlemelerle koruma altına alınıp özel önlemler getirilen yerlerin madencilik faaliyetlerine açılmasıdır (Duru,2006,s.304). Merkezi idarenin her ne pahasına olursa olsun ekonomik büyüme

odaklı neo-liberal yaklaşımının Muğla çevresel değerlerine yönelik kimi yansımaları, odak grup araştırmasında da dile getirilmektedir.

### **Araştırmada Muğla İli'nin Seçilme Nedenleri**

#### **a) Muğla'nın Tarihsel Değerleri**

Tarihi M.Ö. 3400'e dayanan Muğla şehrinin de içinde yer aldığı bölgenin antik çağdaki adı Karya'dır. Muğla İline bağlı ilçeleri de göz önüne alırsak, bölgede egemen olmuş belli başlı uygarlıklar şunlardır: önce Karlar, sonra sırasıyla Mısırlılar, Hititler, İskitler, Asurlular, Dorlar, Persler, Sparta ve Atinalılar, Büyük İskender, Romalılar, Bizanslılar, Selçuklular ve 1451'den sonra Osmanlılar.

Bu duruma bağlı olarak, Muğla bölgesinde pek çok antik kentler, tiyatrolar, tapınaklar, akropoller, kaleler, ören yerleri mevcuttur. Örneğin Muğla İlinin ilçelerinde, Kültür ve Tabiat Varlıklarını Koruma Kurulu ve Anıtlar Yüksek Kurulunca tescillenmiş 102 adet antik kent bulunmaktadır.

Muğla Belediyesi 1871 yılında kurulmuştur (Eren,200,s.212). Muğla kent kültürünün içinde, 1920' lere kadar Muğla Merkez İlçesinde, Saburhane Mahallesi'nde yaşamış olan Rumların önemli bir rolü vardır. O zamanlar 10 bin olan kent nüfusunun Osmanlı Salname kayıtlarına göre %10'u, yani 1000'i Rum nüfusudur. 1921'de basılmış Yunanca bir kitapta ise Muğla'da nüfusun %20 si, yani 2000 kişi Rum olarak belirtilmektedir (Kurtuluş,2007,s.240-241). Otuz Ocak 1923'de Lozan Barış görüşmeleri sırasında imzalanan 'Mübadele Anlaşması' öncesi ve sonrasında kentteki Rum nüfus Yunanistan'a gitmek durumunda kalmıştır (Macar,2007,s.107). Bu olgu, hem gidenler, hem kalanlar, hem de mübadele ile Yunanistan'dan gelenler için çeşitli travmalar yaratmıştır. Bununla birlikte, kentin sosyolojik olarak değerlendirilmesinde, bu bir arada yaşama kültürünün etkisinin hala sürdüğü söylenebilir. Yine bu dönemlerden kalma Muğla merkez ilçesinde bulunan özgün mimariye sahip, tarihi Muğla evleri de tarih ve kültür miraslarındandır.

#### **b) Muğla'nın Çevresel Değerleri**

Muğla, il toplamında 1124 km lik kıyı uzunluğu, her biri diğerinden farklı doğal özellikler gösteren koyları, zengin fauna ve florası, il alanının %77 sini kaplayan dağları, il alanının %68'ini oluşturan ormanları, kültür ve tabiat varlıkları ile çevresel değerleri yüksek olan bir alandır.

Öyle ki, Muğla'nın, %26'sı 383 sayılı Kanun Hükmünde Kararname kapsamında 'Özel Çevre Koruma Bölgesi' ilan edilmiştir. Özel Çevre Koruma Bölgesi (ÖÇKB); tarihi, doğal, kültürel vb. değerler açısından bütünlük gösteren; gerek ülke, gerekse dünya ölçeğinde ekolojik önemi olan alanlardır. Türkiye'de 13 adet ÖÇKB mevcuttur. Bu Özel Çevre Koruma Bölgelerinden 5 tanesi Muğla İlinde yer almaktadır. Bu alan, Türkiye'deki Toplam ÖÇKB alanlarının ise % 30'unu oluşturmaktadır ("Muğla İl Çevre Durum Raporu",2006,s.218).

Yine Muğla İlinde yer alan Kültür ve Tabiat Varlıkları, 2863 sayılı yasa kapsamında 'Sit Alanı' ilan edilerek koruma altına alınmıştır. İlde 160 adet arkeolojik sit, 45 tane doğal sit ve 13 tane kentsel sit bulunmaktadır.

Muğla İli'nin ilçeleri şunlardır: Bodrum, Milas, Yatağan, Kavaklıdere, Muğla Merkez İlçesi, Ula, Datça, Marmaris, Köyceğiz, Ortaca, Dalaman ve Fethiye. Bu ilçelerin her birinin diğerinden farklı çevresel, tarihi ve kültürel nitelikleri bulunmaktadır.

### **c) Muğla'nın Ekonomik Özellikleri**

Muğla'da ileri derecede bir sanayileşme bulunmamaktadır. Pek çok kentin aksine, sanayileşme kentliler tarafından istenmemektedir. Halkın başlıca geçim kaynağı, turizm, tarımsal üretim, orman ürünleri, yer altı kaynakları işletmeciliği, geleneksel el sanatları ve balık üretimidir.

Muğla-İzmir karayolunun 1952 yılında açılmasına dek, Muğla, ana ulaşım noktalarından uzakta, adeta kendi başına kalmıştır (Akça,2007,s.97). Bugün ise, ülkeyi bir yılda ziyaret eden ortalama 10 milyon turistin 2 milyonu aşan kısmı Muğla İli'ni ziyaret etmektedir. Öyle ki, Türkiye'de, İstanbul'dan sonra iki havaalanı olan tek il Muğla'dır.

12 aya yayılma potansiyeli bulunan Muğla turizminde farklı seçenekler bulunmaktadır: Kültür Turizmi, Kıyı ve Deniz Turizmi, Yat Turizmi, Su Altı Dalış Turizmi, Termal Turizmi, Yayla Turizmi, Mağara Turizmi, Agro Turizm, Akarsu Turizmi (Rafting), Dağ ve Doğa Yürüyüşü, Yamaç Paraşütü Sporları Turizmi, Kış Turizmi.

Türkiye’den ve Avrupa’dan ev satın alarak Muğla’ya göç eden yabancı nüfus, her sene artmaktadır. Bunun yanı sıra, bütün dünyadaki genel eğilim olan kentleşmenin artışı, Türkiye ve Muğla için de söz konusudur. Yerli ve yabancı nüfusun artışı da ekonomik ölçeği büyütmektedir.

### **Araştırmanın Yöntemi**

Araştırmada nitel araştırma yöntemleri içinde yer alan “Odak Grup Görüşmesi” tekniği kullanılmıştır. Bunun için öncelikle Gazi Üniversitesi Etik Kurulu’ndan onay alınmıştır. Toplantı mekanlarından biri, Muğla Belediyesi tarafından restore edilmiş olan tarihi Konakaltı Kültür Merkezi; diğeri ise Muğla Mimarlar Odası tarafından restore edilerek Mimarlar Odası Muğla Şubesi haline getirilen tarihi bir Muğla evidir. Araştırmada seçilen beş odak grupta, toplam 39 kişiyle görüşülmüştür. Seçilen hedef gruplar şunlardır:

#### **1.Grup: Valilik İlgili Birim Yöneticileri**

Muğla İli Kültür ve Tabiat Varlıklarını Koruma Bölge Kurulu Müdürü

Sanayi ve Ticaret İl Müdürü

Bayındırlık ve Iskan İl Müdürü

Valilik Basın İl Müdürü Vekili

Tarım İl Müdürü

İl Özel İdaresi Tarımsal Hizmetler Müdürü

İl Sağlık Müdürü

İl Kültür ve Turizm Müdürü

İl Milli Eğitim Müdürü

#### **2.Grup: Seçilmiş Yöneticiler**

Bu grubun katılımcıları Muğla Belediyesi Meclis Üyeleri (2 kişi) ve Muğla İl Genel Meclis Üyeleridir (5 kişi). Meclis üyelerinden biri aynı zamanda belediye başkan yardımcısıdır. Davet edilen diğeri meclis üyesi ise muhalefet partisinin grubunu temsil etmektedir. İl Genel Meclisi üyelerinde de farklı siyasi partilerin grup başkanlarının davet edilmesine özen gösterilmiştir. Bilindiği gibi 06/12/2012 tarih ve 8489 sayılı Resmi Gazete’de yayımlanan 6360 sayılı Yasa ile Muğla’nın da içinde



yer aldığı 14 yeni il büyükşehir belediyesi haline gelmiştir. Aynı yasayla Türkiye'deki tüm büyükşehirlerde il genel meclisi ve üyelikleri kaldırılmıştır. Bu çalışma ise yasa çıkmadan önce yapılmıştır.

### 3.Grup: Meslek Odası Başkanları

Muğla'da bulunan meslek odaları arasından diğer toplantılara uygun sayıda katılımcı davet edilmiştir. Toplantıya katılan odalar şöyledir:

Muğla İli Mimarlar Odası Başkanı

Muğla İli Tabip Odası Başkanı

Muğla İli Eczacılar Odası Başkanı

Muğla İli Veteriner Hekimler Odası Başkanı

Muğla İli Ticaret ve Sanayi Odası Başkanı

Muğla İli İnşaat Mühendisleri Odası Başkanı

### 4.Grup: Muğla Belediyesi İlgili Birim Yöneticileri

Kültür ve Sosyal İşler Müdürü Vekili

İmar ve Şehircilik Müdürü

Çevre Müdürü

Fen İşleri Müdürü

Su ve Kanalizasyon Müdürü Vekili

Sağlık İşleri Müdürü

Veteriner Hekim

Zabıta Müdürü

Temizlik İşleri Müdürü

Kent Konseyi Genel Sekreteri

### 5.Grup: Sivil Toplum Örgütü Başkanları

Muğla'da aktif faaliyet gösteren sivil toplum örgütleri arasından diğer toplantılara uygun sayıda katılımcı davet edilmiştir. Toplantıya katılanlar şöyledir:

Muğla Bisiklet Derneği (2 kişi: Başkan ve Yönetim Kurulu Üyesi)

Muğla Sanatseverler Derneği Başkanı

Muğla Cumhuriyet Kadınları Derneği Başkanı

Muğla Yörük Obaları Derneği Başkanı

Muğla Eğitim ve Bilim Emekçileri Sendikası Başkanı

Muğla Çağdaş Yaşamı Destekleme Derneği Başkanı

Muğla Lions Klübü Başkanı

Toplantı süresi her grup için 90 dakika olarak belirlenmiştir. Toplantı boyunca yapılan tüm konuşmalar, katılımcıların bilgisi ve onayı dahilinde bir ses kayıt cihazı ile kaydedilmiştir. Toplantılar tamamlandıktan sonra, kaydedilmiş olan sözel veri, birebir yazıya dönüştürülmüştür.

Odak grup görüşmesi tekniğine uygun olarak, akademik ve teknik dilden arınmış, günlük dil kullanımına uygun, olabildiğince kısa, tek hedefli ve açık uçlu üç soru belirlenmiştir. Bu sorular sırası ile şunlardır:

1. Size göre Muğla'daki çevre değerleri nelerdir?
2. Size göre Muğla'nın çevre değerleri korunuyor mu?
3. Çevre değerlerinin korunması için önerileriniz nelerdir?

“Nitel araştırmada nesnelliğin, ulaşılmaması mümkün olmayan bir amaç” (Yıldırım ve Şimşek,2008,s.243) olduğu göz önünde tutularak, bir veri analiz biçimi olan nitel verinin sayısallaştırılması, bu çalışmanın, daha adil biçimde yorumlanmasına imkan tanımak için yapılmıştır. Veriler, makalenin sonunda yer alan grafik ve tablolarda sunulmaktadır.

Grafiklerde, tüm gruplardan alınan yanıtların genel dağılımı yer alırken, tablolarda beş grup yan yana görülebilmektedir. Birinci soruya verilen cevaplar üç ayrı kategoride toplanmıştır. Bunlar sırasıyla: *Doğal Değerler, Tarihsel-Toplumsal ve Kültürel Değerler, Çevre Değerlerine Bağlı Olarak Biçimlenen Ekonomik Değerler* olarak sınıflanmıştır.

Çevre değerlerinin korunmasına yönelik ikinci soru için belirtilen *Olumlu Görüşler ve Olumsuz Görüşleri* kapsayan iki ayrı tablo düzenlenmiştir. Son soruya istinaden, bu değerlerin korunmasına yönelik önerileri gösteren bir tablo düzenlenmiştir.

Bu çalışmada 5 gruptaki toplam 39 kişinin verdiği yanıtlar baz alınarak bir veri tabanı oluşturulmuştur. Tüm tablo ve analizler de yanıtlar üzerinden sergilenmiştir. Böylece çalışma istatistiki testlere uygun hale getirilmiştir.

## **Bulgular ve Yorum**

Tespit edilen hususlardan birisi, Muğlalı olan katılımcıların kentin çevre değerlerinden bahsederken çoğu kez, sahiplenme duygusunun bir ifadesi olarak “bizim” ekini kullanmasıdır. Örneğin “Muğlamız, Karabağlar Yaylamız, denizimiz, sığıla ağacımız” gibi.. Bu düzlemde Muğla’ya dışarıdan gelip, yerleşmiş olanların dil dizgesinde ise, “Muğla’nın Denizi, Karabağlar Yaylası” gibi ifadeler dikkati çekmektedir.

Her grupta ortak olarak vurgulanan Muğla’nın doğal çevre değerlerinden birisi, kentin florası olmuştur. Dünyanın ilk eczanesinin Akyarlar sırtları olduğu ve bölgede yaşamış olan Hipokrat’ın o sahillerden endemik tür olan kimi bitkileri toplayarak, dünyada ilk tedavi hizmetlerini yaptığı anlatılmış, böylelikle Muğla’daki endemik türlerin ne kadar değerli olduğu vurgulanmıştır.

Yine ortak uzlaşma konularından birisi de Muğla’nın 1124 km uzunluğundaki kıyısı ve denizinin güzelliğidir. 2.Gruptan bir katılımcıya göre, Muğla’yı dünyada markalaştırabilecek sıfatlar şunlardır: Her ilçesinde antik kentler olmasından dolayı, *Antik Kentler Mozaiği*; dağlar denize dik indiği için çeşitli sporların yapılmasına imkan tanıyan *Kanyonlar Kenti* ve sayısız koya sahip olduğu için *Koylar Kenti*. Muğla’nın koylarının özgün yapısını aynı katılımcı şu sözleriyle dile getirmiştir:

(...) Bizim Muğlamızda o kadar çok koy, rüzgârı alış yönüne ya da ters yönüne göre, korunaklılığına göre o kadar değişik ki.. Muğla’da dağlar, denize beş parmak şeklinde indiği için koylar mozaiği oluşturmaktadır. Bu neyi getiriyor? Her koy değişik bir grubun gettosu haline gelebiliyor. Örneğin, Bodrum’da Gümüşlük’ü ressamlar kullanırken, diyelim ki Akyarlar’ı sinemacılar kullanabiliyor. Saydığımız zaman, onlarca aktör bu koyları kullanıyor, Yani bu kadar çok koy başka hiçbir ilde yok.

Orman, yeşil ve çiçek sevgisi diğer gruplarca da paylaşılan ortak değerlerdendir. Orman yandığında insanların içinin yanarak ağladıkları ve bu yanan yeri terk etmek yerine, yeniden eski haline getirmek için çabaladıkları belirtilmiştir. Muğla’nın %54’ü, halen kırsalda yaşamaktadır ve orman, onlar için önemli bir geçim kaynağıdır. Muğla’da, kentleşen alanın azlığı ve orman varlığının çokluğu Muğlalılar için övünç kaynağıdır. 2. Gruptan bir katılımcı, bunu şöyle dile getirir:

Türkiye’nin ve dünyanın en yeşil ili gibi geliyor bana. İlin toplam alanının yüzde 68’ini kaplayan orman alanlarımız dışında kalan özel mülkiyetlerin

yüzde 70'i de yaklaşık meyve bahçeleriyle kaplı durumda. Yani, hepsinden geriye kalan il alanı olan yüzde 10 gibi falan şehirleşme var Muğla'da.

Bunun dışında her tarafı yemyeşil olan, değerler olan bir yer.

Muğla'nın güneş ve rüzgarına atıfta bulunularak, bunların gelecekte alternatif enerji kaynağı olarak kullanılması gereği üzerinde durulmuştur. Yine Muğla'nın yer altı ve yer üstü su kaynaklarının bolluğunun yanı sıra, deniz ve tatlı su kaynaklarının bağının kesintisiz oluşu da belirtilen doğal değerler arasındadır. Hemen her ilçede bir marka su kaynağı olduğu söylenmiştir.

İlk soru olan "Size göre Muğla'daki çevre değerleri nelerdir?" sorusuna verilen yanıtlar değerlendirildiğinde, en yüksek yoğunluğa, "kültür ve kültürel unsurlara bağlılık" unsuru ulaşmaktadır. Muğla'nın çok farklı kültürel yapıları barındırması ve hoşgörü seviyesinin yüksekliği, kentin önemli değerlerinden biri olarak görülmektedir. Bununla birlikte, "Muğla'lılık" üzerinde yükselen kültürel değerler merkeze koyulmaktadır.

Ürünlerin aracısız olarak, doğrudan üreticiden tüketiciye ulaştığı kent içi pazarların varlığı pazar kültürü ile ifade edilmiştir. Bu olgu, yerel ekonominin ve yerel tarımın güçlenmesini gerekli gören 'ekolojik kent' hedefi için de önemlidir. Burada özellikle kadınların ağırlıklı çalışan olduğu vurgusu da dikkat çekmektedir.

Özellikle 5. Grup olmak üzere, 1. Grup ve 3. Grup, kadının sosyal yaşamdaki konumunu Muğla için bir değer olarak tanımlamaktadır. Çok çalışkan olduğunun altı çizilen Muğla Kadını, aynı zamanda "geleneksel (toprağa dayalı) üretimin yanında yer alması nedeniyle "sanayileşmeyi önleyici bir aktör" olarak anlatılmaktadır. Ekolojik dengenin kadın sayesinde korunduğunu savunan bir katılımcı bunu şu sözlerle ifade etmiştir: "Buranın bozulmamasının değeri bence, insan ve insan içinde de kadın."

Muğla'ya özgü yöresel yiyecekler de, Muğla'nın değerleri arasında sıkça dile getirilmiştir. Özellikle, 2.Grupta, eskiden Yahudi, Rum, Müslüman, Giritli, Türk gibi farklı kültürlerin bir arada yaşadığı zamanlardan kalan kültürün hâlâ kaybolmadığından övgüyle bahsedilmiştir.

Bütün gruplarda hakim görüş, Muğla'nın doğal, arkeolojik ve kentsel sit alanlarına sahip olmasının ve bunun korumaya olan katkısının, önemli bir değer olduğudur. 4.Gruptan bir konuşmacı bu durumu: "70'li yıllardan beri belediye başkanlarımızdan başlayarak, doğal sit alanlarımızı tüm halk, hepimiz çok iyi koruduk"

5.Grupta belediyenin sivil toplum kuruluşlarına sürekli destek verdiği ifade edilmiş, ayrıca, “belediyenin kendisi” de bir çevresel değer olarak nitelendirilmiştir. Aynı grupta, kentin içinde arsa değeri yüksek yerlerde bulunan belediyeye ait alanların, belediye tarafından hemen park haline getirildiği, betonlaşmaya ve yüksek katlara karşı ciddi bir direnç gösterildiği vurgulanmıştır. Bina yükseklikleri konusunda merkezi idarenin taşra teşkilatlarından şikayet eden belediye meclis üyesi bir katılımcı şunları söylemiştir:

(...) Bu bina yükseklikleri konusunda kentte yaşayan insanlar buna uyuyorlar zaten ve bundan çok şikâyetçi de değiller. Ama bütün merkezi idareden gelen resmi projeler bunu delme adına yarışıyor. Bütün resmi projeler, tip proje. Bayındırlık Bakanlığına şikayet için yazı yazdık. Bayındırlık Bakanlığı kamu yararı vardır bunda diyor, o projeyi destekliyor, savunuyor.

1.Grup, 3.Grup, özellikle 4.Grup ile 5.Grup, Muğlalının hayvan sevgisine vurgu yapmışlardır. Sokakta yaşayan sahipsiz hayvanların tamamı belediye tarafından aşılacaktır. Kentte belediyenin çeşitli noktalarda yaptırdığı kuş evlerinin; hemen her park içinde var olan sokak hayvanları için yemek ve su kaplarının Muğlalı için değerinin altı çizilmiştir. Merkez ilçede yaşayan bir katılımcının bu konudaki sözleri dikkat çekicidir: “Yolda arabanın önünde bir sahipsiz köpek yatıyorsa, sürücü onu korna sesi ile rahatsız etmez, korkutmaz. Bekler, hayvanın kalkıp gitmesini.” 1. Gruptan bazı katılımcılar, Muğla’da yaşayan yabancıların yunus balığı gösterilerine yönelik protestolarından veya hayvan korumacılığından zaman zaman bıkkınlık duyduklarını ifade etmişlerdir.

Çevresel değerlere bağlı olarak biçimlenen ekonomik değerler sayılırken, ağır sanayinin bulunmaması hemen hemen tüm gruplar tarafından memnuniyetle karşılanan ve devamı istenen bir durumdur. Ancak, merkezi idareyi temsil eden yöneticilerde bu görüşün belirtilme oranı % 5.3’de kalırken, diğer gruplarda % 60’a kadar çıkmaktadır.

Muğla halkı ve geçmişten bugüne bütün belediye başkanlarının “geleneksel yaşam biçiminin korunmasına” önem verdikleri belirtilerek, bu bağlamda “niteliksiz göçün” önlenmesinin gereği dile getirilmiştir. İmara yönelik arsa tahsisini sınırlamak bu yöndeki tedbirlerden biridir. Bu durumu bir katılımcı, “Bina kaygısı olmayan il” olarak nitelendirmektedir.

Sanayinin beraberinde niteliksiz göçü, mafyayı ve fuhuşu getireceğinden kaygı duyulmaktadır. Sanayinin olduğu birçok çevre illerde işsizlik sorununun devam ettiğine ve yaşam kalitesinin çok düşük oluşuna işaret edilerek, Muğla'nın turizm ve kültür kenti olarak gelişmesi ortak hedef olarak benimsenmektedir.

5.Grupta gündeme getirilen Yatağan Termik Santralinin havaya, bitki örtüsüne, ormana, yer altı sularına, yöredeki tarihi kente ve insan sağlığına olan olumsuz etkileri de, sanayiye karşı tepkiyi artırmıştır.

Alternatif enerjinin kullanılmasının önündeki yasal engellerin kaldırılması da uzlaşılabilir öneriler arasındadır. Muğla Üniversitesi'nde güneş enerjisinden elektrik elde edilmesi ve Muğla Belediyesi'nin Güneş Evi projesi örnek olarak gösterilmektedir. Muğla'nın nüfusa düşen araç sayısı bakımından ülkede birinci sırada olduğu söylenerek, bisiklet yollarının artması önerilmektedir.

Merkezi yönetimin temsilcisi bürokratlarla, Muğla'nın yerelini temsil edenler arasında kimi görüş ayrılıkları göze çarpmaktadır. Örneğin Muğlalılar kentlerinin sahip olduğu çevresel, kültürel değerleri korumak için sanayiden, göçten, yeni alanları imara açmaktan özellikle kaçındıkları halde, merkezi yöneticiler korumanın kullanmayı engellediğini, yatırımcıların önünün açılması gerektiğini ifade etmişlerdir.

Örneğin, merkezi yönetimin temsilcisi olan bir yönetici, Karabağlar Yaylasının koruma-kullanma anlamında değerlendirilmesini ve alternatif turizmin gelişmesi için Karabağlar Yaylasının kullanılmasını önermektedir. Oysa diğer gruplarda, neredeyse uzlaşma halinde Karabağlar Yaylası doğal sit alanının muhafaza edilmesinin önemi vurgulanmış ve korunuyor olmasından gururla bahsedilmiştir. Merkezi yönetimin temsilcisi bürokratlarla, aşırı korumanın, planlı gelişme yerine, kaçak yapılaşmayı doğurduğuna işaret etmişlerdir.

Bir görüş farklılığı da, orman alanlarının, Orman Bakanlığı tarafından turizm amaçlı kiralanabilmesi konusunda kendisini göstermektedir. 1.Grupta hakim görüş, böylelikle kasıtlı orman yakmalarının önüne geçildiğini ve Orman Bakanlığının, koruma-kullanma dengesini iyi gözettiğini savunmaktadır. 2.Grup katılımcıları ise korunan alanlardaki her tür imtiyaza karşı çıkmaktadır. Örneğin Zeytin Yasasına göre bir dönümde on adet zeytin ağacı varsa, köylünün burada bir çivi bile çakamaması, ama zeytinlik alanda 750 yataklı otele Bakanlık tarafından izin verilmesi eleştirilmiştir.

Yuvarlakçay'da hidroelektrik santrali yapılması konusunda da, 1.Grup katılımcılarının çoğu ile diğer gruplar arasında fikir farklılığı mevcuttur. 1. Gruptaki ağırlıklı görüşe göre, bu fabrikanın yapımını durdurmak için mücadele eden halkın ve sivil toplum örgütlerinin kaygısı çevre değildir. Bir başka çimento fabrikası masraflarını karşılayarak protestoları provoke etmiştir. Oysa diğer gruplar, bu haklı mücadeleyle övünmekte ve kendilerinin de halkla birlikte hareket ettiğini anlatmaktadırlar.

Muğla'nın yöresel halk oyunlarına atıfta bulunarak, herkesin kendi başına oynadığını, el ele bile tutuşmadığını ifade eden 1.Gruptan bazı katılımcılara göre, Muğlalılar kolektif çalışma anlayışına sahip değildir. Herkes, kendi başına hareket etmeyi sevdiğinden, güçlerini birleştirip, yatırım yapmakta zorlanırlar.

IV.Grupta, Muğla'nın bazı değerlerinin kaybolduğu belirtilmiştir. Devletin izlediği politikaya bağlı olarak, 10 yıl öncesine kadar var olduğu söylenen zeytin, susam ve tütünden artık bir değer olarak bile söz edilemeyeceği vurgulanmıştır. Muğla Belediyesinin kentteki refüjlere ve bazı alanlara zeytin ağacı diktiğini, her yıl bu zeytinlerin ihale ile toplatılarak, değerlendirildiği anlatılmıştır.

Ekonomik öneriler arasında, göç almadan Muğla ekonomisini canlandırmak için ihracatın artırılması ve ticaretin geliştirilmesi yer almaktadır. Muğla adının kenti temsil eden bir üründe markalaşması talep edilmiştir. Örneğin, susuz yetişen üzümlerden elde edilen çok kaliteli şarabın dünyaya tanıtılması ve geliştirilmesi önerilmiştir.

Ekonomiye yönelik diğer öneri ise, merkezi hükümetin, ekolojik tarımı ve hayvancılığı desteklemesi gerektiğine yöneliktir. 4. Grup katılımcıları konuya verdikleri önemi “köylüyü, köyde tutmak için politika üretebilmek temel hedef olmalıdır” sözleriyle dile getirmişlerdir.

1. Grupta tarım konusundan bahsedilirken, Fethiye'de seracılıkta aşırı zirai ilaç kullanımına bağlı olarak, kanser oranının en yüksek seviyede olduğuna dikkat çekilmiştir.

3.Grup katılımcıları, Muğla merkez ilçesi kentsel sit alanında yer alan tescilli tarihi binaların çoğunun atıl vaziyette durduklarını, köhneleşmeye terk edildiklerini belirtmişlerdir. Muğla Merkezindeki 396 tescilli binanın sadece 25 tanesi restore edilebilmiştir. Burada ağırlıklı olarak pahalı ve zorlu restorasyon sürecine gücü yetmeyen yoksul ev sahipleri yaşamaktadır. Restorasyon için devlet desteği verilmesi; kentteki kuruluşların gerekirse binaları satın almak suretiyle bu işi üstlenmeleri gibi çözümler Muğla merkezine turizmi çekmek için de gerekli görülmektedir.

Bazı katılımcılar, sit kurulunun katı uygulamalarını eleştirmişlerdir. “Sürdürülebilir bir koruma istiyoruz” cümlesi ile özetledikleri talepleri ise tuvaleti ve banyosu bile dışarıda olan bu evlerin daha yaşanılır hale getirilmesine izin verilmesi ve zorlu restorasyon sürecinin kolaylaştırılmasıdır.

1. Grup, Muğla’da alternatif turizmin geliştirilmesini önermiştir. Bununla ilgili olarak, aşırı korumacılığın faydadan çok zarar getirebileceğini, kullanılmayan yerin korunamayacağını belirten katılımcılar olmuştur. Bu bağlamda, bölgeye özel farklı bir “alan yönetimi” modelinin geliştirilmesi gereğinin altı çizilmiştir. Aynı grupta dile getirilen konulardan birisi de, çeşitli bakanlıkların farklı mevzuatlarıyla hareket etmenin güçlüğünü aşmak için böyle hassas yerlere yönelik kendine has planlama yapılmasının bir ihtiyaç olduğudur. Yasayla çalışan kamu idarelerinin yetkili amirleri, kendilerini zaman zaman sektörler arası çatışmaların içinde bulduklarını belirterek, gerekli yasal düzenlemelerin bir an önce yapılmasını önermişlerdir.

1.Grup hariç diğer gruplarda uzlaşarak belirtilen konu, merkezi otoritenin Muğla’yla ilgili alınacak kararlara karışmaması talebidir. Merkezi yönetimin, kentin çevresel değerlerine zarar veren uygulamaları anlatılmıştır. Örneğin susuz köyler olmasına rağmen, bazı büyük firmalara suyun peşkeş çekilmesi; yöre halkı plajı kullanamazken, koyların otellere tahsis edilmesi; hidroelektrik santrallerine izin verilmesi; orman alanlarının, zeytin alanının turistik otellere tahsisi gibi uygulamalar eleştirilmektedir. Belediye meclis üyesi bir katılımcı bunu şu sözlerle ifade etmektedir:

Muğla’yı eğer bizler kontrol altına alamazsak, buradaki siyasetçiler Muğla’ya sahip çıkamazsak, Muğla da diğer yerler gibi bir değer olmaktan çıkacak. Yerele verecekler yetkiyi... Muğla İl Özel İdaresi, Muğla belediyeleri bunları korumaya çoktan hazır arkadaş..Burası benim vatanım...Ben o kadar bu bilinçle yetiştim ki, arkadaşım o kadar bilinçle yetişti ki burada.. Ben bu suyu kirletirsem sonumun olmayacağını, ben bu ağacımı keserken sonumun olmadığını bilirim. Ankara’daki için kolay izin vermek...

2. Gruptaki katılımcılar, Anıtlar Kurulu’nun bir sit alanının derecesini düşürerek, bina yapılmasına izin vermesini; yine Özel Çevre Koruma kurulunun yıllardır imar planı yapmamış olmasını eleştirmişlerdir. Bir katılımcı:

(...) Muğla halkı varlığını bugüne kadar koruyabildi. Ufak tefek bir iki şeyin dışında, ormanlarını koruyabildi, denizini koruyabildi. Birçok şey yok



edilirken başka yerlerde, Muğla bunu koruyabildi. Biz Muğla halkı olarak kendimizi Romen Diyojen gibi hissediyoruz, hani gölge etmesinler başka ihsan istemiyoruz. O kadar çok gölge var ki üstümüze. Biz sahip değiliz bizim beldemize. Başbakanlık, Özel Çevre Koruma Kuruluyla sahip olmaya çalışıyor, öteki Anıtlar Kuruluyla Şu Özel Çevre Koruma Kurulunu da, Anıtlar Kurulunu da bir defa alıp, başka bir yere gitsinler. Biz koruduk bugüne kadar burayı ve yemin ediyorum, onlardan daha iyi koruruz.

### **Sonuç**

Ekonomide bir malın ‘değişim değeri’ satışla, aynı malın ‘kullanım değeri’ ise tüketimle veya kullanımla değerlendirilir (Selik,1982,s.51). Sermayenin tarafındaki güçler için doğa, değişim değeri anlamındadır. Çevremerkezci, biyoetik bilinçle bakanlar doğanın kullanım değerini görürler. “Devletin rolü çatışan çıkarlar arasında tarafsız arabuluculuktan biraz daha ötedir” (Schnaiberg,1994,s.23) ve genellikle sermayenin tarafındadır. Türkiye’de de farklı değildir.

Araştırmanın sonuçlarından biri, merkezi hükümeti temsil eden yöneticilerde doğal değerleri ‘değişim değeri’ olarak görme eğiliminin daha ağır basmasıdır. Muğla’nın yerel yönetimindeki karar alma mekanizmalarında etkin olan aktörler içinse ilin çevresel değerlerinin korunması, Muğla’nın ekonomik geleceğinden dahi daha önemlidir. Muğlalılar, bir an önce kalkınmak için çevreye aldırmadan, tamiri imkansız zararlar vermenin “yarını mahvetmek pahasına günü kurtarmak” olacağını bilmektedir.

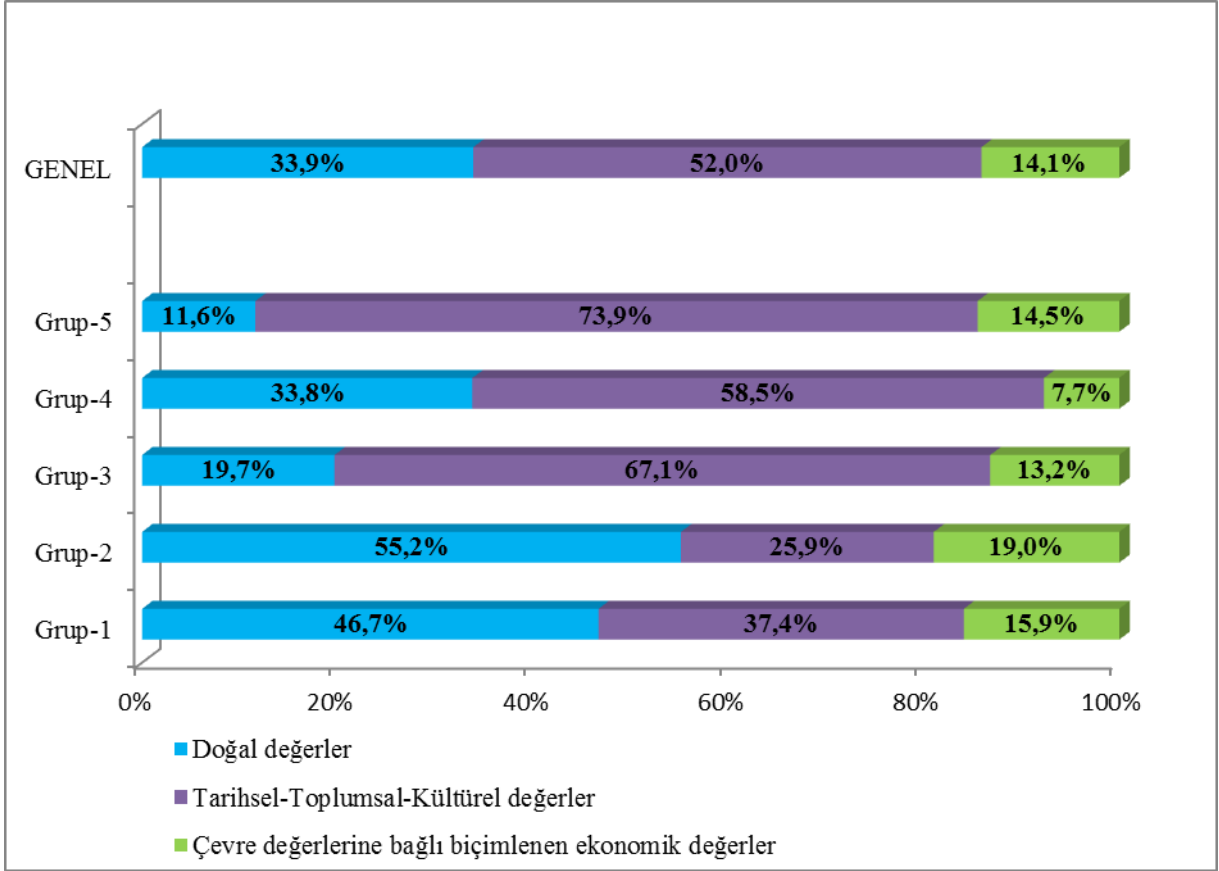
Merkezi idare temsilcileri idari çok başlılık nedeniyle sıkıntılar yaşamaktadırlar. ‘Bölgeye Özel Alan Yönetimi’ önermektedirler. Böyle bir yönetim parçacı çözümler yerine bütüncüllüğü, eşgüdümü sağlayabilir. Ancak içinde yerel aktörler olmaz ise, aksine yerelin söz hakkını dışlama, merkezin gücünü pekiştirmeye hizmet edebilir. Çevrenin her türlü sömürüsü ekonomik, kültürel ve politik kararların sonucudur. Dolayısıyla çevre sorunlarının yerel halk tarafından bilinmesi, sahiplenilmesi kaçınılmaz bir gerekliliktir.

Merkezi veya yerel kararların doğruluğu rahatça görecelilik kavramına veya iktidarın gücüne yaslanabilir. Oysa uyulması gereken evrensel çevre hukuku ölçütleri, bilimsel ilkeler ve etik değerler vardır. Bu nedenle, çevre konularındaki idari organ hükümetlerden ve siyasetten bağımsız olmalıdır.

Araştırmanın diğer sonucu, Muğla'daki yerel yöneticilerin ekolojik kent ölçütlerine yönelmeye duydukları istektir. Bunun için öncelikle eğitimden tasarıma, mühendislikten politikaya ne gibi projelerin gerçekleştirilebileceği konusunda bilgilendirilmesi ve kararlılık içinde harekete geçilmesi önemlidir. Araştırma sonuçları Muğla'nın ekolojik kente yönelerek, Türkiye'ye öncü olacağı konusunda umut yeşertmektedir.

## GRAFİK VE TABLOLAR

**Grafik 1**  
**Size Göre Muğla'daki Çevre Değerleri Nelerdir?**  
(Tüm gruplardan alınan yanıtların genel dağılımı)



Muğla'daki çevre değerlerinin neler olduğu konusunda verdikleri yanıtlar ile buldukları makam arasında ortaya çıkan oransal farklılıkların istatistikî açıdan da anlamlı (significant) olduğu (Pearson Chi-Square (ki-kare) =0,000) test sonucu ortaya çıkmıştır. Bu test SPSS programında yapılmıştır. Nitekim örneğin, "tarihsel-toplumsal-kültürel değerlerin" belirtilme oranı gruplar arasında önemli farklılıklar sergiliyor. 1.grup içinde bunları öne çıkaranların oranı yüzde 37,4'ken son grupta bu oran yüzde 74'lere çıkıyor.

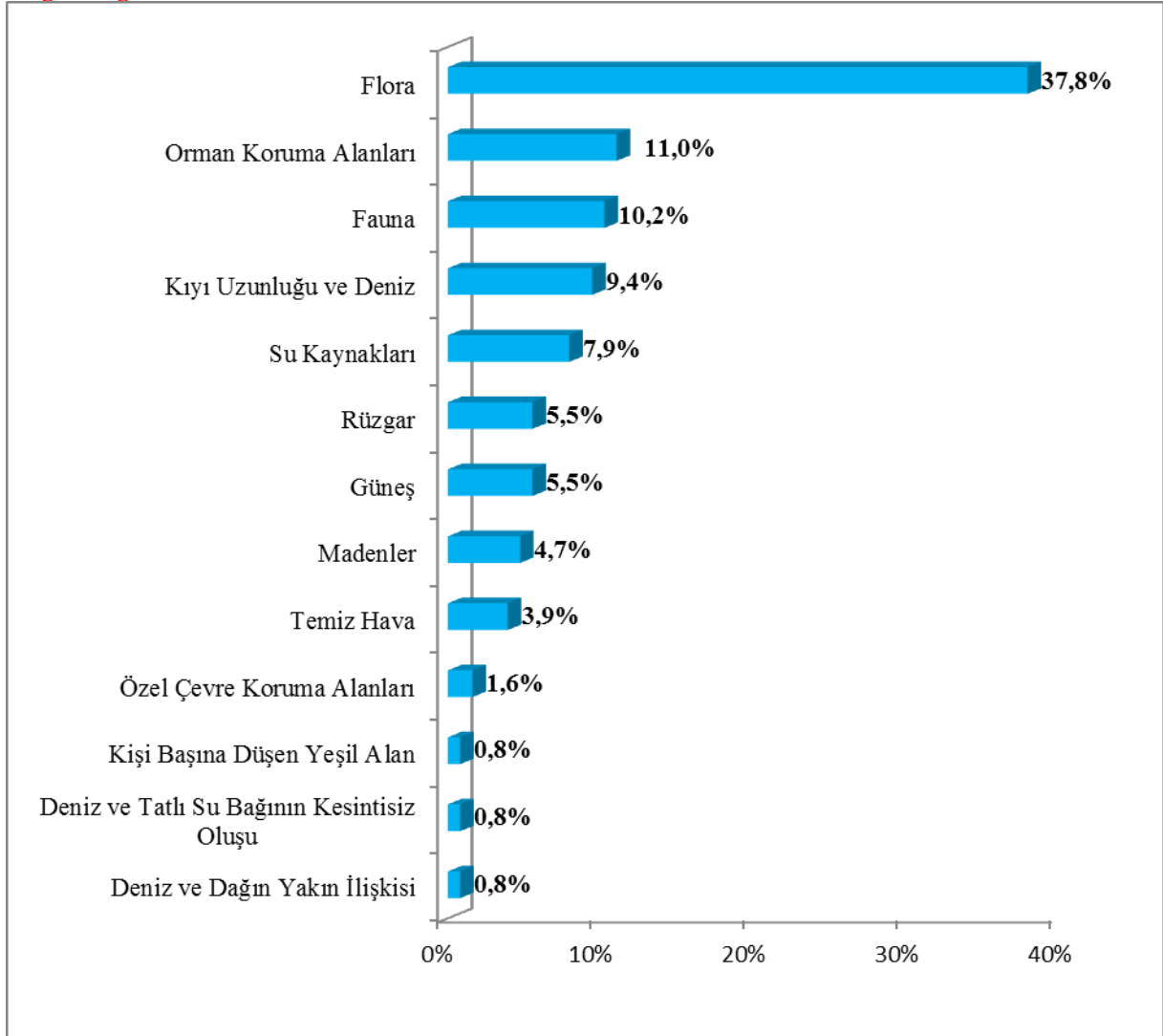
### Chi-Square Testsb

	Value	df	Asymp. Sig. (2-sided)	
Pearson Chi-Square	52,990	8	,000	Significant
Likelihood Ratio	56,914	8	,000	
N of Valid Cases	375			

Muğla'daki değerlerin neler olduğu konusunda oluşturulan bu 3 ana kategori ile ilgili ne tür ifadeler ya da alt özellikler belirtildiği ise aşağıdaki tablolarda sergilenmiştir. Alt kategoriler bazında sayısal ve oransal sergilemeler yapılmasına karşın, bu tablolarda istatistiksel testler yapılmamıştır. Çünkü, alt kategorilere doğru gidildikçe “n” sayıları düşmekte ve hücrelere düşen frekanslar çok fazla azalmaktadır.

**Grafik 2**  
**Size Göre Muğla'daki Çevre Değerleri Nelerdir?**  
(Tüm gruplardan alınan yanıtların genel dağılımı)

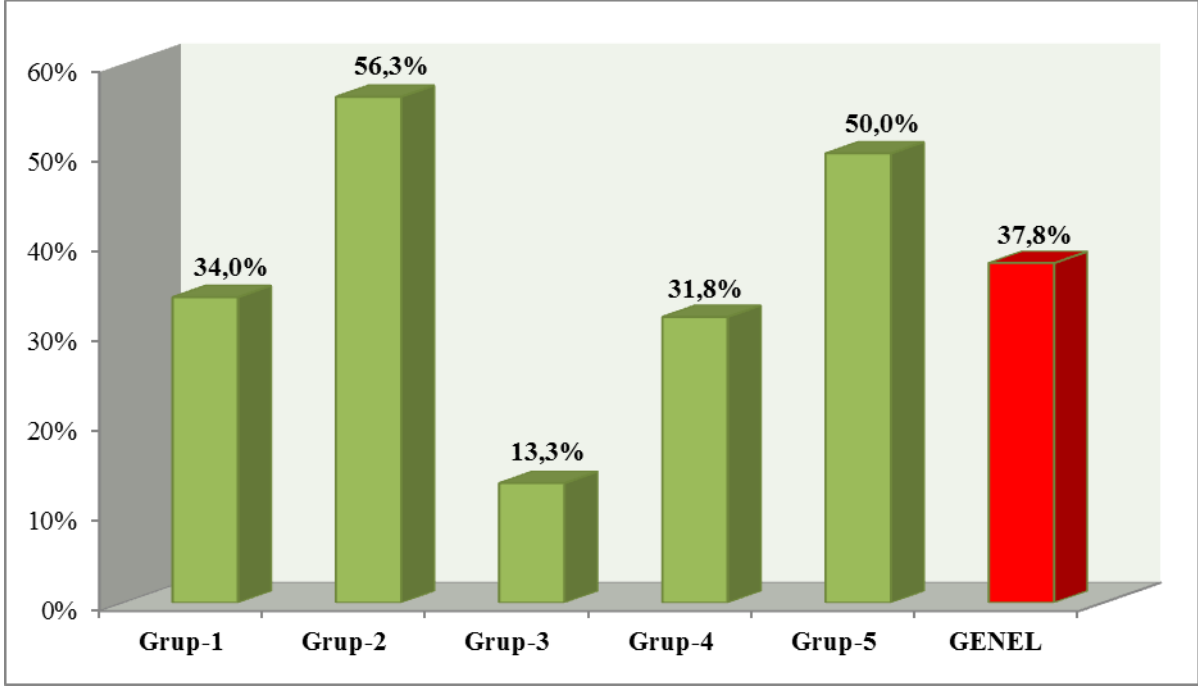
### Doğal Değerler



Grafik 2’de öne çıkan Flora yanıtı ayrıca ele alınıp bir analize sokulduğunda aşağıdaki tablo ortaya çıkmıştır. Gruplar içinde bakıldığında flora belirtilme düzeyi %56 ile 2.grupta daha fazladır. Ancak tabloya satır olarak yani “flora” belirtenler içinde grupların payına bakıldığında ilk iki grup arasında önemli bir farklılaşma yokken, diğer gruplarda oran düşmektedir.

Nitekim flora yanıtı bu şekilde ikili bir tablo halinde sergilendiğinde ki-kare testine de olanak tanımıştır. Yapılan test bu açıdan flora yanıtı vermeye gruplar arasında ortaya çıkan farkların significant (anlamalı) olduğunu göstermiştir.

**Grafik 3**  
**Doğal Değerler İçerisinde “Flora Belirtilme Düzeyi” (Gruplara Göre)**



#### Chi-Square Tests

	Value	df	Asymp. Sig. (2-sided)	
Pearson Chi-Square	9,601	4	,048	Significant
Likelihood Ratio	10,060	4	,039	
N of Valid Cases	127			

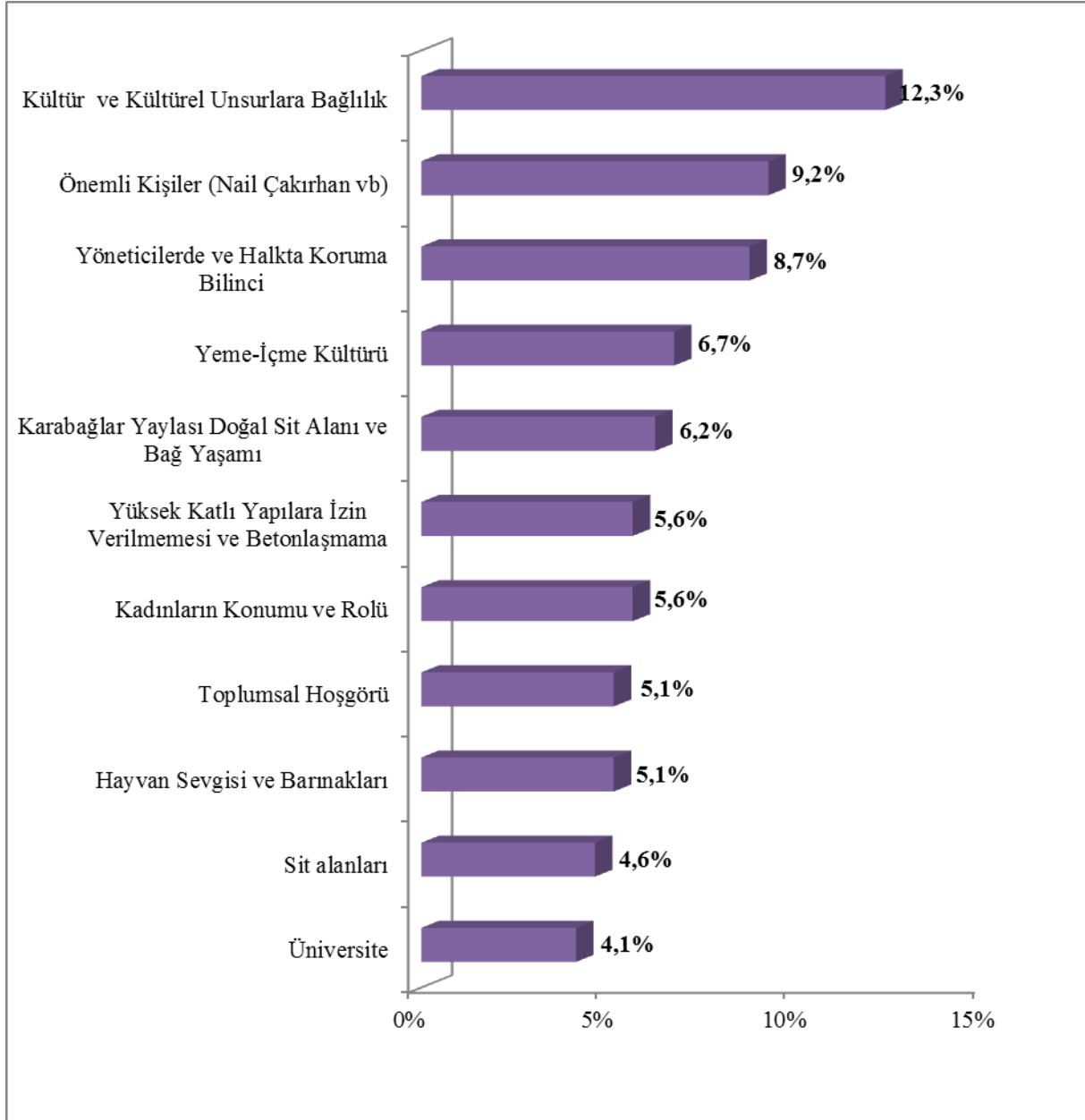
**Tablo 1**  
**Size Göre Muğla'daki Çevre Değerleri Nelerdir?**

**Doğal Değerler**

	1. Grup	2. Grup	3. Grup	4. Grup	5. Grup	GENEL
Flora	34,0%	56,3%	13,3%	31,8%	50,0%	37,8%
Orman Koruma Alanları	8,0%	9,4%	20,0%	4,5%	37,5%	11,0%
Fauna	18,0%	6,3%	-	9,1%	-	10,2%
Kıyı Uzunluğu ve Deniz	10,0%	6,3%	20,0%	4,5%	12,5%	9,4%
Su Kaynakları	6,0%	9,4%	-	18,2%	-	7,9%
Güneş	2,0%	6,3%	6,7%	13,6%	-	5,5%
Rüzgar	2,0%	6,3%	6,7%	13,6%	-	5,5%
Madenler	12,0%	-	-	-	-	4,7%
Temiz Hava	4,0%	-	13,3%	4,5%	-	3,9%
Özel Çevre Koruma Alanları	4,0%	-	-	-	-	1,6%
Deniz ve Dağın Yakın İlişkisi	-	-	6,7%	-	-	0,8%
Deniz ve Tatlı Su Bağının Kesintisiz Oluşu	-	-	6,7%	-	-	0,8%
Kişi Başına Düşen Yeşil Alan	-	-	6,7%	-	-	0,8%
<b>TOPLAM</b>	<b>100,0%</b>	<b>100,0%</b>	<b>100,0%</b>	<b>100,0%</b>	<b>100,0%</b>	<b>100,0%</b>

**Grafik 4**  
**Size Göre Muğla'daki Çevre Değerleri Nelerdir?**  
(Tüm Gruplardan Alınan Yanıtların Genel Dağılımı)

**Tarihsel-Toplumsal-Kültürel Değerler**  
(Öne Çıkan İlk 10 Değer Sergilenmiştir)



**Tablo 2**  
**Size Göre Muğla'daki Çevre Değerleri Nelerdir?**

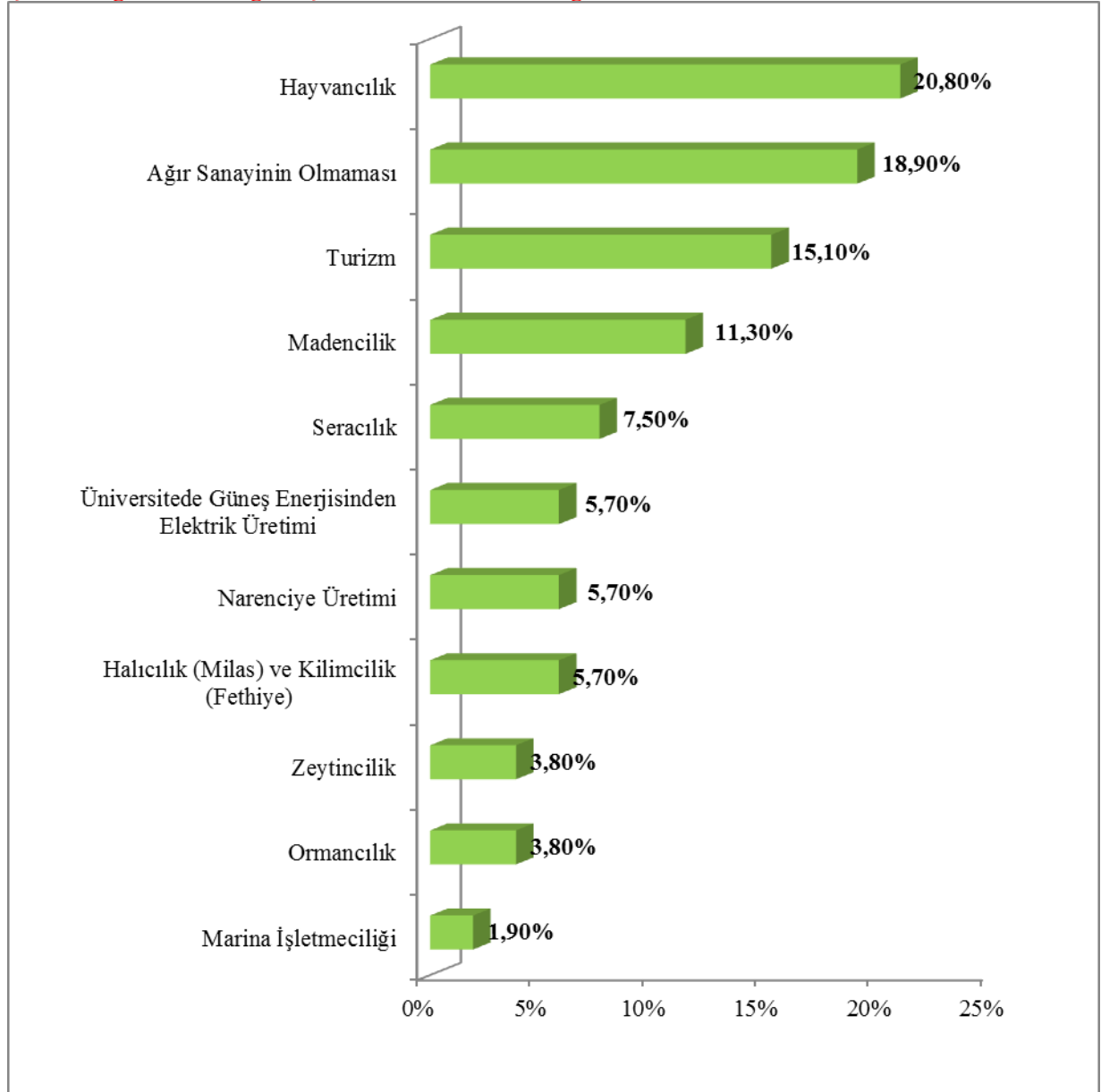
**Tarihsel-Toplumsal-Kültürel Değerler**

	1. Grup	2. Grup	3. Grup	4. Grup	5. Grup	GENEL
Kültür (Yörük Kültürü, Pazar Kültürü,Festivaller,Folklor vb.) ve Kültürel Unsurlara Bağlılık	25,0%	20,0%	11,8%	5,3%	5,9%	<b>12,3%</b>
Önemli Kişiler (Nail Çakırhan vb)	0,1%	13,3%	11,8%	5,3%	11,8%	<b>9,2%</b>
Yöneticilerde ve Halkta Koruma Bilinci	17,5%	-	5,9%	2,6%	11,8%	<b>8,7%</b>
Yeme-İçme Kültürü	-	20,0%	-	15,8%	7,8%	<b>6,7%</b>
Karabağlar Yaylası Doğal Sit Alanı ve Bağ Yaşamı	2,5%	20,0%	5,9%	5,3%	5,9%	<b>6,2%</b>
Kadınların Konumu ve Rolü	5,0%	-	5,9%	-	11,8%	<b>5,6%</b>
Yüksek Katlı Yapılara İzin Verilmemesi ve Betonlaşmama	12,5%	6,7%	-	2,6%	7,8%	<b>5,6%</b>
Hayvan Sevgisi ve Barınakları	2,5%	-	2,0%	15,8%	3,9%	<b>5,1%</b>
Toplumsal Hoşgörü	5,0%	-	7,8%	7,9%	2,0%	<b>5,1%</b>
Sit alanları ( Kentsel, Arkeolojik ve Doğal Sit Alanları)	2,5%	13,3%	3,9%	7,9%	2,0%	<b>4,6%</b>
Üniversite	2,5%	-	5,9%	5,3%	3,9%	<b>4,1%</b>
Mimari (Kuzulu Kapı ve Muğla Bacası)	-	6,7%	7,8%	-	3,9%	<b>3,6%</b>
Doğayla olan duygusal bağ	-	-	5,9%	-	5,9%	<b>3,1%</b>
Eğitim Seviyesinin Yüksekliği	-	-	3,9%	2,6%	5,9%	<b>3,1%</b>
Güvenli Şehir Oluşu	-	-	3,9%	7,9%	2,0%	<b>3,1%</b>
Niteliksiz Göçe Karşı Oluş	-	-	2,0%	7,9%	3,9%	<b>3,1%</b>
Gürültü Kirliliğinin Olmayışı	-	-	2,0%	7,9%	-	<b>2,1%</b>
Sivil Toplum Örgütlerinin Güçlü Olması	10,0%	-	-	-	-	<b>2,1%</b>
Eğitilmiş İnsan Göçü	-	-	5,9%	-	-	<b>1,5%</b>
Kış ve Yaz Sporları	7,5%	-	-	-	-	<b>1,5%</b>
Gecekondu Olmayışı	-	-	2,0%	-	2,0%	<b>1,0%</b>
Ortalama Ömür Yüksekliği	2,5%	-	2,0%	-	-	<b>1,0%</b>
Geri Dönüşüme Önem	-	-	-	-	2,0%	<b>0,5%</b>
Muğla'nın Tarihi	-	-	2,0%	-	-	<b>0,5%</b>
Ulaşım Kolaylığı (2 Havaalanı)	-	-	2,0%	-	-	<b>0,5%</b>
<b>TOPLAM</b>	<b>100,0%</b>	<b>100,0%</b>	<b>100,0%</b>	<b>100,0%</b>	<b>100,0%</b>	<b>100,0%</b>

Aşağıdaki grafikte ilk soruya verilen yanıtlar bağlamında ortaya çıkan çevre değerlerine bağlı biçimlenen ekonomik değerler kategorize edilmiştir.

**Grafik 5**  
**Size Göre Muğla'daki Çevre Değerleri Nelerdir?**  
(Tüm Gruplardan Alınan Yanıtların Genel Dağılımı)

**Çevre Değerlerine Bağlı Biçimlenen Ekonomik Değerler**

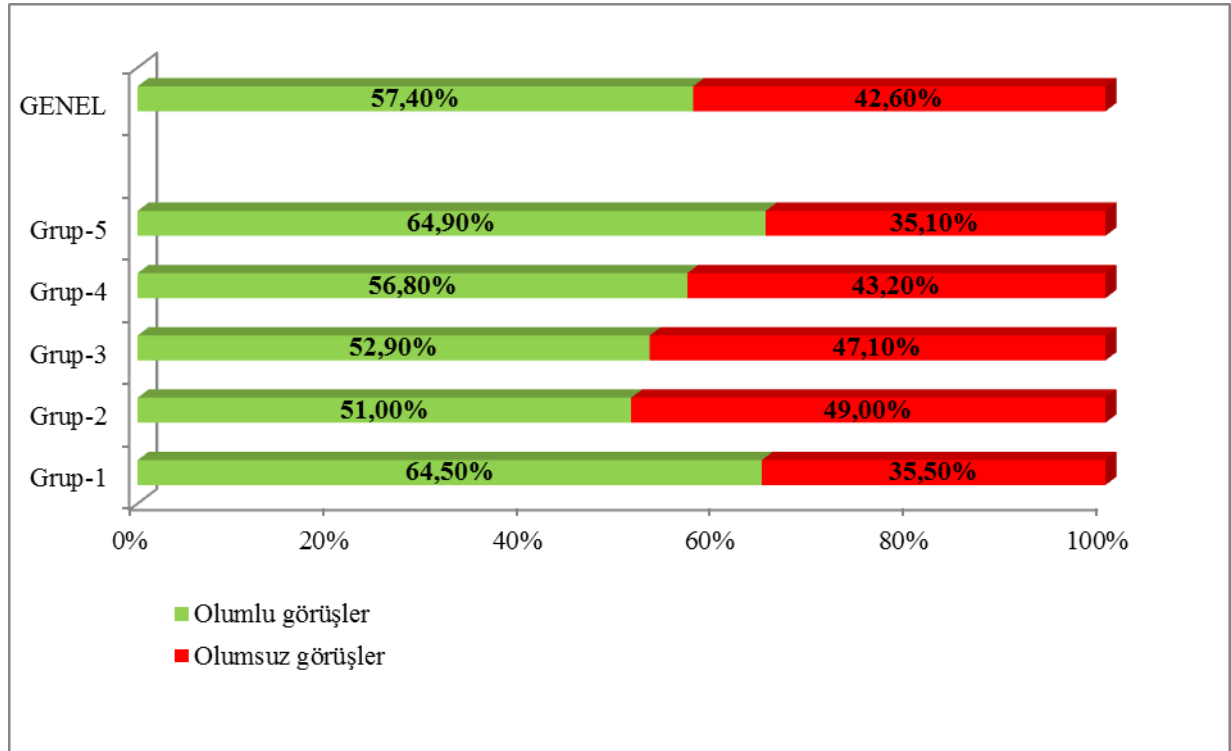




**Tablo 3**  
**Size Göre Muğla'daki Çevre Değerleri Nelerdir?**  
**Çevre Değerlerine Bağlı Bıçimlenen Ekonomik Değerler**

	1. Grup	2. Grup	3. Grup	4. Grup	5. Grup	GENEL
Hayvancılık	5,9%	27,3%	40,0%	40,0%	10,0%	20,8%
Ağır Sanayinin Olmaması	5,9%	-	20,0%	60,0%	40,0%	18,9%
Turizm	11,8%	36,4%	-	-	20,0%	15,1%
Madencilik	23,5%	-	20,0%	-	-	11,3%
Seracılık	5,9%	18,2%	10,0%	-	-	7,5%
Halicilik (Milas) ve Kilimcilik (Fethiye)	17,6%	-	-	-	-	5,7%
Narenciye Üretimi	11,8%	9,1%	-	-	-	5,7%
Üniversitede Güneş Enerjisinden Elektrik Üretimi	-	-	10,0%	-	20,0%	5,7%
Ormancılık	11,8%	-	-	-	-	3,8%
Zeytincilik	-	9,1%	-	-	10,0%	3,8%
Marina İşletmeciliği	5,9%	-	-	-	-	1,9%
<b>TOPLAM</b>	<b>100,0%</b>	<b>100,0%</b>	<b>100,0%</b>	<b>100,0%</b>	<b>100,0%</b>	<b>100,0%</b>

**Grafik 6**  
**Size Göre Muğla'daki Çevre Değerleri Korunuyor Mu?**



**Tablo 4**  
**Size Göre Muğla'daki Çevre Değerleri Korunuyor Mu?**

**Olumlu Görüşler**

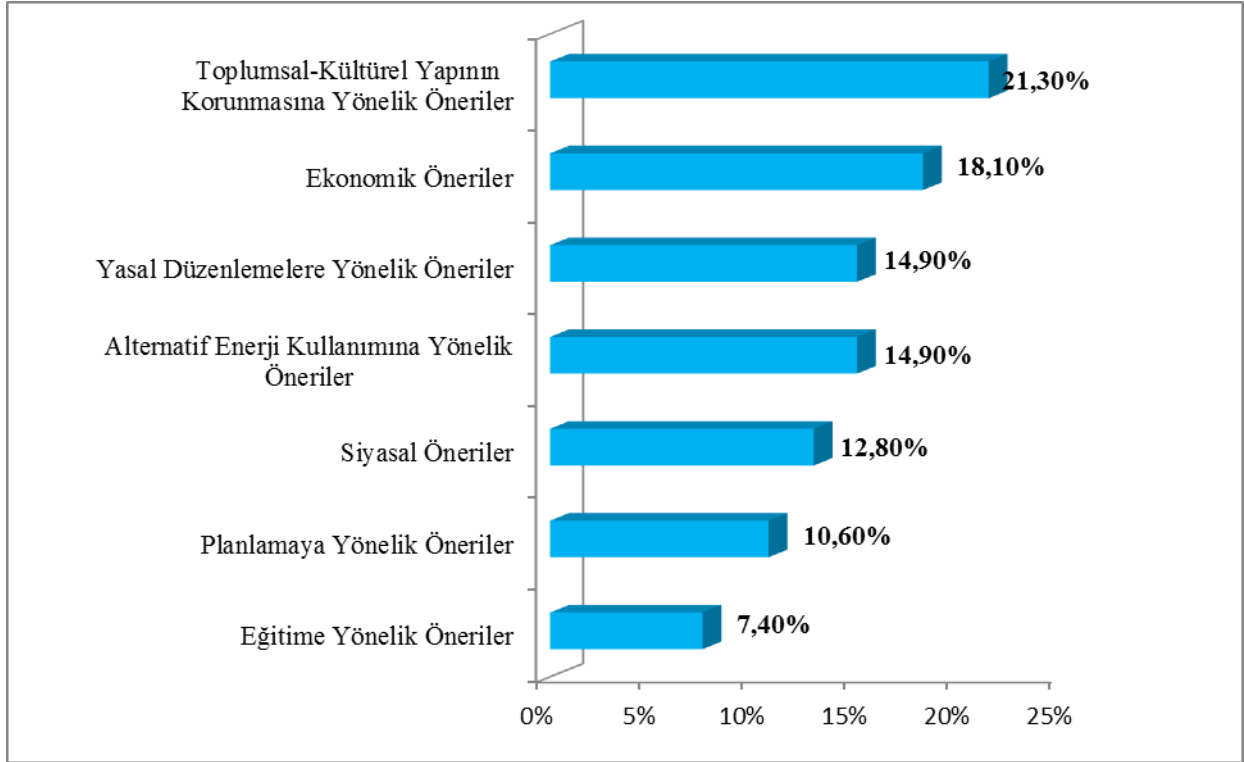
	1. Grup	2. Grup	3. Grup	4. Grup	5. Grup	GENEL
Belediye Yönetiminin Korumacılığı ve Göçü Önleme Çabası	30,0%	7,7%	11,1%	14,3%	12,5%	<b>14,7%</b>
Korumada Sit Alanlarının Rolü	-	11,5%	11,1%	19,0%	16,7%	<b>11,9%</b>
Turizmde Başarı Hedefi için Bozulmamış Çevre ve Kültürel Değerlerin Korunması Gerektiğine Dair Yöneticilerde ve Halktaki Farkındalık	25,0%	11,5%	5,6%	-	8,3%	<b>10,1%</b>
Ağır Sanayinin Yapılanmamasıyla İlgili Yazılı Olmayan Konsensüs	-	7,7%	5,6%	19,0%	12,5%	<b>9,2%</b>
Geleneksel Mimarinin Korunması	-	11,5%	11,1%	14,3%	8,3%	<b>9,2%</b>
Karabağlar Yayla Yaşam Biçiminin Sürdürülmesi ve Halkın Geleneğe Olan Bağlılığı	10,0%	19,2%	33,3%	9,5%	20,8%	<b>18,3%</b>
Kendi Yasası Olan Ormanın Korunması	15,0%	11,5%	11,1%	-	-	<b>7,3%</b>
Nüfusun %54'ünün Kırsalda Yaşaması	5,0%	7,7%	-	-	12,5%	<b>5,5%</b>
Toplumun Geçim Kaynağı Olan Ormanı Koruma Bilinci	5,0%	11,5%	-	-	8,3%	<b>5,5%</b>
Halkın İmar Zabıtası Gibi Sorumlu Davranması	-	-	11,1%	14,3%	-	<b>4,6%</b>
Uluslar arası Örgütlerin Korumadaki Etkinliği	-	-	-	9,5%	-	<b>1,8%</b>
Valiliğin Korumadaki Duyarlılığı	5,0%	-	-	-	-	<b>0,9%</b>
Yabancı ve Yerli Halkın Caretta Carettaların Korunmasındaki Duyarlılığı	5,0%	-	-	-	-	<b>0,9%</b>
<b>TOPLAM</b>	<b>100,0%</b>	<b>100,0%</b>	<b>100,0%</b>	<b>100,0%</b>	<b>100,0%</b>	<b>100,0%</b>

**Tablo 5**  
**Size Göre Muğla'daki Çevre Değerleri Korunuyor Mu?**

**Olumsuz Görüşler**

	1. Grup	2. Grup	3. Grup	4. Grup	5. Grup	GENEL
Merkezi Hükümetin Muğla'daki Çevre Değerleri İçin Tehlike Olarak Görülmesi (Madencilik,Hes Kararları, Su kaynaklarının ve koyların tahsisi vb.)	-	20,0%	6,3%	31,3%	-	13,6%
Restorasyon Olanaklarının ve Teşvikin Yetersizliği	-	16,0%	12,5%	-	38,5%	13,6%
Kıyılarda Aşırı Yapılaşma Olması ve Turizmin Çevreye Zarar Vermesi	-	16,0%	12,5%	-	30,8%	12,3%
61 Belediyenin Ayrı Kararlar Almasının Yönetimde Uyumu Bozması ve Kurumlar Arası İletişimsizlik	9,1%	16,0%	12,5%	12,5%	-	11,1%
Kolektif Çalışma Anlayışının Olmayışı ve/veya Bireysel Yaşamak	18,2%	8,0%	-	-	30,8%	9,9%
Merkezi Hükümetin Alternatif Enerjiyi Desteklememesi	-	8,0%	6,3%	25,0%	-	8,6%
Koruma İle Planlama İlişkisinin Bulunmayışı	9,1%	16,0%	-	6,3%	-	7,4%
Kent Merkezinde Kışları,Linyit Kullanımına Bağlı Hava Kirliliği	27,3%	-	6,3%	-	-	4,9%
1/100.000 Çevre Düzeni Planında Muğla'ya Doğa Ve Kültür Kenti Olarak Bakılmasının Sanayiye Geliştiremeyeceği Görüşü	9,1%	-	6,3%	-	-	2,5%
Bilinçsiz Zirai İlaç Kullanımı	18,2%	-	-	-	-	2,5%
Çok Fazla Araç Olması	-	-	-	12,5%	-	2,5%
Doğal Değerlerin Kullanımında Yetersizlik (Güneş vb.)	-	-	12,5%	-	-	2,5%
Ekonomik Çıkarların Korumayı Zorlaştırması	-	-	-	12,5%	-	2,5%
Bölgesel Sit Alanlarının Muğla'ya Zarar Vermesi	-	-	6,3%	-	-	1,2%
HES'ler ve Belediyelerin Kullanımının Su Kaynaklarına Zarar Vermesi	-	-	6,3%	-	-	1,2%
Köyden Kente Göçün Hızlı Artışı	-	-	6,3%	-	-	1,2%
Sektör Çatışmaları (Arıcılık-Ormancılık; Turizm-Balıkçılık vb)	-	-	6,3%	-	-	1,2%
Turizmcilerin Caretta Caretta Üreme Alanlarından Çok Şikayetçi Olması	9,1%	-	-	-	-	1,2%
<b>TOPLAM</b>	<b>100,0%</b>	<b>100,0%</b>	<b>100,0%</b>	<b>100,0%</b>	<b>100,0%</b>	<b>100,0%</b>

**Grafik 7**  
**Çevre Değerlerinin Korunması İçin Önerileriniz Nelerdir?**  
(Tüm Gruplar Toplamı)



**Tablo 6**  
**Çevre Değerlerinin Korunması İçin Önerileriniz Nelerdir?**

	1. Grup	2. Grup	3. Grup	4. Grup	5. Grup	GENEL
Toplumsal-Kültürel Yapının Korunmasına Yönelik Öneriler	-	21,1%	28,6%	19,2%	33,3%	<b>21,3%</b>
Ekonomik Öneriler	28,6%	10,5%	28,6%	15,4%	14,3%	<b>18,1%</b>
Alternatif Enerji Kullanımına Yönelik Öneriler	-	15,8%	21,4%	19,2%	14,3%	<b>14,9%</b>
Yasal Düzenlemelere Yönelik Öneriler	28,6%	15,8%	7,1%	15,4%	9,5%	<b>14,9%</b>
Siyasal Öneriler	21,4%	15,8%	7,1%	11,5%	9,5%	<b>12,8%</b>
Planlamaya Yönelik Öneriler	14,3%	21,1%	-	7,7%	9,5%	<b>10,6%</b>
Eğitime Yönelik Öneriler	7,1%	-	7,1%	11,5%	9,5%	<b>7,4%</b>
<b>TOPLAM</b>	<b>100,0%</b>	<b>100,0%</b>	<b>100,0%</b>	<b>100,0%</b>	<b>100,0%</b>	<b>100,0%</b>

## KAYNAKÇA

- Akça, B. (2007). Belge Tarihciliği ve Sözlü Tarih: Muğla’da Mübadele Tarihi. Yerel Tarih Yöntem ve Deneyimler II. Sözlü Tarih Atölyesi. Muğla: Muğla Belediyesi.
- Connely J. ve Smith G. (2003). *Politics and the Environment: From Theory To Practice*. London and New York: Routledge, 13-46.
- Çobanoğlu, N.(2009). *Kuramsal ve Uygulamalı Tıp Etiği*. Ankara: Eflatun.
- Duru, B.(2006). Modern Muhafazakarlık ve Liberal Politikalar Arasında Doğal Varlıklar: AKP’nin Çevre Politikalarına Bir Bakış. Ankara: Mülkiye, Cilt: XXX, Sayı:252.
- Ehrlich, P.R. (2003). Bioethics: Are Our Priorities Right? *Bioscience*, December, Vol.53, No.12, 1207- 1216.
- Eren A. Mehmet (2007). Muğla’da İlkler ve Kurtuluş Savaşı Sırasındaki Muğlalı Zeybekler. Yerel Tarih Yöntem ve Deneyimler II. Sözlü Tarih Atölyesi. Muğla: Muğla Belediyesi.
- Girardet, H.(2010). *Regenerative Cities*. Hamburg: World Future Council & HafenCity University.
- Jardins, J.(2006). *Çevre Etiği* (Çev. Ruşen Keleş). Ankara: Imge.
- Keleş,R.,Hamamcı, C., Çoban, A. (2009). *Çevre Politikası*. Ankara: İmge.
- Kuhse K. ve Singer P. (Ed.) (1998). *A Companion to Bioethics*. Oxford,UK: Blackwell, 3-11.
- Kurtuluş, H. (2007). Kent Tarihinin Mekandaki İzleri. Yerel Tarih Yöntem ve Deneyimler II. Sözlü Tarih Atölyesi. Muğla: Muğla Belediyesi.
- Macar, E. (2007). Mübadele ve Gidenler. Yerel Tarih Yöntem ve Deneyimler II. Sözlü Tarih Atölyesi. Muğla: Muğla Belediyesi.
- Miller, J.R.(2008). Conserving Biodiversity in Metropolitan Landscapes, A matter of Scale (But Which Scale?) *Wisconsin University: Landscape*, 27, 1-8.
- Muğla İl Çevre Durum Raporu* (2006). Muğla: Muğla Valiliği İl Çevre ve Orman Müdürlüğü.
- Örs,Y. (2000). Biyotıp Etiği ve Felsefenin Sınırları. Harun Tepe (Ed.). *Etik ve Meslek Etikleri*. (s.54). Ankara: Türkiye Felsefe Kurumu.
- Pieper, A. (1999). *Etiğe Giriş*, İstanbul: Ayrıntı.
- Schnaiberg, A. (1994). The Political Economy of Environmental Problems and Policies: Consciousness, Coordination and Control Capacity. Lee Freese (Ed.), *Advances in Human Ecology*, Vol. 3, 23-64.
- Selik, M. (1982). *Marksist Değer Teorisi*. Ankara: Ankara Üniversitesi Siyasal Bilgiler Fakültesi, Erişim: <http://kitaplar.ankara.edu.tr/dosyalar/pdf/070.pdf>
- Simonis U. ve Hahn E. (2010). *Ecological Urban Restructuring*. Atina: Biopolitics, The Bio-Environment, Volume III.

The State Of The World's Cities. (2006/7). UN Habitat.

Türkiye Habitat III Ulusal Raporu. (2014). Üçüncü Birleşmiş Milletler Konut ve Sürdürülebilir Yerleşmeler Konferansı (Habitat III). T.C. Çevre ve Şehircilik Bakanlığı.

Yıldırım H. ve Şimşek A.(2008). Sosyal Bilimlerde Nitel Araştırma Yöntemleri (6.Baskı). Ankara: Seçkin.