

İZMİR İLİ NÜFUSUNUN GELİŞİMİ VE DEĞİŞİMİNE DAİR DEMOGRAFİK ANALİZ ÇALIŞMASI

Dr. Öğr. Üyesi Fatih Ayhan*

Afyon Kocatepe Üniversitesi Fen Edebiyat Fakültesi Coğrafya Bölümü

fayhan@aku.edu.tr, ORCID: 0000-0003-0922-6586

Prof. Dr. Hakkı Yazıcı

Afyon Kocatepe Üniversitesi Eğitim Fakültesi Türkçe ve Sosyal Bilimler
Eğitimi Bölümü

hyazici@aku.edu.tr, ORCID: 0000-0001-8631-6126

Öz

Türkiye'nin tarım, sanayi, ticaret, turizm, ulaşım, eğitim, sağlık, finans vb. faaliyetler bakımından gelişmiş illerinden biri olan İzmir, sahip olduğu sosyoekonomik özelliklere bağlı olarak her dönem yoğun nüfusu barındırmıştır. Cumhuriyet'in ilk nüfus sayımının yapıldığı 1927 yılında 526.005 olan İzmir'in nüfusu 1950 yılından sonra sanayiye bağlı olarak göç hareketlerinin etkisiyle 1960 yılında bir milyonu aşarken 2022 yılı itibarıyla 4.462.056'ya ulaşmıştır.

Bu çalışmada İzmir ili nüfusunun 1927 yılından günümüze kadar geçirdiği değişim ve dönüşüm nüfus coğrafyası kapsamında incelenmiştir. Bu amaçla İzmir'e ait nüfusun tarihi gelişimi, dönemler itibarıyla artış hızı, kır-kent nüfus oranı, cinsiyet ve yaş yapısı, göç hareketleri vb. demografik unsurlara yer verilmiştir. Yapılan çalışma ulusal ve bölgesel çapta öneme sahip olan İzmir ilinin yaklaşık yüz yıllık dönemde yaşadığı demografik gelişim ve dönüşümün boyutu hakkında fikir verir niteliktedir.

Anahtar Kelimeler: İzmir, Nüfus Gelişimi, Yerleşme, Demografik Analiz.

DEMOGRAPHIC ANALYSIS STUDY ON THE DEVELOPMENT AND CHANGE OF THE POPULATION OF IZMIR PROVINCE

Abstract

Turkey's agriculture, industry, trade, tourism, transportation, education, health, finance, etc. Izmir, one of the developed provinces in terms of activities, has always hosted a dense population depending on its socioeconomic characteristics. The population of Izmir, which was 526,005 in 1927, when the first census of the Republic was carried out, exceeded one million in 1960 due to industrial migration movements after 1950, and reached 4,462,056 by 2022.

In this study, the change and transformation of the population of Izmir province from 1927 to the present was examined within the scope of population geography. For this purpose, the historical development of the population of Izmir, its increase rate by periods, rural-urban population ratio, gender and age structure, migration movements, etc., and demographic factors are included. The study provides an idea about the extent of demographic development and transformation experienced by the province of Izmir, which has had national and regional importance for approximately one hundred years.

Keywords: Izmir, Population development, Settlement, Demographic analysis.

1. Giriş

İnsan - mekân etkileşiminin en önemli sonuçlarından biri olan “nüfus” kavramı, coğrafya biliminin inceleme sahalarından biridir. Nüfus kavramına dair en bilinen tanım ise “belirli bir zamanda sınırları belli bir sahada yaşayan insan sayısı” olarak yapılmaktadır. Diğer yandan belirli bir sahada yaşayan insanların yıllar itibarıyla sayısı, dağılışı ile nüfusa dair yapısal özellikler zamana ve mekânın fiziki – beşeri özelliklerine göre önemli değişiklikler gösterir (Şahin, 2018:13; Kocadağlı, 2013:42). Bir yerin nüfus özellikleri, nüfusun dağılışı ve dağılıştaki görülen farklı yoğunluklar; yerleşim yerinin sahip olduğu konum, doğal özellikler ile bölgenin beşeri ve ekonomik yapısına bağlı olarak farklılık gösterir (Diler, 2021:251).

Herhangi bir coğrafi üniteye yaşayan insanların sayısal büyüklüğünün, mekânsal dağılışının ve yaş özelliklerinin bilinmesi o bölgede uygulanacak sosyoekonomik politikalar ve geleceğe yönelik planlar açısından kilit rol oynamaktadır. Yerleşim birimlerinin sahip olduğu toplam nüfus, üç temel demografik bileşen olan doğum, ölüm ve göç hareketlerine bağlı olarak artmakta ya da azalmaktadır. Dolayısıyla hem kırsal hem de kentsel yerleşim birimlerinde coğrafi mekânın yaşam koşulları bağlamında nüfus dinamikleri tarihsel süreç içerisinde değişime açıktır (Köse ve Sertkaya Doğan, 2022:248).

Yerleşim tarihi M.Ö. 8500’lü yıllara dayanan İzmir, konumuna bağlı olarak Ege Denizi çevresinde önemli bir liman kenti olarak varlığını sürdürmüş ve tarih boyunca önemini

korumuştur (Südaş ve Mutluer, 2013:1). Diğer yandan İzmir'in konumuna bağlı olarak sahip olduğu ılıman iklim yapısı, tarihi geçmişi, verimli tarım arazileri, zengin su kaynakları ve diğer doğal ve beşeri varlıklarına bağlı olarak Türkiye'nin sosyoekonomik bakımdan gelişmiş illerinden biri olarak değerlendirilmektedir.

Cumhuriyet'in ilk nüfus sayımının yapıldığı 1927 yılında 526.005 olarak tespit edilen nüfusu ile o dönemde ülkenin İstanbul'dan sonra ikinci büyük kenti olan İzmir'de, aradan geçen zaman içinde nüfus miktarı artarak 2022 yılında 4.462.056'ya ulaşmıştır. Bu süreçte İzmir'de nüfus sadece sayısal olarak artış göstermemiş; nüfusa ait bazı demografik özellikler de önemli değişime uğramıştır. Özellikle sayım yılları itibarıyla tespit edilen doğum ve ölüm oranları, nüfusun kent-kır dağılımı, yaş yapısı, eğitim durumu, göç hareketleri vb. unsurlar ülkenin Cumhuriyet Dönemi boyunca izlediği siyasi ve politik adımlara bağlı olarak dönemler içinde değişim göstermiştir.

Yapılan bu çalışmada İzmir'in sahip olduğu nüfusun Cumhuriyet Dönemi boyunca gösterdiği değişim ve gelişim elde edilen veriler ışığında yorumlanmaya çalışılacaktır.

2. Amaç ve Yöntem

Yapılan çalışmanın amacı ülkemizin sosyoekonomik bakımdan gelişmiş illerinden biri olan İzmir'in Cumhuriyet Dönemi boyunca (1927-2022) sahip olduğu nüfusun gösterdiği tarihsel değişimi incelemektir. Bu incelemede, İzmir ilinde sayım dönemleri itibarıyla tespit edilen nüfusun toplam miktarı, cinsiyet ve yaş yapısı, doğurganlık durumu, kır-kent dağılımı, göç hareketleri vb. özellikler tablo ve grafiklerle görsel hale getirilerek yorumlanmış ve demografik analize tabi tutulmuştur.

Uygulanan nüfus politikaları, ekonomik gelişmeler, sosyal hayattaki değişimler nüfusun niteliğini ve niceliğini zaman içinde değiştirir. Bu bakımdan “nüfus” dinamik bir kavramdır. Nüfusa dair elde edilen bu veriler sadece sayısal bir anlam ifade etmekle kalmaz. Nüfusun yapısına ait veriler aynı zamanda ait olduğu toplumun, mekânın, yerleşmenin sosyoekonomik özelliklerini de yansıtması bakımından önemlidir. Demografik veriler ışığında yapmış olduğumuz bu çalışma ulusal ve bölgesel çapta öneme sahip olan İzmir ilinin yaklaşık yüz yıllık dönemde demografik gelişimini ve dönüşümünü kapsamaktadır.

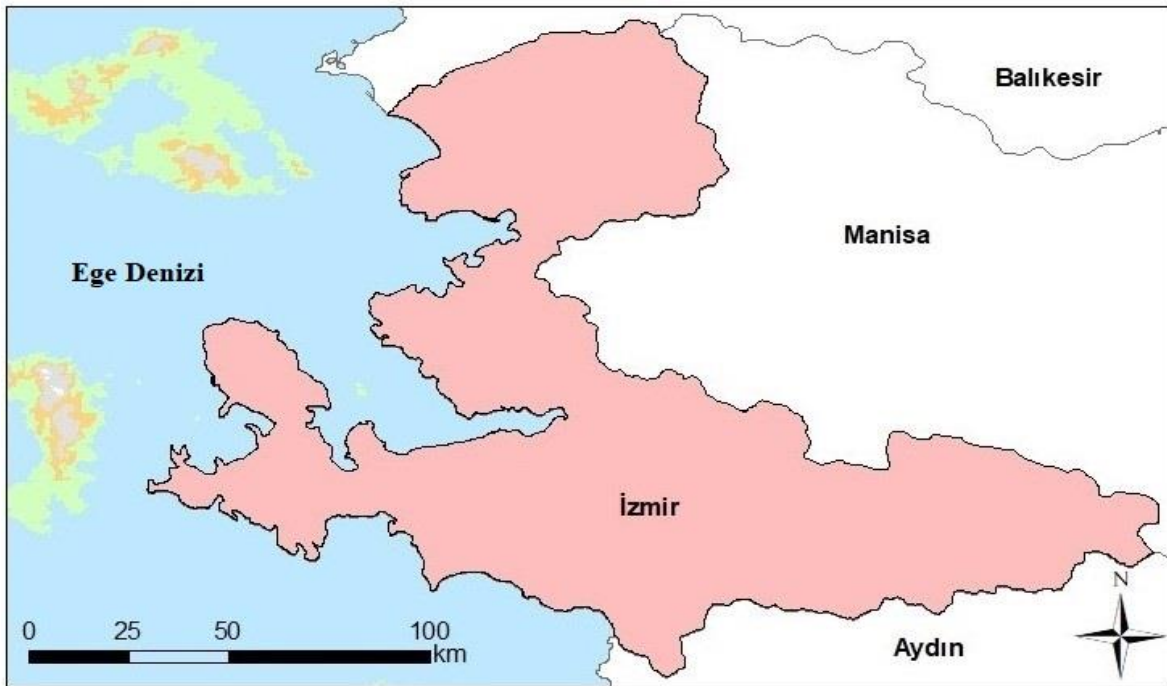
Çalışmanın en önemli veri kaynağını DİE ve TÜİK tarafından tespit edilen genel nüfus sayımları ve adrese dayalı nüfus kayıt sisteminde (ADNKS) yer alan veriler oluşturmaktadır. Elde edilen nüfus verileri gerekli bölümlerde ArcGIS 10.8 programı kullanılarak coğrafya biliminin dağılış ilkesine uygun olarak haritalandırılmıştır.

3. Bulgular

3.1. İzmir İli Nüfusunun Tarihsel Gelişimi

Araştırma sahasını Ege Bölgesi'nin kıyı kesiminde yer alan İzmir ili oluşturmaktadır. 2022 yılı itibarıyla 11.891 km² yüzölçümüyle Ege Bölgesi'nin beşinci ve ülkemizin yirmi üçüncü büyük ilidir. Kuzeyinde Balıkesir, doğusunda Manisa, güneyinde Aydın illeri yer alırken batıdan 629 km kıyı şeridiyle Ege Denizi tarafından çevrilidir (Şekil 1).

İzmir, Antikçağ Dönemi'nden bu yana önemli bir yerleşim bölgesi özelliği göstermektedir. Türklerin egemenliği altına girdikten sonra Cumhuriyet Dönemi'ne kadar başta ekonomik sebepler olmak üzere çeşitli faktörlerin etkisiyle İzmir'in nüfus miktarı ve yapısında hareketlilik görülmüştür (Bilgi, 2022:160). XV. ve XVI. yüzyılda küçük bir kasaba görünümünde olan İzmir, XVII. yüzyıldan itibaren uluslararası ticaret hacminin küresel boyutta genişlemesine bağlı olarak gelişim göstererek nüfusu kendine çeken önemli bir liman kenti haline dönüşmüştür (Ünal, 2013:100; Berber ve Özekmekçi, 2021:1071).



Şekil 1. İzmir İli Lokasyon Haritası

3.1.1. Cumhuriyet öncesi dönem

Nüfusun giderek artması daha çok çevre bölgelerden İzmir'e yapılan göçlerle sağlanmıştır. Bu bakımdan İzmir'in ekonomik bakımdan gelişimi etnik yapının da çeşitlenmesine yol açmıştır. İzmir'de XVII. yüzyıldan itibaren Türk nüfusun yanında Rum, Yahudi ve Ermeniler de yaşamaktaydı. Bu döneme ait nüfus tahmini 1659 tarihli avarız defterlerine bakılarak yapılmıştır. İncelenen kayıtlarda yapılan hesaplama göre İzmir'de

6.600 Müslüman, 1.500 Rum, 1.350 Yahudi ve 300 Ermeni olmak üzere 9.750 kişinin yaşadığı tahmin edilmektedir (Kütükoğlu, 2001:12).

Osmanlı'nın son döneminde yapılan 1831 tarihli nüfus sayımı sonuçlarında İzmir nüfusunun yaklaşık 44.000 olduğu tespit edilmiştir (Karal, 1995:207). 1871 vilayet nizamnamesi ile oluşturulan Aydın vilayetinin beş sancağından biri olan İzmir'in 1890 tarihli salnamede yer alan nüfusu ise 495.787 olmuştur. Tespit edilen bu nüfusun %56,5'ini Müslüman nüfus oluştururken diğer bölümünü Rum (%26,8), Yahudi (%3,5), Ermeni (%1,8) ve diğer yabancılar (%11) oluşturmaktaydı. 1914 yılında İzmir Sancağı'nın nüfusu 696.532'ye yükselmiştir (Bilgi, 2022:161).

Osmanlı Devleti'nin yıkılması ve Kurtuluş Savaşı'nın ardından imzalanan Lozan Antlaşması ile Türk ve Yunan devletleri nüfus mübadelesi konusunda uzlaşmaya varmıştır. Buna göre Türkiye'de bulunan Ortodoks Rumlarla Yunanistan'da yaşayan Müslümanlar 1 Mayıs 1923 tarihinden itibaren göçe tabi tutulacaklardır (Oran, 2002; Üçoş, 2017:114). Nüfus mübadelesi Rum nüfusun yoğun olarak yaşadığı İzmir'i demografik yönden etkilemiştir. İzmir'de iskân edilen mübadil sayısı 31.502 olmuştur (Behar, 1996).

3.1.2. Cumhuriyet Dönemi (1923 -2022)

Cumhuriyet Dönemi'nin ilk nüfus sayımı 1927 yılında yapılmıştır. 1935 yılında gerçekleştirilen ikinci sayımdan sonra nüfus sayımları ülkemizde periyodik hale getirilmiştir. 2000 yılında yapılan son genel nüfus sayımından sonra 2007 yılından itibaren her yıl nüfus verileri adrese dayalı nüfus kayıt sistemi (ADNKS) yöntemiyle elde edilmektedir.

1927 yılında yapılan nüfus sayımında İzmir ili nüfusu 526.005 olarak belirlenmiştir. Bu nüfus ile İzmir, Türkiye'nin İstanbul'dan sonra en kalabalık ikinci ili olurken bu miktar ülke toplam nüfusunun %3,89'una denk gelmektedir (Şekil 2). Tablo 1'deki veriler incelendiğinde İzmir ili nüfusunun 1927'den 2022 yılına kadar sürekli artış gösterdiği görülmektedir. Ancak nüfusun artış hızında dalgalanmalar gerçekleşmiştir. Türkiye nüfusu ile karşılaştırmalı olarak verilerin yer aldığı Tablo 1'e bakıldığında İzmir'de nüfus artış hızının 1950 yılına kadar ülke genelindeki nüfus artış hızından düşük seyrettiği gözlenmektedir.

1923 yılında İzmir'de düzenlenen "I. İktisat Kongresi" sonucunda aralarında İzmir'in de bulunduğu bazı şehirlerde devlet eliyle sanayi tesisleri kurulmuş ve kısa zamanda faaliyetlerine başlamıştır. II. Dünya Savaşı'ndan sonra dünyada ve ülkemizde liberal politikalar benimsenmiş ve tarımda makineleşme hız kazanmıştır. Bu gelişmeler sonucu kırsal alanda ortaya çıkan iş gücü fazlalığı ve ekonomik duruma dair sıkıntılar ve yetersizlikler

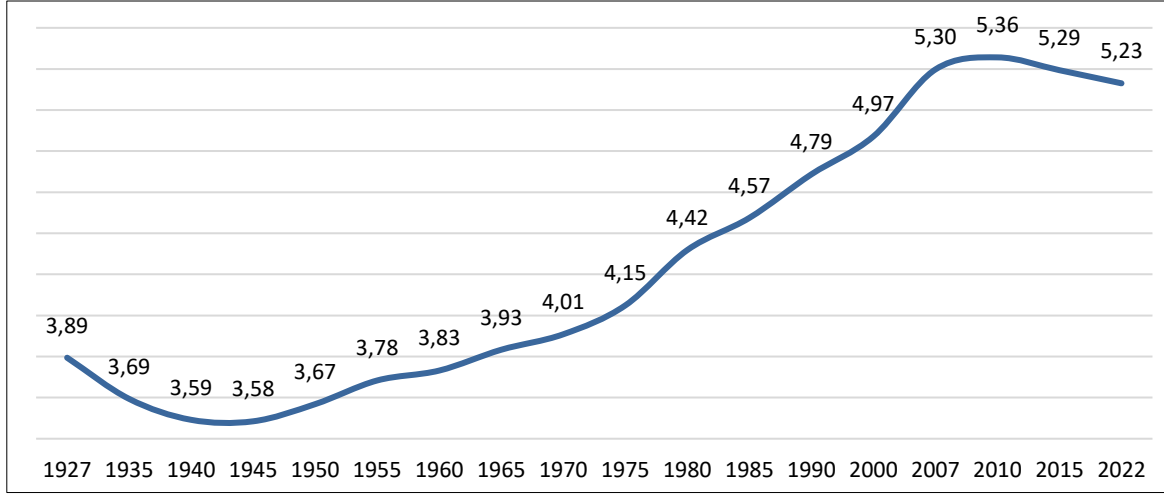
büyükşehirlere göçü beraberinde getirmiştir (Doğan, 2013:217). Bu süreçte İzmir de kırdan kente yapılan göçlerden payını almıştır.

Tablo 1. Sayım sonuçları itibarıyla İzmir ve Türkiye'ye ait karşılaştırmalı sonuçlar

Yıllar	İZMİR		TÜRKİYE	
	Toplam Nüfus	Yıllık Artış Hızı (%)	Toplam Nüfus	Yıllık Artış Hızı (%)
1927	526.005	***	13.649.945	***
1935	596.850	1,46	16.158.028	2,13
1940	640.107	1,41	17.820.950	1,98
1945	673.581	1,02	18.790.174	1,06
1950	768.411	2,67	20.947.188	2,20
1955	910.496	3,45	24.064.763	2,81
1960	1.063.490	3,16	27.754.820	2,89
1965	1.234.667	3,03	31.391.421	2,49
1970	1.427.173	2,94	35.605.176	2,55
1975	1.673.966	3,24	40.347.719	2,53
1980	1.976.763	3,38	44.736.957	2,09
1985	2.317.829	3,23	50.664.458	2,52
1990	2.694.770	3,06	56.293.035	2,13
2000	3.370.866	2,26	67.803.927	1,88
2007	3.739.353	1,49	70.586.256	0,58
2010	3.948.848	1,83	73.722.988	1,46
2015	4.168.415	1,09	78.741.053	1,33
2022	4.462.056	1,72	85.279.553	0,99

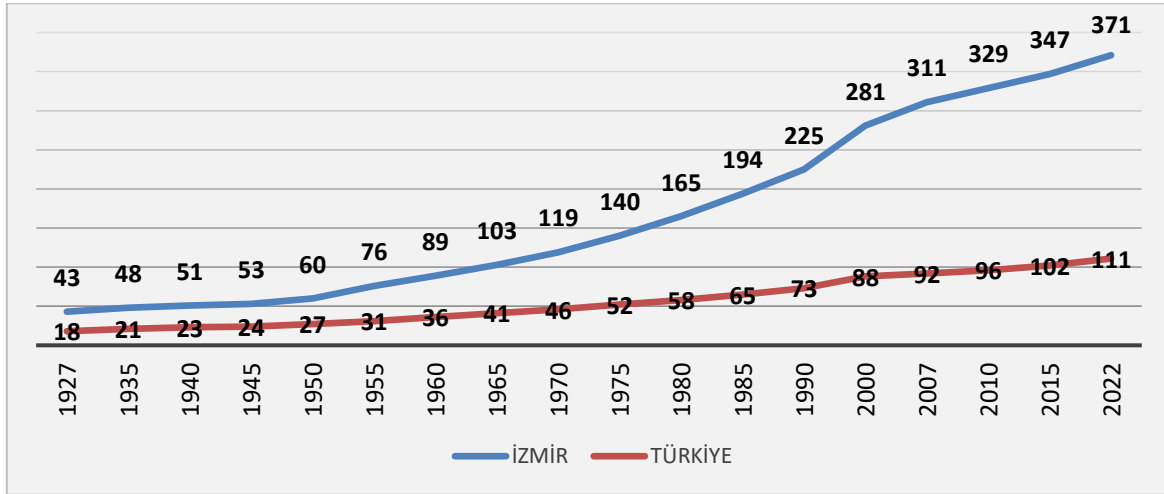
Kaynak: TÜİK genel nüfus sayımları ve ADNKS verileri.

1950 yılında 768.411'e ulaşan İzmir nüfusunun yıllık artış hızı bu sayım yılından itibaren -2015 yılı hariç- ülke nüfusunun yıllık artış hızından daha fazla olmuştur. En yüksek yıllık nüfus artış hızı 1950 – 1955 yılları arasında yıllık ortalama %3,45 olarak gerçekleşmiştir. Türkiye'de kırdan kente ikinci göç dalgası 1970'li yılların ikinci yarısından itibaren başlamıştır. Bu göç dalgasına bağlı olarak İzmir'de nüfus artışı hızlanmış ve 1975 – 1980 yılları arasında maksimum değere yani yıllık ortalama %3,80'e kadar ulaşmıştır. Ancak kentlerde oluşan yoğun nüfus yükü birtakım problemleri beraberinde getirmiştir. Konut yetersizliği, ulaşım sorunu, eğitim, sağlık ve güvenlik hizmetlerindeki aksamalar, çekirdek aile yapısının kentlerde yaygınlaşması, yaşam maliyetinin artması vb. sonuçlar 1990'lı yıllardan sonra şehirlerde nüfus artış hızının düşüşünü başlatmıştır. Bu düşüş trendi ile birlikte ülke genelinde yıllık artış 2000 – 2007 arasında yıllık %0,58'e düşerken İzmir'de de nüfus artış hızı 2010 -2015 yılları arasında yıllık ortalama %1,09'a kadar düşmüştür.



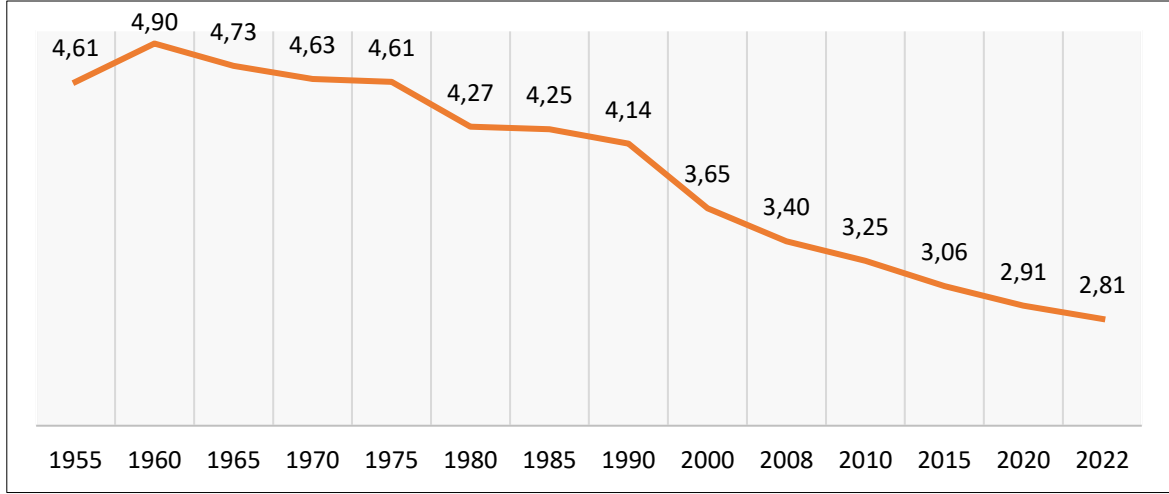
Şekil 2. İzmir il nüfusunun sayım yılları itibarıyla Türkiye nüfusu içindeki payı (%). (Kaynak: TÜİK).

İzmir il nüfusunun Türkiye nüfusu içindeki payının belirtildiği Şekil 2'deki grafiği incelediğimizde 1927 yılında İzmir nüfusunun Türkiye içindeki payının %3,89 olduğu görülür. 1945 yılına kadar İzmir'in ülke nüfusu içindeki payı düşüş göstererek 1945 yılında %3,58'e kadar gerilerken 1950 yılından 2010 yılına kadar payı sürekli artmış ve %5,36'lık orana ulaşmıştır. 2022 yılı nüfus verilerine göre İzmir nüfusunun ülke içindeki payı İstanbul (%18,7) ve Ankara (%6,8) illerinden sonra %5,23 oranında üçüncü sırada gelmektedir.



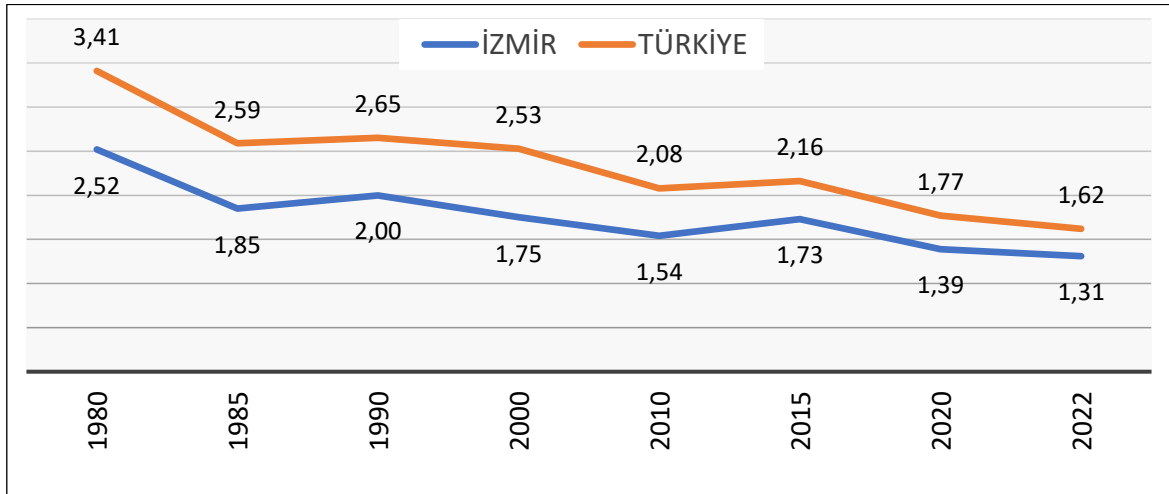
Şekil 3. İzmir ve Türkiye'nin nüfus yoğunlukları. (Kaynak: TÜİK).

2022 yılı itibarıyla 11.891 km² yüz ölçüme sahip olan İzmir ilinde nüfus miktarının yükselişi nüfus yoğunluğunun artışı da beraberinde getirmiştir. 1927 yılında İzmir'de 43 kişi/km² olan nüfus yoğunluğu 2022 yılında 371 kişi/km²'ye ulaşmıştır. Aynı dönem Türkiye'nin nüfus yoğunluğu 18 kişi/km²'den 2022 yılında 111 kişi/km²'ye yükselmiştir. Türkiye ile İzmir'in nüfus yoğunluğu oranı 1927 yılında 2,4 (43/18) olurken 1945 yılından sonra bu oran İzmir lehine olacak şekilde giderek artmış ve 2022 yılında 3,3'e (371/111) yükselmiştir (Şekil 3).



Şekil 4. Sayım yıllarına göre İzmir ili hane halkı büyüklüğü (kişi). (Kaynak TÜİK).

Aralarında akrabalık bağı bulunmasına bakılmaksızın aynı konutta veya konutun bir kısmında yaşayan kişilerin oluşturduğu topluluğa hane halkı denir (Başol, 1984:268). Hane halkı büyüklüğünün şekillenmesinde doğumlar, ekonomik faaliyet ve gelenekler önemli rol oynar. Ülkemizde ortalama hane halkı sayısı giderek azalmakla birlikte bölgeler ve yerleşmeler düzeyinde farklılık göstermektedir (Başibüyük, 2005:276). İzmir’de 1955 yılında 4,61 olan hane halkı büyüklüğü diğer illerden ve ağırlıklı olarak kırsal kesimden gelen ani ve yoğun göçe bağlı olarak 1960 yılında 4,90’a kadar yükselmiştir. 1960 yılından sonra şehirleşme ve doğurganlık faktörlerine bağlı olarak hane halkı büyüklüğü düşüş sürecine girerek 2022 yılında 2,81 olmuştur (Şekil 4).



Şekil 5. İzmir ve Türkiye karşılaştırmalı doğurganlık sayıları. (Kaynak: TÜİK).

Türkiye gibi gelişmekte olan ülkelerde doğurganlık hızı düşüş eğilimindedir. Doğurganlık hızının azalmasında sosyal, ekonomik ve kültürel açıdan yaşanan değişimler belirleyici faktör olmuştur (Coşan, 2022:597). 1980 yılında Türkiye'nin 3,41 olan doğurganlık hızı 2022 yılına kadar düşüş göstererek 1,62'ye kadar gerilemiştir. Ülke geneline paralel

olarak İzmir ilinde de doğurganlık hızı düşüş göstermektedir. Şekil 5'te yer alan verilere göre İzmir'de 1980 yılında 2,52 olan doğurganlık hızı belirtilen tüm dönemlerde şehirleşme oranına bağlı olarak Türkiye ortalamasının altında kalmıştır. 2022 yılı itibarıyla 1,31 olan doğurganlık hızının düşüş eğilimini ilerleyen yıllarda da sürdürmesi beklenmektedir.

3.2. Yaşa ve cinsiyete bağlı demografik yapı

Nüfusu oluşturan erkek ve kadın sayısının oranlanması sonucunda “cinsiyet oranı” adı verilen bir değer ortaya çıkar. Cinsiyet oranı bir yerde 100 kadına düşen erkek sayısını ifade eder (Ayhan, 2020:413). Bir bölgede erkek ve kadın nüfus miktarının eşit olması o yerleşim yerinde cinsiyet oranının 100 olması ile ifade edilmektedir. Cinsiyet oranının 100'den büyük olması erkeklerin kadınlardan fazla olduğunu göstermektedir (Bostan & Sertkaya Doğan, 2019:84).

Türkiye'de Cumhuriyet'ten önce gerçekleşen savaşların etkisiyle erkek nüfus önemli oranda kayba uğramıştır. Bu nedenle ülke genelinde 1945 yılına kadar kadın nüfus miktarı erkek nüfustan fazla olmuştur. İzmir'de ise ülke genelinin aksine askeri birliklerin varlığına bağlı olduğu öngörüsüyle erkek nüfus miktarı son döneme kadar (2015 sayım yılı) kadın nüfusundan daima fazla olmuştur.

Tablo 2'de yer alan sonuçlara göre İzmir'de özellikle 1960 – 1990 yılları arasında cinsiyet oranının 107-108 civarında olması erkek nüfusun önemli miktarda arttığını göstermektedir. İzmir'in sahip olduğu istihdam kapasitesi İzmir'e göç eden erkek nüfusun miktarını artırmıştır. Kadın nüfusun son dönemde erkek nüfustan fazla olması ise yaşlı nüfus oranının artması ve yaşlı nüfus içerisindeki kadın nüfusun oransal olarak yüksekliğine bağlı bir durumdur.

Tablo 2. İzmir ilinde sayım sonuçlarına göre nüfusun cinsiyet yapısı ve oranı (%)

Yıllar	Erkek	Oran (%)	Kadın	Oran (%)	Cinsiyet Oranı	Yıllar	Erkek	Oran (%)	Kadın	Oran (%)	Cinsiyet Oranı
1927	269.262	51,2	256.743	48,8	105,0	1975	868.403	51,9	805.563	48,1	107,8
1935	304.969	51,1	291.881	48,9	104,5	1980	1.021.989	51,7	954.774	48,3	107,0
1940	325.459	50,8	314.648	49,2	103,4	1985	1.198.236	51,7	1.119.593	48,3	107,0
1945	342.951	50,9	330.630	49,1	103,7	1990	1.379.778	51,2	1.314.992	48,8	104,9
1950	388.744	50,6	379.667	49,4	102,4	2000	1.698.819	50,4	1.672.047	49,6	101,6
1955	469.816	51,6	440.680	48,4	106,6	2007	1.872.579	50,1	1.866.774	49,9	100,3
1960	552.498	52,0	510.992	48,0	108,1	2010	1.985.368	50,3	1.963.480	49,7	101,1
1965	641.118	51,9	593.549	48,1	108,0	2015	2.078.224	49,9	2.090.191	50,1	99,4
1970	739.429	51,8	687.744	48,2	107,5	2022	2.215.716	49,7	2.246.340	50,3	98,6

Kaynak: TÜİK genel nüfus sayımları ve ADNKS verileri

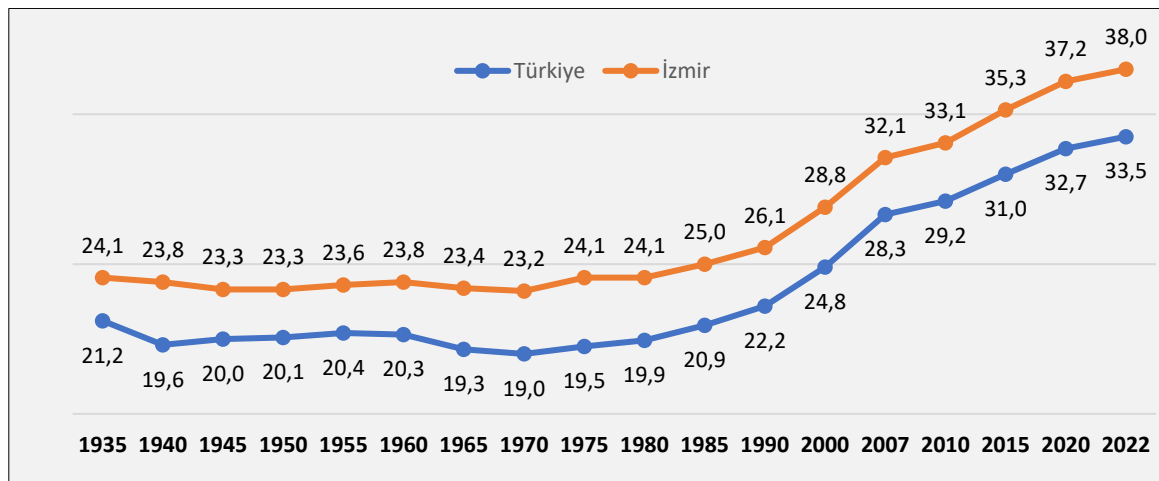
Sağlık ve beslenme imkanlarının gelişimi ortalama ömrü uzatmış ve bunun sonucunda dünyada ve ülkemiz genelinde olduğu gibi İzmir’de de yaşlı nüfus oransal olarak artış göstermiştir. Elde edilen verilere göre 1950 yılında yaşlı nüfus oranı %4,36 olurken sağlanan artışla 1980 yılında %5,41; 2000 yılında %6,81 ve 2022 yılında %12,41 oranına ulaşmıştır (Tablo 3).

Tablo 3. İzmir’de belirli dönemlere ait nüfusun dar aralıklı yaş gruplarına göre dağılışı

Yaş Grubu	1950		1980		2000		2022	
	Toplam	%	Toplam	%	Toplam	%	Toplam	%
0-4	88.705	11,54	204.028	10,32	242.391	7,19	231.073	5,18
5-9	81.480	10,60	201.975	10,22	266.450	7,90	285.062	6,39
10-14	76.863	10,00	196.572	9,94	289.091	8,58	277.198	6,21
15-19	84.979	11,06	208.653	10,56	325.271	9,65	274.730	6,16
20-24	78.163	10,17	208.607	10,55	335.920	9,97	302.431	6,78
25-34	98.727	12,85	322.721	16,33	566.583	16,81	654.191	14,66
35-44	101.872	13,26	218.070	11,03	509.168	15,10	719.703	16,13
45-54	77.985	10,15	195.104	9,87	374.763	11,12	640.968	14,36
55-64	45.739	5,95	105.124	5,32	230.990	6,85	523.322	11,73
65+	33.532	4,36	106.975	5,41	229.623	6,81	553.378	12,40
Toplam	768.411	100,00	1.976.763	100,00	3.370.866	100,00	4.462.056	100,00

Kaynak: TÜİK genel nüfus sayımları ve ADNKS verileri.

Bir yerleşmeye ait toplam nüfus içinde yetişkin ve çocuk nüfusa ait oranlar yerleşmenin gelişmişliği hakkında fikir verebilir. Ayrıca şehirleşmenin hızlanmasına bağlı olarak yaşam tarzında görülen değişim doğum oranlarının düşüşünü ve çekirdek aile yapısının benimsenmesi sonucunu doğurmaktadır (Ayhan, 2020:415). İzmir’de 1950 yılında 0-14 yaş aralığındaki çocuk nüfusun payı %32,14 olmuştur. Bu oran sonraki yıllarda düşüş göstererek 1980 yılında %30,48; 2000 yılında %23,67 ve 2022 yılında %17,78 olarak gerçekleşmiştir.



Şekil 6. İzmir ve Türkiye karşılaştırmalı medyan (Ortanca) yaş grafiği. (Kaynak:TÜİK)

Medyan (ortanca) yaş, yeni doğan bebekten en yaşlıya kadar nüfusu oluşturan kişilerin yaşlarının küçükten büyüğe sıralanması sonucunu ortada kalan kişinin yaşıdır. Medyan yaş nüfusun yaş yapısının yorumlanmasında kullanılan önemli göstergelerden biridir (TÜİK, 2023). Bir bölgede ortanca yaşın yükselmesi nüfusun yaşlandığını gösteren güçlü bir kanıttır. Şekil 6'da yer alan veriler incelendiğinde 1935 – 2022 aralığında İzmir ve Türkiye'nin ortanca yaş değeri yaklaşık olarak birbirine paralel artmıştır. Ancak şehirleşme oranı bakımından daha ileri düzeyde olan İzmir'de ortanca yaş değeri genel olarak ülke ortalamasından 2,9 – 4,6 aralığında olmak üzere daha yüksektir.

3.3. Nüfusun şehir-kır yapısı

1927 yılında gerçekleştirilen nüfus sayımında 13,6 milyon olan ülke nüfusunun %75,8'i kırsal alanda, %24,2'si ise şehirlerde yaşamaktaydı. Ortaya çıkan bu sonuç Cumhuriyet'in ilk yıllarında Türkiye ekonomisinin tarıma dayalı olduğunu ve ülkenin ciddi bir kentleşme düzeyinden uzakta olduğunu göstermektedir (Şahin, 2016: 231).

Tablo 4. Sayım yılları itibarıyla İzmir'in kır ve şehir nüfus miktarları ve oranları (%)

Yıllar	Kır Nüfusu		Şehir Nüfusu	
	Miktar	Oran (%)	Miktar	Oran (%)
1927	277.135	52,13	254.444	47,87
1935	309.555	51,86	287.295	48,14
1940	356.419	55,68	283.688	44,32
1945	355.239	48,23	381.342	51,77
1950	409.039	53,23	359.372	46,77
1955	469.449	51,56	441.047	48,44
1960	515.169	48,44	548.321	51,56
1965	613.114	49,66	621.553	50,34
1970	674.132	47,24	753.041	52,76
1975	768.907	45,93	905.059	54,07
1980	917.580	46,42	1.059.183	53,58
1985	517.032	22,31	1.800.797	77,69
1990	559.954	20,78	2.134.816	79,22
2000	638.197	18,93	2.732.669	81,07
2007	564.220	15,09	3.175.133	84,91
2010	342.522	8,67	3.606.326	91,33
2015	0	0,00	4.168.415	100,00
2022	0	0,00	4.462.056	100,00

Kaynak: TÜİK Genel nüfus sayımları ve ADNKS verileri.

Cumhuriyet'in ilk dönemlerinde İstanbul'dan sonra ikinci büyük şehir olan İzmir'de şehirleşme oranı ülke ortalamasının üstünde olmuştur. 1927 yılındaki ilk sayımda şehir nüfusu %47,9 olurken 1960 yılına kadar şehir nüfusu oranında büyük bir değişim olmamıştır (Tablo

4). Kırdan kente göçlerin hızlanması, sanayileşme, tarımda makineleşme vs. faktörlerin etkisiyle 1960'lardan itibaren İzmir'de hızlı bir kentleşme süreci yaşanmıştır. 1984 yılında çıkarılan 2972 sayılı yasa ve 195 sayılı Kanun Hükmünde Kararname sonucu büyükşehir statüsü kazanan İzmir'de şehir nüfus oranı hızlı bir artış göstererek 1985 yılında %77,7'ye ulaşmıştır. 2012 yılında çıkarılan 6360 sayılı yasa ise il idari sınırlarının tamamını büyükşehir olarak değerlendirirken İzmir nüfusunun tamamı şehirli nüfus sayılmıştır. Her ne kadar yasal düzenleme sonucu şehirli nüfus oranı 2013 yılından itibaren %100 olarak değerlendirilse dahi günümüzde İzmir'in birçok ilçesinde kırsal nüfus varlığını devam ettirmektedir.

3.4. Göç hareketleri ve özellikleri

Coğrafi bakımdan iki mekân arasında yer değiştirme hareketi olarak bilinen göç olgusu, toplumsal değişim ve dönüşüm üzerinde önemli etkiye sahiptir (Karademir ve Doğan, 2019:111; Yakar ve Yazıcı, 2009:156). Ulusal ve uluslararası ölçekte önemli bir sanayi ve ticaret şehri olan İzmir; sahip olduğu coğrafi konumu, ekonomik, siyasi ve sosyal yapısı nedeniyle önemli bir göç merkezidir (Ünal, 2020:195). Diğer yandan İzmir'de bulunan verimli tarım arazileri yoğun göçe bağlı olarak şehirleşme baskısı altında kalmaktadır (Tepealtı, 2022:419).

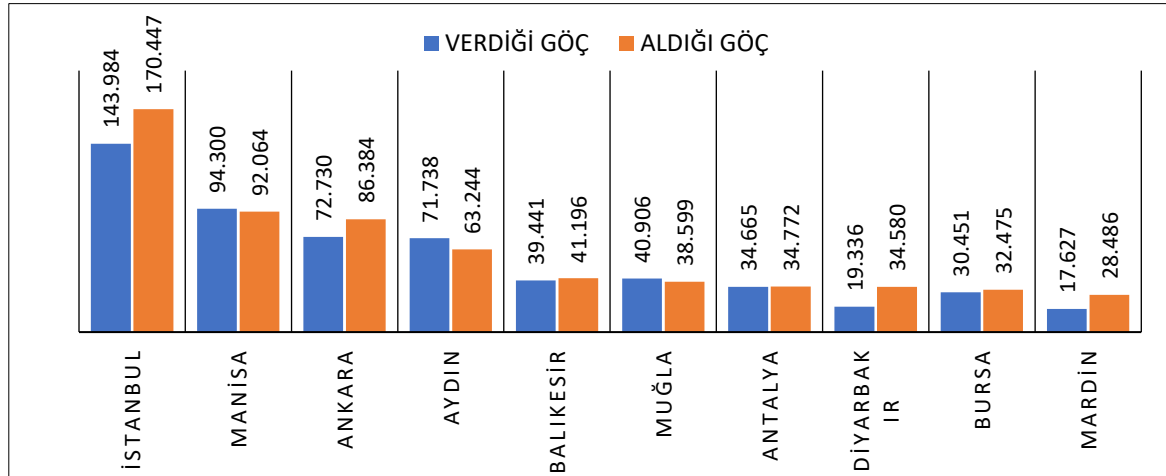
Tablo 5. İzmir iline ait uzun dönemli göç verileri

Yıllar	Aldığı Göç	Verdiği Göç	Net Göç	Net Göç Hızı (%)
1975-1980	203.777	83.881	119.896	53,6
1980-1985	194.245	112.072	82.173	58,4
1985-1990	276.378	130.170	146.208	58,6
1995-2000	306.387	186.012	120.375	62,9
2008	117.067	89.819	27.248	7,2
2009	116.390	89.517	26.873	7,0
2010	111.255	99.775	11.480	2,9
2011	110.364	101.420	8.944	2,3
2012	105.804	95.954	9.850	2,5
2013	113.673	99.681	13.992	3,5
2014	124.439	101.447	22.992	5,6
2015	126.238	105.389	20.849	5,0
2016	122.668	98.902	23.766	5,6
2017	127.394	102.776	24.618	5,8
2018	130.092	117.113	12.979	3,0
2019	128.370	106.895	21.475	4,9
2020	107.172	92.400	14.772	3,4
2021	131.394	109.470	21.924	5,0
2022	132.426	107.312	25.114	5,6
Toplam	2.785.533	2.030.005	755.528	6,1

Kaynak: TÜİK göç verileri.

Tablo 5'te İzmir'de 1975 – 2022 yılları arasında belirli periyotlar şeklinde gerçekleşen göç sayıları belirtilmiştir. Bu verilere göre bütün dönemlerde İzmir'in aldığı göç miktarı verdiği göç miktarından fazla olmuştur. Bu duruma bağlı olarak dönemler itibarıyla gerçekleşen net göç her zaman pozitif olurken net göç hızının tüm dönemler boyunca ortalaması %6,1 olmuştur. 1995-2000 arasında önceki dönemlere göre net göç hızında artış yaşanmıştır. Bunun yanında yıllık bazda verilerin yer aldığı 2008-2022 döneminde bazı dalgalanmaların olduğu da görülmektedir.

Göç verilerine göre 1975 – 2022 (47 yıllık) yılları arasında İzmir'e 2.785.533 kişi göç ederken aynı dönemde İzmir'den diğer şehirlere göç edenlerin sayısı 2.030.005 kişi olmuştur (Tablo 5). Uzun dönemde gerçekleşen net göç 755.528 gibi oldukça yüksek bir sayı olmuştur. Ortaya çıkan bu sonuç İzmir'in ülkemizin yoğun göç alan illerinden biri olduğunu göstermektedir.



Şekil 7: İzmir ilinin 2012 -2022 yılları arası göç yoğunluğu yaşadığı iller ve göç rakamları. (Kaynak: TÜİK).

İzmir ilinin 2012 – 2022 döneminde göç hareketliliği oluşturduğu ilk on ilin dağılımı incelendiğinde (Şekil 7) tamamının büyükşehir statüsüne sahip iller olduğu görülmektedir. Bunlar içinde en fazla nüfus hareketinin (314.431) gerçekleştiği il olarak İstanbul dikkat çekmektedir. Göç etkileşiminin yaşandığı ilk on ilin dört tanesini yakın çevredeki Ege Bölgesi illeri (Manisa, Aydın, Balıkesir ve Muğla) oluşturmaktadır. Diğer yandan Diyarbakır (8. sıra) ve Mardin (10. sıra) gibi uzak bölge illerinin de İzmir'in göç bakımından etki sahası içinde yer aldığı görülmektedir.

Göçlerle ilgili değerlendirme yapılabilecek bir diğer veri de yerleşim yerinde ikamet edenlerin “nüfusa kayıtlı olduğu il” bilgisidir. Ancak çeşitli sebeplere bağlı olarak tek başına “nüfusa kayıtlı olduğu il” verisinin göç hareketlerini yorumlama açısından yeterli

olmayacağını belirtebiliriz. Buna karşın ülkemizde oluşan genel kanaate göre göç unsuru nüfus kaydının bulunduğu ile göre de değerlendirilmektedir.

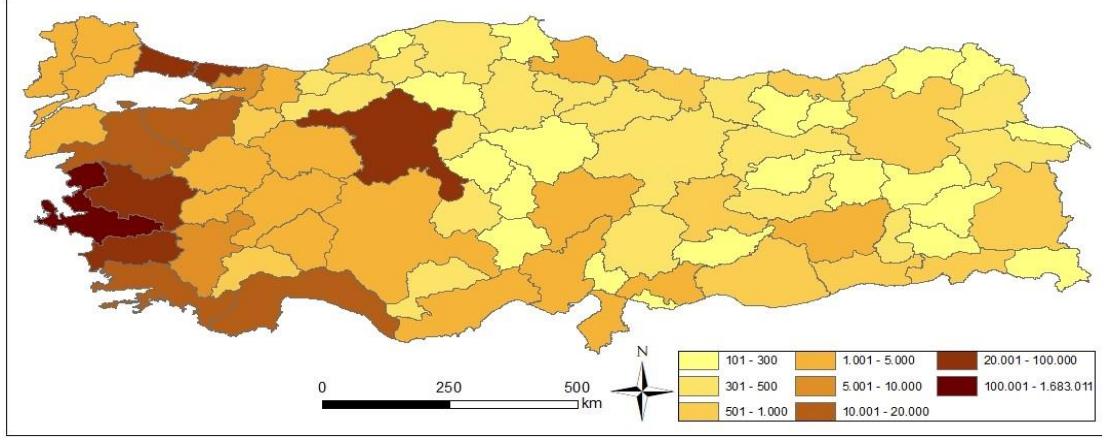
Tablo 6. Nüfusa kayıtlı olunan ile göre nüfusun dağılımı (2022)

İzmir Nüfusuna Kayıtlı Olup Başka İlde İkamet Edenler			Diğer İl Nüfusuna Kayıtlı Olup İzmir'de İkamet Edenler		
İller	Nüfus Miktarı	Oran (%)	İller	Nüfus Miktarı	Oran (%)
İstanbul	71.701	25,4	Manisa	208.351	7,6
Manisa	33.584	11,9	Mardin	175.318	6,4
Aydın	26.712	9,4	Erzurum	153.758	5,6
Ankara	22.955	8,1	Konya	130.460	4,8
Muğla	17.731	6,3	Ağrı	94.508	3,5
Antalya	15.255	5,4	Aydın	93.817	3,4
Balıkesir	12.672	4,5	Afyonkarahisar	93.412	3,4
Bursa	11.045	3,9	Diyarbakır	88.890	3,2
Denizli	6.904	2,4	Kars	86.169	3,1
Kocaeli	5.698	2,0	Sivas	81.524	3,0
Diğer İller	58.453	20,7	Diğer İller	1.532.463	56,0
Toplam	282.710	100,0	Toplam	2.738.670	100,0

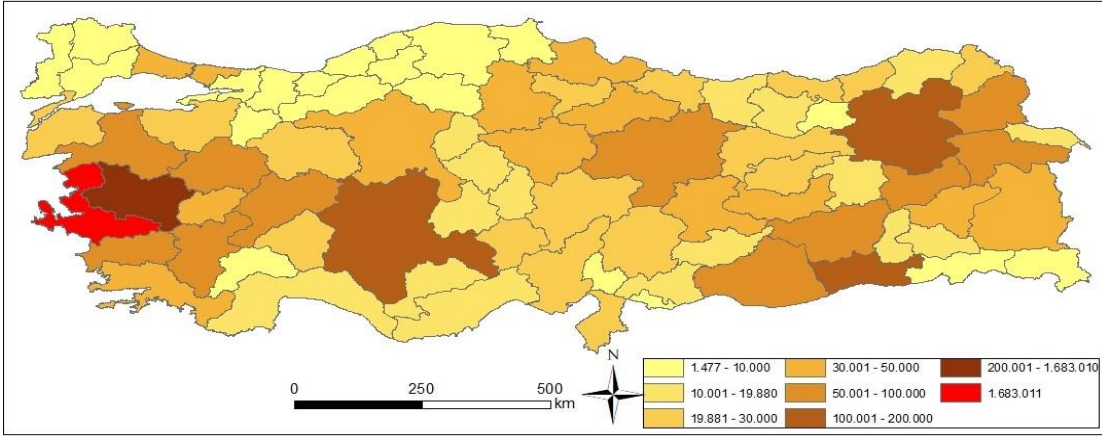
Kaynak: TÜİK ADNKS verileri.

2022 yılı TÜİK verilerine göre ülkemizde İzmir ili nüfusuna kayıtlı olup başka illerde ikamet edenlerin toplam sayısı 282.710 kişidir (Tablo 6). Bu iller içinde en büyük payı İstanbul (%25,4), Manisa (%11,9) ve Aydın (%9,4) almıştır. Aynı zamanda ilk on sırada yer alan illerin tamamının gelişmiş büyükşehir statüsüne sahip iller olduğu dikkat çekmektedir.

Diğer il nüfusuna kayıtlı olup İzmir'de ikamet edenlerin sayısı ise toplam 2.738.670'tir. Bu miktar İzmir'in 2022 yılı toplam nüfusunun (4.462.056) yaklaşık %61,4'üne denk gelmektedir. Belirtilen bu nüfusun geldiği iller arasında Manisa (%7,6), Mardin (%6,4) ve Erzurum (%5,6) illeri ilk sıralarda yer almaktadır. Bu noktada dikkat çeken önemli husus İzmir'de ikamet eden "diğer il" nüfusunun genel olarak sosyoekonomik yönden İzmir'den daha zayıf illerden oluştuğudur. Şekil 10'da belirtilen harita incelendiğinde İzmir ili nüfusuna kayıtlı olan nüfusun öncelikle İzmir'e yakın çevrede ikamet ettiği görülürken özellikle Ankara ile birlikte ülkenin batısında yer alan büyükşehirlerde yaşadığı görülmektedir. Şekil 11'de ise İzmir ilinin göç aldığı illerin dağılımı belirtilmiştir. Buna göre İzmir, Trakya ve Batı Karadeniz bölümleri hariç ülkenin hemen her bölgesinden nüfusu kendine çekmektedir.



Şekil 10. İzmir ili nüfusuna kayıtlı olanların buldukları illere göre dağılımı (2022)



Şekil 11. Diğer il nüfusuna kayıtlı olup İzmir'de ikamet edenlerin illere göre dağılımı (2022)

4. Sonuç ve tespitler

İzmir sahip olduğu özel konum, elverişli iklim şartları, verimli toprak yapısı ve ulaşımına elverişli topografyasına bağlı olarak tarihsel süreçte önemli bir yerleşim özelliği göstermiştir. Özellikle liman varlığı nedeniyle yerleşim tarihi Antikçağ Dönemi'ne kadar uzanmaktadır.

Osmanlı Dönemi'nde ticaretle uğraşan Rum, Yahudi ve Ermeni nüfusun bölgede yoğunluk göstermesi etnik yapının çeşitliliğini ve nüfusunu artırmıştır. Buna bağlı olarak Osmanlı'nın son döneminde İzmir nüfusu 700.000 sınırına dayanarak İstanbul'dan sonra en kalabalık şehir olmuştur.

Cumhuriyet Dönemi boyunca (1923 - 2022) İzmir'in nüfusu sürekli artış göstererek 526.005'den (1927) 4.462.056'ya (2022) yükselmiştir. Nüfusun artışında 1950 yılından sonra belirginleşen göç hareketleri etkili olmuştur.

Kırsal nüfusun 1960 yılına kadar yoğun olduğu İzmir'e ekonomik nedenlerden dolayı yapılan göçler şehirselleşen nüfusu kademeli olarak artırmıştır. 1980 yılında %53,4 olan şehir

nüfus oranı 1984 ve 2012 yıllarında çıkarılan büyükşehir yasalarına bağlı olarak önce %77,7 (1985) ardından da %100'e (2013) ulaşmıştır. Ancak resmi verilerin dışında kırsal nüfus İzmir'de varlığını devam ettirmektedir.

İzmir nüfusunun oluşmasında Cumhuriyet öncesi ve sonrası dönemde göçler çok önemli bir unsur olmuştur. 1975 – 2022 yılları arası İzmir'e gerçekleşen net göç miktarı 755.528'dir. Bu sayı mevcut İzmir nüfusunun yaklaşık %17'sini oluşturmaktadır. İzmir'in en fazla göç aldığı illerin dağılımına bakıldığında öncelikle yakın iller olmak üzere Diyarbakır, Mardin, Erzurum gibi uzak illerin de yer aldığı görülmüştür. Bu durum İzmir'in etki sahasının oldukça geniş olduğunu göstermektedir. İzmir'den yapılan göçler ise yoğun olarak büyükşehirlere doğru gerçekleşmektedir.

Çalışmada İzmir nüfusunun yaş yapısının da değiştiği dikkat çekmektedir. Şehirleşme hızına bağlı olarak çeşitli sebeplerle birlikte İzmir'de nüfus giderek yaşlanmaktadır. Bu durumun İzmir'de gelecek dönemde yaşlılara dönük sosyal hizmetlerin gerekliliğini artırması beklenmektedir.

Sonuç olarak ülkemizin en büyük üçüncü ili olan İzmir'in nüfus yapısı yaklaşık 100 yıllık Cumhuriyet Dönemi boyunca nicelik ve nitelik açısından değişim göstermiştir. Bu değişimin altında yatan en önemli neden İzmir'in konumu itibarıyla sahip olduğu ekonomik ve sosyal gelişmişliktir. Nüfusun gelişimi ve değişiminde Cumhuriyet öncesi ve sonrası göçler önemli rol oynamaktadır.

Araştırmanın etik yönü

Yapılan bu çalışmada “Yükseköğretim Kurumları Bilimsel Araştırma ve Yayın Etiği Yönergesi” kapsamında uyulması belirtilen tüm kurallara uyulmuştur. Yönergenin ikinci bölümü olan “Bilimsel Araştırma ve Yayın Etiğine Aykırı Eylemler” başlığı altında belirtilen eylemlerden hiçbiri gerçekleştirilmemiştir. Bu araştırmanın etik kurul izni gerektirmeyen araştırmalardan olduğunu beyan ederim.

Çıkar çatışması beyanı

Bu çalışmada, sonuçları veya yorumları etkileyebilecek herhangi bir maddi veya diğer asli çıkar çatışması olmadığını beyan ederim.

Yazar katkı oranı

Çalışmanın tüm aşamalarına yazarlar ortak katkı vermiştir.

Kaynakça

- Ayhan, F. (2020). Afyonkarahisar'ın nüfus coğrafyası özellikleri, *Journal of Awareness (JoA)*, 5(3), 401-426.
- Başbüyük, A. (2005). Doğu Anadolu Bölgesinde ortalama hane halkı büyüklüklerinin dağılışı, *Doğu Coğrafya Dergisi*, 10(13), 273-290.
- Başol, K. (1984). *Demografi*. İzmir: Dokuz Eylül Üniversitesi İktisadi ve İdari Bilimler Fakültesi Yayın No:6.
- Behar, C. (1996). *Osmanlı İmparatorluğu ve Türkiye'nin nüfusu (1500 – 1927)*. Ankara: Devlet İstatistik Enstitüsü Yayınları.
- Berber, F. & Özekmekçi, M. M. (2021). 19. Yüzyılın ilk yarısında İzmir nüfusunun kaynakları, *Akademik Tarih ve Düşünce Dergisi*, 8(3), 1066-1086.
- Bilgi, N. (2022). İşgal Öncesi İzmir Nüfusu, *International Aegean Conferences on Social Sciences & Humanities – VI*.
- Bostan, H. & Sertkaya Doğan, Ö. (2019). Türkiye'nin demografik dönüşümü ve nüfus projeksiyonlarına göre fırsatlar, *Doğu Coğrafya Dergisi*, 24(41), s:61-90. DOI: 10.17295/ataunidcd.535018
- Coşan, B. (2022). Türkiye'de doğurganlığın değişimi: sosyal politika açısından riskler ve fırsatlar. *Sosyal Politika Çalışmaları Dergisi*, 22 (56), 597- 617. DOI:10.21560/spcd.vi.963155.
- Diler, Z. (2021). Küre ilçesinde (Kastamonu) nüfus özellikleri. *USOBED Uluslararası Batı Karadeniz Sosyal ve Beşerî Bilimler Dergisi*. 5(2), 251-269.
- Doğan, M. (2013). Türkiye sanayileşme sürecine genel bir bakış, *Marmara Coğrafya Dergisi*, (28), 211 – 231.
- Işık, Ş. (2009) 1995 – 2000 döneminde İzmir'e yönelik göçler, *Türk Coğrafya Dergisi*, (52), 9-16.
- Işık, Ş. (1999). İzmir'e yönelik göçlerin coğrafi boyutları, *Türk Coğrafya Dergisi*, (34), 383 – 405.
- İbrahim, C. (1891). *Aydın vilayetine mahsus salname: 1308 Hicri, 1307 Mali*, Matbaa-i Vilayet.

- Karademir, D. & Doğan, M. (2019) Suriyeli mültecilerin mekânsal analizi: Şanlıurfa örneği. *Coğrafya Dergisi*. 0 (39): 111 – 124. DOI: 10.26650/JGEOG2019-0053.
- Karal, E. Z. (1995). *Osmanlı İmparatorluğunda ilk nüfus sayımı*. Ankara: DİE Yayınları.
- Kocadağlı Yaman, A. (2013). Nüfus coğrafyası açısından bir inceleme: Beypazarı, *İstanbul University Journal of Sociology*, 3 (27), 41-72.
- Köse, M. & Sertkaya Doğan, Ö. (2022). Nüfus politikaları bağlamında Türkiye nüfusunun demografik dönüşümü, yapısal değişimi ve geleceği. *Dumlupınar Üniversitesi Sosyal Bilimler Dergisi*, (74), 247-267. DOI: 10.51290/dpusbe.1152311.
- Oran, B. (2002). *Türk Dış Politikası: Kurtuluş Savaşından Bugüne Olgular, Belgeler, Yorumlar*. İstanbul: İletişim Yayınları.
- Südaş, İ. & Mutluer, M. (2013). Beşeri ve Ekonomik Özellikler Açısından İzmir. E. Öner (Editör), *Prof. Dr. Asaf Koçman'a Armağan* içinde (ss. 1-19). İzmir: Ege Üniversitesi Yayınları.
- Şahin, C. (2016). Türkiye Nüfusu. M. Hayır Kanat (Editör), *Türkiye Coğrafyası ve Jeopolitiği* içinde (ss. 220 - 248). Ankara: Nobel Akademik Yayıncılık.
- Şahin, S. (2018). *Geçmiş, Günümüz ve Gelecekte Nüfus Gerçeği*. İstanbul: Pegem Akademi Yayınları.
- Tepealtı, F. (2022). Nüfus ve yerleşme perspektifinde Menemen ilçesinde arazi dağılışı ve tarımsal üretim. *ÇOMÜ Ziraat Fakültesi Dergisi*, 10(2): 418-427.
- TÜİK, (2023). *Adrese Dayalı Nüfus Kayıt Sistemi Sonuçları 2022*, TÜİK Haber Bülteni.
- TÜİK (2023). *Göç istatistikleri*.
- Üçoş, Z. (2017). Silivri şehrinin yerleşme tarihi ve mesken özellikleri, *Marmara Coğrafya Dergisi*, (35), 110 – 121.
- Ünal, Ç. (2020) İzmir'in göç analizi (2008 -2018), *Doğu Coğrafya Dergisi*, (43), 195 – 208.
- Ünal, N. (2013). *İzmir ve Selanik liman kentlerinin gelişim süreçlerinin karşılaştırmalı analizi (1650 -1750)*. Yayımlanmış Doktora Tezi, Dokuz Eylül Üniversitesi, İzmir.
- Yakar, M. & Yazıcı, H. (2009). Afyonkarahisar kentinde göçlerin seçkinlik yaklaşımı ile analizi (1990 – 2000). *Süleyman Demirel Üniversitesi Fen-Edebiyat Fakültesi Sosyal Bilimler Dergisi*, (20), 155-172.