

## **M.Ö. I. BİNYILDA HUBUŞKİA ÜLKESİ'NİN TARİHİ COĞRAFYASI VE ARKEOLOJİK VERİLER HAKKINDA BİR DEĞERLENDİRME\***

İsmail AYMAN\*\*

### **Öz**

Hubuşkia, M.Ö. I. binyılda Urartu ve Assur Krallıkları arasındaki ilişkide özgün bir yere sahiptir. Genel olarak Urartu Krallığı'nın güneyindeki dağlık bölgeye lokalize edilen Hubuşkia ile ilgili yazılı bilgilere Assur Kraliyet yazıtlarında rastlanmaktadır. Assur ve Urartu Krallığı için değerli olan Demir, kalay gibi madenler açısından zengin olan Hubuşkia yaklaşık 300 yıllık bir süre boyunca Assur Krallığı'nın seferlerine sahne olmuştur. Genel olarak göçebe ya da yarı göçebe, hayvancılığa dayalı ekonomiye sahip Hurrili aşiretlerin yaşadığı düşünülen Hubuşkia'nın Urartu Krallığı'yla ilişkisi hakkında herhangi bir veri bulunmasına rağmen her ikisi arasında tarihsel ve kültürel ilişkilerin olduğu tahmin edilmektedir.

**Anahtar Kelimeler:** Hubuşkia, Nairi, Uruatri, Urartu, Assur, Hakkari, Büyük Zap, Botan Nehri Havzası, Data, Hurri, Dirhe.

### **Abstract**

#### **AN EVALUATION OF HISTORICAL GEOGRAPHY AND ARCHEOLOGICAL DATA OF THE LAND OF HUBUSKIA IN THE 1ST MILLENIUM BC**

Hubushkia has its own unique place in terms of its relation between Urartian and Assyrian Kingdoms. Generally localised to the rocky region south of the Urartian Kingdom, Hubushkia's literary information is provided through Royal Assyrian inscriptions. Hubushkia rich in iron and copper mines which are very valuable for Assyrians and Urartians, has seen constant expeditions of Assyrian Kingdom through ca. 300 years. Although, there is no concrete proof of any relation among Urartian Kingdom and Hubushkia resided by nomad or seminomad Hurrian tribes which had an economy depending on the livestock, it is assumed that historical and cultural interconnection exists between the two.

**Key Words:** Hubushkia, Nairi, Uruatri, Urartu, Assur, Hakkari, Great Zap, Botan River Basin, Data, Hurri, Dirhe.

\* Bu makale İstanbul Üniversitesi Bilimsel Araştırma Projeleri Birimi (BAP) tarafından desteklenen 43669 numaralı "Normal Kapsamlı Araştırma Projesi" çerçevesinde yapılan çalışmalar sonucunda hazırlanmıştır.

Bu makale için çeviri desteği veren Araş. Gör. Oğuz Yarlıgış (M.A.) ve Araş. Gör. Selin Önder'e (M.A.), çeviri ve redaksiyon konusunda yardım eden Araş. Gör. Asuman Karakaya'ya (M.A.), haritaların hazırlanmasında yardım eden Yrd. Doç. Dr. Cihan Bayrakdar'a çok teşekkür ederim.

\*\* Araş. Gör. Dr., İstanbul Üniversitesi Edebiyat Fakültesi Tarih Bölümü Eskiçağ Tarihi Kürsüsü; mem2855@hotmail.com; iayman@istanbul.edu.tr.

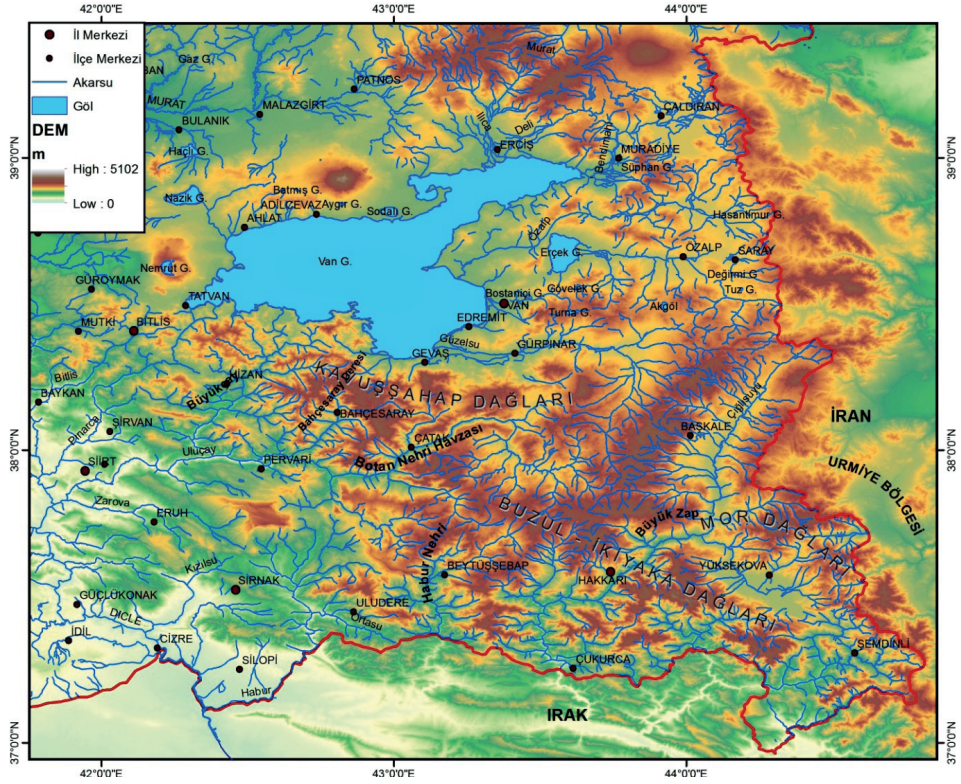
## Giriş

Hubuşkia, M.Ö. I. binyılda Urartu ve Assur Krallıkları arasındaki ilişkide özgün bir yere sahiptir. Hemen batısında uzanan Şupria<sup>1</sup> ülkesi topraklarıyla birlikte, iki krallığı birbirinden ayıran bir sınır-tampon bölgesi olma özelliğindedir ve bu konumu nedeniyle Urartu Krallığı'yla ilişkisi bağlamında tarihsel, kültürel ve ekonomik açıdan önemli bir rolü vardır. Hubuşkia'nın yer aldığı topraklar, Doğu Anadolu Bölgesi içerisinde topografik açıdan en zorlu coğrafya olma özelliğindedir. Güneydoğu Toros Dağları'nın doğu uzantıları, batıda Bitlis, Siirt ve Şırnak'tan başlayarak, doğuda Hakkari'ye kadar uzanmaktadır. Toroslar bu bölgede yaklaşık olarak 115x230 km'lik bir alanı kaplayarak geniş bir dağlık coğrafyaya dönüşmektedir. Doğu-batı doğrultusunda uzanan ortalama 2.500-4.000 m. yüksekliğindeki dağ silsileleri, derin nehir vadileri, yüksek yaylalar, ulaşım zorluğu, sert karasal iklim koşulları bu coğrafyanın karakteristik özellikleri olarak öne çıkar. Hubuşkia, kuzeyinde Van Gölü, geniş bir vadi yatağı biçiminde uzanan Gürpınar Ovası, Hoşap Vadisi yönünde doğuya doğru Yukarı Zap bölgesiyle sınırlanarak İran'da Urmiye bölgesine uzanır. Urmiye Bölgesi verimli ovalarıyla ve nispeten daha az yükseltiyeye sahip dağlık alanlarıyla bölgenin doğu sınırlarını çizerek geniş ve masif dağlık alan halinde güneydoğu istikametinde daralarak Zagros dağ silsilesiyle birleşmektedir. Bölge güneybatıda Yukarı Dicle Bölgesi'nin yani Güneydoğu Anadolu'nun düzlükleriyle son bulur (Harita 1)<sup>2</sup>.

---

<sup>1</sup> K. Kessler, "Subria, Urartu and Assur: Topographical Questions around the Tigris Source", *Neo-Assyrian Geography, Quaderni di Geografia Storica* 5, 1995, s. 65-66.

## M.Ö. I. BİNYILDA HUBUŞKİA ÜLKESİ



Harita 1

Botan Nehri Havzası ve Hakkari Dağlık Bölgesi

### Hubuşkia İle İlgili Yazılı Kaynaklar

Bölgenin tarihi coğrafyası hakkındaki bilgilerin kaynağı Assur Krallığı'na ait istila yazıtlarıdır. Söz konusu yazıtlar aşağı yukarı M.Ö. 9.-6. yy.'lar arasında yaklaşık 300 yıllık dönemde Hubuşkia ile ilgili bilgiler vermektedir. Bunlardan bahsetmeden önce ilgili süreçte Hubuşkia'yı içerisine alan Yakınoğu'nun kültürel ve siyasi panoraması hakkında bilgi vermek önemlidir.

M.Ö. 13. yy.'da Orta Anadolu merkezli Hitit İmparatorluğu, Yukarı Mezopotamya'nın büyük bir kısmını elinde bulunduran Assur Krallığı ile her iki krallığa ait toprakların arasında bulunan Yukarı Dicle Bölgesi ile Kuzey Suriye'nin bir kısmını elinde bulunduran Mittani Krallığı kendi aralarında yaklaşık olarak

100 yıl süren bir güç mücadelesi içerisine girmişlerdir. Mittani<sup>3</sup> Krallığı'nın Assur Krallığı tarafından ele geçirilmesi ve ayrıca Hitit Krallığı'nın başka güçlerce yıkılması sonucunda Assur Krallığı'nın bölgesinin kuzeyindeki toprakları istila etmesi için hiçbir engel kalmamıştır. Mevcut gelişmeler Assur Krallığı'nın, Güneydoğu Toroslar'ın kuzey-kuzeydoğusunda kalan Doğu Anadolu coğrafyasına 300 yıl sürecek olan daha askeri seferler düzenlemesinin önünü açacaktır. Assur istila yazıtlarından ve sınırlı arkeolojik verilerden anlaşıldığı kadarıyla, bu dönemde Hubuşkia'nın içerisinde yer aldığı Doğu Anadolu bölgesinde aşiret düzeyinde yaşayan, ağırlıklı olarak hayvancılık ekonomisine dayalı, sınırlı miktarda tarımsal faaliyet yürüten, kısmen yerleşik ama büyük ölçüde yarı göçebe ya da göçebe aşiretler yaşamaktaydı<sup>4</sup>.

Assur Krallığı'nın Güneydoğu Toroslar'ın kuzeyine ve kuzeydoğusuna doğru başlattığı seferler M.Ö. 1275 yılına kadar uzanmaktadır. Assur yazıtlarında “dağlık ülke” anlamına gelen Uruatri<sup>5</sup> ya da Nairi ismiyle geçen bu bölgeye, Assur Kralı I. Salamanassar'ın (M.Ö. 1275-1245) başlattığı<sup>6</sup> sefer yaklaşık 400 yıl sürecek bir istilanın başlangıcı olmuştur. I. Salmanassar'ın, yaptığı seferle ilgili yazıtında yer alan “Uruatri ülkesini, 3 gün içinde efendim Assur'un ayağına getirdim” ifadesindeki seferin süresi ile ilgili abartılı ve propaganda nitelikli anlatımın yanında, bu yazıtlarda araştırmacıları asıl olarak ilgilendiren konu yer isimleridir. Yazıtın devamında “Himme, Uatqun, Masgun, Salua, Halila, Luha, Nilipahri ve Zingun” gibi Ururatri ülkesi içerisinde yer alan “ülkelerin” ele geçirildiği, “51 şehrin” yakıldığı, yıkıldığı, malların ganimet olarak alındığı, ağır bir tribütün zorla kabul ettirildiği anlatılır. Assur'un bölgeyi istilasının asıl amacının, ganimet elde etmek, tribüt ya da vergilerle zenginlikleri yağmalamak olduğu, yazıt içerisinde net bir şekilde görülmektedir. Konulan tribüt ya da vergilerin tahsil edilmesinde sorun yaşanmaması için “onların çocukları” şeklinde ifade edilen kişilerin yani ele geçirilen bölgelerde başkaldıran yöneticilerin çocuklarının rehin alındığı belirtilmektedir<sup>7</sup>.

<sup>3</sup> Hint-Avrupalı yöneticiler tarafından kurulan Mitanni Krallığı'nın egemenliği altında yaşayan halkın büyük çoğunluğu Hurriler'den oluşmaktadır. Hitit kaynaklarında bu devletin adı Mitanni ya da Hurri olarak geçmektedir. Assur kaynaklarında Hanigalbat denilmektedir. Mitanni kaynaklarında krallığın adı Maiteni olarak geçer. M. T. Tarhan, *M.Ö. 13. yüzyılda Uruatri ve Nairi Konfederasyonları*, Yayınlanmamış Doçentlik Tezi, İstanbul 1978, s. 85.

<sup>4</sup> A. Çilingiroğlu, *Urartu Tarihi*, İzmir 1994, s. 22.

<sup>5</sup> Bu ismin kaynaklarda Uruadri şeklinde yazımı da mevcuttur. Çilingiroğlu, *a.g.e.*, s. 5.

<sup>6</sup> Tarhan, *a.g.e.*, s. 85.

<sup>7</sup> Tarhan, *a.g.e.*, s. 86; Çilingiroğlu, *a.g.e.*, s. 5; M. Salvini, *Urartu Tarihi ve Kültürü*, Arkeoloji ve Sanat Yayınları, İstanbul 2006, s. 29.



I. Salmanassar'dan sonra tahta geçen I. Tukulti-ninurta (M.Ö.1244-1208) ve I. Tiglat-pileasar (M.Ö.1114-1076)<sup>8</sup> adlı krallara ait yazıtlarda Uruatri yerine aynı bölgeyi ifade eden Nairi (Na'iri) ismi kullanılmıştır. I. Tukulti-ninurta'ya ait istila yazıtlarının üçte biri Nairi ülkesine yapılan seferleri anlatır. Anlaşıldığı kadarıyla bu süreçte bölgede güçlü bir direniş söz konusu olmuş ve/veya geniş Nairi coğrafyası, Assur için aradığı birçok zenginliği bir arada sunmuştur. I. Tukulti-ninurta, yazıtlarından birisinde kendisini “Nairi ülkelerinin kralı” olarak ilan etmiş, kendisine karşı gelen krallardan (Assurca=şarrani) 40 tanesiyle savaştığını ve “Yukarı Deniz”in kıyılarına kadar kovduğunu anlatmıştır<sup>9</sup>. Sayıları bir hayli fazla olan krallardan I. Tiglat-pileasar'ın yazıtlarında da bahsedilir. Bu yazıtlarından birisinde:

“Zorluklarla dolu yollardan ve geçmiş günlerin krallarının görmediği dik geçitlerden Yukarı Deniz'in kıyısında yer alan irak ülkelerin üzerine yürüdüm...  
”<sup>10</sup>

şeklinde bir ifadeyle bölgenin zorlu coğrafyası ve 63 kralın yenilgiye uğratıldığı anlatılmıştır<sup>11</sup>. Yazıtlarda sayıları belirgin bir şekilde fazla olan yöneticiler gerçekten birer kral mıydı? Aslında yönetici sayısının fazlalığı bölgenin sosyo-politik yapısı hakkında önemli bir ipucu sunmaktadır. Van Gölü Havzası gibi sınırlı bir coğrafyada bu kadar fazla sayıda kralın bulunması ya da krali organizasyonların yer alması mümkün değildir. Kral olarak nitelenen kişilerin bey ya da daha büyük bir olasılıkla aşiret ağası olmaları mümkündür.

I. Tiglat-pileasar'a ait yazıtta geçen yer isimleriyle Uruatri-Nairi ülkesinin lokalizasyonu nispeten daha kolay olmuştur. Muş'un Bulanık ilçesine bağlı Yoncalı köyü civarında bulunan kendisine ait bir yazıtta, “Tumme'den Daiaeni'ye kadar tüm Nairi ülkesinin fatihi” ifadesi geçer. Tumme, Van Gölü'nün güney-güneybatısındaki toprakları kapsamaktadır<sup>12</sup>. Daiaeni ise Muş'un kuzeydoğusunda bulunan Varto, Bulanık civarını kapsar<sup>13</sup>. Daiaeni'nin, Urartu Kraliyet yazıtlarında geçen ve Erzurum civarına lokalize edilen Diauehi/Diauehe ile aynı oldu-

<sup>8</sup> Salvini, *a.g.e.*, s. 221

<sup>9</sup> Salvini, *a.g.e.*, s. 221.

<sup>10</sup> K. A. Grayson, *Assyrian Rulers of the Early First Millenium B.C. I (1114-859 B.C.): The Royal Inscriptions of Mesopotamia, Assyrian Periods*, Vol. II, Toronto, Buffalo, London 1991, s. 20-21, A.0.87.1/iv 43-v 21.

<sup>11</sup> Çilingiroğlu, *a.g.e.*, s. 7-8.

<sup>12</sup> Çilingiroğlu, *a.g.e.*, s. 7-8.

<sup>13</sup> C. A. Burney, “A First Season of Excavations at the Urartian Citadel of Kayalıdere”, *Anatolian Studies*, 16 (1966), 60 vd.

ğu belirtilmektedir<sup>14</sup>. Mevcut lokalizasyonlar ışığında Nairi coğrafyasının, Van Gölü'nün kuzey ve kuzeybatısındaki topraklar olduğu belirtilmektedir<sup>15</sup>.

Aslında Nairi'nin konumuyla ilgili yapılan bu tanımlama ihtiyatlı bir yaklaşımla dar ölçekte yapılan bir tespittir. Assur tahtına daha sonraki yüzyıllarda oturan krallara ait yazıtlardan Nairi'nin sınırlarının daha geniş bir alana, en azından Van Gölü'nün kuzeydoğusuna ve doğusuna kadar yayıldığı anlaşılmaktadır. “Geniş Nairi ülkeleri”<sup>16</sup> olarak adlandırılan bu bölgede, Nairili aşiretler kendi aralarında koalisyonlar kurarak Assur ordularına karşı savaşmışlardır. Araştırmacılar bu dönemi farklı başlıklar altında tanımlarlar. Bunlardan en çok kabul göreni “Urartu'nun Beylikler Dönemi”<sup>17</sup> şeklindeki tanımdır. Beylikler döneminde Assur ordularının Nairi coğrafyasının içlerine kadar düzenledikleri seferler yeni bir dinamik yaratmış olmalıdır. Bu dinamik, birkaç yüzyıl devam eden savaş ve istila sürecinden sonra Uruatri-Nairi coğrafyasının kaderini değiştirecek siyasal-askeri gelişmelerin oluşmasını sağlayarak Assur istilalarına karşı daha güçlü ve örgütlü bir direnişi başlatmıştır. M.Ö. 9. yy.'a ait istila seferlerini anlatan yazıtlar yeni yer ve bölge isimleriyle birlikte, kral düzeyinde yönetici isimlerinden, kralı ya da tahkimatlı kentlerden ayrıntılı bir şekilde bahsetmektedir. Daha önce “Yukarı Deniz'in kıyılarında yer alan Irak ülke”, “geniş Nairi ülkesi” ya da “3 gün içerisinde ele geçirilen Uruatri ülkesi” gibi ifadelerin yanında artık “güçlü Nairi ülkeleri” gibi bir ifade de kullanılmaya başlanmıştır<sup>18</sup>. M.Ö. 9. yy.'ın başlarından itibaren bölgenin yeni bir ismi vardır. Yazıtlar daha sonra literatüre bir krallığın ismi olarak geçecek “Urartu” (Assurca=<sup>KUR</sup>u-ra-ar-ta-a-a) isminden bahsetmeye, önceki dönemin bey ya da aşiret ağalarının yerini güçlü ve Assur'a karşı daha örgütlü direniş gösteren krallar almaya başlamıştır. Bu krallardan bilinen ilki Aramu'dur. Aramu yaklaşık 14 yıl Assur ordularına karşı inatla mücadele eden birisi olarak bölgenin tarihinde önemli bir yere sahiptir<sup>19</sup>. Bu dönemde Assur tahtında III. Salmanassar (M.Ö. 858-824) oturmaktaydı<sup>20</sup>. III. Salmanassar, bölgede yeni bir gücün doğmaya başladığını, beylerin ya da aşiret ağalarının bir araya gelerek oluşturdukları koalisyondan farklı, siyasal ve askeri anlamda daha

<sup>14</sup> K. Köroğlu, “Urartu Krallığı'nın Kuzey Yayılımı ve Qulha Ülkesinin Tarihi Coğrafyası”, *Belleten*, LXIV/241, Ankara 2000, 720.

<sup>15</sup> Çilingiroğlu, *a.g.e.*, s. 7-8.

<sup>16</sup> Çilingiroğlu, *a.g.e.*, s. 11.

<sup>17</sup> Çilingiroğlu, *a.g.e.*, s. 24.

<sup>18</sup> Çilingiroğlu, *a.g.e.*, s. 7-8.

<sup>19</sup> Tarhan, *a.g.e.*, s. 63.

<sup>20</sup> Salvini, *a.g.e.*, s. 221.

gelişmiş, merkezi bir organizasyonu ifade eden bir krallığın ortaya çıktığını görmüştür. Babasının Urartu coğrafyası üzerindeki güç ve otoritesini kaybettiğini gösteren yazıtlardan birisinde şu ifadeler geçer: "...Assur-nasirpal kontrolü kaybetti, Nairi yürüyüşte idi...". Bu ifadeler Van Gölü'nün doğu kıyılarında bugünkü Van şehir merkezi sınırları içerisinde kurulan ve 2 yüzyıldan fazla sürecek Urartu Krallığı'nın habercisi niteliğinde olmuştur. III. Salamanassar, Urartu coğrafyasına yaptığı seferlerde Aramu'yla en az üç kere savaşmıştır. Yazıtlar her seferinde Aramu'nun yenilgiye uğradığını, başkenti Arzaşkun'u ve krali kenti Suguniya'yı terk ederek dağlara kaçtığını anlatır. Kendisiyle ilgili en son bilgilere M.Ö. 844 yılına ait bir yazıtta rastlanmaktadır<sup>21</sup>.

Assur ordusuna karşı mücadele eden Aramu'nun bir süre sonra direncini kaybettiği düşünülür<sup>22</sup>. M.Ö. 832 yılına ait kayıtlardan birisinde yeni bir Urartu kralından bahsedilmektedir. Bu kral Urartu Krallığı'nın kurucusu olarak kabul edilen I. Sarduri'dir (Assurca=Seduri) (M.Ö.840-830)<sup>23</sup>. I. Sarduri, Assur Krallığı'yla en az bir kere savaşmıştır. Muş civarında olduğu tahmin edilen bu savaşta Assur kayıtları, Sarduri'nin yenildiğini belirtmektedir. Ancak krallığın başkenti Tuşpa'da Sarduri tarafından inşa edilen Sardurburcu'nun gösterişli yapısı, Urartu Krallığı'nın bu savaştan pek etkilenmediğini göstermektedir. Öyle ki Sarduri'den sonra tahta geçen oğlu ve torunu İşpuini (M.Ö. 830-820) ve Menua (M.Ö. 810-785/80-756)<sup>24</sup> Urartu Krallığı'nın sınırlarına, Doğu Anadolu'nun tümünü, İran'ın Urmiye Bölgesi'ni ve Ermenistan'ın güney kesimlerini katarak, Assur Krallığı kadar hırslı, acımasız, istilacı bir krallığı yaratmışlardır.

Urartu Krallığı'nın kurulduğu dönem Yakındoğu coğrafyasında ortaya çıkacak yeni dengelerin de habercisi olmuştur. Her ne kadar M.Ö. 9-8. yy.'lar Assur Krallığı'nın en güçlü olduğu dönem olarak kabul edilse de, bu dönemde Assur'un düşmanlarının da boş durmadığı görülür. Assur yazıtlarında Urartu Krallığı'nın kuzey-kuzeybatı komşusu Daiaeni topraklarını yöneten ve sonraki on yıllarda Urartu Krallığı'nı da uğraştıracak krallardan bahsedilir. Bu dönemde Zagroslar'ın doğusundaki Urmiye Bölgesi'nin güneyinde bulunan Mannalar, daha güneyde ve güneydoğuda bulunan Persler ve Medler sonraki yüzyıllarda oynayacakları rolleri için güç toplamaktaydılar. Adı geçen halkların yaşadıkları topraklar verimli, sulak tarımsal ovalara sahip olmalarının yanında, büyük ölçekli

<sup>21</sup> Tarhan, *a.g.e.*, s. 65.

<sup>22</sup> Tarhan, *a.g.e.*, s. 70.

<sup>23</sup> Salvini, *a.g.e.*, s. 221.

<sup>24</sup> Salvini, *a.g.e.*, s. 221.

hayvancılık potansiyeli taşıyor ve ayrıca doğudan gelen ticaret yollarının üzerinde bulunuyordu. Bu nedenle, bölgenin mevcut zenginlikleri ve stratejik konumu Assur Krallığı'nın iştahını kabartırken, dönem dönem yapılan seferlerle de potansiyel, yıkıcı ve kalabalık düşmanların güçlerinin zayıflatılması amaçlanmıştır<sup>25</sup>.

M.Ö. 9. yy. Van Gölü Havzası merkezli ve Assur Krallığı'na rakip olacak kadar güçlü bir krallığın yani Urartu Krallığı'nın doğuşuna tanık olduğu kadar, Van Gölü'nün güneyinde yer alan dağlık bölgede yaşayan toplulukların, daha net bir ifadeyle aşiretlerin de tarih sahnesine çıktığı yüzyıldır. Assur yazıtlarında bu bölgenin adı Hubuşkia (<sup>URU</sup>hu-ub-uş-ki-a/<sup>URU</sup>hu-ub-uş-ka-a/)<sup>26</sup> olarak geçer. Assur Krallığı Hubuşkia'ya yaklaşık 300 yıl boyunca seferler düzenlemiştir.

Hubuşkia'nın lokalizasyonu ile ilgili 100 yılı aşkın bir süredir devam eden tartışmalar mevcuttur. Tarihi coğrafya alanında yapılan ve kimi zaman sorunu daha karmaşık hale getiren lokalizasyon tartışmalarında Hubuşkia'nın konumu hakkında nispeten daha az problemleri içeren çözümlenmeler yapılmış ve çeşitli sonuçlar elde edilmiştir. Hubuşkia ile ilgili bilgiler Assur yazıtlarına, Botan Nehri Havzası'yla, Yukarı Zap bölgesinde yapılan sınırlı yüzey araştırmalarına ve Hakkari'de yapılan kısa süreli kazılardan elde edilen arkeolojik verilere dayanmaktadır.

Hubuşkia genel olarak Büyük Zap Nehri'nin (Assurca=<sup>ID</sup>Zâba elû)<sup>27</sup> yukarı kesimlerine ve nehrin doğu kıyılarında yer alan topraklarla bu bölgenin hemen güneyinde bulunan Yüksekova ve Hakkari'ye konumlandırılmaktadır<sup>28</sup>. Hatta bazı görüşlere göre Hubuşkia Yüksekova'dan doğuya doğru Urmiye Gölü kıyısına kadar uzanmaktadır<sup>29</sup>. Bir diğer görüş bu bölgenin, Yüksekova ve Hakkari'nin biraz daha batısında yer alan Botan Nehri Havzası'nda olabileceği yönündedir<sup>30</sup>.

<sup>25</sup> Krş. Çilingiroğlu, *a.g.e.*, s. 22-23.

<sup>26</sup> Grayson, *a.g.e.*, s. 180, A.O.100.6.1, satır: 5; ayn.mlf., *Assyrian Rulers of the Early First Millenium B.C. II (858-745 B.C.): The Royal Inscriptions of Mesopotamia, Assyrian Periods*, Vol. III, Toronto, Buffalo, London 1996, s. 8, A.O.102.14, satır: 161.

<sup>27</sup> M. T. Tarhan, "Urartu Devleti'nin 'Kuruluş' Evresi ve Kurucu Krallardan 'Lutipri=Lapturi' Hakkında Yeni Görüşler", *Anadolu Araştırmaları*, VIII, İstanbul 1980, s. 89, dpnt: 75.

<sup>28</sup> L. D. Levine, "Sargon's Eighth Campaign", *Mountains and Lowlands: Essays in the Archaeology of Greater Mesopotamia*, Malibu 1977, s. 143-144; I. Medvedskaya, "The Localization of Hubuşkia", *Assyria 1995-Proceedings of the 10th Anniversary Symposium of the Neo-Assyrian Text Corpus Project*, Helsinki 1995, s. 199; M. Salvini, "Some Historic-Geographical Problems Concerning Assyria and Urartu", *Neo-Assyrian geography*, Roma 1995, s. 45; Salvini, *a.g.e.*, s. 37.

<sup>29</sup> C. F. Lehmann-Haupt, *Armenien Einst und Jetzt II/2*, Berlin 1926, s. 310.

<sup>30</sup> F. Thureau-Dangin, *Une Relation de la Huitieme Campagne de Sargon*, Paris 1912, s. 11; Tarhan,

1980'lerde bölgede yapılan yüzey araştırmalarıyla 1990'lı yıllarda gerçekleştirilen kazılar, birbirlerine yakın bu bölgelere yapılan lokalizasyonu tamamlamış ve her iki görüşü birleştirmiştir<sup>31</sup>. Birbirlerini tamamlayan bu görüşlerin yanında Hubuşkia'yı daha güneye, Aşağı Zap Nehri Havzası'na<sup>32</sup> ya da Rewanduz civarına<sup>33</sup> lokalize eden ancak fazla kabul görmeyen öneriler de bulunmaktadır.

Assur yazılı kaynaklarında Hubuşkia ismine çok sık rastlanır. Assur Krallığı'nın kuzey komşusu niteliğindeki bu dağlık coğrafyayla ilgili ilk bilgiler Assur kralı II. Assur-Nasirpal (M.Ö. 883-859) döneminde görülür. Assur-Nasirpal'den sonra tahta geçen oğlu III. Salmanassar'ın M.Ö. 858 ve 856 yılına ait iki ayrı seferini anlatan Kurkh (Üçtepe) Monoliti<sup>34</sup> adı verilen yazıtında Hubuşkialı bir kralla yapılan savaş hakkında bilgi bulunmaktadır. Yazıtlarda,

“...Hubuşkia'ya yaklaştım. Hubuşkia'yı ve civardaki 100 şehri ateşle yakıtım. Nairi ülkesinin kralı Kakia ve ordusundan arta kalan askerleri, silahlarımın dehşetinden korktular ve yüksek dağlara kaçtılar...”<sup>35</sup>

şeklinde anlatımlar mevcuttur.

II. Assur-Nassirpal ile birlikte Nairi coğrafyasına yapılan seferler, oğlu III. Salmanassar döneminde artmaya başlamış ve bu dönemde Hubuşkia'ya yönelik seferler de yoğunlaşmıştır. Aslında Hubuşkia'ya yapılan seferler Assur istila programının önemli adımlarından birisi olarak kabul edilebilir. Yukarıdaki yazıtta dikkat çeken detaylardan birisi, Assurlular'ın Hubuşkia'yı ayrı telaffuz etmelerine rağmen, Nairi ülkesinin bir parçası olarak düşünmeleridir. Hubuşkia'nın yöneticisi olan Kakia adlı kralın ilerleyen satırlarda Nairi'nin kralı olarak nitelenmesi kültürel bir ortaklığı ifade ediyor olmalıdır. Assur ordularının ilerleyen yüzyıllarda yaptıkları seferlerde Hubuşkia'yı, Urartu Krallığı'ndan ayrı bir siyasi yapı olarak ele almalarına rağmen, Nairi coğrafyası içerisinde değerlendirmele-

---

*a.g.e.*, s. 68, dpnt: 261; Tarhan, *a.g.m.*, s. 89, dpnt: 75.

<sup>31</sup> O. Belli, “Demirçağda Doğu Anadolu Bölgesinde Demir Metalurjisi”, *Anadolu Demir Çağları. Anatolian Iron Ages*, İzmir 1987, s. 95.

<sup>32</sup> J. V. K. Wilson, “The Kurba'il Statue of Shalmaneser III”, *Iraq*, 24, 1963, s. 108-110.

<sup>33</sup> H. F. Russell, “Shalmaneser's Campaign to Urartu in 856 B.C. and the Historical Geography of Eastern Anatolia according to the Assyrian Sources”, *Anatolian Studies*, 34, 1984, s. 197.

<sup>34</sup> Kurkh Monoloti, Diyarbakır-Bismil ilçesinin yaklaşık 11 km. doğusunda Dicle Nehri'nin güney kıyısında yer alan Üçtepe köyünde bulunmuştur. Geniş bilgi için bkz. N. Yıldırım, “Anadolu'da Bulunan Yeni Assurca Belgeler, Neo-Assyrian Document Found in Anatolia”, *Ankara Üniversitesi Dil ve Tarih Coğrafya Fakültesi Dergisi*, XXIX/48, Ankara 2010, 123-125.

<sup>35</sup> Grayson, *a.g.e.*, III, 8, A.0.102.1/19b-29a.



ri Hubuşkia ile Urartu Krallığı arasında kültürel bir bağ olduğuna dair bir veri olarak kabul edilebilir. Keza III. Salmanassar'a ait bir başka yazıtta bu durumu destekleyen bir başka isme rastlanmaktadır<sup>36</sup>.

“...saltanatımın 30. Yılında, Kalhu’da bulunduğum zaman, turtānu Daiān Aşşur’u, büyük ordularımın başkomutanını, ordularımın başında sefere gönderdim. Zab Nehri’ni geçti. Hubuşkialılar’ın şehirlerine geldi. Hubuşkialı Datana’dan tribut aldım...”<sup>37</sup>

Yazıtta anılan kral Datana’nın ismi<sup>38</sup>, Kakaia’nınki gibi Hurrice kökenlidir; “Nairi Ülkesi Denizi”nin de Van Gölü olduğu genel kabul görmüştür<sup>39</sup>. Bu durum Hubuşkia’nın konumu hakkında rahat bir çözümleme yapmayı olanaklı kılmaktadır.

III. Salmanassar’dan neredeyse iki yüzyıl sonra Assur Krallığı, Urmiye Bölgesi’ne büyük bir sefer düzenlemiştir. Seferi düzenleyen Assur Kralı II. Sargon’dur (M.Ö. 721-705)<sup>40</sup>. II. Sargon Urmiye Bölgesi’nde, Urartu Krallığı’nın karşısında gücünü ve etkinliğini yitiren krallığının tekrar güç kazanması amacıyla bu seferi düzenlemiştir. Bu dönemde Urmiye’nin büyük bir kısmı Urartu Krallığı’nın egemenliğine girmiş, Urartular çeşitli kentler kurarak kendi siyasi ve idari yapılarını oluşturmuşlardır. Diğer taraftan Urmiye Gölü’nün güneydoğusunda bulunan Med beylikleri ciddi anlamda güç kazanarak, Urartu Krallığı’yla çeşitli ittifaklar kurmaya başlamıştır. Med Beyleri’nden Zikirtulu Mettati, Urartu Kralı I. Rusa’yla (M.Ö. 730-714/3)<sup>41</sup> birlikte bölgedeki Assur karşıtı olan yöneticileri yanına çekerek bu ittifakın ilk adımını atmıştır. M.Ö. 714 yılında Sargon’un orduları bölgeye hareket ederek Urartu-Med ittifakını yenilgiye uğratmıştır. Bu sefere ait kayıta Hubuşkia’yla ilgili küçük bir bölüm bulunmaktadır<sup>42</sup>. İlgili bölümde Sargon’un, Van’ın doğusundaki Özalp ve Saray ilçelerinin bulunduğu İran

<sup>36</sup> Krş. Tarhan, *a.g.e.*, s. 81-82.

<sup>37</sup> Grayson, *a.g.e.*, III, 69-70, A.0.102.14/159b-174a.

<sup>38</sup> Datana ismi III. Salamanassar’dan sonra tahta geçen V. Sami-adad (M.Ö. 823-811) dönemindeki yazıtlarda Dadi olarak geçmektedir. Grayson, *a.g.e.*, III, 184, A.0.101.1/ii34b-59a.

Datana’nın Urartu Kralları I. Sarduri ve İşpuini’nin çağdaşı olduğu belirtilmektedir. Tarhan, *a.g.e.*, s. 103; O. Belli, “Nairi-Huşkia Ülkesi Araştırmaları”, I. Araştırma Sonuçları Toplantısı, İstanbul 1983, s. 32.

<sup>39</sup> Tarhan, *a.g.e.*, s. 68.

<sup>40</sup> Salvini, *a.g.e.*, s. 221.

<sup>41</sup> Salvini, *a.g.e.*, s. 221.

<sup>42</sup> A. Çilingiroğlu, “Sargon’un 8. Seferi ve Bazı Öneriler”, *Anadolu Araştırmaları*, 4-5, İstanbul 1976-77, s. 235-251 (7 levha ile birlikte).

sınırına yakın topraklara yerleştirilen Armarili ülkesi üzerinden güneye, Yukarı Zap'ın kaynağının yer aldığı Başkale ve Yüksekova'ya doğru inerek, Hubuşkia bölgesine girdiği<sup>43</sup> ve Hubuşkialı bir kraldan ganimet aldığı şu şekilde anlatılır:

“Uaiş'ten ayrıldım, Nairi ülkesi kralı İanzu 4 beru mesafedeki krali kenti Hubuşkia'dan gelerek benimle buluştu ve ayaklarımı öptü. O'ndan boyunduruğa vurulmuş atlar, sığır ve koyunları Hubuşkia'da ganimet olarak aldım”<sup>44</sup>.

İanzu'nun kendisinden 100 yılı aşkın bir süre önce yaşamış olan Kral Kakkia ve Datana gibi Hubuşkia'yla birlikte Nairi kralı olarak belirtilmesi önemli bir ayrıntıdır. Hubuşkia, Assur kralı Sargon'un ve kendisinden önceki bazı kralların kayıtlarında bağımsız bir siyasi yapı olarak ele alınmakla birlikte, sıklıkla Nairi sınırları içerisinde değerlendirilmiştir. Nairi ismine Assur yazıtlarının yanında Urartu krallarına ait yazıtlarda da sıklıkla rastlanır. Urartu kralları kendilerini “Nairi Ülkeleri”nin kralı olarak kabul etmişlerdir. Bu duruma dikkat çeken araştırmacılar her iki bölgenin sosyolojik ve kültürel anlamda Hurrili karakterinden kaynaklanan bir ortaklığa sahip olduklarına belirgin bir şekilde vurgu yapmaktadır<sup>45</sup>. Hubuşkia sınırları hakkında bir diğer önemli bilgiye yine Sargon'a ait bir kayıta rastlanır. Sargon, Hubuşkia kralından vergi aldıktan sonra güneye ilerleyerek, kendisine ihanet ettiğini düşündüğü Muşasir Krallığı'na yönelmiş ve Muşasir kralı Urzana'yı ağır bir şekilde cezalandırmıştır<sup>46</sup>. Muşasir'in (Urartuca=Ardini) Irak'ta bulunan Rewanduz kentine bağlı Sidekan civarında olduğu genel kabul gören bir görüştür<sup>47</sup>. Hatta bugün burada bulunan Mdjeser adlı bir köyde Muşasir isminin yaşadığı iddia edilmektedir. 2014 yılında yapılan bir araştırma bu öneriyi kabul edilebilir hale getirmiştir. Sidekan'ın yaklaşık 2 km. kuzeydoğusunda bulunan Mdjeser köyünde bulunan sütun kaideleriyle Urartu tapınaklarında ve saraylarında bulunan sütun kaideleri arasındaki çarpıcı benzerlikler bu öneriyi güçlendiren arkeolojik malzeme grubu olarak karşımıza çıkmaktadır<sup>48</sup>.

Hubuşkia'nın konumu ile ilgili Assur Krallığı'nın gücünü yitirmeye başladığı M.Ö. 6. yy'a ait kaynaklar da önemli bilgiler verir. Assur Kralı Essarhaddon'a

<sup>43</sup> Çilingiroğlu, “Sargon”, s. 245.

<sup>44</sup> A. Çilingiroğlu, “Tanrı Assur'a Bir Mektup”, *Tarih İncelemeleri Dergisi*, II, 1984, s. 19.a

<sup>45</sup> Tarhan, *a.g.e.*, s. 82-84a.

<sup>46</sup> Çilingiroğlu, “Tanrı Assur”, s. 19-21.

<sup>47</sup> Salvini, *a.g.e.*, s. 35.

<sup>48</sup> A. Marf Dİşhad, “The Temple and the City of Musasir/Ardini: New Aspects in the Light of New Archaeological Evidence”, *SUBARTU*, Vol. VIII, 2014, s. 17, 25.

(M.Ö. 627-618)<sup>49</sup> ait kayıtlarda Assur'u tehdit eden Kimmer ve İskitler'den bahsedilir. Adı geçen topluluklardan Kimmerler'in, Mannai üzerinden Hubuşkia'ya geçtikleri anlatılmakta ve burada Assurlular'ın, Kimmerler'i yenilgiye uğrattıkları bir savaştan söz edilmektedir<sup>50</sup>. Bilindiği üzere Mannai coğrafyası genel olarak Urmiye Gölü'nün güney ve güneydoğusuna yerleştirilmektedir<sup>51</sup>.

Hubuşkia ile ilgili Urartu Kraliyet yazıtlarında herhangi bir kayda rastlanmaması dikkat çekicidir. Assur yazıtlarında genel olarak Nairi coğrafyası içerisinde değerlendirilen Hubuşkia, Urartu Krallığı'nın doğal bir parçası olmaydı. Urartu krallarının yazıtlarında kendilerini "Nairi Ülkesi'nin kralı"<sup>52</sup> olarak nitelendirmeleri, siyasal anlamda olmasa da, ortak Hurri geleneğinden dolayı Hubuşkia'yı tarihsel ve kültürel olarak sahiplendiklerini gösterir. Söz konusu gelenek doğal olarak Hubuşkia'nın Urartu sefer rotası içerisinde yer almamasına neden olmuş olmalıdır. Ancak şurası kesindir ki, Urartu Krallığı'nın kuruluşunun başında, Kral İşpuini ve oğlu Menua döneminde, Hubuşkia'nın doğu sınırlarında bulunan Mannai bölgesiyle güneyinde bulunan Muşşar-Ardini kenti krallığın egemenliği altındaydı<sup>53</sup>. Bu durum şu veya bu şekilde Hubuşkia'nın Urartu Krallığı'nın etki alanında olduğunu düşündürmelidir.

### Arkeolojik Veriler

Hubuşkia'nın konumu ile ilgili mevcut yazılı kaynaklar araştırmacıların bölgeye sınırlı da olsa ilgisini arttırmıştır. Botan Nehri Havzası'nı ve Büyük Zap Nehri'nin yukarı kısımlarını kapsayan araştırmalar demir, bakır, kurşun, arsenik gibi madenlerin işletildiğini ortaya çıkarmıştır. Bu madenlerle ilgili ergitme alanları özellikle Botan Nehri Havzası'nın neredeyse tümüne yayılmaktadır<sup>54</sup>.

Botan Nehri Havzası yerleşmeye uygun coğrafi özellikleri açısından tarihi coğrafyasını incelediğimiz dağlık bölge içerisinde özel bir yere sahiptir. Havza boyunca akan Botan Nehri doğu-batı doğrultuludur. Nehir batıda Bitlis Deresi'yle birleşerek Dicle Nehri'ne karışır. Kimi bölümlerinde, kanyona dönü-

<sup>49</sup> Salvini, *a.g.e.*, s. 221.

<sup>50</sup> Salvini, *a.g.e.*, s. 118.

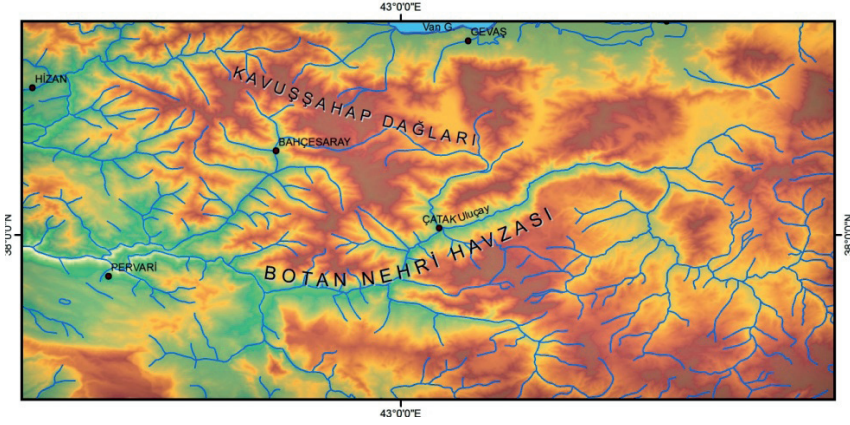
<sup>51</sup> Çilingiroğlu, *a.g.e.*, s. 51, 56.

<sup>52</sup> Tarhan, *a.g.e.*, s. 84a.

<sup>53</sup> V. Sevin, *Urartu Krallığı'nın Tarihsel ve Kültürel Gelişimi (M.Ö. 9. yüzyılın son çeyreğinden M.Ö. 8. yüzyılın ilk çeyreğine kadar)*, Yayınlanmamış Doçentlik Tezi, İstanbul 1979, s. 18-24.

<sup>54</sup> Belli, "Demir", s. 92.

şen akış güzergahı boyunca aynı zamanda yerleşmeye uygun eğimde yamaçlar bulunmaktadır. Bugün nehir vadisi boyunca özellikle bahçe ve bostan tarımının zengin bir şekilde yapıldığı köyler vardır. Vadiyi çevreleyen dağlar, hayvancılığa uygun birçok yaylaya sahiptir. Botan Nehri'ne kuzeyden Hizan istikametinden gelen Büyük Çay, Bahçesaray istikametinden akan Bahçesaray Deresi, Çatak istikametinden akan Çatak Deresi karışmaktadır. Bu derelerin aktığı vadiler dağlık coğrafya içerisinde kuzey-güney doğrultusunda yerleşime uygun ve ulaşım olanakları sunan vadilerdir. Botan Nehri Havzası, Büyük Zap Nehri çevresindeki yerleşim alanları ile birlikte bölge nüfusunun önemli bir kısmını barındırmaktadır. Eskiçağ'da da yerleşim açısından bahsettiğimiz bu vadiler önemli olmalıydı (Harita 3)<sup>55</sup>.



**Harita 2**  
Botan Nehri Havzası

Yapılan araştırmalar maden ergitme merkezlerinin genellikle bahsettiğimiz vadilerdeki su kaynaklarına yakın yerlerde olduğunu göstermiştir<sup>56</sup>. Söz konusu alanların tarihin hangi döneminde işletildiğiyle ilgili kesin veriler bulunmamaktadır. Bu konuda sistemli bir araştırma yapılmamıştır. Ancak bölgenin kapalı bir coğrafya olması bahsi geçen ergitme merkezlerinin tarih boyunca, bölgede yaşayan toplulukların maden ihtiyacını karşılamış olabilir. Bu bağlamda bölgedeki madencilik faaliyetinin Eskiçağ'dan itibaren başladığı önerilebilir. Bilindiği gibi bölge Urartu Krallığı'nın çekirdek bölgesi olan Van Gölü çevresine yakındır. Van

<sup>55</sup> Bu harita Sayısal Yükseklik Modeli ASTAR GDEM 2'den üretilmiştir.

<sup>56</sup> Belli, "Demir", s. 96.

Gölü çevresinde krallığın ihtiyaç duyduğu demiri elde edebileceği demir ya da farklı türde maden yatağı bulunmamaktadır. Ancak krallığın demir madenini büyük ölçüde kullandığı ele geçirilen demirden yapılmış buluntulardan bilinmektedir. Bu nedenle Urartu Krallığı maden ihtiyacını yakın çevresinden karşılamaktadır. Krallığa ait yazıtlardan Elazığ-Malatya, Erzurum (Diauehi) civarına yapılan seferlerde maden haracı alındığı bilinmektedir<sup>57</sup>. Bölgenin Urartu Krallığı'nın merkezine yakın olması, sahip olduğu maden kaynaklarından krallığın yararlanmış olabileceğini düşündürmektedir. Krallığın merkezi bölgesi ile Hoşap-Başkale, Bahçesaray ve Çatak arasında bulunan geçitler aracılığıyla uygun mevsim şartlarında ulaşım mümkündür. Urartu Krallığı'nın diğer bölgelerden elde edilen madenlerle ilgili yazılı veriler bulunmakla birlikte, bu bölgeyle ilgili herhangi bir yazılı veriye rastlanmamış olması konuyla ilgili net saptamalar yapılmasına engel olmaktadır.

İsimlerini saydığımız bölgelerden elde edilen madenlerden bahsedilirken, incelediğimiz bölge ile ilgili herhangi bir kaydın bulunmaması dikkat çekmektedir. Ancak Urartu Krallığı'na bu kadar yakın olan ve madensel kaynaklar açısından zengin olan bir bölgeden krallığın yararlanmaması mümkün görünmemektedir. Keza kapalı bir bölge gibi görünen Hubuşkia'nın en azından M.Ö. II-I. Binyıllarında, sahip olduğu maden kaynakları sayesinde, Afganistan, Özbekistan ve Tacikistan'dan gelip, Hazar Denizi'nin güneyinden, Zagros Dağları üzerindeki Kelişin Geçidi-Rewanduz üzerinden Mezopotamya'ya ulaşan yola olan yakın konumu bilinmektedir. Kelişin Geçidi Hubuşkia'nın hemen güneyinde yer almaktadır. Tam da bu noktada söz konusu ticari güzergaha Hubuşkia'nın maden kaynaklarının ticareti dahil olmuş olmalıdır<sup>58</sup>. Aynı şekilde Urartu Krallığı'nın ihtiyaç duyduğu madenlerin, Van Bölgesi'nin güneyinde yer alan bu bölgeye açılan yollar aracılığıyla elde edilmiş olma olasılığı yüksektir<sup>59</sup>.

Yapılan araştırmalarda bu bölgeye özgü olduğu anlaşılan ve yörede 'dev evi' anlamına gelen dirheler saptanmıştır. Kare planlı iri bloklarla inşa edilen bu yapıların yüksek duvarlara sahip oldukları görülmektedir. Bu türde yapıların Büyük Zap Nehri, Hakkari ve Botan Nehri Havzası'nın büyük bir kısmına yayıldıkları ve Eskiçağ'da inşa edildiği tahmin edilmektedir<sup>60</sup> (Resim 1-2). Benzerlerine

<sup>57</sup> Köroğlu, a.g.m., s. 729.

<sup>58</sup> V. Sevin, *Hakkari Taşları. Çıplak Savaşçıların Gizemi*, Yapı Kredi Yayınları, İstanbul 2005, s. 77.

<sup>59</sup> Belli, "Nairi-Huşkia", s. 35.

<sup>60</sup> O. Belli, "Van Gölü'nün Güneyinde Bulunan Dev Evlerinin Araştırılması", *Türkiye Arkeolojisi*



Elazığ'ın Keban ilçesinin güneyindeki dağlık alanlarda da rastlanmıştır<sup>61</sup>. Belki de bu türde yapılar Güneydoğu Toroslar'ın uzandığı alanda yaşayan Hurrili topluluklardan günümüze kalan yapı türleridir.



**Resim 1**

Kaba işçilikli duvarlara sahip Dirhe örneği.  
(Belli, “Van Gölü”, s. 384, Fig. 10)



**Resim 2**

Kaba işçilikli duvarlara sahip Dirhe örneği.  
(Belli, “Van Gölü”, s. 382, Fig. 6)

---

ve İstanbul Üniversitesi (1932-1999), Ankara 2000, s. 384-385.

<sup>61</sup> K. Köroğlu, *Urartu Krallığı Döneminde Elazığ (Alzi) ve Çevresi*, İstanbul 1996, s. 32-35.

Bir diğer arkeolojik malzeme grubu Hakkari kent merkezinde yer alan Hakkari Kalesi'nin kayalık eteğinde ortaya çıkarılan stellerdir. Büyük yassı taşlar üzerine işlenen insan biçimli stellerin, üzerlerindeki mızrak, kama, bıçak gibi betimlerden dolayı dönemin savaşçılarına ait oldukları tahmin edilmektedir. Bu stelleri ortaya çıkaran araştırmacılar stellerin kökeniyle ilgili farklı bilgiler vermekle birlikte, M.Ö. 1100'lü yıllara ait olduklarını çeşitli analizlere dayanarak kesin bir şekilde belirtmektedirler<sup>62</sup> (Resim 3-4). Stellerin kültürel anlamda kökenleri ile ilgili tartışmalar bulunmakla birlikte, kendi dönemindeki Hubuşkia'lı seçkin savaşçılara ait oldukları kuvvetle muhtemeldir. Steller üzerinde yer alan madeni eserlerin çeşitliliği, üretimlerindeki sanatsal üslubun gelişkin hali Hakkari bölgesinde ileri düzeyde bir maden işleme endüstrisinin varlığının işareti olarak kabul edilir. Assur Krallığı'nın bölgeye olan ilgisinin söz konusu dağlık bölgenin stratejik konumunun yanında, zengin maden yataklarına sahip olmasında yattığı düşünülmelidir. Keza M.Ö. 9. yy.'ın başlarına ait Assur yazıtlarında Hubuşkia ve komşusu Gilzanu'dan kalay madeninin haraç olarak alındığı bilinmektedir<sup>63</sup>. Yukarıda ifade edildiği gibi (bkz. s. 9) Hubuşkia bölgesinin madensel zenginlikleri sadece haraç olarak verilmiyor aynı zamanda ticaret ya da takas yoluyla dışarıya satılıyor olmalıydı.

Hubuşkia'nın yakın çevresiyle olan ilişkisi madensel zenginliklerin dışarıya aktarılmasıyla sınırlı değildir. Bahsettiğimiz stellerin yer aldığı alanda ortaya çıkarılan oda mezarlarında bulunan çanak-çömlek malzemesinin geniş ve çeşitli bir kültür kuşağıyla ilişkili olduğu görülmüştür. Tek renkli ve çok renkli olmak üzere iki ana grupta değerlendirilen çanak-çömlekler, İran etkili tek renklilerle, Van-Urmiye Boyalıları, Habur çanak-çömleği, Nuzi türünde olmak üzere çok renkli çanak-çömleklerden oluşmaktadır. Söz konusu çanak-çömleğin çeşitliliği aslında bölgenin çevre kültürlerle sanıldığından daha derin bir ilişkisinin olduğunu göstermektedir. Örneğin Kuzey Mezopotamya'ya özgü Habur çanak-çömleğinin Botan Nehri Havzası üzerinden bölgeye yayıldığı önerilmiştir<sup>64</sup>. Keza mezarlarda ortaya çıkan çanak-çömleğin Kuzey Suriye'deki erken örneklerle benzediği belirtilmiştir<sup>65</sup>.

<sup>62</sup> V. Sevin - A. Özfırat, "Hakkari Stelleri Doğu Anadolu'daki Savaşçı Çobanlar: İlk Not", *Belleten*, LXV/243, Ankara 2001, 509.

<sup>63</sup> Sevin, *Hakkari Taşları*, s. 77.

<sup>64</sup> E. Baştürk, "Habur Çanak-Çömleğinin Siirt Türbe Höyük Verileri Işığında Değerlendirilmesi", *I. Uluslar arası Batman ve Çevresi Tarihi ve Kültürü Sempozyumu- 1st International Symposium on The History and Culture of Batman and It's Vicinity*, Batman 2008, s. 153-170

<sup>65</sup> A. Özfırat, "Khabur Ware from Hakkari", *Ancient Near Eastern Studies*, 39, 2002, s. 142.

M.Ö. I. BİNYILDA HUBUŞKİA ÜLKESİ



**Resim 3**

Stellerin bulunduğu nokta.  
(Sevin-Özfirat, a.g.m., s. 520, res. 3)



**Resim 4**

Stel örnekleri.  
(Sevin-Özfirat, a.g.m., s. 524, res. 10-13)

## Sonuç

Hubuşkia ile ilgili bilgiler genel olarak Nairi, Urartu ve İran-Urmiye bölgesine Assur Krallığı tarafından yapılan seferlere ait kayıtlarda geçmektedir. Söz konusu seferlerde Assur Krallığı, Hubuşkia'da bulunan krallarla savaşarak haraç ya da ganimet almıştır. Bunun yanında Hubuşkialı krallar, Assur Krallığı'na bağlılıklarını göstermek amacıyla haraç vermişlerdir. Büyük ve küçükbaş hayvanlar ile maden haracı Assur Krallığı'nın bölgeden elde ettiği önemli zenginliklerdi. En az 300 yıl süren bu ilişki Assur Krallığı'nın yıkılışına kadar devam etmiş görünmektedir.

Dönemin diğer önemli bir gücü olan Urartu Krallığı'yla Hubuşkialı krallar arasında ne tür bir ilişki bulunmaktaydı? Bu soru henüz net olarak yanıtlanabilmiş değildir. Ancak Hubuşkia'da yaşayan halkın Hurri kökeniyle, Urartu Krallığı'nın dayandığı ana unsur olan Hurri kültürü dikkate alındığında, bu güçler arasında barışçıl bir ilişkinin bulunduğu söylenebilir. Hubuşkia'nın güneyinde yer alan bir başka Hurri Krallığı Muşaşir/Ardini ile ilgili Urartu kayıtlarında, Urartu Krallığı, Muşaşir/Ardini Krallığı'yla barışçıl bir ilişki içerisinde olmuştur. Bu çerçevede, Urartu Krallığı'nın bölgedeki Hurrili krallıklarla tarihsel ve kültürel ortaklıklar üzerinden, barışçıl bir ilişki kurmaya dikkat ettiği düşünülebilir. Urartu Krallığı'nın Hubuşkia'nın zengin maden kaynaklarından yararlandığına dair kesin bir veri bulunmamakla birlikte, kendisine bu kadar yakın olan bir bölgenin maden kaynaklarından yararlanmamış olması düşük bir ihtimaldir. Urartu Krallığı, gelişmiş maden endüstrisinin ihtiyaç duyduğu madenleri çevre bölgelere yaptığı seferlerde haraç olarak alırken, Hubuşkia'dan zor kullanarak maden aldığına dair herhangi bir kayıt bulunmamaktadır. Bu durumda Urartu Krallığı'nın, madenleri kendisiyle sınır oluşturan Hubuşkia'dan yukarıda çerçevesi çizilen ilişkiler içerisinde, ticaret, takas ya da başka bir yolla elde ettiği varsayılabilir.

Assur yazılı kaynakları yukarıda belirtilen türde bilgilerin yanında Hubuşkia'nın konumu hakkında da önemli bilgiler vermektedir. Özellikle III. Salamanassar, II. Sargon ve Essarhaddon'a ait yazılı kaynaklar Hubuşkia'nın konumu hakkında bilgi vermektedir. Bu kaynaklar içerisinde II. Sargon'un Urartu Krallığı ve Medler'e yönelik İran-Urmiye Bölgesi'ne yaptığı seferi anlatan "mektup"ta Hubuşkia'nın, Armarili'den sonra anlatılması, Büyük Zap Nehri'nin yukarı ve orta kısımlarında bulunan Başkale, Yüksekova ve Hakkari'yi işaret etmektedir. Hubuşkia toprakları gerçekte sadece Büyük Zap Nehri'nin yukarı ve orta kısımlarından mı oluşmaktaydı? Bu soruyu tam olarak yanıtlamak zor ol-

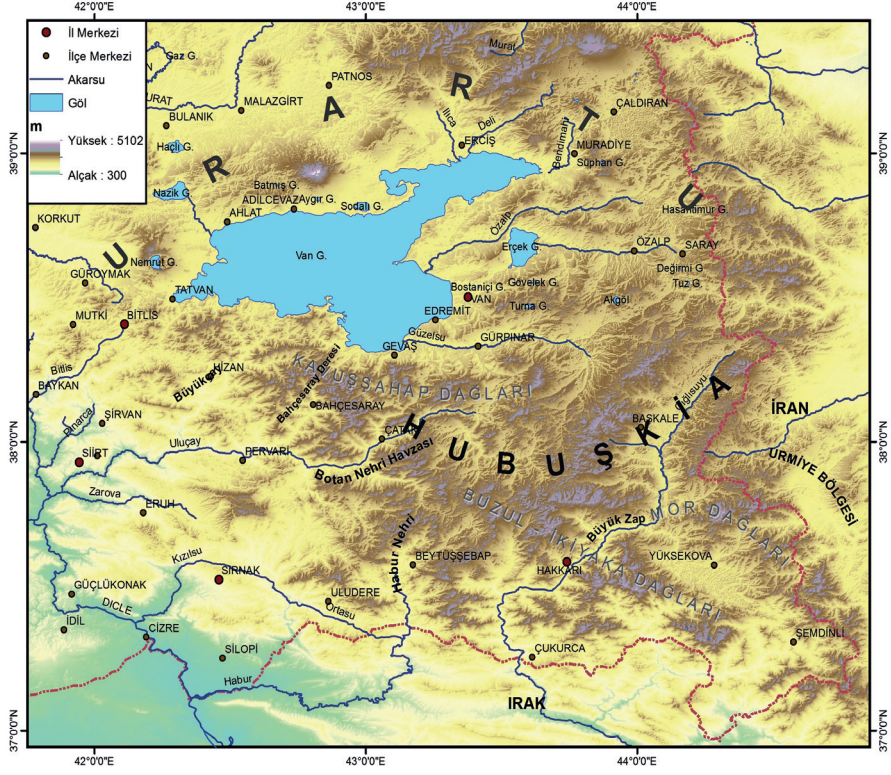
makla birlikte, Hubuşkia'nın yayıldığı alan olarak kabul ettiğimiz bölgelerde yapılan araştırmalardan elde edilen arkeolojik veriler çeşitli önerilerde bulunmayı olanaklı kılmaktadır. Dirhe olarak tanımlanan yapı türlerinin Başkale'den yani Büyük Zap'ın yukarı kısımlarından başlayarak batıya doğru Botan Nehri Havzası boyunca Pervari'ye kadar yayılmış olması, benzer yaşam tarzına sahip bir halkın aynı mimari ve mühendislik anlayışıyla yapı inşa ettiğini göstermektedir. Dirhelerin dönemi hakkında herhangi bir veri bulunmamakla birlikte Hurrili topluluklar tarafından inşa edildikleri kuvvetle muhtemeldir. Botan Nehri Havzası ve Büyük Zap Nehri'nin Türkiye kısımları arasındaki kültürel ilişki bu yapı türüyle sınırlı değildir. Hakkari Kalesi eteklerinde savaşçı stelleri ile aynı alanda bulunan oda mezarlarından çıkarılan Habur Çanak-Çömleği'nin Kuzey Suriye'deki erken örneklerle benzerliği, bu çanak-çömleğin Botan Havzası üzerinden Hakkari'ye ulaşmış olabileceğini düşündürmektedir. Aynı bölge içerisinde benzer coğrafi, iklimsel özelliklere sahip alt bölgelerin birbiriyle ilişkili olduğu bu arkeolojik verilerle, net bir şekilde olmasa da ifade edilebilir.

Hakkari Kalesi eteklerinde bulunan savaşçı stellerindeki sanatsal üslubun gelişmiş niteliği ve savaşçılar üzerinde betimlenen silahların çeşitliliği maden işleme endüstrisinde gelişmiş bir kültürün varlığına işaret etmektedir. Stellerin yapıldığı dönemle ilgili M.Ö. 1100 yıllarının belirtilmiş olması, Hubuşkia'nın kaynaklarda geçtiği en erken tarihlere yakınlığı açısından dikkat çekmektedir. Stellerin temsil ettiği kişiler tipik bir Hubuşkialı savaşçı olabilir ya da savaşçı seçkin beyleri temsil ettiği yönündeki saptamaya paralel yönetici seçkinlere ait olduğu önerilebilir.

Bütün bu yazılı ve arkeolojik verilerden hareketle Hubuşkia'nın yayılım alanı hakkında öneri düzeyinde bir saptama yapmak mümkündür. Buna göre Hubuşkia, batıdan doğuya doğru Van Gölü'nün güneyindeki Bitlis'in bir kısmıyla, Siirt-Pervari, Şırnak-Uludere, Beytüşşebap gibi alanları içerisine alan Botan Nehri Havzası'nın yer aldığı dağlık bölge ve Yukarı Zap Nehri'nin kaynak bölgesinde bulunan Başkale-Yüksekova hattıyla, Büyük Zap Nehri'nin orta kısmına tekabül eden Hakkari, Çukurca, Şemdinli bölgelerinden oluşmaktadır (Harita 3)<sup>66</sup>.

<sup>66</sup> Bu harita Sayısal Yükseklik Modeli ASTAR GDEM 2'den üretilmiştir.





Harita 3  
Hubeşkia'nın konumu

### Kaynakça

Baştürk, E., “Habur Çanak-Çömleğinin Siirt Türbe Höyük Verileri Işığında Değerlendirilmesi”, *I. Uluslararası Batman ve Çevresi Tarihi ve Kültürü Sempozyumu-Ist International Symposium on The History and Culture of Batman and It's Vicinity*, Batman 2008, s. 153-170.

Belli, O., “Nairi-Hubuškia Ülkesi Araştırmaları”, *I. Araştırma Sonuçları Toplantısı*, İstanbul 1983, s. 32-33 (Resim: 221-226).

\_\_\_\_\_, “Demirçağda Doğu Anadolu Bölgesinde Demir Metalurjisi”, *Anadolu Demir Çağları. Anatolian Iron Ages*, İzmir 1987, s. 89-107.

\_\_\_\_\_, “Van Gölü'nün Güneyinde Bulunan Dev Evlerinin Araştırılması”, *Türkiye Arkeolojisi ve İstanbul Üniversitesi (1932-1999)*, Ankara 2000, s. 379-385.

Burney, C. A., “A First Season of Excavations at the Urartian Citadel of Kayalıdere”, *Anatolian Studies*, 16, 1966, s. 55-111.

Çilingiroğlu, A., “Sargon'un 8. Seferi ve Bazı Öneriler”, *Anadolu Araştırmaları*, 4-5, İstanbul 1977, s. 235-251 (7 levha ile birlikte).

\_\_\_\_\_, “Tanrı Assur'a Bir Mektup”, *Tarih İncelemeleri Dergisi*, II, 1984, s. 1-25.

\_\_\_\_\_, *Urartu Tarihi*, İzmir 1994.

Dışhad, A. Marf, “The Temple and the City of Musasir/Ardini: New Aspects in the Light of New Archaeological Evidence”, *SUBARTU*, Vol VIII, 2014, s. 13-29.

Grayson, K. A., *Assyrian Rulers of the Early First Millenium B.C. I (1114-859 B.C.): The Royal Inscriptions of Mesopotamia, Assyrian Periods. Vol.2*, Toronto, Buffalo, London 1991; *Vol.3.*, Toronto, Buffalo, London 1996.

Kessler, K., “Subria, Urartu and Assur: Topographical Questions around the Tigris Source”, *Neo-Assyrian Geography, Quaderni di Geografia Storica 5*, 1995, s. 55-67.

Köroğlu, K., *Urartu Krallığı Döneminde Elaziğ (Alzi) ve Çevresi*, İstanbul 1996.

\_\_\_\_\_, “Urartu Krallığı'nın Kuzey Yayılımı ve Qulha Ülkesinin

Tarihi Coğrafyası”, *Belleten*, LXIV/241, Ankara 2000, 717-747.

Lanfracani, G.B., “Assyrian Geography and Neo- Assyrian Letters. The Location Hubuskia Again”, *Neo Assyrian Geography, Quaderni di Geografia Storica* 5, Roma 1995, s. 127-137.

Lehmann-Haupt, C. F., “Musasir und der achte Feldzug Sargons II. (714 v. Chr)”, *Orientalistische Studien Fritz Hommel zum sechzigsten Geburtstag*, 1916, s. 119-151.

\_\_\_\_\_, *Armenien Einst und Jetzt II/2*, Berlin 1926.

Levine, L. D., “Sargon’s Eighth Campaign”, *Mountains and Lowlands: Essays in the Archaeology of Greater Mesopotamia*, Malibu 1977, s. 135-151.

Medvedskaya, I., “The Localization of Hubuškia”, *Assyria 1995-Proceedings of the 10th Anniversary Symposium of the Neo-Assyrian Text Corpus Project*, Helsinki 1995, s. 197-206.

Özfirat, A., “Khabur Ware from Hakkari”, *Ancient Near Eastern Studies* 39, 2002, s. 141-151.

Radner, K., “Between a Rock and Hard Palace: Musasir, Kumme, Ukku and Šubria-the Buffer States between Assyria and Urartu”, *Urartu-Bianili Acta Iranica*, 51, 2012, s. 243-264.

Russell, H. F., “Shalmaneser’s Campaign to Urartu in 856 B.C. and the Historical Geography of Eastern Anatolia according to the Assyrian Sources”, *Anatolian Studies* 34, 1984, s. 171-201.

Salvini, M., “Some Historic-Geographical Problems Concerning Assyria and Urartu”, *Neo-Assyrian Geography*, Roma 1995, s. 43-53.

\_\_\_\_\_, *Urartu Tarihi ve Kültürü*, Arkeoloji ve Sanat Yayınları, İstanbul 2006.

Sevin, V., *Urartu Krallığı’nın Tarihsel ve Kültürel Gelişimi (M.Ö. 9. yüzyılın son çeyreğinden M.Ö. 8. yüzyılın ilk çeyreğine kadar)*, Yayınlanmamış Doçentlik Tezi, İstanbul 1979.

\_\_\_\_\_, *Anadolu Arkeolojisi*, Der Yayınları, İstanbul 2003.

\_\_\_\_\_, *Hakkari Taşları. Çıplak Savaşçıların Gizemi*, Yapı Kredi Yayınları, İstanbul 2005.

\_\_\_\_\_ -A. Özfirat, “Hakkari Stelleri Doğu Anadolu’daki Savaşçı Çobanlar: İlk Not”, *Belleten*, LXV/243, Ankara 2001, 501-530.

Tarhan, M.T., *M.Ö. 13. yüzyılda Uruatri ve Nairi Konfederasyonları*, Yayınlanmamış Doçentlik Tezi, İstanbul 1978.

\_\_\_\_\_, “Urartu Devleti’nin ‘Kuruluş’ Evresi ve Kurucu Kralardan ‘Lutipri=Lapturi’ Hakkında Yeni Görüşler”, *Anadolu Araştırmaları VIII*, İstanbul 1980, s. 69-114.

Thureau-Dangin, F., *Une Relation de la Huitieme Campagne de Sargon*, Paris 1912.

Wilson, J.V.K., “The Kurba’il Statue of Shalmaneser III”, *Iraq* 24, 1963, s. 108-110.

Yıldırım, N., “Anadolu’da Bulunan Yeni Assurca Belgeler, Neo-Assyrian Document Found in Anatolia”, *Ankara Üniversitesi Dil ve Tarih Coğrafya Fakültesi Dergisi*, XXIX/48, Ankara 2010, 119-135.