

Gümrük Birliği'nin Türkiye-AB Tarım Ürünleri Dış Ticareti Üzerine Etkileri

Mustafa Terin

Atilla Keskin

Seda Terin

Atatürk Üniversitesi Ziraat Fakültesi Tarım Ekonomisi Bölümü, 25240 ERZURUM
(mterin@atauni.edu.tr)

Geliş Tarihi : 20.09.2012

Kabul Tarihi : 27.12.2012

ÖZET : Bu çalışmanın amacı, Gümrük Birliği'nin Türkiye-AB tarım ürünleri dış ticareti üzerine olası etkilerini analiz etmektir. Bu amaçla, 1982-2011 yılları arası zaman serisi verileri kullanılarak regresyon analizi yapılmıştır. Araştırma bulgularına göre, 1982 yılına göre AB'ye yapılan tarım ürünleri ihracatı 8,8 kat, AB'den yapılan tarım ürünleri ithalatı ise 36,6 kat artmıştır. Gümrük Birliği'nin Türkiye ile AB arasındaki tarım ürünleri dış ticaretine olumsuz yönde etkilediği tespit edilmiştir. Gümrük Birliği, AB'ye yapılan tarım ürünleri ihracatında yapısal bir değişime neden olurken, tarım ürünleri ithalatında yapısal bir değişime neden olmamıştır.

Anahtar Kelimeler: Gümrük Birliği, Tarımsal Ticaret, Avrupa Birliği, Türkiye.

The Effect of Customs Union on the Foreign Trade of Agricultural Products between Turkey and European Union

ABSTRACT : The objective of this study is to make an analysis on the possible effects of Customs Union on the trade of agricultural products between Turkey and European Union. For this purpose, regression analysis was conducted using time series data between 1982 and 2011. According to the study, export of agricultural products from Turkey to European Union increase 8.8 fold while the import of these products increase 36.6 folds during 1982-2011 period. It has been concluded that the Customs Union had a negative effect for Turkey on the trade of agricultural products between Turkey and European Union. The export of agricultural products has caused a structural change in Agriculture in Turkey while the import of these products had no effect on the structure of agriculture in the Country.

Key words: Customs Union, Agricultural Trade, European Union, Turkey

GİRİŞ

Dünyada hızla yayılan küreselleşme eğilimi nedeniyle uluslararası pazarlarda rekabet giderek artmaktadır. Ülkeler hem yoğun rekabetten korunmak hem de dünya ile bütünleşme sürecinden daha fazla fayda sağlamak için çeşitli ekonomik bütünleşme hareketleri içerisine girmiştir. Dünya ticaretinde yaşanan bu önemli değişimler, ülkelerin dış ticaret politikalarında değişmelere neden olmuştur (Uyar, 2000). Klasik iktisat teorisine göre, uluslararası ticaret sayesinde her ülke karşılıklı olarak faydalar sağlamaktadır. Dolayısıyla ülkeler arasındaki ilişkilerin geliştirilmesinde etkisi olan ticaret ve bölgesel ekonomik işbirlikleri sayesinde kalkınma gerçekleşmektedir (Kara, 2005).

İkinci Dünya Savaşı sonrası hem çok taraflı serbestleşme hem de bölgeselleşme eğilimlerinin birlikte devam etmesi uluslararası ticarete önemli bir gelişme olmuştur. 1980'li yılların son dönemlerinde görülen bölgeselleşme eğilimlerinin oluşum nedenlerinde ekonomik, politik ve güvenlik odaklı faktörler rol oynamıştır (Genç ve ark., 2011). Bu şekilde ortaya çıkan organizasyonların en önemlisi kuşkusuz Avrupa Birliği (AB) ve üyeleri arasında uygulanan Gümrük Birliği (GB) dir (Uyar, 2000). GB'nin en önemli özelliği, üyeler arasında her türlü tarife kotaların kaldırılması ve üçüncü ülkelerle olan ticarete ortak bir tarife uygulanmasıdır (Bilgili, 2007; Yavuz, 2012).

Türkiye'nin küreselleşme hareketine katılımı, özellikle ikinci dünya savaşı sonrasında olmuştur. Türkiye Uluslararası Para Fonu (IMF), Uluslararası İmar ve Kalkınma Bankası (IBRD), Avrupa Ekonomik İşbirliği Teşkilatı (OECD) ve Kuzey Atlantik Paktı (NATO) gibi uluslararası kuruluşlara katılarak uluslararasılaşma yolunda önemli adımlar atmıştır. Uluslararasılaşma adımlarından biride 31 Temmuz 1959 tarihinde Avrupa Ekonomik Topluluğu'na yapılan katılma başvurusudur. 1 Aralık 1964'te yürürlüğe giren Ankara Anlaşması ile Türkiye AB ilişkileri resmen başlamış ve 1 Ocak 1996 tarihinde Türkiye'nin Gümrük Birliği'ne katılımı ile ilişkiler yeni bir boyut kazanmıştır (Çolpan Nart, 2010).

Gümrük Birliği, sanayi ürünlerini ve işlenmiş tarım ürünlerini kapsamakta, iki ülke arasında ithalat ve ihracatta gümrük vergilerinin ve eş vergilerin, miktar kısıtlamalarının ve eş etkili tedbirlerin kaldırılmasını öngörmektedir (Karlı, 2004). AB Katma Protokolün ticari hükümlerinin Eylül 1971'de yürürlüğe girmesi ile Türkiye'den ithal edilen sanayi ürünlerinde (belirlenen istisnalar dışında) uyguladığı gümrük vergilerini ve miktar kısıtlamalarını kaldırmıştır (Özkale ve Karaman, 2006). Ancak, uygulanan tarım politikaları arasında büyük farklılıklar olması nedeniyle tarım ürünleri ticareti serbest bırakılmamıştır (Yavuz, 2012).

Türkiye ile Avrupa Birliği arasında 1 Ocak 1996 tarihinde yürürlüğe giren Gümrük Birliği, Türkiye'ye dış ticarete yeni fırsatlar sunarken diğer taraftan Türkiye, AB için önemli bir pazar haline gelmiştir. Bu nedenle Türkiye ekonomisinin bu oluşumdan etkilenmemesi mümkün değildir. Yapılan literatür çalışmalarında ağırlıklı olarak GB'nin Türkiye ekonomisi üzerine olan statik ve dinamik etkileri incelenmiştir (Uyar, 2001; Seyidoğlu ve Kemer, 2002; Arslan ve ark., 2002; Aktaş ve Güven, 2003; Özkale ve Karaman, 2006; Yıldırım ve Dura, 2007). Bu nedenle GB'nin tarımsal ürün dış ticaretine etkilerinin incelenmesi önemli görülmüştür. Bu çalışmanın amacı; GB'nin Türkiye'nin tarımsal ürün dış ticaretinin olumlu veya olumsuz etkilenip etkilenmediğini incelemek ve ithalat ve ihracatın genel eğilimlerini ortaya koymaktır.

MATERYAL VE YÖNTEM

Araştırmada, GB'nin Türkiye-AB tarım ürünleri dış ticareti üzerine etkileri 1982-2011 dönemi dikkate alınarak incelenmiştir. Bu durum, ihracat ve ithalat talep modelleriyle yardımıyla analiz edilmiştir. İhracat ve ithalat talep fonksiyonlarının oluşturulmasında kullanılan verilerin zamana göre dağılımı üstel yapı sergilediğinden ve modelden elde edilen düzeltilmiş R^2 ve F değerleri diğer modellere göre daha yüksek çıktığından modelin analizinde çift

$$\log TIHR_t = \beta_0 + \beta_1 \log GSYIH_t + \beta_2 \log KUR_t + \beta_3 \log İHFE_t + \beta_4 \log D_t + \varepsilon_t$$

$TIHR_t$: Türkiye'nin AB üyesi ülkelere toplam tarımsal ürün ihracatı (\$)
 $GSYIH_t$: Gayri Safi Yurtiçi Hâsıla (\$)
 KUR_t : Döviz kuru (\$)
 $İHFE_t$: İhracat Fiyat İndeksi (2003=100)
 D : Kukla değişkeni. $D = 0$ (1982-1995) $D = 1$ (1996-2011 yılları)

$$\log TITH_t = \beta_0 + \beta_1 \log GSYIH_t + \beta_2 \log KUR_t + \beta_3 \log İTFE_t + \beta_4 \log D_t + \varepsilon_t$$

$TITH_t$: Türkiye'nin AB üyesi ülkelere toplam tarımsal ürün ithalatı (\$)
 $GSYIH_t$: Gayri Safi Yurtiçi Hâsıla (\$)
 KUR_t : Döviz kuru (\$)
 $İTFE_t$: İthalat fiyat indeksi (2003=100)
 D : Kukla değişkeni. $D = 0$ (1982-1995) $D = 1$ (1996-2011 yılları)

Ayrıca GB'nin Türkiye'nin dış ticareti üzerinde yapısal bir değişikliğe neden olup olmadığını bulmak için de kukla değişkeninin çıkarıldığı model iki ayrı modele dönüştürülmüş ve Chow test uygulanmıştır. Aynı ana kütlede, çekilen iki ayrı örneğe ait katsayıların ya da regresyon denklemlerinin birbirinden önemli derecede farklılaşmış farkılaşmadığı başka bir kritik F testi ile araştırılabilmektedir. Bu sınamanın yapıldığı test Chow testi olarak adlandırılmaktadır ve aşağıdaki gibi formüle edilmektedir (Gujarati, 1995; Studenmund, 2006).

logaritmik doğrusal (double-log linear) fonksiyon kullanılmıştır (Gujarati, 1995). Ayrıca, double logaritmik modellerin katsayılarının direkt olarak esnekliği vermesi ve veri kaybına neden olmadan verilerin değişkenliği minimize etmesi bu modelin tercih edilmesinde etkili olmuştur.

Çalışmada kullanılan veriler, Türkiye İstatistik Kurumu (TÜİK) ve Ekonomi Bakanlığı "Uluslararası Standart Ticaret Sınıflamasına (USTS, Rev.3) göre elde edilen verilerinden derlenmiştir. GB'nin Türkiye'nin tarım ürünleri dış ticareti üzerine etkileri kukla değişken kullanılarak analiz edilmiştir. GB 1996 yılında yürürlüğe girdiği için 1982 yılından 1995 yılına kadar olan süre için $D = 0$ ve 1996 yılından başlayarak 2011 yılına kadar olan süreç için de $D = 1$ olarak alınmıştır.

Araştırmada, GB'nin Türkiye'nin tarım ürünleri ihracatı (TİHR) üzerine etkisini ortaya koyacak faktörler olarak; Gayri Safi Yurtiçi Hâsıla (GSYİH), döviz kuru (KUR), ihracat fiyat indeksi (İHFE) ve kukla değişkeni (D) kullanılmıştır. Tarım ürünleri ithalat modeli (TİTH) için; Gayri Safi Yurtiçi Hâsıla (GSYİH), döviz kuru (KUR), ithalat fiyat indeksi (İTFE) ve kukla değişkeni (D) kullanılmıştır (Gündüz ve Esengün, 2007). Oluşturulan ekonometrik modeller ve bu modellerin değişkenleri şöyledir:

$$KritikF = \frac{\left(\sum \varepsilon_B^2 - \left(\sum \varepsilon_1^2 + \sum \varepsilon_2^2 \right) / k \right)}{\left(\sum \varepsilon_1^2 + \sum \varepsilon_2^2 \right) / (n_1 + n_2 - 2k)}$$

ARAŞTIRMA BULGULARI

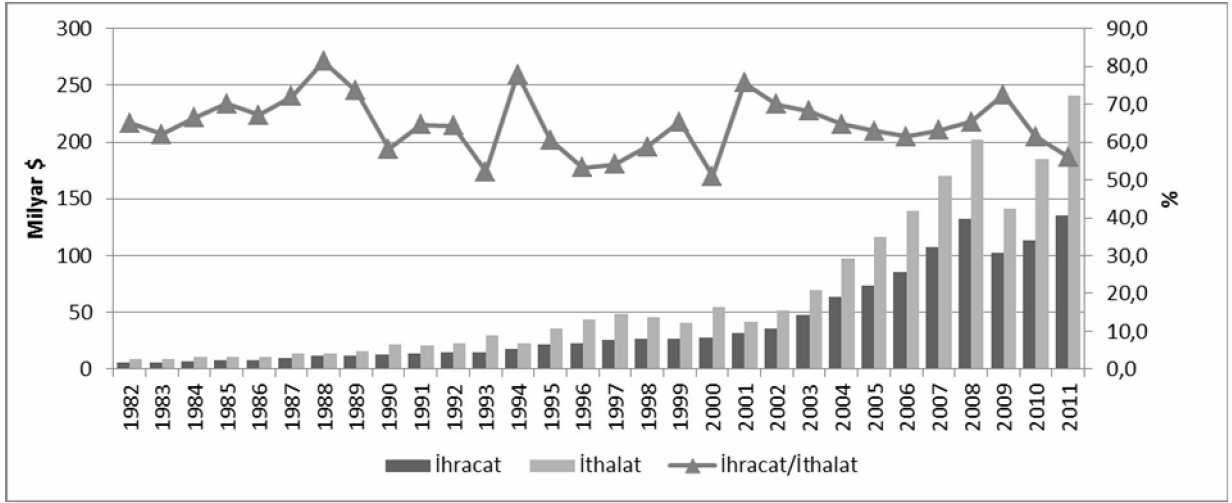
Türkiye'nin Dış Ticareti

Türkiye'nin dış ticaretinde son yıllarda önemli artışlar görülmüştür. 1982 yılında 14,5 milyar \$ olan dış ticaret hacmi 1990 yılında 35,2 milyar \$, 2000 yılında 82,3 milyar \$ ve 2011 yılında 375,6 milyar \$ olmuştur. Toplam ihracat değeri 1982 yılında 5,7 milyar \$ iken 2011 yılında 134,9 milyar \$

yükselmiştir (Şekil 1). Aynı şekilde toplam ithalat değeri 1982 yılında 8,8 milyar \$ iken 2011 yılında 240,8 milyar \$ yükselmiştir. Toplam ihracat değeri 1982 yılına göre 22,6 kat artarken ithalat değeri 26,3 kat artmıştır. Görüldüğü üzere ithalat değerimiz ihracat değerimize göre daha hızlı bir artış göstermiştir. Bu nedenle 1982 yılında 3 milyar \$ olan dış ticaret açığı 2011 yılında 105 milyar \$ yükselmiştir.

Dış ticarete önemli göstergelerden bir tanesi de ihracatın ithalatı karşılama oranıdır. İhracatın ithalatı

karşılama oranı ne kadar yüksek olursa ilgili ülkenin ticaret anlamında dışa bağımlılığı o derece az olur. Türkiye’de ihracatın ithalatı karşılama oranı yıllar itibariyle dalgalı bir seyir izlemiştir. 1982 yılında ihracatın ithalatı karşılama oranı % 65 iken bu oran 1988 yılında % 88’e yükselmiş ancak 2011 yılında tekrar % 56’ya gerilemiştir (Şekil 1). Türkiye’de ihracatın ithalatı karşılama oranının giderek düşmesi, Türkiye ihracatının daha fazla ithalata bağımlı hale geldiğini gösteren önemli faktörlerden biridir.



Şekil 1. Türkiye'nin Dış Ticaret Rakamları

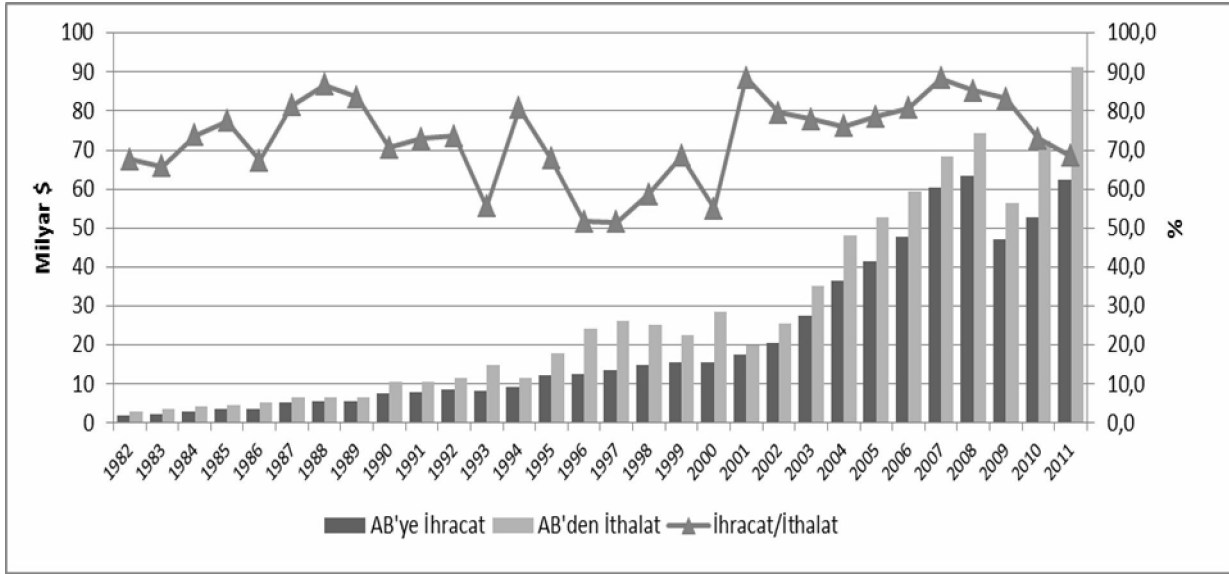
Kaynak: Anonim, 2012

Türkiye'nin AB ile Dış Ticareti

Türkiye'nin dış ticaretinin önemli bir bölümünü AB üyesi ülkelerle yapılan ticari ilişkiler oluşturmaktadır. 1982 yılında Türkiye'nin toplam ihracatının yaklaşık % 36'sı, toplam ithalatının ise % 35'i AB üyesi ülkelere yapılmıştır. Toplam ihracat ve ithalatta bu oran 1999 yılında sırasıyla % 58 ve % 56'ya yükselerek en yüksek seviyeye ulaşmıştır. Ancak son yıllarda AB'de yaşanan kriz ve Türk işadamlarının yeni pazarlara yönelmesi ile AB'nin dış ticaretteki payında düşüşler meydana gelmiştir. 2011 yılı itibariyle toplam ihracat ve toplam ithalat içerisinde AB ülkelerinin payı sırası ile % 46 ve % 38 olmuştur. Gümrük Birliği'nin başladığı yıl olan 1996 yılı baz alınarak AB'nin ihracattaki ve ithalattaki payları incelendiğinde 1982- 1995 döneminde AB'nin ihracattaki payı ortalama % 49,6 ithalattaki payı ortalama % 45,2 ve 1996-2011 döneminde AB'nin ihracattaki payı ortalama % 53,6 ithalattaki payı ortalama % 47,0'dir. Bu rakamlar dikkate alındığında GB'den sonra Türkiye'nin

toplam ihracatında AB'nin payı % 4 ithalatta ise % 1,8 artış göstermiştir.

Türkiye'nin AB üyesi ülkelere yaptığı ihracat değeri 1982 yılında 2,1 milyar \$ iken 2011 yılında bu rakam 62,4 milyar \$ yükselmiştir. Aynı şekilde AB üyesi ülkelere yapılan ithalatta 1982 yılında 3,1 milyar \$ iken 2011'de 91,1 milyar \$ yükselmiştir (Şekil 2). AB üyesi ülkelere yapılan ihracat 1982 yılına göre 28,7 kat artış gösterirken, AB üyesi ülkelere yapılan ithalat 1982 yılına göre 28,4 kat artış göstermiştir. AB'ye karşı ihracatın ithalatı karşılama oranı 1982 yılında % 67,6 iken bu oran Gümrük birliğinin yapıldığı ilk yıl olan 1996 yılında %51,7'ye düşmüştür. Şekil 2 'de görüldüğü üzere 1982 yılından 1996 yılına kadar AB'ye karşı ihracatın ithalatı karşılama oranı sürekli düşüş eğilimindedir. Gümrük Birliğinden sonra AB'ye karşı ihracatın ithalatı karşılama oranının sürekli bir yükseliş eğiliminde olduğu söylenebilir. 1996 yılında ihracatın ithalatı karşılama oranı % 51,7 iken bu oran 2011 de % 68,5'e yükselmiştir.

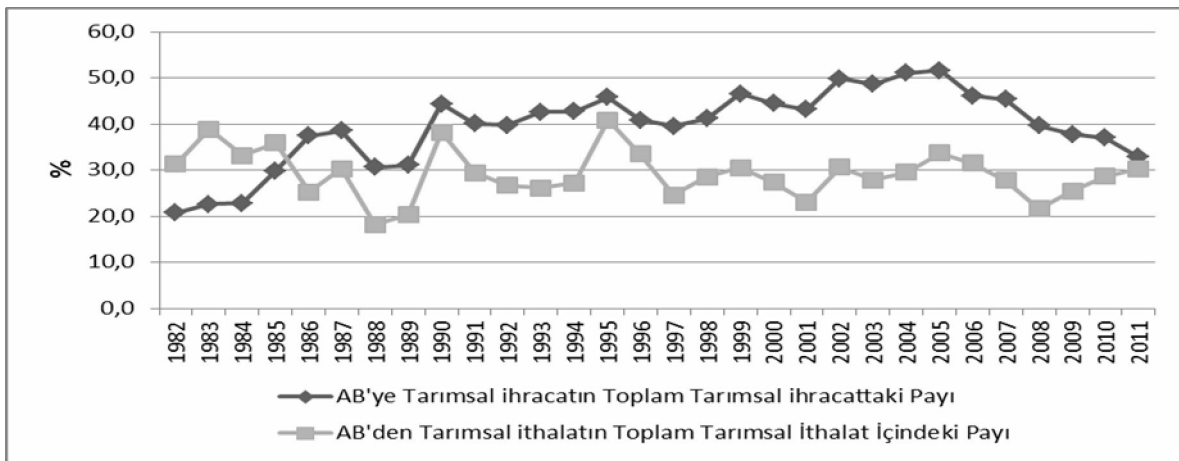


Şekil 2. Türkiye'nin AB Üyesi Ülkelerle Dış Ticaret Rakamları
Kaynak: Anonim, 2012

Türkiye'nin AB ile Tarımsal Ürün Dış Ticareti

AB, tarımsal ürün dış ticaretinde de Türkiye için önemli bir pazardır. 1982 yılında AB'ye yapılan tarımsal ürün ihracatının toplam ihracat içindeki payı % 20,8 iken bu oran 2011 de % 32,9'a yükselmiştir. Aynı dönemde ithalatın payı ise % 31,3'ten % 30,3 düşmüştür (Şekil 3). Gümrük Birliğinden önceki 1982-1995 dönemde AB'ye yapılan tarım ürünleri ihracatının toplam tarım ürünleri ihracatı içindeki payı ortalama % 35,0 iken, Gümrük Birliğinden

sonraki 1996-2011 döneminde bu oran % 43,5'e yükselmiştir. Aynı durum ithalatta % 30,0 iken, % 28,4'e düşmüştür. Görüldüğü gibi Gümrük Birliğinden sonra AB'ye yapılan tarım ürünleri ihracatının toplam tarım ürünleri ihracatı içerisindeki payı oransal olarak artmış, ithalatın payı ise oransal olarak azalmıştır. Ancak son yıllarda AB'ye yapılan tarımsal ürün ihracatının toplam tarımsal ürün ihracatı içindeki payı düşerken, ithalatın payı yükselmektedir.



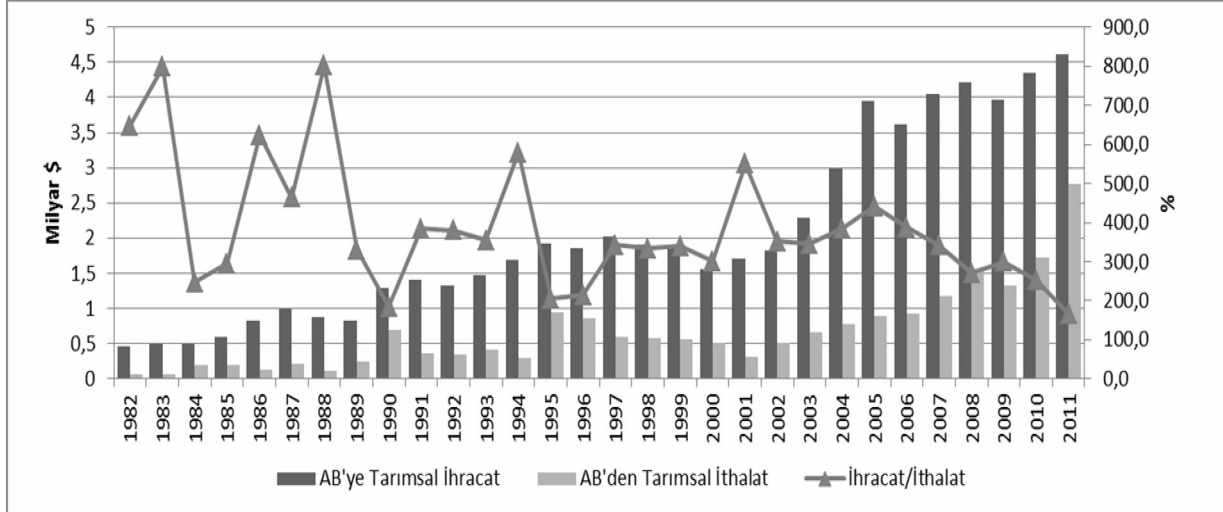
Şekil 3. AB ile Yapılan Tarım Ürünleri Dış Ticaretinin Toplam Tarım Ürünleri İçindeki Payları

Yıllar itibariyle AB'ye yapılan tarımsal ürün ihracat değerleri incelendiğinde 1982 yılında 465 milyon \$ olan ihracat 2011 yılında 4,6 milyar \$ yükselmiştir. Aynı şekilde 1982 yılında 72 milyon \$

olan ithalat 2011 yılında 2,7 milyar \$ yükselmiştir. 1982 yılına göre AB'ye yapılan ihracat 8,8 kat ithalat 36,6 kat artmıştır. AB'ye yapılan tarım ürünleri dış ticaretinde ihracatın ithalatı karşılama oranı yıllar

itibariyle önemli oranda düşmüştür. 1982 yılında ihracatın ithalatı karşılama oranı % 647,0 iken bu oran 2011 de % 167,0 olmuştur (Şekil 4). Bunun en önemli nedeni özellikle son yıllarda AB'den yapılan tarımsal ürün ithalat artış hızının AB'ye yapılan

tarımsal ürün ihracat artış hızından yüksek olmasıdır. İhracatın ithalatı karşılama oranı, önemli oranda düşmüş olsa da Türkiye, AB ile olan tarım ürünleri dış ticaretinde fazla vermektedir.



Şekil 4. Türkiye ile AB Arasındaki Tarım Ürünleri Dış Ticareti
Kaynak: Anonim, 2012

Gümrük Birliği'nin Tarım Ürünleri Dış Ticareti Üzerine Etkisinin Ölçülmesi

Gümrük Birliği'nin Türkiye'nin tarım ürünleri dış ticaretine etkilerini belirlemek amacıyla, GB'nin başlangıç yılı olan 1996 yılı için bir kukla değişken kullanılmıştır. Bu değişken yardımıyla Gümrük Birliği'nin Türkiye'nin dış ticaretini etkileyip etkilemediği test edilmiştir. İhracat ve ithalat modelleri için kukla değişken eklenerek yapılan analizler neticesinde hesaplanan değerler Çizelge 1 ve 2'de verilmiştir.

Her iki modelinde bir bütün olarak % 5 düzeyinde anlamlı olduğu belirlenmiştir. İhracat modelinde, düzeltilmiş R^2 0,96 olup, bağımsız değişkenlerin ihracatta meydana gelen değişimleri % 96 oranında açıkladığı söylenebilir. İthalat modelinde, düzeltilmiş R^2 0,83 olup, bağımsız değişkenlerin ithalatta meydana gelen değişimleri % 83 oranında açıkladığını göstermektedir.

Modellerde zaman serisi verileri kullanıldığı için, otokorelasyon probleminin olup olmadığının tespit edilmesi gerekir (Judge, 1996). İhracat modeli için hesaplanan DW istatistiği 1,296 ithalat için

hesaplanan DW istatistiği ise 1,495 olup % 5 önem seviyesinde kritik değerler tablosunda kararsız bölgede yer almaktadır.

Modellerde hesaplan test ve parametre sonuçlarının güvenilir çıkması, modeller üzerinde yorum yapma fırsatını vermektedir. İhracat modeli için, GB'ye ait p değerine bakıldığında, istatistiksel olarak anlamlı olduğu görülür. Bu da kukla değişkeninin modelde anlamlı olduğunu ve modeli açıklama gücü olduğunu ifade etmektedir. Bu durumda GB'nin Türkiye'nin AB ile olan tarım ürünleri ihracatını olumsuz yönde etkilediği söylenebilir. Bu sonuç, mutlak anlamda AB'ye olan tarım ürünleri ihracatında artış olmasına karşın bu artışın Gümrük Birliğinden kaynaklanmadığını göstermektedir. GB'nin Türkiye ekonomisine olumsuz etkiler yaptığı ilgili çalışmalarda da belirlenmiştir (Akkoyunlu Wigley, 2000; Arslan ve ark., 2002; Dura, 2003).

Modelde yer alan diğer değişkenler, belirli önem seviyelerinde Türkiye'nin AB ile olan tarım ürünleri ihracatını açıklamada istatistiksel olarak anlamlı çıkmışlardır (Çizelge 1).

Çizelge 1. GB'nin Türkiye-AB tarım ürünleri ihracat modeli için analiz sonuçları

Değişkenler	Katsayı	t değeri	P değeri
<i>Sabit</i>	1,316	0,6362	0,5304
<i>GSYİH</i>	0,667	3,702	0,0011***
<i>KUR</i>	0,098	2,866	0,0083***
<i>İHFE</i>	0,120	0,3166	0,7542
<i>GB</i>	-0,248	-2,143	0,0420**
<i>Adj. R²</i>	0,96		
<i>DW</i>	1,296 ($d_L=1,142$ $d_U=1,738$)		
<i>F(4 25) 219,6</i>			

<0,05 *<0,01

GSYİH ve Döviz kuru değişkeni değişkeni %1 düzeyinde sıfırdan farklıdır (Çizelge 1). İncelenen zaman sürecinde döviz kurunun artması (Türk Lirasının diğer paralar karşısındaki değer kaybı), ihracat değerlerinde de aynı yönde etki yaptığını göstermektedir. Yani döviz kurunda meydana gelecek % 1'lik artış, ihracatta % 0,098'lik bir artışa neden olacaktır. Gayri Safi Yurtiçi Hasılda meydana gelecek % 1'lik artış, ihracat değerinde yaklaşık % 0,667'lik bir artışa neden olacaktır (Çizelge 1).

İthalat modelinde sadece GSYİH değişkeni % 1 düzeyinde İstatistiksel olarak anlamlı bulunmuştur. Döviz kuru değişkeninin katsayısı pozitif ancak

anlamsız bulunmuştur. Gayri Safi Yurtiçi Hasılda meydana gelecek % 1'lik artış ithalat değerlerinde % 1,22'lik bir artışa neden olacaktır. İthalat Fiyat İndeksi değişkeninin katsayısı negatif ancak anlamlı değildir. Aynı şekilde GB'ye ait katsayı da negatif ancak anlamlı değildir. Bu sonuç, GB'nin Türkiye'nin AB'den olan tarım ürünleri ithalatında olumsuz fakat istatistiksel olarak önemli bir etkiye sahip olmadığını göstermektedir. Hem ihracat hem de ithalat modelinde GB'nin katsayısı negatiftir. Bu nedenle GB'nin Türkiye ile AB arasındaki Tarım ürünleri ticaretinde olumsuz bir etkiye sahip olduğu söylenebilir.

Çizelge 2. GB'nin Türkiye-AB Tarım Ürünleri İthalat Modeli için analiz sonuçları

Değişkenler	Katsayı	t değeri	P değeri
<i>Sabit</i>	-9,382	-1,785	0,0864*
<i>GSYİH</i>	1,222	3,394	0,0023**
<i>KUR</i>	0,0400	0,4628	0,6475
<i>İHFE</i>	-0,1985	-0,3257	0,7474
<i>GB</i>	-0,1927	-0,5364	0,5964
<i>Adj. R²</i>	0,83		
<i>DW</i>	1,495 ($d_L=1,142$ $d_U=1,738$)		
<i>F(4 25) 38,813</i>			

*<0,10 **<0,01

Kukla değişkenini modelden çıkarıp, GB ile beraber yapısal bir değişim olup olmadığını test etmek amacıyla Chow test uygulanmıştır. Test neticesinde elde edilen kritik *F* değeri ihracat modeli için 2,926 olarak hesaplanmıştır. *F* hesap değeri *F* tablo değerinden ($F_{4\ 22\ 0,05} = 2,816$) büyük olduğu için GB'nin Türkiye'nin AB'ye olan tarım ürünleri ihracatı açısından yapısal bir değişime neden olduğu söylenebilir. Aynı şekilde hesaplanan kritik *F* değeri ithalat modeli için 1,876 olarak hesaplanmıştır. *F* hesap değeri *F* tablo değerinden ($F_{4\ 22\ 0,05} = 2,816$) küçük olduğu için GB'nin Türkiye'nin AB'den olan tarım ürünleri ithalatı açısından yapısal bir değişime neden olmadığı söylenebilir. GB ile birlikte Türkiye'nin tarım ürünleri dış ticaretinde ihracat

açısından yapısal değişimin olduğu söylenebilir. Gümrük Birliği'nin AB ile Türkiye arasındaki ticarete yapısal değişime neden olduğu ilgili çok sayıda çalışmada bulunmaktadır (Arslan ve ark., 2002; Seki, 2005; Gündüz ve Esengün, 2007; Çolpan Nart, 2010).

SONUÇ VE ÖNERİLER

Gümrük Birliği ile birlikte, Türkiye'nin tarım ürünleri dış ticaretinde önemli değişimler yaşanmıştır. Gümrük Birliği'nin ilk yıllarında tarımsal ürünlerde, ihracatın ithalatı karşılama oranı % 300'lerde iken, bu oran 2001 yılından itibaren sürekli bir düşüş göstermiş ve 2011 yılında % 167'e gerilemiştir. GB'de sonra Türkiye'nin AB'ye yaptığı

tarım ürünleri ihracatı % 148 oranında artarken AB'den yapılan tarım ürünleri ithalatı % 220 oranında artmıştır.

Gerek tarım ürünleri ihracatında gerekse ithalatında Gümrük Birliğinin Türkiye'ye etkisinin olumsuz yönde olduğu söylenebilir. Gümrük Birliği, AB'ye yapılan tarım ürünleri ihracatında Türkiye'nin aleyhine olacak şekilde yapısal bir değişime neden olmuştur. Buna neden olarak, birliğin istediği norm ve standartlarda üretim yapılamayışı ve Ortak Tarım Politikasına uyum da sıkıntılar yaşanması gösterilebilir.

Türkiye'nin, AB Ortak Tarım Politikasına uyum müzakerelerinin devam ettiği bu dönemde uyum çalışmalarını gerçekleştirmek yönünde yakaladığı bu ivmeyi devam ettirmelidir. Ortak Tarım Politikası çerçevesinde tarım ürünleri dış ticaretinde meydana gelecek gelişmeler ve dış ticaret politikasına uyum ile dünyanın en büyük tarım ürünleri piyasası olan AB Türkiye'ye tamamen açılacaktır.

Türkiye'nin tarım ürünleri ticaretinde halen önemli bir yere sahip olan AB pazarından daha fazla pay alabilmesi için, Türkiye'nin Dünya Ticaret Örgütü ve Ortak Tarım Politikası kurallarını dikkate alan bir tarımsal destekleme politikası belirlemesi ve kaliteli tarımsal ürünleri düşük maliyetle üreterek rekabet gücünü artırması gerekmektedir.

KAYNAKLAR

- Anonim, 2012. Türkiye İstatistik Kurumu Resmi Web Sitesi. Dış Ticaret İstatistikleri. <http://tuikapp.tuik.gov.tr/disticaretapp/disticaret.zul?param1=3¶m2=0&sitcrev=3&isicrev=0&sayac=5806>
- Akkoyunlu Wigley, A., 2000. Bölgesel Ekonomik Bütünleşme Anlaşmalarının Etkisini Ölçen Ampirik Çalışmaların Genel Değerlendirilmesi. Hacettepe Üniversitesi İktisadi ve İdari Bilimler Fakültesi Dergisi 18 (2).
- Aktaş, C., Güven, D., 2003. Gümrük birliği Sonrasında Türkiye'nin İthalat Fonksiyonu Katsayılarındaki Değişimin İncelenmesi. <http://sbe.dumlupinar.edu.tr/9/67.pdf> (Erişim Tarihi:01.08.2012)

- Arslan, M. ve ark., 2002. Gümrük Birliği'nin Türk ekonomisi ve Bütçesine Etkileri. ASAM yayını, Ankara.
- Bilgili, E., 2007. Gümrük Birliği Sonrası Türkiye'nin Batı Avrupa'ya Olan İhracatının Sektörel Analizi. Ege Akademik Bakış Dergisi 7 (1) 239-250.
- Çolpan Nart, E., 2010. Gümrük Birliği'nin Türkiye'nin Dış Ticareti Üzerine Etkileri: Panel Veri Analizi. Journal of Yasar Universty 17:(5) 2874-2885.
- Dura, C., 2003. Gümrük Birliği Türkiye Ekonomisinin Dış Finansmanını Nasıl Etkiledi. 2023 Aylık Dergi, Aralık.
- Genç, M.C., Artan, S., Berber, M. 2011. Karadeniz Ekonomik İşbirliği Bölgesinde Ticaret Akımlarının Belirleyicileri: Çekim Modeli Yaklaşımı. Atatürk Üniversitesi İktisadi ve İdari Bilimler Dergisi 25:(2) 207-224
- Gujarati, D.N, 1995. Basic Econometrics, 3rd edition, McGraw-Hill: New York.
- Gündüz, O, Esengün, K, 2007. Gümrük Birliğinin Avrupa Birliği (15) ile Dış Ticareti Üzerine Etkileri. Gaziosmanpaşa Üniv. Ziraat Fakültesi Dergisi 24: (1) 43- 49
- Judge, G. G., 1996. Introduction To The Teory and Practice of Econometrics. John Willey and Sons., Inc. USA.
- Kara, M., 2005. Ekonomik Etkileri Açısından Türkiye'deki Sınır Ticaretinin Değerlendirilmesi. Dokuz Eylül Üniversitesi, Sosyal Bilimler Enstitüsü Dergisi 7: (3) 60-79
- Karlı, B., 2004. Türkiye-AB Dış ticaret yapısı ve gümrük birliğinin Türk tarım ürünleri Dış Ticaretine Etkileri, Türkiye VI. Tarım Ekonomisi Kongresi, 16-18 Eylül 2004, Tokat, 289-296.
- Özkale, N. L., Karaman, F.N., 2006. Gümrük Birliği'nin Statik Etkileri. Uluslararası Ekonomi ve Dış Ticaret Politikaları 1 : (1) 117-138.
- Seki, İ., 2005. Gümrük Birliği'nin Türkiye'nin net İhracatı Üzerine Etkileri 1985-2003. http://www.tcmb.gov.tr/yeni/iletisimgm/ismail_seki.pdf (Erişim Tarihi: 27.08.2012).
- Seyidoğlu, H., Kemer, B., 2002. Türkiye-AB Gümrük Birliği İlişkilerinde Uygulamanın Değerlendirilmesi. Atatürk Üniv. İktisadi ve İdari Bilimler Dergisi 16: (1-2) 1-9.
- Studenmund, A.H., 2006. Using Econometrics. Pearson Education Inc. New York.
- Uyar, S., 2000. "Ekonomik Bütünleşmeler ve Gümrük Birliği Teorisi"; Dış Ticaret Dergisi, sayı:19, Ankara.
- Uyar, S., 2001. Gümrük Birliği'nin Türkiye Ekonomisine Etkileri; Dış Ticaret Dergisi, sayı 20, Ankara.
- Yavuz, F. 2012. Uluslararası Tarım Ticareti Ders Notları, Atatürk Üniversitesi. <http://eobs.atauni.edu.tr/Courses/ Course.aspx? Course=LalQJVDAAnE=> (Erişim Tarihi: 12.08.2012).
- Yıldırım, E., Dura, C., 2007. Gümrük Birliği'nin Türkiye Ekonomisi Üzerindeki Etkileri Konusundaki Literatüre Bir Bakış. Erciyes Üniversitesi İktisadi İdari Bilimler Fakültesi Dergisi, Sayı: 28 http://iibf.erciyes.edu.tr/dergi/sayi28/sayi_28.htm (Erişim Tarihi: 22.06.2012).