

Erzurum İli Oltu ve Olur İlçelerinde En Uygun Ekoturizm Etkinliğinin Analitik Hiyerarşi Süreci Yöntemi ile Belirlenmesi*

Elif AKPINAR KÜLEKÇİ Yahya BULUT

Atatürk Üniversitesi, Mimarlık ve Tasarım Fakültesi, Peyzaj Mimarlığı Bölümü, 25240, Erzurum
(elif25akpinar@hotmail.com)

Geliş Tarihi : 03.07.2012

Kabul Tarihi : 20.03.2013

ÖZET: Erzurum iline bağlı Oltu ve Olur ilçeleri sahip olduğu kaynaklar bakımından, ekoturizmin önemli cazibe noktalarından birisidir. Oltu ve Olur ilçeleri, Oltu Çayı Havzası'nda yer alan zengin flora ve faunası, yaklaşık 850 ila 3000 m yükseklikler arasındaki değişken topografik yapısı, yöresel ürünler ve el sanatlarındaki zenginliği, yöresel mimarisi, tarihsel zenginliği ve ilginç jeolojik oluşumları ile ekoturizm açısından önemli bir potansiyel oluşturmaktadır. Çalışmada en uygun ekoturizm etkinliğinin seçilmesinde karmaşık ve çok ölçütlü karar verme tekniklerinden birisi olan Analitik Hiyerarşi Süreci (AHS) Yöntemi kullanılmıştır. AHS Yönteminde karar hiyerarşisi modelinde yer alan seçenekler doğal kaynak değerleri üzerinde baskı, kültürel değişim, bölgenin tanıtımı, altyapıda gelişme ve istihdam ve gelir (Düzyey 2) olarak belirlenirken, karar kriterleri (ölçütleri) ise flora ve fauna gözlemlene, doğa yürüyüşü (trekking), festival ve yayla turizmi, tarih ve inanç turizmi ve geleneksel ürünler ve gastronomi (yemek) turizmi (Düzyey 3) olarak belirlenmiştir. Yapılan anket çalışması bölgeyi tanıyan eğitim seviyesi yüksek çeşitli kamu kurum ve kuruluş çalışanları ile çiftçi (ağırlıklı olarak muhtarlar), ev hanımı, esnaf gibi farklı meslek gruplarıyla ortaklaşa yürütülmüştür. Elde edilen AHS Analiz sonucuna göre, katılımcıların öncelikli değerlerinin genel aritmetik ortalamaları ve 2. Düzyey'in öncelik matrisi dikkate alındığında, gerçekleştirilecek ekoturizm faaliyetleri hem Olur (0.3122) hem de Oltu (0.3285) ilçeleri için "Bölgenin Tanıtımı" yönünde katkı sağlayacağı düşünülmektedir. Oltu ve Olur ilçelerinde karar vericilerin bölgeye en uygun ekoturizm etkinliği için öncelikli tercihlerine ve 3. Düzyeyin öncelik matrislerine bakıldığında Olur için "Festival ve Yayla Turizmi" (0.2942) Oltu için ise "Geleneksel Ürünler ve Gastronomi (Yemek) Turizmi" (0.3177) yöre için en uygun ekoturizm faaliyeti olarak belirlenmiştir. Çalışma alanında her iki ilçede de son sırada "Flora (bitki örtüsü) ve Fauna (Yaban Hayatı) Gözlemlene" en az uygun ekoturizm etkinliği olarak belirlenmiştir.

Anahtar Kelimeler: Erzurum, Oltu, Olur, Ekoturizm, AHS (Analitik Hiyerarşi Süreci)

Determination of the Most Convenient Ecotourism Activity in the Oltu and Olur Districts of Erzurum Province by Using Analytic Hierarchy Process

ABSTRACT: Oltu and Olur districts are two most important attraction centres in Erzurum province for ecotourism activities for the values they inhabit. These centres have important ecotourism potentials with diverse flora and fauna existent in Oltu Creek watershed, variable soil structures between the elevations of 850 and 3000 m, rich local products and handicrafts, local and traditional architecture, historical background and interesting geological formations. One of the complex and multi dimensional decision making systems, Analytical Hierarchy System (AHS) was used for the selection of the most convenient ecotourism activity in the area. While the variables in decision hierarchy model in AHS method were determined as the pressure on Natural Resource Values, Cultural Change, Publicity of the Region, Improvement in Infrastructure and Employment and Income (Level 2); Flora and Fauna Observation, Trekking, Festival and Tableland Tourism, History and Religious Tourism, and Traditional Products and Gastronomy Tourism (Level 3) were determined as decision criteria (measures). The questionnaire was carried out jointly by different professional groups such as employees of various public institutions having high education level, farmers, housewives and shopkeepers. Based on the AHS analysis results, when general arithmetic means of participants priority values and priority matrices of 2nd Level were taken into account, it is considered that ecotourism activities which will be implemented would contribute to the "Publicity of the Region" both for Olur (0.3122) and Oltu (0.3285) districts. As for the priority choices and priority matrices of 3rd Level for the most suitable ecotourism activities of decision makers in Oltu and Olur districts, it was determined that "Festival and Tableland Tourism" (0.2942) for Olur; and "Traditional Products and Gastronomy Tourism" (0.3177) for Oltu were the most suitable ecotourism activities in the region. "Flora and Fauna Observation" were determined as the least suitable ecotourism activities in both districts in research area.

Key Words: Erzurum, Oltu, Olur, Ecotourism, AHP (Analytic Hierarchy Process)

GİRİŞ

Turizm; ileri teknoloji, araç gereç zenginliği, bilgi, yetenek tecrübe, yaratıcılık, üretkenlik isteyen, alt yapı, üst yapı, ulaşım, iletişim, işletme, üretim, hizmet, derleme, pazarlama, tanıtım, etkileşim, tüketim, organizasyon, kültür, sanat, rekreasyon ve benzer öğeler içeren zahmetli bir uğraştır (Soley 1991).

1980 yılında Uluslararası Bilimsel Turizm Uzmanları Birliği (AIEST) turizmi, "İnsanların devamlı ikamet ettikleri, çalıştıkları ve rutin ihtiyaçlarını karşıladıkları yerlerin dışına seyahatleri

ve buralardaki turizm işletmelerinin ürettiği mal ve hizmetleri talep ederek geçici süreli konaklamalardan doğan olaylar ve ilişkiler bütünü" olarak tanımlamıştır (Kozak vd. 2001).

Ekoturizm ise, doğa temelli turizm endüstrisi içinde hızla büyüyen bir bölümdür ve sürdürülebilir turizmin bir biçimi olduğuna inanılır. Ekoturizm topluluğu ekoturizmi, çevreyi koruyan ve yerel halkın refahını sürdüren, doğal alanlara doğru olan sorumlu turizm olarak tanımlamaktadır (Leung 2001; Blamey 2001).

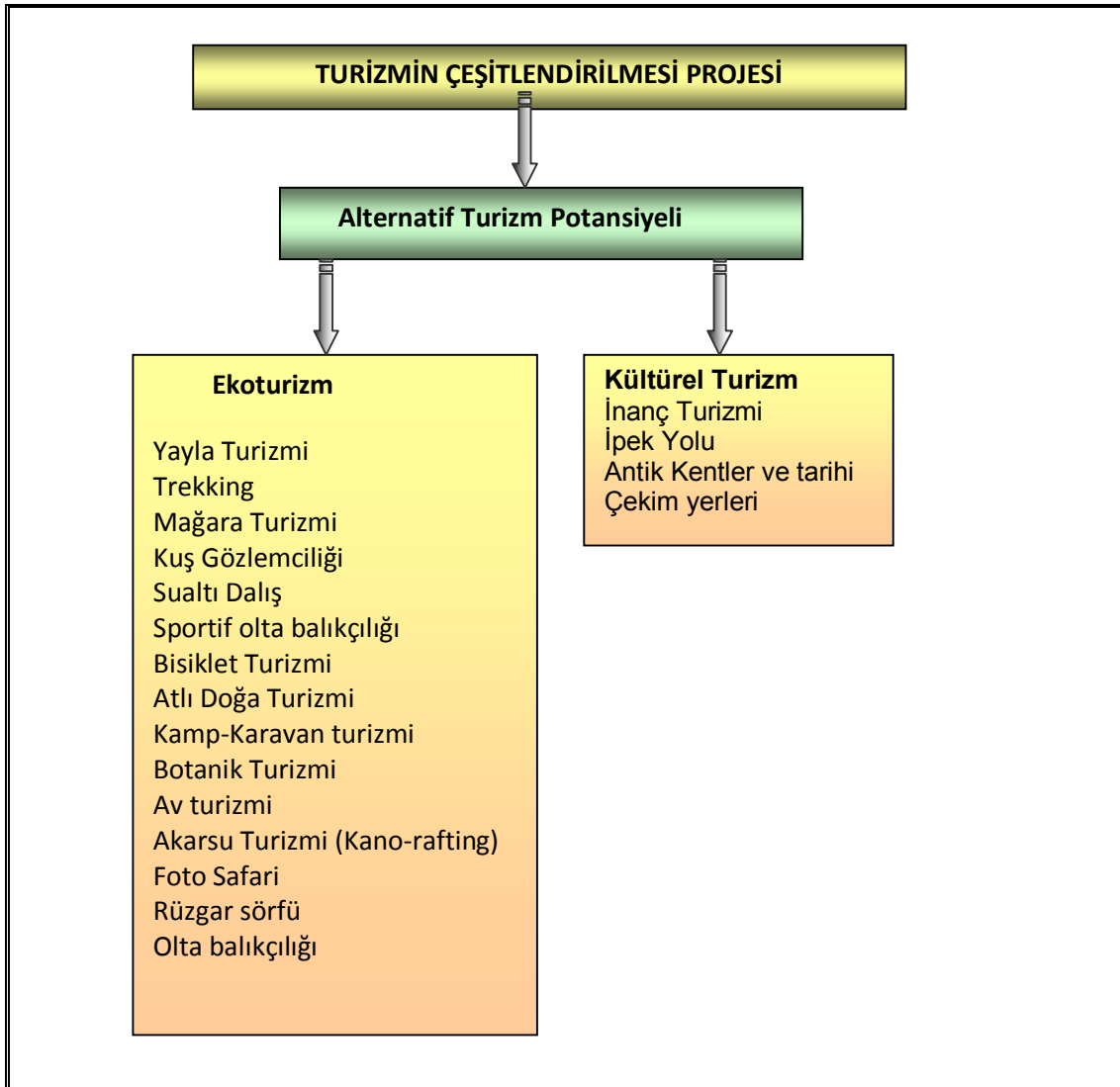
*: Bu makale doktora tezinin bir bölümünü içermektedir.

Doğaya saygılı, ekolojik merkezli yaklaşım içeren ekoturizm, kitle turizminin aksine, turizmi yıl içerisinde yaymayı, doğal çevreye yapılan baskıyı azaltmayı, oluşabilecek tahribatı düzeltmeye değil, önlemeye yönelik planlama ve uzun vadeli ekonomik çıkar gözetmeyi amaç edinen bir turizm çeşididir.

Ekoturizm kavramının ortaya çıkması yeni sayılmakla birlikte bu turizm türü kapsamında sayılan faaliyetler çok uzun zamandan beri yapılmaktadır. Ekoturizm, getirdiği ilkelerle doğal alanlara ve hassas ekosistemlere yönelik olarak gerçekleştirilen bu faaliyetleri bir disiplin altına

alması bakımından büyük önem taşımaktadır (Demir ve Çevirgen 2006).

Kültür ve Turizm Bakanlığı Yatırımları Yönlendirme Dairesi Başkanlığı tarafından yapılan Türkiye’de turizmin çeşitlendirilmesi, ülke geneline ve 12 aya yaygınlaştırılması politikası doğrultusunda çeşitli yörelerimizin turizm potansiyelinin belirlenmesi, geliştirilmesi ve değerlendirilmesi çalışmaları sürdürülmektedir. Bu amaçla yapılan turizmin çeşitlendirilmesi projesi Şekil 1’de verilmiştir (Anonim 2012).



Şekil 1. Ekoturizm aktivitelere bağlı olarak turizm çeşitleri

Bu araştırma, Erzurum iline bağlı Oltu ve Olur ilçelerinin ekoturizm potansiyeline bağlı olarak en uygun ekoturizm etkinliğini belirlemek amacıyla yapılmıştır. Çalışma alanı olarak seçilen Oltu ve Olur

İlçeleri, dağları, ormanları, yaylaları, gölleri, dere ve çayları gibi doğal varlıkları, yaklaşık 850 ile 3000 m arasında değişen değişken topografik yapısı, bünyesinde pek çok bitki ve hayvan barındıran flora

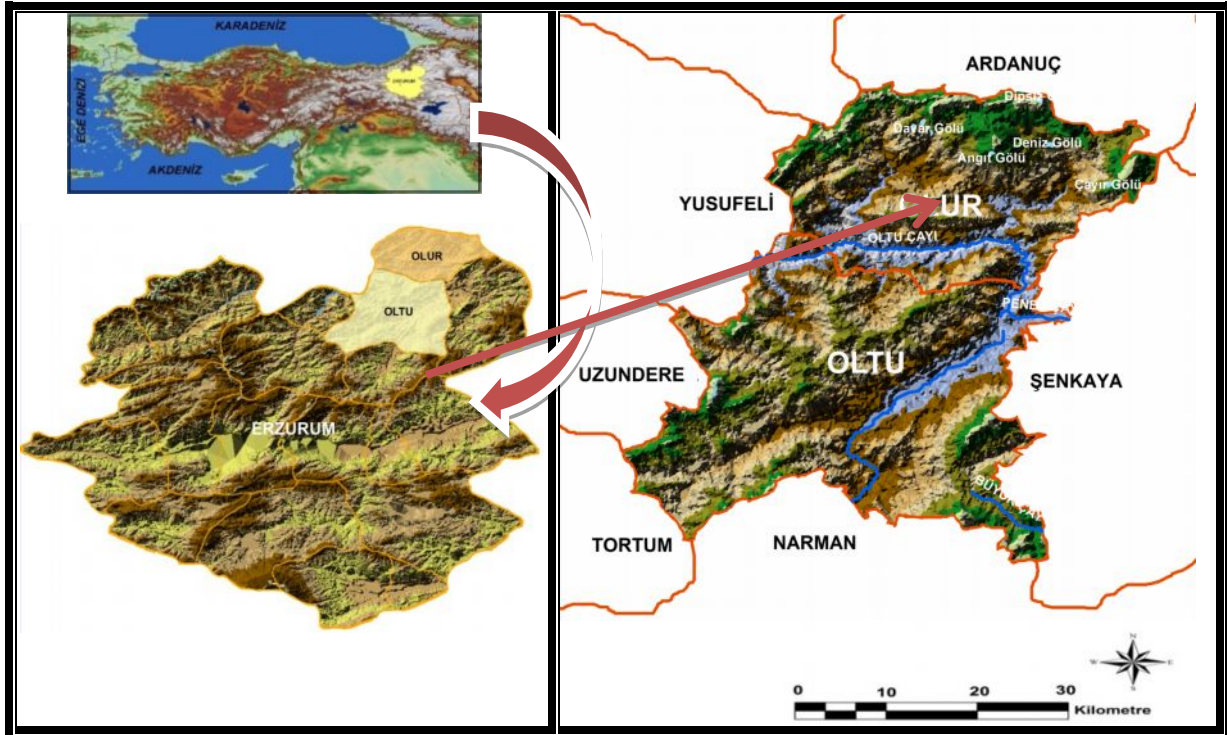
ve fauna zenginlikleri, mağarası, kanyonları, ilginç jeolojik oluşumları ve sahip olduğu geleneksel yaşam ve sosyo -kültürel yapısı ile ekoturizm açısından önemli bir potansiyele sahiptir. Yapılan bu çalışma ile Oltu ve Olur ilçelerinin sahip olduğu korunmaya değer ve çevresel öneme sahip doğal alanları ile ekoturizme kaynak oluşturacak uygun ekoturizm faaliyetlerinin tercih, ihtiyaç ve beklentiler doğrultusunda, belirlenmesi amaçlanmıştır.

MATERYAL ve METOT

Materyal

Çalışmanın ana materyalini Erzurum ili, Oltu ve Olur ilçeleri doğal ve kültürel kaynak değerleri oluşturmaktadır. He iki ilçe de Doğu Anadolu Bölgesi'nin kuzeydoğusunda yer almaktadır. Oltu

ilçesi 40° 33' 0" kuzey enlemleri ile, 41° 58' 2" doğu boylamları arasında, Olur ilçesi ise, 40° 49' 8" kuzey enlemleri ile 42° 07' 8" doğu boylamlarında konumlanmış olup, Erzurum il sınırları içerisinde yer almaktadır. İlçelerin toplam yüzölçümü yaklaşık 238.440,47 ha (2384.40 km²) olup Oltu ilçe merkezinin rakımı 1275 m, Olur ilçe merkezinin rakımı ise 1327 m'dir. Olur ilçesi Erzurum il merkezine 172 km, Oltu ilçesi ise 129 km uzaklıktadır (Özav 1991; Tüzemen 1991). Olur ilçesi, kuzeyden Ardanuç, doğudan Göle, güneydoğudan Şenkaya, Güneyden Oltu, batıdan Yusufeli ile çevrilidir. Oltu ilçesi ise, doğudan Şenkaya, güneyden Narman, batıdan Olur, Kuzeyden Uzundere ilçeleri ile çevrilidir (Şekil 2).



Şekil 2. Çalışma alanının konumu

Çalışma alanının topoğrafik yapısı oldukça değişken (850-3000m) olup, pek çok sıradağ, dağ, tepeye sahiptir. Oltu İlçesinin en büyük dağı rakımı 2528-2823 m arasında değişen Kırdag iken Olur İlçesinin en büyük dağı 2248- 2374 m arasında değişen Akdağ'dır. Olur İlçesinde en küçüğü 1538 m, en yükseği 1807 m rakıma sahip 94 adet irili ufaklı tepe bulunurken Oltu İlçesinde 812-3046 m arasında değişen toplam 127 tepe bulunmaktadır. Olur ilçesinin kuzey kesimlerinde 200-3125 m² arasında değişen ve pek çok tatlı su balığının yaşadığı 6 göl bulunmaktadır. Araştırma

alanını oluşturan Oltu İlçesinde 34, Olur İlçesinde ise 30 adet yayla yerleşimi bulunmaktadır (Özav 1991, Tüzemen 1991). Olur ilçesine 350 m yürüme mesafesinde yer alan Yıldızkaya Mağarası sahip olduğu sarkıt ve diktleriyle ilginç morfolojik unsurları bünyesinde barındırmaktadır. Oltu ve Olur ilçelerinde tarihi ve turistik değer taşıyan toplam 16 kale ve 3 kilise yanında Arslanpaşa Camii, Arslanpaşa Hamamı, Mısır-i Zinnun Türbesi, Dutlu köyü Harabeleri bulunmaktadır. Araştırma alanının yaklaşık yarısını kaplayan, yaşı ve büyüklüğü nedeniyle ilgi çeken zengin bir orman varlığını

bünyesinde barındırmaktadır. Araştırma alanının, flora ve fauna zenginliği, özellikle endemizm açısından önemli bir ekoturizm değeri taşımaktadır. (Okutucu 2007, Anonim 2010a, Anonim 2011a, Anonim 2011b). Oltu ilçesinde 48, Olur ilçesinde 24 orman köyü bulunmaktadır (Özav 1991, Tüzemen 1991, Gündoğdu vd. 2002, Ceylan 2004, Yıldırım 2007).

METOT

Bu araştırma, Erzurum iline bağlı Oltu ve Olur ilçelerinin ekoturizm potansiyeline bağlı olarak en uygun ekoturizm etkinliğini belirlemek amacıyla yapılmıştır. Araştırmada en uygun ekoturizm etkinliğinin seçilmesi amacıyla karmaşık ve çok ölçütlü karar verme tekniklerinden birisi olan AHS (Analitik Hiyerarşi Süreci) Yöntemi kullanılmıştır.

AHS Yöntemi, Myers ve Alpert İkili tarafından ilk olarak 1968 yılında ortaya atılmış ve 1970'lerde ise, Thomas L. Saaty tarafından bir model olarak geliştirilmiştir. Bu model, karmaşık problemlerin çözümünde uzman ağırlıklı kişilere uygulanan bir yöntemdir. Bu yöntem, ekonomi, planlama, enerji politikaları, kaynak tesisleri, sağlık, proje seçimi, pazarlama, muhasebe, eğitim, mimarlık, mühendislik, turizm ve karmaşık, çevresel karar analizlerinde kullanılabilir (Yaralıoğlu 1999; Kuruüzüm ve Atsan 2001; Saaty 2001; Yılmaz 2004).

Bölgeye en uygun ekoturizm etkinliğinin seçiminin belirlenmesi amacıyla, çalışmada kullanılan anketler 4-22 Ağustos 2010 ile 10-26 Ekim 2010 tarihlerinde Oltu ve Olur ilçelerinde ayrı ayrı yapılmıştır. Yapılan anket çalışması için örnekleme büyüklüğünün saptanmasında, basit tesadüfi örnekleme yöntemi kullanılmıştır (Karasar 1982; İslamoğlu 2003; Özdamar 2003; Yazıcıoğlu 2004; Lai and Nepal 2006; Kılıç Benzer 2006; Polat 2006; Büyüköztürk 2008; Nayir 2009). Örnekleme büyüklüğünün saptanmasında kullanılan formül aşağıdaki gibidir:

$$n = Z^2 \cdot NPQ / ND^2 + Z^2 \cdot PQ$$

$$n = \text{Örnek Büyüklüğü}$$

$$Z = \text{Güven katsayısı (1,96)}$$

$$P = \text{Ölçülmek istenen özelliğin kitle bulma}$$

ihtimali (% 95 = 0,95)

$$Q = 1 - P (0,05)$$

$$D = \text{Kabul edilen örnekleme hatası (% 5= 0,05)}$$

$$N = \text{Ana kütle büyüklüğü (Olur nüfusu: 7915,}$$

Oltu nüfusu: 31189)

$$n = 1,96^2 \times 39104 \times 0,95 \times 0,05 / 39104 \times 0,05^2 + 1,96^2 \times 0,95 \times 0,05$$

$$n = 73$$

Yapılan anket çalışması için örnekleme büyüklüğü her iki ilçe için toplam 73 kişi olarak belirlenmiş ve araştırma alanı içerisinde rastgele seçilen her iki ilçede 70'er adet olmak üzere toplam

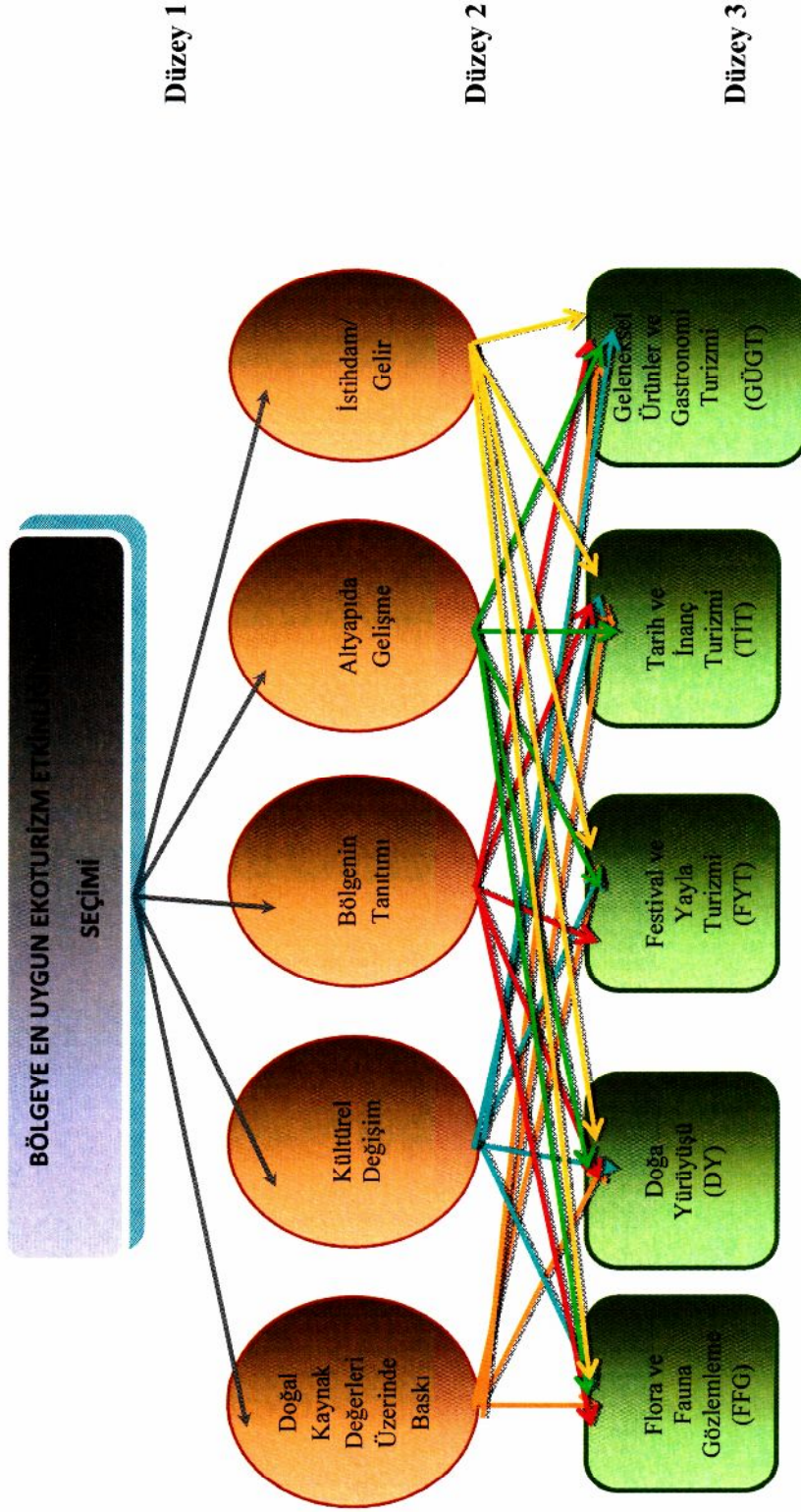
140 kişiye anket uygulanmıştır. Anket çalışması eğitim seviyesi yüksek çeşitli kamu kurum ve kuruluş çalışanları ile çiftçi (ağırlıklı olarak muhtarlar), ev hanımı, esnaf gibi farklı meslek gruplarıyla ortaklaşa yürütülmüştür.

Katılımcı yaklaşımla karar hiyerarşisinin en üst düzeyinde "Bölgeye en uygun ekoturizm etkinliğinin seçimi" genel amacı bulunmaktadır (1. Düzey). Hiyerarşinin 2. Düzeyini karar seçenekleri, son düzeyi ise araştırma alanı için en uygun ekoturizm kriterleri (ölçütleri) oluşturmaktadır (Şekil 3). Çalışmada **karar seçenekleri** "Flora ve Fauna Gözleme", "Doğa Yürüyüşü, Fotosafari ve Jeoturizm", "Festival ve Yayla Turizmi", "Tarih ve İnanç Turizmi" ve son olarak "Geleneksel Ürünler ve Gastronomi (Yemek) Turizmi" olarak belirlenmiştir. **Karar kriterleri** ise, "Doğal Kaynak Değerleri Üzerinde Baskı", "Kültürel Değişim", "Bölgenin Tanıtımı", "Altyapıda Gelişme" ve "İstihdam/Gelir" olarak belirlenmiştir.

Hiyerarşi modelinde yer alan karar seçeneklerinde, ekoturizmin olumlu ve olumsuz etkileri, karar ölçütlerinde ise, bölgeye araştırma alanına en uygun ekoturizm etkinlikleri dikkate alınmıştır.

AHS Karar hiyerarşisi modelinde yer alan **karar kriterleri (ölçütleri)** ve karar modelinde bulunma nedenleri şunlardır:

- **Doğal Kaynak Değerleri Üzerinde Baskı:** Ekoturizmin her ne kadar olumlu etkileri varsa da olumsuz etkileri de olabilmektedir. Bölgenin taşıma kapasitesi belirlenmeden, sürdürülebilir bir planlama anlayışı olmadan yapılacak olan ekoturizm aktivitelerinin doğal kaynaklar üzerinde baskı oluşturması kaçınılmazdır.
- **Kültürel Değişim:** Ekoturizm farklı kültürlerin kaynaşmasına aracı olan bir turizm çeşididir. Bu durum kimi zaman olumlu etki yapsa da çoğu zaman yerel halkın geleneksel yaşam şeklini bozan olumsuz sonuçlar da doğurabilmektedir.
- **Bölgenin Tanıtımı:** Çalışma alanına yönelik yapılacak olan ekoturizm faaliyetleri, alanın zenginlikleri açısından bir farkındalık oluşturması ve bölgenin tanıtımına katkıda bulunması açısından önemlidir.
- **Altyapıda Gelişme:** Çalışma alanında yapılacak her türlü ekoturizm etkinliği, aynı zamanda yörenin altyapısının gelişimine katkı sağlayacaktır.
- **İstihdam ve Gelir :** Ekoturizm etkinliğinin Yörede Sağlayabileceği Doğrudan veya dolaylı en önemli katkı istihdam ve gelir olacaktır.



Şekil 3. Katılımcı yaklaşımıyla en uygun ekoturizm etkinliğinin seçiminde kullanılan karar hiyerarşisi

AHS Karar hiyerarşisi modelinde yer alan **karar seçenekleri** ve karar modelinde bulunma nedenleri şunlardır:

- **Flora ve Fauna Gözleme:** Çalışma alanının Doğu Anadolu Bölgesi'nin kuzeydoğusunda yer alması Doğu Karadeniz iklimi ve bitki örtüsünün zenginliğine sahip olmasına olanak sağlamaktadır.
- **Doğa Yürüyüşü:** Doğanın tüm yönleriyle yaşanmasına olanak veren doğa yürüyüşü ülkemizde giderek yaygınlaşmakta, her geçen gün daha çok ilgi ve talep görmektedir. Araştırma alanını kapsayan havza, dağlar, tepeler, platolar, vadiler, ormanlık alanlar (orman yapısı), çayır mera alanları, geleneksel yaşam, sosyal ve kültürel yapı, ~~ilgine~~ farklı jeolojik oluşumlar, değişken topoğrafik yapı ve su kaynakları ile doğa yürüyüşü başlığı altında yer alan ekoturizm aktiviteleri açısından önemli bir kaynak değeri taşımaktadır.
- **Festival ve Yayla Turizmi:** Coğrafik bakımdan engebeli yüksek alanların geniş yer tuttuğu çalışma alanında yaylacılık faaliyeti ve her yıl geleneksel olarak düzenlenen festival ve şenlikler çalışma alanındaki karar hiyerarşisi modelinde ekoturizm aktiviteleri arasında yer almıştır.
- **Tarih ve İnanç Turizmi:** Çalışma alanı içerisinde yer alan, tarihi ve turistik değer taşıyan pek çok eser tarihi yapılar başlığı altında değerlendirilecek olan kültürel ekoturizm çekicilikleridir.
- **Geleneksel Ürünler ve Gastronomi (Yemek) Turizmi:** Araştırma alanını oluşturan geleneksel tarım, ekolojik tarımdan doğan ekoturizm değerleri açısından oldukça güçlü değerleridir. Bölgenin bir diğer kültürel değeri Oltu ve Olur ilçelerinin değerli ve yarı değerli süs taşları, cağ kebabı, yöresel yemek ve el sanatları da geleneksel ürünler ve gastronomi turizmi başlığı altında karar modelinde yer almıştır.

Karar seçenekleri ve ölçütleri belirlendikten sonra, karar hiyerarşisinin en üst düzeyindeki amaç dikkate alınarak, bir alt düzeydeki elemanların kendi aralarında diğer seçeneklerle ikili karşılaştırma matrisleri elde edilmiştir. Çalışmada katılımcılara ikili karşılaştırmalarda, 1'den 9 a kadar (1: eşit tercih edilme, 3: kısmen tercih edilme, 5: oldukça tercih edilme, 9: kesinlikle tercih edilme ve 2,4,6,8

orta değerler) puan verip, öncelikli tercihlerini belirtmeleri istenmiştir. Anket sonucunda ikili karşılaştırmalar matrisinin, öncelik vektörü ile çarpılması sonucu yeni bir vektör elde edilmiştir. Bu vektörün bileşenleri, öncelik vektörünün karşı gelen bileşenlerine bölmek suretiyle, bulunan diğer bir vektörün bileşenlerin toplam değeri bulunmuştur. Anket çalışması her iki ilçede de yüz yüze görüşme yöntemi ile yapılmıştır. Verilerin analizinde, PAnEn paket programı kullanılmıştır. Çalışmadan elde edilen sonuçların güvenilirliği tutarlılık oranına bakılarak belirlenmekte ve sonuçların %10'dan küçük olması ile çalışmanın kabul edilebilir sınırlar içinde olduğuna karar verilmektedir.

BULGULAR

Araştırma Alanının En Uygun Ekoturizm Etkinliği Açısından AHS Analizi

14-22 Ağustos 2010 ile 10-26 Ekim 2010 tarihlerinde Oltu ve Olur ilçelerinde bölgeye en uygun ekoturizm etkinliğinin seçiminin belirlenmesi amacıyla AHS Analizi yapılmıştır. Yapılan analizler sonucunda tutarlılık oranı Olur için %9.4 ve Oltu için ise %8.7 olarak tespit edilmiştir. Tutarlılık oranının % 10'dan düşük olması çalışmanın güvenilirliği açısından tatmin edici bir sonuçtur. Ayrıca yapılan χ^2 testi ile %95 güven aralığında çalışmadan elde edilen değerler çok önemli bulunmuştur.

Bireysel özellikler

Karar vericilerin bireysel özelliklerine ilişkin bilgiler Çizelge 1'de verilmiştir. Buna göre Olur ilçesinde katılımcıların 22'si erkek ve 48'i kadın, Oltu ilçesinde ise 27'si erkek, 43'ü kadındır. Her iki ilçede de katılımcıların çoğunluğu evlidir (Olur 54, Oltu 57). Katılımcıların eğitim düzeyleri dikkate alındığında, her iki ilçede de katılımcıların büyük çoğunluğunu üniversite mezunları oluşturduğu görülmektedir. Katılımcıların meslek gruplarına göre dağılımı ise, 5 öğrenci, 6 esnaf, 3 ev hanımı 4 çiftçi, 13 işçi, 35 memur ve 4 ise diğer (serbest meslek, işsiz) meslek grubuna bağlıdır. Bu değerler Oltu ilçesinde ise, 6 öğrenci, 10 esnaf, 5 ev hanımı, 8 çiftçi, 9 işçi, 28 memur ve 3 diğer olarak sıralanmıştır. Son olarak katılımcıların gelir durumlarına yönelik bulgular incelendiğinde, katılımcıların her iki ilçede de gelir düzeyinin yüksek (1001 TL ve üzeri Olur: 53, Oltu: 52) olduğu görülmektedir.

Çizelge 1. Oltu ve Olur ilçelerindeki katılımcıların bireysel özellikleri

| Bireysel Özellikler | Değişkenler | N (Ana kütle Büyükliği) | Olur | Oltu |
|---------------------------------|---------------------|-------------------------------|------|------|
| Cinsiyet | Kadın | 140 | 22 | 27 |
| | Erkek | 140 | 48 | 43 |
| Medeni Durum | Evli | 140 | 54 | 57 |
| | Bekar | 140 | 16 | 13 |
| Yaş | 20 altı | 140 | 3 | 4 |
| | 21-40 | 140 | 36 | 34 |
| | 41-50 | 140 | 23 | 19 |
| | 51 ve üzeri | 140 | 8 | 13 |
| Eğitim Düzeyi | İlköğretim | 140 | 5 | 4 |
| | Lise | 140 | 11 | 13 |
| | Ön Lisans | 140 | 13 | 12 |
| | Lisans (Üniversite) | 140 | 34 | 26 |
| | Yüksek Lisans | 140 | 4 | 9 |
| | Doktora | 140 | 3 | 6 |
| Sosyal Statü ve Meslek Grupları | Öğrenci | 140 | 5 | 6 |
| | Esnaf | 140 | 6 | 10 |
| | Ev Hanımı | 140 | 3 | 5 |
| | Çiftçi | 140 | 4 | 8 |
| | İşçi | 140 | 13 | 9 |
| | Memur | 140 | 35 | 29 |
| | Diğer | 140 | 4 | 3 |
| Gelir Durumu | 500 altı | 140 | 8 | 6 |
| | 501 – 1000 TL | 140 | 9 | 12 |
| | 1001 – 1500 TL | 140 | 25 | 18 |
| | 1501 ve üstü | 140 | 28 | 34 |

Araştırma alanına en uygun ekoturizm etkinliği seçiminde AHS analiz sonuçları

Bölgeye en uygun ekoturizm etkinliğinin seçiminde, Oltu ve Olur ilçeleri için Çıkar – Baskı gruplarını oluşturan kriterler “Doğal Kaynak Değerleri Üzerinde Baskı”, Kültürel Değişim”, Bölgenin Tanıtımı”, Altyapıda Gelişme” ve İstihdam ve Gelir” (Düzy 2) olarak belirlenmiştir. Karar vericilerin çıkar- baskı gruplarına yönelik öncelikli

kriterleri Çizelge 2’de yer almaktadır. Buna göre katılımcıların öncelikli değerlerinin genel aritmetik ortalamaları ve 2. Düzeyin öncelik matrisi dikkate alındığında, bölgede gerçekleştirilecek ekoturizm faaliyetlerinin hem Olur (0.3122) hemde Oltu (0.3285) ilçeleri için en önemli getirisinin tanıtım olduğu saptanmıştır. Yapılan χ^2 testi ile elde edilen sonuçlar $p < 0.05$ düzeyinde önemli bulunmuştur.

Çizelge 2. Oltu – Olur İlçelerinde karar vericilerin öncelikli kriterler açısından ikili karşılaştırmaları

| KRİTERLER | Ortalama | | Minimum | | Maksimum | | Standart Sapma | |
|--|----------|--------|---------|--------|----------|--------|----------------|--------|
| | Olur | Oltu | Olur | Oltu | Olur | Oltu | Olur | Oltu |
| Doğal Kaynak Değerleri Üzerinde Baskı | 0.1223 | 0.1025 | 0.0161 | 0.0161 | 0.5486 | 0.5039 | 0.1328 | 0.1199 |
| Kültürel Değişim | 0.1389 | 0.1312 | 0.0223 | 0.0223 | 0.3945 | 0.3945 | 0.0970 | 0.0900 |
| Bölgenin Tanıtımı | 0.3122 | 0.3285 | 0.0818 | 0.0818 | 0.6249 | 0.6249 | 0.1316 | 0.1318 |
| Altyapıda Gelişme | 0.1548 | 0.1556 | 0.0162 | 0.0281 | 0.5430 | 0.5430 | 0.0952 | 0.0915 |
| İstihdam / Gelir | 0.2718 | 0.2821 | 0.0273 | 0.0273 | 0.5681 | 0.5681 | 0.1440 | 0.1340 |

Oltu- $X^2_{0.05} = 144.702978^{***}$ Olur- $X^2_{0.05} = 112.2833^{***}$

Bölgeye en uygun ekoturizm etkinliğinin seçiminde, Oltu ve Olur ilçeleri için belirlenen seçenekler ikili olarak karşılaştırılmış ve elde edilen sonuçlar Çizelge 3’ te verilmiştir. Buna göre Oltu ve Olur ilçelerinde karar vericilerin bölgeye en uygun ekoturizm etkinliği için öncelikli tercihlerine ve 3. düzeyin öncelik matrislerine bakıldığında, katılımcılar Olur için “Festival ve Yayla Turizmi”

(ort: 0.2942) ve Oltu için “Geleneksel Ürünler ve Gastronomi (Yemek) Turizmi” ni (ort: 0.3177) bölge için en uygun ekoturizm etkinliği olarak belirlemişlerdir. Her iki ilçede de bölgeye en uygun ekoturizm etkinliği açısından son sırada ise “Flora ve Fauna Gözleme” yer almaktadır. Elde edilen sonuçlar x^2 testine tabi tutulmuş ve elde edilen sonuçlar $p < 0.05$ düzeyinde anlamlı bulunmuştur.

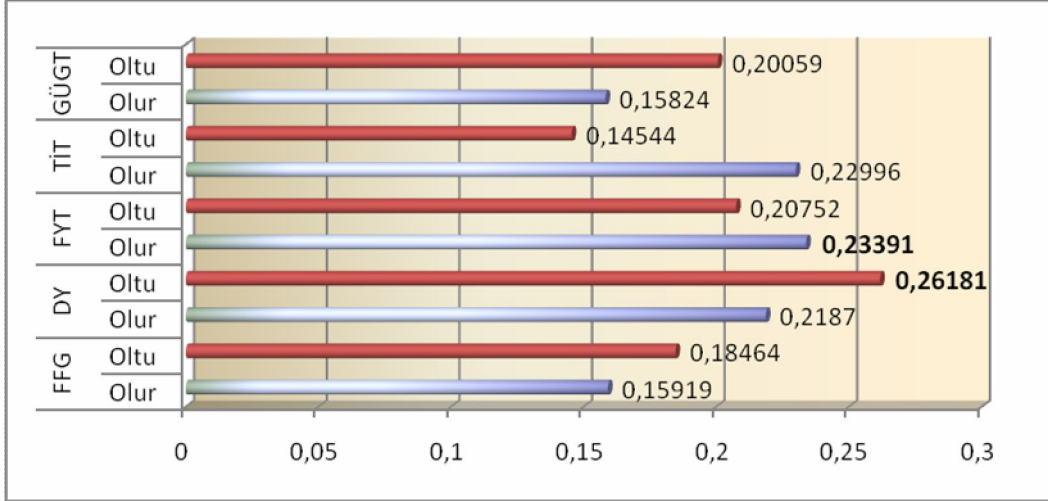
Çizelge 3. Oltu ve Olur İlçelerinde karar vericilerin öncelikli seçenekler açısından ikili karşılaştırmaları

| SEÇENEKLER | Ortalama | | Minimum | | Maksimum | | Standart Sapma | |
|--|----------|--------|---------|--------|----------|--------|----------------|--------|
| | Olur | Oltu | Olur | Oltu | Olur | Oltu | Olur | Oltu |
| Flora ve Fauna Gözleme (FFG) | 0.0966 | 0.0915 | 0.0276 | 0.0276 | 0.2579 | 0.2425 | 0.0559 | 0.0413 |
| Doğa Yürüyüşü (DY) | 0.1487 | 0.1472 | 0.0234 | 0.0338 | 0.3556 | 0.3468 | 0.0713 | 0.0666 |
| Festival ve Yayla Turizmi (FYT) | 0.2942 | 0.2896 | 0.0399 | 0.0399 | 0.4837 | 0.4518 | 0.0933 | 0.0854 |
| Tarih ve İnanç Turizmi (TİT) | 0.1674 | 0.1540 | 0.0398 | 0.0398 | 0.5110 | 0.5110 | 0.1068 | 0.1043 |
| Geleneksel Ürünler ve Gastronomi Turizmi (GÜGT) | 0.2931 | 0.3177 | 0.0685 | 0.0812 | 0.6177 | 0.6177 | 0.1292 | 0.1175 |

Oltu- $X^2_{0.05} = 182.793924^{***}$ Olur- $X^2_{0.05} = 154.763763^{***}$

Bölgeye en uygun ekoturizm etkinliğinin seçiminde belirlenen her bir kriter ile (Düzyey 2) ile seçenekler (Düzyey 3) ikili olarak karşılaştırılmıştır. Buna göre karar vericilerin doğal kaynak değerleri üzerinde baskı oluşturması açısından öncelik matrisi

Oltu için ortalama 0.26181 puanla “Doğa Yürüyüşü, Fotosafari ve Jeoturizm”, Olur için 0.23391 ortalama puanla “Festival ve Yayla Turizmi” olarak belirlenmiştir (Şekil 4).

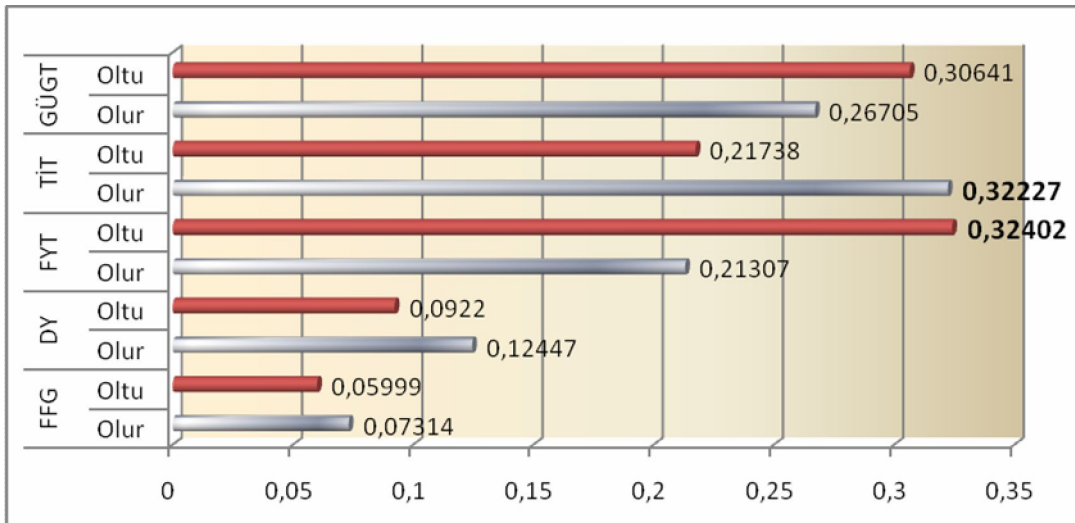


Olur: TO: 0.94 (%9.4714286) Oltu: TO: 0.87 (%8.7571429)

Şekil 4. Doğal kaynak değerleri üzerinde baskı oluşturması açısından öncelikli ekoturizm etkinlikleri seçimi

Ankete katılanlara, karar seçeneklerinde belirtilen ekoturizm etkinliklerinin hangisinin “Kültürel Değişim” açısından önemli olduğu sorulmuş ve önem derecesine göre sıralamaları istenmiştir. Elde edilen sonuçlar Şekil 5'te yer

almaktadır. Sonuçlar incelendiğinde, Olur için, “Tarih ve İnanç Turizmi”(0,32227), Oltu için “Festival ve Yayla Turizmi”(0,32402) bölgeye en uygun ekoturizm etkinliğinin seçiminde, kültürel değişim açısından en önemli aktivitelerdir.

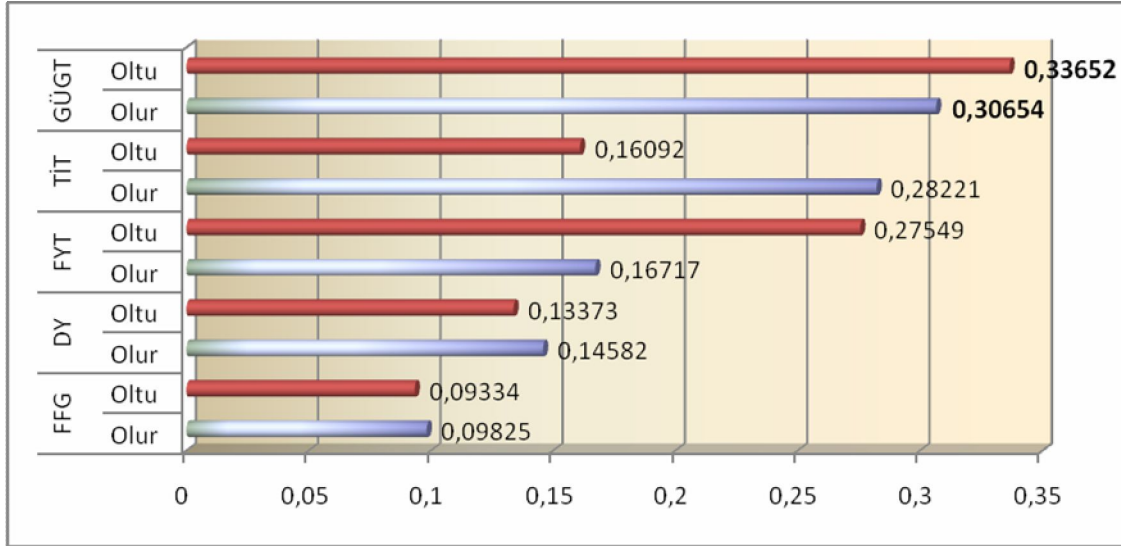


Olur: TO: 0.94 (%9.4714286) Oltu: TO: 0.87 (%8.7571429)

Şekil 5. Kültürel değişim açısından öncelikli ekoturizm etkinlikleri seçimi

Bölgeye en uygun ekoturizm etkinliğinin seçiminde belirlenen kriterlerden bölgenin tanıtımı ile seçenekler (Düzyey 3) ikili olarak karşılaştırılmıştır. Buna göre karar vericilerin bölgenin tanıtımı açısından öncelik matrisi Oltu ilçesi için ortalama 0.33652 puanla, Olur ilçesi için ise

0,30654 ortalama puanla “Geleneksel Ürünler ve Gastronomi (Yemek) Turizmi” olarak belirlenmiştir (Şekil 6). Her iki ilçede de “Flora ve Fauna Gözlemeleme Turizmi” bölgenin tanıtımında ekoturizm etkinlikleri açısından en son sırada yer almıştır (Olur: 0,09825, Oltu: 0,09334).

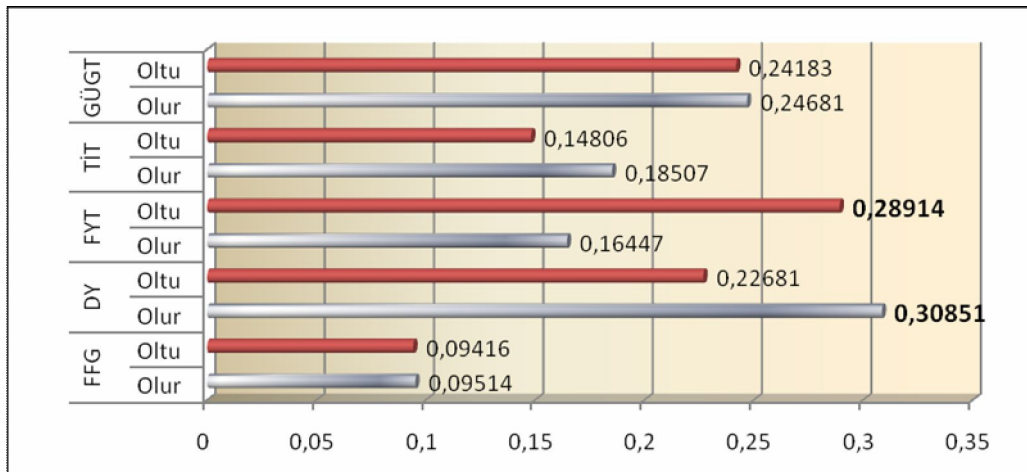


Olur: TO: 0.94 (%9.4714286) Oltu: TO: 0.87 (%8.7571429)

Şekil 6. Bölgenin tanıtımı açısından öncelikli ekoturizm etkinlikleri seçimi

Katılımcılara “Altyapıda Gelişme” açısından ekoturizm faaliyetlerinden hangisinin ve ne oranda öncelikli olduğunu sıralaması istenmiştir. Elde edilen sonuçların öncelik sıralamasına bakıldığında, Oltu ilçesinde ortalama 0,28914 puan ile “Festival ve Yayla Turizmi, Olur İlçesinde ise “Doğa Yürüyüşü, Fotosafari ve Jeoturizm” altyapıda gelişme açısından bölgeye en uygun ekoturizm etkinliği olarak belirlenmiştir (Şekil 7). Bunu sırasıyla Oltu ilçesi için ortalama 0,24183 puan ile “Geleneksel Ürünler ve

Gastronomi (Yemek) Turizmi”, 0.22681 puan ile “Doğa Yürüyüşü, Fotosafari ve Jeoturizm” takip etmektedir. Son sırada ise 0.09416 puan ile “Flora ve Fauna Gözlemeleme” yer almaktadır. Bu değerler Olur için sırasıyla 0.24681 puan ile “Geleneksel Ürünler ve Gastronomi (Yemek) Turizmi”, 0.18507 “Tarih ve İnanç Turizmi”, 0.16447 “Festival ve Yayla Turizmi, ve son olarak 0.09514 puan ile “Flora ve Fauna Gözlemeleme” olarak belirlenmiştir.

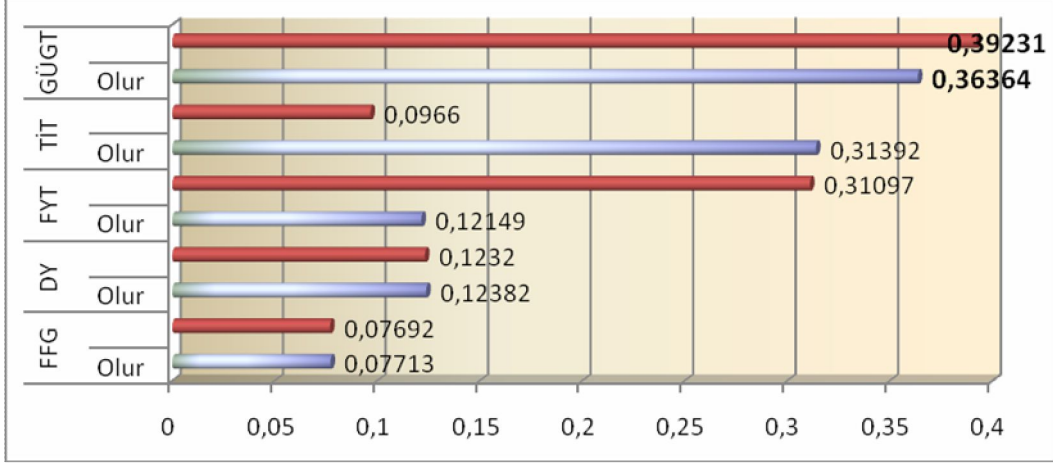


Olur: TO: 0.94 (%9.4714286) Oltu: TO: 0.87 (%8.7571429)

Şekil 7. Altyapıda gelişme açısından öncelikli ekoturizm etkinlikleri seçimi

Son olarak, “İstihdam ve Gelir” açısından bölgeye en uygun ekoturizm etkinliği belirlenmeye çalışılmış ve bu amaçla karar vericilerin karar hiyerarşisinde yer alan ekoturizm etkinliklerini istihdam ve gelir açısından sıralamaları istenmiştir. Elde edilen sonuçların öncelik matrislerine

bakıldığında her iki ilçe için de (Olur: 0.36364 Oltu: 0.39231) “Geleneksel Ürünler ve Gastronomi (yemek) Turizmi” istihdam ve gelir açısından en uygun ekoturizm etkinliği olarak saptanmıştır (Şekil 8).



Olur: TO: 0.94 (%9.4714286) Oltu: TO: 0.87 (%8.7571429)

Şekil 8. İstihdam ve gelir açısından öncelikli ekoturizm etkinlikleri seçimi

SONUÇ ve ÖNERİLER

Çalışma alanına en uygun ekoturizm etkinliğinin seçilmesinde AHS tekniğinin kullanımı suretiyle, karar vericiler ve ilgi grupları ile birlikte kamu ve çıkar-baskı gruplarının da karar verme sürecine doğrudan katılmalarının sağlandığı katılımcı bir yaklaşım gerçekleştirilmiştir.

Yapılan AHS analizine göre kriterlerin belirlenmesinde bölgede gerçekleştirilecek ekoturizm aktivitelerinin gelecekte oluşabilecek olumlu ve olumsuz etkileri dikkate alınarak oluşturulmuştur. Buna göre katılımcıların öncelikli değerlerinin genel aritmetik ortalamaları ve 2. Düzeyin öncelik matrisi dikkate alındığında, her iki ilçede de gerçekleştirilecek ekoturizm faaliyetlerinin hem Olur (0.3122) hem de Oltu (0.3285) ilçeleri için, bölgenin tanıtımı yönünde olumlu etki sağlayacağı düşünülmektedir. Bu sonuca göre, özellikle zengin ekoturizm potansiyeli taşıyan çalışma alanının yeterince bilinmediği, bu alanda yapılan çalışmaların az oluşu, alana sağlanan kırsal kalkınma desteğiyle ekoturizm açısından popüler hale geleceği yargısına varılabilir.

Bölgeye en uygun ekoturizm etkinliğinin seçiminde, katılımcılar Olur için “Festival ve Yayla Turizmi” (ort: 0.2942) ve Oltu için “Geleneksel Ürünler ve Gastronomi (Yemek) Turizmi” ni (ort: 0.3177) bölge için en uygun ekoturizm etkinliği olarak belirlemişlerdir. Olur ilçesinde bölgeye en uygun ekoturizm etkinliği açısından ikinci sırayı,

Geleneksel Ürünler ve Gastronomi Turizmi, üçüncü sırayı ise Tarih ve İnanç Turizmi almıştır. Son sırada ise “Flora ve Fauna Gözleme” yer almaktadır. Oltu ilçesinde ise bölgeye en uygun ikinci ekoturizm etkinliği olarak “Festival ve Yayla Turizmi” tercih edilmiştir. Üçüncü sırada Olur ilçesinde olduğu gibi “Tarih ve İnanç Turizmi” ve son sırada ise, “Flora ve Fauna Gözleme” ekoturizm etkinliği olarak tercih edilmiştir. Bu seçeneklerin tercih edilmesindeki ana sebep, pek fazla turizme yönelik kültürel etkinlik yapılmayan çalışma alanında, yerli ve yabancı turistlerin katılımıyla gerçekleşen festival ve şenliklerin büyük ilgi görmesi ve her iki ilçenin de bal, köme, pekmez, çeşitli meyve kuruları, civil ve deri peyniri, ıhlamur, ceviz, fasulye gibi doğal ürünleri, oltu taşı, kuvars, ametist ve kalsedon gibi değerli ve yarı değerli süs taşları potansiyeli, kuy adı verilen tezgahlarda yün veya pamuk ipliğinden örülen geleneksel ürünleri (halı, kilim, cecim, şal, bezler (garnavaz bezi) ve su böreği, bişi, cağ kebabı, gibi geleneksel ürünleriyle tanınmıyor olmasıdır.

Bölgeye en uygun ekoturizm etkinliğinin seçiminde belirlenen her bir kriter ile (Düzey 2) ile seçenekler (Düzey 3) ikili olarak karşılaştırılmıştır. AHS analiz değerlendirilmesine göre karar vericilerin doğal kaynak değerleri üzerinde baskı oluşturması açısından öncelik matrisi Oltu için ortalama 0.26181 puanla “Doğa Yürüyüşü (Treking)”, Olur için 0.23391 ortalama puanla “Festival ve Yayla Turizmi” olarak belirlenmiştir (Şekil 4). Bu sonuçlar dikkate

alındığında, özellikle doğal alanlara yapılan her türlü ekoturizm aktivitesinin aynı zamanda doğal kaynaklar üzerinde olumsuz etkiler yapma potansiyeli taşıdığı yargısına varılabilir.

Yapılan AHS analizinde, ankete katılanlara, karar seçeneklerinde belirtilen ekoturizm etkinliklerinin hangisinin “Kültürel Değişim” açısından önemli olduğu sorulmuştur. Sonuçlar incelendiğinde, Olur için, “Tarih ve İnanç Turizmi”, Oltu için “Festival ve Yayla Turizmi” bölgeye en uygun ekoturizm etkinliğinin seçiminde, kültürel değişim açısından en önemli aktivite olarak belirlenmiştir. Günlerce kamp kurarak bir arada yaşayan insanlar yapılan festival ve yayla şenlikleriyle, bir arada bir kültür halkası oluşturmaktadır. Aynı şekilde kültürel kaynaklarımız, geçmişten bizlere kalan en önemli mimari miraslarımızdır. Bu yüzden katılımcıların karar hiyerarşisinde kültürel değişim açısından bu karar ölçütlerini tercih ettikleri düşünülmektedir.

Bölgeye en uygun ekoturizm etkinliğinin seçiminde AHS analizine göre bölgenin tanıtımı açısından en önemli ekoturizm etkinliği her iki ilçede de “Geleneksel Ürünler ve Gastronomi (Yemek) Turizmi” olarak belirlenmiştir. Araştırma alanında yer alan geleneksel tarım ekolojik tarımdan doğan ekoturizm değerleri açısından oldukça önemlidir. Katılımcıların bu turizm çeşidini tercih etmelerinde, çalışma alanını oluşturan alanda zengin yer altı kaynakları, tarım ürünlerinin çeşitliliği, yöresel yemek ve el sanatlarının zenginliğinin belirleyici olduğu düşünülmektedir.

Katılımcılara Altyapıda Gelişme açısından ekoturizm faaliyetlerinden hangisinin ve ne oranda öncelikli olduğunu sıralaması istenmiştir. Bu soruya katılımcılar, Oltu ilçesinde “Festival ve Yayla Turizmi” (ort: 0,28914), Olur İlçesinde ise “Doğa Yürüyüşü” (ort: 30851) olarak yanıtlamışlardır. Verilen cevaplar değerlendirilecek olursa, karar hiyerarşisinde yer alan seçeneklerden, özellikle en fazla altyapı hizmeti gerektiren faaliyetlerin tercih edildiği düşünülmektedir.

Son olarak, AHS analizine göre karar kriterlerinden “İstihdam” ve “Gelir” açısından bölgeye en uygun ekoturizm etkinliği belirlenmeye çalışılmış ve bu amaçla karar vericilerin karar

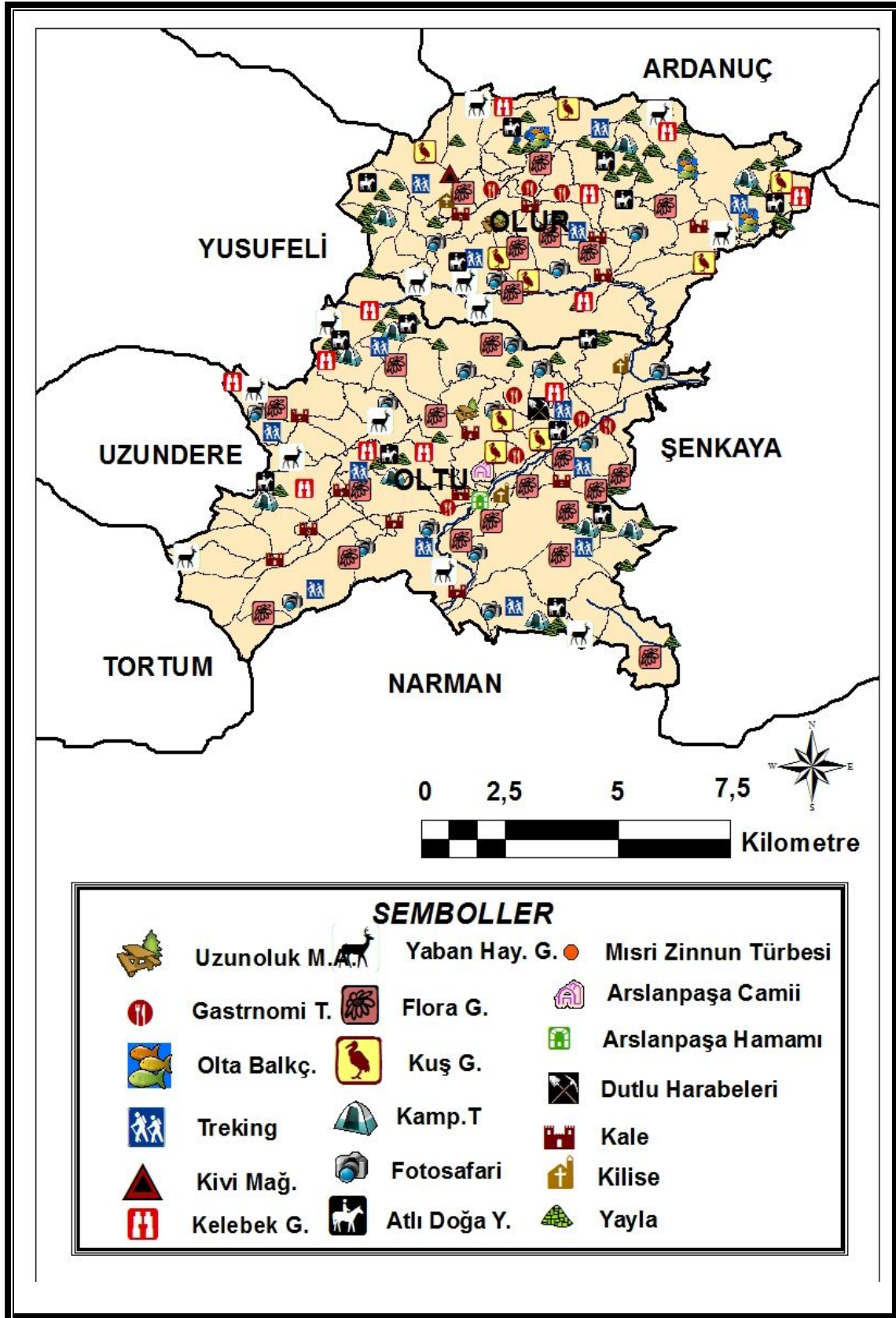
hiyerarşisinde yer alan ekoturizm etkinliklerini istihdam ve gelir açısından sıralamaları istenmiştir. Elde edilen sonuçların öncelik matrislerine bakıldığında her iki ilçe içinde (Olur: 0.36364 Oltu: 0.39231) “Geleneksel Ürünler ve Gastronomi (Yemek) Turizmi” istihdam ve gelir açısından en uygun ekoturizm etkinliği olarak saptanmıştır. Bu sonuç, katılımcıların onlara sunulan ekoturizm etkinlikleri arasında en fazla gelir sağlayacak ve neredeyse her iki ailenin en az birinde derme çatma tezgahlarda günün her öğünü yenilen çağ kebabın ve diğer geleneksel el sanatları ve ürünlerin ekonomik anlamda önemini ortaya koymaktadır.

Araştırma alanında potansiyel rekreasyonel etkinliklere ilişkin değerlendirmeler yerinde yapılan gözlem ve incelemelere dayanılarak yapılmıştır. Çalışma sonucuna göre oluşturulan öneri rekreasyon ve ekoturizm etkinlikleri haritası Şekil 9’de yer almaktadır.

Olur ilçesinin kuzey kesimlerinde büyüklükleri 200 ile 3125 m² arasında değişen irili ufaklı altı adet göl bulunmaktadır. Bu göllerde pek çok tatlı su balığı yaşamaktadır. Bu alanlarda olta balıkçılığı önerilmektedir. Araştırma alanını oluşturan Oltu ilçesinde 34, Olur ilçesinde ise 30 adet yayla yerleşimi bulunmaktadır (Tüzemen 1991; Özav 1991). Köy muhtarlarından edinilen bilgiye göre yaklaşık 90 yıl önce tulum çalmıp, horon çekilerek sürdürülen yaylacılık faaliyetlerinin, kaybolmaya yüz tutmaktadır. Bu geleneğin korunarak devam ettirilmesi yaylacılık turizmi açısından oldukça önemlidir. Özellikle aktif olarak yaylacılık faaliyetlerinin yürütüldüğü alanlarda yayla turizmi önerilmektedir (Şekil 9).

Olur ilçesinin Yıldızkaya köyüne yaklaşık 350 m yürüme mesafesinde yer alan Yıldız kaya Mağarası, sahip olduğu sarkıt ve dikitleriyle görülmeye değer ilginç morfolojik unsurları bünyesinde barındırmaktadır. Doğal etkenlerle oluşan Yıldız kaya Mağarasının turizme açılması önerilmektedir.

Çalışma alanı içerisinde, tarihi ve turistik değer taşıyan toplam 16 kale, 3 kilise (Oltu Kalesi, Koroğlu Kalesi, Kız-Oğlan kaleleri, Rus Kilisesi, Vank Kalesi (kilisesi) Bana Kilisesi v.b.) ve Arslan Paşa Camii, Arslan Paşa Hamamı, Mısr-i Zinnun Türbesi, Dutlu köyü harabeleri gibi tarihi eserler bulunmaktadır.



Şekil 9. Araştırma alanının öneri rekreasyon ve ekoturizm etkinlikleri haritası

Araştırma alanının, flora ve fauna zenginliği, özellikle endemizm açısından önemli bir ekoturizm değeri taşımaktadır. *Onosma arcuatum* H. Riedl (emzikotu), *Papaver laterittum* K. Koch. subsp. *laterittum* (gelincik), *İris taochia* Woronow ex Grossh (süsen), *Draba rigida* Willd. var. *rigida* Willd. (kaya çiçeği) ve *Anthemis calcerea* L. (papatya) ve *Centaurea taochia* Sosn.(peygamber çiçeği) gibi endemik bitkilerin yanında, araştırma alanının yaklaşık yarısını kaplayan, yaşı ve büyüklüğü nedeniyle ilgi çeken orman varlığı da alanın flora zenginliği açısından önemli bir değerdir. Bunun yanı sıra, *Aegyptus monachus* (kara akbaba), *Aquila pomarina* (kaya kartalı), *Falco biarmicus* (delice doğan), *Gypus fulvus* (kızıl akbaba) gibi soyu tükenmekte olan ender kuş türleri, *Aricia* (*s.str*) *agestis*, *Pyrgus alveus* subsp.. *iliensis* gibi az bulunan kelebek türleri, *Pipistrellus pipistrellus* (cüce yarasa), *Lynx lynx* (Vaşak), *Rupicapra rupicapra* (çengel boynuzlu yaban keçisi), *Capra eagagrus* (yaban keçisi), *Ursus arctos* (boz ayı) gibi yaban hayvanları alanın önemli fauna zenginliklerini oluşturmaktadır (Atalay 1982; Özav 1991; Tüzemen 1991; Okutucu 2007; Irmak 2008; Anonim 2010a; Anonim 2011a; Anonim 2011b; Anonim 2011c). Bu amaçla Olur ilçesinin Olurdere, Eğlek, Akbayır ve Yolgözeler köyleri arasında kalan öncelikli koruma alanları, Aşağıkaracasu, Soğukgöze, Kekikli ve Oğuzkent köylerinin yüksek kayalık kesimleri ile Oltu Yaban Hayatı Geliştirme Sahasının yer aldığı Ünlükaya, Kemer kaya, Bahçecik ve Obayayla köyleri ve ilçenin güney kesimlerinde yer alan Çatak, İpekçayır, Ünlükaya, Kemer kaya ile kuzeyinde yer alan Alatarla, Esenyamaç ve Başbağlar köylerini kapsayan bölgelerde kuş gözlemciliği, kelebek gözlemciliği, fotosafari, doğa yürüyüşü, yaban hayatı gözleme, kamp turizmi ve flora gözleme önerilmektedir.

Araştırma alanı orman varlığı bakımından oldukça zengindir. Oltu ilçesinde 48, Olur ilçesinde 24 orman köyü bulunmaktadır (Özav 1991, Tüzemen 1991). Bu ormanlık alanlarda yer alan patika yollarda ve ulaşımın zor olduğu sarp kayalık, taşlık alanlarda ulaşım binek hayvanlarıyla sağlanmaktadır. Özellikle Dutlu Dağı'nın orman ekosistemleri arasında kalan alanları ile vadi tabanlarında, ayrıca Kırdag ve Allahuekber dağları arasında kalan geniş ormanlık alanlarda atlı doğa yürüyüşleri önerilmektedir.

Çalışma alanı yöresel ürün zenginliği açısından önemli bir potansiyele sahiptir. Çalışma alanında Erzurum'un simgesi keçi veya koyun etinden yapılan halk arasında "döner" veya "sıra kebabı" olarak isimlendirilen "Cağ Kebab", bölgede çok eski yıllardan beri hemen hemen her iki ailenin birisinde derme çatma düzeneklerle yapılmaktadır. Çalışma alanının, Doğu Anadolu Bölgesi'nin kuzeydoğusunda yer alması, rakımın düşüklüğü nedeniyle bölgede

Doğu Anadolu Bölgesi'nin sert karasal iklimine rastlamak mümkün değildir. Bu durum tarımdaki çeşitliliğin artmasına, tarım ürünlerinin zenginliğine yol açmaktadır. Araştırma alanındaki hemen hemen bütün köylerde üretimi yapılan ve Olur ilçesinin Ormanağzı (Karnavaz) köyünde patent alan "Karnavaz Pekmezi", bal, köme (cevizli sucuk), çeşitli meyve kuruları (dut, elma, ayva, kuşburnu, kızılçık gibi), civil ve deri peyniri, ihlamur, ceviz, fasulye gibi doğal ürünleri yöresel ürün zenginliği açısından önemli bir potansiyeldir. Bu ürün çeşitliliği nedeniyle çalışma alanında gastronomi turizmi önerilmektedir.

Sonuç olarak, turizm açısından önemli bir potansiyele sahip olan ülkemizde kırsal yerleşim birimlerinde dağ, yayla, tarım, kültürel ve ekoturizm gibi faaliyetlerin gelişimi, orta veya uzun vadede bu yörelerin sorunlarının çözümünde ve kalkındırılmasında aktif rol oynayabilir.

Çalışma alanı olarak seçilen Oltu ve Olur ilçeleri yaylaları, ormanları, suları, temiz atmosferi ve ekoturizme uygun alanları bünyesinde barındırmaktadır. Önemli olan turizme açılan bu yörelerde eskiden var olan bitkisel üretim, hayvansal üretim ve ormancılık gibi tarımsal faaliyetleri terk etmeyerek, bununla birlikte o yöreye özgü el sanatları, mimari miras ve kültürel yapının bozulmadan korunmasıdır. Başka bir ifade ile turizm, kırsal alanlarda tarımsal faaliyetin alternatifi değil aksine tamamlayıcısı konumunda olmalıdır. Kısacası ekoturizm, çevresel ve ekolojik anlamda sürdürülebilir, ekonomik anlamda uygulanabilir ve sosyal anlamda kabul edilebilir bir planlama ve anlayışla gerçekleştirilmelidir.

KAYNAKLAR

- Anonim 2010a. BTC Aşağı Kafkaslar Boşluk Analizi, Öncelikli Koruma Alanları Projesi.
- Anonim 2011a. T.C. Orman ve Su İşleri Bakanlığı . www.cevreorman.gov.tr (Erişim Tarihi: 24.06.2011).
- Anonim 2011b. Doğa Koruma Merkezi. www.dkm.org.tr (Erişim Tarihi: 21.03.2011).
- Anonim 2011c. Türkiye'nin Anonim Memelileri. www.tramem.org.tr (Erişim Tarihi: 08.07.2011).
- Anonim 2012. T.C. Kültür ve Turizm Bakanlığı. www.kulturturizm.gov.tr (Erişim Tarihi: 02.01.2012).
- Atalay, İ., 1982. Oltu Çayı Havzasının Fiziki Coğrafyası ve Amenajmanı. Ege Üniversitesi, Sosyal Bilimler Fakültesi. Yay No: 11, İzmir.
- Blamey, R.K., 2001. Principles of Ecotourism, Encyclopedia of Ecotourism.
- Büyüktürk, S., 2008. Bilimsel Araştırma Yöntemleri. Ankara: Pegem Yayınları.
- Ceylan, A., 2004. Erzincan, Erzurum, Kars ve Iğdır İlleri Yüzey Araştırmaları. 27. Uluslararası Kazı Araştırma ve Arkeometri Sempozyumu. 14-19 Mayıs 2004, Erzurum.
- Demir C., Çevirgen, A., 2006. Ekoturizm Yönetimi. Nobel Yay. No: 859, Ankara.
- Gündoğdu, H., Bayhan, A.A., Aktemur, M., Kukaracı, U., Çelik, A., 2002. Tarihi ve Kültürel Yönelimleri Oltu, Ankara.

- Irmak, M.A., 2008. Erzurum İli ve Yakın Çevresinin Flora Turizmi Potansiyeli Açısından Değerlendirilmesi. Atatürk Üniversitesi, Fen Bilimleri Enstitüsü, Peyzaj Mimarlığı Anabilim Dalı. Doktora Tezi, s. 263, Erzurum.
- İslamoğlu, H., 2003. Bilimsel Araştırma Yöntemleri. İstanbul: Beta Basım.
- Karasar, N., 1982. Bilimsel Araştırma Yöntemi. Ankara.
- Kılıç Benzer, A.N., 2006. Bolu-Göynük ve Yakın Çevresi Doğal Kültürel Bilimleri Kaynaklarının Ekoturizm Açısından Değerlendirilmesi. Ankara Üniversitesi, Fen Bilimleri Enstitüsü, Peyzaj Mimarlığı Ana Bilim Dalı, Doktora Tezi. Yay No: 191029, s. 280, Bolu.
- Kozak, N., Kozak, M.A., Kozak, M., 2001. Genel Turizm İlkeler - Kavramlar. Detay Yayıncılık, s. 216, Ankara.
- Kuruüzüm, A., Atsan, N., 2001. Analitik Hiyerarşi Yöntemi ve İşletmecilik Alanındaki Uygulamaları. Akdeniz Üniversitesi, İ.İ.B.F. Dergisi. Yay No:1, s. 83- 105.
- Lai, P.H., Nepal, S.K., 2006. Local Perspectives of Ecotourism development in Tawushan Nature Reserve, Taiwan. Department of Recreation, Park and Tourism Sciences. Tourism Management 27 (2006) 1117-1129.
- Leung, Y., Marion, J.L., Farrell, T.A., 2001. The Role of Recreation Ecology in Sustainable Tourism and Ecotourism. McCool, S. ve R. N. Moisey. Tourism, Recreation, and Sustainability: Linking Culture and the Environment. New York: CAB International.
- Nayir, O., 2009. Isparta Yöresi Korunan Doğal Alanlarda Ekoturizm Talep ve Eğilimlerinin Belirlenmesi. S.D.Ü. Fen Bilimleri Enstitüsü, Peyzaj Mimarlığı Anabilim Dalı, Yüksek Lisans Tezi, s. 118, Isparta.
- Okutucu, M.A., 2007. Oltu Yaban Hayatı Geliştirme Sahası'nda Yaban Keçisi *Capra aegagrus* Erxleben, 1777 Popülasyonları Üzerine Çalışmalar. Fen Bilimleri Enstitüsü, Orman Mühendisliği Anabilim Dalı, s. 61.
- Özav, L., 1991. Oltu'nun Beşeri ve Ekonomik Coğrafyası. Atatürk Üniversitesi, Sosyal Bilimler Enstitüsü, Coğrafya Anabilim Dalı. Doktora tezi, Erzurum.
- Özdamar, K., 2003. Modern Bilimsel Araştırma Yöntemleri. Eskişehir: Kaan Kitabevi.
- Polat, A.T., 2006. Karapınar İlçesi ve Yakın Çevresi Peyzaj Özelliklerinin Ekoturizm Kullanımları Yönünden Değerlendirilmesi Üzerine Bir Araştırma. Selçuk Üniversitesi, Fen Bilimleri Enstitüsü, Tarımsal Yapılar ve Sulama Anabilim Dalı, s. 286, Konya.
- Saaty, T.L., 2001. Decision- Making with the AHP. Why is the Principal Elgenvektor Necessary. ISAHF 2001, 2-4 August, Berne.
- Soley, S.V., 1991. Turizm Potansiyelimizin Değerlendirilmesi. Kent Matbaası, Ankara.
- Tüzemen, S., 1991. Olur'un Beşeri ve İktisadi Coğrafyası. Atatürk Üniversitesi, Sosyal Bilimler Enstitüsü, Coğrafya Anabilim Dalı, Doktora Tezi, s. 230, Erzurum.
- Yaralhoğlu, K., 1999. Analitik Hiyerarşi Proses (AHP) Modeli İle Genel Seçim Sonuçlarının Öngörülmesi. IV. Ulusal Ekonometri ve İstatistik Sempozyumu. s. 981-997, Antalya.
- Yazıcıoğlu, Y., 2004. SPSS Uygulamalı Bilimsel Araştırma Yöntemleri. Detay Yayıncılık, Ankara.
- Yıldırım, S., 2007. Okçular/ Berta Havzası ve Çevresinde Tarihi ve Arkeolojik Araştırmalar. A. Ü. Sosyal Bilimler Enstitüsü, Tarih Anabilim Dalı, Doktora Tezi, s. 227-238, Erzurum.
- Yılmaz, E., 2004. Ekoturizm planlamasında katılımcı yaklaşımla etkinlik Seçimi: Cehennemdere Vadisi Örneği. Çevre ve Orman Bakanlığı. Yay. No: 237, s.16-26.