



10.33537/sobild.2021.12.1.17

Makale Bilgisi

Gönderildiği tarih: 15.10.2020
Kabul edildiği tarih: 30.12.2020
Yayınlanma tarihi: 30.01.2021

Article Info

Date submitted: 15.10.2020
Date accepted: 30.12.2020
Date published: 30.01.2021

BİR AGRO-ARKEOLOJİK MİMARLIK ÖRNEĞİ OLARAK GÜVERCİNLİKLER VE GESİ-DEĞİRMENDERE VADİSİ'NDEKİ GÜVERCİNLİKLER ÜZERİNE BAZI GÖZLEMLER

DOVECOTES AS AN EXAMPLE OF AGRO- ARCHAEOLOGICAL
ARCHITECTURE AND SOME DETERMINATIONS ON THE
DOVECOTES IN GESİ-DEĞİRMENDERE VALLEY

Z.Kenan BİLİCİ

Prof.Dr.,Ankara Üniversitesi Dil ve Tarih-Coğrafya Fakültesi
Sanat Tarihi Bölümü Başkanı, kbilici@ankara.edu.tr

Sema BİLİCİ

Dr.Öğr.Üyesi., Gazi Üniversitesi Gazi Eğitim Fakültesi
Güzel Sanatlar Eğitimi Bölümü Resim İş Eğitimi Anabilim Dalı,
sbilici@gazi.edu.tr

Anahtar sözcükler

Güvercinlik, Gesi, Kayseri,
Değirmendere Vadisi,
Agro-Arkeoloji.

Keywords

Dovecote, Gesi, Kayseri,
Değirmendere Valley,
Agro-Archaeology.

Öz

Kayseri'nin Gesi beldesinde ve Kayabağ mahallesi sınırları dahilindeki Değirmendere Vadisi'nde yer alan ve güvercinlik olarak bilinen bina örnekleri, özgün bir vadi topoğrafyası ile kaya formasyonlarının arasına dağılarak doğal ortamla bütünleşmiş fiziki görünümüleriyle, olağanüstü ilgi çekici bir tarımsal ticaret yapısı grubu oluşturmaktadırlar.

İçinde yer aldığı vadiye âdeta bir hayalet şehir görünümü kazandıran yapıların neredeyse tamamı, giderek işlevlerini yitirmelerinin ardından, zamanla az ya da çok tahribata uğramakla birlikte, mimari karakterleri ve kimi işlevsel/dekoratif elemanlarıyla in-situ olarak korunarak günümüze ulaşabilmişlerdir. Bu bağlamda, zamanla yıkılarak ortadan kalkan ya da eksilen duvar ya da strüktürel elemanlarının, restitüsyon projeleri hazırlanarak, plastik tamamlamalar da içeren tarihselci bir yaklaşımla özgün formlarına kavuşturulmaları mümkün ve elzemdir.

Değirmendere Vadisi'nin pitoresk görünümüne sahip doğal ortamında ve âdeta fantastik bir açık hava heykel sergisi izlenimi yaratan olağanüstü silüetleriyle topografyanın eğim çizgilerine anlamlı bir şekilde dağılmış agro-arkeolojik nitelikteki bu tür pastoral ve ekolojik yapıların, sürdürülebilir ve kontrollü bir turizm planlaması dahilinde değerlendirilerek, bütün vadinin, sınırları belirlenmiş (protection zone) çağdaş koruma-kullanma ilkeleri çerçevesinde işlevlendirilmesi, sadece doğal hayat ve yapıların/yapı kültürünün korunması ve tanıtılmasını sağlamakla kalmayacak; hiç kuşkusuz, yöre insanını, bu gelişmenin merkezi konumuna getirecek yeni bir ekonomik canlanma modeli ve pazarın geliştirilmesine de imkân tanıyacaktır. Bu bağlamda, ülkemizin kültür tarihinin bir parçasını oluşturan bu ilgi çekici yapı grubunun canlandırılmasına yönelik her türlü planlama ve uygulama aşamalarında, doğal hayatın "turizme rağmen" korunması ve bu sessiz doğa parçasında insan ögesinin ısrarla pasif bir izleyici konumunda tutulması şarttır.

Abstract

The samples known as the dovecote, located in the Değirmendere Valley within the town of Gesi in Kayseri, form an extraordinarily interesting agro-archaeological and pastoral building group with their physical appearance integrated with the natural environment by dispersing among the rock formations of a unique valley topography.

Almost all of the dovecotes that give the valley a ghost town appearance, have survived to the present day by preserving in-situ with their architectural characters and some functional or decorative elements. In this context, it is possible and essential to restore the original forms of the wall or structural elements that are destroyed or diminished over time with a historicist approach including plastic completions by preparing restitution projects.

Such ecological structures representing an agro-archaeological and pastoral culture which are meaningfully scattered on the slope lines of the topography in the natural and picturesque environment of Değirmendere Valley and with their extraordinary silhouettes that create a feeling of an open-air fantastic sculpture exhibition, must be evaluated within a sustainable and controlled tourism planning. Thus, the functioning of the entire valley within the framework of contemporary protection-utilization principles with defined boundaries (protection-zone) will not only ensure the protection and promotion of natural life and buildings/building culture, at the same time, undoubtedly, it will enable a new economic recovery model and market development for the local people. In this context, it is imperative to preserve natural life "despite tourism" and keep the human element persistently in the position of a passive spectator in this silent piece of nature in all planning and implementation stages for the revitalization of this interesting building group that forms a part of the cultural history of Turkey.

I-GÜVERCİN VE GÜVERCİNLİKLER ÜZERİNE BAZI TARİHİ TESBİTLER:

Dünyanın farklı coğrafyalarına *kuşhâne*, *kuşluk*, *güvercinlik* (dovecote), *Columbarium*, *boranhâne* ya da *güvercin evi* (pigeon house) gibi değişik adlarla yayılmış ve farklı strüktür ve biçimsel özelliklere sahip güvercinliklere ilişkin ilk bilgilerin antik çağa kadar geri gittiği bilinmektedir. Nitekim, Roma çağında ve M.S. 1.yüzyılda, Lucius Junius Moderatus Columella tarafından kaleme alınmış ve dönemin tarım üretimine ilişkin bilgiler içeren *De Re Rustica*'da, içerisinde aynı anda "birkaç bin" kuşu barındıracak tünekleriyle kuş kafesi işlevi gören *kubbeli ornithonların*¹ fiziki yapılarına ilişkin ilgi çekici ayrıntılar arasında, alçıdan inşa edilmiş sözkonusu kafeslerin, dar girişleri ve içeriye az ışık girmesini sağladıkları gibi zararlı haşerelerin de girmesini engelleyen küçük açıklıklarıyla, kuşların, doğal ekosistemleriyle uyumlu ve onları depresyona sokmayacak enteryörler halinde tasarlandığı, oluşan ağır kokunun ortadan kaldırılmasını sağlamak üzere içlerinde akarsu havuzlarının bulunduğu, hattâ, kuşları kafeslere çekmek için başta incir olmak üzere kimi yiyeceklerin de tünekliklerin zeminine yerleştirildiği, buna karşılık, *ornithon*lar ile benzer bir işlev taşıyan ve *Peristeron* (Peristerotrophion) denilen kuş evlerinin ise, çok daha fazla sayıda güvercinin barınabilmesine imkân verecek şekilde, dar bir geçidi bulunan, duvarları sıvalı ve tonozla örtülü bir yapı olduğu, iç mekâna çok daha fazla gün ışığının girmesini sağlamak ve bu suretle kuşların üremesini arttırmak amacıyla açılmış geniş kafesli pencereleriyle farklı bir tasarıma sahip oldukları anlaşılabilmektedir².

Aynı çağda, Gaius Plinius Secundus'un, bir doğa tarihi kitabı olarak kaleme aldığı *Naturalis Historia*'dan, karatavukgiller familyasındaki kuşlardan sonra, toprağı fermente eden en değerli gübrenin güvercin gübresi olduğu anlaşılmaktadır³.

Roma çağında, güvercinlere olan ilginin ve esas itibarıyla bir kısmı et ve zevk amacıyla da olsa güvercin yetiştirme tekniklerinin, daha önce, Yakın ve Orta Doğu'da Asurlular ile Fenikeliler, kuzey Afrika'da Mısırlılar ve nihayet Helenistik çağda Grekler tarafından uygulanageldiği, hattâ, güvercin gübresinin ticaretinin yapıldığı, diğer taraftan, güvercinlerden, özellikle başta askerî amaçlı olmak üzere her türlü bilginin iletilmesi için de yararlanıldığı bilinmektedir. Nitekim, eski Mısır'daki Nil nehrinin oluşturduğu sel ve taşkınlar ile antik çağda Yunan yarımadasındaki çeşitli kentlerde düzenlenen

olimpiyatları kazananların adlarını iletmek için güvercinler kullanılmaktaydı⁴.

9.yüzyıla âit yazılı kaynaklardan, Bizans çağında, her ne kadar diğer evcil hayvan türleriyle birlikte güvercin etine atıfta bulunan ya da başkent Konstantinopolis'in kentsel ortamında güvercin etinin hayatı bir besin kaynağı olduğuna ilişkin kimi bilgiler edinilmekteyse de⁵, temel olarak güvercin atfedilen kutsallık nedeniyle, Hıristiyan inancında, güvercin eti tüketiminin Bizans toplumunda bir gelenek olup olmadığının hâlâ belirsizliğini koruduğuna işâret edilebilir. Buna karşılık, Nikopolis'den (Giresun yakınlarında) Balkanlar, Orta Doğu ve Kuzey Afrika'ya kadar uzanan geniş bir coğrafyada gerçekleştirilen arkeozoolojik çalışmalarda ele geçirilen kalıntılar, Bizans çağında güvercinlerin önemli bir besin kaynağı olarak kullanıldığını ortaya koymuştur.

10. yüzyılda, Bizans başkenti Konstantinopolis'te, İmparator VII. Konstantin Porphyrogenitus için derlenen ve en geniş anlamıyla dönemin tarımsal faaliyetlerinin anlatıldığı yirmi ciltlik bir külliyât olan *Geoponica*'da, güvercinler için de bir bölüm ayrıldığı, güvercin gübrelerinin önemine değinildiği gibi, insanlar tarafından sık sık rahatsız edilmemesi için çok uzakta inşa edilmesi gereken güvercinliklerden, muhtemelen iki katlı yüksek bir bina olarak, pek çok yerde bahsedildiği de bilinmektedir⁶.

Buna karşılık, Bizans sanatına konu olan yegâne güvercinlik tasviri, 11. yüzyılın ortalarından kalma ve başkent Konstantinopolis atelyelerinin üretimine görkemli bir örneği olan Pseudo-Opian'ın *Cynegetics* el yazmasındaki bir minyatürde yer almaktadır (Şekil.1). Güvercinliği tasvir eden minyatürdeki kule benzeri iki katlı yapı, güvercinliği destekleyen yüksek bir sütun ile konik bir çatıdan oluşmaktadır⁷.

Güvercinler için inşa edilmiş ve nadir birer kırsal mimari örneği olarak da kabul gören güvercinliklerin yayıldığı coğrafya, esas itibarıyla değerli bir ürün olan güvercin gübresinin ticaret güzergâhlarını da açıklamaktadır. Bu tür yapıların, Orta Doğu, Mısır, İran, Türkiye, Ege adaları, İspanya ya da İngiltere'de, dikkat çekici bezemeleri ve farklı yöresel tekniklerle inşa edilmiş pek çok örneğinin bulunduğu bilinmektedir.

Orta Doğu coğrafyasının, geçmişi demir çağına kadar inen ve M.Ö.8-6.yüzyıla tarihlendirilen en erken tarihli yeraltı güvercinliklerinden biri, Ürdün'de ve Amman'ın kuzey-doğusundaki Ain al-Baida'da ortaya çıkarılmıştır (Foto.1)⁸. Ağız çapı 3.00 m. ve yaklaşık 2.80

¹ U. ROTHE, "The Roman Villa, Definitions and Variations", *The Roman Villa in the Mediterranean Basin, Late Republic to Late Antiquity*, Eds: A. Marzano-Guy P. R. Métraux, 2018, p.45.

² MARCUS TERENTIUS VARRO, *De Re Rustica* (On Agriculture: Book III), Loeb Classical Library, 1934, pp. 447-450.

³ J. RAMSAY-Y.TEPPER, "Signs from a green desert: a preliminary examination of the archaeobotanical remains from a Byzantine dovecote near Shivta, Israel", *Vegetation History and Archaeobotany*, 19, 2010, p.239.

⁴ R.ORAZI, "The Dovecotes of Tinos", *Environmental Design, Journal of the Islamic Environmental Design Research Centre 1-2*, Ed.by A. Petruccioli, Rome. 1988, p. 52.

⁵ S. GERMANİDOU, "Dovecotes from the Roman and Byzantine Periods: An Overview", *Herom, Journal on Hellenistic and Roman Material Culture*, Ed.by J.Poblome- D.Malfitana-J.Lund, Volume 4-Issue 1- 2015, p.35.

⁶ S. GERMANİDOU, *A.g.m.*, p.37.

⁷ S. GERMANİDOU, *A.g.m.*, p.39-Fig.2.

⁸ R.KAKISH, "Evidence for Dove Breeding in the Iron Age: A Newly Discovered Dovecote at 'Ain al-Baida/'Amman", *Jordan Journal for History and Archaeology*, Volume VI, No.3, 2012, pp.185-193; ayrıca bknz; N.KHAIRY-R.KAKISH, "Pottery Vessels from A Newly Discovered Ammonite Dovecote At Ain Al-Baida, Amman", *Palestine Exploration Quarterly*, 145/3, 2010, pp.220-230.

m. derinliğinde olup merdivenle inilen güvercinliğin iç mekânında, belli ki tünek işlevi görmesi için yumuşak kireç taşının oyulmasıyla elde edilmiş yaklaşık 300 niş saptanmıştır (Foto.2).

Sina yarımadasına yakın ve İsrail'in güney sınırları dahilinde Negev Çölü kenarındaki Shivta (es-Sbeita) kasabası yakınlarında 2000-2004 yılları arasında gerçekleştirilen arkeolojik kazılarda ortaya çıkarılan daire planlı bir dizi kule (*Columbarium Tower*) kalıntısındaki buluntular (Şekil.2), dikkat çekici sonuçlar vermiştir. Geç Roma, Bizans ve Erken İslâm çağına âit buluntular arasında, daire planlı yapıların, zemine yerleştirilmiş seramik borularla dört eşit parçaya bölündüğü anlaşıldığı gibi, zemindeki organik malzeme tabakası arasında ortaya çıkarılan 450 kemikten 158'inin güvercinlere âit olduğu saptanmış; bir "*columbarium*" yapısında ilk kez bu yoğunlukta güvercin kemiklerinin bulunması dolayısıyla, sözkonusu kalıntıların geç Roma-Bizans çağında "*güvercin kulesi*" olarak işlev gördüğü kanıtlandığı gibi, anılan yapı kalıntılarında birinde (No.II) ele geçirilen izgara formlu taş levhanın da (Foto.3), muhtemelen, bina içindeki güvercinlerin yuva bölmelerinden biri olduğu ileri sürülmüştür. Aynı çevrede, nisbeten daha sağlam kalabilmiş daire planlı ve "*VI numaralı yapı*" olarak adlandırılan bir başka kalıntının iç duvarlarında, geometrik bir tasarımın ürünü olarak, kerpiç malzemeye yapılmış dolu ve boş üçgen bölmelerin meydana getirdiği uzun eşkenar dörtgen dizileri hâlinde güvercin yuvaları (Foto.4-5, Şekil.3) ortaya çıkartılmış; mekânın zemininde de, güvercin kemikleri ile güvercinler için yiyecek ve suluk işlevi gören taş levhalar da bulunmuştur⁹.

İsrail'in Shefela bölgesinde ve Maresha'daki yeraltı komplekslerinde keşfedilip incelenen 85'in üzerindeki "*columbarium*"dan, No.147 olarak adlandırılan örnekte (Şekil.4-5; Foto.6), sıradışı mimarisi ve sık sık soygunlara maruz kalması nedeniyle, 1993-2000 yılları arasında gerçekleştirilen arkeolojik kazılarda, sözkonusu yapı kompleksinin antik çağda kullanılmaya başlandığı, erken aşamada, duvarların üst kısımlarında yer alan büyük ve kabaca yontulmuş dikdörtgen nişlerin yapıldığı, bir sonraki aşamada, üçgen nişlerin duvarlara eklendiği, işçiliği henüz tamamlanmamış kimi üçgen nişlerin kalıntılarının da bu varsayımı güçlendirdiği, nihâyet, bu üçgen nişlerin bazılarının altında, sınırlı sayıda ve küçük dikdörtgen açıklıklar hâlinde bazı nişler açıldığı tesbit

edildiği gibi, Maresha'nın, M.Ö. 3.yüzyıldan başlayarak 2.yüzyılın başına kadar Kudüs'e uzanan bir coğrafi alanda güvercin tedarik eden en önemli *columbarium*'lara sahip olduğu ve kentteki güvercinliklerin M.Ö. 2. yüzyılın ilk yarısındaki yerel savaşlar nedeniyle tamamıyla kullanım dışı kaldığı anlaşılmıştır¹⁰.

Orta Doğu coğrafyasında yaygın bir kullanım alanına sahip olduğu anlaşılan güvercinliklerin diğer örnekleri, Mısır'da, Thebes kenti civarındaki çalışmalar sırasında ortaya çıkartılmış; kent çevresinde, kerpiç malzemeye inşa edilmiş iki ayrı güvercinlik yapısı formu tesbit edilmiştir¹¹. Bunlardan ilki, dörtgen bir oturma alanı üzerinde, piramidal bir kuruluş oluşturmak üzere kubbeli birimler hâlinde yükselen ve merkezî bir kubbe ile taçlandırılmış örneklerdir (Şekil.6). Diğeri ise, genellikle dört veya daha fazla kattan oluşan kare prizmal ve düz çatılı kule formudur (Şekil.7); kulelerin üst yarısında, güvercinlerin tünemesi için yapıyı çepeçevre kuşatan ve kökleri yapı gövde içerisine yerleştirilmiş ağaç dalları kullanılmıştır. Kulelerin toprağa oturtulduğu zeminlerine konulan dallarla, harici bir gübre toplama alanı daha oluşturulmuştur. Her iki güvercinlik yapısının iç duvarlarında da, güvercinler için uygun formda silindirik yuva bölümlerinin bulunduğu tesbit edilmiştir.

Mısır'da, güvercin evleri ve güvercin gübresine ilişkin değerli bilgiler sağlayan bir başka örneğin, Karanis'deki (Al-Fayum), Roma çağına âit ve M.Ö. 1. yüzyıldan en geç 5. yüzyıla kadar faaliyette olduğu düşünülen kare planlı ve kerpiç malzemeye inşa edilmiş bir *columbarium* (Foto.7) kalıntısı olduğu bilinmektedir¹². Sözkonusu yapının güvercin tüneklerinde, yapı duvarlarına ağızları iç mekâna bakacak şekilde gömülmüş sırsız testilerin kullanılması dikkat çekici bir uygulamadır (Foto.8).

Yakın Doğu coğrafyasında, İran'da, 16-17.yüzyıllara tarihlenen ve "*güvercin kuleleri*"¹³ olarak da adlandırılan güvercinliklerin pek çoğu İsfahan ve çevresindedir. Azot bakımından zengin olan ve İran platosundaki kavun ve salatalık tarlalarında doğal ve değerli bir ürün olarak kullanılan güvercin gübresi imâli için, 16.yüzyılın sonlarında ve Şâh Abbas tarafından Safevi devletinin başkenti olarak ilân edilen İsfahan'ı güney yönünde sınırlandıran Zayanderud nehrinin üst kesimlerinde bir dizi kanal inşa edildiği ve bunlardan bazılarının ovayı

⁹ Ayrıntılı bilgi için bkz; Y. HIRSCHFELD-Y.TEPPER, "Columbarium Towers and Other Structures in the Environs of Shivta", *Tel Aviv, Journal of the Institute of Archaeology of Tel Aviv University*, 33/1, 2013, pp.83-116. Negev Çölü yakınlarındaki Shivta kasabası çevresinde gerçekleştirilen arkeolojik kazıların botanik ve zooarkeolojik sonuçları, kapsamlı çalışmalar hâlinde yayımlanmış; gübre için yetiştirilen güvercinlerin, aynı zamanda, artan nüfusun ihtiyacını karşılamak üzere yıl boyunca et kaynağı olarak da kullanıldığı, gübrelerinin agro-arkeolojik analizlerinden, güvercinlerin üzüm, incir, zeytin ve hurmanın yanı sıra çeşitli yabani ot türleriyle beslendikleri, bu bağlamda, şimdiki çorak ve çölleşmiş durumdaki Shivta çevresinin, antik dönemdeki tarımsal uygulamalar nedeniyle çok daha yeşil olduğu, güvercin kulelerinin de, yerel tarım alanlarının çevresinde yoğunlaştığı ortaya konulmuştur. Bkz; J.RAMSAY-Y.TEPPER-M.WEİNSTEİN-EVRON-S.AHARONOVİCH-N.LIPHSCITZ-N.MAROM-G.BAR-OZ, "For the birds-An environmental archaeological analysis of Byzantine pigeon towers at Shivta (Negev Desert, Israel)", *Journal of Archaeological Science: Reports*, 9, 2016, pp.718-727; Y. TEPPER-B. ROSEN-A. HABER-G.BAR-OZ, "Signs of soil fertigation in the desert: A pigeon tower structure near Byzantine Shivta, Israel", *Journal of Arid Environments*, 145, 2017, pp.81-89

¹⁰ I.STERN-B.ALPERT-A.KLONER, "Subterranean Complex 147 At Maresha: The Construction Phases of the Columbarium", *Atiqot*, 87, 2016, pp.37-48.

¹¹ R.ORAZI, *A.g.m.*, p.52-53.

¹² E.M. HUSSELMAN, "The Dovecotes of Karanis", *Transactions and Proceedings of the American Philological Association*, Vol. 84, 1953, pp. 81-91; ayrıca bkz; S. GERMANİDOU, *A.g.m.*, p.42-Fig.6.

¹³ P. CUNEO- U. MARAZZI, "Glossario dei termini urbanistici del mondo islamico", *Storia della città*, No. 46, April-June 1988, Electa, Milan.

sulamak için kullanılırken, diğerlerinin yakın çevredeki tarlalara yönlendirildiği, bu nedenle, kentin artan tarımsal ihtiyaçlarının karşılanabilmesi için tarlalarda yüksek kaliteli gübre kullanmak amacıyla çok sayıda güvercinlik inşa edildiği, hattâ, gübre satışından elde edilen gelirlere ağır vergiler konulmasına karşılık, güvercinlik inşaatlarının hızla çoğaldığı bilinmektedir.

İsfahan ve civarındaki güvercinliklerin, çeşitli biçimsel farklılıklar gösterse de, karakteristik olarak, tepeleri “kesik piramit” ya da “kesik koni” formunda ve “kah-ge”¹⁴ olarak adlandırılan su, saman ve çamur kullanılarak inşa edilmiş, genellikle altı katlı ve her birinde takriben 5.000 güvercinin barınmasına imkân verecek tünekleriyle, çapları 13.00-22.00 m. arasında değişen kulevâri yapılar olduğu anlaşılmaktadır (Foto.9-10)¹⁵; iç duvarlarındaki, yatay düzlemde sıralanan kare formlu açıklıklar ve açıklıkların alt kotuna güvercin gübrelerinin rahatlıkla toplanması amacıyla yerleştirilmiş dışa taşkın çanaklardan oluşan tüneklerin geometrik tasarımı ve bir bütün hâlinde enteryöre kazandırdığı etki, üstten yayılan ışığın etkisiyle, çarpıcıdır (Foto.11). İsfahan’daki güvercin kulelerinin, yapıyı âdeta silindirik bir kasnak gibi çerçeve içine alan dış beden duvarı ile sözkonusu duvarın çökmesini engellemek ve yanal bir destek sağlamak üzere duvarı içten ihata eden ve yapının takriben yarı kotuna kadar yükseltilmiş ikincil bir kasnak duvarının meydana getirdiği bir strüktür olduğu ortaya konulmuştur¹⁶. Dış ve iç duvarları birbirine bağlayan paydaların araları beşik tonozla örtülü galerilere dönüştürüldüğü gibi, dairesel bir merdiven kuruluşuyla birbirlerine bağlanmış¹⁷; yapıların örtüsünü oluşturan kubbelerin merkezleri de, kuşların rahatça girip çıkmalarına izin verecek şekilde açık bırakılmıştır. İsfahan coğrafyasında yer alan ve hemen hepsi dairesel planlı güvercin kulelerine, gübre toplamak için yılda bir kez girildiği, sözkonusu yapıların genellikle bir küçük kapısının bulunduğu, ender olarak iki kapıya da rastlanıldığı, kapıların, içeriye yılanların girmesinin önüne geçilmesi için küçük tutulduğu, zirâ, yılan girmesi durumunda, güvercinlerin topluca havalanmasının âdeta bir deprem etkisi oluşturarak kulenin yıkılmasına da neden olabileceği tesbit edilmiştir¹⁸.

Batı Akdeniz’de, İtalya’da, Ortaçağ’dan başlayarak 17.yüzyıla ve Rönesans çağının sonuna kadar inşa edildikleri bilinen güvercinliklerin pek az örneği günümüze ulaşabilmiştir. 14.yüzyılın başlarında,

Bolognalı Piero Crescentio tarafından kaleme alınmış ve dönemin kırsal hayatı ile tarım, hayvancılık ve avcılık gibi zirâi faaliyetlerini anlatan bir Ortaçağ ansiklopedisi niteliğindeki *De Agricultura Vulgare*’nin 1495 tarihinde Matteo Capcasa tarafından Venedik’te yayımlanan kopyasının başlık sayfasındaki ahşap baskı gravürde¹⁹ (Şekil.8), kırsal alandaki bir mâlikânenin hemen yanında, kırma çatılı ve dikdörtgen prizmal bir kütle hâlinde yükselen güvercin kulesi, bu tür yapıların, geç Ortaçağda İtalya’da inşa edildiğini ortaya koymaktadır. Nitekim, Faenza Lordu II.Carlo Manfredi’nin emriyle 1474 yılında inşaatına başlanan Faenza Katedrali’nin kubbesine bir güvercinlik (*colombaia*) kurulmasına izin verilmesinin gerisinde de, güvercin gübresi satışından elde edilecek kârın bulunduğu kanıtlanmıştır²⁰. 1578 yılında yayımlanmış, fakat yazarı bilinmeyen *Ville e castelli del Bolognese* adlı kitap, kırsal kesimdeki evlere bitişik oldukları anlaşılan güvercinliklerin inşaatına, 16.yüzyılın sonlarına doğru ve Rönesans İtalyası’nda da devam edildiğini açıklamaktadır²¹.

Zucchini’nin, Bologna bölgesinde yaptığı arazi çalışmaları sırasında bulunduğu²² dört güvercinlik arasında en erken tarihli örnek, 1300 yılı civarında inşa edildiği düşünülen *Villa Manzoli güvercin kulesi*dir (Foto.12). Dört kenarı da şevli yüzlere sahip yüksek bir kaide üzerinde tamamiyle tuğladan inşa edilmiş dört katlı prizmal bir kütle olarak yükselen yapı, fasatlarındaki gotik kemerli sağır nişleri ve üst kottaki dilimli dendan kuşağıyla, güvercinlikten çok bir savunma kulesini andırmaktadır. Diğer güvercinlikler arasında yer alan ve 15.yüzyılın sonlarına tarihlenen Viadagola’daki *Villa Rubini güvercin kulesi*, üç katlı bir konut görünümündedir (Foto.13).15.yüzyılın ilk yarısına tarihlenen Minerbio’daki *Villa Cavazza-Isolani güvercin kulesi* (Foto.14), çokgen planlı olup, bir *belvedere* şeklinde tasarlanmış Crespallano’daki *Torre di Confortino güvercin kulesi* ise (Foto.15), 17.yüzyıla tarihlenmektedir.

Bu tür güvercin kulelerinin yerel inşâ teknikleri ve zevklerine göre biçimlendirilmiş örneklerine, İtalya coğrafyasında ve çeşitli kentlerde de tesadüf edilebilmektedir (Foto.16-17).

17. yüzyılın sonu ve 18.yüzyılın başlarına âit bazı gravürlerden hareketle, İngiltere’de de, güvercinliklere ilişkin bazı bilgiler edinilmiştir²³ (Şekil.9-14).

¹⁴ K.GHAWAMI, “Introduction to Nonconventional Materials and an Historic Retrospective of the Field”, *Nonconventional and Vernacular Construction Materials: Characterisation, Properties and Applications*, Eds: K.A.HARRIES-B.SHARMA, 2020, p.45.

¹⁵ Son yıllarda İran’daki tarihi yapıların havalandırma sorunlarına ne tür çözümler üretildiğine ilişkin ve simülasyon da içeren ilgi çekici bir araştırma kapsamında, güvercin kulelerinde, yapının iç ve dış duvarları arasında birikerek alt ve üst kotlarda oluşan hava sirkülasyonu analiz edilmiştir. Bknz: M.HENSEL-D. S.HENSEL, M.GHARLEGHİ- S. CRAÍG, “Towards an Architectural History of Performance: Auxiliarity, Performance and Provision in Historical Persian Architectures”, *Architectural Design, Special Issue: Iran: Past, Present and Future*, Vol.82/3, 2012, p.35.

¹⁶ A.AMIRKHANI-P.BAGHAIE-A.A.TAGHVAEE-M.R.POURJAFAR-M.ANSARI, “İsfahan’s Dovecotes: Remarkable Edifices of Iranian Vernacular Architecture”, *METU JFA*, 2009/1, 26:1, 177-186.

¹⁷ G.V.T.MATTEWES, *The Experimental Investigation of Navigation in Homing Pigeons*, 1951, p. 148.

¹⁸ J.McCANN, *The Dovecotes of Suffolk*, Suffolk Institute of Archaeology and History, Suffolk, 1998, p.168.

¹⁹ *Piero Crescentio de agricultura*, 1495, Venice, Matteo Capcasa (Impressum Venetiis die ultimo mensis Mai anno MCCCCLXXXV), Boston Public Library tarafından tıpkıbasım neşri.

²⁰ *CITTÀ E ARCHITETTURA A FAENZA NEL RINASCIMENTO*, *Progetti e strategie di rinnovamento urbano nell’età di Carlo II Manfredi (1468-77)*, Presentata da: D. P. G. Magnani, Coordinatore Dottorato: Prof. A.Trentin, Relatore: Prof. F. Ceccarelli, 2015, p.194.

²¹ R.ORAZI, *A.g.m.*, p.63-dipnot.11.

²² G. ZUCCHINI, “Antiche colombaie nel bolognese”, *Rivista di Avicoltura*, No.7,1939.

²³ J.McCANN, “Engravings as Evidence of Dovecotes”, *Vernacular Architecture*, 42:1, pp.36-52. Sözkonusu makaleden, İngiltere’deki güvercin kulelerinin pek çoğunun sekizgen planlı yapılar olduğu anlaşılmaktadır.

Avrupa'daki güvercin kulelerinin, geleneksel inşâ teknikleriyle, 20.yüzyılın ilk yarısında da yapıldığını gösteren en dikkat çekici örneklerden birisi de, İspanya'da, Madrid'in kuzeyindeki Tierra de Campos'da bulunan *Manolo Güvercin Kulesi*'dir²⁴ (Foto.18).

R.Orazi tarafından 1988'de yayımlanan bir çalışmada ele alınan²⁵, ardından K.Mathéy tarafından 1994'de kapsamlı bir yayına konu edilen²⁶ *Tinos Güvercinlikleri* (Foto.19-20), 18-19.yüzyıllarda ve geç Osmanlı çağında Ege adalarında da eski bir geleneğin sürdürdüğünü ortaya koymuştur. Mikonos ve Andros adaları arasındaki Tinos adasında sayısı 1000'e varan çok sayıdaki güvercinlik (*peristerion*) ile güvercin yetiştirme kültürünün, adanın Venedik Cumhuriyeti tarafından 1204 yılındaki fethinden sonra Venedik'ten getirilmiş olduğu, 1715 yılındaki Osmanlı hâkimiyeti zamanında da bu geleneğin devam ettiği anlaşılmaktadır.

Adadaki güvercinlikler arasında en yaygın yapı türünün, dikdörtgen planlı, düz damlı ve yüksekliği takriben 6.00 m.ye varan çok katlı, ahşap kirişler ve döşemelerle bölümlenmiş örnekler olduğu anlaşılmaktadır.

II-TÜRKİYE'DEKİ GÜVERCİNLİKLER ÜZERİNE BAZI TARİHİ TESBİTLER:²⁷

Geç Osmanlı çağına âit arşiv belgeleri arasında, Anadolu'daki tarım üretiminin temel malzemesi sayılan ve *koğa* adı verilen güvercin gübresinin yurtdışından gelen gübre talepleri ile gübre satışına ilişkin değerli bilgiler vardır. Sözkonusu dönemde, güvercin gübresinin, Kapadokya bölgesindeki üzüm bağlarında, Kayseri yöresinde kabuk ve meyvelerinden kökboya elde edilen *cehri* üretiminde, Diyarbakır çevresinde ise karpuz yetiştiriciliğinde verimi arttırmak amacı ile kullanıldığı bilinmektedir²⁸.

Orta Anadolu'da yapılan çalışmalar, Kayseri kentinin yakın çevresindeki "*Derevenk Vadisi*"nin dar ve derin yamaçlarına konumlanmış Gesi ve çevresinde, ayrıca, Uçhisar civarındaki vadilerde, Göreme'nin Kılıçlar ve Güllüdere vadilerinde, Ürgüp'deki Üzengi vadisinde, Ortahisar-Balkan deresi vadisinde, Nevşehir yakınlarındaki Çat vadisinde, kezâ, Kayseri sınırları içerisindeki Soğanlı vadisinde, Bizans çağından kalma kaya oyma kiliselerin yeniden değerlendirilmesi ile oluşturulmuş güvercinlik örnekleri tesbit edilmiştir²⁹.

Gesi ve çevresindeki güvercinliklerin, "*kaya oyma*" ve "*bacalı*" olarak iki ayrı yapı karakteristiğine sahip ve "*bacalı*" olarak adlandırılan kulevârî örneklerin de değişik planlara sahip oldukları tesbit edilmiştir³⁰.

Çavuşin kasabası yakınlarındaki Nicophorus Phocas ve Vaftizci Yahya kiliseleri, Göreme'deki Meryem Ana Kilisesi, ayrıca Ortahisar'daki Hallaç Manastırı ile geçmiş Bizans dönemine inen kimi kaya oyma dinî yapıların da, sonradan girişleri ve pencere boşlukları kapatılarak, iç mekânın güvercinliğe dönüştürüldüğü örnekler arasında bulunduğu bilinmektedir.

Baca, havuz, yuvalar, yem toplama platformu ve "*güneşlenme saçakları*" gibi, farklı işlevlerin belirli bir düzen içinde örgütlenmesiyle oluşturulan *baca tipi* güvercinliklerin, bütünüyle, 19.yüzyılın tarımsal ticaretinde önem arz eden cehri üretimi için gerekli olan güvercin gübresi elde etmek amacıyla, yörenin topoğrafik özelliklerine uyum sağlayacak şekilde yerel malzemeyle tasarlanmış özel bir yapı grubu olduğu ortaya konulmuştur³¹. Bu tür yapıların, toprak üstünde kalan baca bölümünün, kare, elips, daire ya da dikdörtgen prizma gibi farklı geometrik formlara sahip oldukları, kezâ, çatı detaylarının da basamak şeklinde kademeli ya da tek yöne eğimli olarak farklılaştıkları tesbit edildiği gibi, toprak altında kalan ana yuva bölümlerindeki tünelerin de, hiçbir güvercinin diğer güvercini veya yuvasını kirletmemesine özen gösterilerek kaya yüzeylerine oyulduğu anlaşılmıştır. Yapılan araştırmalar, iç mekânda, gübrelerin, yapıyı çevreleyen platformlarda toplandığını, girişlerin dar bir tünel vasıtasıyla sağlandığını, yuvanın zeminine birkaç basamakla inilerek biriken gübrelerin, önce yuva içinde toplanıp ardından torbalarla tünelden dışarı çıkartıldığını, yapıların zemininde, merkezde ve bacanın tam altında, güvercinlerin su ihtiyacını karşılamak üzere, yağmur suyu ile dolan havuzların yer aldığını ve havuzun hemen yanında da yemliklerin bulunduğunu göstermiştir³².

Gesi'nin batısında ve Küçük Bürüngüz'e bağlı Üskübü ya da Subaşı köyü civarında, yöre halkının "*Giyret*" olarak adlandırdığı kayalık bölgede, Bizans çağına âit ve kilise, tören salonu, ahır, güvercinlik, mutfak ve yaşam birimleri ile bir bütünlük gösteren ve 10.-11. yüzyıla tarihlendirilen bir yapı topluluğu

²⁴ J.P.GIL, "El palomar de Manolo. Estudio de caso de arquitectura vernácula desde el paradigma cultural", Memoria Y Civilización, Anuario de Historia, 22, 2019, pp.1-30.

²⁵ R.ORAZI, *A.g.m.*, pp.56-63.

²⁶ K.MATHEY, "Peristeriones, eine Architectur nicht für Menschen gemacht?", *Triolog*, Zeitschrift für das Planen und Bauen in der Dritten Welt, 42, 1994, pp.42-51.

²⁷ 19.yüzyılda, Osmanlı Sarayı'nın da kuşluklara özel bir ilgisinin bulunduğu ve başkent İstanbul'da, Yıldız Sarayı'nda, *Kuşluk-ı Hümayûn Teşkilâtı* kurulduğu ve saray bahçesinde kuşluk, güvercinlik ve tavuslukların da yer aldığı anlaşılıyor. Bknz; D.ÇAKILCI, "Sultan II. Abdülhamid'in Hayvan Merakı: Yıldız Sarayı'nda Kuşluk-I Hümayûn Teşkilâtı", *Tarih Dergisi*, Sayı 68 (2018/2), İstanbul.2018, s.,57-100. Diğer taraftan, Türkiye'deki kuşevleri ve güvercinlikler için bknz; R.ÖZEN, "Bird Shelters in Turkey: Birdhouses and Dovecotes", *Kafkas Üniversitesi Veteriner Fakültesi Dergisi*, Cilt:18, Sayı:6, 2012, s., 1079-1082.

²⁸ G.BÜYÜKMIHÇI, "19. Yüzyıl Anadolu'sundan Günümüze Yansıyan Özgün Bir Tarımsal Ticaret Yapısı: Güvercinlikler", *Erciyes Üniversitesi Sosyal Bilimler Enstitüsü Dergisi*, Sayı:21/2, 2006, s.,99-100.

²⁹ Nevşehir çevresindeki kaya oyma güvercinliklerin cephelerindeki bezemeler, kapsamlı bir yayınlara ele alınmıştır. Bknz; S.MARAŞLI, "Nevşehir'de Kapadokya Bölgesine Özgü Bir Yapı Türü Olan Kaya Oyma Güvercinliklerin Cephe Bezemeleri", *Akademik Hassasiyetler*, Cilt:6, Sanat Tarihi Özel Sayısı, 2019, s., 175-194. Kapadokya'nın ekolojisi bağlamında konuyu gündeme taşıyan ilgi çekici bir çalışma için bknz; E.E.TİBET, "The sentient ecology of Cappadocia: dovecote paintings, pigeons, vineyards, cave dwellers and fairy chimneys", *Biodiversity*, Vol.19, No:3-4, 2018, pp.225-236.

³⁰ V.İMAMOĞLU-M.KORUMAZ-Ç.İMAMOĞLU, "A Fantasy in Central Anatolian Architectural Heritage: Dove Cotes And Towers in Kayseri", *METU JFA*, 2005/2, s.81.

³¹ G.BÜYÜKMIHÇI, *A.g.m.*, s.108.

³² G.BÜYÜKMIHÇI, *A.g.m.*, s.111-113.

keşfedilmiş ve sözkonusu yapıların mesken işlevi gördüğü ileri sürülmüştür³³.

Ağırnas vadisinde tesbit edilen ve üç ayrı yapı grubu oluşturduğu anlaşılan güvercinliklerden, kare ya da dikdörtgen planlı, "hazne" adı verilen kuş barınağı ile gübrenin toplandığı mekânları içeren bağımsız yapılardan oluşan ilk grubunun, genellikle 3.50 x 3.50 m. ebadında olup, duvarlarında nişler ve yem depolamaya ayrılan küçük mekânlara ait kapılar içerdiği, haznelerin, genellikle merkezinde daire biçimli bacalar bulunan konik ya da prizmal çatılarla örtüldüğü, çatı ile duvar arasında kalan silmelerin üzerindeki boşlukların, kuşların bacadan girdikten sonra tünemesini sağlayan ahşap hatıllar olduğu, duvarlarda ve çatıda çok sayıda ve sıralı olarak güvercin tüneklerinin bulunduğu saptanmıştır³⁴.

Ağırnas vadisindeki güvercinliklerin ikinci grubunu oluşturan, birbiri ile bağlantılı güvercinliklerin her birinin, hazne ve gübrenin toplandığı doğu-batı doğrultusundaki dikdörtgen mekânlara sahip olduğu, bazı örneklerin haznelerinde sadece duvarlarda tüneklerin bulunduğu, çoğu örnekte görülen prizmal çatıların cephelerindeki açıklıkların, işlevi belirlenemeyen küçük boyutlardaki mekânlara sahip ve gübrenin toplandığı büyük boyutlu mekânların da güvercin tünekleri ile zeminde daire biçimli ağızları olan depolarının olduğu anlaşılmaktadır³⁵.

Ağırnas vadisindeki güvercinliklerin son grubunu oluşturan ve diğer iki gruba göre daha karmaşık planlamalara sahip örneklerin, tek hazne ile birlikte birden fazla gübre ve yem depoları ve ışıklar içerdiği, yapıların bir kenarında, dışarıyla bağlantısı olmayan hazne ile ona bitişik gübrenin toplandığı mekân, yem depoları ve ışıkların sıralandığı, bazı güvercinliklerin iki kat hâlinde düzenlendiği ve zeminlerinde kuyu biçiminde hububat depolarının bulunduğu mekânlardan müteşekkil olduğu anlaşılmıştır³⁶.

Kayseri ve çevresindeki³⁷ güvercinliklere benzer bir yapı grubuna, Ani'de, kent öreninin batısındaki Bostan Deresi'nin vadilerinde de rastlanmıştır³⁸ (Foto.21).

Yakın bir tarihte, Diyarbakır kırsalında Karaçalı (Tilalo) Köyü'nde tesbit edilen ve yöre halkının yabancı güvercine verdiği "boran" adından dolayı "boranhâne" olarak adlandırılan bir grup "güvercin evi" üzerinde gerçekleştirilen çalışmalardan, kerpiç malzemeyle inşa edilmiş dikdörtgen planlı ve toprak damlı yapıların, bir ya da daha çok sayıda ve ebadı farklı bölümlere sahip oldukları, güvercin tüneklerinin, iç duvarlara yerleştirilen ve söğüt dalından yapılmış kulplu sepetlerden oluştuğu, yapıların iç planlamasında uzun kenarları oluşturan duvarlara ardışık olarak oturtulmuş farklı aralık ve yüksekliklerdeki ahşap sırkalarla, güvercinlerin tüneklere kademeli olarak erişim sağladıkları anlaşılmıştır³⁹.

III- GESİ-KAYABAĞ'DAKİ GÜVERCİNLİK YAPILARI ÜZERİNE GÖZLEMLER:

Kayseri'nin Gesi beldesinde ve Kayabağ mahallesi sınırları dahilindeki Değirmendere Vadisi'nde yer alan ve *güvercinlik* olarak bilinen bina örnekleri, özgün bir vadi topoğrafyası ile kaya formasyonlarının arasına dağılarak doğal ortamla bütünleşmiş fiziki görünümüleriyle, olağanüstü ilgi çekici bir tarımsal ticaret yapısı grubu oluşturmaktadırlar (Foto.22-28).

Vadi boyunca, topoğrafyanın eğim çizgilerine uygun olarak yayılan güvercinliklerin, temelde iki farklı karakteristiğe sahip oldukları tesbit edilmektedir⁴⁰.

Bunlardan biri, geçmişi Bizans çağına kadar inmesi muhtemel kaya oyma kilise ve mekânlardır; belli ki, vadinin de en erken iskân tarihini oluşturan ve uzun tarihi süreçler içerisinde eriyerek adeta bir kültür harabesine dönüşmüş kiliseler ile bunlarla çağdaş ve geçmişte depo-antrepo ya da konut gibi profan işlevler gördüğü anlaşılan mekânların zengin duvar resimlerine de sahip olduğu anlaşılan enteryörleri, zamanla işlevlerini kaybetmelerinin ardından güvercinliğe

³³ N.Ç.KARAKAYA, "Kayseri'nin Gesi Beldesi, Küçük Bürüngüz(Subaşı) Köyü İle Ağırnas Vadisi'ndeki Bizans Dönemine Ait Sivil-Zirai Kaya Yapıları", *Turkish Studies*, Volume 9/10, Fall 2014, pp. 335-358.

³⁴ N.Ç.KARAKAYA, *A.g.m.*, p.339.

³⁵ N.Ç.KARAKAYA, *A.g.m.*, p.340.

³⁶ N.Ç.KARAKAYA, *A.g.m.*, p.340. Sözkonusu makalede "güvercinliklerin, yöredeki Türk dönemine ait güvercinlikler ile ortak mimari özellikler gösterdiği gibi bazı farklılıklara da sahip" olduğu, "Gesi-Nize, Efkere-Darsiyah, Nize-Gürpınar arasındaki Salkuma ve Efkere vadilerinde Türk dönemine ait güvercinlikler'in "kayaya oyma hazne ile kesme taştan yapılmış, burç ya da baca olarak adlandırılan prizmatik büyük kulelerden" oluştuğu, "daire, kare, dikdörtgen planlı" ve "kayaya oyma hazne dışından algılanmamakta olup, içinde yüzlerce tünek yuvası" içerdiği, Bizans ve Türk dönemlerine ait yapılarda bacaların, "yapının ışık ve hava almasına, kuşlara zarar verecek hayvanların yuvaya girmemesine, kuşların yuvaya girip çıkarken etrafi denetlemesine olanak" sağladığı, "bacaların aynı zamanda güvercinlerin kolaylıkla içeri girmesini sağlamak ya da zararlı hayvanları uzak tutmak için tütsü amaçlı kullanıldığı", "Bizans güvercinliklerinin bacalarının Türk dönemine ait olanlarda görüldüğü gibi yer üstünde kalan bölümünün bulunmadığı, "Türk dönemine ait yapıların bacalarının yer üstünde kalan bölümü biçim açısından; kare, dikdörtgen prizma, dairesel, silindirik, eliptik olmak üzere değişik formlarda" ve "bazı bacaların üst bölümlerinin basamaklar şeklinde kademelenirken, bazı bacaların ise tek yönde eğimli yapıldığı"nın görüldüğü belirtilmektedir. Bknz; s.340-341. Sözkonusu yapıların Bizans ya da Türk (Osmanlı?) dönemine aidiyetlerini kanıtlayacak biçimsel özellikleri ya da tipolojileri, hiç kuşkusuz, ayrı bir tartışma konusudur.

³⁷ Kayseri şehir merkezinin yaklaşık yirmi kilometre kuzey doğusunda yer alan ve içerisinde çok sayıda kaya mezar, kaya kilise ve yaşam devam eden köyler barındıran on iki kilometre uzunluğa sahip bir deprem kırığı oluşumu olan Koramaz Vadisi'nde gerçekleştirilen bir çalışmada, 21 columbarium mezar ile üç güvercinlik incelenmiş; Roma çağına ait mezarların neredeyse tamamının sonradan güvercinliğe dönüştürüldüğü tesbit edilmiştir. Bknz; B.YAZLIK, "Koramaz Vadisi Columbarium Mezarları", *Turkish Studies, Historical Analysis*, Volume 14, Issue 3, 2019, pp.,669-733.

³⁸ B.YAMAN, "Ani Güvercinlikleri", *X. Ortaçağ-Türk Dönemi Kazı Sonuçları ve Sanat Tarihi Araştırmaları Sempozyumu*, Prof. Dr. H. Örcün Barışta'ya Armağan, Ankara. 2006, s.817-824.

³⁹ A.BEKLEYEN, "Diyarbakır Kırsalındaki Güvercin Evleri: Boranhaneler, Karaçalı (Tilalo) Köyü", *Trakya Üniversitesi Fen Bilimleri Dergisi*, 8/2, 2007, s.99-107; A.BEKLEYEN, "The dovescotes of Diyarbakir: the surviving examples of a fading tradition", *The Journal of Architecture*, 14:4, 2009, pp.451-464; F.E.DAŞDAĞ-N. IŞIK, "Soil Turning into Pigeon Houses (Boranhane)", *Ceramics Technical*, 32, 2011, pp. 70-73.

⁴⁰ Bir süre önce yayımlanan bir makalenin, "Gesi-Kayabağ Güvercinlik Onarımı ve Vadi Düzenleme Projesi" kapsamında gerçekleştirilen yüzey araştırması ve belgeleme çalışmaları dolayısıyla proje müellifinin izniyle üretilmiş olduğu anlaşılmaktadır. Bknz; Ü. İNCEKÖSE, "Dovescotes in Kayabağ village: an assessment of landscape and architectural characteristics", *Journal of Architectural Conservation*, 26:1, 2020, pp.,1-21.

dönüştürülmüş; fasatlarına renkli duvar resimleri ve çeşitli motif, desen ya da kompozisyonlar işlendiği gibi, iç mekân duvarlarının yüzeylerine de kuşların tünemesi, yumurtlaması ve yuvalamaları için uygun büyüklükte oyuklar ve nişler açılmıştır (Foto.29-34).

Vadide yer alan bir diğer yapı tipi de, toprak üstünde yükselen *baca* ya da *kule*⁴¹ görünümüne güvercinliklerdir. Mevcut duruma bakılırsa, çok daha erken tarihlerde, toprak yüzeyine açılmış dairesel açıklıklar şeklinde tasarlanmış ve toprak altında ana yuva (*hazne*)⁴² bölümleri bulunan bu tür güvercinlik yapılarının, tıpkı kilise ya da diğer kaya oyma mekânlar gibi, geçmişte muhtemelen geç Roma-Bizans çağına kadar inen ve yüzyıllar boyunca *columbarium* işlevi gören mekânlar olarak kullanıldığına şüphe yoktur. Bu bağlamda, hâlihazırda, *baca* ya da *kule* formu prizmal kütlelerden oluşan ve kare, tek kenarı dairesel olarak kavilendirilmiş kare ya da tümüyle dairesel planlı farklı örnekler hâlinde araziye dağılmış ve çoğunlukla kabayonu taştan⁴³ inşa edilmiş yapıların, muhtemelen farklı mülkiyetleri tanımlamak ve görünürlüklerini arttırmak amacıyla, Osmanlı çağında ve 19.yüzyıl gibi geç bir zaman kesitinde, *columbarium* işlevi gören eski güvercinliklerin üzerine inşa edildikleri iddia edilebilir⁴⁴.

Bu tür bir gözlem, aynı çağda güvercinliğe dönüştürüldüğü anlaşılan eski kaya oyma kiliseler ile bunlarla aynı nitelikteki diğer kaya oyma mekânlar için de yapılabilmektedir. Bugün arazi üzerinde yükselen kârgir formların, güvercinlerin yapı ile ilişkisini sağlayan ve kapı işlevi görmek üzere tasarlanmış toprak üstünde kalan bölümleri, bir baca gibi zeminden yükseltilerek, iç mekânın aydınlanması ve havalandırılması sağlandığı gibi, çatılarının, zemin kotundan takriben 3.00-5.00 metre yükseltilip vadi eğimiyle aynı düzlemde açıldırılmaları da, belli ki kuşların içeri girişini kolaylaştırmak amacıyla yöneliktir. Pek az örnekte, yüksekliklerin takriben 6.00-7.00 m. olduğu tesbit edilmiştir.

Güvercinlerin güven içinde yaşamaları ve dönem için çok değerli bir ticarî ürün olan gübrelerinin kolay bir şekilde toplanması amacıyla yönelik olarak tasarlanmış toprak altındaki bölümler, içlerine inilebilen ve *in-situ* olarak kalabilmiş örneklere bakılırsa, zeminin

merkezindeki bir su havuzu, çevresinde yem platformu ve üstünde güvercin gübrelerinin biriktiği bir diğer platform ile güvercinlerin yuvalandığı nişlerden oluşmaktadır⁴⁵; toprak altındaki bu bölüme bir insanın rahatça girip çıkabileceği dar bir tünel vasıtasıyla ulaşılabildiği gibi, kimi örneklerde, toprak yüzeyinde eğimli bir yem kanalının varlığı da saptanabilmektedir. İçlerine girilebilen pek az örnekte ana yuva bölümü derinliğinin 7.00-9.00 m. arasında olduğu tesbit edilmiştir. Bazı örneklerde, zamanla yıkılan kabayonu taş örgülü özgün duvarlarda, sonradan moloztaş örgülü dönem ekleri halinde muhdes plastik tamamlamalar yapıldığı da anlaşılmaktadır.

Mevcut duruma bakılırsa, topoğrafya üzerine yayılan 147 güvercin kulesi içerisinde en yoğun grubu kare planlı ve kenarlarından biri dairesel olarak kavilendirilmiş örnekler oluşturmaktadır; bu formda 94 örnek tesbit edilmiştir. Buna karşılık, kare planlı güvercinliklerin sayısı 33 ve dairesel planlı örneklerin sayısı da 20 olarak belirlenmiştir⁴⁶.

“Kare planlı ve kenarlarından biri dairesel olarak kavilendirilmiş” 94 örneğin 86’sının ana yuva bölümlerine girilememektedir. İçlerine girilebilen 9 örneğin ikisinde ana yuva bölümü⁴⁷ tek bir mekândan oluşmakta iken, beş örnekte ana mekân ve ana mekâna bağlı ek bir mekândan, bir örnekte ana mekân ve ana mekâna bağlı ek iki mekândan, bir örnekte ise ana mekân ve ana mekâna bağlı ek üç mekândan oluşmaktadır.

Arazi üzerinde sayısı 33 olarak belirlenen kare planlı örneklerin 29’unda ana yuva bölümlerine girilmesi mümkün olamamıştır. İçlerine girilebilen dört örneğin ikisinde ana yuva bölümü tek bir mekândan oluşmaktadır; diğer iki örneğin birinde ana mekân ve buna bağlı iki ek mekân ve diğerinde de ana mekân ve buna bağlı üç ek mekânın bulunduğu tesbit edilmiştir.

Dairesel planlı 20 güvercinliğin 13’ünde ana yuva bölümlerine girilmesi mümkün olamamıştır. İçlerine girilebilen 7 örneğin ikisinde ana yuva bölümü tek bir mekândan oluşmaktadır; diğer beş örneğin üçünde ana mekân ve buna bağlı bir ek mekân, birinde ana mekân ve buna bağlı iki ek mekân ve nihayet birinde de ana yuva

⁴¹ V.İMAMOĞLU-M.KORUMAZ-Ç.İMAMOĞLU, *A.g.m.*, s.85’de, *kule* ya da *baca* formundaki güvercinliklerden bahsederken, *baca* (*chimney*) için “burç” tabirini kullanması ilgi çekicidir.

⁴² V.İMAMOĞLU-M.KORUMAZ-Ç.İMAMOĞLU, *A.g.m.*, s.84’de, Gesi bölgesinde incelenen 100 güvercinliğin ana yuva (*nesf*) bölümleri için “*hazne*” tabiri kullanılarak, sözkonusu bölümlerin, dikdörtgen veya dairesel planlı, genellikle 5,00 x 5,00 m. veya 5,00 x 7,00 m. ölçülerinde olup, yüksekliklerinin de 2,50 m. ile 4,50 m. arasında değiştiği vurgulanmıştır. Sözkonusu makalede, güvercinlik tipolojisi bağlamında çıkartılan altı farklı plan tipinden sadece üçünün Kayabağ örnekleri ile aynı plana sahip olduğu anlaşılmaktadır.

⁴³ Arazide belgelenen güvercinliklerin inşaatındaki kabayonu taş malzemede, taraklı ve düz yüzeyli olmak üzere iki karakteristik duvar örgüsü kullanıldığı saptanmıştır. Duvar örgüsünde kullanıldığı tesbit edilen kireç harcın, özgün yapı malzemesi olduğuna şüphe yoktur. Buna karşılık, bazı örneklerde tesbit edilen kireç harç ve çimento karışımı uygulamalar, yapılarda, 20.yüzyılın ortalarından sonra da fiziki müdahalelerde bulunduğu ortaya koymaktadır.

⁴⁴ Bazı örneklerde, duvarların üst kotuna ve saçak silmesi hâlinde dışa taşkın olarak yerleştirilmiş levha taşların, sadece kuşların güneşlenmesi değil, fakat, yapıların beden duvarlarını korumak üzere yerleştirilmiş damlalık işlevi gördükleri söylenebilir.

⁴⁵ Ana yuva bölümlerinin, genellikle amorf şekillerden oluştuğu ve tanımlı bir geometrisinin bulunmadığı söylenebilir. Kimi ek mekânlara sahip örneklerin, hâlihazırda birbiriyle bağlantısı yok gibi görünse de, esasen, geçmişte, birbiriyle irtibatlanarak büyük bir *columbarium* meydana getirdiği anlaşılmaktadır; ne var ki, bu iddiayı kanıtlamak için yeraltında ciddi sondajlar yapılmasına ihtiyaç vardır. Ana yuvaların tüm bölümlerinin duvarları, kuşlar için ağırlıklı olarak üçgen formu oyularak tüneler oluşturulmuştur. Her ana yuvanın, topoğrafyanın eğimine göre düzenlenmiş ve yuvayı dışarıyla irtibatlandırılan birer küçük tünel şeklinde girişi olduğu anlaşılmaktaysa da, pek çok örnekte bu tünelleri belirlemek mümkün olamamıştır.

⁴⁶ Kârgir birer yapı olarak geleneksel yöntemlerle inşa edilen güvercinliklerde, kabayonu duvarların kalınlığının 0,60m. ile 1,00 m., kezâ, yüksekliklerin de 2.00 m. ile 4.50 m. arasında değiştiği saptanmıştır. Ana yuvaların toprak zeminden başlayarak derinliği, kimi yerlerde yaklaşık 9.00 m.yi bulmaktadır.

⁴⁷ Güvercinliklerin ana yuva bölümünün üstünde yer alan ve güvercinlerin giriş-çıkışlarında kullandıkları açıklıkların çapı, 0.60 m. ile 1.50 m. arasında değişmekte olup, derinlikleri de 1.50 m. ile 3,50 m. arasında ölçülmüştür. Yapının üst kotundaki açıklığın, zemin kotuna doğru genişlemesi bir karakteristiktir.

bölümü ve buna bağlı üç ek mekânın bulunduğu tesbit edilmiştir.

Güvercinliklerin ana yuva bölümlerinde tünek ve yuva işlevi gören nişlerin de, 4, 5, 6 ve 7 gibi farklı katlar oluşturacak şekilde duvar yüzeylerine açılmış oldukları anlaşılmaktadır.

Değirmendere Vadisi'ne âdeta bir *hayalet şehir* görünümü kazandıran güvercinlik yapılarının neredeyse tamamı, giderek işlevlerini yitirmelerinin ardından, zamanla az ya da çok tahribata uğramakla birlikte, mimari karakterleri ve kimi işlevsel/dekoratif elemanlarıyla *in-situ* olarak korunarak günümüze ulaşabilmiş olmaları, kuşkusuz bir mucizedir⁴⁸. Bu bağlamda, zamanla yıkılarak ortadan kalkan ya da eksilen duvar ya da strüktürel elemanlarının, restitüsyon projeleri hazırlanarak, plastik tamamlamalar da içeren tarihselci bir yaklaşımla özgün formlarına kavuşturulmaları mümkün ve elzemdir.

İçinde yer aldıkları vadinin pitoresk görünümüne sahip doğal ortamında ve âdeta fantastik bir açık hava heykel sergisi izlenimi yaratan olağanüstü silüetleriyle topografyanın eğim çizgilerine anlamlı bir şekilde dağılmış bu tür agro-arkeolojik ve pastoral mimarlık örnekleri ve ekolojik yapıların, *sürdürülebilir* ve *kontrollü* bir turizm planlaması dahilinde değerlendirilerek, bütün vadinin, sınırları belirlenmiş (*protection zone*) çağdaş koruma-kullanma ilkeleri çerçevesinde işlevlendirilmesi, sadece doğal hayat ve yapıların/yapı kültürünün korunması ve tanıtılmasını sağlamakla kalmayacak; hiç kuşkusuz, yöre insanını, bu gelişmenin merkezi konumuna getirecek yeni bir ekonomik canlanma modeli ve pazarın geliştirilmesine de imkân tanıyacaktır. Bu bağlamda, ülkemizin kültür tarihinin bir parçasını oluşturan bu ilgi çekici yapı grubunun canlandırılmasına yönelik her türlü planlama ve uygulama aşamalarında, doğal hayatın "*turizme rağmen*" korunması ve bu sessiz doğa parçasında insan ögesinin ısrarla pasif bir izleyici konumunda tutulması şarttır (Aralık 2020).

BİBLİYOGRAFYA

- AMIRKHANI,A-BAGHAIE,P-TAGHVAEE,A.A-
POURJAFAR,M.R-ANSARI,M., "Isfahan's Dovecotes: Remarkable Edifices of Iranian Vernacular Architecture", *METU JFA*, 2009/1, 26:1, 177-186.
- AMIRKHANI, A- OKHOVAT, H- ZAMANI, E., "Ancient Pigeon Houses: Remarkable Example of the Asian Culture Crystallized in the Architecture of Iran and Central Anatolia", *Asian Culture and History*, Vol. 2, No. 2, July 2010, pp.,45-57.

BEIGHAMI, M- GHAHARI, A- , PANAHA, H.H- KALAEI, E.A., "Looking At The Types Of Pigeon Houses Remaining in Isfahan And Revival Opportunities in These Buidings", *Cumhuriyet Üniversitesi Fen Fakültesi Fen Bilimleri Dergisi* (CFD), Cilt: 36, No: 4, Özel Sayı, 2015, s., 1402- 1410.

BEKLEYEN, A., "Diyarbakır Kırsalındaki Güvercin Evleri: Boranhaneler, Karaçalı (Tilalo) Köyü", *Trakya Üniversitesi Fen Bilimleri Dergisi*, 8/2, 2007, s.,99-107.

BEKLEYEN,A., "The dovecotes of Diyarbakır: the surviving examples of a fading tradition", *The Journal of Architecture*, 14:4, 2009, pp.,451-464;

BÜYÜKMIHÇI, G., "19. Yüzyıl Anadolu'sundan Günümüze Yansıyan Özgün Bir Tarımsal Ticaret Yapısı: Güvercinlikler", *Erciyes Üniversitesi Sosyal Bilimler Enstitüsü Dergisi*, 21 (2), 2006, s.,97-119.

CITTÀ E ARCHITETTURA A FAENZA NEL RINASCIMENTO, Progetti e strategie di rinnovamento urbano nell'età di Carlo II Manfredi (1468-77), Presentata da: D. P. G. Magnani, Coordinatore Dottorato: Prof. A.Trentin, Relatore: Prof. F. Ceccarelli, 2015.

COOKE,A.O., *A Book of Dovecotes*, 1920.

ÇAKILCI, D., "Sultan II. Abdülhamid'in Hayvan Merakı: Yıldız Sarayı'nda Kuşluk-I Hümâyün Teşkilatı", *Tarih Dergisi*, Sayı 68 (2018/2), İstanbul.2018, s.,57-100.

DASDAG,F.E-ISİK,N., "Soil Turning into Pigeon Houses (Boranhane)", *Ceramics-Technical*, 2011, pp.70-73.

GERMANİDOU,S., "Dovecotes from the Roman and Byzantine Periods: An Overview", *Herom, Journal on Hellenistic and Roman Material Culture*, Ed.by J.Poblome- D.Malfitana-J.Lund, Volume 4-Issue 1-2015, pp.,33-51.

GHAWAMI,K., "Introduction to Nonconventional Materials and an Historic Retrospective of the Field", *Nonconventional and Vernacular Construction Materials: Characterisation, Properties and Applications*, Eds: K.A.Harries-B.Sharma, 2020, pp., 37-61.

GIL,J.P., "El palomar de Manolo. Estudio de caso de arquitectura vernácula desde el paradigma cultural", *Memoria Y Civilización, Anuario de Historia*, 22, 2019, pp.,1-30.

⁴⁸ Arazide gerçekleştirdiğimiz çalışmalar sırasında, vadiyi doğu kenarı boyunca sınırlandıran kaya formasyonlarının içine oyulmuş kiliseler ve fasatları ile müştemilât bölümlerinin ayrı birer çalışma konusu oluşturduğu, ayrıca, belki de en önemlisi, vadi boyunca uzanan kaya formasyonlarının arasındaki uygun boşluklara, kiliseler ile çağdaş olduğu iddia edilebilecek mezarların yer aldığı tesbit edilmiştir (Foto.35-41). Kaçak kazı ile tahrip edilmiş pek çok mezarın durumuna bakılırsa, vadinin üst kesimlerinde vaktiyle önemli bir Bizans çağı nekropolünün bulunduğu iddia edilebilir.

- HENSEL, M-HENSEL, D.S- GHARLEGHİ,M- CRAİG, S., "Towards an Architectural History of Performance: Auxiliarity, Performance and Provision in Historical Persian Architectures", *Architectural Design, Special Issue: Iran: Past, Present and Future*, Vol.82/3, 2012, pp.,26-37.
- HIRSCHFELD,Y-TEPPER,Y., "Columbarium Towers and Other Structures in the Environs of Shivta", *Tel Aviv, Journal of the Institute of Archaeology of Tel Aviv University*, 33/1, 2013, pp.,83-116.
- HUSSELMAN,E.M., "The Dovecotes of Karanis", *Transactions and Proceedings of the American Philological Association*, Vol. 84, 1953, pp. 81-91.
- İMAMOĞLU,V-KORUMAZ, M- İMAMOĞLU,Ç., "A Fantasy in Central Anatolian Architectural Heritage: Dovecotes and towers in Kayseri", *M.E.T.U. Journal of the Faculty of Architecture*, 22 (2), 2005, s.,79-90.
- İNCEKÖSE, Ü., "Dovecotes in Kayabağ village: an assessment of landscape and architectural characteristics", *Journal of Architectural Conservation*, 26:1, 2020, pp.,1-21.
- KAKISH,R., "Evidence for Dove Breeding in the Iron Age: A Newly Discovered Dovecote at 'Ain al-Baida/'Amman ", *Jordan Journal for History and Archaeology*, Volume VI, No.3, 2012, pp.,185-193.
- KARAKAYA,N.Ç., "Kayseri'nin Gesi Beldesi, Küçük Bürüngüz(Subaşı) Köyü İle Ağırnas Vadisi'ndeki Bizans Dönemine Ait Sivil-Zirai Kaya Yapıları", *Turkish Studies*, Volume 9/10, Fall 2014, pp.,335-358.
- KHAIRY,N-KAKISH,R., "Pottery Vessels from A Newly Discovered Ammonite Dovecote At Ain Al-Baida, Amman", *Palestine Exploration Quarterly*, 145/3, 2010, pp.,220-230.
- KORUMAZ,M., "Korunması Gereken Bir Yapı Dokusu: Kayseri Güvercinlikleri", *VI. Ortaçağ ve Türk Dönemi Kazı Sonuçları ve Sanat Tarihi Sempozyumu Bildirileri*, Ed: M.Denktaş- Y.Özbek- A.A.Sağiroğlu Aslan, Kayseri. 2002, s. 505-513.
- ORAZI,R., "The Dovecotes of Tinos", *Environmental Design, Journal of the Islamic Environmental Design Research Centre 1-2*, Ed.by A. Petruccioli, Rome. 1988, pp.,52-63.
- ÖZEN, R., "Bird Shelters in Turkey: Birdhouses and Dovecotes", *Kafkas Üniversitesi Veteriner Fakültesi Dergisi*, 18 (6), 2012, s. 1079-1082.
- RAMSAY, J- TEPPER, Y., "Signs from a green desert: A preliminary examination of the archaeobotanical remains from a Byzantine dovecote near Shivta, Israel", *Vegetation History and Archaeobotany*, 19 (3), May. 2010, pp.235-242.
- RAMSAY, J-TEPPER, Y-WEİNSTEİN-EVRON, M-AHARONOVİCH, S-LIPHSCHITZ, S-MAROM,N-BAR-OZ,G., "For the birds-An environmental archaeological analysis of Byzantine pigeon towers at Shivta (Negev Desert, Israel)", *Journal of Archaeological Science: Reports*, 9, 2016, pp.718-727.
- ROTHER, U., "The Roman Villa, Definitions and Variations", *The Roman Villa in the Mediterranean Basin, Late Republic to Late Antiquity*, Eds: A. Marzano-Guy P. R. Métraux, 2018, pp., 42-58.
- STERN,I-ALPERT,B-KLONER,A., "Subterranean Complex 147 At Maresha: The Construction Phases of the Columbarium", *Atiqot*, 87, 2016, pp.,37-48.
- TEPPER,Y-ROSEN,B-HABER,A-BAR-OZ,G., "Signs of soil fertigation in the desert: A pigeon tower structure near Byzantine Shivta, Israel", *Journal of Arid Environments*, 145, 2017, pp.81-89.
- MARAŞLI,S., "Nevşehir'de Kapadokya Bölgesine Özgü Bir Yapı Türü Olan Kaya Oyma Güvercinliklerin Cephe Bezemeleri", *Akademik Hassasiyetler*, Cilt:6, Sanat Tarihi Özel Sayısı, 2019, s., 175-194.
- MARCUS TERENCE VARRO, *De Re Rustica* (On Agriculture: Book III), Loeb Classical Library, 1934.
- MATHEY,K., "Peristeriones, eine Architektur nicht für Menschen gemacht?", *Triolog, Zeitschrift für das Planen und Bauen in der Dritten Welt*, 42, 1994, pp.,42-51.
- MATTEWES,G.V.T., *The Experimental Investigation of Navigation in Homing Pigeons*, 1951.
- McCANN,J., *The Dovecotes of Suffolk*, Suffolk Institute of Archaeology and History, Suffolk. 1998.
- McCANN, J., "Engravings as Evidence of Dovecotes", *Vernacular Architecture*, 42:1, 2011, pp.,36-52.
- TİBET,E.E., "The sentient ecology of Cappadocia: dovecote paintings, pigeons, vineyards, cave dwellers and fairy chimneys", *Biodiversity*, Vol.19, No:3-4, 2018, pp.225-236.
- ZUCCHINI,G., "Antiche colombaie nel bolognese", *Rivista di Avicoltura*, No.7,1939, pp.,4-17.
- YAMAN,B., "Ani Güvercinlikleri", *X. Ortaçağ-Türk Dönemi Kazı Sonuçları ve Sanat Tarihi Araştırmaları Sempozyumu*, Prof. Dr. H. Örcün Barışta'ya Armağan, Ankara. 2006, s.817-824.
- YAZLIK,B., "Koramaz Vadisi Columbarium Mezarları", *Turkish Studies, Historical Analysis*, Volume 14, Issue 3, 2019, pp.,669-733.



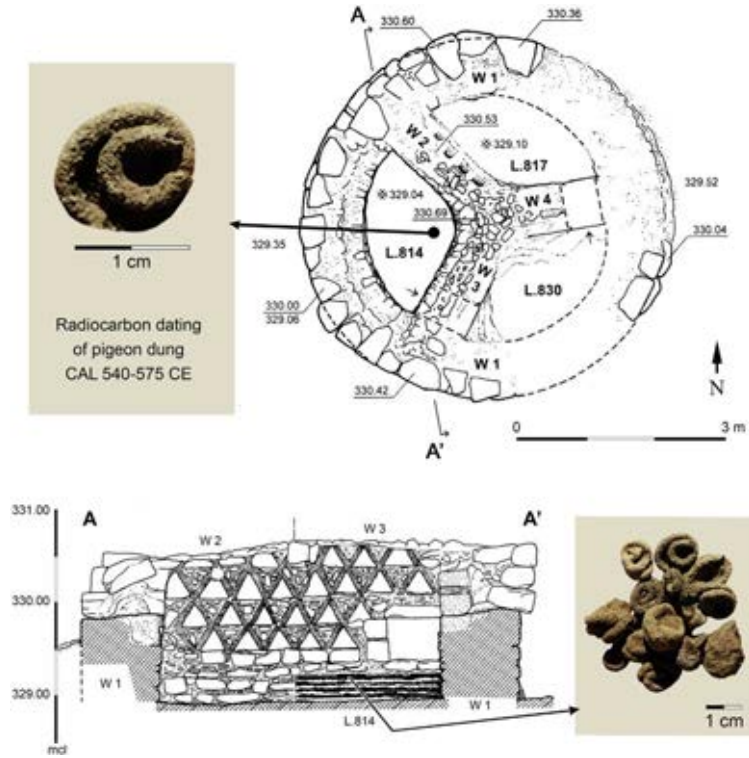
Şekil.1
Cynegetics el yazmasındaki minyatürde güvercinlik tasviri
(S. Germanidou'dan)



Foto.1
Yeraltı güvercinliği, 'Ain al-Baida, Amman-Ürdün
(R.Kakish'den)



Foto.2
Yeraltı güvercinliği, 'Ain al-Baida, Amman-Ürdün
(R.Kakish'den)



Şekil.2
Columbarium Shivta-İsrail
(Y. Tepper-B. Rosen-A. Haber-G.Bar-Oz'dan)

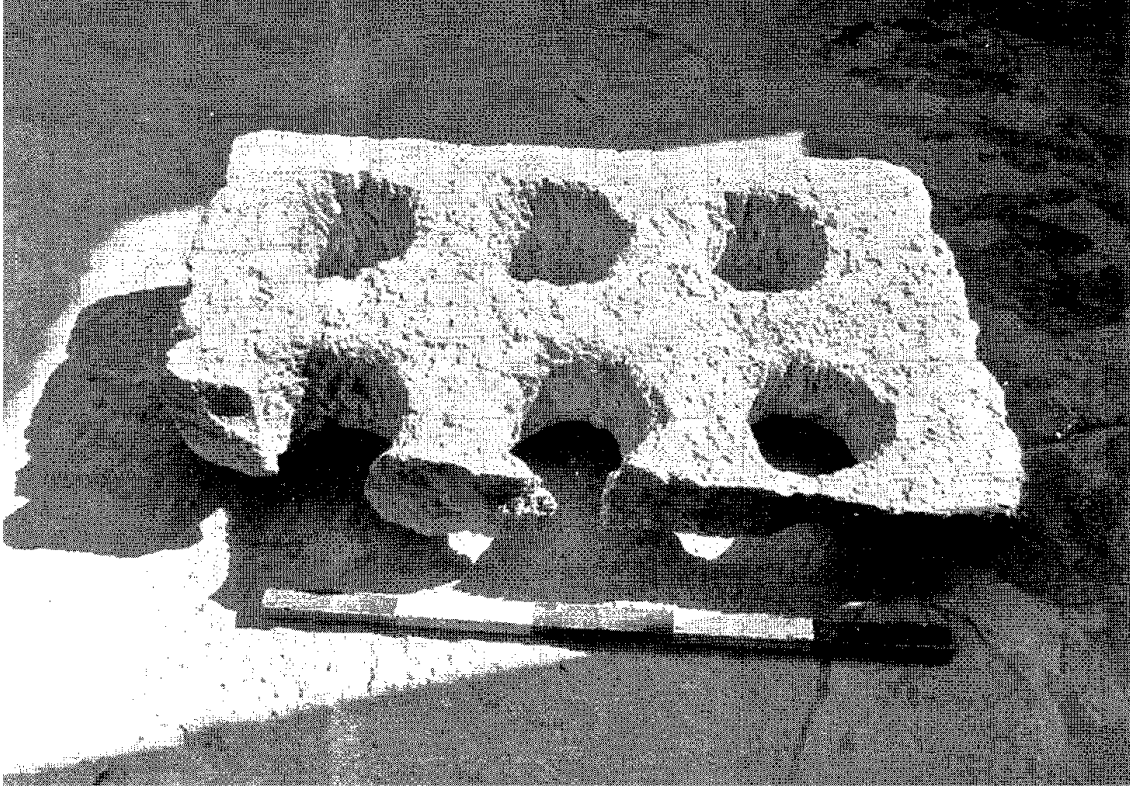


Foto.3

Shivta Kazısı- II numaralı *columbarium* kalıntısında ortaya çıkartılan ızgara formlu taş levha
(Y.Hirschfeld-Y.Tepper'dan)



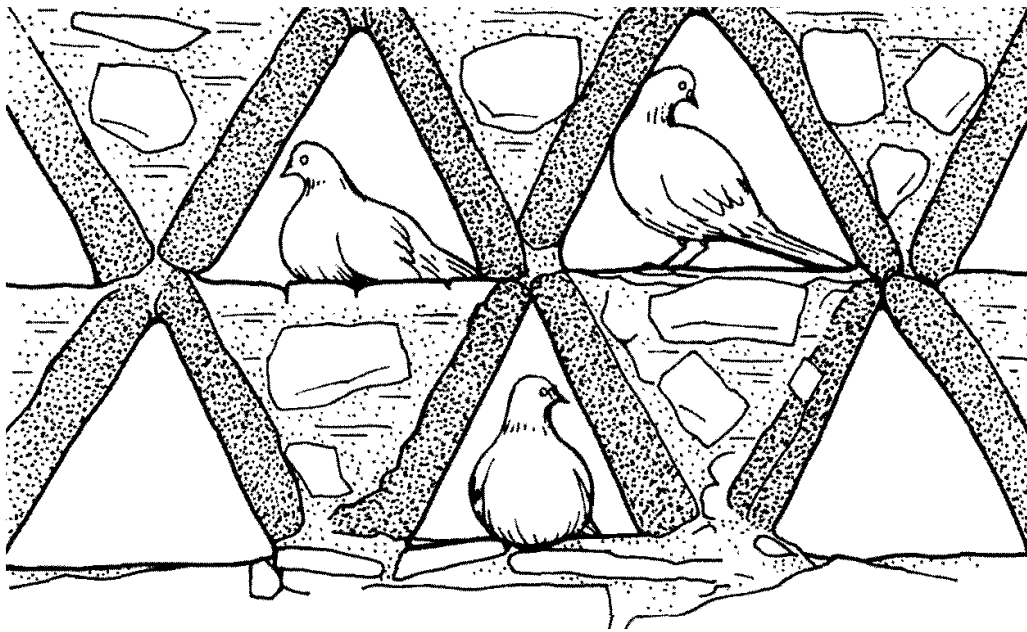
Foto.4

Shivta Kazısı- VI numaralı *columbarium* kalıntısında ortaya çıkartılan güvercin tünekleri
(Y.Hirschfeld-Y.Tepper'dan)



Foto.5

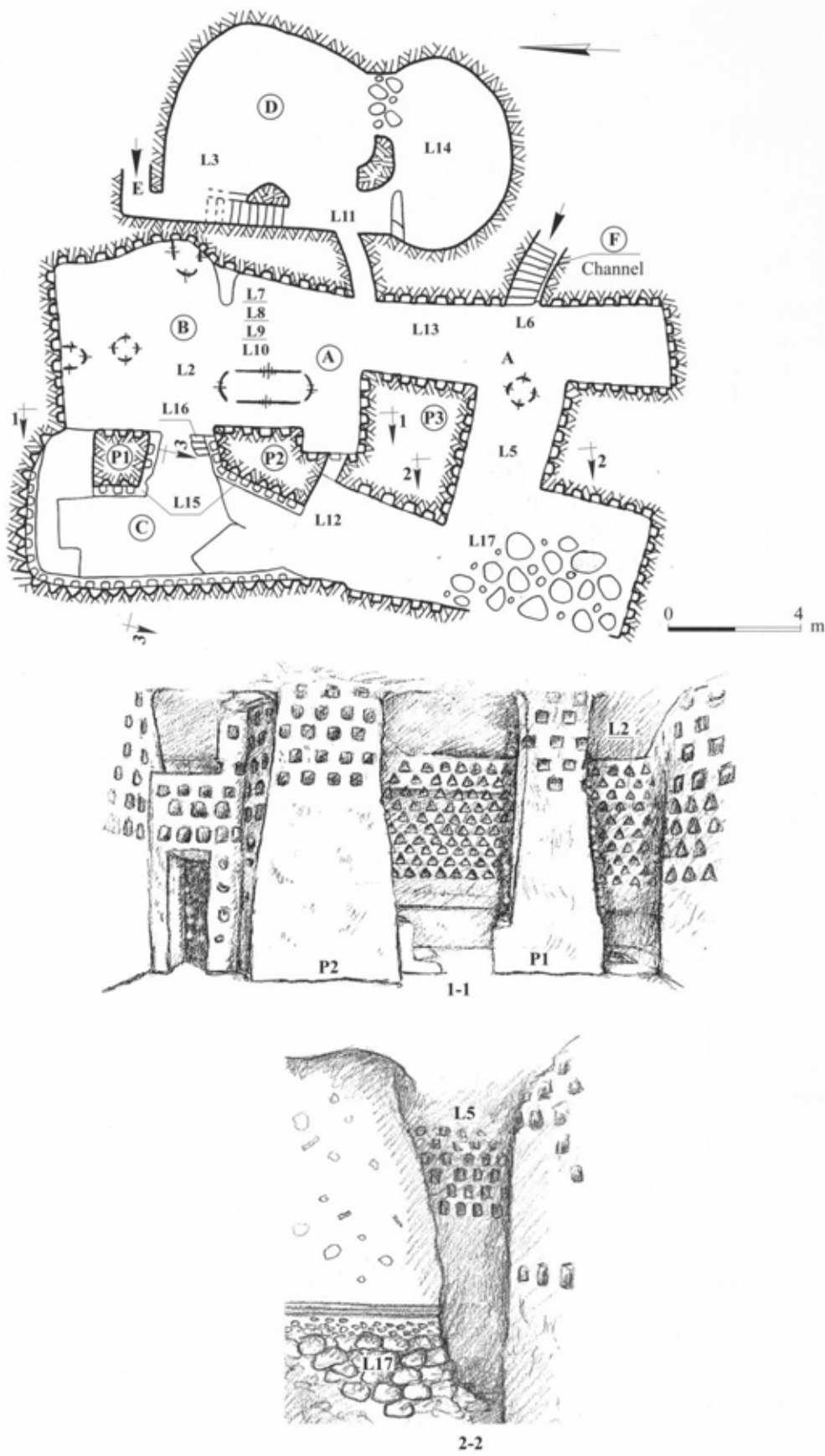
Shivta Kazısı- VI numaralı columbarium kalıntısında ortaya çıkartılan güvercin tünekleri
(Y.Hirschfeld-Y.Tepper'dan)



0 50 cm

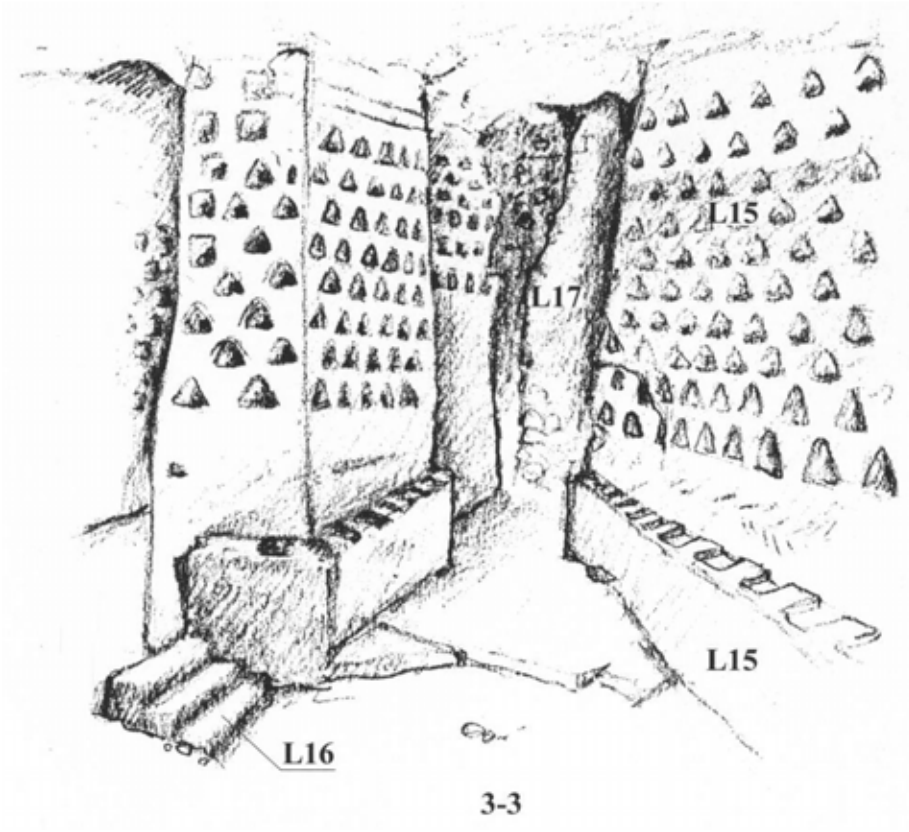
Şekil.3

Shivta Kazısı- VI numaralı columbarium kalıntısında ortaya çıkartılan güvercin tüneklerinin kullanımı
(Y.Hirschfeld-Y.Tepper'dan)



Şekil.4

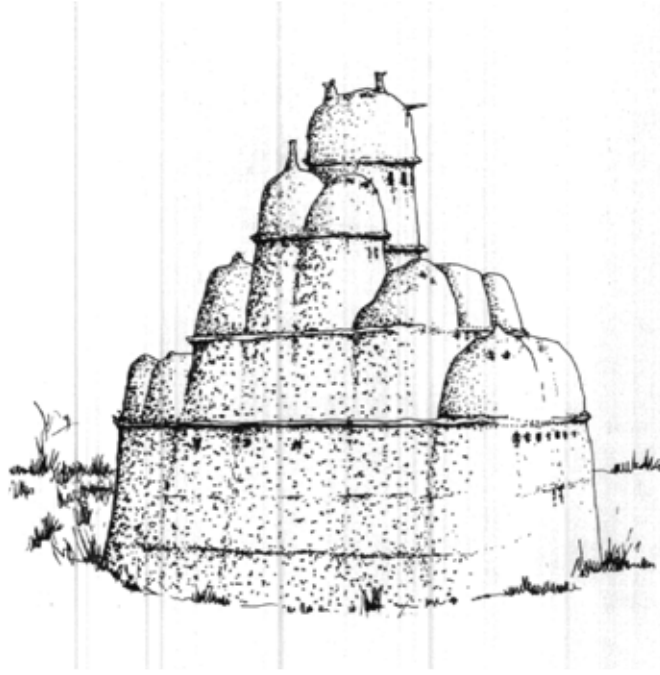
Maresha-147 numaralı columbarium (I. Stern-B.Alpert-A. Kloner'dan)



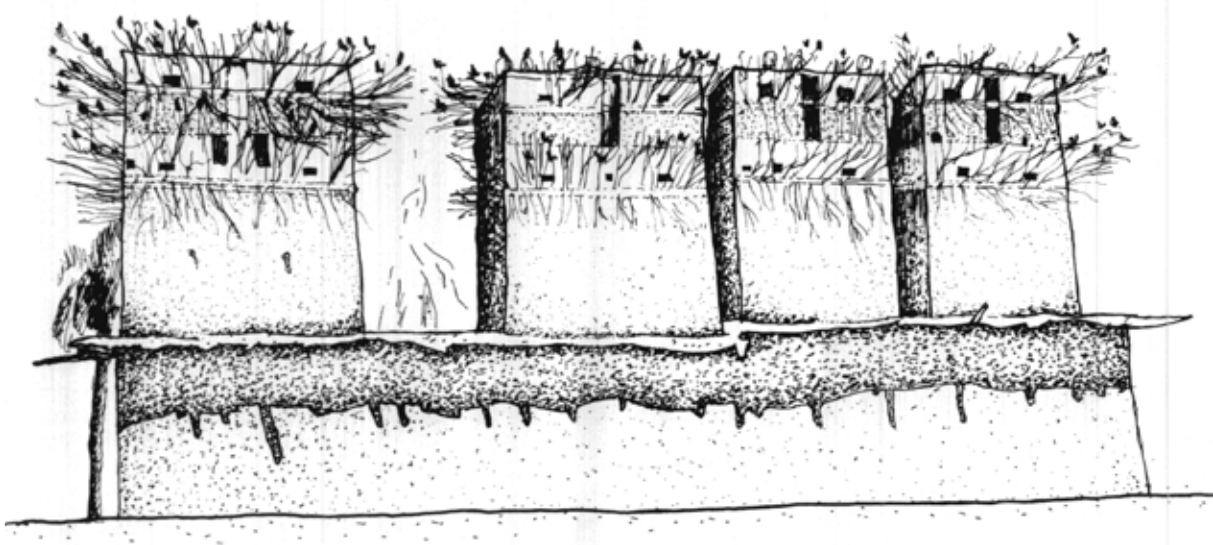
Şekil.5
Maresha-147 numaralı columbarium (I. Stern-B.Alpert-A. Kloner'dan)



Foto.6
Maresha-147 numaralı columbarium



Şekil.6
Mısır'da, Nil Deltası civarında yaygın
Güvercinlik Yapısı Formu (R.Orazi'den)



Şekil.7
Mısır'da, Nil Deltası civarında yaygın
Güvercinlik Yapısı Formu (R.Orazi'den)



Foto.7
Karanis-Columbarium, Mısır
(S. Germanidou'dan)



Foto.8
Karanis-Columbarium, Mısır
Sırsız testilerle oluşturulmuş tüneller



Şekil.9
İsfahan-Güvercin Kuleleri



Foto.10
İsfahan-Güvercin Kulesi

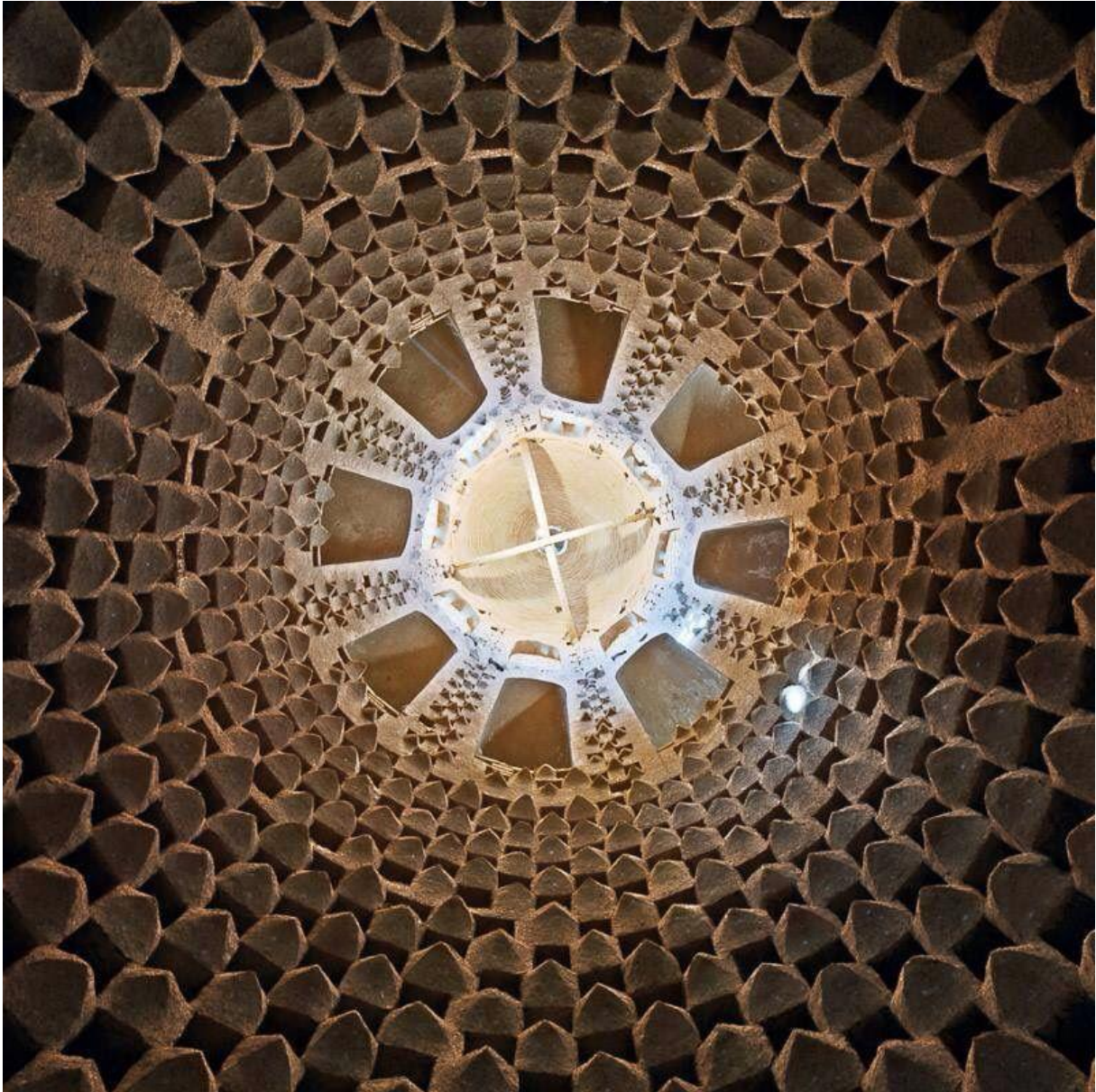
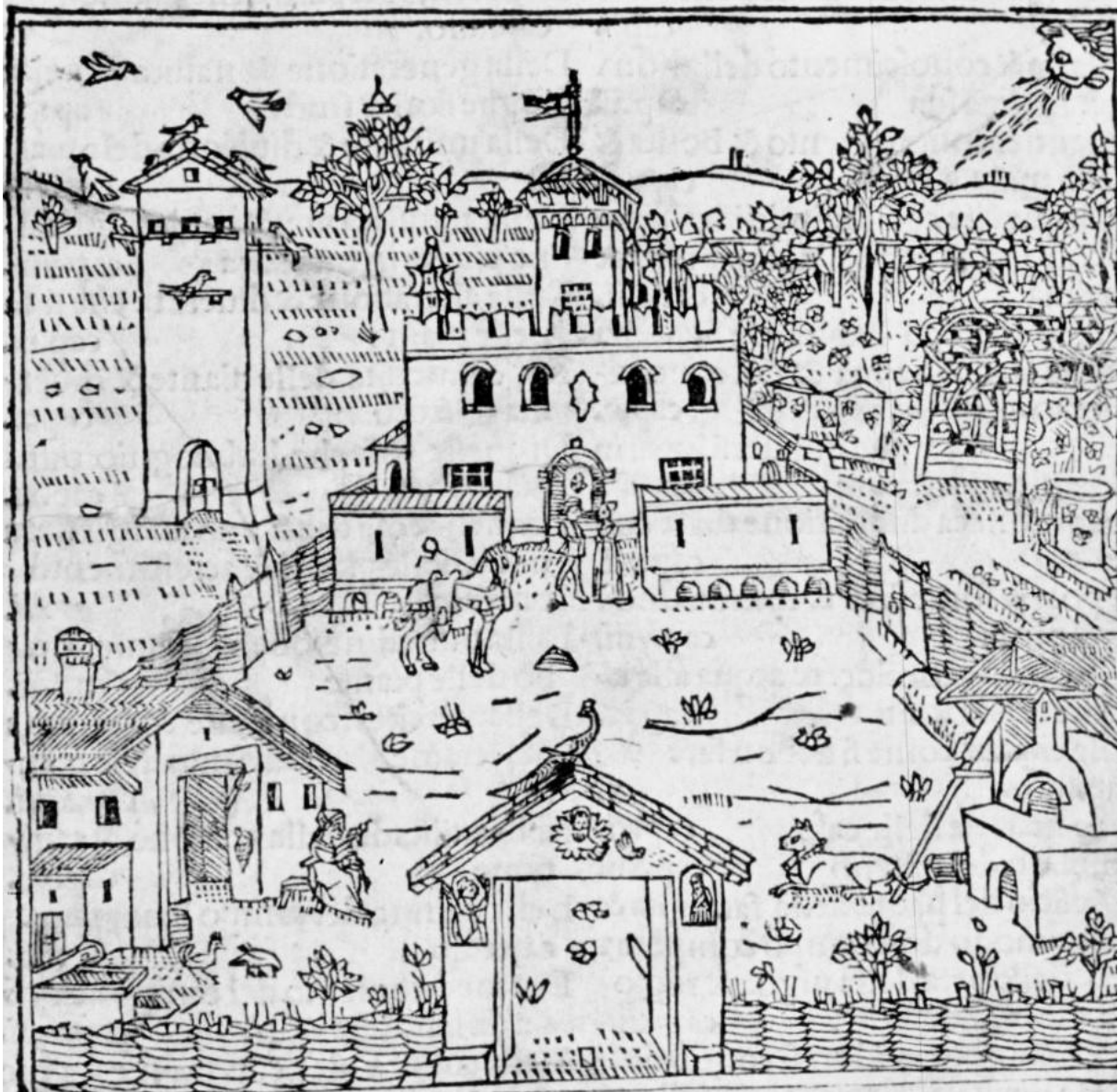


Foto.11
İsfahan-Güvercin Kulesi-enteryör



Şekil.8

Piero de Crescenzi (1233-1321) LİBER RURALIUM COMMODORUM (1304-1309)
M.Capcasa tarafından 1495 yılında Venedik'te basılan kitabın başlık sayfası

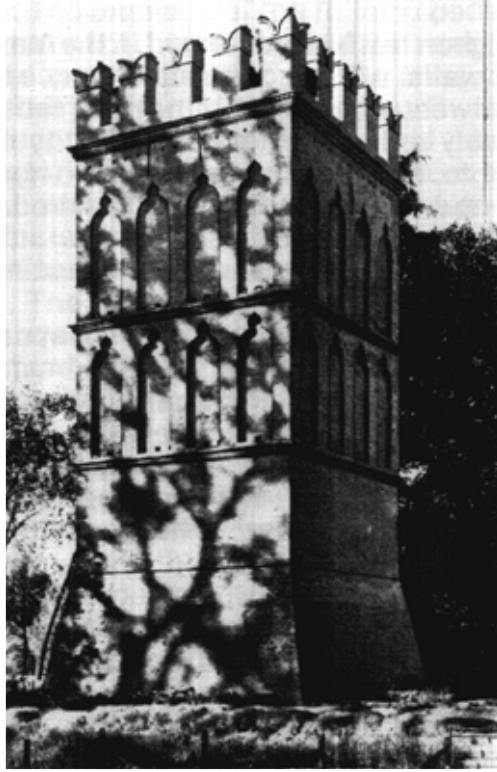


Foto.12
Villa Manzoli Güvercin Kulesi (R.Orazi'den)

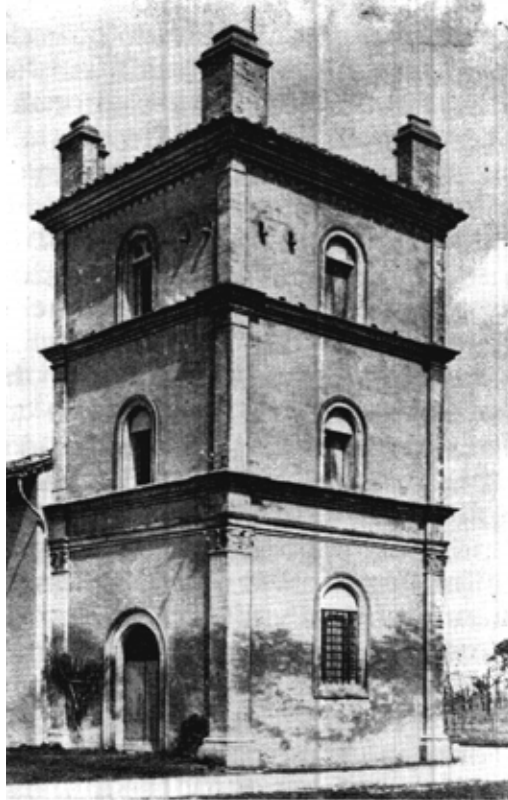


Foto.13
Villa Rubini Güvercin Kulesi (R.Orazi'den)

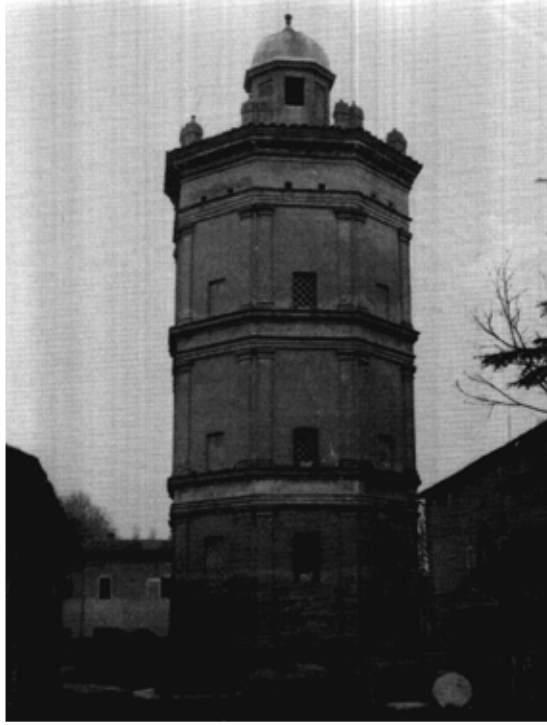


Foto.14
Cavazza-Isolani Güvercin Kulesi (R.Orazi'den)



Foto.15
Torre di Confortino Güvercin Kulesi (R.Orazi'den)



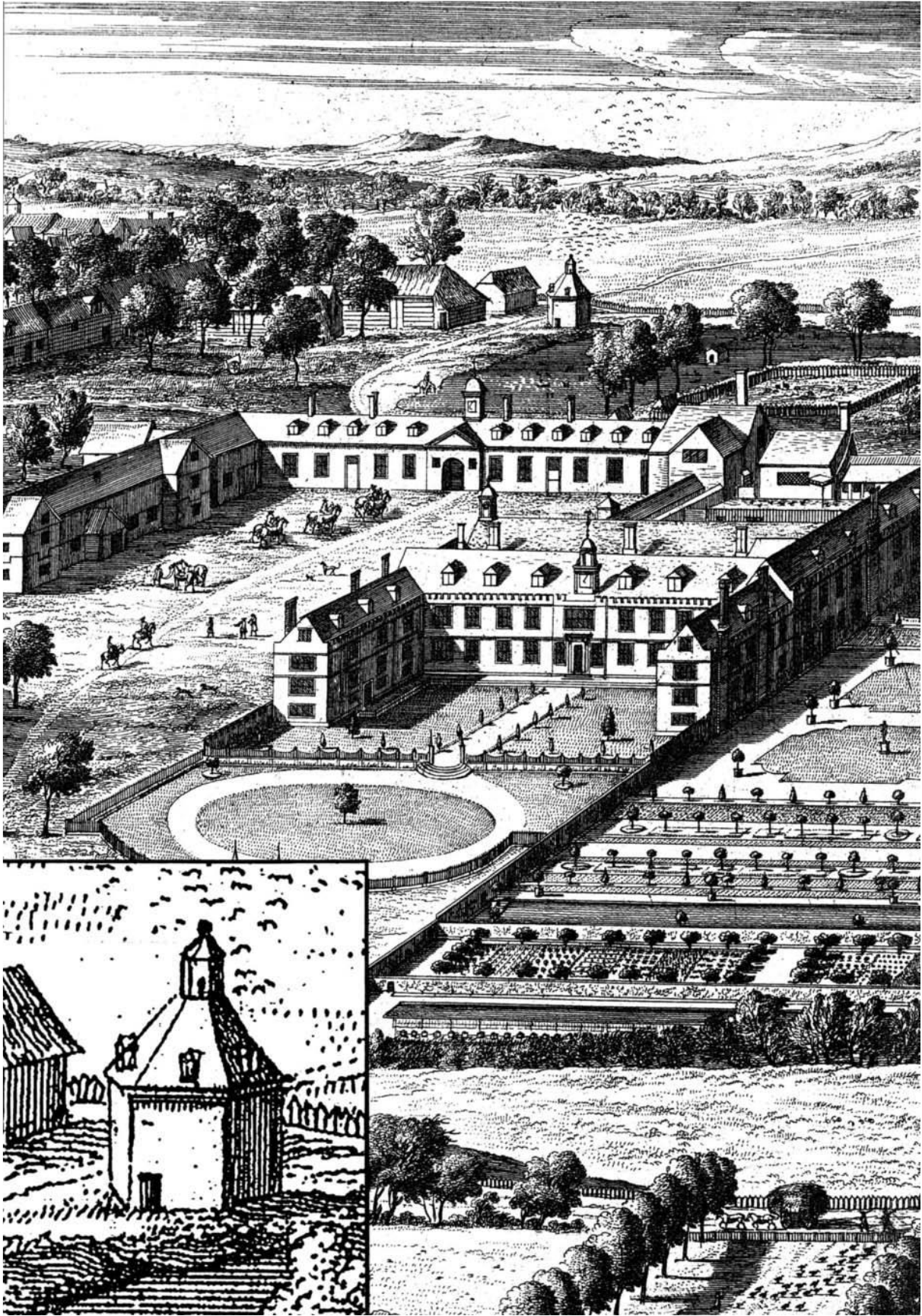
Foto.16

Frosinone- Alvito'da dörtgen planlı bir güvercin kulesi örneği



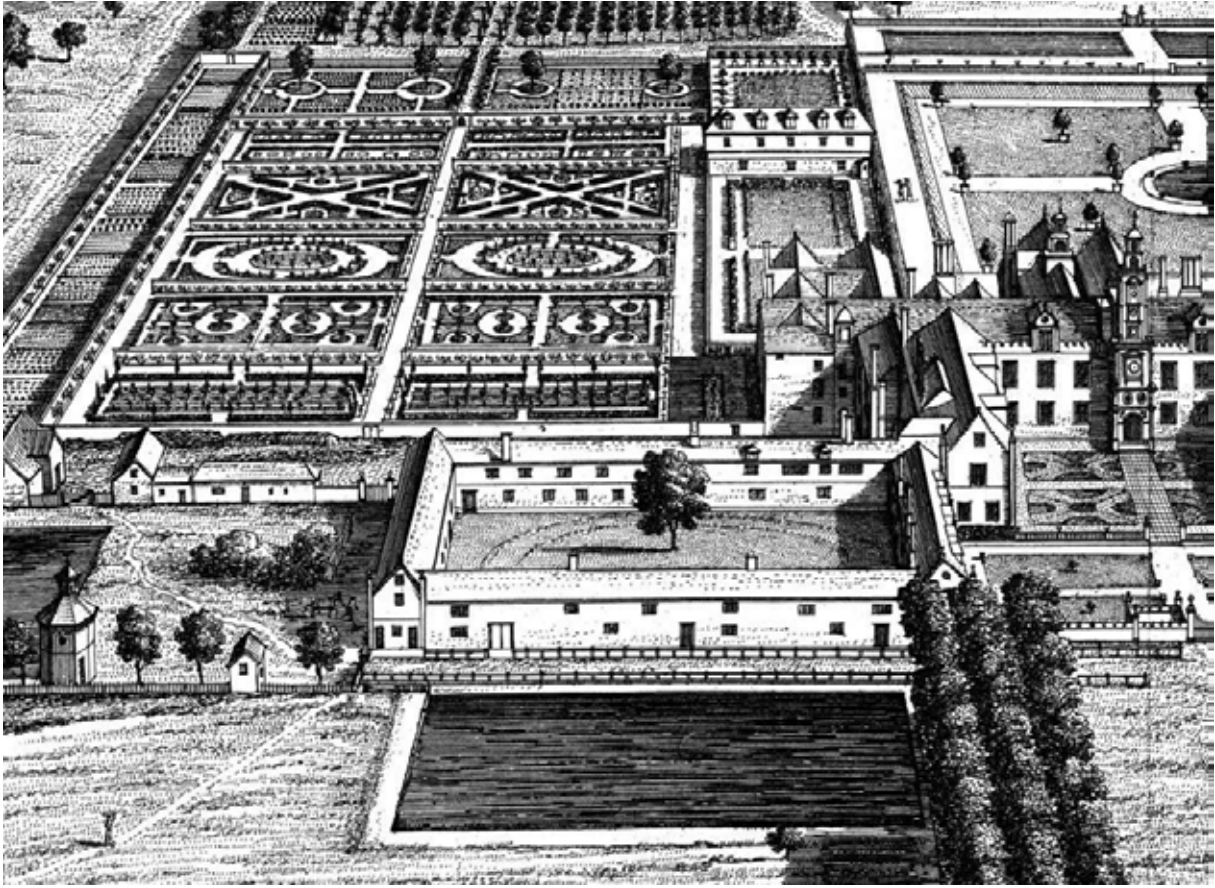
Foto.17

Orvieto'da yeraltı güvercinliği



Şekil.8

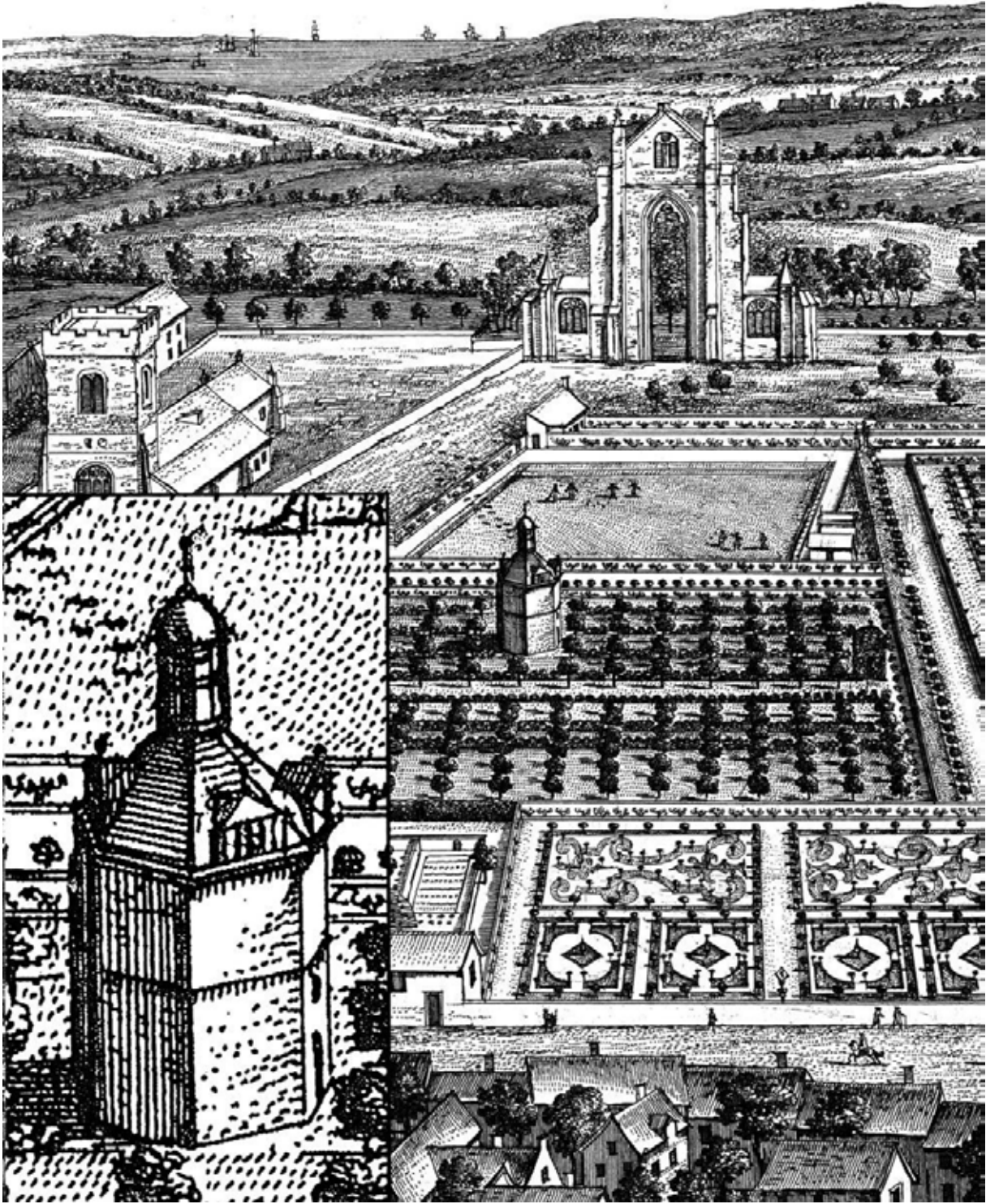
Britannia Illustrata'da (1707) yayımlanmış Hampshire'daki Southwick Parkı gravüründeki güvercin kulesi (J.McCann'dan)



Şekil.9
Britannia Illustrata'da (1707) yayımlanmış Suffolk- Brome Hall gravürünün sol alt köşesindeki güvercin kulesi (J.McCann'dan)

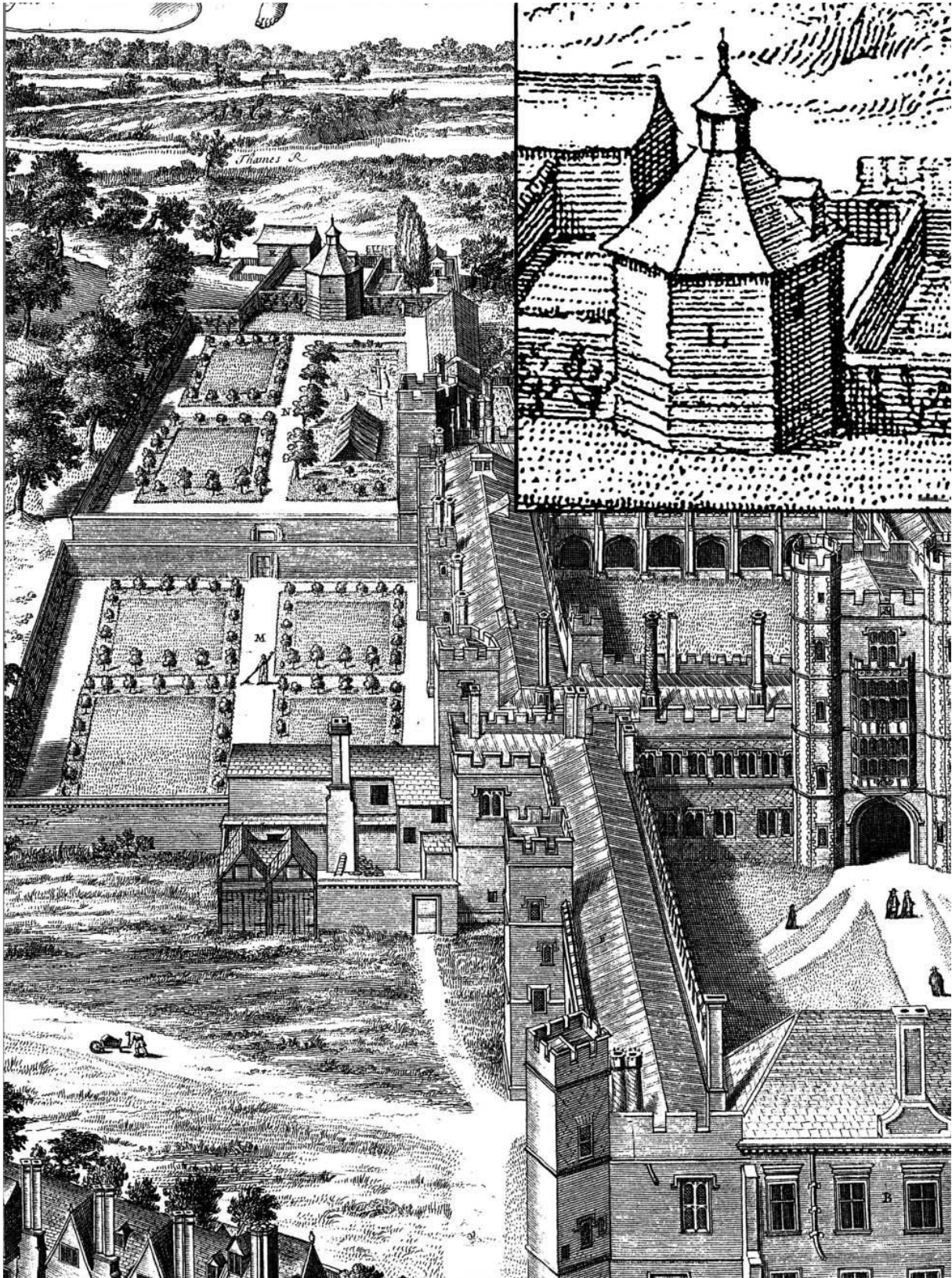


Şekil.10
Brome Hall gravüründeki güvercin kulesi (J.McCann'dan)



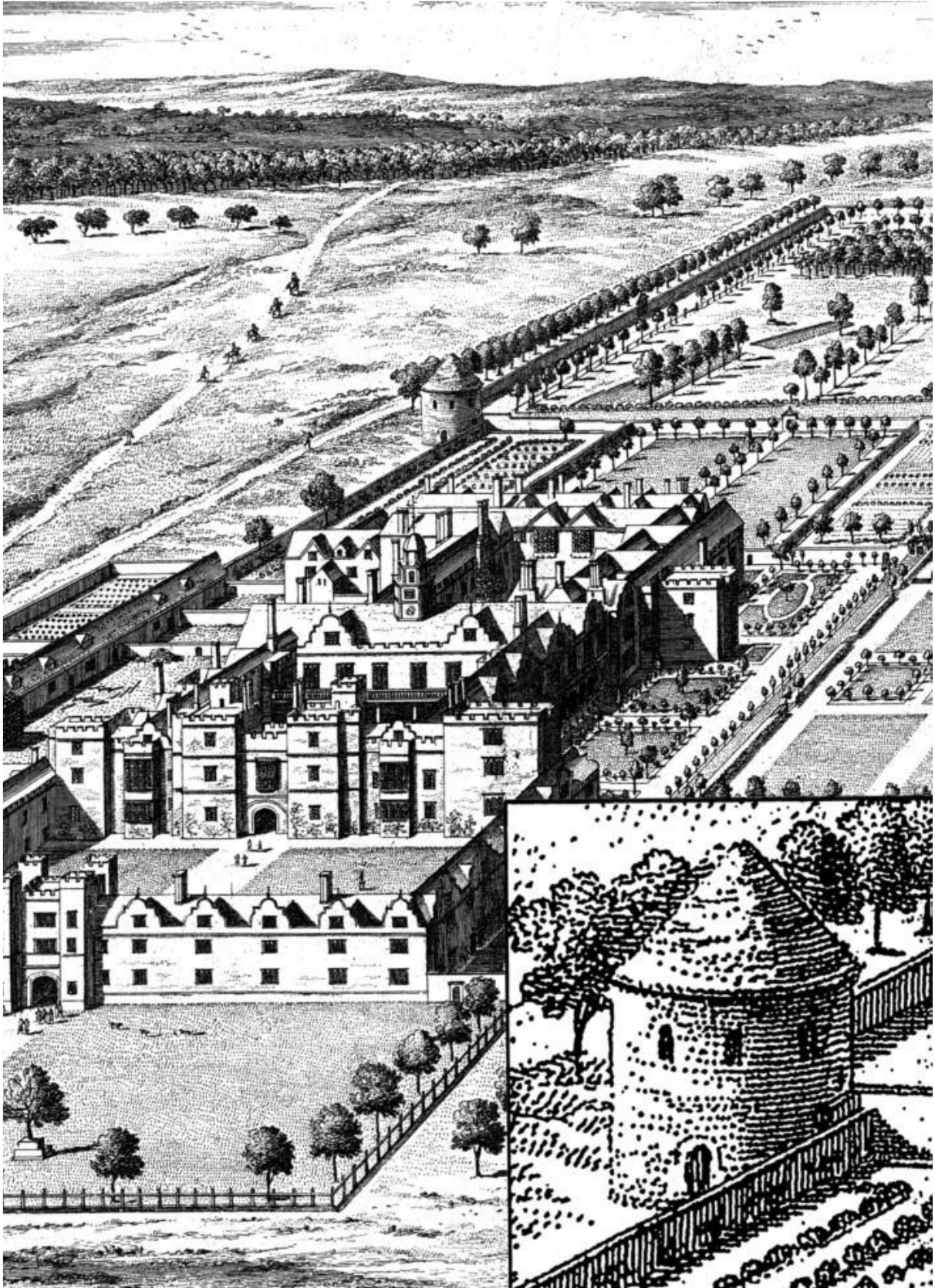
Şekil.11

Britannia Illustrata'da (1707) yayımlanmış Guisborough, Yorkshire gravüründeki güvercin kulesi (J.McCann'dan)



Şekil.12

Loggan'ın 1690'da yayınladığı King's College, Cambridge gravüründeki güvercin kulesi (J.McCann'dan)



Şekil.13

Britannia Illustrata'da (1707) yayımlanmış Knole'nin Kent gravüründeki güvercin kulesi (J.McCann'dan)



Foto.18
Tierra de Campos'daki Manolo güvercin kulesi (J. P. Gil'den)



Foto.19
Tinos adasındaki güvercin kulelerinden bir örnek



Foto.20

Tinos adasındaki güvercin kulelerinden bir örnek



Foto.21

Ani kent harabesindeki güvercinlik-enteryör



Foto.22

Gesi-Kayabağ, Değirmendere Vadisi güvercinlikler (Nisan 2014)



Foto.23

Gesi-Kayabağ, Değirmendere Vadisi güvercinlikler (Nisan 2014)



Foto.24
Gesi-Kayabağ, Değirmendere Vadisi güvercinlikler (Nisan 2014)



Foto.25
Gesi-Kayabağ, Değirmendere Vadisi güvercinlikler (Nisan 2014)



Foto.26
Gesi-Kayabağ, Değirmendere Vadisi güvercinlikler (Nisan 2014)



Foto.27
Gesi-Kayabağ, Değirmendere Vadisi güvercinlikler (Nisan 2014)



Foto.28
Gesi-Kayabağ, Değirmendere Vadisi güvercinlikler (Nisan 2014)



Foto.29
Gesi-Kayabağ, Değirmendere Vadisi kaya oyma kilise (Nisan 2014)



Foto.30

Gesi-Kayabağ, Değirmendere Vadisi kaya oyma kilise (Nisan 2014)



Foto.31

Gesi-Kayabağ, Değirmendere Vadisi kaya oyma kilise (Nisan 2014)



Foto.32

Gesi-Kayabağ, Değirmendere Vadisi kaya oyma kilise duvar resmi (Nisan 2014)



Foto.33

Gesi-Kayabağ, Değirmendere Vadisi kaya oyma kilise duvar resmi (Nisan 2014)



Foto.34

Gesi-Kayabağ, Değirmendere Vadisi kaya oyma kilise duvar resmi (Nisan 2014)



Foto.35

Gesi-Kayabağ, Değirmendere Vadisi kaya formasyonları arasındaki mezarlar (Nisan 2014)



Foto.36

Gesi-Kayabağ, Değirmendere Vadisi kaya formasyonları arasındaki mezarlar (Nisan 2014)



Foto.37

Gesi-Kayabağ, Değirmendere Vadisi kaya formasyonları arasındaki mezarlar (Nisan 2014)



Foto.38

Gesi-Kayabağ, Değirmendere Vadisi kaya formasyonları arasında kaçak kazı sonucu tahrip edilen mezarlar (Nisan 2014)



Foto.39

Gesi-Kayabağ, Değirmendere Vadisi kaya formasyonları arasında kaçak kazı sonucu tahrip edilen bir mezar (Nisan 2014)



Foto.40

Gesi-Kayabağ, Değirmendere Vadisi kaya formasyonları arasında kaçak kazı sonucu tahrip edilen bir mezar (Nisan 2014)



Foto.41

Gesi-Kayabağ, Değirmendere Vadisi kaya formasyonları arasında kaçak kazı sonucu tahrip edilen bir mezar (Nisan 2014)