

Modern Sanat Mekânlarında Sergileme Tasarımı: OMM Modern Müzesi, İstanbul Modern ve CerModern Örneği

Büşra ŞAHİN^{1*}

^{1*}Sanatta Yeterlik Öğrencisi, Eskişehir Osmangazi Üniversitesi, Sosyal Bilimler Enstitüsü, Eskişehir/Türkiye.
ORCID No: 0000-0002-9948-5778, e-mail: busrasahin10432@gmail.com

(Alınış/Arrival: 24.11.2023, Kabul/Acceptance: 17.12.2024, Yayınlanma/Published: 18.12.2024)

Özet

“Sergileme” kavramı, görünmeyeni görünür kıılma ve duylara hitap eden estetik deneyimler yaratma amacıyla kullanılan önemli bir ifade biçimidir. Bu kavram, sanat eserlerinin veya yaratıcı ürünlerin izleyiciyle bulunduğu mekânlarda, zamanla daha da zenginleşerek günümüz çevre grafiği tasarımının bir parçası haline gelmiştir. Sergileme artık yalnızca sanat eserlerini sunma işlevi görmemekte; aynı zamanda mekân, anlatı, teknoloji ve izleyici arasındaki ilişkiyi düzenleyen bütüncül bir tasarım sürecine işaret etmektedir. Sergileme tasarımı, teknolojinin gelişimi ve Şekil iletişim araçlarının çeşitlenmesi ile birlikte statik ve geleneksel sunum biçimlerinden uzaklaşarak, etkileşimli, dijital ve deneyim odaklı bir hale gelmiştir. Günümüz sergilemelerinde mekânsal tasarım, ışıklandırma, dijital medya, interaktif araçlar ve ses-görüntü teknolojileri gibi unsurların bir araya getirilmesi, izleyicilerin pasif bir alıcıdan çok aktif bir katılımcıya dönüşmesine olanak tanır. Bu dönüşüm, sergileme tasarımını sadece sanat alanında değil, müzeler, fuarlar, galeriler ve hatta sanal ortamlar gibi pek çok farklı bağlamda uygulanabilir kılar. Bu çalışmada, sergileme tasarımının gelişimi, değişim dinamikleri ve günümüzde kullanılan modern örnekler OMM Modern Müzesi, İstanbul Modern ve CerModern üzerinden ele alınmaktadır. Aynı zamanda çalışmada sergileme tasarımının farklı disiplinlerden nasıl beslendiği ve mekânla kurduğu çok katmanlı ilişki analiz edilmektedir. İncelemeler, sergileme tasarımının sadece estetik bir sunum biçimi değil, aynı zamanda ziyaretçiyle duygusal ve bilişsel etkileşim kuran bir deneyim tasarımı olduğunu göstermeyi hedeflemektedir.

Anahtar Kelimeler: Sergileme tasarımı, Sergi, OMM, İstanbul Modern, CerModern

Exhibition Design in Modern Art Spaces: The Case of OMM Modern Museum, Istanbul Modern and CerModern

Abstract

The concept of “exhibition” is an important form of expression used to make the invisible visible and to create aesthetic experiences that appeal to the senses. This concept has become a part of today's environmental graphic design by enriching the spaces where artworks or creative products meet the audience. Exhibition is no longer just a function of presenting artworks; it also refers to a holistic design process that regulates the relationship between space, narrative, technology and audience. With the development of technology and the diversification of visual communication tools, exhibition design has become interactive, digital and experience-oriented, moving away from static and traditional forms of presentation. The combination of elements such as spatial design, lighting, digital media, interactive tools and audio-visual technologies in today's exhibitions allows the audience to become an active participant rather than a passive recipient. This transformation makes exhibition design applicable not only in the

field of art but also in many other contexts such as museums, fairs, galleries and even virtual environments. In this research, the development of exhibition design, the dynamics of change and the modern examples used today are discussed through OMM Modern Museum, Istanbul Modern and CerModern. At the same time, the study analyzes how exhibition design is fed by different disciplines and the multi-layered relationship it establishes with space. The studies aim to show that exhibition design is not only an aesthetic form of presentation, but also an experience design that establishes emotional and cognitive interaction with the visitor.

Keywords: Exhibition design, Exhibition, OMM, İstanbul Modern, CerModern

1. GİRİŞ

İzleyicinin sanat eserine bakışını biçimlendiren sergileme tasarımı, sergileme kavramının gelişimiyle ortaya çıkan, teknoloji ve çeşitli görsel tasarım öğeleriyle bir araya gelerek çeşitli mekânlarda yer alan bir tasarım örneğidir. Sergileme tasarımı, izleyici ve eser arasında duysal ve duygusal bir bağ sağlama, eseri bilgilendirme, izlettirme, inceletme ve sergileme işi olarak düşünülmektedir. Geçmişten bu yana sanat pratiklerinin ifade yöntemlerine bakıldığında başkalarına anlatılan, sunulan ya da teşhir edilen bir ürün olduğu söylenilebilmektedir. Söz konusu sanat ürünü sergilemeleri, arkaik dönemlerden bu yana gelişim ve değişim içinde olduğu düşünülmekle beraber, yirminci birinci yüzyılda sanatçı, izleyici ve sanat eseri bağını inceleyen bir çalışma alanı olarak karşımıza çıkmaktadır.

Sergileme tasarımı bağlamında büyük önem taşıdığı düşünülen mekân, izleyici deneyimini, eserin anlaşılmasını ve serginin etkisini artıracak bir unsurdur. Mekânın fiziksel ve sunum özellikleri hem eserlerin hem de izleyicilerin mekanla olan etkileşimi üzerinde önemli bir rol oynar. Mekânda sunulacak esere ait metinler, sergiye dair afişler, vitrinler, dijital/basılı kitap ve künyeler, mekân içindeki kalıcı unsurların tasarıma katkısı, izleyicinin bu kanallara ne kadar ulaşılabilir ve bağ kurabilir olduğu sergileme tasarımının çerçevesini aynı zamanda da nedenselliğini oluşturmaktadır. Bu öğeler alıcı-mesaj ilişkisinin doğru kurulması açısından önemlidir. Amerikalı sanat eleştirmeni Brian O'Doherty'e göre [1], sergileme alanı olan boş müze ya da galeri hiçbir anlama gelmemekte, her mekân istenilen bir ideaya dönüştürülebilmektedir. Bu bağlamda mekân, içinde içindeki eserin statüsünü basit bir nesneden sanat yapıtına çevirebilmektedir [1].

Sergilemede mekânın önemini hatırlatan O'Doherty'nin [1] 1970'lerde ortaya koyduğu "beyaz küp" ideolojisi ise çağdaş sanatta en çok rastlanan sergileme modeli ve modern galerinin temel simgesi haline gelmiştir. Bunu en iyi temsil haline getiren 1929'da kurulan New York Modern Sanat Müzesi (MoMA), bu geleneğin ilk örneklerden sayılmakta ve diğer sergileme mekânlarına örnek olmaktadır.

Rus avangard sanatının önemli bir figürü olan Lissitzky ise, sergi mekânlarını hayvanat bahçelerine, izleyicinin karşısında aynı anda kükreyen binlerce hayvanı ise sanat eserlerine benzetmektedir. "Benim salonumda nesnelere izleyene saldırmayacak. Daha önceki sergi deneyimlerinde duvarların önünden geçerken resimler onu bir tür uyusukluğun, edilgenliğin içine sürüklemiş olabilir; ama bizim tasarımımız izleyeni etkin kılmalı. Salonun amacı bu olmalı" [2]. Burada Lissitzky, sergilemelerde eserlerin izleyiciyi edilgen bir gözlemci haline getirirken mekânın ve tasarımın izleyiciyi düşünmeye, hissetmeye ve etkileşime geçmeye teşvik edecek şekilde düzenlenmesinin önemini vurgulamaktadır. Böylece sergi daha dinamik bir deneyim sunar.

Bu çalışmada, çağdaş sanatın mekân ve sergileme pratikleriyle kurduğu dinamik ilişkiyi ortaya koymak amacıyla Türkiye'deki üç önemli modern sanat mekânı olan OMM Modern Müze, İstanbul Modern ve CerModern örnekleri ele alınmıştır. Söz konusu mekânlar, yalnızca sanat eserlerini sergileme işlevleriyle değil, aynı zamanda çağdaş sergileme tasarımına katkı sağlayan mimari yapıları ve mekânsal düzenlemeleriyle de dikkat çekmektedir. Çalışma, bu mekânların sergileme tasarımlarını 2019 yılı kapsamında incelemiş ve değerlendirmeler aynı yıl yazar

tarafından çekilmiş görsel materyaller ışığında yapılmıştır. Böylelikle, her bir mekânın ve dönemin sergileme anlayışıyla kurduğu ilişki, özgün yaklaşımları, izleyiciye sunduğu deneyim, mekânsal estetik ve işlevsellik bağlamında analiz edilmiştir. Bu bağlamda çalışma, 2019 yılındaki mevcut sergileme tasarımı uygulamalarını belgelemeyi ve analiz etmeyi amaçlamaktadır.

1.SERGİ VE SERGİLEME TASARIMI

Sergi, günümüzde belli bir ürünün, fikrin, nesnenin veya bir şeyin hedef kitleye aracı mekânlar yoluyla sunumu olduğu düşünülmektedir. Sanat Kavram ve Terimleri Sözlüğü'nde, " Sergileme davranışı, sergilenen eser ve malzemeler sanatın endüstriyel ürünlerin ya da benzerlerinin halka açık olarak gösterilmesi" olarak da tanımlanmaktadır [3]. Sergilemeler hedef kitle üzerinde, bilgi aktarımı ve farkındalık yaratan ortamlar halinde şekillenir ve sunulurlar. Sergilemelerin kökeni, Paleolitik dönemin, din, statü, yönetim gibi unsurlarını görebildiğimiz mezar kalıntılarına kadar gitmektedir. Bu kalıntılar ise M.Ö. ikinci yüzyıla kadar dayanmaktadır. Türkiye'de ilk olarak Selçuklular tarafından bulunan eserler, Konya'da kapılar ve surlara yerleştirilen koleksiyonlar şeklinde halka sergilenmiştir [4].

16. ve 17. yüzyıldan günümüze merak kabinlerinden gelen sergileme tasarımı ise, önceleri nesnelere korumak ve sunmak için kullanılsa da günümüzde sanat ve tasarımın önemli bir parçası sayılmaktadır [5]. Merak kabinleri, ilk örnekleri İtalya'da görülen, doğa müzelerinin ve sergileme mekanlarının öncüsü olan, doğadan ve egzotik coğrafyalardan getirilen nadir bitki, hayvan ve diğer ilginç objelerin toplandığı özel koleksiyon odalarıdır. Genellikle aristokratların evlerinde veya şatolarında bulunan bu kabinler, nesnelere düzenleme ve sergileme tutkusu ile bir "mikro evren" yaratmayı amaçlamış ve sahiplerinin zenginliğini, kültürel birikimini ve gücünü yansıtmıştır. Bu kabinlerde, antik paralar, figürinler, değerli taşlar, nadir bitkiler, mineraller, bilimsel araçlar ve egzotik hayvanlar gibi objeler sergilenmiştir. Aynı zamanda tozdan ve kirden korumak amacıyla bol gözlü, bol çekmeceli, gizli bölümleri de olan özel dolaplar üretilmeye ve objeler içinde muhafaza edilmeye başlanmıştır. Merak kabinlerinin amacı, ziyaretçiyi hayranlık ve şaşkınlık içinde bırakmak olup, aynı zamanda bu koleksiyonlar sahiplerinin statüsünü ve prestijini vurgulayan bir güç gösterisi işlevi de görmüştür [6]. Merak kabinlerinden bu yana eserlerin doğru ve anlamlı şekilde izlenmesinde büyük rol oynayan sergileme tasarımı, 1851'de Londra Dünya Fuarı'ndaki fuarcılık anlayışı ile evrensel bir konu haline gelerek, 1970'lerde SEG'D'nin (Society for Environmental Graphic Design) kurulmasıyla çevre grafiğinin bir dalını oluşturmuştur [5].

Etkin izleme biçimlerinde büyük rol oynayan sergilemeler kendi içerisinde kalıcı veya geçici olarak iki ana boyutta sınıflandırılmaktadır. Bunlar sanat galerileri ve müzelerdir. Bunlar haricinde başka mekân ve sınıflandırmalarda halka sunulmuş sergilemeler de bulunur. Mimar ve Ressam Dornie, sergilemeleri; geçici, sürekli, ticari, kültürel, sanat galerileri ve müze şeklinde çoğaltmaktadır [7].

Bu bağlamda ticari/fuar sergileri, bir ürünün satışı ve tanıtımı için planlanan sergilemelerdir. Ticari bir kaygı taşır ve hedef kitlenin beğenisine sunulur. Buralarda belli bir satıcı, üretici ve alıcı etkinliği var olmaktadır. Sanat fuarları, çağdaş sanat sergileri ve kitap fuarları ticari/fuar sergilerine örnek gösterilebilmektedir [4]. Kültürel sergiler, ticari kaygıdan ziyade bilinç oluşturma amacı ile planlanıp hazırlanmış sergilemelerdir. Demir, makalesinde [7] kültürel sergileri, "Bu tip sergilemelerin amacının; sosyal içerikli bir ileti göndermek, bir fikri savunmak amaçlı olduğu söylenebilir" şeklinde yorumlamıştır. Mekân fark etmeksizin iç mekânda (indoor) ya da dış mekânda (outdoor) olarak, konusuna ve esere göre sunulabilirler.

Bir başka biçim olan galeri sergileri, çoğunlukla satış kaygısı güder. Sanatçı ve koleksiyoner izleyiciyi eserle buluşturmayı hedef edinir. İki boyutlu, üç boyutlu, çoklu ortam, enstalasyon gibi işler süreli bir şekilde yer alır. Bu sergilemeler geçici ve süreli olacağı için eklenebilir,

çıkarılabilir biçimde uyarlanarak taşınmaya imkân tanınmalıdır [7]. Galeriler genelde resmi, özel ve sanal sergiler olarak sunulmaktadır. Bir bankanın, şirketin, kurumun, hatta bir otelin galerisinde bile sergileme görülebilmektedir [4]. Atagök, galeri mekanlarında sergileme tasarımının nesne, mekân ve izleyici arasında oluşturulup planlanması gerektiği hakkında "galeri tasarımlarında ilk belirleyici olan, mekân ve işlev ilişkisini daha da genişleterek, buna nesne-nesne, mekân-nesne, insan-nesne ilişkilerinin dahil edilmesidir" ifadesini kullanmıştır [8].

Sergilemeler günümüzde müzecilik tarihi ile paralellik göstermektedir. Müzeler, miras olan değerlerin ya da sanat eserinin topluma saklanması, sunulması, sergilenmesi kaygısını taşır. Müzeleri diğerlerinden ayıran en önemli özellik uzun süreli sergileme olanağı tanınmasıdır. Belcher'a göre müze, kitlelere hissi, öğretici ve eğlendirici yöntemler sunmasıdır. Böylece kitlelere kültürel katkı sağlayarak, onlarla duygusal bir bağ kurulabilir [9]. Çalışkan [10] makalesinde sergilemenin sunma eylemi olduğunu ve bunun görsel iletişim tasarımı adını aldığını ifade eder. Mekân, mesaj, tasarım girdileri form bularak hedef kitleye planlanmış bir görsel dille yansıtılmaktadır.

Müzenin başlıca genel işlevlerinde üç rol ile karşılaşmaktadır. İlki, bir sanat eserinin çerçevesini çizerek estetik rolünü üstlenir. İkinci olarak sergilenen şeyleri özel ve ayrıcalıklı kılarak onlara ticari bir önem kazandırıp, ekonomik rolü yansıtır. Üçüncü olarak ise sergilenen her şeyi sanat eserine dönüştürüp, doğrudan düşündürücü bir etki bırakarak mistik bir çerçeve sunar. Aynı zamanda bir galeri olan müzenin işlevinden biri de eseri muhafaza etmesidir. Burada galeri ve müze arasındaki fark gittikçe daralmaktadır. Galeri, bir alış-satış kaygısı güderken, müze, izleyiciye sergiler ve sunar. Müzelerin eser birikimi iki şekilde belirlenir. Bunlar karma ya da kişisel sergi şeklindedir. Bir grup sanatçı bir araya getirilerek içlerinden tercih edilmiş işler belirlenir. Bu tek sanatçı olamazsa da eserlerinin içinde başarılı/başarısız ayrımıyla eleme yapılır [2]. "Bir dilim ekmeği bir müzeye koymak/orada sergilemek o müzenin işlevini kesinlikle değiştirmez, ama müze ekmek dilimini sanat eserine dönüştürür- en azından ekmek orada sergilendiği sürece" [2]. Burada irdelenmesi gereken nokta müzenin bir esere yüklediği değerlerin izleyici tarafından nasıl anlaşıldığıdır.

Müzelerde ve galerilerde birçok gösterim tekniği bulunmaktadır. Bunlar arasında bilgi veren dokunmatik ekranlar (kiosklar), simülatörler, video ekranları ve robotlar, teknoloji ile eşdeğer şekilde kullanılmaya başlanmıştır. Aynı zamanda uzun yürüme mesafeleri için taşıma araçları, ziyaretçi asansörleri, yürüyen merdivenler, kayabilen platformlar da bulunmaktadır. Yanı sıra, müzelerde ve galerilerde genel anlamda durağan ve dinamik sergileme teknikleri kullanılmaktadır. Bunlardan en gelenekseli vitrin içi sergilemelerdir. Vitrin içi sergilemeler, eserin güvenliğini sağlayıp, dışarıdaki ışık, nem, sıcaklık, kir gibi hassasiyet barındıran etmenlere karşı korur [4]. 1960'lardan bu yana sanatçılar vitrinleri eserlerini sergilemek için kullanmışlardır. Bu çağdaş sanatta da bilindik ve uygulanan bir hale gelmiştir. Vitrinler bir estetik barındırırlar, bu sıradan bir nesneyi özel, biricik ve cazip algıya sokar. Aynı zamanda eser ve izleyici arasında bir mesafe yaratır. Önünden geçen izleyicinin dikkatini çekme gücünü taşırlar [2].

Sergileme tasarımında kullanılan panolar, mekânda grafik ve görsel tasarımlar içeren, izleyicilere yönlendirme, tanıtım ve bilgi sağlama işlevine sahip unsurlardır. Stant üzeri sergilemeler, eserin durumuna göre ebatlandırılmış stantlar, kürsüler, yükselticiler ve kaideler kullanılarak gerçekleştirilir; bir stant üzerinde genellikle tek bir eser sergilenir. Stantların eserlerle bütünlük sağlaması için mekâna uygun renklere boyanması tercih edilir. Bir başka sergileme yöntemi olan dioramalar, tasarımcılar ve maket ustaları tarafından gerçek boyutlarda veya birebir küçültülmüş modellerle, sergilenen öğelerin gerçekliğe uygun biçimde canlandırılmasını sağlar. Bu bağlamda İstanbul Oyuncak Müzesi diorama kullanımına örnektir. Maketler, sergiyi güçlendirmek ve anlatımı kolaylaştırmak amacıyla bir konunun küçük ölçekte

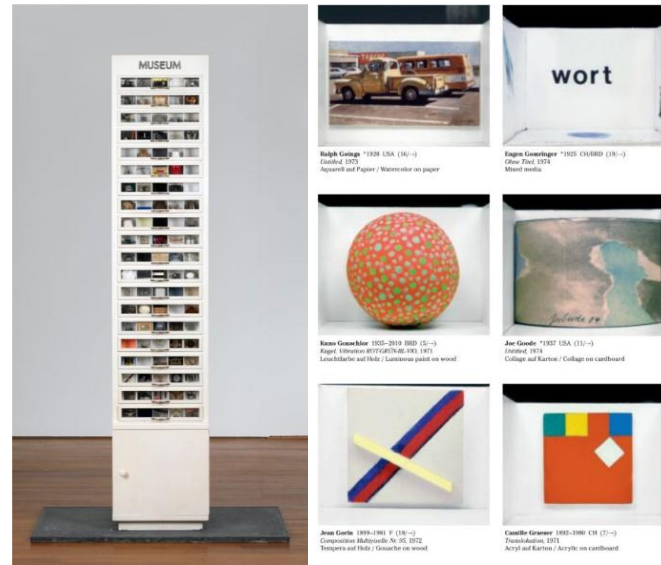
modellenmesiyle görselleştirilir. Bal mumu gibi malzemelerle yapılan bu modeller, gerçeklik hissi yaratır [11].

Gösteri odaları ise gerçekliğe uygun büyük vitrinler gibi tasarlanır ve etkileşimli bir sergi deneyimi sunar. Teknolojinin kullanımıyla dokunmatik ve interaktif sistemler (kiosklar) ses, video veya her ikisini bir arada içeren dinamik bir sergi ortamı oluşturur. Planetaryumlar, özellikle astronomi ve uzay gibi konularda, bir ortamın simülasyonunu yaparak izleyiciye birebir gerçeklik hissi sunar. Simülatörler ise VR veya özel kabinler aracılığıyla ses, hareket ve görüntü kombinasyonlarıyla gerçekçi deneyimler sağlar. Hologramlı sunumlar, lazer ışınlarıyla üç boyutlu görüntüler oluşturup izleyicilere sunulan ve en yeni sergileme tekniklerinden biri olarak kabul edilen yöntemlerdir. Sergileme tasarımının temel bileşenlerinden biri olan sergileme elemanları, sergi mekânında sunumun gerçekleştirilmesine destek olan malzeme ve araçları içerir. Bu elemanlar; bilgilendirme, fiziki ve teknik elemanlar olarak üç kategoride incelenir. Bilgilendirme elemanları, sergi alanında izleyicilere yazılı, görsel ve işitsel rehberlik sağlar. Sergi katalogları, el broşürleri, afiş ve davetiyeler, bilgi panoları, etiketler, yön panoları, işitsel sistemler ve web sayfaları bu gruba dahildir. Fiziki elemanlar, sergileme mekânlarının estetik ve işlevsel bir şekilde düzenlenmesine olanak tanır. Tavan yükseklikleri, taban ve duvar renkleri, stant boyutları, vitrin tasarımları, yerleştirme düzenleri ve kompozisyonlar gibi unsurlar, eserlerin mekânla bütünlük ve uyum içinde olmasını sağlar. Teknik elemanlar, sergilerin izlenebilirliğini artırırken eserleri çevresel risklerden koruma işlevi görür. Aydınlatma, havalandırma, ısı ve nem kontrolü ile eser güvenliği gibi önlemler bu kapsamda değerlendirilmektedir. Bu elemanlar, serginin hem işlevselliğini hem de izleyici deneyimini iyileştirmek amacıyla bir arada kullanılır [4].

2. EVRENSEL MÜZELERDEN MODERN MÜZELERE

Müzeler yüzyıllardır, hayli özgün eserlerin yer aldığı en güvenilir ve en prestijli yerlerden olmakla birlikte, genellikle estetik bir seyir içermektedirler. Seyirciler eserlere tek tek bakmak yerine koleksiyonlara geniş perspektiften bakmayı tercih edebilmektedir. Ali Artun'un deyişine göre, "Bir küratörün tahminine göre, ortalama ziyaretçi, baktığı eserlerden her birine 1,6 saniye ayırıyor" [12]. Louvre, New York Metropolitan Müzesi, National Gallery gibi müzeler evrensel müzelerle örnek olup, sanat tarihinin geniş yelpaze alanına girerler. Aynı zamanda her kentin kendine özgü, ruhunu yansıtan müzelerdir. Bunlar tarihsel olarak ortaya çıkan ilk müze tipleridir. Evrenselliğini koruyan Louvre gibi müzeler devletin ideasını forma sokarak bir temsil yansıtır. Brian O'Doherty 1976'da bir makalesinde ilk defa, damga vuran, çağ açıcı ve bugün klasikleşmiş bir modern teşhisle yani "beyaz küp" ideolojisiyle temsilin sunulduğu mekânın önemini vurgular: "insanın aklına beyaz, ideal bir mekân imgesi geliyor: Belki de 20. yüzyıl sanatının arketipik imgesi olmaya herhangi bir resimden daha uygun bir imge bu." [12]. O'Doherty'nin sözünü ettiği "beyaz küp" adlı galeri, modern sanat camiasında pek tanıdık gelecektir. Beyaz duvarlar, gri ya da parke kaplı zeminler, dekorsuz mekânlar, sıra halinde ve geniş aralıklarla asılan tablolar, ortaya yerleştirilen heykeller... Eserler tavandan sarkma spotlarla, ya da mekâna yayılan parlak ışıklarla eşit miktarda aydınlatılır. Bu koşullarda eserler seyirci tarafından sanat eseri sayılırlar. Genellikle beyaz renk, fark edilmese de yirmi birinci yüzyılda çağdaş sanatın sunulmasında tercih edilen bir renk örneği olmuştur. Amerikalı sanatçı Ellsworth Kelly'nin tuvaleri bir örnek olarak, beyaz duvar olmadan kompozite edilemez. Burada duvar eserlerin bir parçası haline gelmiş, resmi ve parlak renkleri tanımlar niteliktedir. Beyaz küpün seyretme deneyimini incelleme etkilediğini ve bu tipin modern sanat müzelerinin ideasını gizleme gerekçesiyle sert eleştirilere maruz kaldığını görebiliriz. Beyaz küp temelde New York Modern Sanat Müzesi'ni (MoMA) ele almaktadır. Bu müze beyaz küpü temel almaktadır. Beyaz küpün temelleri sanatçı atölyelerinde, özellikle soyut sanatçıların yalın çalışma mekânlarında görülebilir. Bu modernitenin beyaz duvarları, yalınlığı, ifade netliğini ve ideaların gerçekliğini vurgular bir nitelik oluşturmuştur. Beyaz küpün doğuşu ve gelişimi MOMA ile, ilk çıkışlarını Birinci Dünya

Savaşı sonrasında, Avrupa'da müze ve sergilerde özellikle Almanya'da rastlanan bir kavram olmuştur. 1929'da kurulan New York Modern Sanat Müzesi (MoMA), ilk örneklerden sayılıp başka müze türü sergileme mekânlarına da örnek olmuştur. MoMA, kurulduğu dönemden beri modern sanatı geniş koleksiyonları ile ele almış, modernizmi ideoloji haline getirmiştir. MoMA'nın ilk yöneticisi olan Alfred Barr, müzenin bilgiyi, anlayışı, uzmanlığı ve beğeni gibi öğeleri ürettiğini, ürünün ortaya çıkışı sonrasında onu izleyiciye dağıttığını ve esasen serginin her türlü öğelerinin de bir dağıtım olduğunu ifade etmiştir. "Modern müzede, soyut sanat ile beyaz küp sembiyotik bir ilişkiye girmiştir" [9]. Beyaz küp izlerine rastladığımız bir diğer müzede Frankfurt Modern Sanat Müzesi'dir. Bu müze oldukça özgün ve çarpıcı olup binasında bile beyaz küpün izlerini taşıyan yalın mekânlarına sahiptir. Modern sanat müzeleri fazla eleştiriye maruz kalsa da beyaz küp çağdaş sanatta son gelişmelere uyum sağlayarak, yeniden geliştirilip dönüştürüldüğünden bir hayli uzun ömürlü olmuştur. Dolayısıyla müzeler sınıflandırmalarla nesnelere anlam kazandırır. Eserler dönemlerine stillerine akımlarına sanatçılarına göre düzenlenirler. Böylece sergilemelerde eserler birbirinden ayrılabilir. Bu 1960'lardan bu yana gelişen mekâna özgün monte ve demonte, yerleştirme ve asılışlarla sağlanan bir kolaylıktır. Germano Celant bunu şöyle ifade etmiştir: "Sergi yerleştirilmesi artık orijinallik iddiasını taşıyor (...) sergi yerleştirilmesi, başlı başına bir modern eser formudur." [12]. Bir modern sanat müzesi yaratan Herbert Distel, çokça sayıda çekmecesiyse bir kabine olan "Çekmece Müzesi" adlı işini üretmiştir. Minyatür boyuttaki işlerle dolu olan bu müzede birçok sanatçıyı yer etmiş, sanatçıların eserleri kabinedeki çekmece bölümlerine yerleştirilip her bölmenin müzenin salonlarını temsil etmesini amaçlamıştır. Müze 1970'lerde Kassel'de gerçekleştirilmiştir. Bu sergileme örneği, çağdaş sanatın dönümünü ve çizgisini temsil etmiştir [2].



Şekil 1. Herbert Distel, Çekmece Müzesi (The Museum of Drawers), 1970–1977 [13].

Başka bir bakışla sergileme alanları sadece eğitim ve gezinti aracı olmayıp bir iktidar aracı haline de gelmektedir. Böylece yaşanan toplumun ideolojilerini güçlendirip onaylayan bir mekân algısı yaratılmaktadır. Bir bütün olarak sergilemeler izleyici-nesne arası bilince teşvik ve yön vermelidir. Yeni sergileme pratikleri, izleyiciye fazla beklenti sunmaktadır. Ali Artun bunu; izleyici-mekân etkileşimi anlayışı ile mekânları bir tapınak olmaktan çıkarıp bir panayır ile alışveriş merkezi arası mekân olarak yeniden diriltmek olarak açıklamaktadır. "Gerçek anlamıyla modern bir kurum; dünya kültürlerinin, izleyicinin bakışı ile belleğinde birleşecek, birbirine karışacak ve birlikte yaşayacak heterojenliklerini, hatta bağdaşmazlıklarını karşı karşıya getirip sergiledikleri bir alan" [12].

Bu düşünceyle, galeri ve sanat merkezlerinin modern dünyadaki çoğulcu ve katılımcı yapıya sahip olduğu desteklenmektedir.

2.1. OMM Modern Müzesi Sergileme Tasarımı Örneği

Eskişehir, Odunpazarı'nda bulunan OMM (Odunpazarı Modern Müze), bünyesinde resim, heykel, performans, yerleştirme, baskı, fotoğraf, kısa film, ses, yeni medya ve grafik tasarımın da bulunduğu birçok farklı disiplin barındıran ve Çağdaş Modern Müze olarak bilinen bir yapıdır. Yapısında mümkün olduğunca az beton kullanılması, ahşap, taş, kâğıt gibi doğal malzemelere ağırlık vermesi müzeyi etkili bir hale getirmektedir (Şekil 2).



Şekil 2. Eskişehir Odunpazarı'nda bulunan OMM (Odunpazarı Modern Müze) görüntüleri

Dünyaca ünlü mimarlık ofisi Kuma and Associates (KKAA) tarafından tasarlanan ve mimar Erol Tabanca tarafından hayata geçirilen OMM Müzesi, karma sergilemeleri ve farklı sunumlarıyla izleyicilerine etkili sanat deneyimleri yaşattığı düşünülmektedir. OMM Modern Müze örneği kapsamında, “Vuslat” isimli sergideki koleksiyonlar 2000’lerin başından bu yana toparlanan bir seçkiden oluşmaktadır. Sergi, farklı kuşakların üretimlerini bir araya getirmektedir. Küratör bu seçkiyi, “Dünyadaki tüm koleksiyonlar gibi, zamanla dönüşümler geçirmiş, tek omurga etrafında gelişmek yerine farklı hikâyeler üzerinden büyüyen, çoksesli, çoğulcu bir koleksiyon...” sözleriyle tanımlamaktadır [14].

Mekânın boşluğu ve rengin etkisiyle rahat bir izlenim fırsatı sunan OMM oldukça dinamik bir yapıdadır. Duvarların rengi eserlere şekil-zemin etkisi yaratmak amacıyla beyaz seçilmiştir. İç mekân ve dış mekân uyum içerisinde tasarlanıp ahşap zemin yerleştirilmiştir. Spot ışıklandırmalar eserleri aydınlatacak ve etki verecek şekilde yakın konumdadır (Şekil 3).



Şekil 3. OMM'den bir görünüm

Şekil 4'te eserler, kendi standardına uygun kaide-yapıt bütünlüğü sağlanmış bir biçimde karşımıza çıkmaktadır. Eserlerde doğallığa vurgu yapılarak ahşap ve tahtadan oluşan malzemelerden seçilmiştir. Üç boyutlu nesnelere yapay bir aydınlatma verilmemekte, sergi alanının gün ışığı alan yerlerine yerleştirildiği görülmektedir.



Şekil 4. Kaide-yapıt bütünlüğü sağlanmış eser sunumları

OMM Modern Müzesi'nde üç boyutlu eserlere başka bir örnek olarak, Japonya'nın tanınmış bambu ustası Tanabe Chikuunsai IV, eser yerleştirmesi için doğadaki dört elementten yani ateş, su, toprak, havadan temel aldığı beşinci elementinde boşluk olduğunu anlatmaktadır. Yapıt kendine özgü ayrılmış boş bir mekâna yerleştirilmiş ziyaretçilere devasa bir görsel şölen sunmaktadır. Işıklandırma olarak dışarıdan sızan doğal bir ışık kullanılmıştır. Aynı zamanda izleyiciye inceleme için uygun alanlar bırakılmıştır (Şekil 5).

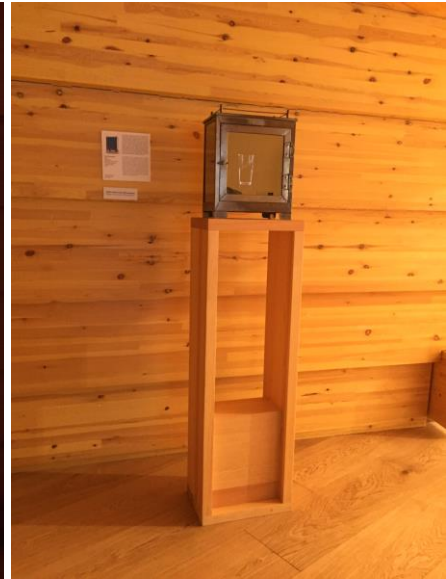


Şekil 5. Bambu ustası Tanabe Chikuunsai IV'ün eseri

Galerinin ilk katında konumlandırılmış dijital eser (Şekil 6a), adeta izleme odalarını andırmaktadır. Dijital ortam için ayrılmış boşluk, izleyiciye tıpkı bir sinevizyon gösterisi sunmakta, kendi içinde bir mekân ve sergileme tasarımı yaratmaktadır. Şekil 6b'deki illüzyonu küçük kutusunda yaratılmış bir eser karşımıza çıkmaktadır. Yine dijital sanat içine dahil olan bu eser, OMM'un bir parçası haline gelen ahşap kaide üzerinde sergilenmiştir.



(a)



(b)

Şekil 6. Dijital eserler

2.2. İstanbul Modern Sergileme Tasarımı Örneği

İstanbul Tophane'de bulunan Türkiye'nin ilk modern ve çağdaş sanat müzesi İstanbul Modern, sürekli ve süreli sergileme alanlarında disiplinler arası bir anlayışla çağdaş sanat sergileri düzenlemekte ve koleksiyonlarını izleyiciye sunmaktadır. İstanbul Kültür ve Sanat Vakfı kurucusu Dr. Nejat F. Eczacıbaşı ile hayata geçirilen İstanbul Modern, sürdürülebilir bir sanat ekosistemi anlayışıyla her yaş ve kesimin sanatla diyalogunu teşvik etmek üzere sergi ve eğitim programları düzenlemektedir. Müze koleksiyonlarını genel olarak resim, heykel, yerleştirme, video, yeni medya ve fotoğraf gibi farklı disiplinler oluşturmaktadır. Aynı zamanda farklı

coğrafyalardan beslenen çağdaş sanatçıların güncel sanat çalışmaları İstanbul Modern'in etkinlik faaliyetleri arasında yer almaktadır [15].

İstanbul Modern'in 2019 yılına ait sergi mekânında görünen duruluk ve duvardaki fotoğraf çalışmalarının nizami sergilemesi, bir albüme bakıyormuşçasına bütünlük sağlamıştır (Şekil 7). Ortada bulunan cam vitrin (Şekil 7a), eserlerin korunmasının yanı sıra işleri kıymetli ve dikkat çekici kılan bir sergileme yöntemi algısı yaratmaktadır. Spot ışıklar işlerin üzerine yansıtılmış, görünürlüğü etkiler bir haldedir. Aynı zamanda işlerin künyesi ve içeriği bir blok halinde ayrı pafta olarak çalışılmış, işlerin albüm sayfasına benzer akışını bozmadan etki yaratmıştır.



(a)

(b)

Şekil 7. İstanbul Modern'in fotoğraf sergisi

Ortam genel olarak loş bir şekilde bırakılmıştır. Mekân disiplinler arası eserlerle bir aradığı korumuş, fotoğraf, resim gibi işlerin yanı sıra enstalasyon (yerleştirme) işleri de (Şekil 8) uygun alanlara konumlandırılarak ziyaretçiye gezinti için uygun boşluklar yaratılmıştır. Duvardaki bazı işler büyüklü küçüklü dağınık ve uygun ölçülerde asılmıştır.



Şekil 8. İstanbul Modern sergi alanından bir görünüm

İnce ve kare kolonlar sadece işlerin künyesini göstermesinin ya da işleri asma görevinin yanı sıra, Şekil 9'da da görebileceğimiz üzere işlerle bütünleşmiş, hatta işin kendisi haline gelmiştir. Böylece izleyici her alanla etkileşim sağlayabilecek durumda düşünülmüştür.

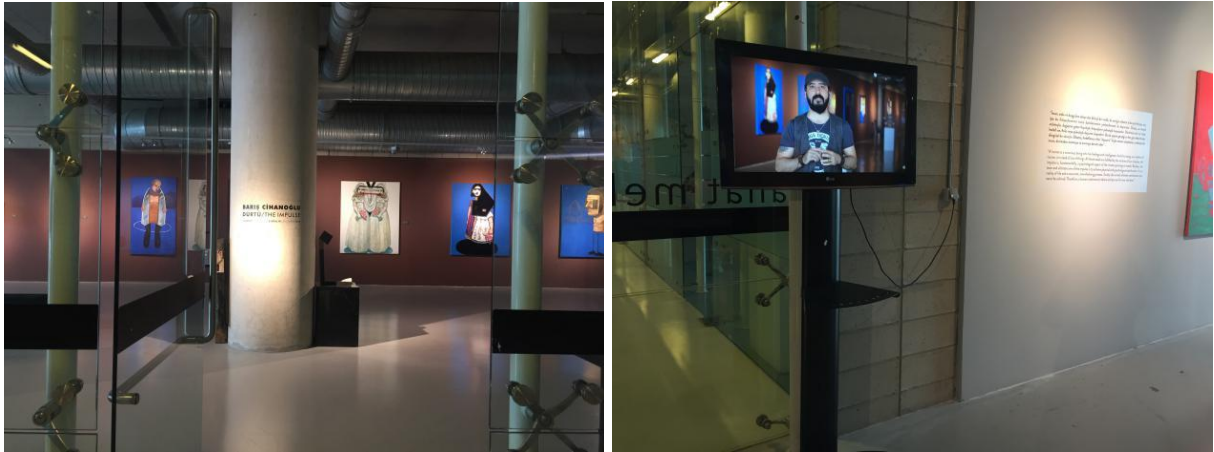


Şekil 9. İstanbul Modern sergi alanından bir görünüm

2.3. CerModern Sergileme Tasarımı Örneği

Ankara Sıhhiye’de bulunan ve bugünkü adı CerModern olan yapı, demiryollarının millileştirilmesinin ardından tren bakım onarımı için inşa edilmiş atölyelerden gelmektedir. 18. yüzyılın devamında sanayileşmenin etkisini yansıtan yapıt, günümüzde endüstrinin bir ürünü olarak çağdaş restorasyonu ile sergilerin, konferansların, festivallerin düzenlendiği bir sanat mekânıdır [16]. Sürekli yaşayan bir kültür merkezi olduğunu iddia eden sanat mekânı içerisinde farklı sanatçılardan ve eserlerden seçkiler sunularak, izleyiciye hem sergi hem de workshop deneyimleri yaşatılmaktadır. “Sanat her zaman neşeli ve iyimser mesajlar vermez. Hiç şüphesizdir ki insanoğlu sanatın taşıdığı mesajlar sayesinde kendi dünyasını keşfeder, betimler, yorumlar ve eleştirir; çünkü yaşam önemlidir” [17].

CerModern’in alt katında bulunan sergi mekânı girişi cam kapılardan oluşmaktadır. Girişin karşısındaki kolonda asılı sergi içeriğini anlatan yazının yanı sıra, eser sahibinin bilgilendirme videosu izleyiciyi karşılamaktadır. Böylece sergi daha anlamlı hale gelmeye ve izleyiciye ön bilgi vermekle başlamaktadır (Şekil 10).



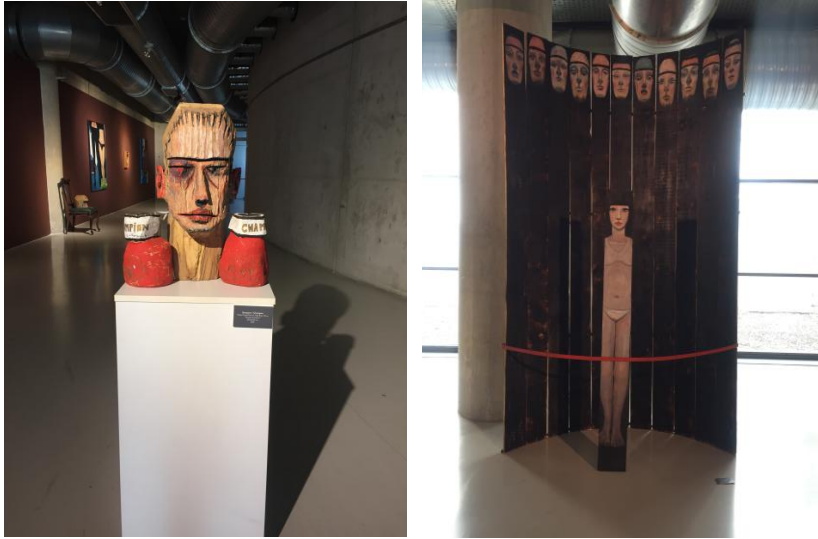
Şekil 10. CerModern, alt kattaki sergi alanı girişinden bir görünüm

Salonun renk algısı genelde yapılan eserlere ve asıldığı yerlere göre belirlenmiş, şekil-zemin ilişkisi yaratmıştır. Duvara asılan bazı işler tuvaler şeklinde sunulurken, bazıları ise duvardan taşmış hissi yaratacak çıkıntılarla biçimlendirilmiştir. Bu üç boyut etkisine sahip işler, ahşap parçalarından şekillendirilerek ve boyanarak elde edilip katmanlar halinde oluşturulmuştur. Aynı zamanda ışıklandırmalar bazı eserlerin tam üzerine yansıtılırken, geriye kalan işlerin aydınlatması dışarıdan yansıyan doğal ışıktan gelmektedir (Şekil 11).



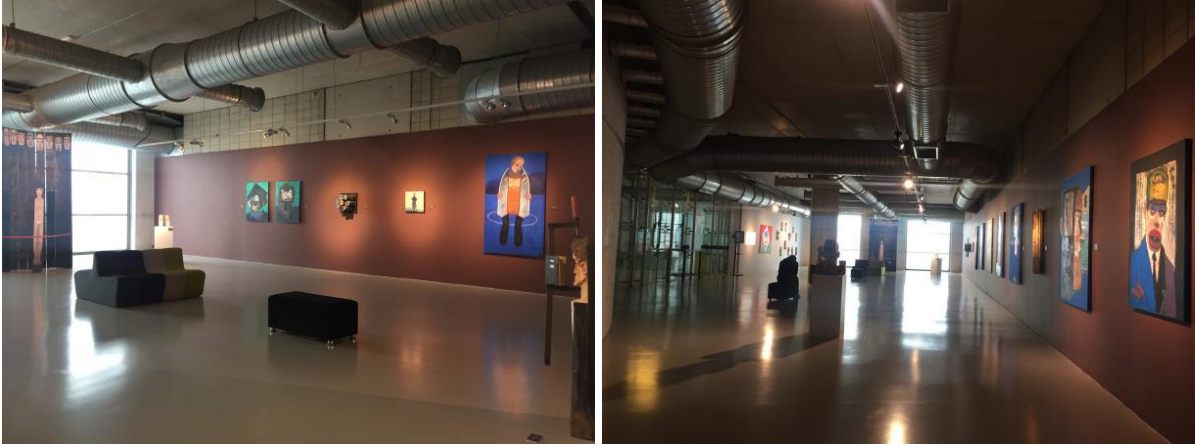
Şekil 11. CerModern, alt kattaki sergi alanından bir görünüm

Sergide Şekil 12’de görüldüğü üzere üç boyutlu yerleştirmelerde hem ziyaretçi incelemesi dikkate alınmış hem de esere vurgu yapılmıştır. Bunun için bazı eserler kaideler üzerine oturtulmuş bazıları ise insan boyu ile orantılandırılmıştır. İşler yine sanatçı tarafından şekillendirilen doğal malzemelerden oluşturulmuştur.



Şekil 12. CerModern, üç boyutlu eser yerleştirmelerinden bir görünüm

Sergi salonu genel anlamda izleyiciye ferah ve rahat bir gezme deneyimi sunmuş, sergi temasına uygun renklendirilen mekân ile buluşturmuştur. Yerleştirmeler birbirinden farklı boyutlarda ve biçimlerde olmasına rağmen, izleme pratiği açısından rahatsız edici bir algı oluşturulmadığı söylenilebilir (Şekil 13).



Şekil 13. CerModern, sergi alanından genel bir görünüm

CerModern yapısı gereği eski endüstri ürünüdür. Sergileme tasarımı açısından bakıldığında geçmişin izlerini taşıyan bu yapının çağdaş sanatla buluşması ve farklı sanat disiplinlerinin aynı çatı altında buluşması CerModern'i sadece sanatı değil toplumu dönüştüren bir mekân olarak örnek teşkil etmektedir. Aynı zamanda sanatın demokratikleşmesi ve her kesimin ulaşımına açık hale gelmesi için önemli bir çağdaş sanat ve sergileme merkezidir. CerModern'in hem geçmişe hem de geleceğe yönelik yaratıcı vizyonuyla sanatçı ve izleyenleri farklı deneyimlerle bir araya getirdiği düşünülmektedir.

3. SONUÇLAR VE TARTIŞMA

Sergileme tasarımı, sanat eserlerini yalnızca muhafaza etmekle kalmayıp, izleyiciye estetik, işlevsel ve anlam yüklü bir deneyim sunmayı hedefleyen disiplinlerarası bir alandır. Tarih içerisinde geleneksel sergileme yöntemlerinden çağdaş modellere evrilen bu tasarım anlayışı, sanatçı, eser ve izleyici arasında etkili bir iletişim ortamı yaratma amacındadır. Bu bağlamda, sergileme tasarımının uluslararası düzeyde ele alınışı, müzeler, galeriler ve alternatif sergileme mekânları arasında farklı yaklaşımlar meydana getirmiştir.

Müzeler ve galeriler arasındaki temel farklılıklar, sergileme tasarımında belirgin bir biçimde gözlemlenmektedir. Müzeler, kalıcı koleksiyonlar barındırdıkları için uzun vadeli bir bakış açısıyla tasarlanmaktadır ve eserlerin korunması, sunumu ve ziyaretçi deneyimi gibi unsurlar titizlikle planlanmaktadır. Galeriler ise, geçici sergilere ev sahipliği yapmaları sebebiyle daha esnek, dinamik ve anlatı odaklı tasarımlara sahip olmaktadır. Bu esneklik, sanatçılar ve küratörlere özgürlük tanıyarak çeşitli ifade biçimlerini hayata geçirme imkânı sağlamaktadır.

Günümüzde sergileme tasarımında boşluk-doluluk ilişkisi, şekil-zemin dengesi, renk seçimi, ışık kullanımı ve yerleştirme biçimlerinin stratejik bir şekilde ele alındığı görülmektedir. Örnekleri tartışılan OMM, İstanbul Modern ve CerModern gibi önde gelen sanat mekânları, bu unsurları yenilikçi biçimde kullanarak sanat eserlerinin mekâna özgü yorumlanmasına olanak tanımaktadır. Bu kurumlar, farklı disiplinlerden sanat eserlerini barındıran sergileme modelleriyle, izleyiciyi yalnızca eserle değil, mekânla da bir diyalog içine sokmayı başarmaktadır.

Aydınlatma, sergileme tasarımında önemli bir unsur olarak öne çıkmaktadır. Yer yer spot ışıklandırılmalar ve yer yer doğal ışık kullanılarak eserin Şekil etkisi artırılmakta ve mekânın atmosferi izleyiciye yönelik şekilde şekillendirilmektedir. Bu bağlamda, sergi mekânları izleyicilere eserin duygusal ve estetik boyutlarını daha derinlemesine deneyimleyebilecekleri bir ortam sunmaktadır. Ayrıca, çağdaş teknolojinin sunduğu imkânlarla interaktif, dijital ve multimedya unsurların sergilere entegrasyonu, sergileme tasarımına yeni boyutlar kazandırmaktadır.

Sonuç olarak, sergileme tasarımı, sanat eserlerinin yerleştirilmesinden korunmasına kadar geniş bir yelpazede ele alınan ve sanat ile mekân arasındaki bağı güçlendiren bir disiplin haline gelmiştir. Geçmişten günümüze gelişen bu disiplin, geleneksel yöntemlerle çağdaş sunum yaklaşımlarını harmanlayarak izleyicilere etkili bir sanat deneyimi sunmaktadır. Her sergi, kendine özgü koşullarına ve hedef kitlesine bağlı olarak dizayn edilmekte, böylece mekân ve sanat eseri arasındaki ilişki sürekli olarak yenilenmektedir. Bu da sergileme tasarımı, sanatın yalnızca görülen değil, aynı zamanda hissedilen ve etkileşime girilen bir fenomen haline getirmektedir.

KAYNAKLAR

- [1] O'Doherty B. Beyaz küpün İçinde: Galeri Mekanının İdeolojisi. Sel Yayıncılık; 2010.
- [2] Artun A. Sanatçı Müzeleri. İstanbul: İletişim Yayınları 2005.
- [3] Sözen M. Tanyeli U. Sanat Kavram ve Terimleri Sözlüğü. Remzi Kitabevi; 2011.
- [4] Erbay M. Müzelerde Sergileme ve Sunum Tekniklerinin Planlanması. Beta; 2011.
- [5] Çetin C. İ Sergileme Kavramı ve Tasarımı Üzerine: 2 Boyutlu ve 3 Boyutlu Sergilemenin Karşılaştırılması. Aydın Sanat 2021;13:19-28.
- [6] Apaçık Radyo - Albertus Seba ve Merak Kabinleri
<https://apacikradyo.com.tr/botanitopya/albertus-seba-ve-merak-kabinleri> (accessed December 8, 2024).
- [7] Demir Ç. Günümüz Sergileme Tasarımı, Türleri ve Londra'dan Sergileme Tasarım Örnekleri. Sanat ve Tasarım Dergisi 2009;1.
- [8] Atagök T. Müzelerin Anlaşılır Kılınması, İç Mekân ve Sergi Tasarımları. Mimar-Ist 2002;4:508.
- [9] Çolak B. Tarihsel Süreç İçerisinde Müzelerle Birlikte Değişen Sergileme Mekanları; New York Modern Sanat Müzesi (Moma) Ve Frankfurt Modern Sanat Müzesi (Mmk) Örneği. Erciyes Üniversitesi Sosyal Bilimler Enstitüsü Dergisi 2011;1:37-45.
- [10] Çalışkan C. Sergileme Tasarımının Gelişimi ve Müze İle Sanat Galerilerinin Karşılaştırılması. Yıldız Journal of Art and Design 2016;3:26-42.
- [11] Sanat Okur - Diorama Sanatçısı Alper Bıçaklıoğlu İle Harika Bir Söyleşi
<https://sanatokur.com/diorama-sanatcisi-alper-bicaklioglu-ile-harika-bir-soylesi/> (accessed December 11, 2024)
- [12] Artun A. Tarih Sahneleri Sanat Müzeleri 2. 4. baskı. İletişim; 2012.
- [13] Park Books - The Museum of Drawers 1970-1977
<https://www.park-books.com/en/product/the-museum-of-drawers-1970-1977/412> (accessed December 8, 2024)

- [14] OMM - Odunpazarı Modern Müze. Vuslat - Erol Tabanca Koleksiyonu'ndan Bir Seçki 2019. <https://www.omm.art/tr/sergi/vuslat> (accessed November 22, 2023).
- [15] İstanbul Modern - Hakkında n.d. https://www.istanbulmodern.org/tr/sergiler/hakkinda_22.html (accessed November 22, 2023).
- [16] CerModern – Wikipedia. <https://tr.wikipedia.org/wiki/CerModern> (accessed December 4, 2024).
- [17] CerModern Sanatlar Merkezi - Hakkında n.d. <http://www.cermodern.org/hakkimizda.html> (accessed November 22, 2023).