

KAYSERİ ÇİFTE MEDRESE'DE GEVHER NESİBE DARÜŞŞİFASI'NIN KONUMU ÜZERİNE BİR DEĞERLENDİRME



AN ASSESSMENT ON THE LOCATION OF GEVHER NESİBE' DAR'AL-SHIFA IN ÇİFTE MEDRESE AT KAYSERİ

Mehmet KUTLU*

Özet

Bu çalışma, 13. yüzyılın başlarında 1205-6 yıllarında Kayseri'de inşa edilen ve Çifte Medrese bünyesinde yer alan Gevher Nesibe Darüşşifası'nın konumuyla ilgili soruna dikkat çekmek amacını taşımaktadır. Gevher Nesibe Darüşşifası'nın, Çifte Medrese'nin hangi kanadında yer aldığı konusunda, çeşitli tarihlere ait yayınlarda farklı görüşler bulunmaktadır. Öncelikle bu farklı görüşlerin dayanaklarının tespiti, analizi ve değerlendirmesi yapılmıştır. Birçok yayında Gevher Nesibe Darüşşifası'nın Çifte Medrese'nin batı kanadında yer aldığı sorgulamaksızın kabul edilmiştir. Darüşşifa (hastane) ve tıp medresesinden oluştuğu kabul edilen Çifte Medrese'nin "hangi kanadı darüşşifa, hangi kanadı medresedir?" sorusu yeterince detaylı tartışılmamıştır.

Darüşşifalar incelenirken plan şeması olarak medreseler arasında değerlendirilmiş ve bu nedenle darüşşifa ile medrese arasında işlevden kaynaklanabilecek farklılıkların değerlendirilmesi yeterince yapılamamıştır. Ayrıca, bazı yayınlarda Çifte Medrese'nin tek bir banisi olduğu düşüncesi ön plana çıkmış, birbirine bitişik Gıyasiye ve Şifaiye olarak adlandırılan iki yapının mimari şekillenışı tam olarak anlaşılammıştır. Çifte Medrese'nin inşası sürecinde Gevher Nesibe ve Sultan I. Gıyaseddin Keyhüsrev'in oynadıkları tarihi rolün ne olabileceği dikkatlerden kaçmıştır. Bununla birlikte Çifte Medrese'nin batı kanadındaki özgün taçkapı üzerinde uyumsuz konumda duran kitabe yeterince sorgulanmamıştır.

Bu çalışma sonucunda Çifte Medrese'nin doğu kanadının Darüşşifa veya Şifaiye, batı kanadının ise Gıyasiye Medresesi olduğu ortaya çıkmaktadır. Bu sonuca, Çifte Medrese'nin batı kanadındaki taçkapının üzerindeki inşa kitabesinin bu taçkapıya ait olmamasına ve inşa kitabesinin günümüze ulaşamayan Çifte Medrese'nin doğu kanadındaki özgün taçkapıya ait olması olasılığına, Gevher Nesibe'nin türbesinin konumuna, Çifte Medrese'nin doğu ve batı kanatlarındaki mekânların genişlik ve sayılarının farklılığına, her iki yapıdan hangisinin mimari özellikleri açısından bir sultan yapısı olan Gıyasiye olarak adlandırılmaya uygun olduğuna ve doğu kanattaki yapının giriş eyvanına açılan mekânların varlığına ve işlevselliklerine yönelik analizlerle ulaşılmıştır.

Anahtar Kelimeler: *Anadolu Selçuklu Mimarisi, Darüşşifa, Kayseri, Çifte Medrese, Gevher Nesibe Darüşşifası*

* Arş. Gör. Dr., Ege Üniversitesi Edebiyat Fakültesi Sanat Tarihi Bölümü, İzmir.
ORCID ID: 0000 0002 3075 3965 ♦ E-mail: tutluca1105@hotmail.com

Bu çalışma, Prof. Dr. Bozkurt Ersoy danışmanlığında tamamlanmış olan *XII-XIV. Yüzyıllarda Anadolu'da Tıp Kurumları* başlıklı doktora tezinden üretilmiştir.

Abstract

This article aims to draw attention to the problem related with the location of Gevher Nesibe' Dār al-shifā, built in 1205-6 as a part of Çifte Medrese at Kayseri. There is a controversy among scholars about its location in Çifte Medrese. First of all, the reasons behind the opinions about the location are analyzed and evaluated.

Most of the publications about Gevher Nesibe' Dār al-shifā have been accepted that it was located in the western side of Çifte Medrese without question. Most of them examined the dar'al-shifas as a madrasa and the differences in architectural features and functions between madrasas and dar'al-shifas are not properly investigated. It is also assumed that Çifte Medrese has only one patron, whereas, the roles of Gevher Nesibe and Sultan Gıyaseddin I. Keyhusraw in the building process and architectural formation of Çifte Medrese are not precisely considered. Furthermore, unsuitable placement of the building inscription on the portal of the western side of Çifte Medrese is totally ignored.

As a result of the analyses and assessment in this article, the following facts are found: It has been revealed that building inscription is placed incompatibly and has disproportionate dimensions for the portal in the western side of Çifte Medrese. The eastern and western parts of Çifte Medrese vary in dimensions and numbers of spaces. The spaces of the eastern part of Çifte Medrese are suitable for a dar'al-shifa because of its bigger spaces. It has been determined that, from the architectural aspects, Çifte Medrese' western side must be Gıyasiye for its monumentality and complexity. There are spaces that open to entrance iwan only at the eastern side of Çifte Medrese and they had functioned for the patients of dar'al-shifa.

Finally, it has been concluded that Gevher Nesibe' Dār al-shifā could be originally located on the eastern side when the Gıyasiye is on the western side of Çifte Medrese.

Keywords: *Anatolian Seljuk Architecture, Dār al-shifā, Kayseri, Çifte Medrese, Gevher Nesibe' Dār al-shifā,*

Anadolu, Selçuklu Dönemi'nde çok yoğun bir imar faaliyetine sahne olmuştur. Yüzlerce kervansaray, medrese ve caminin inşa edildiği bu döneme ait yapılar arasında tıp kurumlarının yeri de yadsınamaz. Ancak Anadolu Selçuklu Dönemi'ne ait tıp kurumlarının çok azı günümüze ulaşabilmiştir. Bu çalışmada Gevher Nesibe Darüşşifası'nın, Çifte Medrese'nin hangi kanadında yer aldığına dair literatürdeki bilgilerin aktarılması, bu bilgilerin analiz ve sentez yapılarak değerlendirilmesi ve sonuç olarak elde edilen çıkarımlardan hareketle darüşşifanın konumunun tespitinin yapılması hedeflenmektedir.

Anadolu Selçuklu Çağı'ndan günümüze ulaşabilen tıp yapılardan biri olan Gevher Nesibe Darüşşifası 1205-6 yılında inşa edilmiştir. Bir medrese (Gıyasiye) ile bitişik olarak inşa edilmesi nedeniyle halk arasında "Çifteler", "Çifte Medrese" veya "İkiz Medreseler" olarak anılmaktadırlar.¹



Fotoğraf 1: Kayseri Çifte Medrese (Gıyasiye ve Şifaiye). (Vakıflar Genel Müdürlüğü Arşivi'nden)

Çifte Medrese, Kayseri il merkezinde Gevher Nesibe Mahallesi'ndeki Mimar Sinan Parkı'ndadır. Bu park, Çifte Medrese etrafındaki bazı yapıların ortadan kaldırılmasıyla ortaya çıkan alanın düzenlenmesiyle oluşturulmuştur. Çifte Medrese, geçmiş dönemde bir süre Hacettepe ve Erciyes Üniversitelerine bağlı Tıp Tarihi Müzesi olarak kullanılmıştır. 2012 yılında Kayseri Büyükşehir Belediyesi'ne devredilmiştir. 21 Şubat 2014 tarihinde açılışı yapıldıktan sonra Selçuklu Dönemi'ne ait eserlerin sergilendiği *Selçuklu Uygarlığı Müzesi* olarak kullanılmaktadır.²

1 Ünver, 1940, 52-53; Köker, 1996, 39.

2 <http://www.selcuklumuzesi.com>

Kayseri Çifte Medrese, Anadolu Selçuklu Dönemi mimarisi açısından sahip olduğu bazı özellikleri ile dikkatleri üzerine çekmektedir. Öncelikle birbirine bitişik planda inşa edilen iki adet medreseden oluşması bakımından önemlidir. Bu özelliğe, Anadolu Türk Mimarisi açısından düşündüğümüzde, az rastlanmaktadır. (Bk. *Plan 1*)

Çifte Medrese'nin dikkat çekici özelliklerinden bir diğeri Anadolu Selçuklu Dönemi'ne ait günümüze ulaşabilen ilk darüşşifa örneği olan Gevher Nesibe Darüşşifası'nı içinde barındırıyor olmasıdır. Ancak birbirine bitişik inşa edilen iki medreseden oluşan Çifte Medrese'nin hangi kanadında darüşşifanın olduğu noktasında bazı sorular ve sorunlar ortada durmaktadır. Zaten Kayseri Çifte Medrese ile ilgili yapılan yayınlarda da bu konuda tam bir fikir birliği söz konusu olmamıştır. Mahmut Akok, Çifte Medrese'nin doğu kanadının *darüşşifa* olduğunu, batı kanadının ise *medrese* bölümü olduğunu belirtmektedir.³ Ünver, Kuran, İnan, Sözen, Cantay, Köker, Çakmakolu Kuru, Tunçer, Kılıç, Kuban, ve Peker ise tam aksine Çifte Medrese'nin doğu kanadını *tıp medresesi*, batı kanadını da *darüşşifa* olarak adlandırmaktadır.⁴ Bununla birlikte Çifte Medrese'nin doğu kanadını *medrese*, batı kanadını *şifahane*, "hasta odaları" olarak adlandırılan bölümü ise *bimarhane* olarak ele alan çalışmalar da vardır.⁵ Ancak Çifte Medrese'nin doğu kanadını *medrese*, batı kanadını *şifahane* olarak kabul eden bu değerlendirmelerin güçlü dayanakları yoktur. En büyük dayanak olarak, Çifte Medrese'nin batı kanadına girişi sağlayan anıtsal taçkapı üzerindeki inşa kitabesinde "Gevher Nesibe" ve "mâristan" ifadelerinin yer alması (*Fot. 2, 3, 4*) ve bazı yayınlarda Çifte Medrese'nin batı kanadında "hasta odaları" olarak adlandırılan mekânların varlığından söz edilebilir. ancak bu inşa kitabesinin üzerinde bulunduğu taçkapıya ait olmama olasılığı yüksektir. Çeşitli tarih dönemlerinde defalarca onarım gören Çifte Medrese'nin doğu kanadına girişi sağlayan diğer taçkapıdan ise özgün herhangi bir parçanın ve inşa kitabesinin kalmamış olması da dikkat çeken bir noktadır. (*Fot. 6*)

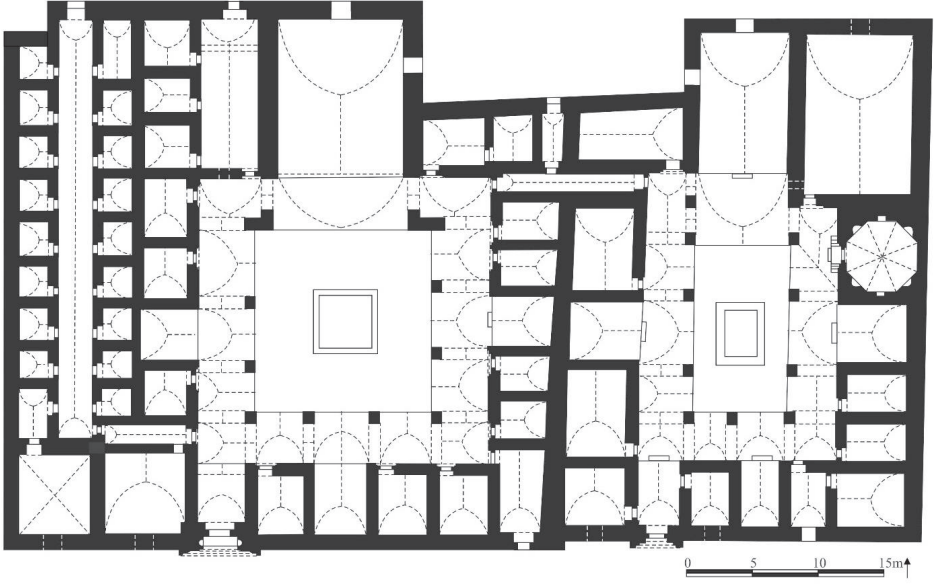
İnşa kitabesi, Çifte Medrese'nin günümüze ulaşan anıtsal taçkapısına göre ölçü olarak daha küçük ve daha kısa görünmektedir. Hatta taçkapı üzerindeki kitabelik, alanı dolduramayacak boyutlara sahip olduğu için kendisini üç yönden çevreleyen, ayrı mermer bloktan yapılmış bir çerçeve içine yerleştirilmiştir. (Bk. *Fot. 4*) Anadolu Selçuklu Dönemi'ne ait diğer bazı yapıların taçkapıları üzerinde de küçük kitabelere yer verilmiştir ancak öne taşıntı yapan böylesi bir kitabe çerçevesi örneğine rastlanmaz. Örneğin, Ağzıkarahan'ın da avlu taçkapısındaki kitabe taçkapıya göre küçüktür.⁶ Ancak burada kitabeyi çevreleyen ve öne doğru taşıntı yapan bir çerçeveye yer verilmemiştir. Ayrıca kitabe, taçkapı üzerindeki süsleme programı ile uyumlu değildir. Kitabe, özellikle de öne

3 Akok, 1968, 135-136.

4 Ünver, 1940, 53; Kuran, 1969, C.1, 65-67; İnan, 1972, 6; Sözen, 1970, C.1, 80-89; Cantay, 1992, 41; Köker, 1996, 39; Çakmakolu Kuru, 1997, 95-98; Tunçer, 1997, 105-106; Kılıç, 2007, 26; Kuban, 2007, 188-189; Peker, 2014, 116.

5 Büyükmihçi ve Kozlu, 2008, 91-96.

6 Bk. Deniz, 2007, 323-324.



Plan 1: Kayseri Gıyasiye Medresesi ve Gevher Nesibe Darüşşifası Rölöve Planı.
(Cantay'dan işlenerek)

taşan çerçevesi ile aşağısı ve yukarısındaki bezeme kompozisyonunu parçalayan veya bölen bir görünüme sahiptir. Eğer Çifte Medrese'de inşa kitabesi özgün yerinde ise neden bir çerçeve içine alınması gerekliliği doğmuştur? Neden bu çerçevenin öne doğru taşıntı yapmasına gerek duyulmuştur? Sonuçta taçkapı üzerinde neden uyumsuz bir görünüm sergileyen ve bezeme kompozisyonunu bölen bir kitabe ve de öne taşıntı yapan çerçevesi konumlandırılmıştır?

Genellikle Anadolu Selçuklu yapılarına ait taçkapılarda Çifte Medrese'deki gibi taçkapıdan öne doğru taşıntı yapan bir inşa kitabesi ve çerçevesinin benzeri bir uygulamaya rastlanmamaktadır.⁷ Olasılıkla Osmanlı Dönemi'nde yapılan onarım çalışmaları sırasında inşa kitabesinin günümüzdeki konumuna yerleştirilmiş olması mümkün gözükmektedir. Yine, Albert Gabriel'in eserinde söz konusu anıtsal taçkapı ve inşa kitabesini gösteren bir fotoğraf (*Bk. Fot. 2*) incelemeye alındığında kitabenin bugün üzerinde bulunduğu taçkapıya ait olmasının şüpheli olduğu anlaşılmaktadır.⁸ Bu resimde inşa kitabesi ve çerçevesi taçkapı üzerinde uyumsuz görünmektedir. Ayrıca Halil Edhem Bey de, kitabenin, üzerinde bulunduğu taçkapıya ait olmayabileceğini ve şimdiki taçkapıya daha sonradan

7 *Bk. Ünal, 1982, 51-54.*

8 *Gabriel, 1931, Plansh XVIII.*



Fotoğraf 2: Çifte Medrese'nin batı kanadının taç kapısı. (Gabriel, 1931.)



Fotoğraf 3: Çifte Medrese'nin batı kanadının taç kapısı. (Günümüz. M. Kutlu)

konulmuş olduğunu düşünmektedir.⁹ Burada bahsi geçen uyumsuzluklara karşın Tunçer ve Çakmaköğlü Kuru ise inşa kitabesinin özgün yerinde olduğunu ileri sürmüşlerdir.¹⁰

Diğer bir özellik ise Çifte Medrese'nin batı kanadında yer alan ve bazı yayınlarda “hasta odaları” veya “tumarhane” olarak adlandırılan kısmın varlığıdır. Bu özellik darüşşifanın, Çifte Medrese'nin batı kanatta yer almasına işaret gibi yorumlanabilmektedir. Ancak Çifte Medrese'nin planı incelenirse (Bk. *Plan 1*) bu bölümün yapıya sonradan ilave olduğu anlaşılmaktadır. Çifte Medrese'yi oluşturan bölümleri dikkatli incelediğimizde yapının eklemeye yapılarak son halini aldığı görülür. Bu nedenle Çifte Medrese'nin üç bölümden, yani *medrese*, *şifahane* ve *bimarhaneden* oluştuğu düşüncesini¹¹ doğru bulmaktayız. İlk önce doğu kanattaki medrese inşa edilmiş, sonra batısındaki medrese bu yapıya bitişik inşa edilmiştir. Bu süreçte iki medrese arasında ulaşımı sağlamak amacıyla bir koridor açılmıştır. En batıdaki “hasta odaları” olarak tanımlanan aslında akıl hastalarına yönelik olan “bimarhane”, yapıya ilave edilmiştir.

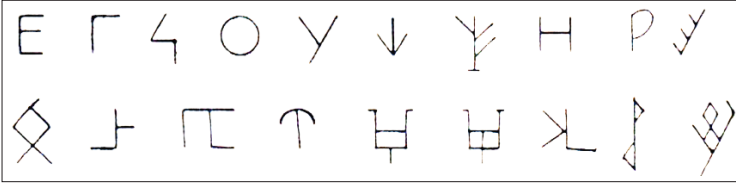
9 Edhem, 1918(1334), 111-116,

10 Tunçer, 1997, 106; Çakmaköğlü Kuru, 1997, 113-114.

11 Büyükmihçici ve Kozlu, 2008, 91-96.



Fotoğraf 4: Gevher Nesibe Darüşşifasının inşa kitabesi ve çerçevesi (M. Kutlu)



Fotoğraf 5:
Kayseri Çifte
Medrese'deki taşçı
işaretleri.
(Gabriel 1931)

Bu bölümün özgün girişi muhtemelen uzun koridorun kuzeyinden iken daha sonra batı kanattaki medreseden “bimarhane” bölümüne ulaşmak için uzun koridorun güneyine açılan bir küçük koridor düzenlemesi yapılmış olmalıdır. Kısaca buradaki mimari düzenlemeler özgün plan şemasına ait olmayan, sonradan yapılan müdahalelerle oluşmuş bir duruma işaret etmektedir.

Ayrıca yukarıdaki düşüncemizi destekleyen bazı bilgileri Albert Gabriel de paylaşmaktadır. Albert Gabriel, Çifte Medrese'nin doğu kanadındaki taşçı işaretlerini incelediğini ancak batı kanattaki taşçı işaretlerine veya benzerlerine rastlamadığını belirtmektedir. (Fot. 5) Bu nedenle Çifte Medrese'yi meydana getiren iki medresenin aynı dönemde inşa edilmemiş olması gerektiğini belirtmektedir.¹²

Bununla birlikte Çifte Medrese'de doğu kanadının ana cephesi (Fot. 6), batı kanadın ana cephesinden yaklaşık 0.65 m geride konumlandırılmıştır.¹³ Bu ilginç durum iki yapının aynı anda planlanıp inşa edilmediğini göstermektedir; eğer bu iki yapı aynı anda planlanıp inşa edilmiş olsaydı ön cephe düzenlemesinde böylesi bir uyumsuzluk olmaması beklenirdi.

12 Gabriel, 1931, 60-62.

13 Cantay, 1992, 43.

Yine bu iki medresenin birleştiği noktadaki ortak duvarın eğik açılı doğrultuda uzanması Çifte Medrese’de dikkat çeken ve mimari plana yansıyan sorunlardan biridir. Bu ortak duvarın eğik açıyla uzanması doğu kanattaki bölümün batısındaki mekânların kuzeyden güneye doğru genişlemesine neden olmuştur. (Bk. *Plan 1*) Bunun aksi durum ise batı kanattaki medrese bölümünün doğusundaki mekânların kuzeyden güneye doğru daralmasına neden olmaktadır.

Yukarıdaki düşüncelerimizi Çifte Medrese’deki arkeolojik kazıları yürüten Mahmut Akok’un çalışması da desteklemektedir. Mahmut Akok, öncelikle Çifte Medrese’nin doğu kanadının “darüşşifa” olduğunu, batı kanadının ise medrese bölümü olduğunu belirtmektedir.¹⁴ Halk arasındaki rivayetlere göre darüşşifanın (mâristan) banisinin Gevher Nesibe olduğu, bitişiğindeki medresenin banisinin Sultan I. Gıyaseddin Keyhüsrev olduğu belirtilmektedir.¹⁵ Maristan *Şifaiye*, medrese ise *Gıyasiye* olarak adlandırılmaktadır.

Selçuklu Çağı’nda bir baninin türbesinin, inşa ettirdiği yapının içinde veya bir köşesinde konumlandırılması dönemin yaygın ve genel bir uygulamasıdır.¹⁶ Bu bağlamda Gevher Nesibe’nin türbesi Çifte Medrese’nin doğu kanadında yer almaktadır. (Fot. 7) Önkal ise *Şifaiye*’yi Gevher Nesibe Hatun’un yaptırdığını ancak medresenin Gıyasiye olarak anılmasından Sultan Gıyaseddin I. Keyhüsrev tarafından yaptırıldığı söyledikten sonra Gevher Nesibe’nin türbesinin medrese kısmında olduğunu belirtmiştir.¹⁷ Ayrıca sultanın medreseyi inşa ettirirken kız kardeşi için de bir türbe yaptırdığını belirtmiş ancak Gevher Nesibe’nin banisi olduğu Şifaiye varken neden Sultan olan ağabeyinin baniliğindeki medresedeki türbeye defnedildiğine tam olarak yanıt bulamamıştır.¹⁸ Bu bağlamda Gıyasiye Medresesi olarak kabul edilen Çifte Medrese’nin doğu kanadının aslında Gevher Nesibe’nin banisi olduğu Şifaiye olduğu ve bu nedenle türbesinin Çifte Medrese’nin doğu kanadında inşa edildiğini söylemek daha akla yakındır. (Bk. Fot. 7) Yani türbenin olduğu bölüm, Gevher Nesibe’nin bâniliğine ve inşa ettirdiği darüşşifaya işaret etmektedir. Bu durumla ilgili Aptullah Kuran şunları yazmıştır:

“Bu sorunun cevabı iki şekilde olabilir: ya Şifâiye aslında türbenin bulunduğu bina idi ve kitabe sonradan bu binanın portalinden sökülüp bugün Şifâiye olarak tanınan binanın portaline konmuştur; ya da her iki bina aynı kimse tarafından yaptırılmıştır ve banyesinin türbesi külliye için uygun bir yerine oturtulmuştur. Biz bu iki ihtimalden ikincisinin doğru olduğu kanısında bulunuyor ve Çifte Medrese’nin tamamının Gevher Nesibe Hatun’un vasiyeti üzerine yaptırıldığını ve türbede de bu sultanın yattığını sanıyoruz.”¹⁹

14 Akok, 1968, 135-136.

15 Köker, 1996, 39.

16 Demiralp, 2007, 93.

17 Önkal, 2015, 339.

18 Önkal, 2015, 339.

19 Kuran, 1969, C. 1, 67.



Fotoğraf 6: Çifte Medrese'nin doğu kanadında ön cephenin 0.65 m gerideki konumu. (M. Kutlu)

A. Kuran, hem medrese hem de darüşşifanın aynı kişi tarafından inşa edildiğini söylese de yapılardan birinin halk arasında ve Osmanlı arşiv belgelerinde Şifaiye, diğerinin ise Gıyasiye olarak anılması bu görüşe tezat teşkil etmektedir.²⁰ Kanaatimizce birinci ihtimal doğrudur. Çünkü yapının gerek halk arasında gerekse Osmanlı Dönemi vakıf kayıtlarında Gıyasiye ve Şifaiye olarak adlandırılması hususu Sultan Gıyaseddin Keyhüsrev'in banî oluşunu kanıtlamaktadır. Türbenin olduğu kısım Gevher Nesibe tarafından yaptırılmış ve yapının taçkapısı yıkılmış olmalıdır. Çünkü şu anki taçkapı özgün özelliklere sahip değildir (*Bk. Fot. 6*); dolayısıyla inşa kitabesi sonradan diğer medresenin taçkapısı üzerine yerleştirilmiş olması daha olasıdır. Buna ilave olarak Halil Edhem Bey de batı kanattaki anıtsal taçkapı üzerindeki inşa kitabesinin şu an bulunduğu taçkapıya ait olmadığı fikrindedir.²¹ Yine Albert Gabriel'in yayınlamış olduğu fotoğrafta²² da kitabenin şu anki taçkapıya sonradan konulduğu izlenimi alınmaktadır. Buradaki nedenler ve kanıtlar, Çifte Medrese'nin doğu kanadının Gevher Nesibe'nin yaptırdığı "mâristan" olması düşüncesini güçlendirmektedir.

Ayrıca Çifte Medrese'nin doğu kanadının bilhassa mimari özellikler bakımından batı kanadına göre daha mütevazı olması dikkat çekmektedir. İnşaatın maliyet ve organizasyon olanakları göz önüne alınırsa Çifte Medrese'nin batı kanadının Sultan Gıyaseddin Keyhüsrev tarafından yaptırılan *Gıyasiye* medresesi olması akla daha uygundur. Sultanın ihtişamı ve gücünü yansıtmaması bakımından Çifte Medrese'nin doğu kanadından ziyade, batı kanadının Sultana ve *Gıyasiye* adına yakışır olduğu açıktır.

20 Çakmakçoğlu Kuru, 1997, 119.

21 Edhem, 1918(1334), 111-116,

22 Gabriel, 1931, Planche XVIII.



Fotoğraf 7 ve 8: Çifte Medrese'nin doğu kanadındaki türbe ve özgün olmayan taçkapı. (M. Kutlu)

Bununla birlikte Çifte Medrese'nin batı kanadı daha çok mekâna sahiptir ve daha karmaşık plan özelliği göstermektedir. Doğu kanattaki mekânların batı kanattaki mekânlara göre nispeten daha geniş olması darüşşifa (mâristan) işlevine daha uygun düşmektedir. Alan olarak doğu kanattaki dört mekân 35 m², diğer bir mekân (Fot. 9) ise 95 m² büyüklüğe sahip iken batı kanattaki mekânlar büyük eyvan dışında genellikle 15-17 m²'yi geçmez.²³

Ayrıca Çifte Medrese'nin batı kanadındaki medresenin büyük eyvanının önündeki revak kurgusu ve L kesitli ayaklar (Fot. 10), Erzurum Çifte Minareli Medrese'nin²⁴ büyük eyvanının revak kurgusu ile benzerlik göstermektedir. Büyük eyvanın revak kurgusu ve L kesitli payandalarında görülen özellik oldukça az yapıda görülmektedir. Bu açıdan Çifte Medrese'nin batı kanadının medrese olmasına işaret eden bir husus ortaya koymaktadır.

Ayrıca bazı yayınlarda Çifte Medrese'nin batı kanadında "hasta odaları" olarak tanımlanan bir bölüm vardır.²⁵ Bazı çalışmalarda bu bölüm Çifte Medrese'ye sonradan ilave edilmiş bir *bimarhane*, yani akıl ve ruh hastalarına hizmet veren birim olarak görülmüştür.²⁶ Öncelikle, yapılan kazılarda buradaki bütün mekânların varlığına

23 Akok, 1968, 135-136.

24 Plan için bk.: Sözen, 1970, C.1, 66.

25 Köker, 1996, 41.

26 Bk. Büyükmihçi ve Kozlu, 2008; Çakmaklıoğlu Kuru, 1997.



Fotoğraf 9: Çifte Medrese'nin doğu kanadındaki (95 m2) büyük mekân. (M. Kutlu)



Fotoğraf 10: Çifte Medrese'nin batı kanattaki büyük eyvanın revak kurgusu. (M. Kutlu)

işaret edecek verilerin olmadığı belirtilmektedir.²⁷ Sedat Çetintaş'ın Sivas Keykavus Darüssıhhası için önermiş olduğu çifte medrese planında, “iki medresenin bütünleştiği konumda bir koridorun her iki yakasındaki odalar” fikri²⁸ ne yazık ki bir genelleme yapılarak şematik olarak eldeki veriler değerlendirilmeden yapının rekonstrüksiyonunda aynen tatbik edilmiş gibi gözükmektedir.

Uzun koridorun doğu ve batısında dokuzar, toplam 18 hücreden oluşan mekânlar (*Fot. 11, 12*) oldukça küçüktür. (*Bk. Plan 1*) Böylesine küçük mekânların tıbbi müdahale gören hastalardan ziyade ruh ve sinir hastalarına yönelik olması akla yakındır. Mekânların ruh ve sinir hastalarının zincirlendiği, kendisine ve çevresine zarar vermesinin önlenmesi amacıyla yönelik tecrit odaları olması düşünülebilir. Ayrıca dışarıdan erişimi olmayan ve bu bölümün kapsamında kullanıma açık bir hamamın da yer alması bu düşüncüyü desteklemektedir.

Diğer taraftan Çifte Medrese'nin güney cephesi üzerinde yer alan ve doğu kanattaki özgün niteliklerini yitiren taçkapının açıldığı giriş eyvanından iki adet mekâna (*Fot. 13 ve 14*) ulaşılması da oldukça dikkat çekici bir noktadır. (*Bk. Plan 1*) Taçkapı giriş açıklığının hemen batısındaki mekân ve onun işlevi kolayca izah edilebilir gözükmemektedir. Mekânın, medreseye giriş ve çıkışın kontrolü işlevini gördüğü ileri sürülebilir ise de mekânın hemen doğusunda ve aynı giriş eyvanına açılan diğer bir mekânın varlığı ve işlevi nasıl açıklanabilir?

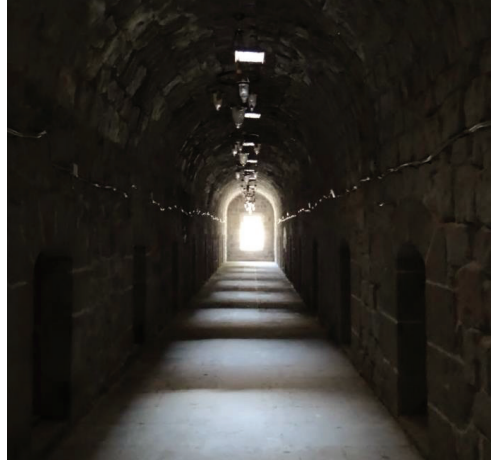
Bir medrese için bu şekilde iki mekânın işlevleri konusunda bir şey söylemek çok kolay görünmemektedir. Ancak yukarıdaki paragrafta belirtilen özelliklerle birlikte düşünüldüğünde Çifte Medrese'nin doğu kanadı darüşşifa olarak tanımlanır ise bu iki mekâna akla yakın işlevler önermek mümkündür. İki mekândan birincisinin, darüşşifaya gelen hastaları kabul ve danışma hizmeti sağlama; ikincisinin ise küçük yaralanma vb. ilk yardım gerektiren durumlar ile hastalara hazırlanan ilaçların dağıtılması gibi işlevleri görmüş olması düşünülebilir.

Sonuç:

Kayseri Gevher Nesibe Darüşşifası'nın, Çifte Medrese'nin hangi kanadında bulunduğu konusunda çeşitli tarihlere ait yayınlarda farklı görüşler bulunmaktadır. Öncelikle bu farklı görüşlerin dayanaklarının tespiti, analizi ve değerlendirmesi yapılmıştır. Daha sonra bu değerlendirmenin sonuçları üzerinde durulmuştur. Değerlendirmemizin sonucunda çok sayıda yayında Gevher Nesibe Darüşşifası'nın, Çifte Medrese'nin batı kanadında yer aldığı fikrinin, yeterince sorgulamaksızın kabul edildiği ortaya çıkmıştır. Darüşşifa (hastane) ve tıp medresesinden oluştuğu kabul edilen Çifte Medrese'nin “hangi kanadı darüşşifa, hangi kanadı medresedir?” sorusu detaylı tartışılmamıştır. Çakmakoglu

27 Sözen 1970, C.1, 86.

28 Çetintaş, 1953, 70-71.



Fotoğraf 11 ve 12: Çifte Medrese'nin batı kanadındaki uzun koridor ve "hasta odaları". (M. Kutlu)



Fotoğraf 13 ve 14: Çifte Medrese'nin doğu kanadındaki giriş eyvanına açılan mekânlar (M. Kutlu)

Kuru'nun çalışmasında bu soruya yönelik bir çaba görülmesine rağmen, genel kabul gören düşüncelerin dışına çıkılmamıştır.²⁹ Bununla birlikte darüşşifaların plan şeması olarak medreseler içinde incelenmesi nedeniyle darüşşifa ile medrese arasında işlevden kaynaklanabilecek farklılıkların değerlendirilmesi de yeterince yapılamamıştır.³⁰

Ayrıca, bazı yayınlarda Çifte Medrese'nin tek bir banisi olduğu düşüncesinden hareketle yapının inşası sürecinde Gevher Nesibe ve Sultan I. Gıyaseddin Keyhüsrev'in

29 Çakmakçoğlu Kuru, 1997.

30 Örneğin: Kuran, 1969; Sözen,1970.

oynadıkları tarihi rolün Gıyasiye ve Şifaiye olarak birbirine bitişik iki yapının oluşmasına etkisinin ne olabileceği yeterince göz önüne alınmamıştır. Çifte Medrese'nin batı kanadındaki özgün taçkapı üzerinde uyumsuz duran kitabe yeterince sorgulanmamıştır. Değerlendirmemizin sonucunda Çifte Medrese'nin doğu kanadının darüşşifa veya şifaiye, batı kanadının ise Gıyasiye Medresesi olduğu düşüncesi öne çıkmaktadır.

Sonuç olarak Çifte Medrese'nin doğu kanadının Gevher Nesibe Darüşşifası olmasının daha akla yakın olduğu görülmüştür. Çifte Medrese'nin batı kanadındaki taçkapı üzerindeki inşa kitabesinin bu taçkapıya ait olmayabileceğine ve inşa kitabesinin günümüze ulaşamayan Çifte Medrese'nin doğu kanadındaki özgün taçkapıya ait olabileceği tespit edilmiştir. Ayrıca Gevher Nesibe'nin türbesinin konumu dolayısıyla Çifte Medrese'nin doğu kanadının darüşşifa olmaya ve Çifte Medrese'nin batı kanadının mimari özellikler açısından bir Sultan yapısı olan Gıyasiye olarak adlandırılmaya uygun olması da görüşümüzü güçlendirmektedir. Bununla birlikte Çifte Medrese'nin doğu ve batı kanatlarındaki mekânların genişlik ve sayılarının karşılaştırılması ve doğu kanattaki yapının giriş eyvanına açılan mekânların varlığı ve işlevlerine yönelik incelemelerimiz de bu düşüncemizi desteklemektedir.

KAYNAKLAR

- Akok, M. (1968), Kayseride Gevher Nesibe Sultan Darüşşifası ve Sahabiye Medresesi Rölöve ve Mimarisi, *Türk Arkeoloji Dergisi* 17/1, 133-184.
- Büyükmihçı, G. - Kozlu, H. H. (2008), Gevher Nesibe Tıp Medresesi ve Şifahanesi Restorasyon Çalışmaları, *Yapı* 314, 91-96.
- Cantay, G. (1992), *Anadolu Selçuklu ve Osmanlı Darüşşifaları*, Ankara: Atatürk Kültür, Dil ve Atatürk Kültür Merkezi Yayınları.
- Çakmaköğlü Kuru, A. (1997), *Fetihten Osmanlı Dönemine Kadar Kayseri'de Türk Devri Mimarisi*, Ankara: İlköz Matbaası.
- Çetintaş, S. (1953), *Sivas Darüşşifası*. İstanbul: İbrahim Horoz Basımevi.
- Demiralp, Y. (2007), Anadolu Medreselerindeki Türbe Mekânı Hakkında Gözlemler, *Arkeoloji ve Sanat Dergisi*, 125, 93-106.
- Deniz, B. (2007), Ağzıkara Han, *Anadolu Selçuklu Kervansarayları*. (ed. Hakkı Acun), 321-345. Ankara: T.C. Kültür ve Turizm Bakanlığı Yayınları.
- Edhem, H. 1918, *Kayseriyye Şehri*, İstanbul: Matbaa-i Orhaniye. (H 1334)
- Gabriel, A. (1931), *Monuments Turcs d'Anatolie: Kayseri-Nigde*, Paris: E.de Boccard
- İnan, A. (1972), Kayseri'de Gevher Nesibe Şifaiyesi (H. 602 - M. 1206), *Malazgirt Armağanı*, 1-7, Ankara: Türk Tarih Kurumu.
- Kılıç, A. (2007), *Kayseri Gevher Nesibe Şifahanesi ve Tıp Medresesi 1206*, İstanbul: Medicalpark Hastanesi Kültür Hizmetleri.
- Köker, A. H. (1996), Gevher Nesibe Darüşşifası ve Tıp Medresesi, *TDV İslam Ansiklopedisi*, 14, 39-42.
- Kuban, D. (2007), *Selçuklu Çağında Anadolu Sanatı*, İstanbul: Yapı Kredi Kültür Yayınları.
- Kuran, A. (1969), *Anadolu Medreseleri*, Ankara: O.D.T.Ü. Mimarlık Fakültesi Yayınları
- Kutlu, M. (2017), *XII.-XIV. Yüzyıllarda Anadolu'da Tıp Kurumları*, (Yayınlanmamış Doktora Tezi), Ege Üniversitesi/ Sosyal Bilimler Enstitüsü, İzmir.
- Önkal, H. (2015), *Anadolu Selçuklu Türbeleri*, Ankara: Atatürk Kültür Merkezi Yayınları.
- Peker, A. U. (2014), Anadolu'da Selçuklu Mimarisi ve Kayseri Gevher Nesibe Dârüşşifası Örneği, *Anadolu Selçuklu Uygarlığının İzinde*. (ed. M. Baha Tanman) 105-127, Kayseri: Kayseri Büyükşehir Belediyesi.
- Sözen, M. (1970), *Anadolu Medreseleri (Selçuklular ve Beylikler Devri)*, İstanbul: İ.T.Ü. Mimarlık Fakültesi Yayınları.
- Tunçer, O. C. (1997), Kayseri Yedi Selçuklu Taçkapısında Geometrik Düzen, *Vakıflar Dergisi* 26, 105-152.
- Ünal, R. H. (1982), *Osmanlı Öncesi Anadolu-Türk Mimarisinde Taçkapılar*, İzmir: Ege Üniversitesi Edebiyat Fakültesi Yayınları.
- Ünver, A.S. (1940), *Selçuk Tababeti*, Ankara: Türk Tarih Kurumu Yayınları.
- <http://www.selcuklumuzesi.com>

Ege Üniversitesi, Edebiyat Fakültesi
Sanat Tarihi Dergisi
Cilt: XXVI, Sayı: 2 Ekim 2017

Ege University, Faculty of Letters
Journal of Art History
Volume: XXVI, Issue: 2 October 2017

Basım Yeri | **Place of Publication**

Ege Üniversitesi Basımevi, Bornova, İzmir. | *Ege University Printing House, Bornova, İzmir, Turkey.*

Basım Tarihi | **Date of Publication**

30.10.2017

İnternet Sayfası (Açık Erisim)

Internet Page (Open Access)

DergiPark
AKADEMİK

<http://dergipark.gov.tr/std>

Sanat Tarihi Dergisi hakemli, bilimsel bir dergidir; Nisan ve Ekim aylarında olmak üzere yılda iki kez yayımlanır.

Journal of Art History is a peer-reviewed, scholarly, periodical journal published biannually, in April and October.