

## A Study on the Species Preferences of Breeders and Their Views on Importing Live Animals and Animal Products in Animal Production Farms Iğdır Province

İsa Yılmaz \*<sup>1</sup>

**Abstract:** This study was carried out to determine the animal species and breeds that animal production farms owners wanted to use in production in the Merkez, Karakoyunlu, Aralık and Tuzluca districts of Iğdır province, located in the Eastern Anatolia Region of Türkiye. In the study, a face-to-face survey was applied to 280 farms owners engaged in animal production. In the evaluation of the data, breeders preferred cattle at a rate of 82%, sheep at 16% and goat at 2%. It has been determined that the reasons for preferring cattle breed are 39% adaptation, 30% meat + milk yield, 11% equal meat and milk yield, and 9% ease of sale of their animals. 47% of the breeders stated that they wanted to increase the number of animals, and 53% stated that they did not want to increase the number of animals. It has been determined that the reasons why breeders increase the number of animals are 78% to make profitable production, 8% equally to produce with animals that are easy to care for and to which they are accustomed to care and feeding, and 6% to increase profitability + ease of care. Again, when the reasons why breeders do not want to import live animals and meat are examined in line with their views; The rates of their answers as the value of our animals is decreasing, existing animals should be improved, they are difficult to adapt (care and feeding), they are not suitable for our taste and disease is coming to our country were 54%, 25%, 8%, 6% and 7% respectively. Breeders' own experience is important in determining the animal species and breed they will prefer and the direction of animal husbandry in order to have successful and profitable animal production. Only in this way can they ensure the sustainability of animal production in their farms

**Keywords:** Animal production, Species preference, Breed preference, Live animal import

### Iğdır İli Hayvansal Üretim İşletmelerinde Yetiştiricilerin Tür Tercihleri, Canlı Hayvan ve Hayvansal Ürün İthaline Bakışları Üzerine Bir Çalışma

**Özet:** Bu çalışma, Türkiye'nin Doğu Anadolu Bölgesi'nde yer alan Iğdır ilinin Merkez, Karakoyunlu, Aralık ve Tuzluca ilçelerinde hayvansal üretim yapan işletme sahiplerinin üretimde kullanmak istedikleri hayvan tür ve

ırklarını belirlemek amacıyla yapılmıştır. Çalışmada hayvansal üretim yapan 280 işletme sahibine yüz yüze anket uygulanmıştır. Veriler değerlendirildiğinde yetiştiriciler hayvan türleri olarak %82 oranında sığır, %16 oranında koyun ve %2 oranında keçi türünü tercih ettiklerini bildirmişlerdir. Sığır ırkı tercih nedenlerini sırasıyla %39 adaptasyon, %30 et + süt verimi, %11 ile eşit olarak et ve süt verimi ve %9 oranında hayvanlarının satışının kolaylığı şeklinde ifade etmişlerdir. Yetiştiricilerin hayvan sayısını artırmakla ilgili düşünceleri ise %47 oranında hayvan sayısını artırmak ve %53 oranında ise istemedikleri tespit edilmiştir. Hayvan sayısını artırma nedenlerini yetiştiriciler %78 oranında karlı bir üretim yapmak, %16 oranında mevcut hayvanlarla üretime alışmış olmak ve %6 oranında ise karı artırma + bakım kolaylığı nedeniyle olduğunu ifade etmişlerdir. Yetiştiricilerin canlı hayvan ve et ithaline bakışları; hayvanlarımızın değeri düşüyor, var olan hayvanlar ıslah edilsin, adaptasyonu zor (bakım ve besleme), damak zevkimize uygun değil ve ülkemize hastalık geliyor şeklinde verdikleri cevapların oranları sırasıyla %54, %25, %8, %6 ve %7 olmuştur. Sonuç olarak bu çalışmada; yetiştiricilerin başarılı ve karlı bir hayvansal üretimde bulunmaları için tercih edecekleri hayvan tür ve ırkı, ve hayvancılığın yönünü belirlemede kendi deneyimleri önemlidir. Ancak bu şekilde hayvansal üretimin sürdürülebilirliği sağlanabilir.

**Anahtar Kelimeler:** Hayvansal üretim, Tür tercihi, Irk tercihi, Canlı hayvan ithali

**Address (Adres):** Muş Alparslan Üniversitesi Üniversitesi, UBF Fakültesi, Hayvansal Üretim ve Teknolojileri Bölümü Muş/Türkiye

**\*Corresponding author (Sorumlu Yazar):** isa.yilmaz@alparslan.edu.tr

**Citation (Atıf):** Yılmaz, İ. (2024). Iğdır İli Hayvansal Üretim İşletmelerinde Yetiştiricilerin Tür Tercihleri, Canlı Hayvan ve Hayvansal Ürün İthaline Bakışları Üzerine Bir Çalışma. 21. Yüzyılda Fen ve Teknik Dergisi, 11(21): 1-

## 1. GİRİŞ

Sağlıklı bir beslenme için insan protein ihtiyacının %40-50'sinin hayvansal kökenli kaynaklardan alınması zaruri olup, söz konusu oranın Türkiye'de düşük olduğu bilinmektedir (Turhan ve vd., 2010; Karakuş, 2011). Türkiye'de kırmızı et sektörü yıllardır çözülmeyi bekleyen bir dizi sorunları barındırmaktadır. Canlı hayvan ve kırmızı et ithalatının yapılmak zorunda olması, yapısal çözümler getirecek politikaların ne kadar önemli olduğunu bir kez daha ortaya koymuştur (Saygın ve Demirbaş, 2017).

Tarım sektörü nüfusun yeterli ve dengeli besine ulaşması, kırsal kalkınmanın gereği, tarımsal alanda istihdam sağlanması, köyden kente göç akınının azaltılması gibi ekonomik, sosyal ve

stratejik bir öneme sahiptir (Ekmen, 2017; Alev, 2018). Ayrıca üretim maliyetlerindeki artış ve ithalat Türkiye'de sığır yetiştiricisinin önünde bir engel konumundadır. Türkiye'de insanların et ihtiyaçlarının önemli ölçüde karşılanması için, yeteri kadar üreticiyi destekleyecek politikaların geliştirilmesi ve alınacak bir dizi önlemlere bağlıdır (Niyaz, 2018).

Tarımda ve tarım ürünlerinde dışa bağımlı kalmak Türkiye'nin uzun vadede çok önemli bir problemi olarak karşı karşıya kalacağı bilinmektedir. Et veya kasaplık hayvan ithal seçeneği kısa vadede çözüm olarak iç ihtiyaçları karşılasa da, uzun vadede gıdaya ulaşım konusunda çok önemli bir tehdit aracı olacağı bilinmelidir (Özkaya, 2017).

Hayvancılık sektörünü geliřtirmenin ekonomik açıdan hassas bir yolu, yetiřtirme stratejileri yerine uygun çevre kořulları ile birlikte hayvan genetik yapılarının iyileřtirilmesi ile hayvan başına verim düzeyinin artırılmasıdır (Tugay ve Bakır, 2006). Sığırcılık iřletmelerinde kârlılığın temeli ineklerden yüksek miktarda süt almakla birlikte her yıl bir yavru elde etmek ilkesi oluşturmakla olup, sürünün yüksek verimli ve kaliteli ineklerden oluşturulması, bakım ve besleme řartlarının düzenlenmesi, hayvanlarda döl verim seviyesinin yükseltilmesi ve her inekten yılda bir yavru alınması hedefine baėlıdır (Tüzemen ve Tankal, 2023).

Hayvansal üretim iřletmelerinde yapılacak hayvancılığın başarılı olabilmesi için kullanılacak hayvanların çevre řartlarına uygun olması mevcut çevre řartlarında yüksek oranda üreyebilen ve en az masrafla en fazla verim verebilen hayvan türlerinin ve ırklarının hayvansal üretimde kullanılması gereklidir. Bunun için yetiřtiricilerin çevre řartlarına uygun hayvan türü ve ırkını ve yapılacak hayvancılığın řeklini tayin etmeleri gereklidir (Bıyıkoėlu, 2012). Bu amaçla hayvansal üretim yapılan iřletmelerde yetiřtiricilerin tür ve ırk tercihleri ile ilgili problemlerin tespit edilmesi ve çözümleri için alanda gerçekte yaşanan deėişimlerin izlenmesi, gelecek için gerçekte planlamaların yapılabilmesi bu tip çalıřmaların tekrarı ile olur (Bakır ve Ören 2020).

Bu çalıřma; Iğdır ili sığır yetiřtiricilerinin bakmak istedikleri hayvan tür ve ırkı, tercih nedenleri, canlı damızlık hayvan ve et ithali konusundaki düşüncelerini ortaya koymak ve önerilerde bulunmak amacıyla yapılmıřtır.

## 2. MATERYAL VE METOT

### 2.1. Materyal

Iğdır Ovası, Batı Iğdır, Doėu Iğdır ve Dil Ovası'ndan oluşmaktadır (Türkiye'nin en doėu uç noktası). Iğdır Ovası ve çevresi "mikroklima" alanı içine girmesi nedeniyle bölgede Akdeniz iklimine yakın karasal iklim řartlarına ve yüksek kesimlerde ise yarı nemli soėuk iklim řartlarına rastlanır. Iğdır ili; yüzölçümü 3.539 km<sup>2</sup> olan, ortalama rakımı 800-900 metre, Türkiye'deki en büyük daėlarından Aėrı Daėı'nı (5165 metre)

barındıran, turunçgiller ve zeytin hariç her türlü meyve ve sebzenin kolayca yetiřtiėi Sürmeli (Aras) çukurunda bulunmaktadır (URL, 2023a). Kuytuluk oluşu nedeniyle ülkemizin en az yağış alan yerlerinden biri olup, yarı kurak iklime sahip olması nedeniyle bitki örtüsü bozkır olarak görülmektedir. Orman açısından ülkemizin en yoksul bölgelerinden biridir (URL, 2023b).

Bu araştırmanın materyalini, Iğdır ili Merkez, Karakoyunlu, Aralık ve Tuzluca ilçelerinde hayvansal üretim yapan toplam 2.862 iřletmeden 280 iřletme sahibi ile yüz yüze anket çalıřmasından elde edilen veriler oluşturmaktadır. Bu iřletme sayılarının tespitinde Tarım ve Orman Bakanlığı Iğdır İl Müdürlüėünün Çiftçi Kayıt Sisteminde kayıtlı olan iřletmeler temel alınmıřtır.

### 2.2. Metot

Arařtırmada kullanılan anket sayısının tespitinde; Basit Tesadüfi Örnekleme içerisinde yer alan ařağıdaki örnekleme formülü kullanılmıřtır (Arıkan, 2007; Yamane, 2010).

$$n = \frac{Nxt^2xpqxq}{(N-1)xD^2 + t^2xpqxq}$$

n= örnek sayısı

N= Küme büyüklüėü

D= Kabul edilen veya arzu edilen örnekleme hatası

t= Tablo deėeri

p= Hesaplanması istenen oran

q= 1-p

$$n = \frac{2.832 \times 1,96^2 \times 0.1 \times 0.9}{(2.832 - 1) \times 0.05^2 + 1.96^2 \times 0.1 \times 0.9} = 228$$

Kullanılan formülden elde edilen minimum 228 iřletmenin %10 fazlası alınarak 280 adet iřletmeye tamamlanmıřtır.

Bu çalıřmada örnekleme tanımlayan istatistikler; sayılarak iki boyutlu tablolarda özetlenebilen özellikler için bulgular sayı ve yüzdelik ile ifade edilmiřtir. Analitik deėerlendirmede Ki-kare (X<sup>2</sup>) testi kullanılmıřtır (Yıldız ve vd., 2020). Verilerin deėerlendirilmesi IBM SPSS 20.0 istatistik paket programında yapılmıřtır (SPSS, 2011)

### 3. BULGULAR VE TARTIŞMA

Sığır yetiştiriciliğinin baskın olduğu Türkiye hayvancılığında tür tercihi; hayvansal üretimde kullanılan sistem (ekstansif, yarı entansif veya entansif üretim sistemi), üreticinin hayvancılık deneyimi, bölgenin arazi yapısı, mera durumu, bitkisel üretim deseni, pazar şartları gibi değişik faktörlerin tesiri altında şekillenmektedir (Aydın ve Keskin, 2019). Tarımsal üretimde bulunan işletmelerde yetiştiricilerin tercih ettikleri sığır ırkları ve ırk tercihlerinin nedenleri, istenme ve istenmeme durumları ile Türkiye’de ve birçok ülkede konuyla ilgili bilimsel çalışmalar yürütülmüştür (Bakır ve Kibar, 2019; Newton et al., 2021; Kaygısız ve Özkan, 2021; Axford et al.,

2021; Şahin ve vd., 2022). Bu çalışmanın da geniş manada Türkiye, dar manada ise Iğdır yöresi hayvancılığına katkı sağlaması beklenmektedir.

Çalışma kapsamında anket sorularını cevaplamayı kabul eden yetiştiricilerin ilçelere göre hayvan sayısını artırma düşünceleri ve üretimde kullanacakları hayvan türlerine ait verdikleri cevaplar Çizelge 1’de verilmiştir.

Yetiştiriciler %47.1 oranında hayvan sayısını artırmak istediklerini ifade etmişlerdir (Çizelge 1).

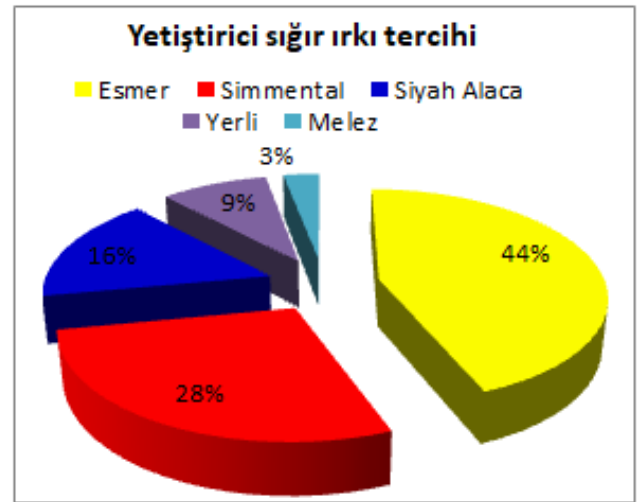
**Çizelge 1.** İlçelere göre yetiştiricilerin artırmak istedikleri tür tercihleri ve Ki-kare istatistiği

İlçeler		Hayvan sayısını artırma		Genel	İstiyor ise tür tercihi*			Genel
		İstemiyorum	İstiyorum		Sığır	Koyun	Keçi	
Merkez	n	38	32	70	30 <sup>a</sup>	2 <sup>a</sup>	0 <sup>a</sup>	32
	%	54.3	45.7	100.0	93.8	6.3	0.0	100.0
Karakoyunlu	n	38	32	70	22 <sup>a</sup>	5 <sup>a</sup>	5 <sup>b</sup>	32
	%	54.3	45.7	100.0	68.8	15.6	15.6	100.0
Tuzluca	n	40	30	70	22 <sup>a</sup>	8 <sup>a</sup>	0 <sup>a</sup>	30
	%	57.1	42.9	100.0	73.3	26.7	0.0	100.0
Aralık	n	32	38	70	32 <sup>a</sup>	6 <sup>a</sup>	0 <sup>a</sup>	38
	%	45.7	54.3	100.0	84.2	15.8	0.0	100.0
Toplam	n	148	132	280	106	21	5	132
	%	52.9	47.1	100.0	80.3	15.9	3.8	100.0

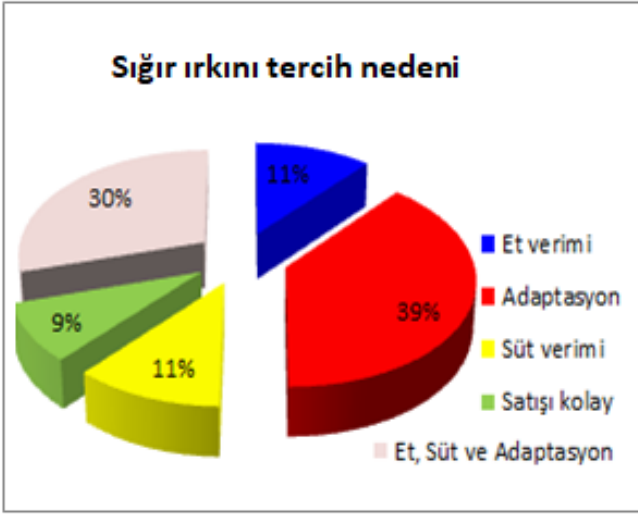
\*:  $\chi^2=21.192$ ;  $P=0.007$ ; a, b: sütunlar içerisinde farklı harflerle gösterilen değerler arasında farklılık vardır.

Hayvan sayısını artırmak isteyen yetiştiricilerin yaşadıkları ilçelere göre tür tercihleri %80.3 sığır ve %15.9 koyun ve %3.8 keçi türü olduğu belirlenmiştir. Yapılan Ki-kare testine göre yetiştiricilerin hayvansal üretimde kullanmak istedikleri tür tercihleri arasında istatistiksel olarak anlamlı bir farklılığın ( $p<0.01$ ) olduğu, bu farklılığın Karakoyunlu ilçesi yetiştiricilerinin diğer ilçelerdeki yetiştiricilere göre keçi türü tercihinden olduğu belirlenmiştir (Çizelge 1).

Yetiştiricilerin sığır türü içinde tercih ettikleri ırklar ve ırkın tercih edilmesinde etkili faktörler Şekil 1 ve Şekil 2’de verilmiştir.



**Şekil 1.** Yetiştiricilerin sığır ırkı tercihi



**Şekil 2.** Yetiştiricilerin sığır ırkı tercih nedeni

Yetiştiricilerin sığır ırkı tercihleri en çoktan en aza doğru Esmer %44, Simental %28, Siyah Alaca %16, Yerli ırklar %9 ve Melez genotipler %3 şeklinde olmuştur (Şekil 1).

Konu ile ilgili yapılan çalışmalarda; Tugay ve Bakır (2006), Giresun yöresinde yetiştiricilerin %1.6'sı yerli, %25.2'si melez %73.2'si kültür ırkını tercih ettiklerini bildirmişlerdir. Özyürek vd. (2014) Erzincan ilinde %45.4 oranında Esmer ırkı ve %47.8 oranında Simental ırkı sığır tercih edildiğini; Han (2008) ise Diyarbakır ili Ergani ilçesinde yetiştiricilerin %40.5 yerli, %16.6 Esmer ırkı melezini, %18.8 Simental melezini, %22.9 Siyah Alaca melezini ve %1.2 oranında kültür ırkını tercih ettiklerini bildirmiştir. Yapılan bir çalışmada Siirt ilinde kültür ırkı içinde en fazla %72.4 Simental, %14.3 oranıyla Siyah Alaca ve %13.4 oranında Esmer ırkını tercih edildiği tespit edilmiştir (Bakır ve Ören, 2020). Şahin vd. (2022) ise Türkiye'de soy kütüğüne kayıtlı tüm sığır ırklarının tercih edilme oranlarını Simental, Holstein, Esmer, Jersey, Montbeliard, Charolais ve Kırmızı Alaca ırkları için çoktan aza doğru sırasıyla %31.2, %27.9, %14.8, %5.0, %4.7, %3.9 ve %3.5 olarak bildirmişlerdir.

Yetiştiricilerin sığır ırkı tercihlerini etkileyen faktörler incelendiğinde %39 adaptasyon, %30 et + süt verimi, %11 oranında eşit olarak et ve süt verimi ve %9 oranında hayvanların satış kolaylığı tercih sebebi olmuştur (Şekil 2).

Konu ile ilgili yapılan çalışmalarda, yetiştiricilerin sığır ırkını tercih etme sebepleri

Şahin ve vd. (2022) tarafından Türkiye'de soy kütüğüne kayıtlı tüm sığır ırklarında tercih sebebinin birinci sırasında süt verimi (%18.9), ikinci sırada döl verimi ve pazarlama kolaylığı (%11.9 eşit olarak), üçüncü sırada yağ verimi (%11.3) ve dördüncü sırada et verimi (%10.2) olarak bildirilmiştir. Avustralya'da yapılan bir anket çalışmasında ise yetiştiricilerin çoğunluğunun Holstein ırkı sığırları tercih ettikleri (%52.5), ikinci olarak çift yönlü verim için melezleri (%19.7) ve üçüncü olarak Jersey ırkı (%16.4) bildirilmiştir (Axford et al., 2021).

Bu çalışmada yetiştiricilerin sığır ırkını tercih ederken en yüksek oranda adaptasyon özelliğini ön plana çıkarmaları ve ikinci olarak et ve üçüncü olarak süt + adaptasyon özelliğini birlikte zikretmeleri, yetiştiricilerin kendi bakım ve besleme şartlarında mevcut üretimde kullandıkları hayvanların başarılı bulunması sebebiyle olabilir. Sığırlarda en önemli verim döl verimi olup, diğer verimler buna bağlıdır. Adaptasyonu iyi olan ırkları tercih edilerek yetiştiricilik yapmak döl verimi, süt ve et verimi için, hayvansal üretimde karlılığı ve başarıyı artıracaktır.

Yetiştiricilerin koyun türü içinde yetiştirmek istedikleri ırklar ve ırkların tercih sebebi Şekil 3 ve Şekil 4'te verilmiştir. Yetiştiriciler %94 Morkaraman ve %6 oranında ise Akkaraman koyun ırkını tercih etmişlerdir (Şekil 3).



**Şekil 3.** Yetiştiricilerin koyun ırkı tercihi



**Şekil 4.** Yetiştiricilerin koyun ırkı tercih sebebi

Bu çalışmada ayrıca yetiştiricilerin tercih ettikleri koyun ırkları incelendikten sonra, koyun ırklarını tercih sebepleri de incelenmiş ve yetiştiricilerin koyun ırkını tercih sebepleri olarak bildirdikleri adaptasyon, et + süt verimi ve pazarlaması kolay ifadelerinin oranları sırasıyla %71, %23 ve %6 olarak tespit edilmiştir (Şekil 4).

Bu çalışmada ayrıca yetiştiricilerin yüksek oranda koyun ırkı tercihi sebebi olarak adaptasyon ifadelerini kullanmaları Morkaraman ırkının yetiştiricilerin barınak, bakım besleme, merayı otlama, hastalıklara karşı dayanaklıkları gibi yetiştiricinin hayvanlara sağladığı çevre koşullarında başarılı bir şekilde yetiştirildiğinin ifadesi olarak değerlendirmek gerekmektedir. Çünkü yetiştiriciler ırk tercihi ve sebeplerini ifade ederken, kendi tecrübelerine göre fikirlerini beyan etmektedir. Yine yetiştiricilerin ikinci sırada et ve süt verimleri nedeniyle tercih sebebi bildirmeleri hayvanların döl veriminin iyi olduğu anlamı taşımaktadır. Bununla birlikte kolay

pazarlanmaları da yetiştiricilerin öncelikleri arasında yer almıştır.

Yetiştiricilerin hayvan sayılarını artırmak istemelerinin sebebi, hayvancılık konusunda özellikle kültür ırkı yetiştiriciliği konusunda tecrübe kazandıkları ve karlı olduğu için istedikleri düşünülmektedir.

Bu çalışmada yetiştiricilerin hayvan sayısını artırmak veya artırmamakla ilgili isteklerine ait düşünceleri de sorulmuş ve ilçeler bazında alınan cevaplar Çizelge 2’de özetlenmiştir.

Yetiştiricilerin büyük çoğunluğu üretimde kullandıkları hayvan sayısını yeterli (n=210) görünürken, hayvan sayısını artırmakla ilgili düşüncelerini ifade eden yetiştiricilerin %47.1 oranında evet, %52.9 oranında ise hayır cevabını vermişlerdir (Çizelge 2).

Hayvan sayısını artırmak isteyen yetiştiricilerin, hayvan sayısını artırma nedenlerini %77.3 oranında karlı bir üretim yapmak, %22.7 oranında alışkanlık (bakım ve beslemesine alıştıkları hayvanlarla üretim yapma) olduğunu beyan etmişlerdir (Çizelge 2).

Yetiştiricilerin hayvan sayısını artırmak istememe nedenleri incelendiğinde anket sorularına verdikleri cevaplar da yüksek maliyet, sayı yeterli ve barınak problemi için yüzde oranları sırasıyla %70.9, %24.3 ve %4.7 olmuştur.

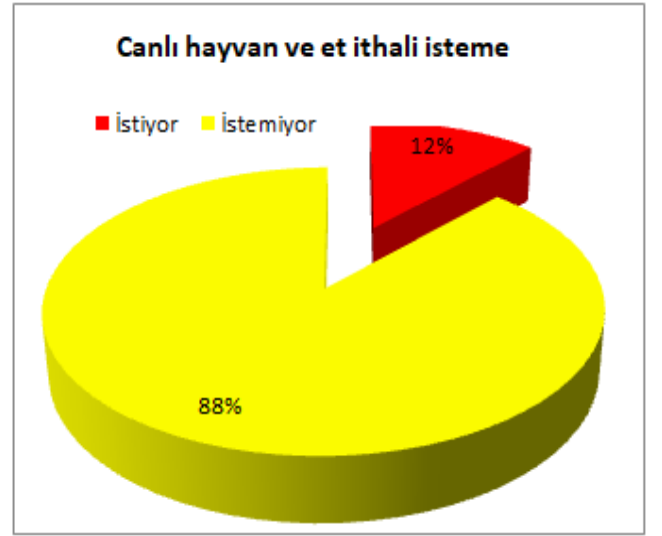
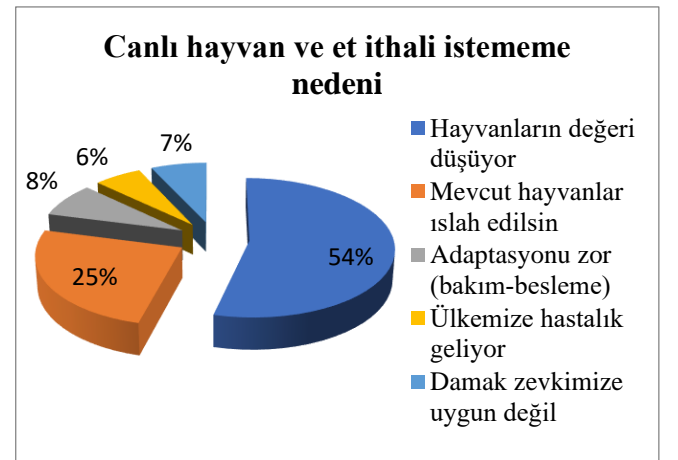
Yetiştiricilerin yaşadıkları ilçelere göre hayvan sayısını artırmakla ilgili düşünceleri Ki-kare testi sonuçlarına göre benzer bulunmuştur (Çizelge 2).

**Çizelge 2.** Yetiştiricilerin hayvan sayısını artırmakla ilgili düşüncelerine ait istatistikler

İlçeler	Merkez		Karakoyunlu		Tuzluca		Aralık		Toplam		İstatistik
	n	%	n	%	n	%	n	%	n	%	
<b>Faktörler</b>											
<b>Hayvan sayısını artırma isteği</b>											
İstiyorum	32	45.7	32	45.7	30	42.9	38	54.3	132	47.1	$\chi^2=2.064$ P=0.559
İstemiyorum	38	54.3	38	54.3	40	57.1	32	45.7	148	52.9	
Genel	70	100.0	70	100.0	70	100.0	70	100.0	280	100.0	
<b>Artırma isteği nedenleri</b>											
Kar için	25	78.1	26	81.3	22	73.3	29	76.3	102	77.3	$\chi^2=0.586$ P=0.900
Alışkanlık	7	21.9	6	18.8	8	26.7	9	23.7	30	22.7	
Genel	32	100.0	32	100.0	30	100.0	38	100.0	132	100.0	
<b>Artırma istememe nedenleri</b>											
Yüksek maliyet	31	81.6	26	68.4	25	62.5	23	71.9	105	70.9	$\chi^2=3.963$ P=0.682
Sayı yeterli	6	15.8	10	26.3	13	32.5	7	21.9	36	24.3	
Barnak problemi	1	2.6	2	5.3	2	5.0	2	6.3	7	4.7	
Genel	38	100.0	38	100.0	40	100.0	32	100.0	148	100.0	

Konu ile ilgili yapılan çalışmalarda Şahin vd. (2022) yetiştiricilerin hayvan sayısını artırmakla ilgili %74.1'inin sığırcılık faaliyeti dışında başka uğraş alanlarının olduğu, %69.4'ünün gelecekte hayvan sayısını artırmayı düşündükleri ve %47.4'ünün kendisinden sonra ailede sığırcılık faaliyetini devam ettirecek kimsenin olmadığını bildirerek artırmak istemediklerini bildirmişlerdir. Polat (2021) ise, koyunculuk işletme sahiplerinin hayvan sayısını artırmakla ilgili %86.4'ünün istediğini ve %13.6'sının ise yeterli olduğu beyanını bildirmiştir.

Genel olarak yetiştiricilerin canlı hayvan ve et ithali ile ilgili düşünceleri Şekil 5 ve Şekil 6'da verilmiştir. Yetiştiricilerin canlı hayvan ve et ithaline bakışları incelendiğinde %12'si olumlu cevap verirken, %88'i olumsuz görüş bildirmişlerdir (Şekil 5).

**Şekil 5.** Canlı hayvan ve et ithaline bakış**Şekil 6.** Canlı hayvan ve et ithalini istememe



Yine yetiştiricilerin canlı hayvan ve et ithaline bakışları doğrultusunda ithal istememe nedenleri incelendiğinde; hayvanlarımızın değeri düşüyor, var olan hayvanlar ıslah edilsin, adaptasyonu zor (bakım ve besleme), damak zevkimize uygun değil ve ülkemize hastalık geliyor olarak verdikleri cevapların oranları sırasıyla %54, %25, %8, %6 ve %7 olmuştur.

Yetiştiricilerin ilçeler bazında canlı hayvan ve et ithaline bakışları da incelenmiş ve Çizelge 3’de sunulmuştur. Yetiştiricilerin ilçeler bazında canlı hayvan ve et ithaline bakışları istatistiksel olarak benzer bulunmuştur (Çizelge 3). Konu ile ilgili Kilis ilinde yapılan bir çalışmada yetiştiricilerin et ithaline %38.3 oranında olumlu baktıklarını ve %61.7’sinin ise et ithalinin hayvancılığı olumsuz etkileyeceği düşüncesiyle olumsuz baktıklarını bildirilmiştir (Polat, 2021). Özyürek vd. (2019) ise Erzincan ilinde tüketicilerin kırmızı et ithaline bakışlarını inceledikleri çalışmada sadece %5.7 katılımcının ithal kırmızı eti tercih ettiklerini, %47.4’ü güvenli bulmadığı için ve %33.3’ünün

ise yerli üretim et istedikleri için ithal eti tercih etmediklerini bildirmişlerdir.

**Çizelge 3.** İlçelere göre yetiştiricilerin Türkiye’ye canlı hayvan ya da et ithaline bakışları

İlçeler		Canlı hayvan ve et ithali tercihi		Genel
		İstiyorum	İstemiyorum	
Merkez	n	11	59	70
	%	15.7	84.3	100.0
Karakoyunlu	n	6	64	70
	%	8.6	91.4	100.0
Tuzluca	n	7	63	70
	%	10.0	90.0	100.0
Aralık	n	11	59	70
	%	15.7	84.3	100.0
Toplam	n	35	245	280
	%	12.5	87.5	100.0

$$\chi^2=2.710; P>0.05$$

Bu çalışmada ayrıca yetiştiricilerin işletmelerinde yaşadıkları sorunlarla ilgili düşüncelerini yansıtan ve etkilenme oranlarını gösteren tanımlayıcı istatistikler Çizelge 4’te verilmiştir.

**Çizelge 4.** İşletmelerde tespit edilen problemlere ait tanımlayıcı istatistikler

İncelenen Özellikler	Alt gruplar	n		İncelenen Özellikler	Alt gruplar	%	
		280	100.0			280	100.0
Hayvan hastalık problemi	Yok	111	39.6	Fabrika yemi problemi	Yok	180	64.3
	Var	169	60.4		Var	100	35.7
Veterinerlik problemleri	Pahalı	28	21.2	Fabrika yemi problemi nedeni	Yem fiyatı pahalı	84	84.0
	Yetersiz	14	10.6		Kalitesi düşük	16	16.0
	Pahalı +Yetersiz	90	68.2	Barınak problemi	Yok	147	52.5
Veteriner hizmet problemi	Yok	148	52.9		Var	133	47.5
	Var	132	47.1	Kültür ırkı damızlık problemi	Yok	186	66.4
Hastalıkla ilgili problemler	Salgın yaygın	73	43.2		Var	94	33.6
	Buzağı ölümleri	11	6.5	Kültür ırkı sığır problemi	Uyum problemi	40	42.6
	Aşılar pahalı	54	32.0		Maliyet yüksek	23	24.5
	Mücadele az	31	18.3		Bakımı zor	31	32.9
Karşılaşılan hastalıklar (n=457)*	Viral hastalıklar	256	56.0	Yetiştiricilik memnuniyetsizliği	Yok	121	43.2
	Döl tutmama	87	19.0		Var	159	56.8
	Pnömoni	35	7.7	Memnuniyetsizlik nedenleri	Girdi, pazarlama	17	10.7
	Ayak-tırnak sorunu	79	17.3		Bakıcı bulmak zor	4	2.5
Sağım öncesi meme temizliği	Evet	216	77.1		Girdi, bakıcı, satış	109	68.6
	Hayır	64	22.9		Girdi, bakıcı	29	18.2
Sağım öncesi mastitis kontrolü	Evet	108	38.6	Yetkililerden beklenti	Yok	71	25.4
	Hayır	172	61.4		Var	209	74.6
Pazarlama problemi	Yok	70	25.0	Yetkililerden beklentiler neler	Kredi ve sübvans	170	81.3
	Var	210	75.0		Pazarlama	23	11.0
Pazarlama problemi nedeni (n=493)*	Fiyat düşük	210	42.6		Veteriner hizmeti	6	2.9
	Hayvan ucuz	201	40.8		Et ithali yapılmaması	10	4.8
	İthal etkiliyor	82	16.6				

\*: Çoklu yanıt nedeniyle n sayısı yükselmiştir.



Yetiştiricilerin görüşleri doğrultusunda hayvan sağlığı ile ilgili hayvan hastalık problemi, veteriner hizmeti problemi ve nedeni incelendiğinde büyük çoğunluğunun bu problemi yaşadığını ve problem yaşayanların büyük çoğunluğu ise pahalı+yetersiz şekilde sağlıkla ilgili problemini dile getirmiştir. İşletmelerde görülen hastalıkların başında salgınların geldiği, aşuların pahalı olduğu ve mücadelenin yetersiz olduğunu önem sırasına göre yetiştiriciler ifade etmişlerdir. Karşılaşılan hastalıkların başında viral hastalıklar, döl tutmama ve ayak ve tırnak sorunlarının geldiğini ifade etmişlerdir (Çizelge 4).

Sağlıklı süt eldesi için yetiştiricilere meme temizliği ve mastitis kontrolü uygulamaları ile ilgili görüşleri sorulduğunda büyük oranda sağım öncesi meme temizliği yaptıklarını ifade etmişlerdir. Mastitis kontrolünü ise %38.6'sı yaptığını belirtmiştir (Çizelge 4).

Yetiştiricilerin pazarlama hakkındaki düşünceleri sorulduğunda büyük çoğunluğunun böyle bir sorunlarının olduğunu bildirerek, bu sorunları fiyat düşüklüğü, canlı hayvanların satışının ucuz olduğu ve canlı hayvan ve et ithalinin pazarlamada ucuzluğa sebep olduğunu ifade etmişlerdir (Çizelge 4).

Yetiştiricilerin fabrika yemi ile ilgili beyanlarında büyük çoğunluğu fabrika yemi ile ilgili bir problemlerinin olmadığını, ancak yem fiyatlarının yüksek olması ve kalitesinin düşük olduğu ifade edilmiştir (Çizelge 4).

Yine bu çalışmada yetiştiricilere kültür ırkı ile çalışmanın zorlukları sorulduğunda %66.4'ü bir problem olmadığını, ancak kültür ırkı ile çalışmanın zorluklarını dile getiren yetiştiriciler sebep olarak bölgeye getirilen kültür ırkı hayvanların uyum probleminin olduğunu, bakım ve beslemesinin zor olduğunu ve bir kısım yetiştirici ise bakım maliyetinin yüksek olduğunu ifade etmişlerdir.

Son olarak ise, yetiştiricilere hayvansal üretimle ilgili memnuniyetleri sorulmuş ve anket sorularına verilen cevaplar doğrultusunda %56.8'i memnuniyetsizliğini dile getirmiştir. Memnuniyetsizliğini dile getiren yetiştiriciler sebep olarak, üretim maliyetlerinin

yüksekliğinden şikâyetçi olup, çoban bulmakta sıkıntı çektiklerini dile getirmişlerdir (Çizelge 4). Bu nedenle Yetiştiricilerin %74.6'sı yetkililerden beklentilerini dile getirmiş ve yüksek oranda hayvancılığın desteklenmesini istemişlerdir. Bununla birlikte pazarlamada yardımcı olunmasını ve canlı hayvan ile et ithali yapılmaması konusunda beklentilerini ifade etmişlerdir.

#### 4. SONUÇ

Tarımsal üretimin gereği olarak hayvansal üretimin karlı olması için, yetiştiricilerin hayvanlarına ait bakım ve besleme durumlarını bilmesinden geçmektedir. Yetiştiricilerin bakım besleme ve barınak şartlarına adapte olmuş hayvanların, hayvansal üretimde kullanılması işletmelerinde karlılığı artıracaktır. Yetiştiricilerin hayvansal üretimde kullanacakları hayvanların tür ve ırklarını tercih sebebi önemlidir. Yetiştiriciler hayvansal üretimde kullanacakları hayvanları tercih ederken, hayvancılık konusunda özellikle kültür ırkı yetiştiriciliği konusunda tecrübe kazandıkları ve karlı olduğunu düşündükleri hayvan tür ve ırklarını tercih etmeleri önerilir. Yetiştiricilere hayvansal üretim faaliyetlerinde parasal, pazarlama, hayvan yetiştiriciliği eğitimi ve problemlerin çözümü konusunda sürdürülebilir bir desteğin olmasının gerekli olduğu sonucuna varılmıştır.

#### Teşekkür

Bu çalışma Iğdır üniversitesi BAP birimi tarafından 2012-FBE-B13 numaralı proje ile desteklenmiştir. Bu nedenle Iğdır Üniversitesi Rektörlüğüne ve proje yürütücü olan ve vefat eden Prof. Dr. Ecevit EYDURAN'a teşekkür ederim.

#### Etik Kurul Onayı

N/A

#### Çıkar Çatışması

Yoktur

#### Finansal Destek

Iğdır Üniversitesi BAP Proje No: 2012-FBE-B13

**KAYNAKLAR**

- Alev, N., 2018. Avrupa Birlięi ve Türkiye’de Hayvancılık Sektörünün Genel Ekonomik Durumu. Gaziantep Üniversitesi, İslâhiye İİBF Uluslararası E-Dergisi, 2(2), 57-76.
- Arıkan, R., 2007. Araştırma Teknikleri ve Rapor Hazırlama, ISBN:975- 8784-35-8 Asil Yayıncılık Dağıtım LTD-ŞTİ Ankara.
- Axford, M., Santos, B., Stachowicz, K., Quinton, C., Pryce, J. E., Amer, P., 2021. Impact of a multiple-test strategy on breeding index development for the Australian dairy industry. *Animal Production Science*, 61(18), 1940–1950. <https://doi.org/10.1071/an21058>
- Aydın, M. K., Keskin, M. (2019). Muęla ilinde süt sığıru yetiştiricilięinin mevcut durumu, bazı verim ve yapısal özellikleri. *Lalahan Hayvancılık Araştırma Enstitüsü Dergisi*, 59(2), 57-63.
- Bakır, G., Kibar, M. 2019. Muş ili süt sığırcılıęı işletmelerinde ırk tercihi ve etkileyen faktörler. *Mediterranean Agricultural Sciences*, 32, 257–262. <https://doi.org/10.29136/mediterranean.526680>
- Bakır, G., Ören, M. Y. 2020. Süt sığırcılıęı işletmelerinde ırk tercihi ve etkileyen faktörler: Siirt ili örneęi. *Kahramanmaraş Sütçü İmam Üniversitesi Tarım ve Doęa Dergisi*, 3, 1393–1405. <https://doi.org/10.18016/ksutarimdog.vi.666342>
- Bıyıkoęlu, K., 2012. Genel Zootekni (kitap). Atatürk Üniversitesi yayınları No: 231, Ziraat Fakültesi yayınları No: 117, Ders kitapları serisi No: 15, Erzurum
- Ekmen, N., 2017. 1990’lü Yıllardan İtibaren Türk Tarım Politikasının Gelişimi ve Türkiye’nin Avrupa Birlięi Ortak Tarım Politikasına (OTP) Uyumu. Yüksek Lisans Tezi. Siyaset Bilimi ve Kamu Yönetimi Anabilim Dalı, 103 s, Denizli.
- Han, Y., 2008. Diyarbakır İli Ergani İlçesinde Besi Sığırcılıęı Yapan İşletmelerin Genel Deęerlendirilmesi. Yüksek Lisans Tezi, Yüzüncü Yıl Üniversitesi Fen Bilimleri Enstitüsü, Van, 65.
- Karakuş, K., 2011. Türkiye’nin Canlı Hayvan ve Kırmızı Et İthaline Genel Bakış, İğdır Üniversitesi Fen Bilimleri Enstitüsü Dergisi, 1(1), 75-79.
- Kaygısız, A., Özkan, İ. (2021). Samsun Tekkeköy ilçesindeki süt sığırcılık işletmelerinin yapısal özellikleri ve hijyen koşulları. *Harran Tarım ve Gıda Bilimleri Dergisi*, 25(2), 225–233. <https://doi.org/10.29050/harranziraat.879606>
- Newton, J. E., Axford, M. M., & Pryce, J. E. (2021) Demonstrating the value of herd improvement in the Australian dairy industry. *Animal Production Science*, 61(3), 220–229. <https://doi.org/10.1071/an20168>
- Niyaz, Ö.C., 2018. Türkiye’de Sığıru Eti Üretimi ve Dış Ticaretinde Son 25 Yıllık Tarımsal Politikaların ve Uygulamaların Deęerlendirilmesi. *KSÜ Tarım ve Doęa Dergisi*, 21(Özel Sayı), 237-244. <https://doi.org/10.18016/ksutarimdog.v21i41625.472856>
- Özkaya, T., 2017. Kırmızı Et Neden Ulaşılmaz Oldu?, (Erişim tarihi: 15.05.2019). [www.izmirtabip.org.tr](http://www.izmirtabip.org.tr)
- Özyürek, S., Koçyięit, R., Tüzemen, N., 2014. Erzincan ilinde süt sığırcılıęı yapan işletmelerin yapısal özellikleri: Çayırılı ilçesi örneęi. *Journal of Tekirdag Agricultural Faculty*, 11 (3), 19-26
- Özyürek, S., Çebi, K., Türkyılmaz, D., Esenbuęa, N., Daędelen, Ü., Yaprak, M., 2019. Erzincan ilinde kırmızı et tüketim alışkanlıkları ve tüketicilerin ithal kırmızı ete bakış açılarının deęerlendirilmesi. *Erzincan University Journal of Science and Technology*, 12(1), 263-273. <https://doi.org/10.18185/erzifbed.449704>
- Polat, Y., 2021. Kilis ili DKKYB'ne üye işletmelerde küçükbaş hayvancılık faaliyetlerinin deęerlendirilmesi. *Çukurova Tarım ve Gıda Bilimleri Dergisi*, 36(1), 49-58.
- Saygın, N., Demirbaş, N., 2017. Türkiye’de Kırmızı Et Sektörünün Mevcut Durumu ve Çözüm Önerileri. *Hayvansal Üretim*, 58(1),

74-80.

<https://doi.org/10.29185/hayuretim.335515>

SPSS, 2011. IBM SPSS statistics 20.0 for Windows, Armonk, NY, ABD.

Şahin, O., Kaygısız A., Yılmaz, İ., 2022. Türkiye’de Sığır Yetiştiricilerinin İrk Tercihleri ve Nedenleri. Uluslararası Tarım ve Yaban Hayatı Bilimleri Dergisi, 8 (1), 151-165.

<https://doi.org/10.24180/ijaws.1052823>

Tugay, A., Bakır, G., 2006. Giresun Yöresindeki Özel Süt Sığırıcılığı İşletmelerinin İrk Tercihleri ve Barınakların Yapısal Durumu. Atatürk Üniversitesi Ziraat Fakültesi Dergisi, 37(1), 39-47.

Turhan, Ş, Erdal, B., Çetin, B., 2010. Türkiye’de Kırmızı Ette Fiyat Oluşumu ve Etkileyen Faktörler, Türkiye 9. Tarım Ekonomisi Kongresi. 1, 387-395. Urfa, Türkiye.

Tüzemen, N., Tankal, M., 2023. Gökkale Tarım İşletmesinde Yetiştirilen Siyah Alaca Sığırlarda Servis Periyodunun Süt Verim Özelliklerine Etkisi. Palandöken Journal of Animal Sciences Technology and Economics, 2(2), 53-61.

<https://doi.org/10.5152/JASE.2023.23006>

URL, 2023a. Çevre ve Şehircilik Bakanlığı. Iğdır Valiliği Çevre ve Şehircilik İl Müdürlüğü. <http://igdir.csb.gov.tr>, Erişim Tarihi (31.10.2023). <https://igdir.csb.gov.tr/ilimiz-hakkinda-i-1029>

URL, 2023b. Tarım ve Orman Bakanlığı, Iğdır İl Tarım ve Orman Müdürlüğü (Erişim Tarihi: 31.10.2023).

<https://igdir.tarimorman.gov.tr/Menu/20/Ilimiz>

Yamane, T., 2010. Temel Örneklemeye Yöntemleri. Kitap, Literatür Yayıncılık. ISBN: 978-975-8431-34-2, İstanbul. 528.

Yıldız, N., Akbulut, Ö., Bircan, H., 2020. İstatistiğe Giriş (14. Basım). Kültür ve Eğitim Vakfı Yayınevi, Erzurum