

BELLE TEN

Cilt: VII

Nisan 1943

Sayı: 26

İZMİRDE ROMA DEVRİNE AİT İYON AGORASINDA YAPILAN HAFRİYAT HAKKINDA İKİNCİ İHZARİ RAPOR

Dr. RUDOLF NAUMANN

*İstanbul Alman Arkeoloji Enstitüsü
Müdür Muavini*

SELÂHATTİN KANTAR

İzmir ve Efes Müzeleri Müdürü

İlk raporun¹ verilmesi üzerinden yedi seneden fazla geçmiş bulunuyor. Bu zaman içinde Kültür Bakanlığı'nın, İzmir Vilâyeti'nin, Turizm bürosu'nun ve bhusus Türk Tarih Kurumu'nun derin alâkaları ve yardımlarile hemen her sene hafriyata devam edilmiş, çalışmaların her devri ise, fevkalâde iyi netice vermiştir. Bilhassa Türk Tarih Kurumu'nun son yardımıyle yapılan 1940-1-2 senelerinin hafriyat neticeleri müsmir olmuştur. Bu hafriyatta bir kaç tane muhteşem yüksek kabartma bulundu, tesisatın nevi ve mahiyeti de vazih bir tarzda tenvir edildi. Çalışmalara devam edileceğinden ve hafriyatın ilerlemesi ile, diğer çok mühim buluntular da beklenebileceğinden kat'f bir raporun verilmesi geri bırakıldı. Fakat şimdiye kadar elde edilen neticelerin neşrini geciktirmemek maksadı ile, mesainin bu günkü vaziyeti ve buluntular hakkında bu muvakkat rapor sunuluyor. Kitabeler ve küçük buluntular ayrı bir raporla neşredileceklerinden, bunlar bu muvakkat raporumuza dahil değildir.

Hafriyat Agoranın Ş-G köşesinden ve büyük şimal binasının garp ucundan başladı. Bu günkü halinde, hafriyat Ş-G köşesinden

¹ Dergi II, 1934, 219.

40 m. genişliğinde 160 m. şarka, ve 35 m. genişliğinde 110 m. cenuba doğru ilerliyor. Büyük Agora meydanının ortası ise henüz topraktan çıkarılmadığından, oraya, çok fazla olan hafriyat molozları muvakkat olarak dökülmektedir. Sonradan bu enkaz belki şehrin inişli yokuşlu arazisinin doldurulması için kullanılarak, ortadan bütün bütün kaldırılabilir. Büyük meydanda binaların ve heykellerin bulunuşunu tespit etmek maksadı ile, ihzarî tetkikler esnasında muhtelif yerlerde yapılan sondajlarla, büyük meydanın hiç bir yerinde kadim harabeler tesbit edilemedi. Bununla beraber şimali garbîdeki araştırmalar meyanında, aşağıda isbat edeceğimiz gibi, ancak Agora meydanına ait olabilecek heykellerden neş'et eden bazı mimarî ve heykel parçaları bulundu². Bu parçaları tamamlamak ve tayin etmek için, sütunlu dehliz arasındaki büyük meydanın bütün olarak topraktan çıkarılması arzuya şayandır³.

Şimdi her şeyden evvel, meydanın şimal tarafındaki büyük yapıyı tetkik edelim. Burada hafriyat mesaisi çok ilerlemiştir. Zemin kat, (şek. 1) ortasındaki küçük bir kısma kadar topraktan temizlenerek meydana çıkarıldı.

Bu güne kadar ancak garp köşesinde küçük bir kısmı göstermekte olan tahtezemin yapısı, (şek. 2) bu gün şarkta da 30 m. uzunluğunda topraktan çıkarılmıştır. Bu arada çok kıymetli kitabeler, heykeller ve mimarî parçalar bulundu. Hem şarkta ve hem de garpta bu gibi parçalar mebzulen enkaz altında buldukları cihetle, henüz kazılmamış olan orta kısımda dahi, elimizdeki buluntulara ilâveten diğer parçalar da meydana çıkarılabilir. Bir plân (şek. 2) yardımı ile bu harabeler hakkında gayet vazıh bir fikir alınabilir.

Şimalde bu tarafa geçit veren ve birbirine birleşmeyen 28 hücre vardır. İhtimalki, yapının şimalî kısmında, pazar yerinden daha

² Aelius Aristeides, 49, 39 Smyrna Agorasındaki Zeus Soteri'nin mezbahından bahsediyor, bundan başka orada Aristeides'in bir heykeli de bulunuyordu (Philostr. soph. II. 9).

³ Meselâ Meander sahilindeki Magnezia agorasında Zeus Sosipolis'in mezbahlı mabediyle bir çok nezirler bulundu. (C. Humann, Magnesia am Mäander 141 dev.) Pergamon'da yukarıda bulunan pazar yerinde Dionysos'un bir mabedi (J. Schrammen, Altert. v. Pergamon III, 1, 108 d.), Ephesos'ta bir horologion, güneş ve su saati (Forsch. in Ephesos III, 3) Assosta bir mabet ve bir çok küçük heykeller bulundu (Investigations at Assos 21 s. d.)

alçak olan bir seviyede bir yol geçiyordu ve bu hücreler bu yola çıkan dükkân ve imalâhaneleri teşkil ediyorlardı.

2 ve 28-ci hücrelerdeki kapılar sonradan açılmıştır, halbuki 1-ci hücrenin kapısı esas kapıdır. Bu hücrelerin cenubunda, şark ucunda, müstatil şeklinde kıvrılan ve burada sokağa açılan bir kapı ile nihayetlenen, tonos örtülü uzun bir geçit vardır. Bu geçidin birçok kapı ve pencereleri iki nefli, sütunlu bir dehlize çıkar. Sütunlu dehliz keza bütün binanın boyunda olup, 150 m. den uzundur. Dehliz 12,25 m., her nef ise 5,70 m. genişliğindedir. Her iki nef örtüleri kubbe kemerleri taşıyor (şek. 3); bunlar büyük dehlizin ortasında bulunup, direklerle takviye edilmiştir. Birinci periyotta, kemerden kemere döşeme taşları konmuş, daha sonra bunların yerine yassı, kiremit döşemeli kubbeler yapılmıştır. (Dergi II, 229, şek. 12). Garb ucunda olduğu gibi, sütunlu dehlizin şark ucunda da büyük medhaller vücuda getirilmiştir. Bunlar haçvari kemerlerle örtülmüştür. Kemerlerin bu şekline II.ci asırda tesadüf edilmiyor. (Dergi II, 229, şek. 13). *Kemerler o kadar sağlam yapılmıştır ki, bu gün üstünden çok işlek bir yol geçtiği halde, bir zarar görmemiştir.* Sütunlu dehliz meydana bakan, meyilli pencerelerle aydınlanır. Pencereler üst katın ilk basamağında nihayet bulur.

Garbta iki kapıdan, müstaraz, yani şimalden garba doğru uzanan, uzun bir methale geçilir. Bu methal kubbe kemerleriyle örtülmüş, döşeme taşlarla kaplanmıştır. Methal henüz tam olarak topraktan çıkarılmamıştır, zira üstünde birkaç bina bulunuyor. Bu methalde, alçı, kireç ve kumdan yapılmış bir sıva ile örtülen ve divarı desenlerle tezyin edilen küçük bir mezbah bulunuyor. Mezbah muahhar Roma devrine aittir. Sıva iki tabaka olarak sürülmüştür. Alt tabakada çiçek ve yapraklardan ikkil desenleri vardır. Üst tabakanın ortasında ise, üzerinde ateş yakılan bir mezbah deseni görülüyor. Mezbahın solunda ikkil taşıyan kurbanlık bir domuz, sağında ise aynı suretle bezenmiş bir kaz resmi vardır. Mezbahın üstündeki kısım kırılmıştır. Bundan ancak çok küçük bir parça kaldığı kalde, eskiden mezbahın üzerinde kubbeli bir gölgeliğin mevcut olmuş olması icabeder⁴. Moloz taşlarından

⁴ Schreiber, Hellenistische Reliefbilder Taf. 70 a u. 71 a; P. Gusman, L'art décoratif de Rome 1,27, Ann. d. Inst. 1849 Taf. N.

yapılmış bu mezbah, sonradan kurulmuştur. Bu sebepten sütunlu dehlizdeki döşeme de yükseltilmiştir. Keza, garp ucuna yakın olan büyük sütunlu dehlizden methalin zemin katına inen merdiven, muahharan inşa edilmiştir. Merdivenin (şek. 4) imali için dehlizin dıvarı da açılmıştır. Merdiven inşa edilmeden evvel, avlu seviyesinden aşağıda bulunan tahtezemin yapı ile, avlu hizasında olan katın hiçbir irtibatı yoktu. Bu hususiyetten anlaşılıyor ki, tahtezemin yapı, emtaa için bir depo veya ambarı elde etmek maksadı ile değil, ancak meyilli arazide düz bir satıh yaratmak için tesis edilmiştir. Biz bu noktalara daha aşağıda avdet edeceğiz.

Zemin katına gelince (şek. 1): bu kat, birbiriyle birleşen üç neften ibaret olup, bir tek büyük mahal gibi görünüyor. Diğerlerinden enli olan orta nefin genişliği 12,40 m. dir; her yan nefin genişliği ise 5,75 m. dir. Orta nefin kısa dılı 147 m. dir. Bina, bütün şimal ciheti boyunca bir ana dıvarla nihayetleniyor. Bu divardaki pencerelerden teknil şehir ve liman görünüyordu. Dıvarın harabeleri garb ve şark uclarında henüz mevcuddur. Dıvar büyük, yontma taşlardan yapılmıştır. Agora meydanında bulunan bu divarın cenubî uzun dilinde, üç mermer basamaktan 47 sütunlu dehlize iniliyor. Sütun aralığı 2,60 m. dir. Garpta, şarkta ve meydanın ortasında bu 3 basamaklı temelden büyük parçalar bulundu. Uzun sütunlu dehlizin basamaklarının hemen hemen önünde, meydandan ve dehliz çatısından yağmur sularını akıtmak için bir su hendeği vardır. Dehlizin basamakları boyunca içme suyu yolları da geçiyor. Bunlar 21 cm. kutrunda künklerden ibarettir. Alt basamaktan itibaren, mermer kaplı bir döşeme başlıyor. Bu döşemeden bazı parçalar henüz mevcuddur. Yapı için kullanılan taşların yardımı ile uzun dehlizin şekli kat'i olarak tesbit ediliyor. Aynı kutturda, fakat birbirlerinden farklı olan birçok sütun parçaları da bulundu. Bazı sütunların basit yivleri vardır. Bazı yivler ivicaçlı, diğerleri ise tamamen düzdür. Sütunların cinsi de değişiyor. Bunlar granit, beyaz mermer ve bazı da kırmızımtırak Breccia mermerinde mamuldür. Sütunlar yekpare bloktan işlenmiştir, fakat bugün hepsi de kırılmış ve bazı parçalar eksik olduklarından, bunların teknil irtifalarını tesbit etmek mümkün değildir. Sütun başlığını şek. 5 gösteriyor. Ancak kirişlerin parçaları mahfuz kalmıştır. Arşitrav, korniş ve saçak bedenleri mebzulen tezyin edil-

miştir. Kornişlerin dış kısımlarında, bol yapraklı bir filiz helezonu, iç kısmında ise flâvtalardan ibaret bir kenar süsü vardır. Konsollarla, bezenmiş saçaklardan birkaç parça bulundu. Hiçbir yerde bir su deposunun ve yahut yağmur suyu mecrasının izleri gözükmediği halde, taş kirişlerinin üzerinde diğer bir kat olmaksızın, doğrudan doğruya çatının başlaması muhakkaktır. Bu ciheti iç yan kirişler için yapılmış delikler isbat eder. Bu hükmümüzü, saçakların üst satırlarında her hangi diğer taş tabaların istifi için hiçbir tertibatın bulunmaması da teyit ediyor. Bundan başka da, üst kata ait olabilecek hiç bir aksam bulunmadı. Çatı meyilli olmayup, düz bir sed şeklinde idi, buradan bütün meydan görünüyordu⁵.

Sütunlu dehlizin uzun dılı fasılasız değildi. Meydanın ortasında yapının ortasını tavazzuh ettirmek maksadı ile yapılan, ve esas kapıyı teşkil eden bir methalin temeli bulundu. Temel ve basamakların bakiyelerinden anlaşılıyor, dehlizin orta çıkıntısı U şeklinde olup, 6 sütun aralığı yani 7 sütun uzunluğundadır (şek. 6). Üst basamaklarda, tahtezeminde bulunan dehlizi havalandırmak için yapılan mutat, 3 kısımdan ibaret olan menfezler yerine ancak her iki sütun arasında birer menfez bulunuyor. Bu hususiyetten sütunlu dehlizin eb'adı anlaşılıyor. Menfezlere ziya, döşemedeki delikli taşlardan geliyor.

Dehlizin esaslı rekonstrüksiyonuna müsaade edecek kadar mimarî parçalar elde edildi. Dehlizin önünde bulunan sütunların kutru 0,45 m. idi. Sütunların temelleri ve başlıkları tahribata uğramıştır. Fakat şüphesizdir ki, sütunlar, garptaki dehlizde gördüğümüz gibi, dört köşeli kaideler üzerinde dikili idi. Arşitrav, korniş ve saçak bedenleri büyük, sütunlu dehlizdekilerden küçüktür. Arşitravın bakiyelerinde bir kitabenin A Σ ve π P harfleri kalmıştır. Fakat bu bir kaç harfle kitabeyi tamamlamak mümkün değildir. Friz'in aralarında çiçek ve yapraklardan müteşekkil ikliller asılmış öküz başlarından ibaret bir tezyinat vardır (şek. 7). Korniş konsolsuz, düz olarak yapılmış olup buna meander ile süslenmiş ayrıca bir konsol bağlıdır. Bundan başka, tezyin edilmiş tavan taşlarından (caisson) bazı parçalar bulundu. Bunların arasında, hemen he-

⁵ Martyrion Pionion III 1 - 7; Vitruv V 1,4; K. Lange, Haus und Halle 204 Kudüsdeki Herodes'in bazilikası ile muk. ed.

men bütün olarak mahfuz kalmış dehlizin garbî, çıkıntılı kısmının çatı örtüsünü teşkil eden bir plâkla, alt tarafı kıvrılmış nısıf kutru 2 m. den fazla olan diğer bir parça da bulundu (şek 8). Kama şeklinde olan bu parça her halde, dehlizin ortasında bulunan ve binanın methalini tebarüz ettirmek için yapılan tonos örtüsünün bir bakiyesidir. 4 m. açıklığında olan bu kemer 2 sütun arasındaki sahayı örtüyor, öyleki ortasında, bir sütunu kaldırılarak, her iki cenahta birer edikül bulunan bir geçit vücade getirilmiştir. Hiç bir mimarî parça bulunmadığından, ikinci bir katın mevcudiyeti şüphelidir. Böylelikle, ancak dehlizin üzerinde bir frontonun bulunmuş olması farzedilebilir.

Büyük orta nefi, 2 sıra takriben 5 m. irtifada olan direkler yan neflerden tefrik ediyor. Bunların mihver aralığı 5.20 m. dir. Bu direkler kırmızımsı Breccia mermerinden mamuldur, bunların kısa dılına yarım sütunlar ilâve edilmiştir. Bu direkler bir nevi mesnedi teşkil ediyor. Bu inşa tarzı sonradan küçük Asya'da çok rağbet görmüştür⁶.

Direklerin yanlarında beyaz mermerden pilpayeler yerleştirilmiştir. Bunlar filiz helezonlarla ve bunların yapraklarına tırmanan erotlarla tezyin edilmiştir. Bu direklerden garp ucunda (şek. 9) 7, şark ucunda ise 5 danesi kısmen veyahut bütün olarak mevcuttur. Direklerin arasındaki mesafe o kadar büyüktür ki, bunların arasında taş kirişleri tesis edilemezdi. Taş kirişlerinden hiç bir parça bulunmadığından, farzedilebilir ki bu direkler aralıklarını ahşap kirişler örtüyordu. Buna mukabil bir çok basit şekilli taş sütunlar bulundu. Bunların delâletiyle, direkler üzerinde yüksek bir inşanın yapılmış olduğu tesbit edildi. Fikrimizce burada ancak orta nefin yükseltilmesi mevzu bahis olabilir. Bu itibarla bütün bina, yükseltilmiş orta nef ile bir bazilika olarak izah edilebilir. Orta nefin bir ahşap çatı ile örtülmesi, teknik bakımından zor olamaz. Bu çatının açıklığı 12,40 m. dir, yani çatı 12,28 m. açıklığında olan Pompeyi bazilikasının hemen hemen aynıdır⁷. Maalesef bazilikanın şarktaki dar cephesini tetkik etmek imkânsızdır, zira burada Namazgâh sokağında, temeller üzerinde bir çok bina-

⁶ Strzygowski, Kleinasien ein Neuland der Kunstgeschichte 179.

⁷ H. Lange, Haus und Halle Taf. I. Bazilika Ulpia (Romada) çatı açıklığı 25 m. dir.

lar bulunuyor. Ortadaki nef burada, uzun dıllarında olduğu gibi, iki birbirine benziyen sütunlarla nihayetleniyor. Bunlar bu gün sokak duvarının içinde kalmıştır. Şarkta, yan nefleriyle aynı genişlikte olan bir geçidin bulunması muhtemeldir. O halde burada, Kremna⁸ ve Pompeyi bazilikalarında olduğu gibi bir medhal farz edilebilir. Fakat şimal tarafında olduğu gibi, burada da bir düz duvarın bulunduğunu kabul etmek daha doğrudur. Bu duvar cenuba doğru uzatılsa, şark dehlizin arka cephesini teşkil edecektir.

Garpta orta nefin sütun sıraları iki dört köşeli sütunla nihayetleniyor. Burada geçit yerine, yükseltilmiş, 5,75 m. irtifanda olan bir eksedra bulunuyor. Buraya, yan, cenup nefindeki kapıdan geçiliyor. Pazar yeri bazilikalarında bu gibi eksedralar ekseriyetle mahkeme salonu vazifesini görüyordu⁹. Bu eksedralar Smyrna'da olduğu gibi, dört köşeli veyahut yarım daire şeklinde apsidler olarak yapılıyor ve ekseriyetle iki dar cephe¹⁰ arasında veyahut uzun duvarın ortasında bulunuyordu¹¹. Mahkeme salonu iptidaen üstü açık, 1 m. yüksekliğinde, tahtadan yapılmış bir sahnedan iparetti, fakat imparatorluk devrinde açık bir bazilika şeklinde tertib ediliyordu¹². Burada hâkim ve kâtipler yer alarak mahkemeyi idare ediyorlardı¹³. Şüphesiz ki Smyrna bazilikasındaki bu eksedra bir mahkeme salonunu temsil ediyordu.

Eksedranın dışında, garpta iki merdiven bulunuyor. Bunlar muhtelif periyodlara aittir. Buradan yan neflerin üzerindeki sedlere geçiliyor. Bu merdivenler sedlere çıkan bir geçidin mevcudiyetini isbat ederler. Bazilikanın şimaligarbî köşesi, şimdiki halde modern evlerin altında bulunuyor.

Agorada bazilikaların tertibi Küçük Asya'da, Roma devrinde mutattı. Öyle ki biz, Aspendos¹⁴, Kremna¹⁵ ve bütün diğer Roma İmparatorluğunda bu kabil bazilikaları tanıyoruz¹⁶. Bazilikalar

⁸ Lanckoronsky, Städte Pamphyliens und Pisidiens II 164.

⁹ Vitruv V 1,8; Pauly - Wiss. RE. III, 83 Basilikada bak.

¹⁰ Triyestteki bazilika, AA. 1936, 439.

¹¹ V. Müller. The roman Basilica; A 3 A, 41, 1937, 250 s.

¹² Meselâ Basilika Julia (Romada). (Quintil. inst. XII 5,6)

¹³ RE. VI A2 2428 s. v. Tribunal.

¹⁴ Lanckoronski, I, 84; Plân97.

¹⁵ Lanckoronski, II, 164.

¹⁶ Schultzenin tertibi ile mukayese ed. (Basilika 46 dev.)

ekseriyetle meclis binası, mahkeme salonu, hükümet ve şehir resmî binaları, ticarethane ve pazar yeri olarak kullanılırdı. Bu sebepten dir ki, Smyrna'daki agora ticaret agorası değil, devlet agorası olacaktır. Esasen Aristoteles dahi, "ticaret agoralarının,, "devlet agoralarından,, ayırt edilmesini ve hatta bunların ayrı bir yerde bulunmalarını talebetmekte idi. Devlet agorasında emtaa istif edilemez¹⁷. Bundan başka Vitruv da, ticaret şehirlerinde ticaret agoralarının limanda bulunmalarını şart koşuyor¹⁸. (Meselâ Milet'te olduğu gibi¹⁹). Binaenaleyh, Smyrna'da, limana yakın olan ve pazar yeri olarak kullanılan ikinci bir agoranın bulunması muhtemeldir. Dolayısıyla bazilika altındaki kemerlerin agora için bir ehemmiyeti yoktur. Bunlar ihtimal ticarete kullanılmayan emtaa, veya ordu teslihatı için hükümet depolarını teşkil ediyordu. Bir kitabeden anlaşılıyor ki, Smyrna'da, Hadriyan zamanında iki bazilika mevcuddu (GIG 3148). Bunlardan bir tanesi bouleuterion'a yakındı. Binaenaleyh topraktan çıkartmakta olduğumuz agora, Smyrna'nın devlet agorası idi. Bu tahmin, yukarıda mevzuubahis olan, Aristeides'in, agorada Zeus'un bir mezbahı bulunduğu sözleriyle teyit ediliyor. Devlet agorasının aynı zamanda bir kült yeri olarak dinî meali de vardır. M. E. 5 ci asırda, agoralarda, nemleketin ve şehrin bütün ilâhlarına mümkün olduğu kadar bir mevki ayırmak âdet edilmiştir²⁰.

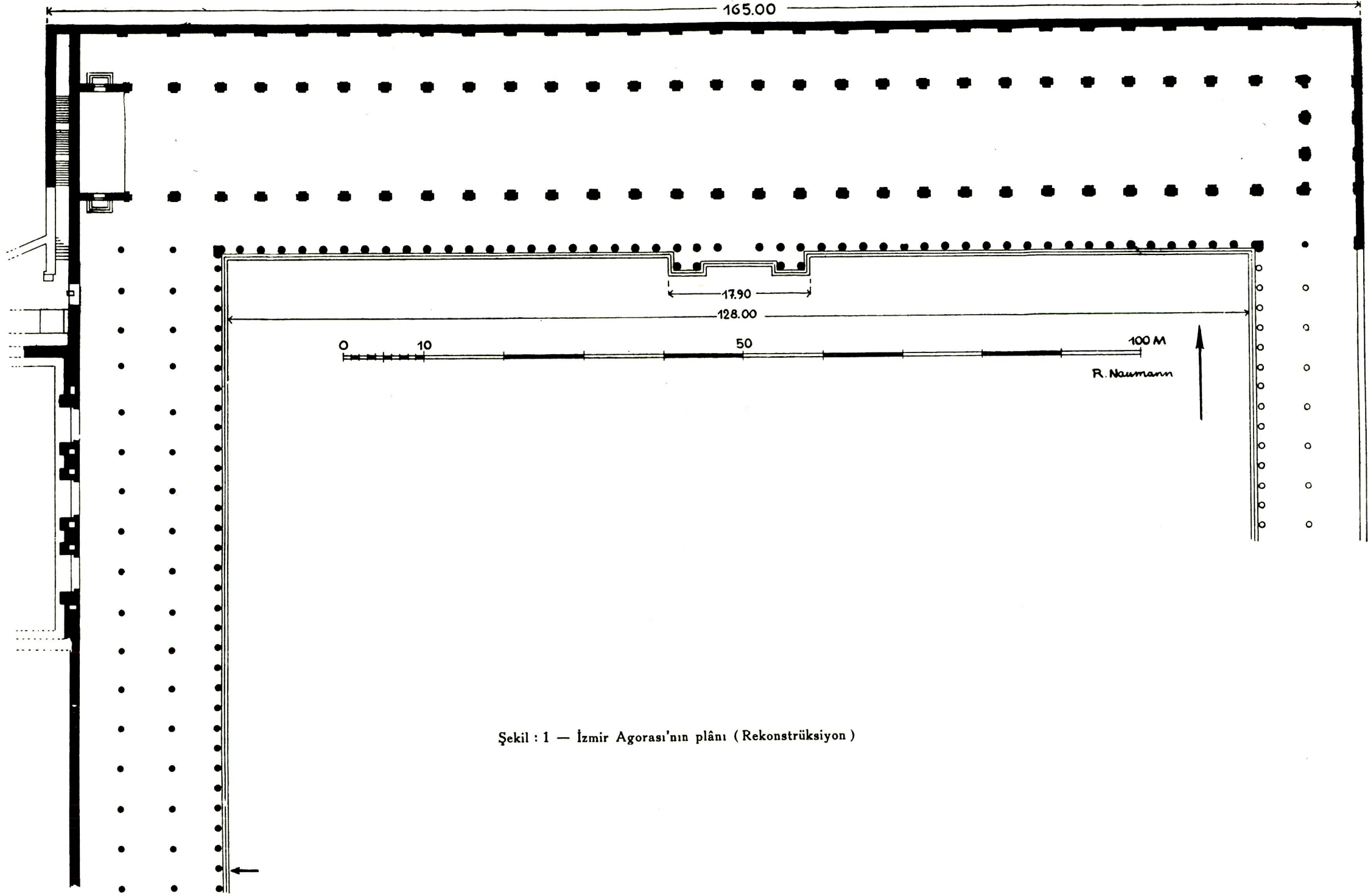
Şimdi hafriyat hakkındaki izahatımıza dönelim. Garb kısmında, fevkalâde büyük olan, üç nefli, sütunlu bir dehliz bulundu. Bu dehlizin vaktiyle 3 katı vardı. Bir kat, bazilikada olduğu gibi, yer altında bulunuyor. Bu kat henüz meydana çıkanlamıştır, fakat örtüsünü taşıyan kubbeli kemerler artık yerde görünmektedir (şek. 10). Dehlizin 3 sıra sütunu vardır, bunlar câmiilen granitten yapılmıştır. Bütün sütunlar yüksek kaideler üzerinde duruyordu ve bunlardan ekserisi tekrar eski yerine koymuştur. Ön cepheyi teşkil eden sütunların mihver aralığı 2,48 n. dir. Dehlizin ortasında bulunan sütunların aralığı iki misli fazladır. Bundan anlaşıldığına göre, binanın içi ahşaptan yapılmış olmalıdır.

¹⁷ Politika VII, 1331 (VII, XI. 2)

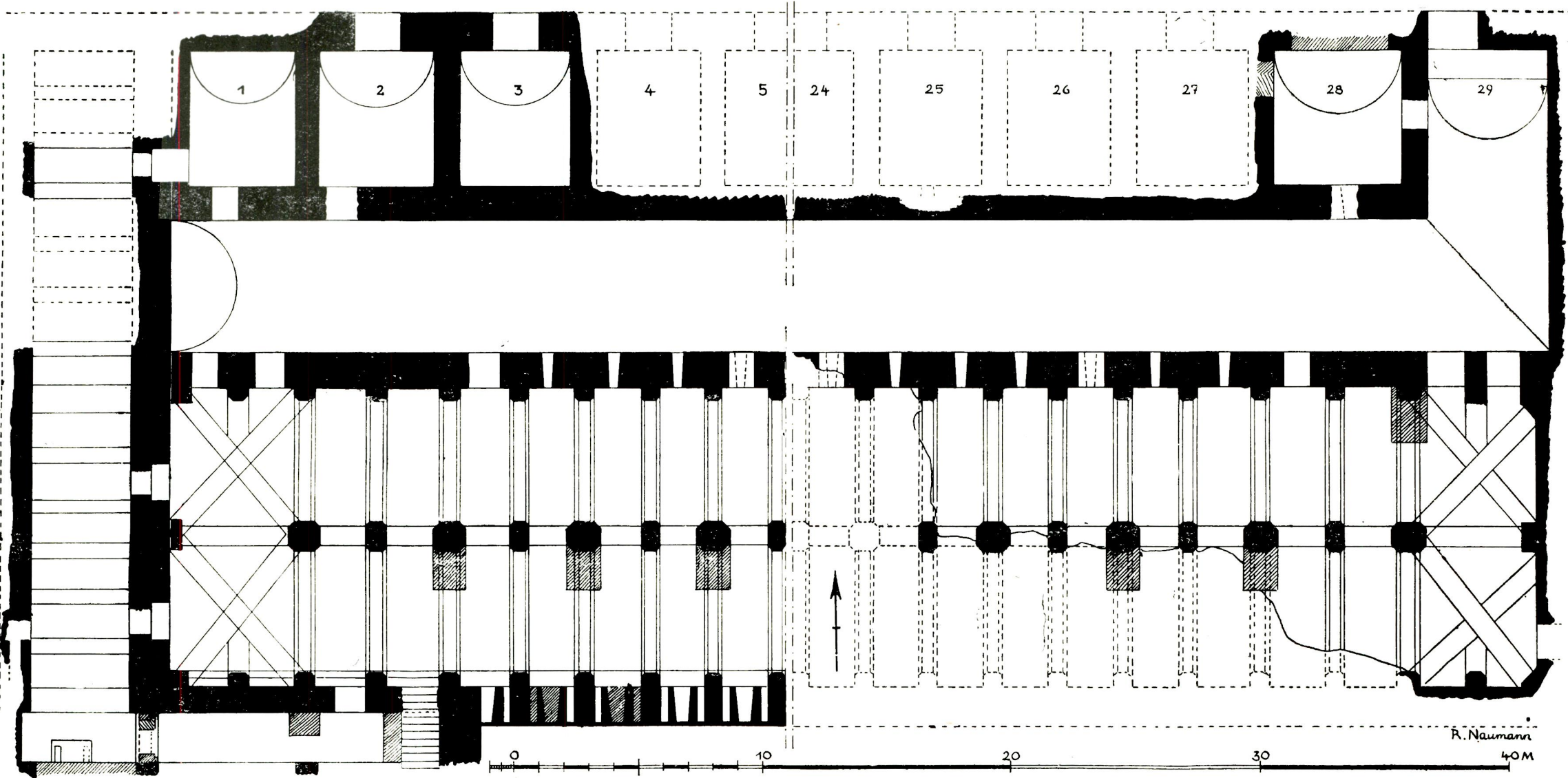
¹⁸ Vitruv 1,7.

¹⁹ Lehmann - Hartleben, Die antiken Hafenanlagen, Klio Beiheft 14,4 ve Nr. 171.

²⁰ Tritsch, ÖJH. 27, 45.

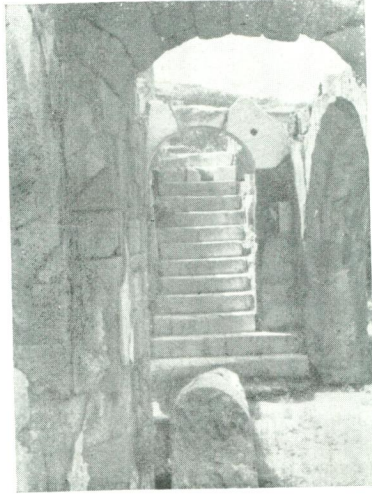


Şekil : 1 — İzmir Agorası'nın plânı (Rekonstrüksiyon)





Şekil : 3 — Bazilikanın yeraltı katında büyük sütunlu dehliz. (Garp ciheti)



Şekil : 4 — Bazilikadan zemin katına çıkan merdiven.

Belleten : C. VII



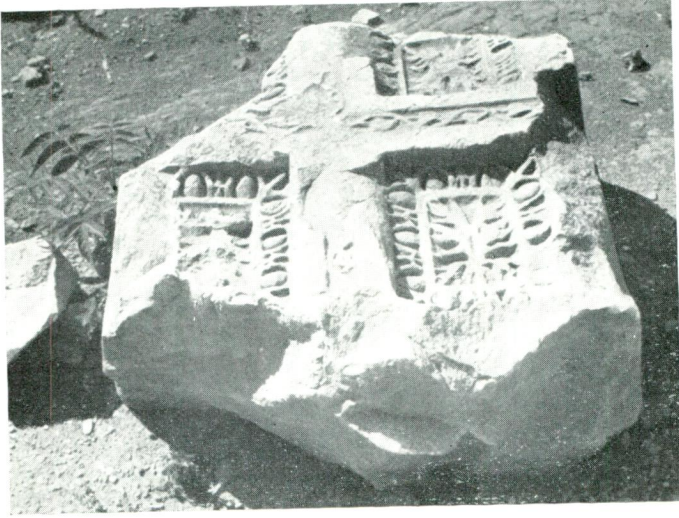
Şekil : 5 — Bazilikanın cenubî sütunlu dehlizinde bulunan sütun başı.



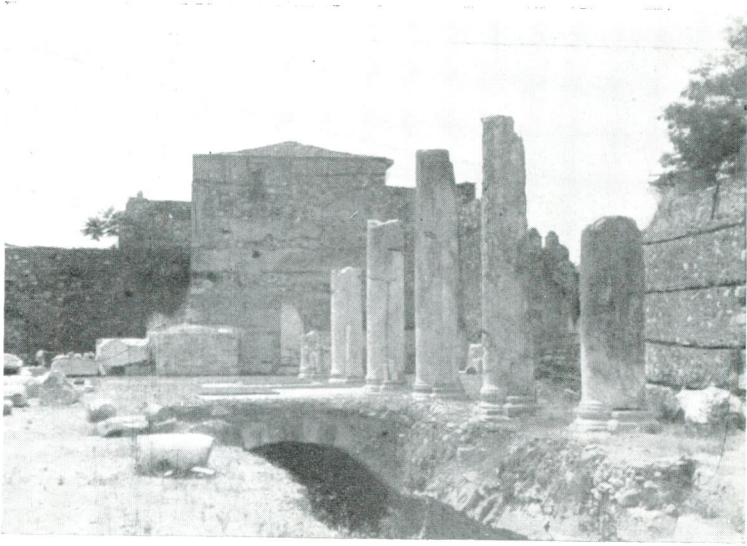
Şekil : 6 — Bazilikanın medhalinde bulunan temeller ve basamaklar.
Belleten : C. VII



Şekil : 7 — Bazilikanın medhalindeki fris.



Şekil : 8 — Medhalin kemerli tavan plâkı.

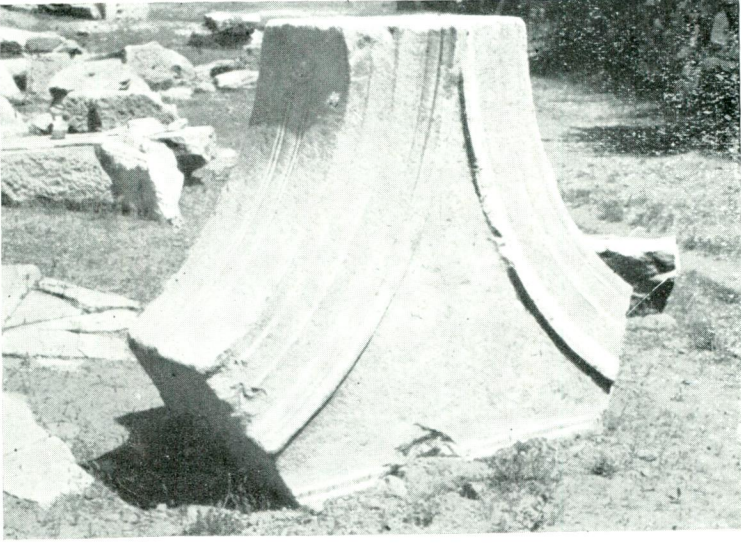


Şekil : 9 — Bazilikanın garp ucundaki direkler.



Şekil : 10 — Garp dehlizinin temelleri ve sütunlar.

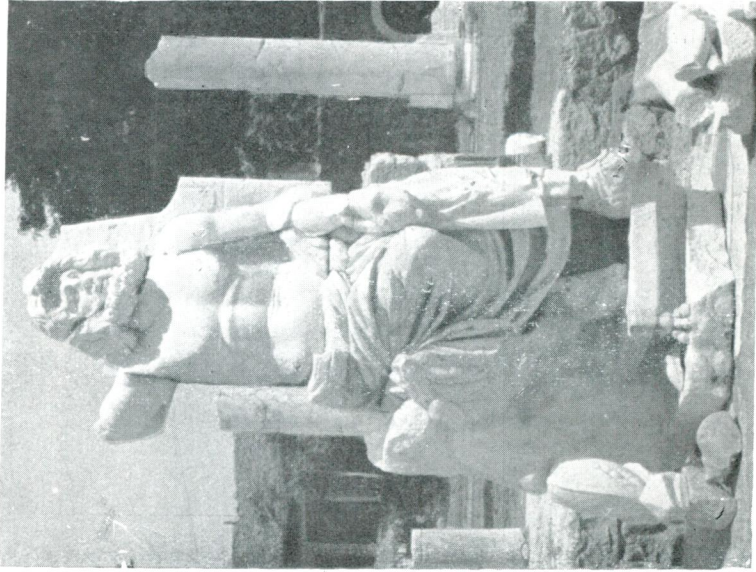
Bellekten : C. VII



Şekil :11 — Garp dehlizin kemer taşı.

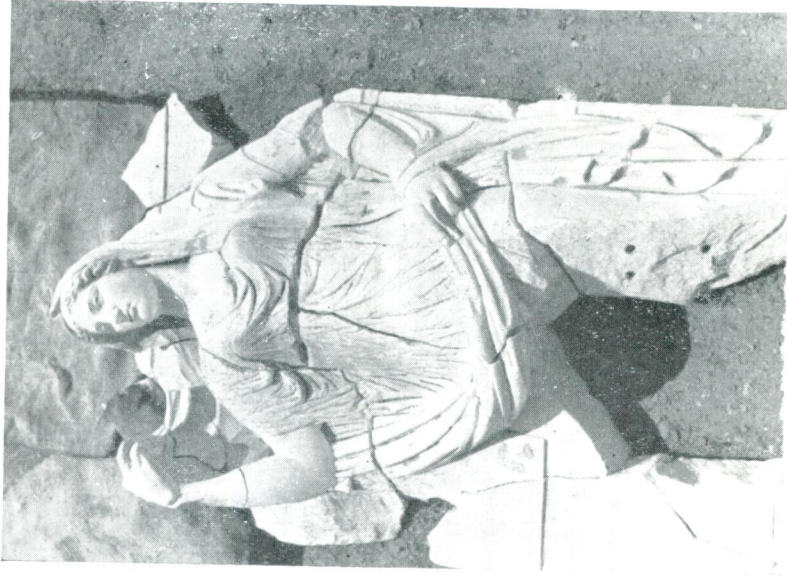


Şekil : 12 — Garp dehlizin kemerinde Küçük Faustina'nın bir yarım heykeli.

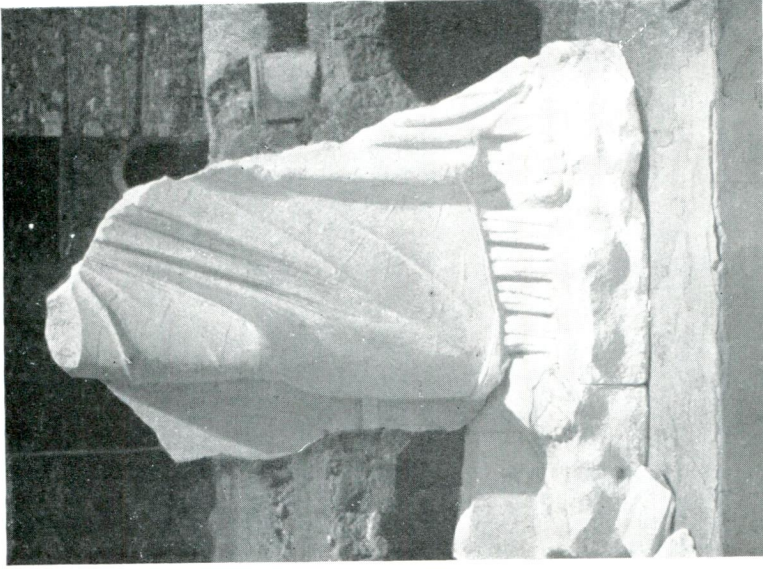


Şekil . 13 — Poseidon.

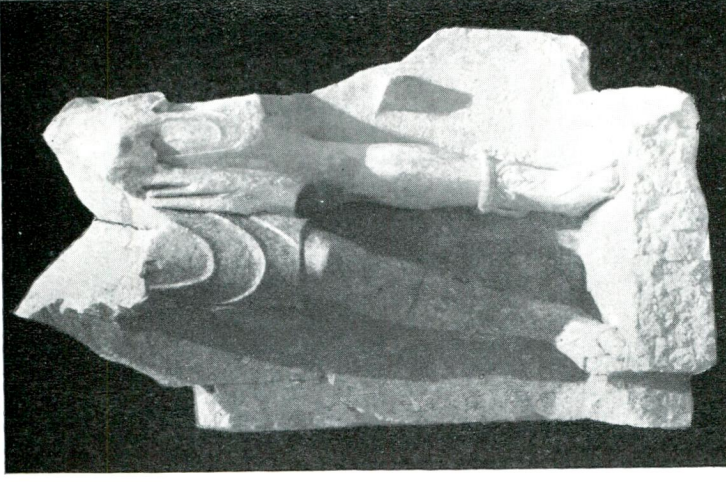
Bellsten : C. VII



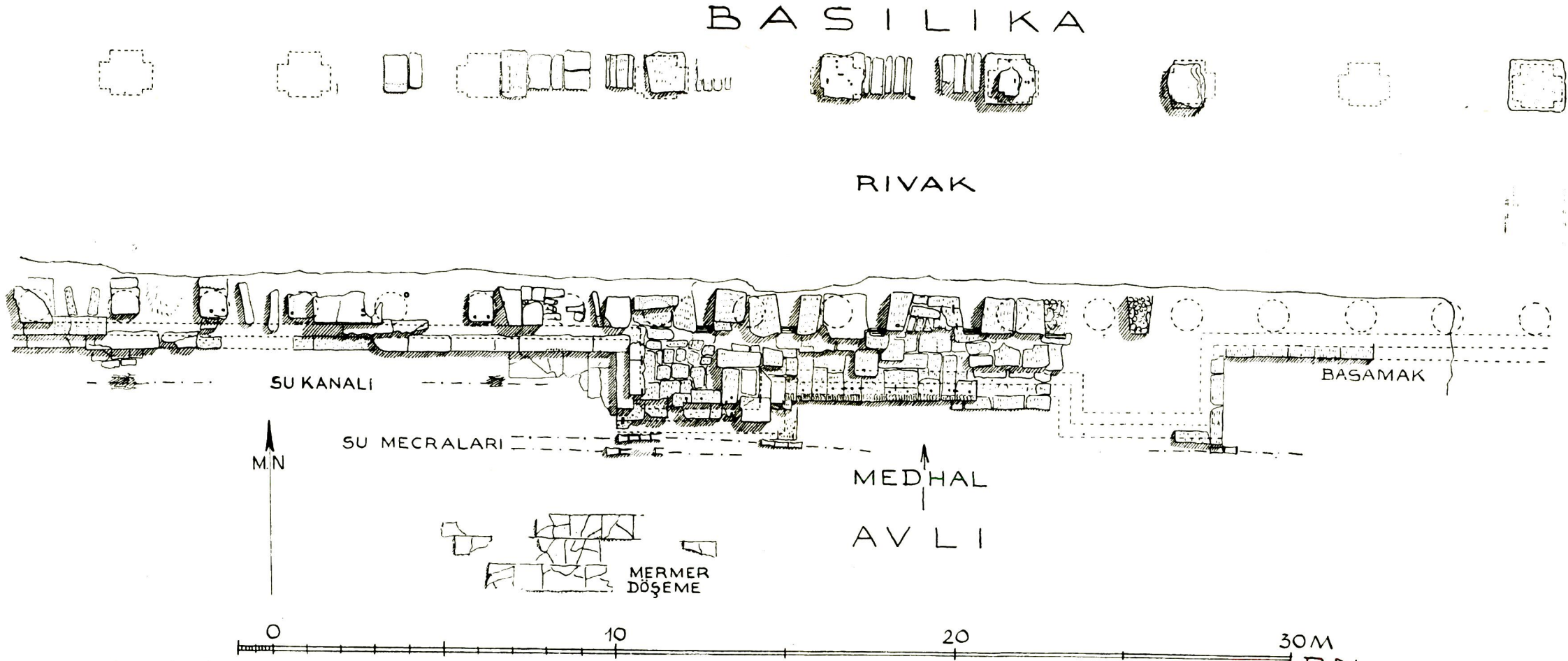
Şekil : 14 — Demeter.



Şekil : 15 — Demeter yüksek kabartmasının alt kısmı.
Belleten : C. VII



Şekil : 16 — Artemis.



İzmirde hafriyatı yapılmakta olan Agoranın, T.T.K. namına 1940-41de yapılan hafriyatı pîlânı.

Bulunan mimarî parçalardan görülüyor ki, alt katın ufki, basit bir kirişlemesi vardı. Üst katta, sütunların üstüne konmuş kemerler, uzun bir arkad sırasını teşkil ediyor (şek. 11). Dehliz cephesinin ortasında, meydanın şimalî kısmından 75 m. mesafede üzerine iki misli büyük bir kemer kurulmuş, bir kapı vardır. Bu kemerin en yüksek yerine Imperatoriçe Küçük Faustina'nın bir yarım heykeli yerleştirilmiştir (şek. 12). Bu heykel delâletiyle dehlizin inşa tarihi olarak 2 nci asrın sonu sabit oluyor. Fazla tahrib görmüş dehliz, bu kapının civarında nisbeten iyi mahfuz kalmıştır. Bir basamak yapısı, büyük mermer kaplama döşemesi ve avlu kaldırımının bir kısmı halen mevcuttur.

Meydanın garbında olduğu gibi, cenubunda da ilk dehlize benzeyen bir sütunlu dehliz vardır. Fakat burada ancak iki nef mevcuttur. Elde edilen bakiyelerinden, yer üstünde de üç katın bulunması tesbit edildi. Bunların altında bir yeraltı katının mevcudiyeti sabit değildir. Bu dehliz Dikilitaş sokağının altındadır. Su yolları inşaatı esnasında, bir çok mimarî parçalar topraktan çıkarılmıştır. İki katlı dehlizlerin rekonstrüksiyonunun uygunluğu, bir müellifin yazısı ile teyit ediliyor. "Hiristiyanlar pazar meydanına getirilerek, şarkî dehlizde bırakıldı. Bütün meydan ve dehlizin üst katları yahudi ve yunanlılarla dolmuştu,"²¹.

Nihayet, garbta, dehlizin haricinde, büyük mozaikli bir döşemenin bulunduğunu zikretmeliyiz. Mozaikler hendesî desenler, küreler, murabbalar ve örme şeritlerden ibarettir. Bu döşeme hasatan mühimdir, zira bunun delâletiyle Agoraya bilâvasıta olarak diğer binaların iltisakı tesbit ediliyor. Bu ciheti aydınlatan diğer bir yazı da mevcuttur. Bu yazıda, meşhur hatip Hippodromos'un Thessalia'dan Smyrna'ya gelip, hatip Megistias'ı ziyaret etmesinden bahsediliyor. Megistias, derslerini agoraya bitişen bir mabette veriyormuş²².

Hafriyatımızın mimarî kısmının izahatını bitirerek, heykel buluntularına dönelim.

1. Küçük Faustina'nın yarım heykeli (şek. 12).

Bu heykel, tezyinat olarak garb dehlizin kapısında, kemerin

²¹ Mart. Pion. III 1 - 7. C. J. Cadoux, Ancient Smyrna 381 ile muk. ed.

²² Philostr. Soph. 11,27 (618 dev.)

ortasında bulunuyordu. Baş ve ense iyi muhafaza edilmiş, burun, dudaklar ve çene hafif yıpranmıştır. Çehre ve saç örgüsüne nazaran, heykel ağılebi ihtimal Markus'un zevcesi, Küçük Faustina'yı temsil ediyor. Heykelin başı, M. S. 165 senesinde payitahtta meydana çıkarılıyor ve sonra, - Paris'teki yarım heykeliyle gayet iyi temsil edilmiş, - en fazla rağbet gören bir tip arz ediyor²³.

Küçük Faustina 175 senesi sonbaharında, İmparatorun refakatinde Taurus'u geçerken Kappadokya'da, Halala'da vefat etti. Markus, seyahatine devam ederek birkaç gününü Smyrnada²⁴ geçirip, orada hatip Aristides'i dinledi, Smyrna 178 senesinde bir zelzele ile harap olduğu zaman, Markus, Aristides'in rica ve tavassutu üzerine bu şehri yeniden bina ettirdi. İhtimal ki şehir, İmparatora şükranını arzetmek maksadı ile bunun vefat eden zevcesinin heykelini dikmiştir. O halde heykelin rekiz tarihi 178 senesi olacaktır. Her ne kadar ender ise de, Küçük Asya'da M. S. 2 nci asırda hükümdarların tasviri abidevî tarzda da yapılıyordu. Bu heykeliyle hemen hemen aynı zamanda, 176 senesinde, Philadelphia'da (Alaşehir) bir frontonda genç Kommodos'un bir heykeli de rekzedilmiştir²⁵. Keza, bir frontonu tezyin etmek maksadiyle, 194 senesinde Pescenius Niger'e karşı yapılan bir sefer münasebetiyle Septimus Severus'un de (Karacasuda Aphrodisias yanında) bir heykeli rekzedildi²⁶.

2. Poseidon (şek. 13) irtifa 2,04 m.

Poseidon'u temsil eden kabartmanın parçaları, bazilikanın garb ucunda, yeraltı katında bulundu. Kabartma takriben 12 parçaya ayrılmıştır, parçaların hemen hemen hepsi de birbirlerine uyuyor. Ancak kabartma kaidesinin bazı ehemmiyetsiz parçaları eksiktir. Burun kırılmıştır. Kabartma iki kısımdan ibarettir, çıplak olan vücudun üst kısmı, giydirilmiş alt kısmına raptedildi.

Poseidon, sola dönmüş vaziyette, bir kayada oturuyor. Ayaklar alçak bir iskemleye konmuş. Havaya kaldırılmış sağ eli, üç dişli bir zıpkına dayanıyor, sol eli ise bir yunus balığı tutarak,

²³ Louvre 1144, Bernoulli 11, Taf. 59, Wagner Herrscherbild. 54.

²⁴ Rohden, RE. Annus 2301 bak.

²⁵ Keil - Premerstein, ÖJH. 14, 1911 Beibl. 45 dev. Res. 47.

²⁶ G. Jacobi, Cli scavi . . . ad Aphrodisiade 227 dev. Tab. 41.

sol kalçasındadır. Chlamys kalçaları sararak, bacakları ayaklara kadar kapatıyor. Ayaklarında ayakkabı (krepis)²⁷ vardır. Poseidon'un yanında büyük bir yunus balığı duruyor. Kabartmanın arkasında, sol kolu yüksekliğin hizasında, şakulî bir sahte ek yeri vardır. Bu kabartma kayada oturan Poseidon'un meşhur heykelinin ilk abidevî tasviridir ve şimdiye kadar ancak paralar ve attik, 12 ilâh kaidesinde tesadüf edilir. Binaenaleyh bu buluş hassatan kıymetlidir²⁸. Bu, Antoninius zamanına, yani M. E. 4 üncü asra ait olan bir örneğe göre işlenmiş kopyadır.

3. Demeter (şek. 14-15). İrtifa 2,17 m.

Buluş yeri 2 deki gibidir. Parçalar birbirlerinden en çok 1 m. mesafede bulundu. Kabartma takriben 20 büyük ve küçük parçaya ayrılmıştır, bu parçalar birbirlerine uymaktadır, öyle ki heykelin esaslı kısımlarının hepsi de elde edildi. Ancak kabartmanın kaidesinden bazı parçalar eksiktir.

İlâhe ayakta, sağ ayağına hafif basarak duruyor; başı sağa çevrilmiştir. İlâhe kemersiz bir hiton'u taşıyor. Chlamys başını da örterek sol kolundan aşağıya düşüyor, kaldırılmış sağ eli, elbisenin bir ucunu omuzuna çekmekte, sol eli ise Chlamys'i kapatmaktadır. Elbise ayakları da örterek, karnında bir kabartı gibi topluyor. İlâhenin yüzü ve kafası tahribat görmemiştir.

Kabartmanın arkasında dört ufki sahte ek yeri vardır. Demek oluyor ki, kabartmanın tek mil yüksekliği 5 sahte ekyerinden ibarettir, bunlar, plint de dahil olmak üzere, cem'an 2,46 m. ediyor.

Bu ilâhenin Demeter olup olmadığını kat'î surette tesbit edecek hiç bir emare yoktur, maamafih tip itibariyle başka bir izaha da imkân yoktur.

Heykelin tarihi, Poseidon'u temsil eden yüksek kabartmanın devri ile aynıdır. Kabartmanın arka cephesindeki sahte ekyerlerinden anlaşılıyor ki, her iki parça aynı kabartma şekline aittir. Hatta, Poseidon kabartmasının plintesindeki çıkıntı, Demeter kabartmasındaki girintiye uygundur. Bu cihet, her iki kabartmanın yan yana bulduklarına delâlet eder. Esasen heykellerin duruşu da bunu gösteriyor.

²⁷ Daremberg - Saglio, Dict. s. v. Crepida Res. 2057.

²⁸ L. v. Sybel, AM. 4, 1879, 349; Roscher, Myth. Lex. III, 2883.

4. *Artemis* (şek. 16). Boy 1,37.

Bu kabartma, bazilikanın şark ucunda, yeraltı katında bulundu. Ancak heykelin alt kısmı ile, kaidenin bir parçası mevcuttur. Kaide düz olup, sol baldırı yanında, küçük bir kabartı vardır. İlâhe uzun av çizmeleri ve yukarıya toplanmış bir hiton'u taşıyor. İlâhenin solunda vaktiyle bir köpek oturuyormuş, fakat bu köpektten ancak plinte ile kaide arasındaki zaviyede bir kaç iz kalmıştır. Bu köpeğin yandan yukarıya bakan başı, küçük kabartı ve kaide ile birleşiyordu.

Bu ilâhe, Ny Carlsberg Glyptothek²⁹ 'te bulunan Artemis ile aynı asla göre, ancak tersine yapılmıştır. Ny Carlsberg Glyptothek'in iddiasına göre, mevzubahis heykel, Antoninius zamanına ait yunanlı aslının kopyasıdır. Malzeme, teknik ve bilhassa boy nazarı itibare alınır, (tamamlanmış irtifa 2,18 m.), sahte ekyerleri eksik oldukları halde heykelin aynı kabartmaya aidiyetini tasdik etmek lâzım geliyor.

5. *Yüksek kabartmaların muhtelif parçaları.*

2-4 maddelerde zikredilen kabartmalardan başka, daha 2 fragman bulunmuştur ki, bunların kırık yerleri birbirlerine tamamen uymaktadır. Bunlar, çıplak, ayakta duran bir heykele aittir. Heykelin sırtında, göğsünde iliklenmiş bir arslan derisi vardır, öyle ki pençeler göğsüne isabet ediyor. Arslan derisi ile, fevkalâde kuvvetli adaleler nazarı itibare alınır, parçalardan şüphesiz olarak, figürün ayakta duran Herakles'in olduğu anlaşılıyor. Figürün büyüklüğü, kabartmanın eb'adı, mermerin cinsi ve üst satırlarının işleminin uygunluğu o kadar büyüktür ki, bu fragmanların muhakkak olarak 2-4 maddelerdeki kabartmaya ait olmasını kabul etmek lâzım geliyor.

Aynı kabartmaya kadın kabartma figürlerinin fragmanları da aittir. Bir fragmanda zemin kısımları ile ekyerleri görünüyor. Bunlardan iki parça, chiton'la örtülmüş kadın heykellerine aittir. Üçüncüsü ise peplos'u taşıyan bir heykel, ihtimal ki Athena olmaktadır.

²⁹ Antike Kunstwaerker Taf. 7. Nr. 89. W. Amelung, Einzelaufnahmen 2014.

Hulâsa.

2-5 inci maddelerde izah edilen parçaların hepsi de büyük bir kabartmaya aittir. Bu kabartma 2 nci asrın ortasında inşa edilmiş ve muahharan, 2 nci asrın nihayetinde tesis edilen bazilikadan eskidir. Bu parçalar yeraltı katında buldukları halde, kabartma bazilikaya ait değildir. Parçalar dağınık bir halde idi. Dolayısıyla bunların asıl yeri orası değildir. Bunlar sonradan buraya getirilmiştir. Fakat kabartmanın asıl yeri nerede olabilecektir? Kabartmanın tekml parçaları, ilâhları temsil ettikleri göz önünde tutulursa, bunun bir ilâhlar meclisi olduğu tahmin edilebilir. Bu meclise, parçaların isbat ettiklerinden çok daha fazla ilâhlar iştirak etmiş olabilir. Yeraltı katının henüz kazılmamış kısmında aynı kabartmaya ait olan diğer parçalar da bulunabilir. Artemis'in Magnezia'daki ateş yakılan mezbahında, buna benzer bir ilâhlar meclisini tanıyoruz. Bu kabartmada, 3 m. den fazla yüksek olan, hemen hemen serbest işlenmiş heykeller mevzun bir vaziyette yan yana duruyor³⁰.

Aristeides,³¹ bir rüyasında, Smyrna agorasında Zeus Soter mezbahında, hükümet hesabına bir boğayı kurban etmek emri duyduğunu anlatıyor. Aristeides bu emri yerine getirdi. Demek oluyor ki, Agorada M. E. 150 senesinde bir mezbah bulunuyordu. Şayet Magnezia'daki mezbahı göz önünde tutarsak, bulunan kabartmaların bu mezbahdaki kabartmaya benzemekte olduğu teyit edilebilir. Maalesef, bu güne kadar, bu mezbaha ait hiç bir mimarî parça bulunmadı; bu parçalar her halde, orta zamanlarda, her hangi başka bir yerde inşaat malzemesi olarak kullanılmıştır.

³⁰ C. Humann, Magnesia am Mäander 91 dev.

³¹ Aelius Aristeides 49,39 (Keil).

