



## Architectural configuration of municipality buildings: The story of municipality buildings in Konya from 1930s to present

Fatih Çağrı AKÇAY<sup>1</sup>, ORCID: 0000-0002-5320-9719  
Dicle AYDIN<sup>2</sup>, ORCID: 0000-0002-6727-6832

### Abstract

In this study, the spatial and formal characteristics of a municipality building typology planned and used in different periods (1957-1979) in Konya are analyzed through similarities/differences and evaluated within the scope of temporal/local conditions. The relationships between the temporal conditions/architectural paradigms and i) Context, ii) Spatial program, iii) Form are the focal points of the problem domain addressed by examining two specific cases. The study reveals that the environments following the initiation of municipal activities in Konya with Yusuf Şar Mansion prominently bear traces of temporal/local conditions. Terrace roof of the municipal building, dating back to 1957, exhibits qualities derived from modernism, such as a simple, prismatic, monumental form, as well as the modular organization of components within the volume, in addition to the ratio of solid/transparent surfaces. The Municipal Building (1979) reflects traces of a quantitative approach by the Ministry of Public Works, its employer. Furthermore, despite being obtained through competition, these environments undergo periodic demolition in relatively short periods, around 30-40 years, which is a crucial input for the main structure of the study. The entirety of the planning processes related to these environments reveals the paradox of reconstruction/destruction, issues concerning identity/function loss, and formulation of architectural programs.

### Highlights

- The spatial and formal patterns of the municipality buildings in Konya dated 1957 and 1979 reveal influence of contextual conditions.
- The frequent demolition and reconstruction actions on municipality buildings in Konya within short periods, such as 30-40 years, raise concerns about architectural program content.
- Low level of spatial/formal performance in competition projects has potential to weaken significance of competitions for architecture.

### Keywords

Konya; Municipality buildings;  
Spatial and formal language;  
Architectural design criteria;  
Architectural competitions

### Article Information

Received:  
02.12.2023

Received in Revised Form:  
24.02.2024

Accepted:  
13.03.2024

Available Online:  
30.10.2024

### Article Category

Research Article

### Contact

1. Faculty of Architecture, Gazi University, Ankara, Türkiye.  
fcagriakcay@gmail.com

2. Faculty of Fine Arts and Architecture, Necmettin Erbakan University, Konya, Türkiye.  
dicleaydin@erbakan.edu.tr



## Belediye binalarının mimari biçimlenişi: 1930'lardan günümüze Konya'da belediye binalarının öyküsü

Fatih Çağrı AKÇAY<sup>1</sup>, ORCID: 0000-0002-5320-9719  
Dicle AYDIN<sup>2</sup>, ORCID: 0000-0002-6727-6832

### Öz

Bu çalışmada; Konya ilinde, farklı zaman dilimlerinde (1957-1979) planlanarak kullanıma sunulan bir belediye binası tipolojisinin mekânsal ve biçimsel özellikleri; benzerlikler/farklılıklar üzerinden analiz edilerek dönemsel/yerel koşullar kapsamında değerlendirilmektedir. Dönem koşullarının/mimari anlayışlarının; i) Bağlam, ii) Mekânsal program ve iii) Biçim ile olan ilişkileri; söz konusu iki örnek üzerinden odaklanılan problem dilimleridir. Bu kapsamda; literatür taraması, mimari projelerin etüt edilmesi, yapı çevrede gözlem/inceleme/fotoğraflama çalışmalarının yürütülmesi, müellif mülakatlarının gerçekleştirilmesi gibi eylemler dizisi izlenmiştir. Çalışmada, Konya'daki belediyecilik faaliyetlerinin başladığı Yusuf Şar Konağı'ndan sonra kullanılan söz konusu çevrelerin, dönemsel/yerel koşulların izlerini belirgin bir biçimde üzerinde buldukları saptanmıştır. 1957 tarihli belediye binasının teras çatısı; yalın, prizmatik ve anıtsal formu; masif/şeffaf yüzey oranlarının yanı sıra hacim içerisindeki bileşenlerinin modüler düzeni; modernizm kaynaklı niteliklerdir. 1979 tarihli belediye binasında ise işveren Bayındırlık Bakanlığı'nın, nicelik eksensiz yaklaşımına dair izler hakimdir. Diğer yandan bu çevrelerin, yarışma zemininde elde edilmiş olmalarına rağmen 30-40 yıl gibi kısa süreler ile periyodik yıkıma maruz kalmaları; çalışmanın ana kurgusu için çok önemli bir girdi teşkil etmektedir. Bu çevrelere ilişkin planlama süreçlerinin bütünü; yeniden yapım / yıkım paradoksunun yanı sıra kimlik/işlev kaybını ve mimari programların kurgulanması ile ilgili problem kaynaklarını vb. görünür kılmaktadır.

### Öne Çıkanlar

- Konya ilindeki 1957 ve 1979 tarihli belediye binalarına ilişkin mekânsal ve biçimsel örüntü üzerinde; dönemsel koşulların etkisi okunabilmektedir.
- Konya ilindeki belediye binaları için yıkım ve yeniden yapım eylemlerinin 30- 40 yıl gibi kısa periyotlarla tekrarlanması; mimari program içeriğine yönelik endişeleri beraberinde getirmektedir.
- Yarışma projelerinin mekânsal ve biçimsel performans düzeylerindeki düşüklük; yarışmaların önemini mimarlık disiplini için zayıflatabilme potansiyeli barındırmaktadır.

### Anahtar Sözcükler

Konya; Belediye binaları; Mekânsal ve biçimsel dil; Mimari tasarım kriterleri; Mimari proje yarışmaları.

### Makale Bilgileri

Alındı: 02.12.2023  
Revizyon Kabul Tarihi: 24.02.2024  
Kabul Edildi: 13.03.2024  
Erişilebilir: 30.10.2024

### Makale Kategorisi

Araştırma Makalesi

### İletişim

1. Mimarlık Fakültesi, Gazi Üniversitesi, Ankara, Türkiye  
fcagriakcay@gmail.com

2. Güzel Sanatlar ve Mimarlık Fakültesi, Necmettin Erbakan Üniversitesi, Konya, Türkiye  
dicleaydin@erbakan.edu.tr

## GİRİŞ (INTRODUCTION)

İlkel barınak ve yerleşimlerden günümüz rezidanslarına, karmaşık fonksiyonlu binalarına ve metropollerine uzanan üretim zinciri; mimarlık disiplinine ilişkin geniş spektrumlu bir birikimi görünür kılmaktadır. Söz konusu birikim, mekânsal/biçimsel dilin; dönemsel/yerel koşullara uyum çerçevesinde dönüşerek/farklılaşarak öncüllere ait izleri sürdürmesi üzerinden yapılanmaktadır. Mimarlık bilgisine uygun yürütülen her pratik etkinlik, esasında; ait olduğu kategoriye ilişkin tarihsel sürekliliğin bir uzantısını temsil etmektedir. Her sonuç ürün; içerisinde bulunduğu koşullar ile kendisi arasında örüntülenen ilişkiler ağının çıktıları üzerinden de bir bileşen olarak aynı sürece katılım sağlamaktadır. Disipliner veya dış etkenlerden kaynaklı kırılma noktalarının belirlediği durumlarda dahi, bu katmanlaşmadan tamamen bağımsız bir modelin üretimini başlatabilmek mümkün değildir. Geçmiş yadsıyarak çağdaş bir biçim arayışına odaklanan modern mimarlık hareketinin işlevsel tabanlı ilkelerinde, ölçü (oran), birim boyut (modül), ritim gibi geleneksel mimariye ait nicel uygulama tekniklerinin bulunabilmesi; bu kapsamda anlamlı bir örnektir (Kuban, 2014).

Kavramsal, yapısal dönüşümlere/farklılaşmalara etki eden ve bu tepkimelerin sonucu olarak öncüllere ilişkin veri tabanının genişletilmesinde katalizör rol oynayabilen koşullar; toplumsal, siyasi, bilimsel, sosyo-kültürel, ekonomik, teknolojik vb. kaynaklıdır (Uluoğlu, 2004). Mimari tasarım sorunlarının; ilgili koşullardan bağımsız ele alınarak çözümlenmelerinin mümkün olmadığı bilinmektedir. Bu koşullar ile tasarlama eylemi arasındaki ilişkinin durumu; sonuç ürün için belirleyici olmaktadır. İlişkinin nitelik düzeyindeki artış; kent/bina ölçeğinde bir mimari dilin elde edilmesini kolaylaştırmakta ve mimarlık bilgisine katkı sunulmasına uygun bir platform hazırlamaktadır.

Bu çalışma; bir tipolojiye ait öncül ve ardıl ürünlerin ele alınması üzerine kuruludur. Konya'da belediye binası olarak projelendirilen 1957 ve 1979 tarihli iki farklı çevrenin; mekânsal/biçimsel nitelikleri ile ilgili benzerlikleri/farklılıkları, süreklilik/kopukluk yansıtan göstergeleri saptanarak dönemsel/yerel koşullar kapsamında değerlendirilmektedir. Buna göre, dönemin koşullarının/mimari anlayışlarının; i) Bağlam, ii) Mekânsal program ve iii) Biçim ile olan ilişkileri; söz konusu iki örnek üzerinden odaklanılan problem dilimleri olarak tanımlanmaktadır. 1957 tarihli çevrenin bir yarışma ürünü olması ve bir süre sonra terk edilmesi, kamu hizmetinin sürdürülmeye başlandığı ardıl ürünün ise 1979 tarihli yazılı basın duyurusu üzerinden çoklu ön mimari proje ve teklifler değerlendirilerek ortaya konulması; ulusal mimarının farklılaşan sürecinin, bakış açısı kapsamında incelenmesi için benzersiz bir tablo olarak belirlemektedir. Özellikle hem öncül hem de ardıl ürünün mimari projelerinin yarışma yöntemi ile elde edilmiş olması; araştırmanın strüktürü için anlamlıdır. Çünkü mimarlık bilgisini meydana getiren sonuç ürünü ve yazınının; dönemsel/yerel koşullar ışığında değişimini, yönelimini ve arayışını aktarabilecek en önemli veri kaynağının yarışmalar olduğuna şüphe yoktur (Akçay ve Paç, 2023). Seçili örneklemin; ulusal yarışma tarihinde çok sayıda örneklenmiş bina tipini içermesi ise; araştırmanın tutarlı ve yeterli girdiye erişimini kolaylaştırmaktadır.

## BELEDİYELERİN KURULMASI VE BELEDİYE BİNALARININ MİMARİ ARKA PLANI (ESTABLISHMENT OF MUNICIPALITIES AND ARCHITECTURAL BACKGROUND OF MUNICIPALITY BUILDINGS)

Anadolu sınırları içerisindeki belediyeçilik faaliyetlerine ilişkin ilk somut adımlar; yoğun kent içi hizmet talebine bağlı olarak 1854 tarihli İstanbul Şehremaneti'nin (ilk belediye örgütü) kurulmasına ve 1857 tarihli Takvim-i Vekayi'de Altıncı Daire-i Belediye'nin (Beyoğlu) pilot bölge ilan edilmesine dayanmaktadır (Akgündüz, 2005; Ortaylı, 2011; Seyitdanlıoğlu, 2010). Daha öncesinde belediyeçilik hizmetlerinin, merkezi yönetim tarafından görevlendirilen kadıların özel konutlarında yürütüldükleri düşünüldüğünde (Yıldırım, 1990) söz konusu eylemlerin; belediye binası üretimine geçişi sağlaması bakımından önemli dönüm noktaları oldukları belirtilmelidir. Takip eden yıllarda düzenlenen diğer yasalar da; belediye binası üretiminin artmasına ve belli bir eksende yönlenmesine zemin hazırlamıştır. Dersaadet Belediye Kanunu ile birlikte Vilayet Belediyeler Kanunu'nun (1877); başkent İstanbul ve taşra belediye teşkilatlanmasına yönelik iki ayrı başlıkta düzenlenmiş olmaları, bu bağlamda önemlidir (Ortaylı, 1985).

Bir meskenin kiralanması, farklı bir kuruma ait çevrenin tahsis edilmesi gibi yöntemler dışında salt belediyeçilik faaliyetleri için elde edilen dönemin ilk örneklerinde genellikle; simetrik cephe kurgusu, kat ve saçak silmeleri, köşe plastıkları, pencere korkuluk ve alınları, giriş kapısını vurgulayan çıkmalar ve sütunlar üzerindeki balkonlar mevcuttur (Resim 1-6).



Resim 1. Karaman Şehremaneti  
(1891) (URL 1)



Resim 2. Kırklareli Şehremaneti  
(1894) (URL 2)



Resim 3. Bitlis Şehremaneti  
(1897) (URL 3)



Resim 4. Edirne Şehremaneti  
(1900) (URL 4)



Resim 5. Çorlu Şehremaneti  
(1901) (URL 5)



Resim 6. Tekirdağ Şehremaneti  
(1903) (URL 6)

Aynı dönem yapı grubundan farklı olarak Bursa Şehremaneti Binası; geleneksel konut mimarisinin izlerini taşımaktadır. Bu eser; belediyeçilik faaliyetlerinin kronolojisi ile ilgili olarak Anadolu için bir ilki temsil etmektedir (Resim 7).





Resim 7. Bursa Şehremaneti (1879) (URL 7)

Belediye binası mimarisini; kentin maddi imkânları, demografik ve sosyolojik yapısı da etkilemiştir. Örneğin; yoğun konut dokusu ve ticaret alanlarını barındıran Beyoğlu bölgesindeki Altıncı Daire-i Belediye Binası; mekânsal kapasite bakımından taşradaki belediye binalarından belirgin şekilde ayrılmaktadır (Resim 8).



Resim 8. Altıncı Daire-i Belediye Binası (1883) (URL 8)

Anadolu'da 20. yüzyılın ilk evrelerinde beliren ve 1. Ulusal mimarlık akımı olarak tanımlanan yaklaşım, belediye binası mimarisinde de karşılık bulmuştur. Buna göre binalarda; Osmanlı mimarisine ait dekoratif öğeler (sivri kemer, yarım küre kubbe), betonarme malzeme, geniş saçak, simetri, anıtsallık vb. birlikteliği ortaya çıkmıştır (Yavuz, 2009) (Resim 9-14).



Resim 9. Fatih Şehremaneti (1913) (URL 9)



Resim 10. Kadıköy Şehremaneti (1913) (URL 10)



Resim 11. Afyon Şehremaneti (1914) (URL 11)



Resim 12. Tokat Şehremaneti (1922) (URL 12)



Resim 13. Kastamonu Şehremaneti (1925) (URL 13)



Resim 14. Havran Şehremaneti (1928) (URL 14)

1. Ulusal mimarlık akımının özelliklerinin görüldüğü zaman dilimi içerisinde Samsun Şehremaneti Binası; oryantalist üslubu ile farklı/tekil bir karakter sergilemektedir (Resim 15). Pencere çevrelerine yerleştirilen renkli at nalı kemerler, moresk sütun başlıkları, balkonlarda kullanılan kırıklı ve dilimli kemer formları (geleneksel sivri kemer biçimlenmesinin aksine), parapetlerin sahip olduğu yumuşak hatlar; Osmanlı klasik mimarisine ait öğeler değildir. İnşa edildiği dönemde yakın çevresini tanımlayan Hükümet Konağı, Belediye Hastanesi, Atina Bankası Binası ve Osmanlı Bankası Binası'nın oryantalist üsluba dair hiçbir özellik yansıtmaması; İtalyan tasarımcının söz konusu belediye binası ile ilgili bireysel eğilimini düşündürmektedir (Kolay, 2018a).



**Resim 15. Samsun Şehremaneti (1913) (URL 15)**

Farklı biçimsel karakterlere rağmen 1854-1930 yılları arasındaki belediye yapılanmasında; plan kurguları ile ilgili nispeten benzer özelliklerden söz edilebilir. Kare/dikdörtgen geometrili bileşenlerle çevrelenmiş merkezi bir hol/koridor ve bu hol/koridor içerisine konumlandırılmış merdiveni barındıran plan kurgusu; birçok belediye binasına ilişkin ortak bir karakteri yansıtmaktadır (Resim 16-19).



**Resim 16. Çorlu Şehremaneti iç mekân görseli (URL 5)**



**Resim 17. Bitlis Şehremaneti iç mekân görseli (URL 16)**



**Resim 18. Bursa Şehremaneti iç mekân görseli (URL 17)**



**Resim 19. Kastamonu Şehremaneti iç mekân görseli (URL 13)**

Kentsel ölçekte; belediye binaları için 1930'lu yıllara kadar, iki farklı bağlamsal ilişki türünden söz edilebilmektedir. İlgili çevrelerin bir bölümü; diğer kamu binalarına yakın olma durumu gözetilerek planlanmış, bazıları ise merkezi ticaret alanlarına dâhil edilmeye çalışılmıştır. Bina ölçeğinde ise, Ankara Şehremaneti'ne ait mimari proje; dönemin mimari programına ilişkin önemli veri kaynağı teşkil etmektedir. İlgili çevre; eczane, kiraathane, dükkân, lokanta, depo, sofa, meclis odası, misafir odası, müfettişler odası, kahve ocağı, tesellüm odası ve tuvalet gibi fonksiyonları barındırmaktadır (Kolay, 2018b).

1930 tarihinde Dersaadet Belediye Kanunu'nun yerini alan 1580 sayılı Belediye Kanunu; yerel yönetim sisteminin işletimi ve mimariye etkileri bakımından bir kırılma noktası teşkil etmiştir. Çünkü bu kanuna göre; nüfusu 2.000 üzerindeki yerleşim birimlerinde ve bütün il/ilçe

merkezlerinde belediye teşkilatı kurulması beklenmektedir. Ayrıca nüfusu 80.000'den fazla olan yerleşim birimlerinde belediye teşkilatı; şubelere ayrılabilir (Ortaylı, 1985). Ancak ilgili yönetsel tasarrufun pratik boyutta – 1. Ulusal mimarinin etkileri ile sürdürülen kısıtlı imar faaliyetleri içerisinde – karşılık bulabilmesi; yeni bir rejimin kurulması, savaşların getirdiği psikolojik ve fiziksel tahribat, kalifiye eleman sayısının yetersizliği gibi çeşitli nedenlerden dolayı güçlükler de barındırmaktadır. Bu doğrultuda, 1927 tarihli Mühendislik ve Mimarlık Hakkında Kanun düzenlemesine istinaden batıdan uzman teminine odaklanılmıştır. Merkezi idarenin davetleri ve Almanya'daki siyasi bunalımlardan kaynaklı göçler; yabancı uzman sayısının periyodik olarak artmasını sağlamış ve sonucunda; Batı mimarisine ait dönemsel özelliklerin Türkiye'ye taşınması kolaylaşmıştır (Alsaç, 1976). 1930'lu yıllardan itibaren inşa edilen kamu yapıları; bu etkileşimin ilk örnekleri olarak gösterilebilir. Buna göre Avrupa'da başlayan modernleşme hareketinin bir yansıması olarak; simetri, yüksek sütun, taş malzemenin yanı sıra yalın formlar, düz çatılar ve şerit pencereler; yabancı mimarların tercihleri olarak belirlemektedir. Diğer yandan, yerli mimarlar ise söz konusu tercihlerin; coğrafyaya özgü mimarlık kültürü ile uyumadıkları, yapım sorunları barındırdıkları görüşünü savunmuş ve ulusal mimarinin muhafaza edilmesi yönünde bir tutum benimsemiştir. 2. Dünya Savaşı'na doğru baş gösteren ekonomik bunalım ve buna bağlı demir, çimento, cam gibi yapı malzemelerinin ithalatının durması ise; yerli mimarların lehine güçlü bir zemin oluşturmuştur (Sağsöz vd, 2014). Nitekim, 1934 tarihli yasal düzenlemede dahi, Bayındırlık Bakanlığı'nın görev tanımı; yerli mimari vurgusu içermektedir (URL 18):

*“...her türlü bina ve inşaatın ve Türk mimarisinin tarzını tayin ile birlik temin ve vasıta ve unsurlarını yetiştirmek...”*

Siyasi, ekonomik ve ticari parametrelerin yanı sıra yerli mimarların modernizm karşıtı eğilimine; savaşa iştirak etmemesine rağmen beliren ulusal birliğin korunmasına dayalı dayanışma atmosferinin de katkı sağladığı düşünülmektedir. II. Ulusal mimarlık üslubu olarak tanımlanan bu akımın hakimiyeti; 2. Dünya Savaşı'nın başlangıç ve bitiş tarihlerine paralellik arz etmektedir ve I. Ulusal mimarlık üslubuna benzer şekilde tarihsel repertuardan beslenmektedir (Alsaç, 2007).

Yabancı ve yerli mimarlardan kaynaklı yaklaşım farklılıklarının birlikteliği; alt süreçleri ve bileşenleri bakımından günümüzdeki örnekleri ile benzerlik arz eden 1930'lu yılların ilk ulusal mimarlık yarışmalarına ait dokümanlara da yansımıştır. Bu yarışmaların önemli bir bölümünde; “çağdaş gelişmelere uygunluk, çağdaş mimari tarz arayışı, sadelik ve güzellik, bilimsel ve çağdaş ıslah beklentisi, yalınlık” gibi kavramlar ön plandadır (Yaramış, 2000; Meltem, 2010). 1940'lı yıllar ile birlikte ise söz konusu kavramlara; “yerel malzeme, yerel özellikler, yerel inşaat tarzı, cephelerde basit ve sade unsurlara yer verilmesi” gibi atıflar eşlik etmektedir (Yaramış, 2000; Meltem, 2010). Macar bir müellife ait 1940 tarihli Afyon Belediye Binası'nın modern yapılması ile 1944 tarihli Adana Belediye Sarayı Ulusal Mimari Proje Yarışması sonuçlarının, II. Ulusal mimarlık üslubunu yansıtan karakteri; 10 yıllık periyodu özetler niteliktedir (Resim 20, 21).

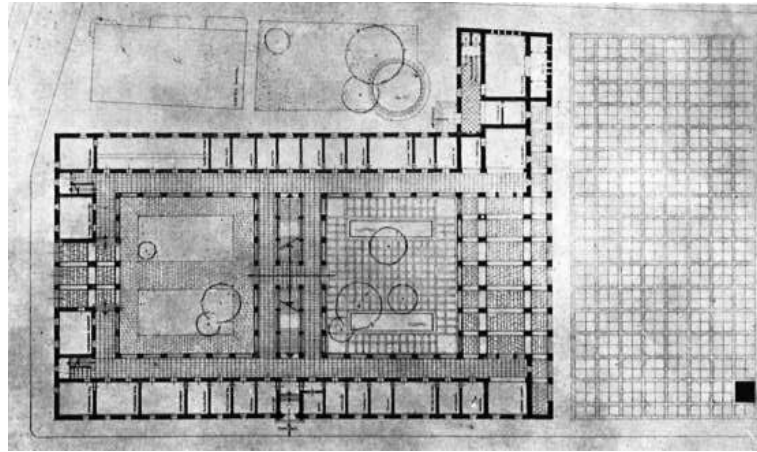


Resim 20. Afyon Belediye Binası  
(1940) (URL 19)



Resim 21. Adana Belediye Sarayı Ulusal Mimari Proje Yarışması'nda 1.'lik ödülünü kazanan tasarım önerisi (1944)  
(Anonim, 1944)

Adana Belediye Sarayı Ulusal Mimari Proje Yarışması'nda ödül kazanan tasarım önerileri; dönemin tipolojisi ile ilgili veriler de sunmaktadır. Buna göre, kütlelerin yakın çevre ilişkileri; içe dönük plan anlayışına bağlı olarak arazileri içerisindeki heykeller ile sınırlıdır. Diğer yandan, mimari program; sosyal birimlerden yoksun, başkanlık makamı ve bağlı bürolar, evlendirme dairesi ve meclis salonu gibi bütünüyle idari fonksiyonlardan müteşekkildir (Resim 22).



Resim 22. Adana Belediye Sarayı Ulusal Mimari Proje Yarışması'nda 3.'lük ödülünü kazanan tasarım önerisine ait zemin kat planı (Anonim, 1944)

2. Dünya Savaşı sonrasında milliyetçilik atmosferinin etkisini yitirmeye başlaması, Batı ile siyasi ve ekonomik işbirliğinin gelişmesi, Batı kaynaklı görsel dokümanlara erişim imkânının artması; ulusal mimarlık dilinin modernizm yönelimli evrimini hızlandırmıştır. Söz konusu eğilim; Marshall Planı'na dayalı sermaye akışı, Birleşmiş Milletler'e ve NATO'ya katılım süreçleri, Sovyet Rusya tehdidine karşı müttefik arayışı vb. başlıklar üzerinden kurulan ilişkiler nedeni ile ağırlıklı olarak Amerika zemininde filizlenmiştir. Buna göre, 1950'lerden itibaren; betonarme kullanımı artmış, geniş cam yüzeyler barındıran ve strüktür sisteminin de okunabildiği; yalın ve modüler cephe düzenlerine sahip asal geometrik formlar yaygınlık kazanmıştır. Tipolojik programa, yeni ekonominin ve genişleyen iş hacminin gereksinim duyduğu; ofis – büro, market vb. yapı tipleri eklenmiştir (Batur, 1998) Ancak bu dönemdeki ekonomik/siyasi istikrarsızlık, yapı teknolojisinin ve işgücünün gerekli nitelik/nicelik seviyesinden uzakta kalması vb.; yoruma dayalı özgün bir mimarlık pratiği için inhibe edici nedenler olmuştur. Dolayısıyla dönemin modernist uygulamalarında genellikle yerel verilerin gerçekliklerinden kopuk, taklit ağırlıklı bir yaklaşım



hâkimdir. Söz konusu tutumun; özellikle teknik ve bağlamsal ilişkilere dair parametreler üzerinde olumsuz yansımaları görülmüştür. Ulusal ölçekli uygulamalardan beklenen kalite elde edilememiş; detay problemleri ve yerel iklim koşulları - biçimlenme korelasyonundaki uyumsuzluklar; ihmal edilebilir seviyeyi aşmıştır (Sözen ve Tapan, 1973).

Bütün dönemsel koşulların yanı sıra, ithal mimari projelerin bu etkileşimdeki katalizör rolü de ifade edilmelidir. Örneğin, bir dönemin ulusal mimarlık faaliyetlerinde önemli pay sahibi olan Sedat Hakkı Eldem'in yaklaşımındaki eksen değişikliği; Amerikan modernizminin bir referans merkezine dönüşümünü kolaylaştırmıştır. "Milli Mimari Semineri" isimli çalışmaları ve mimari üslubun yerliliğini savunan duruşu ile Eldem'in; Amerikan SOM firması için danışmanlık yaparak Hilton Oteli'ni ulusal yapı stoğuna kazandırması; ardıl ürünler için önemli bir eşik teşkil etmiştir.

Dönemin yarışma yazınında, modern üsluba sıklıkla; "sade, basit, modern bir teknik, planda esneklik" gibi kelime grupları ile atıfta bulunulmuştur (Yaramış, 2000; Meltem, 2010). Bu yönlendirmenin sonucu olarak birçok yarışma süreci de modern izler taşıyan uygulamalar ile tamamlanmıştır. 1953 tarihli İstanbul Belediyesi Hizmet Binası Ulusal Mimari Proje Yarışması'nda 1.'lik ödülünü kazanan öneri; dönemin dinamiklerini belirgin olarak yansıtmaları bakımından anlamlıdır. Lineer biçimlenme, süslemeden uzak modüler cephe yapılanması, teras çatı kullanımı, şeffaf/geçirgen zemin kat düzeni; bu kapsamda binaya dair niteliklerdir. Diğer yandan Niemeyer ürünlerini çağrıştıran ve çevresel referanslardan tamamen yoksun, bloklar üzerindeki eğrisel kütleler; modernizmin yansıma biçimi için belirgin bir örnek teşkil etmektedir (Resim 23).



**Resim 23. İstanbul Belediyesi Hizmet Binası Ulusal Mimari Proje Yarışması'nda 1.'lik ödülünü kazanan tasarım önerisine ait görsel (URL 20)**

İstanbul Belediyesi Hizmet Binası'nda; nikah salonu, merasim salonu, çeşitlilikleri ve sayıları artmış idari birimler; öncül belediye binası programlarında yer almayan fonksiyonlar olarak belirlemektedir (Anonim, 1953a).

Dönemin yarışmalarına ait jüri raporlarında; yerleşke ve yakın çevre ölçeği ile ilgili tasarım kriterlerinin; "çevre ölçeğine bağlılık ve uyum, tarihi dokuya duyarlılık" kavramları üzerinden belirginleşmeye başladığı görülmektedir (Yaramış, 2000; Meltem, 2010). 1950'li yıllara kadar "temsili, resmi" gibi ifadeler ile gerçekleşen kimlik arayışı ise "halka açıklık, davet edicilik, halkın katılımı" gibi kalıplar ile sürdürülmüştür (Yaramış, 2000; Meltem, 2010). Söz konusu içerik değişiklikleri; İstanbul Belediyesi Hizmet Binası Ulusal Mimari Proje Yarışması'nda da yansıma bulmuştur. Buna göre, katılımcılardan; meydan, blokların konumu ve blokların yüksekliği için yakın

çevredeki Şehzadebaşı Cami ve su öğesinin referans olarak kabul edilmesi beklenmiştir (Anonim, 1953b).

Sonuçları bakımından toplumsal, siyasi, bilimsel, sosyo-kültürel ve ekonomik parametreler için birer kırılma noktaları teşkil eden 1960 tarihli askeri ihtilal ve yeni anayasa; 10 yıllık periyodu yönlendiren majör faktörler olarak vurgulanmalıdır. Darbe hükümeti ve atmosferine istinaden söz konusu parametrelerin bir süre stabil seyrederek geçirdikleri dönüşümlerin, mimarlık faaliyetleri üzerindeki etkileri; ekonomik programlar ve bürokratik örgütlenmelere ilişkin sonuçlar üzerinden özetlenebilir. Buna göre sermaye; daha geniş bir kitleye yayılarak, yapı malzemesi üretim tesislerinin kurulmasına zemin hazırlamıştır. Mimarların kamu kurumlarına yönelimi azalmış, bu durum ise; yeni ofis binalarının yapımını gerekli kılmıştır. Devlet Planlama Teşkilatı'nın kuruluşu; fiziksel yapılanmada önemli bir misyon üstlenmiştir. Diğer yandan İstanbul, Ankara, İzmir ve Trabzon gibi kentlerde kurulmuş olan mimarlık bölümleri, ulusal düzeyli yayın sayısının artması; Batı modernizmine ilişkin varyantların çok daha yakın takibine imkân sağlamıştır (Sey, 1998; Tekeli, 2007; Yücel, 2007). Corbusier'in La Tourette Manastırı ve bir yarışma ürünü olan Boston Belediye Binası ile İzmir Belediye Binası'nın; tasarım tarihleri arasındaki kısa süreye rağmen barındırdıkları benzer yakın çevre kurguları, cephe düzenleri ve brütalist özellikler; Batı'nın, izlenme yoğunluğunu kanıtlamaktadır (Resim 24-26).



**Resim 24. La Tourette Manastırı (1961) (URL 21)**



**Resim 25. Boston Belediye Binası (1962) (URL 22)**



**Resim 26. İzmir Belediye Binası (1966) (URL 23)**

Dönemin mimari proje yarışmalarına ait jüri değerlendirme kriterleri ve jüri raporlarında yer alan; “küçük kitlelere ayrılma, kitlelerin parçalanması, fiziksel parçalanma, parçalar arası bütünlük, parçalı kompozisyon, gruplama” ve “monoton olmayan çözümler, yapı strüktürünün algılanması” gibi kalıplar, daha önceki dönemlerin veri tabanından ayrılmaktadır (Yaramış, 2000; Meltem, 2010). Benzer bir farklılık; “çevreye değer kazandırma, yeni çevre oluşturabilme, yapılarla yeni ilişki geliştirebilme” gibi tanımlar üzerinden bağlamsal ilişkiler için de söz konusudur (Yaramış, 2000; Meltem, 2010).

Karaaslan, 60'lı yıllar ile ilgili olarak ülkemizdeki modern mimarlık uygulamalarının; beklenen nitelik düzeyine sahip gibi görüldüğünü ancak teknik ve teknolojik yeterlikten yoksun olduğunu belirtmektedir. Mekanların ısıtılmasına, teras çatı çözümlerine, giydirmeye cephe uygulamalarına vb. bağlı sorunlar; 1970'li yıllara doğru Bayındırlık Bakanlığı'nda, mimarlar ile ilgili negatif algı oluşumuna da sebebiyet verecektir (Karaaslan, 1987). Hasol, teknik kaliteye ilişkin söz konusu zayıflığı; savaşın yıkıma uğrattığı Avrupa'ya gerçekleşen kalifiye eleman göçüne bağlamaktadır (Hasol, 2017).

Bağlamsal değişkenler ile ilintili olarak kendilerine özgü gelişim öyküleri barındıran 60'lı yılların modern mimarlık pratiklerinin, coğrafyamıza gerçekleştirdiği merkez - perifer paradigması eksenindeki yayılım; "...Her şey ötekenden gelir. Hiçbir şey kendi değildir, kendi de olamaz..." (Baudrillard, 1998) söylemini adeta kanıtlar niteliktedir. Buna göre, söz konusu örüntüye dahil olan 60'lı yıllara ait birçok ulusal mimarlık ürünü içerisinde ilk gökdelen ünvanlı Emek İşhanı; Lever Binası, Seagram Binası, Birleşmiş Milletler Binası gibi benzerleri ile kıyaslanmak üzere örneklendirilebilir. Çoğunluğu ithal; asansör, giydirme cam, brüt beton, pleksiglass, alüminyum güneş kırıcı gibi bileşen ve malzemeler ile projelendirilen Emek İşhanı; 6 yıl gibi uzun bir sürede kullanıma sunulabilmiştir (Uz, 2019).

Erken Cumhuriyet döneminden 1970'li yıllara kadar uzanan süreçte; özel müteşebbis ve formasyon sahibi birey sayısının yetersizliği, ideolojik etkenler, siyasi istikrarsızlıklar vb. nedenlerle ulusal yapı stokunun önemli bir bölümünün; Bayındırlık Bakanlığı öncülüğünde elde edildiği bilinmektedir. Mimari planlama sürecini aktifleştiren bir aktör olarak işveren rolü; 70'li yıllara kadar Bayındırlık Bakanlığı tarafından sınırları esnek sayılabilecek bir çerçevede yürütülmüş, bu da nispeten özgür platformların tesisini mümkün kılmıştır. Ancak 70'li yıllardan itibaren Bayındırlık Bakanlığı; politika değişikliğine gitmiş, süreçteki hakimiyetini belirgin şekilde artırarak baskın bir karakter halini almıştır. Söz konusu değişiklik; 1971 askeri darbe girişimi sonucunda 1960'lara benzer kaotik bir atmosferin meydana gelmesi, uluslararası ölçekli petrol krizinden kaynaklı ekonomik darboğaz, Mimarlar Odası – Bayındırlık Bakanlığı anlaşmazlıkları vb. ile ilişkilendirilebilir (Balamir, 2003). Ancak Bayındırlık Bakanlığı'nın gündemine yönelik olarak özellikle vurgulanması gereken diğer bir etken; yerel dinamikler ile modernizm arakesitinde sentezlenen çevrelere ait işlevsel, teknik ve estetik sorunların yoğunluğudur. Yeni çevrelerden yansıyan kullanım problemleri, Bakanlık'ın; mimari tasarımı kısıtlayıcı, maliyeti ve yapım sistemini önceleyen rijit bir üslup izlemesi sonucunu beraberinde getirmiştir. Karaaslan bu tabloyu şu şekilde eleştirmektedir (Karaaslan, 1987):

*"...Ülke koşullarına uygun bina yapmak gibi haklı bir tezdən, Bakanlık prensipleri adı altında yanlış bir politika oluşturuldu. Sonuçta "kokusuz bulaşmaz proje, dökme mozaik, kiremit çatı, dışarıda çinko oluk, dökme muntabık pencere" gibi prensipler yazılı ve sözlü belgeler halinde resmi devlet görüşleri oldular..."*

Bayındırlık Bakanlığı'nın, Balamir'in (Balamir, 2003) ifadesi ile "yavan bir modernizmi temsil eden üslubu"; bir şartname içerisine çok detaylı olarak kodlanan ekonomik ve teknik parametreler üzerinden gerçeklik bulmuştur. Bu parametrelerin içeriğini; i) Yapı elemanlarının (pencere, kapı, merdiven, çatı, kaplama malzemeleri) boyutları, uygulanma şekli vb. ii) Mekanlar ve sirkülasyon arasındaki alansal oranlar oluşturmuştur (Anonim, 1970).

Bayındırlık Bakanlığı tarafından dayatılan kriterler zinciri, tasarımcılar için; "koridorlar boyunca sıralanmış sayısız oda dizileri" (Tanyeli, 93) dışında bir mekânsal anlayışı imkansız kılmıştır. Dönemin kamu binalarına ait diğer ortak öğeler; kırma çatılar, çeperlere ait sık aralıklı eklettik düşey yapı elemanları ve yağmur iniş boruları, parçalı/küçük pencerelerdir. Söz konusu niteliklerin tamamı, dönemin yarışma projeleri için de geçerlidir.

1971 tarihli Samsun Belediye Sarayı Ulusal Mimari Proje Yarışması'nda birincilik ödülünü kazanan tasarım önerisi; Bayındırlık Bakanlığı'na ait prensiplerden taviz verilmeyerek inşa edilen birçok örnekten bir tanesidir (Resim 27).



Resim 27. Samsun Belediye Binası'na ait görseller ve zemin kat planı (URL 24; Dinç, 1972)

1980 tarihli askeri darbenin; daha önceki benzerleri gibi toplumsal birçok dinamiği menfi yönde etkilediğine şüphe yoktur. Mimarlık ölçeğinde bunun başlıca göstergesi; teorik ve pratik faaliyetlerin bir süre askıya alınmasıdır. Ancak söz konusu durgunluk; büyük bir ivme ile gelişim kaydetmekte olan iletişim ve ulaşım teknolojilerinin, küreselleşme ve neoliberal politikalar için uygun zemini hazırlamalarından dolayı uzun sürmemiştir (Çımrın, 2009). Global dinamiklerin de belirleyici role sahip olduğu böyle bir ortam, tekrar aktifleşen mimarlık faaliyetleri için; yeni bir katmanlaşmayı beraberinde getirmiştir. Çünkü yazılı – görsel medya araçları ile birlikte kazanılan yeni – farklı düşüncelere erişim kolaylığı, değerler dünyasını yönlendirmiş; beğenileri, algı sınırlarını, tüketim tercihlerini ve ölçeğini dönüştürmeye başlamıştır. Nesnelere imaj değeri önem kazanmış, farklılık – teklik gibi hedefler belirlemiştir; bu da rasyonelin çözümlenerek, özel sektör aracılığı ile güç gösterilerinin gerçekleştirildiği bir üretim modelini oluşturmuştur (Kazmaoğlu ve Tanyeli, 1986; Kuban, 1986). Diğer yandan yapı malzemesindeki imkân ve çeşitliliğin artması; özel sektörün “aykırı” üretimler gerçekleştirme eğilimini kuvvetlendirmiştir. Ulusal ölçekli mimarlık faaliyetlerinde özel sektörün konumu ve ulaştığı pay ile ilgili Batur şunları söylemiştir (Duran, 2018):

*“...Büyük projelerin devlet eliyle ve genellikle ulusal ölçekte yarışmalarla elde edilmesine alışmış Türkiye mimarlık kamuoyu, kendini artık özel sektörün davetli/sınırlı yarışma ve doğrudan sipariş düzenine uyarlamak zorunda kaldı...”*

70'li yılların baskın karakteri olarak kamu binalarındaki Bakanlık üslubunun; irrasyonel eğilime paralel, etkisini yitirmeye başladığı görülmektedir. 1985 tarihli “Ankara Büyükşehir Belediye Sarayı Ulusal Mimari Proje Yarışması” dokümanlarından; bu dönemde değişmekte olan yaklaşım biçimlerini okumak mümkündür. Yarışma şartnamesinin; alışılmış büro binası çözümlerinden uzaklaşılması, kent ve kentli ile bütünlük oluşturulması, halk – belediye ilişkisinin güçlendirilmesi, kamuya açık yeşil alan tasarlanması gibi direktifleri içermesi, bu kapsamda listelenebilir (Anonim, 2001). Benzer beklentiler, 1986 tarihli Altındağ Belediyesi Belediye Sarayı ve Çevre Düzenlemesi Ulusal Mimari Proje Yarışması'nda da mevcuttur. Uygulanan proje; çeperdeki büyük boşluk üzerinden kentlinin buluşma noktası haline getirilmeye çalışılmış ve saat kulesi, kemerli çarşı vb. imgeler ile donatılmıştır (Resim 28, 29). Diğer ulusal yarışmaların jüri değerlendirme kriterleri ve jüri raporlarında; “prestij yapısı, prestij kapısı, imaj, demokrasi, eşitlik, şeffaflık, hümanist anlayış” gibi yeni kavramların kullanımı da dikkat çekmektedir (Yaramış, 2000).





Resim 28. Altındağ Belediye Binası kentsel boşlukları (ön ve arka cepheler) (Karaaslan ve Öztekin, 2001)



Resim 29. Altındağ Belediye Binası arka cephesindeki çarşıya ait imgeler (Karaaslan ve Öztekin, 2001)

## KONYA'DAKİ BELEDİYE BINALARI (MUNICIPALITY BUILDINGS IN KONYA)

Anadolu Selçuklu Devleti'nin başkenti Konya kenti; ilk yerleşik hayatın kurulduğu Çatalhöyük'ten binlerce yıl sonra Selçuklu ile medeniyet harmanlanmasına merkezlik etmiş, şehir kültürünün Anadolu'daki prototipi olarak inşa ve yükselme dönemlerini yaşamıştır (Davutoğlu, 2016). Fiziksel çevre de bünyesinde; Selçuklu mimarisinden Erken Cumhuriyet döneminin modernleşme pratiklerine uzanan dönüşüm ve gelişim şemalarını barındırma imkânı bulmuştur. Bu bağlamda, farklı dönem yapılarının bir arada yer aldığı Konya ili Mevlana aksı; kadim ile modernite aralığına ilişkin spektrumu yansıtmaya bakımdan oldukça anlamlıdır. Medeniyet birikimlerini sergileyen söz konusu aksın; Mevlana Müzesi ile son bulduğu bilinmektedir. Doğu sınırına konumlanan Mevlana Müzesi'nden batıya doğru, aks üzerindeki yapılar şunlardır: Sultan Selim Camii (1567) ve Yusuf Ağa Kütüphanesi (1795), Hükümet Konağı (1885), Şerafettin Camii (1636), Sanayi Mektebi (1901), PTT Binası (1926) ve Ziraat Bankası Binası (1929), İplikçi Camii (1201), Konya'nın ilk apartman binası Hayat Apartmanı (1936), Tekel binası (1935). Bünyesindeki bütün bu değerleri ile kentin atardamarı niteliğindeki Mevlana aksı; bugün de canlılığını ve yoğun kullanımını korumaktadır.

Mevlana aksı üzerinde, 1. Ulusal Mimarlık Dönemi sonrasına ait modern mimarlık arayışlarının ürünü olarak inşa edilen ilk eser; kübik geometrisi ve yalın üslubu ile Tekel binasıdır. İlerleyen süreçte, Konya kenti için modern üslubun yayılması; muhtelif yarışma projeleri üzerinden gerçekleşebilmiştir. Tekel binasının ardından yarışma yöntemi ile elde edilen Konya Belediye

Binası'nın (1957); idari bina tipi kategorisi için öncü bir uygulama olduğu belirtilebilir. Belediye binasına ait modern çizgilerin yansımalarını barındırması bakımından, ardıl tasarımlar içerisinde yine yarışma ile elde edilen Konya Merkez Bankası binası; belirgin bir örnek olarak sunulabilir (Resim 30).



**Resim 30. Konya Mevlana aksı ve Belediye Hizmet Binası komşuluğunda yer alan modern dönem binaları**

Konya Belediye Binası; 1957 tarihli yarışma sonucunda Alaeddin ve Mevlana Bulvarı'nın kesişim noktasında inşa edilmiş ve böylelikle Mevlana aksının batı yönlü başlangıç noktasını teşkil etmiştir. Daha öncesinde belediyecilik faaliyetlerinin; söz konusu yarışma projesinin inşa edilebilmesi için yıkılmış olan Yusuf Şar Konağı'nda sürdürüldüğü bilinmektedir. Bu yarışma projesi ile birlikte yerleşke esasında; konutun dönüştürülerek kullanıldığı organizasyondan, modern mimarlık pratiğine uzanan bir örüntüyü görünür kılmaya başlamıştır (Resim 31-32). Söz konusu evrime, dönemin Türkiye mimarlığındaki; koruma(ma) anlayışını da yansıması bakımından oldukça anlamlıdır. Diğer yandan 1869 tarihli Salname'de, yangın sonucu tamamen yıkılan eski bir belediye binasından da söz edilmektedir (Odabaşı, 1998).



**Resim 31. Yusuf Şar Konağı (Uz ve Doğan, 2010)**



**Resim 32. Konya Belediye Binası (URL 26)**

Konya Belediye Binası'nın, 1950'lerden sonra da farklılaşarak/gelişerek katmanlaşmalarını sürdüren global ve yerel koşulların; mimarlık faaliyetlerinde de karşılık bulduğunu ortaya koyan bir ürün

olduğu belirtilmelidir. Farklı işlevle kullanım, yıkım ve yeniden inşa eylemlerini kapsayan örüntüdeki “yeni”; hem mekânsal hem de biçimsel olarak kendi döneminin/modernin etkisindedir. Bina, yakın çevreden ayrılan boyutsal içeriği ve teras çatısı, geniş cam yüzeyleri, yalın – prizmatik geometrisi ile birlikte; kentin tarihi aksında, güçlü bir kamusal imaj ögesi olarak varlık bulmaya başlamıştır.

Mevlana aksına ve hatta kente ait ilk modern örnek olarak komşu parseldeki Tekel binası için yatay biçimlenme söz konusudur. Dolayısıyla çevredeki diğer yapıların yataylığına kıyasla, düşey vurgusuna sahip Konya Belediye Binası; anıtsallık ve modern anlayış birlikteliğinin nüvesini de oluşturmuştur. Diğer yandan, belediye binasına ait sirkülasyon ağını yönlendiren bağlamsal ilişkilerin de dönemin yarışma yazınına paralellik arz ettiği görülmektedir. Buna göre; iki ana arterin bulunduğu köşede, zemin kat yüzeyi boşaltılmış ve ana giriş noktası için toplayıcı özellikte yarı açık bir platform önerilmiştir (Resim 33). Yarışmanın jüri raporunda bağlamsal niteliklere ilişkin görüşler şu şekildedir (Anonim, 1957):

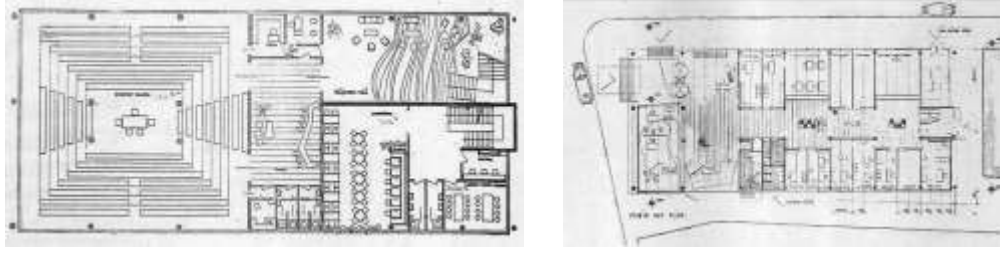
*“...Giriş kısmının bulvara ve meydana açılmasının muvafık olması, Belediye binası olarak cazip ve ağırbaşlı oluşu ve arsaya iyi bir şekilde oturtuluşu...”*



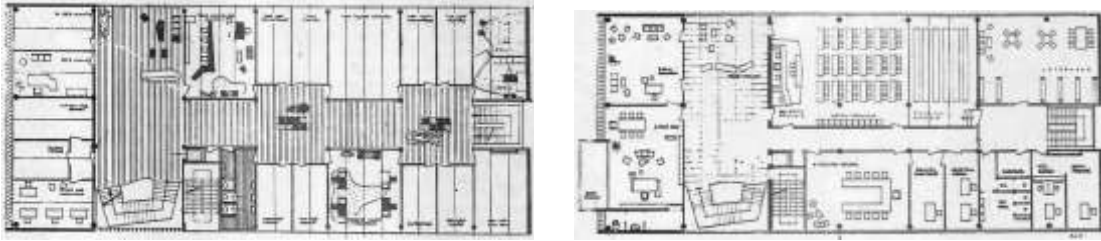
**Resim 33. Konya Belediye Binası cephe düzeni ve zemin katında oluşturulan yarı açık giriş platformu (Anonim, 1957; URL 27)**

Kapalı hacmin mekânsal kurgusu; başkanlık birimi, meclis salonu, nikah dairesi, yazı işleri müdürlüğü, zabıta müdürlüğü, turizm müdürlüğü, muhasebe birimi, su – elektrik işleri, fen işleri, poliklinik, kafeterya gibi fonksiyonları barındıran bir program üzerinden gerçekleşmiştir. Programda; lojmanın da tanımlanmış olduğu ancak bu fonksiyonun uygulamada karşılık bulmadığı tespit edilebilmektedir. Bir konutun uyarlanmasına dayanan yapılanmanın ardından özel olarak tanımlanmış müdürlüklerin, meclis salonu gibi büyük hacimli bir mekânın bulunduğu, idari ve kamu binası niteliğine haiz bu belediye binası; modern dönemin Konya için ilk örneğini oluşturmuştur. Diğer yandan ofis ağırlıklı program içeriği; Türkiye mimarlığında dönemin tipolojilerine örnek teşkil eder. Doğan Tekeli, Metin Hepgüler, Sami Sisa'nın tasarımıdaki açık ofis yaklaşımı da yerelde bir ilk olarak vurgulanabilir. Belediye binası; I., II. Ulusal mimarlık akımlarına özgü olan simetrik yapılanmadan uzaktır. Betonarme strüktürün; programda yer alan mekânların ideal büyüklüklerine uygun olarak belirlenen bir aks düzenindeki tekrarı, düşey sirkülasyon elemanlarının biçimi, büyük ve küçük mekanların plan düzleminde hacimsel olarak bir araya gelişi; 1950'ler mimarlığına ilişkin büyük programlı tasarım anlayışını, Konya örneğinde sergilemektedir. Betonarme strüktür; cephede geniş cam yüzey uygulamasına imkan tanımış, sağır ve şeffaf yüzeyler prizmatik ve anıtsal biçimlenmede yataylık etkisini artırmıştır. Binanın batı cephesinde; dış kaplama olarak yerel Sille taşından yapılan prefabrike plaklar kullanılmıştır. Batı cephesine de görsel niteliğin artırılmasına yönelik olarak yerel Sille taşından güneş kesici kafes elemanların konumlandırılması düşünülmüş ancak uygulama esnasında kaldırılmıştır (Tekeli ve Sisa, 1974).





Resim 34. Konya Belediye Binası bodrum ve zemin kat planı (Anonim, 1957)



Resim 35. Konya Belediye Binası 1. ve 2. kat planı (Anonim, 1957)

Tekeli, Hepgüler ve Sisa'nın mesleki yaşamlarının ilk ürünlerinden olan Konya Belediye Binası'nın; aynı müelliflere ait Ankara Öğrenci Yurdu (1959), İstanbul Kadırga Öğrenci Yurdu (1963), Adıyaman ve Kırşehir Hükümet Konakları (1958), Manifaturacılar Çarşısı (1959), Şanlıurfa Hükümet Konağı (1958) ve Konya Alâeddin Orduevi (1964) için de referans değeri taşıdığı düşünülmektedir (Bülbül Bahtiyar ve Yıldız, 2023). Zira Tekeli, Hepgüler ve Sisa'nın, belirli dönemlerde imge değişikliklerine yönelmekle beraber genel mimari prensiplerini korudukları bilinmektedir. Mimarlar; ilk evrelerde tek veya parçalı kütleleri, Uluslararası Üslup yaklaşımı üzerinden tasarlamış; takip eden süreçte ise brütalizmin etkisi ile beton yüzeyleri ön plana çıkarmaya çalışmıştır (Akcan ve Zelef, 2001). Mimarlar, tasarımlarının; Batı'nın bir parçası olarak değil, Türkiye'deki Batılı yaşam tarzına yönelimin doğal bir sonucu olarak ortaya çıktığını belirtmiştir (Tekeli vd, 1994).

Konya Belediye Binası'nın bir süre sonra, nüfus artışı, belediye yönetimine ilişkin mevcut birimlerin genişlemesi veya yenilerinin kurulması gibi majör sebeplere bağlı olarak mekânsal kapasite yetersizliği sergilemeye başlaması; farklı bir çevre arayışının ortaya çıkmasını beraberinde getirmiştir. Söz konusu tabloya istinaden yeni belediye binasının elde edilmesi için 1979 tarihinde bir yazılı basın duyurusu gerçekleştirilmiştir. İlgili talebe yönelik olarak birçok tasarım alternatifi ortaya konulmuş, sonrasında Yüksek Mimar Hasan Atilla Eryürekli'ye ait projenin; beklentileri karşıladığı düşünülerek uygulanmasına karar verilmiştir.

Konya Belediyesi'nin yeni binası için tahsis edilen yerleşke; Mevlana aksının aksine, çoğunlukla son dönem mimarlık ürünlerini bünyesinde barındıran Nalçacı Caddesi üzerinde bulunmaktadır. Nalçacı Caddesi'nin kent merkezine kazandırılmasının; 1965 tarihli imar çalışmalarına dayandığı bilinmektedir. 1980'li yıllara kadar devam eden süreçte, Konya kentinin mekânsal gelişimi; muhtelif yasal düzenlemeler ile yönlendirilmiş, esasında bu sayede yasadışı konut ve gecekondu üretiminin önlenmesi hedeflenmiştir. Nalçacı Caddesi ise; söz konusu eylem planlarından bir tanesi olan 2 Numaralı Gecekondu Önleme Bölgesi içerisindeki kooperatif girişimciliğinin konut üretim sürecine



bağlı gelişim göstermiştir (Yenice, 2012). Günümüze ulaşamamış otogar binası ile sonlanan; dönemin çok katlı, asansörlü, kaloriferli, zemin katlarında ticari fonksiyonları barındıran apartmanları ile söz konusu aks; tarihi kent merkezinden farklı olarak modern bir kimlik tanımlamıştır (Resim 36).



**Resim 36. Konya Nalçacı Caddesi ve Belediye Hizmet Binası komşuluğunda yer alan yapılar**

1979 tarihli Konya Belediye Binası projesi de tam olarak bu aksın başlangıcında; sıralı bloklardan ve bu bloklar arasında Nalçacı Caddesi'ne açılan geniş bir avludan oluşmaktadır (Resim 37-38).



**Resim 37. Konya Belediye Binası vaziyet planı (Eryürekli, 1979)**



**Resim 38. Konya Belediye Binası avlusu ve bloklarına ait görsel**

Konya Belediye Binası'nın mimari proje müellifi tasarımdaki ana fikrini; "...arsada kitleleri geriye çekerek belediye önünde kuzey ve güney yönden gelen halkın toplandığı ve halkı davet eden, kucaklayan bir avlu oluşturmak..." olarak belirtmiştir (Eryürekli, 2021). Söz konusu avlu ile birlikte; dönemin fuar alanı olarak bilinen ve Alaeddin Tepesi ile Nalçacı aksı arasında yaya sirkülasyonunu sağlayan yeşil alana açılım sağlandığı görülmektedir. Doğu ve güney yönlerine açılan belediye avlusunun; müellifin

hedefi doğrultusunda tesadüfî oluşumlardan uzak, tasarıma dayalı bir şekilde tariflendiği belirtilmelidir. Blokların yerleşimi, giriş-çıkış düzenleri ve blok içi bileşenlerin çözüm şekli; bu hassasiyeti doğrulamaktadır (Resim 39-41). Zemin kat ile birlikte 4 katlı olarak tasarlanan binaya uygulama sürecinde 3 kat daha ilave edilmiştir. Eryürekli (2021), "...Belediye gibi kamu binaları balken müdürlük ve birimlere kolay ulaşabilmesi gereken binalardır. Bu sebeple dört katlı olarak yapılmıştır..." görüşüyle ihtiyaç programını da karşılayan çözümlerle bina gabarisini tanımlamıştır. Diğer yandan kat sayısının artırılmasında, kendisinin muvafakatinin alınmadığını da belirtmiştir.



**Resim 39. Konya Belediye Binası ön görünüşü (Eryürekli, 1979)**

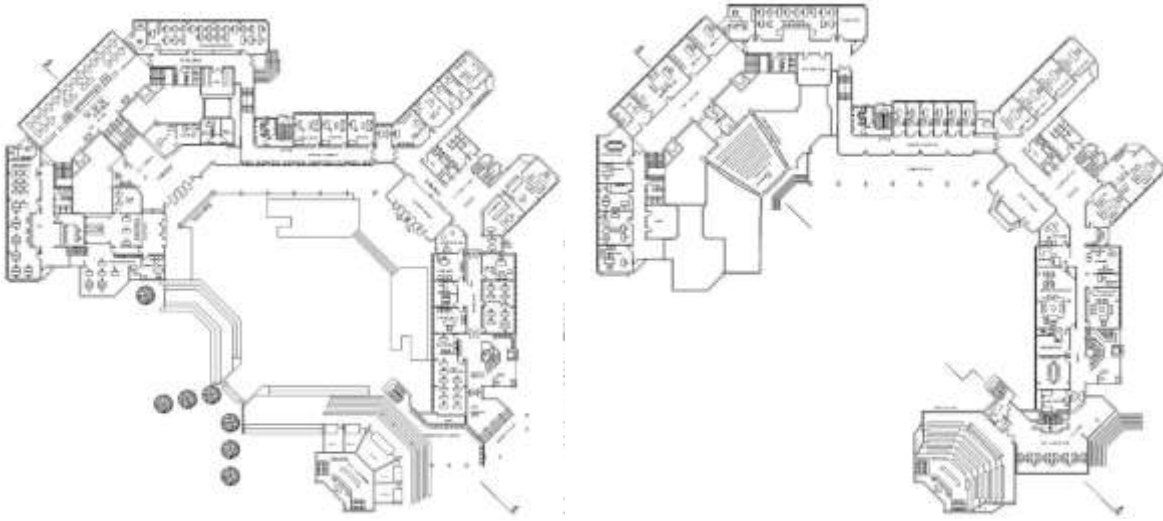


**Resim 40. Konya Belediye Binası sol yan görünüşü (Eryürekli, 1979)**



**Resim 41. Konya Belediye Binası A-A kesiti (Eryürekli, 1979)**

Yerleşkedeki bloklar; başkanlık, meclis salonu, elektrik, su ve otobüs işletmesi (E.S.O.) toplantı salonu ve bunlara bağlı birçok idari birimden oluşmaktadır. Tanımlı fonksiyonlar içerisinde belediye binalarının temel organı olarak nikah salonu ve ilişkili mekanların bulunmadığı saptanabilmektedir. Bloklar arası sirkülasyonun; sıralı koridorlar üzerinden çözümlendiği görülmektedir (Resim 42). Güneye uzanan bloğun zemin ve birinci katlarında mekanlar; koridorun tek tarafına konumlandırılmıştır. Söz konusu bloğun üst katlarında kullanım alanının artırılması ile birlikte cephede revak oluşturulmuştur.



Resim 42. Konya Belediye Binası zemin ve 1. kat planı (Eryürekli, 1979)

1970 – 1980 aralığındaki kamu binalarına ait genel karakteristik özelliklerden; kırma çatı uygulamaları, çeperlerdeki yağmur iniş boruları, yapı elemanları üzerinden sağlanmaya çalışılan düşey cephe vurgusu, parçalı/küçük şeffaf yüzeyler ve merkezi koridor çözümlerinin tamamının, Konya Belediye Binası'nda da yansıma bulduğu söylenebilir (Resim 43).



Resim 43. Konya Belediye Binası'nın dönem özelliklerini yansıtan cephe görselleri

Bayındırlık Bakanlığı'nın yapı çözümleri/malzemeleri ile ilgili tutumundan kaynaklı olarak ortaya çıktığı bilinen bu tabloya; kütle ölçeğinde sınırlı bir tasarım arayışı da eşlik etmiştir. Bu arayışa ilişkin izler şu şekilde sıralanabilir:

- Kırma çatı çözümlerinin beklendiği bir mimarlık ortamında, çok parçalı blok yapılanması ile zenginlik elde edilmeye çalışılması (Resim 44),
- Genellikle kırsal yapılara ait olduğu düşünülen kırma çatıların gizlenebilmesi için parapet duvarların tercih edilmesi (Resim 45),
- Ana giriş ve başkanlık giriş noktalarına ve üzerlerindeki balkonlara ilişkin biçimlenmede; tarihi repertuardan yararlanılması (taç kapı, payanda ve motifler) (Resim 46).





**Resim 44. Konya Belediye Binası'nın çok bloklulu yapılanması**



**Resim 45. Konya Belediye Binası'ndaki kırma çatıları çevreleyen parapet duvarlar**



**Resim 46. Konya Belediye Binası'nın giriş noktalarının ve balkonlarının kemerli-motifli biçimlenmesi**

1979 tarihli mimari proje üzerinden uygulanarak 1986 yılında kullanıma sunulan Konya Belediye Binası; kapasite yetersizliği nedeni ile 2020 yılında tahliye edilmiş, 2021 yılında ise tamamen yıkılmıştır (URL 31).



## SONUÇ (CONCLUSION)

Konya ili için 20. yüzyılın ilk evrelerinden günümüze uzanan belediye binaları öyküsünün; düzenli aralıklar ile gerçekleşen dönüşüm ve yıkım eylemlerini barındırdığı ifade edilmelidir. Tarihi Yusuf Şar Konağı, 1957 tarihli belediye binasının yapımı için yıkılmıştır. 1957 tarihli belediye binasının kullanımı, 1986 yılında sonlandırılarak banka işlevine dönüştürülmüş ve sonucunda bir modern mimarlık mirası, asli kimliğini yitirmiştir. Son olarak fiziksel ömrünü dahi tamamlamadan 2020 yılında tahliye edilen belediye binasında da yine bir yıkım eylemi vuku bulmuştur. Tüm bu süreçler; sürdürülebilir çevre, kent hafızası, koruma bilinci vb. kavramlarına ilişkin problem dilimlerinin Konya ölçeğinde görünür hale gelmesini kaçınılmaz kılmaktadır. Diğer yandan bu tablo; yarışma kültürünün sürekliliğine ilişkin endişeleri de açığa çıkarmaktadır. Çünkü yarışma yöntemi ile elde edilmelerine rağmen, Yusuf Şar Konağı'nın ardından kullanıma sunulan her iki belediye binasının da sürdürülebilirliğine yönelik herhangi bir ihtimam söz konusu olmamıştır. İşlevsel, teknik ve estetik niteliğin artırılması amacı ile yoğun işgücü, emek, bütçe ve zaman tabanlı yarışma yöntemi üzerinden üretilen söz konusu çevreler; sürecin sonunda kimlik/işlev kaybı ve yıkım paradoksu ile karşılaşmıştır. Esasında öykünün bu yönü; mimari değerleri ve kültürel miras niteliklerini önceleyen yaklaşımların değil, yönetsel kararlar neticesinde strükture edilen bir mekanizmanın işletimini yansıtmaktadır. Diğer yandan kamu binaları ile ilgili birçok deneysel araştırma üzerinden ortaya konulan bu süreksizlik halinin; Konya iline özgülenmemesi gerektiği ve ulusal ölçekli bir sorunsal olduğu belirtilmelidir.

Çalışmada ele alınan ürünlere ilişkin mekânsal ve biçimsel örüntünün yapılanmasında; dönemsel koşulların etkisi okunabilmektedir. 1957 tarihli belediye binasının teras çatısı; yalın, prizmatik ve anıtsal formu; masif/şeffaf yüzey oranlarının yanı sıra hacim içerisindeki bileşenlerinin modüler düzeni; modernizm kaynaklı niteliklerdir. 1979 tarihli belediye binasında ise işveren Bayındırlık Bakanlığı'nın, nicelik eksenli yaklaşımına dair izler hakimdir. Bu izlere; teknolojik altyapı ve işgücünün önceki dönemlere kıyasla gelişmiş olmasına rağmen uygulanan kırma çatılar, cephelerdeki tesisat yerleşimi, şeffaf yüzeylerin parçalı/küçük düzeni, sıralı koridor çözümleri vb. örnek gösterilebilir. Bayındırlık Bakanlığı'nın tariflediği çerçevenin hatları; taç kapı, payandalar, motifler, revaklar ve kiremit çatı etrafındaki parapet duvarları vb. üzerinden esnetilmeye çalışılmıştır. Her iki uygulamada da yerelin etkisinin, kentsel gelişim ve değişime bağlı olarak yerleşke ölçeği ile sınırlı kaldığı ifade edilebilir. 1957 tarihli "modern" belediye binası; program kapasitesi, strüktür, inşa teknikleri, malzeme ve cephe karakteri ile Mevlana aksında özgül bir sunum gerçekleştirmektedir. Benzer bir tablo, 1979 tarihli belediye binası için de söz konusudur. Buna göre belediye binası; kent merkezinin yeni arteri Nalçacı Caddesi'nde, salt ulusal ölçekli bir "Bakanlık mimarisi" nin temsilcisi konumundadır. Diğer yandan; yerleşke ölçeği ile sınırlı olmasına rağmen mimari planlama süreçlerinin yerel koşullardan tamamen kopuk yürütülmediği de ifade edilmelidir. 1957 tarihli belediye binasının cephesinde; dış kaplama olarak yerel Sille taşı kullanımının söz konusu olması, 1979 tarihli belediye binasında ise Bakanlık şartnamesinin katı çerçevesine rağmen Selçuklu mimarisine ait taç kapı, revak, payanda ve muhtelif motiflerin bulunması; yerel ile dekoratif öğeler üzerinden dahi olsa minimal bir ilişki kurulduğunu düşündürmektedir.

Ulusal yarışmalara ait şartname ve jüri raporları üzerinden dökümlenen kalıpların/ifadelerin; dönemsel beklentilere ve gereksinimlere paralellik arz ettikleri saptanabilmektedir. Bilim ve

teknolojideki gelişmeler, nüfus artışı, siyasi ve ekonomik atmosferin evrilmesi ile birlikte; yaşam kalitesi, algı ve beğeni değişimlerinin gerçekleşmesi ve bunların ilgili dokümanlara ve yapay çevrelere yansımaları da olağandır. Ancak – mekansal nitelikleri tartışılabilir olmakla birlikte – yeni çevre edinme faaliyetlerinin, 30 – 40 yıllık kısa periyotlarla tekrarlanması; mimari program içeriğine yönelik endişeleri beraberinde getirmektedir. Özellikle yeni çevre edinme faaliyetlerinin; konut tipolojisinden çok katlı prizmatik bir kütleyle, ardından parçalı yüksek bloklara yönelen eksen; ilgili endişeleri ihmal edilebilir seviyenin üzerine çıkarmaktadır. Üstelik 1979 tarihli belediye binası kapasitesinin; henüz uygulama sürecinde blok kat sayıları artırılarak genişletilmesi, mimari program ile ilgili olumsuzluklara yeni bir boyut kazandırmaktadır. Ölçekler arası bu geçiş ile birlikte ana kütlede koparılarak tekil hacimlere dönüşen fonksiyonlar; meclis salonu, gelir birimleri, başkanlık, nikâh salonu olarak belirlemektedir. Ardıl ürünün çok parçalı yapılanmasını, salt fonksiyon çeşitliği ile ilişkilendirmek doğru değildir. Fonksiyonların artan kapasitesi de, kurgunun; bütün bir prizma içerisinde tamamlanmasını güçleştirmiştir.

Belediye binalarının kent ile ilişkilerinde, arazi konumlarının etkili oldukları görülmektedir. 1957 tarihli belediye binası; yatay silüete sahip tarihi Mevlana aksına düşey vurgusu ve modern atmosfer kazandırarak özgün bir perspektif sunmuş, takip eden dönemde de Merkez Bankası Binası için referans teşkil etmiştir. 1979 tarihli belediye binası ise dönemin çok katlı yapılarının artmakta olduğu bir aksa eklenerek homojen görünüme uyum sağlamıştır. Boyut ve yerleşim farklılıklarına rağmen her iki yerleşkedeki, yönlendirici/çağırıcı kamusal mekanların (platform ve meydan) varlığı anlamlıdır. Bu mekanların belediye binalarına entegrasyon düzeyi; 1940'lı yıllardaki içe dönük yapılanmadan (Adana Belediye Sarayı), 1990'ların iç sokak konseptine (Altındağ Belediye Binası) uzanan evrim süreci ile uyumluluk arz etmektedir.

Yarışma sonuç ürünlerinin kullanıcı ile ilişkisinde; çatışmanın belirmesi ve bazen herhangi bir nedene bağlı olarak tahliye işleminin tercih edilmesi; yarışma olgusunun önemini ve ciddiyetini mimarlık disiplini için zayıflatabilme potansiyeli barındırmaktadır. Çünkü özellikle kamu binaları için yarışmaları seçkin kılan unsur; mekânsal ve biçimsel nitelik beklentileridir. Bu nedenle yarışma sonuç ürünleri ile ilgili olumsuzlukların nedenlerini sorgulayan deneysel araştırmaların sayılarının artması ve gelecek organizasyonlara ileri besleme sağlayacak bir veri tabanı oluşturulması özellikle kamu kaynakları düşünüldüğünde bir gereklilik gibi görünmektedir.

## Conflict of Interest Statement | Çıkar Çatışması Beyanı

Araştırmanın yürütülmesi ve/veya makalenin hazırlanması hususunda herhangi bir çıkar çatışması bulunmamaktadır.

*There is no conflict of interest for conducting the research and/or for the preparation of the article.*

## Financial Statement | Finansman Beyanı

Bu araştırmanın yürütülmesi ve/veya makalenin hazırlanması için herhangi bir mali destek alınmamıştır.

*No financial support has been received for conducting the research and/or for the preparation of the article.*

## Ethical Statement | Etik Beyanı

Araştırma etik standartlara uygun olarak yapılmıştır.

*All procedures followed were in accordance with the ethical standards.*

## Copyright Statement for Intellectual and Artistic Works | Fikir ve Sanat Eserleri Hakkında Telif Hakkı Beyanı

Makalede kullanılan fikir ve sanat eserleri (şekil, fotoğraf, grafik vb.) için telif hakları düzenlemelerine uyulmuştur.

*In the article, copyright regulations have been complied with for intellectual and artistic works (figures, photographs, graphics, etc.).*

## Author Contribution Statement | Yazar Katkı Beyanı

Please identify the type of contributions for each author as a statement. The contributions table identifies the type of contributions, which have been identified by the authors previously on the Publication Consent and Copyright Transfer Form.

A. Fikir / Idea, Concept	B. Çalışma Tasarısı, Yöntemi / Study Design, Methodology	C. Literatür Taraması / Literature Review
D. Danışmanlık / Supervision	E. Malzeme, Kaynak Sağlama / Material, Resource Supply	F. Veri Toplama, İşleme / Data Collection, Processing
G. Analiz, Yorum / Analyses, Interpretation	H. Metin Yazma / Writing Text	I. Eleştirel İnceleme / Critical Review

**AUTHOR 1:** B/C/F/G/H

**AUTHOR 2:** A/D/E/I

**REFERANSLAR (REFERENCES)**

- Akcan, E., Zelef, H. (2001). *Nedenselliğin mimarlığı*. (Ed: M. Ekincioglu). Doğan Tekeli-Sami Sisa. Boyut Yayın Grubu. 111-122.
- Akçay, F. Ç., Paç, D. G. (2023). *Erk eksenli ulusal mimari proje yarışmaları: 70'li Yıllar Hükümet Konakları*. (Ed: F. Sönmez ve S. Arslan Selçuk). Anadolu'nun İmarında Yarışmalar 1930-1990. İdealkent Yayınevi. 268-283.
- Akgündüz, A. (2005). *Osmanlı Devleti'nde belediye teşkilatı ve belediye kanunları*. Osmanlı Araştırmaları Vakfı.
- Alsaç, Ü. (1976). *Türkiye'deki mimarlık düşüncesinin cumhuriyet dönemindeki evrimi*. KTÜ Yayınları.
- Alsaç, Ü. (2007). *İkinci ulusal mimarlık dönemi*. (Ed: Renata Holod, Ahmet Evin ve Süha Özkan). Modern Türk mimarlığı. TMMOB Mimarlar Odası Yayınları. 99-108.
- Anonim. (1944). Adana Belediye Sarayı proje müsabakası. *Arkitekt Dergisi*. (7-8), 154-160.
- Anonim. (1953a). İstanbul Belediye Binası Proje Müsabakası. *Arkitekt Dergisi*. (05-06), 71-88.
- Anonim. (1953b). İstanbul Belediye Binası Proje Müsabakası. *Mimarlık Dergisi*. (01-06), 36-54.
- Anonim. (1957). Konya Belediye Binası Proje Müsabakası. *Arkitekt Dergisi*. (02), 58-62.
- Anonim. (1970). *Projelerde uyulması ön görülen esaslar*. Bayındırlık Bakanlığı Yapı İşleri Genel Müdürlüğü Araştırma ve Geliştirme Dairesi Yayını.
- Anonim. (2001). Ankara Büyükşehir Belediyesi Belediye Başkanlık Sarayı İle Ticari ve Sosyal Tesisleri Mimarlık-Mühendislik, Kentsel Tasarım Yarışması. *Mimarlık Dergisi*. 297, 46-57.
- Aslanoğlu, İ. (2001). *Erken Cumhuriyet Dönemi Mimarlığı 1923-1938*. ODTÜ Mimarlık Fakültesi Yayınları.
- Aydın, D. (2023). *Türkiye Cumhuriyet Merkez Bankası Konya Şubesi*. (Ed: F. Sönmez ve S. Arslan Selçuk). Anadolu'nun İmarında Yarışmalar 1930-1990. İdealkent Yayınevi. 304-315.
- Balamir, A. (2003). Mimari kimlik temrinleri II/Türkiye'de modern yapı kültürünün bir profili. *Mimarlık Dergisi*. 314, 18-23.
- Batur, A. (1998). *1925 – 1950 döneminde Türkiye mimarlığı*. (Ed: Yıldız Sey). 75 yılda değişen kent ve mimarlık. Tarih Vakfı Yayınları. 209 – 234.
- Baudrillard, J. (1998). *Kötülüğün Şeffaflığı*. Ayrıntı Yayınları.
- Bülbül Bahtiyar, T., Yıldız, E. (2023). *Uluslararası üslubun Anadolu'daki yorumu: Konya Belediye Binası*. (Ed: F. Sönmez ve S. Arslan Selçuk). Anadolu'nun İmarında Yarışmalar 1930-1990. İdealkent Yayınevi. 128-138.
- Çımrın, F. K. (2009). Küreselleşme, neo-liberalizm ve refah devleti üzerine. *Muğla Üniversitesi Sosyal Bilimler Dergisi*. 23, 195-204.
- Davutoğlu, A. (2016). *Medeniyetler ve şehirler*. Küre Yayınları, 112-113.



- Dinç, O. (1972). Samsun Belediye Binası ve Hizmet Tesisleri Mimari Proje Yarışması. *Arkitekt Dergisi*. (02), 70-75.
- Duran, Ö. (2018). *Mimari proje yarışmaları ile elde edilen kamu binalarının incelenmesi*. Uzmanlık Tezi. İller Bankası Anonim Şirketi.
- Eryürekli, H. A. (1979). *Konya Belediye Sarayı ve E.S.O. İşletme Binası uygulama projesi*. H. Atilla Eryıldız Mimarlık & Şehircilik Bürosu.
- Eryürekli, H. A. (2021). *Konya Belediye Sarayı ve E.S.O. İşletme Binası ile ilgili gerçekleştirilen mülakat*. H. Atilla Eryıldız Mimarlık & Şehircilik Bürosu.
- Hasol, D. (2017). *20. Yüzyıl Türkiye Mimariği*. YEM Yayınları.
- Karaaslan, M. (1987). Bayındırlık ve İskân Bakanlığı ve mimarlığımız. *Mimarlık Dergisi*, (224), 32.
- Karaaslan, M., Öztekin, S. (2001). *Merih Karaaslan anılar-yapıtlar I*, Karaaslan Mimarlık, Ankara.
- Kazmaoğlu, M., Tanyeli, U. (1986). 1980'li yılların Türk mimarlık dünyasına bir bakış. *Mimarlık Dergisi*. 221(2), 31 – 48.
- Kolay, E. (2018a). *Osmanlı yerel yönetim sisteminin mimari alana yansımaları: Tanzimat'tan Cumhuriyet'e belediye binaları*. Doktora Tezi. Ankara Üniversitesi Sosyal Bilimler Enstitüsü.
- Kolay, E. (2018b). Kaybolan bir mimari miras: Ankara Belediye Dairesi. *Ankara Araştırmaları Dergisi*, 6(2), 237-248.
- Kuban, D. (1986). 1980'lerde Türkiye'de mimarlık üzerine bir değerlendirme. *Mimarlık Dergisi*. 221(2), 29 – 30.
- Kuban, D. (2014). *Mimarlık kavramları*. Yem Yayınları.
- Meltem, İ. A. (2010). *1930-2010 yılları arasında bir proje elde etme yöntemi olarak Türkiye'deki mimari tasarım yarışmalarının irdelenmesi*. Yüksek Lisans Tezi. Yıldız Teknik Üniversitesi Fen Bilimleri Enstitüsü.
- Odabaşı, A. S. (1998). *20. Yüzyıl başlarında Konya'nın görünümü*. T.C. Konya Valiliği İl Kültür Müdürlüğü.
- Ortaylı, İ. (1985). *Tanzimat'tan Cumhuriyete yerel yönetim geleneği*. Hil Yayınları.
- Ortaylı, İ. (2011). *Tanzimat devrinde Osmanlı mahalli idareleri (1840-1880)*. Türk Tarih Kurumu. 143,144.
- Sağsöz, A., Midilli Sarı, R., Elmalı Şen, D., Al, S. (2014). 1938-1960 Yılları Arası Cumhuriyet Dönemi Türk Mimarlığı. *Turkish Studies*, 9(10), 941-955.
- Sey, Y. (1998). *Cumhuriyet döneminde Türkiye'de mimarlık ve yapı üretimi*. (Ed: Yıldız Sey). 75 yılda değişen kent ve mimarlık. Tarih Vakfı Yayınları. 25-39.
- Seyitdanlıoğlu, M. (2010). *Tanzimat Döneminde modern belediyciliğin doğuşu-yerel yönetim metinleri*. Türkiye İş Bankası Kültür Yayınları.
- Sözen, M., Tapan, M. (1973). *50 Yılın Türk mimarisi*. Türkiye İş Bankası Kültür Yayınları.

- Tanyeli, U. (1993), Karaaslan'ı Suçlamalı mı?. *Arredemento Mimarlık*. 3, 94.
- Tekeli, D., Sisa, S. (1974). Doğan Tekeli-Sami Sisa: 1954-1974 projeler – uygulamalar, Architectural works. Apa Ofset.
- Tekeli, D., Sisa, S., Tanyeli, U. (1994). Doğan Tekeli Sami Sisa Projeler, Yapılar 1954-1994. Yem Yayınları.
- Tekeli, D. (2007). *Türkiye’de mimarlığın gelişiminin toplumsal bağlamı*. (Eds: Renata Holod, Ahmet Evin ve Süha Özkan). Modern Türk mimarlığı. TMMOB Mimarlar Odası Yayınları. 15-35.
- Uluoğlu, B. (2004). *Mimarlık bilgisinin çifte kimliği ve kavramsallaştırılmış biçimi üzerine*. (Eds: Ayşe Şentürer, Şafak Ural ve Ayla Atasoy). Mimarlık ve felsefe. YEM Yayınları. 52-67.
- URL 1. Karaman Şehremaneti. Access Page: <https://www.tasyapirestorasyon.com/eskibelediyetasbinasi.html>
- URL 2. Kırklareli Şehremaneti. Access Page: <https://kvmgm.ktb.gov.tr/TR-44113/kirklareli-muze-mudurlugu.html>
- URL 3. Bitlis Şehremaneti. Access Page: <https://www.kulturportali.gov.tr/medya/fotograf/fotodetay/46460>
- URL 4. Edirne Şehremaneti. Access Page: <https://www.kulturportali.gov.tr/turkiye/edirne/kulturenvanteri/belediye-binasi-1>
- URL 5. Çorlu Şehremaneti. Access Page: <https://www.kulturportali.gov.tr/turkiye/tekirdag/gezilecekyer/corlu-tarihi-belediye-binasi>
- URL 6. Tekirdağ Şehremaneti. Access Page: <https://www.kulturportali.gov.tr/turkiye/tekirdag/gezilecekyer/tarihi-belediye-binasi>
- URL 7. Bursa Şehremaneti. Access Page: <https://phebusmuzayede.com/102832-tarih-bursa-belediye-binasi-foto-fethi-9x14-cm.html>
- URL 8. Altıncı Daire-i Belediye Binası. Access Page: <https://www.arkitera.com/haber/beyoglu-belediyesinin-tarihi-binasinda-restorasyon-tamamlandi/>
- URL 9. Fatih Şehremaneti. Access Page: <https://www.fsm.edu.tr/FSMVU-Iletisim-Ulasim>
- URL 10. Kadıköy Şehremaneti. Access Page: <https://kulturenvanteri.com/yer/kadikoy-sehremaneti-dairesi/#16/40.990685/29.022156>
- URL 11. Afyon Şehremaneti. Access Page: <https://www.kulturportali.gov.tr/turkiye/afyonkarahisar/gezilecekyer/zafer-muzesi>
- URL 12. Tokat Şehremaneti. Access Page: <https://www.sekamimarlik.com.tr/portfolio-item/tokat-belediye-binasi-restorasyon-projesi/>
- URL 13. Kastamonu Şehremaneti. Access Page: <https://www.kastamonu.bel.tr/v2/portfolio/osmanli-saray-oteli/>
- URL 14. Havran Şehremaneti. Access Page: <https://www.havran.bel.tr/#tarihi-belediye-konagi>

- URL 15. Samsun Şehremaneti. Access Page: <https://www.samsun.bel.tr/icerik/hizmet-binasi>
- URL 16. Bitlis Şehremaneti iç mekan görseli. Access Page: <https://www.yenihaberden.com/120-yillik-tarihi-belediye-binasi-hizmete-girdi-587851h.htm>
- URL 17. Bursa Şehremaneti iç mekan görseli. Access Page: <https://www.shurupchik.com/blog/28-things-to-see-and-do-in-bursa/>
- URL 18. 1934 tarihli Resmi Gazete. Access Page: <https://www.resmigazete.gov.tr/arsiv/2713.pdf>
- URL 19. Afyon Belediye Binası. Access Page: <https://www.kulturportali.gov.tr/turkiye/afyonkarahisar/kulturenvanteri/afyon-belediye-bnasi>
- URL 20. İstanbul Büyükşehir Belediye Binası. Access Page: <https://ibb.istanbul/ibb/belediye-hakkinda/belediye-tarihcesi/#binalar---galeri>
- URL 21. La Tourette manastırı. Access Page: <https://lecorbusier-worldheritage.org/en/couvent-sainte-marie-de-la-tourette/>
- URL 22. Boston Belediye Binası. Access Page: <https://www.wbur.org/news/2015/03/09/boston-city-hall-plaza-ideas>
- URL 23. İzmir Belediye Binası. Access Page: <https://bi-ozet.com/2021/03/19/yarisma-izmir-buyuksehir-belediyesi-hizmet-binasi/>
- URL 24. Samsun Belediye Binası. Access Page: <https://samsun.bel.tr/haberler/saathane-meydani-tarihe-isik-tutacak>
- URL 25. Konya Mevlana aksı ve Belediye Hizmet Binası komşuluğunda yer alan modern dönem binaları. Access Page: <https://archives.saltresearch.org/handle/123456789/204639>
- URL 26. Konya Belediye Binası ve yakın çevresi. Access Page: <http://www.eskiturkiye.net/99/konya>
- URL 27. Konya Belediye Binası ön cephe görünüşü. Access Page: <https://archives.saltresearch.org/handle/123456789/204361> (Salt Araştırma, Harika-Kemali Söylemezoğlu Arşivi)
- URL 28. Konya Hacı Veyiszade Cami. Access Page: <https://dunyacamileri.blogspot.com/2010/08/konya-hac-veyiszade-camii.html>
- URL 29. Konya Ticaret Odası Binası. Access Page: <https://www.konyapedia.com/makale/2828/konya-ticaret-odasi-kto>
- URL 30. Konya Defterdarlığı. Access Page: <https://www.arkitera.com/proje/konya-defterdarligi-gelir-birimleri-hizmet-binasi/>
- URL 31. Konya Belediye Binası'nın tahliyesi. Access Page: [https://www.konhaber.com/guncel/buyuksehir\\_belediye\\_eski\\_hizmet\\_binasinin\\_yikimina\\_baslandi-1621965h](https://www.konhaber.com/guncel/buyuksehir_belediye_eski_hizmet_binasinin_yikimina_baslandi-1621965h)

- Uz, F. (2019). Alüminyum ile tasarlamak: 1970'lerde Ankara mimarlığında alüminyum. *Ankara Araştırmaları Dergisi*, 7(1), 75-103.
- Uz, M. A., Doğan, M., (2010). *Belgelerle Adım Adım Eski Konya (9), Eski Belediye Binası ile Hükümet Binası Arasındaki Bölge*. Merhaba Gazetesi Akademik Sayfalar. 10 (17), 257-260.
- Yaramış, B. (2000). *1930-2000 yılları arasında Türkiye'de gerçekleştirilen mimari tasarım yarışmalarının belgelenmesi ve genel bir değerlendirme*. Yüksek Lisans Tezi. İstanbul Teknik Üniversitesi Fen Bilimleri Enstitüsü.
- Yavuz, Y. (2009). *İmparatorluktan Cumhuriyet'e Mimar Kemalettin 1870- 1927, Kemalettin Bey Anma Programı Dizisi*. TMMOB Mimarlar Odası ve T.C. Vakıflar Genel Müdürlüğü Ortak Yayını.
- Yenice, M. S. (2012). Konya kentinin planlama tarihi ve mekânsal gelişimi. *Erciyes Üniversitesi Fen Bilimleri Enstitüsü Dergisi*, 28(4), 343-350.
- Yıldırım, S. (1990, Kasım). *Yerel yönetim ve demokrasi*. Türk Belediyeciliğinde 60 Yıl Sempozyumu, Ankara.
- Yücel, A. (2007). *Çoğulculuk İş Başında: Türkiye'nin Bugünkü Mimarlık Manzarası*. (Eds: Renata Holod, Ahmet Evin ve Süha Özkan). Modern Türk mimarlığı. TMMOB Mimarlar Odası Yayınları. 125-156.

\* Görseller aksi belirtilmedikçe, makale yazarlarının arşivine aittir.



## YAZARLARIN BİYOGRAFİLERİ (BIOGRAPHIES OF THE AUTHORS)

### **Fatih Çağrı AKÇAY (Assoc. Prof. Dr.)**

Fatih Çağrı AKÇAY graduated from the Department of Architecture in the Faculty of Engineering and Architecture at Gazi University in 2010. He completed the Master's Program in Department of Architecture in Graduate School of Natural and Applied Sciences at the same university in 2012 and the Doctoral Program in 2018. He has conducted studies on spatial performance assessment of healthcare facilities and public buildings; he has presented various publications based on findings and evaluations.

### **Dicle AYDIN (Prof. Dr.)**

Dicle AYDIN is a Professor in the Department of Architecture, Faculty of Fine Arts and Architecture, Necmettin Erbakan University. She is the head of the department of architectural building information. Professor Aydın is the author many research papers published in the international peer-reviewed press. Her interests include developing design and programming criteria different building /spaces, performance concept and evaluation of reusing buildings for new functions, hospital architecture criteria, rural architecture characteristics. There are many master and doctoral theses which are completed under the supervision of Prof. Aydın.