

İgüs, E. (2024). Alaturkadan alafrangaya, leyla asim turgut terekese fotoğraflarında osmanlı sofya elçiliği iç mekânları. *Amasya Üniversitesi Sosyal Bilimler Dergisi (ASOBİD)*. 9 (15), s. 1-33.

ALATURKADAN ALAFRANGAYA, LEYLA ASIM TURGUT TEREKESİ FOTOĞRAFLARINDA OSMANLI SOFYA ELÇİLİĞİ İÇ MEKÂN LARI FROM ALATURKA TO ALAFRANGA, THE INTERIOR PHOTOGRAPHS OF THE OTTOMAN EMBASSY IN SOFIA BY LEYLA ASIM TURGUT HERITAGE

Prof. Dr. Esmâ İGÜS*
Mimar Sinan Güzel Sanatlar Üniversitesi
esma.igus@msgsu.edu.tr

Öz

Bu makale, Osmanlı modernleşmesinin görünür merhalelerinden biri olan ev içi yaşam tarzının alaturkadan alafrangaya dönüşümünü okuma denemesidir. Kullanılan birincil kaynak, Osmanlı Sofya Elçiliği iç mekân fotoğraflarıdır. Bu fotoğraflar, Mimar Sinan Güzel Sanatlar Üniversitesi İstanbul Resim Heykel Müzesi Arşivi Leyla Asım Turgut Terekesinde¹ bulunmaktadır. Cumhuriyet Dönemi Türkiye'sinin yetiştirdiği ilk kadın mimarlarından olan Leyla Asım Turgut, Osmanlı'nın Sofya'daki ilk elçisi ve Hariciye Nazırı Mustafa Asım Turgut'un kızıdır. Tereke, Leyla Asım Turgut'un ölümüyle, vasiyeti gereğince 1996 yılında müzeye intikal etmiştir. Terekede, elçiliğin iç mekânlarına ait toplamda yedi adet fotoğraf mevcuttur. Ancak sefaretin dış mekanına ait fotoğraf yoktur.

Sofya Elçiliği fotoğrafları, Osmanlı modernleşmesi sürecindeki toplumsal değişmeyi mekân ve mekân tasarımı üzerinden nesnel olarak aktarmaktadır. Ayrıca söz konusu malzeme, dönemin

* ORCID: orcid.org/0000-0001-5168-0665.

¹Bundan sonra metin içinde ve dipnotlarda MSGSÜİRHMA Leyla Turgut Terekese olarak geçecektir.

mobilya modası ve ruhuna dair, tarihi ve kanıt değeri taşıyan arşiv malzemesidir. Dolayısıyla bu fotoğraflar, modernleşme, Osmanlı aile tarihi, sosyal tarih, sanat tarihi, mimarlık tarihi ve iç mimarlık alanlarında çalışan araştırmacılar için verimli bir alanı tanımlamaktadır.

Çalışmanın amaçlarından biri Osmanlı Sofya Elçiliği'ne dair ve arşiv malzemesi özelliği taşıyan bu fotoğrafların, sanat tarihi disiplini ile değerlendirilmesidir. Bir diğer amacı ise Batılı kodlara sahip bir Osmanlı bürokrat ailesinin, doğu-batı ikilemi içinde kendilerini nasıl konumlandıklarını sorgulamaktır. Mustafa Asım Turgut ailesinin alafranga mobilyalar ile alaturka objeleri bir arada kullanarak eklettik bir döşeme tarzı yeğledikleri tespit edilmiştir. Bundan dolayı ailenin, Batı ile Doğuyu yaşamlarında harmanladığı sonucuna varılmıştır.

Anahtar Kelimeler: Modernleşme, Mustafa Asım Turgut, Sofya, Elçilik, Mobilya.

Abstract

This article aims to analyze the transition of domestic life design from alaturka to alafranga, one of the visible stages of Ottoman modernization. Our primary source was interior photographs of the Ottoman Embassy in Sofia. Leyla Asım Turgut Heritage houses these photographs in Painting and Sculpture Museum Archive at Mimar Sinan Fine Arts University in Istanbul. Leyla Asım Turgut, the daughter of first Sofia Ambassador and Foreign Minister of Ottoman Empire Mustafa Asım Turgut, is one of the first female architects in Turkey during the Turkish Republican era. The estate was transferred to the museum after Leyla Asım Turgut's death in accordance with her will in 1996. There are seven photographs of the interior of the heritage in total. However, there are no photographs of the exterior of the embassy.

The photographs of the Sofia Embassy are an objective representation of the social changes in the process of modernization of the Ottoman through the use of space and design. It is also archival material. It has historical and evidentiary value regarding the furniture fashion and spirit of the time. Therefore, these photographs provide a rich source of study for scholars in the fields of modernization, Ottoman family history, social history, art history, architectural history, and interior design. The study intends to assess the historical images of the Ottoman Embassy in Sofia, using the methodology of art history. Another aim is to examine of the positioning of an Ottoman bureaucratic family with Western codes within the East-West dichotomy. It was found out that the family of Mustafa Asım Turgut preferred an eclectic style of furnishing by using the

furniture of Alafranga and the objects of Alaturka together. Therefore, it is concluded that the family blends the West and the East in their lives.

Keywords: Modernization, Mustafa Asım Turgut, Sofia, Embassy, Furniture.

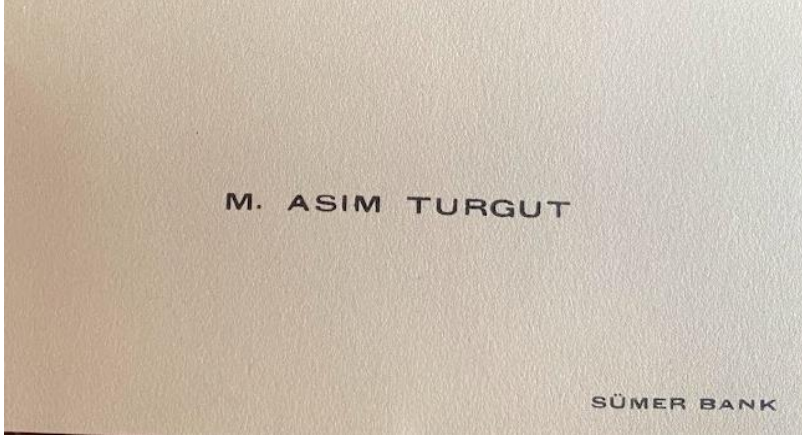
Giriş

Sofya Sefiri ve Hariciye Nazırı Mustafa Asım Turgut'un Kısa Bir Biyografisi

Osmanlı'nın son dönem hariciyecilerinden olan Mustafa Asım Turgut, II. Meşrutiyet Dönemi'nde elçi, büyükelçi ve Balkan Savaşları arifesinde de Hariciye Nazırı olarak görev yapmıştır. Hükümet tarafında Tahran Elçiliği görevinden el çektirildikten sonra 1916-1931 yılları arasında Viyana'da yaşamış ve 1931 yılında ailesi ile birlikte İstanbul'a dönüş yapmıştır. Erken Cumhuriyet Dönemi'nde ise resmî görevlerine devam etmiş Tomtaş ve Sümerbank'ta idare meclisi azalığı görevinde bulunmuştur (Alparslan, 2018, s. 13).



Fotoğraf 1. Emekli Büyükelçi ve Hariciye Nazırı Mustafa Asım Turgut'un Kartviziti (İstanbul Kitaplığı Çelik Gülersoy Vakfı Leyla Turgut Terekesi)



Fotoğraf 2. Sümerbank İdare Meclisi Azası Mustafa Asım Turgut'un Kartviziti
(İstanbul Kitaplığı Çelik Gülersoy Vakfı Leyla Turgut Terekesi)

Mustafa Asım Turgut'un doğum tarihi, Mehmed Ziya Pakalın'a göre 1869, Sinan Kunalp göre ise 1870 yılıdır (Pakalın, 2008, s. 127; Kunalp, 1999, s. 108). Mustafa Asım'ın Cumhurbaşkanlığı Devlet Arşivleri Başkanlığı Osmanlı Arşivi'nde bulunan 1907 tarihli sicil dosyasında doğum tarihi ve yeri, 10 Aralık 1868 İstanbul olarak geçmektedir. (Devlet Arşivleri Başkanlığı Osmanlı Arşivi, [BOA], *İrade Taltifat (İ.TAL.)*, 348/1322). Arşiv kayıtlarını esas alacak olursak 1868 yılında İstanbul'da doğmuştur.

Baba tarafından dedesi, ulemeden Trabzonlu Mustafa Asım Efendi, anne tarafından ise Şeyhülislam Hasan Hayrullah Efendi'dir (Pakalın, 2008, s. 127). Mustafa Asım Bey'in kızı Mimar Leyla Asım Turgut, 1970 yılında Pirelli Dergisi'ne verdiği bir röportajda, ailesinin köklerinin Osmanlı denizcisi meşhur Turgut Reis'e dayandığını² ve baba tarafından dedesinin de Şeyhülislam Hasan Hayrullah Efendi olduğunu ifade etmiştir (İşbil, 1970, s. 20).

Ayşe Sıdika Hanım ile ilmiye sınıfına mensup Ahmet Rıfat Bey'in oğlu olan Mustafa Asım Turgut, sıbyan mektebinden sonra Soğukçeşme Askeri Rüşdiyesini bitirmiştir. Rüşdiye mezuniyeti sonrasında Galatasaray Mekteb-i Sultânîsine başlamış ancak

²Aile, Turgut Reis'le olan köklerine verdikleri referans nedeniyle soyadı kanununda *Turgut* soyadını almış olmalıdır.

babasının vefatıyla maddi sebeplerden ötürü okulu, yarım bırakmak zorunda kalmıştır (Alparslan, 2018, s. 9; Pakalın, 2008, s. 127).

Mustafa Asım Turgut, devlet memuriyetine Divan-ı Hümayun Odasında kayıt memuru olarak girmiş, 1889 yılında Peşte Konsolosluğu idari bürosuna atanmasıyla da Hariciye Nezaretinde çalışmaya başlamıştır. Bu görevi esnasında, Macaristan ormanlarına dair hazırladığı raporu çok beğenilmiş ve akabinde terfi ettirilerek Peşte Şehbenderliği Vekâletine getirilmiştir. 21 Haziran 1893'te Peşte Sefir Vekili olarak görev yaparken Avusturya Devleti tarafından beşinci dereceden Fransuva Josef Nişanı ile taltif edilmiştir (Devlet Arşivleri Başkanlığı Osmanlı Arşivi, [BOA], *İrade Taltifat (İ.TAL.)*, 24/1310). Bu nişan, 23 Haziran 1893 tarihinde Hariciye Nezareti tarafından onaylanarak kabul edilmiştir. (Devlet Arşivler Başkanlığı Osmanlı Arşivi, [BOA], *Bâbîâli Evrak Odası Evrakı (BEO.)*, 226/16941). Mesleğinin ilerleyen yıllarında başarılı bir bürokrat olarak Hariciye Nezaretinde kendine yer edinen Mustafa Asım Turgut, 1897 yılındaki Osmanlı- Yunan Savaşı sırasında hazırladığı çok beğenilen istihbarat raporları neticesinde, dördüncü dereceden Mecidi Nişan³ ile taltif edilmiştir (Pakalın, 2008, s. 128).

Mustafa Asım Turgut'un Avrupa'daki Osmanlı elçiliklerinde elçi düzeyinde görev alması, 1900'de Berlin Sefareti Başkâtipliğine atanması ile başlamıştır. Daha sonra sırasıyla Viyana, Stockholm, Sofya ve Tahran elçisi olarak görev yapmıştır. Tahran'daki görevinden sonra sonra Osmanlı Devletindeki memuriyet hayatından el çektilmiştir (Alparslan, 2018, s.7).

Mustafa Asım Turgut, iki kez evlenmiş, ilk evliliğini Clarisse İsmet Hanımla yapmıştır. Clarisse İsmet Hanımın kim olduğuna dair bir bilgiye ulaşılamamış ancak ilk isminin Clarisse olması

³Birden beşe kadar derecelendirilen Mecidi Nişan, devlet hizmetinde özel gayret ve başarı gösteren kişilere ödüllendirmek amacıyla ilk kez 1852 yılında Sultan Abdülmecid Döneminde verilmeye başlanmış, Sultan Abdülaziz, Sultan II. Abdülhamid ve hatta Sultan V. Mehmed Reşad Döneminde de verilmeye devam edilmiştir. Kemal Hakan Tekin (2014), Osmanlı Devleti'nde Gelenekten Yeniliğe Geçişin Anlamlı Bir Sembolü: Mecidi Nişanları. *The Journal of Academic Social Sciences (JASSS)*, II /28, s.396.

nedeniyle Avrupalı bir kadın olduğu çıkarımında bulunabiliriz. MSGSÜİRHMA Leyla Turgut Terekesinde Clarisse İsmet Hanıma ait bir fotoğraf bulunmaktadır. Fotoğraf 3'te verilen bu fotoğrafın arkasına, el yazısı ile düşülen özel notlardan, Mustafa Asım Turgut'un ilk eşinin Clarisse İsmet Hanım olduğunu öğrenmekteyiz. Clarisse İsmet, stüdyo ortamında profilden, bir basamağa çıkmış halde ve gelinliğiyle tek başına poz vermiştir.

Dönemin fotoğrafçılık tekniğinden dolayı kalın bir kartona basılmış fotoğrafın arkasında, el yazısı ile Almanca "*-Asım'ın ilk karısı Clarisse, İsmet-*" yazmaktadır. Ayrıca fotoğrafın çekildiği Berlin'deki stüdyonun kartviziti de resmin arkasına yapıştırılmıştır. Fotoğrafın arkasındaki not ve kartvizite dayanarak bu evliliğin, Mustafa Asım Turgut'un 1900-1903 yılları arasında Berlin Sefaretindeki görevi esnasında gerçekleştiğini tahmin edebiliriz.



Fotoğraf 3. Mustafa Asım Turgut'un ilk eşi Clarisse İsmet Hanım
(Mimar Sinan Güzel Sanatlar Üniversitesi İstanbul Resim Heykel Müzesi Arşivi Leyla Turgut Terekesi, 8915/1)

İkinci evliliğini ise Avrupa'da dönemin meşhur dermatoloji mütehassısı Prof. Dr. Franz Mraečk'in kızı Letta Mraečk ile 20 Temmuz 1908 yılında yapmıştır (İğüs, 2023, s. 2739). Çiftin iki çocuğu olmuştur. Oğulları Demir Turgut 30 Mayıs 1909 yılında Stockholm'de doğmuş, ikinci çocukları Leyla Asım Turgut ise 23 Kasım 1911 tarihinde İstanbul'da Hariciye Nezareti Konağında Mustafa Asım Turgut Hariciye Nazırı⁴ iken dünyaya gelmiştir (İğüs, 2023, s. 2741).



Fotoğraf 4. Büyükanne Sophie Mraečk, Letta (Mraečk) Asım Turgut, Demir ve Leyla ile birlikte⁵
(İstanbul Kitaplığı Çelik Gülersoy Vakfı Leyla Turgut Terekesi)

⁴Mustafa Asım Turgut, Ekim 1911- Temmuz 1912 tarihleri arasında Hariciye Nazırlığı yapmıştır. Serkut Alparslan, (2018), *Meşrutiyet Dönemi Hariciye Nazırlarından Asım Bey'in (Mustafa Asım Turgut) Osmanlı/Türk Diplomasisinde Yeri (1908-1918)*. Yüksek Lisans Tezi, İzmir: Dokuz Eylül Üniversitesi Sosyal Bilimler Enstitüsü, s.1.

⁵ Leyla bebek olduğuna göre bu fotoğraf, İstanbul Ayaspaşa'da bulunan Hariciye Nezareti Konağı'nda çekilmiş ve büyükanne Sophie Mraečk'de Leyla'nın doğumu nedeniyle Turgut Ailesini ziyaret gelmiş olmalıdır.

Mustafa Asım Turgut, en son elçilik görevi olan Tahran Sefirliği görevi esnasında 1916 yılının şubat ayında Ruslar tarafından tutuklanmış ve Mart 1916'da serbest bırakılmıştır. Yaşanan bu talihsiz olaydan sonra Turgut Ailesi, Viyana'ya taşınmış ve 1931 yılına kadar orada yaşamlarını sürdürmüşlerdir. Mustafa Asım Turgut, Viyana günleri esnasında Osmanlı Devleti tarafından yurda dönmesi için defalarca uyarılmış ancak riayet etmeyince 1920 yılında memuriyetten azledilmiştir (Alparslan, 2018, s. 57). Aile, Letta Asım'ın aktardığına göre oğulları Demir Turgut'un doktorasının bitmesi ve Asım Turgut'un vatan hasreti nedeniyle 1931 yılında İstanbul'a taşınmış ve şehrin Levanten semti olan Moda'ya yerleşmiştir (İgüs, 2023, s. 2741).

Mustafa Asım Turgut'un kızı ve Erken Cumhuriyet Dönemi'nin ilk kadın mimarlarından Leyla Asım Turgut, ailesine ait fotoğrafları, günlükler, çeşitli notlar ve aile koleksiyonundan kendine intikal eden tabloları öldükten sonra Mimar Sinan Güzel Sanatlar Üniversitesi İstanbul Resim Heykel Müzesine verilmesini vasiyetinde belirtmiştir⁶. Vasiyeti gereğince terekesi, 26 Ocak 1990 tarihinde müzeye bırakılmıştır.

Mimar Sinan Güzel Sanatlar Üniversitesi İstanbul Resim Heykel Müzesi koleksiyonuna kayıt edilen tablolar, üç ayrı grup olarak sınıflandırılabilir. Birincisi Avusturya asıllı ressam Tom Von Dreger imzalı ve aile üyelerine ait dört adet portredir. 1918 ve 1920 yıllarına tarihlenen bu portreler, Mustafa Asım, Letta ve Leyla Asım Turgut'a aittir⁷. Ailenin Viyana'da yaşadıkları zaman diliminde yapılmış olmalıdırlar.

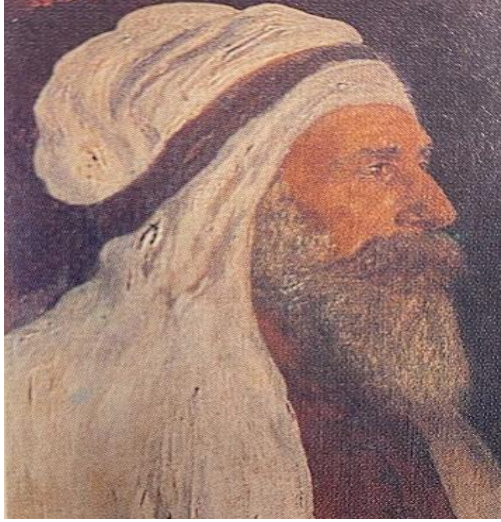
İkinci grup ise 1919 tarihli üç adet tablodur. Bu üç eserin, müzedeki envanter kaydında, eserlerin sanatçısı olarak Assim notu düşülmüştür⁸. Bu tablolardan ilki, adeta Ortadoğulu bir

⁶Leyla Asım Turgut, aile arşivini İstanbul'da bulunan farklı kurumlara bırakmıştır. Bunlardan biri de İstanbul Kitaplığı Çelik Gülersoy Vakfıdır.

⁷Bu eserlerin görseli için, (Haz.) Kaya Özsezgin (1996), *Mimar Sinan Üniversitesi İstanbul Resim ve Heykel Müzesi Koleksiyonu*, İstanbul: YKY Yapı Kredi Yayınları, s.530.

⁸Mustafa Asım Turgut'un Mehmed Ziya Pakalın, Sinan Kunalalp ve Serkut Alparslan tarafından kaleme alınan biyografilerinde, hariciyeciyi yönünün yanı sıra sporcu ve avcı kimliklerine değinilmesine rağmen, sanatçı kimliğinden

erkek gibi baş örtüsü takmış yaşlı bir adamın portresidir (Fot.5). Dörtte üç profil olan portredeki yaşlı adam, Mustafa Asım Turgut'a (Fot.6) çok benzediğinden ötürü bu eserin, onun portresi olduğu varsayımında bulunabiliriz.



Fotoğraf 5. Yaşlı Adam Portresi, 1919, Sanatçı Assim?, Tuval Üzerine Yağlıboya, 42x34cm, (Mimar Sinan Güzel Sanatlar Üniversitesi İstanbul Resim Heykel Müzesi Koleksiyonu⁹)

ressamlığından hiç bahsedilmemiştir. Bu araştırmacılar muhtemelen müzedeki bu tereke, dolayısıyla da koleksiyon hakkında bilgi sahibi değildir.

⁹Bu eserin görseli için, (Haz.) Kaya Özsezgin (1996), *a.g.e.*, s.539.



Fotoğraf 6. Yaşlılık Yıllarında Mustafa Asım Turgut (MSGSÜİRHMA Leyla Turgut Terekesi)

10

İkinci eser ise bir iç mekân resmidir. Eserde, yaşmağın merkeze alındığı bir Osmanlı odası resmedilmiştir (Fot.7).

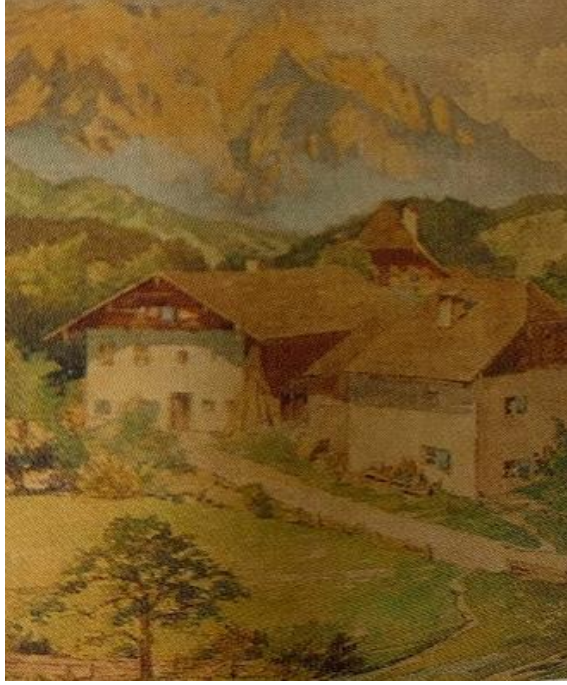


Fotoğraf 7. Enteriyör, 1919, Sanatçı Asssim?, Kontrplka Üzerine Yağlıboya, 44.5x54 cm, (Mimar Sinan Güzel Sanatlar Üniversitesi İstanbul Resim Heykel Müzesi Koleksiyonu¹⁰)

Bu grubun son eseri bir manzara resmidir (Fot.8). Dağa sırtını dayamış iki ev merkezde olmak üzere dağ manzarası

¹⁰Bu eserin görseli için, (Haz.) Kaya Özsezgin (1996), *a.g.e.*, s.539.

resmedilmiştir. Eserde imza ve tarih vardır. İmza tuvalin sol alt kenarına ASSİM (Fot.9) olarak atılmıştır.



Fotoğraf 8. Dağ Evleri, 1919, Sanatçı Assım?, Kağıt Üzerine Yağlıboya, 32x23 cm, (Mimar Sinan Güzel Sanatlar Üniversitesi İstanbul Resim Heykel Müzesi Koleksiyonu¹¹)



Fotoğraf 9. Dağ Evleri Adlı Eserin İmza Detayı

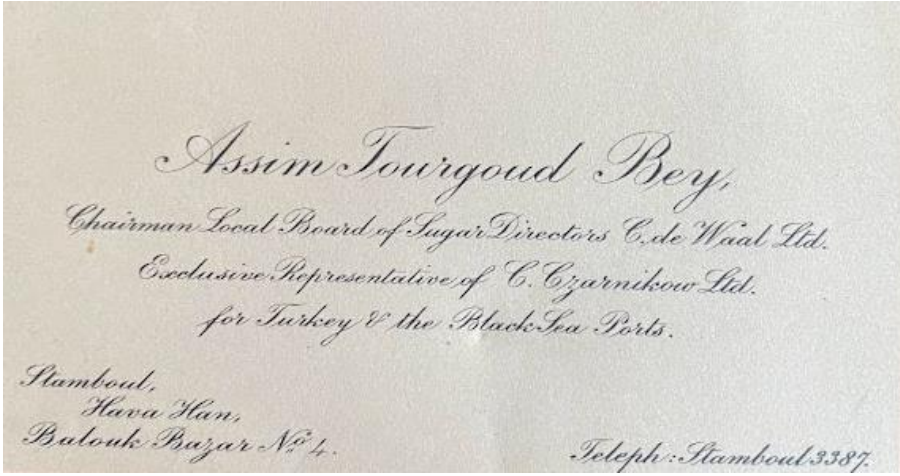
¹¹Bu eserin görseli için, (Haz.) Kaya Özsezgin (1996), *a.g.e.*, s.539.

Assim imzası, dünya veya Türkiye sanat tarihinde bilinen bir sanatçıya ait değildir. Bu üç eser, Mimar Sinan Güzel Sanatlar Üniversitesi İstanbul Resim Heykel Müzesi Koleksiyonu'nda sanatçısının kim olduğu binmeyen eserler grubu içinde yer almaktadır.

1917-1931 yılları arasında Mustafa Asım Turgut ve ailesi Viyana'da yaşarken dönemin çeşitli gazetelerinde haklarında çıkan haberlerde¹², ailenin soyadı olarak Asım'ın Almandaki kullanımı Assim yazmaktadır. Gazete haberleri ve müze koleksiyonundaki Dağ Manzarası adlı eserin Assim olarak imzalanması hasebiyle söz konusu eserin sanatçısının Mustafa Asım Turgut olması yüksek bir ihtimaldir.

Mustafa Asım Turgut, 1931 yılında Viyana'dan İstanbul'a döndükten sonra Türkiye'de faaliyet gösteren bazı yabancı firmaların İstanbul ve Türkiye Cumhuriyetindeki temsilciliklerini yapmıştır. Almanca ve Fransızca'yı iyi bilmesi nedeniyle temsilcilik görevlerini almış olması muhtemeldir. Bu görevler için bastırılan kartvizitlerinde de isminin Almandaki kullanımı olan Assim tercih edilmiştir (Fot.10).

¹²<https://anno.onb.ac.at/cgi-content/anno?aid=nwj&datum=19310716&query=%22tourgoud%22&ref=anno-search&seite=8> (erişim tarihi, 22.10.2023).
<https://anno.onb.ac.at/cgi-content/anno?aid=wsb&datum=19120323&query=%22letta+assim%22~10&ref=anno-search&seite=9> (erişim tarihi, 22.10.2023).



Fotoğraf 10. C. Czarnikow Firmasının Türkiye ve Karadeniz Limanları Temsilcisi Mustafa Asım Turgut'un Kartviziti
(İstanbul Kitaplığı Çelik Gülersoy Vakfı Leyla Turgut Terekesi)

Mustafa Asım Turgut'un ve ailesinin sanatla olan bağı her zaman güçlü olmuştur. İnas Sanayi- Nefise Mektebi'nin kurucusu ve Osmanlı'nın ilk kadın ressamlarından Mihri Müşfik, Mustafa Asım'ın Hariciye Nazırlığı sırasında Letta Asım, Demir ve Leyla'nın portrelerini çalışmıştır. Mihri Müşfik'in eserleri Leyla Asım Turgut Terekesinden müzenin koleksiyonuna kaydedilmiş eserlerin üçüncü grubunu oluşturur. Bu grubun içinde en çok tanınan eser, *Letta Asım Baloya Giderken*¹³ adlı yapıttır (Fot. 11). Eserde, Letta

¹³Müze araştırmacısı T. Nejat Eralp Türkler Ansiklopedisi'nin 13. cildinde nişan ve madalyalara dair yazdığı ansiklopedi maddesinde özetle, II. Abdülhamid Döneminde savaşta barışta ve tabii afetlerde özveri ile çalışıp başarı gösteren kadınlara, Şefkat Nişanı belirtildiğini ifade etmiştir. Maddenin ilerleyen satırlarında, Letta Asım'ın yüzyılın başında dünya güzeli seçilmesi nedeniyle de kendisine Sultan II. Abdülhamid tarafından Şefkat Nişanı bahşedildiği ve Mihri Müşfik tarafından yapılan Letta Asım Baloya Giderken adlı tabloda da Letta Asım'ın sol göğsünün üzerinde bahsi geçen Şefkat Nişanı ile resmedildiğini ifade etmiştir. Ancak yazar, Şefkat Nişanı ve Letta Asım'ın uluslararası bir güzellik müsabakasında dünya güzeli seçilmesi ile ilgili bilginin kaynağını metnine eklememiştir. T. Nejat Eralp (2002), Osmanlılarda Nişan ve Madalya, *Türkler Ansiklopedisi*, C. 13, Ankara :Yeni Türkiye Yayınları., s.684.

Cemile Şahin ve Mustafa Şahin'de yayınlarında T. Nejat Eralp'tan referans alarak Letta Asım'ın nişanı aldığını ve dünya güzellik müsabakasında güzellik kraliçesi seçildiğini ifade etmişlerdir. Cemile Şahin, Mustafa Şahin (2013),

Asım, tam boy porte, üzerinde şık bir tuvalet, bakımlı saçlarını toplamaya yarayan taşlı taç ve sol göğsü üzerine astığı Sultan'ın tuğrasının bulunduğu nişan ile resmedilmiştir.



Fotoğraf 11. Letta Asım Baloya Giderken, Mihri Müşfik, Tuval Üzerine Yağlıboya, 178.5x96.5 cm

(Mimar Sinan Güzel Sanatlar Üniversitesi İstanbul Resim Heykel Müzesi Koleksiyonu¹⁴)

Sanat Tarihçisi Zeynep İnankur, bu tablonun Mustafa Asım'ın Sofya'ya elçi atanması sırasında çekilen bir fotoğraftan

Osmanlı Son Dönemi İle Millî Mücadele Yıllarında Türk Kadınının Sosyal, Siyasi Askeri Faaliyetleri, *Nevşehir Üniversitesi Sosyal Bilimler Enstitüsü Dergisi*, 2, s.56.

¹⁴Bu eserin görseli için, (Haz.) Kaya Özsezgin, *a.g.e.* s. 410.

yararlanılarak yapılmış olabileceğini ifade etmektedir¹⁵. Viyana'da yayınlanan Wiener Salonblatt adlı gazetenin 23 Mart 1912 tarihli sayısında, tabloya ilham olan fotoğraf yayınlanmıştır (Fot. 12). Gazete sayfasında kullanılan fotoğraf, Mihri Müşfik'in portreyi yaparken Letta Asım'ın balo kıyafetli ve nişanlı fotoğrafından yararlandığının sağlam bir kanıtıdır. Ancak Mustafa Asım Turgut, İstanbul Ayaspaşa'daki Hariciye Nezareti Konağında Mart 1912'de Hariciye Nazırı sıfatıyla ailesi ile birlikte ikamet etmektedir. Bu fotoğraf, Letta Asım'ın kocasının Nazırlık görevi esnasında, İstanbul'da resmî bir etkinliğe katılması nedeniyle çekildiğini ve fotoğrafın Sofya'da çekilmediği ihtimalini daha güçlü kılmaktadır.



Fotoğraf 12. Wiener Salonblatt Gazetesinin 23 Mart 1912 tarihli sayısı¹⁶

Bir dönem Osmanlı Hariciyesinde parlak bir kariyeri olan Elçi ve Nazırlık yapmış Mustafa Asım Turgut, 3 Şubat 1937 yılında

¹⁵Zeynep İnankur (1999). The Changing Image of Women in 19th Century Ottoman Painting, *Proceedings of the 11th International Congress of Turkish Art*, Utrecht, s.6.

T. Nejat Eralp Letta Asım'ın taktığı nişanın Şefkat Nişanı olduğunu ve II. Abdülhamid Döneminde verildiğini ifade etmektedir. Eğer bu doğru ise İnankur aile tarihidinde tarihsel ve kurgusal açıdan yanlışdır düşmektedir. Çünkü Mustafa Asım Turgut, II. Abdülhamid Döneminde Sofya'da elçi değildir.

¹⁶<https://anno.onb.ac.at/cgi/content/anno?aid=wsb&datum=19120323&seite=9&zoom=33&query=%22letta%22%2B%22assim%22&ref=anno-search>(erişim tarihi,23.11.2023).

vefat etmiştir. İstanbul Karacaahmet Mezarlığı'nın Şerifkapısı'ndaki aile mezarlığına defnedilmiştir (Pakalın, 2008, s. 128).

1. Osmanlı İmparatorluğu'nda Tarihsel Süreçte Elçilik ve Elçilik Kurumu

Elçi sözcüğü etimolojik olarak Türkçede halk, ülke, devlet anlamına gelen “el (il)” isim kökünden türetilmiştir (Akım, 2013, s. 23). El (il) kelimesi, meslek bildirme eki olan -cı, -çi ekleri ile genişletilerek, günümüzdeki kullanımı olan elçi halini almıştır Elçi yerine çoklukla kullanılan Sefir kelimesi ise XIX. yüzyılda elçi kelimesinin karşılığı olarak kullanılmış olup, Arapça kökenli bir sözcüktür (İpşirli, 1995, s. 3).

Osmanlı İmparatorluğu, kuruluşundan itibaren diplomasinin gereği olarak yabancı devletlerle mutlaka diplomatik ilişki içerisinde bulunmuş ve sık sık yabancı elçileri kabul etmiştir¹⁷ (Gürsoy, 2006, s. 139). Özellikle, Avrupalı devletlerin İmparatorluğa yoğun bir şekilde yabancı elçi göndermesinin başat nedeni, söz konusu ülkelerin siyasi, askeri ve ticari çıkarlarını koruma kaygısıdır. İmparatorluğun jeopolitik durumu, askeri ve siyasi merkezleri içinde barındırması da bu endişelerin, diğer nedenleri olarak gösterilebilir (Düzbakar, 2009, s. 183). Tüm bu kaygılar, Avrupa Devletlerini, Osmanlı nezdinde daimî elçilikler kurmaya yöneltmiş ve İstanbul'un fethinden hemen sonra daimî elçilikler açılmaya başlanmıştır. Başkent İstanbul'da ilk daimî elçiliği veya ikamet elçiliğini, ticari çıkarlarını gözetmek amacıyla 1454 tarihinde Venedik Cumhuriyeti tesis etmiştir. (Şakiroğlu, 1988, s. 46). Venedik elçileri ikametgâhlarını tarihi yarımadanın

¹⁷Osmanlı İmparatorluğu'nda başlangıçta yabancı elçilerin kabulündeki davranış pratiklerini teamüller belirlerken, XVII. yüzyılda yoğunlaşan diplomasi trafiği nedeniyle, 1657 yılında Tevkiî Abdurrahman Paşa Kanunnamesi çıkarılmıştır. Kanunnamede yabancı elçiler için uygulanacak olan protokol esasları detaylıca düzenlenmiş, teşrifat meselesi ayrıntılı olarak kanuni bir zemine oturtulmuştur. Güneş Işıksel (2010), II. Selim'den III. Selim'e Osmanlı Diplomasisi: Birkaç Saptama, *Nizam-ı Kadim'den Nizam-ı Cedid'e III. Selim ve Dönemi*, (Ed. Seyfi Kenan), İstanbul: Türkiye Diyanet Vakfı İslam Araştırmaları Merkezi Yayını, s. 324.

tam karşısına düşen Pera'da¹⁸, Galata Kulesine yakın bir mahal olan Bahçeler veya Bağlar olarak bilinen bölgede konumlandırmışlardır. Elçilik yerleşimi olarak Pera'yı sadece Venedikliler tercih etmemiş, XVI. yüzyıldan itibaren Fransa, İngiltere ve Ragusa daimî elçilikleri ile bölgede varlık göstermişlerdir (Cezar, 1991, s. 32).

Yabancı devletlere sürekli elçi gönderilmesi, Osmanlı diplomasisinde III. Selim'e kadar pek rastlanır bir durum olmamakla beraber, diplomasi geleneğinde Ad Hoc Diploması (Geçici Diploması Yöntemini) benimsemiştir. Gerekli durumlarda ise Osmanlı, *geçici* veya *fevkalade elçi* unvanıyla yabancı devletlere temsilci göndermiştir¹⁹(Turan, 2014, s. 60). Bu elçilerin görevi bir problemi çözmek, mesajı iletmek veya yeni padişahın tahta çıktığını haber vermek olabiliyordu. Osmanlı'nın tek yanlı diploması pratiği uygulamasını ve Avrupa devletlerinde XVIII. yüzyıla kadar mukim elçilikler kurmamasında, siyasi anlamda dünya ölçeğinde kendini yeterli bulma eğilimi ve diğer devletlerle

¹⁸Söz konusu bölge için Galata ismi de kullanılmakta olup, Pera ismi, Avrupalılar tarafından verilmiştir. Pera, coğrafi olarak Tarihi Yarımada'nın tam karşısındadır. Kıyı kesimi Azapkapı ile Tophane arasında yer alır. Günümüzde bölge için Taksim ve Galata'yı da içine alan Beyoğlu ismi kullanılmaktadır.

Beyoğlu isminin kökeni ise Venedik Doju Andrea Gritti'nin İstanbul Galata'da yaşayan oğlu Alvisse Gritti'ye dayanmaktadır. Alvisse Gritti, ipek alım satımı yapan zengin bir tüccar ve İbrahim Paşa ile sıkı ilişkileri sonucu Osmanlı Sarayı'nda varlık gösteren, Sarayın güvenini kazanmış XVI. yüzyılın önemli bir siyasi figürüdür. Alvisse Gritti, Doju oğlu olması hasebiyle de İstanbul halkı arasında Beyoğl(i) olarak tanınmış, Pera'da saray niteliğinde geniş bahçeli bir evde yaşamış ve oturduğu bölge de ona ithafen Beyoğlu ismini almıştır. Deborah Howard (2007), *Cultural Transfer Between Venice and Ottomans in the Fifteenth and Sixteenth Centuries, Cultural Change in Early Modern Europe, Forging European Identities, 1400-1700*, (Ed. by Herman Roodenburg), Vol. IV, Cambridge: Cambridge University Press, p. 148.

Metin And (1989), *Türkiye'de İtalyan Sahnesi, İtalyan Sahnesinde Türkiye*, İstanbul: Metis Yayınları, s.15.

¹⁹Uğur Kurtaran, XVIII. yüzyıla kadar daimî elçi göndermemesinin nedenini, hiçbir yabancı devletin kendisi ile eşit haklara sahip görmemesi ve bu anlayışı diplomatik bir gelenek anlayış ve gelenek haline getirdiği olarak ifade etmektedir. Uğur Kurtaran (2006), *Osmanlı Avusturya Diplomatik İlişkileri (1526-1791)*, Yüksek Lisans Tezi, Tokat; Gaziosmanpaşa Üniversitesi Sosyal Bilimler Enstitüsü, s. 4.

olan ilişkilerini İslam Hukuku minvalinde sürdürmesi etkendir (Uygunlar, 2007, s. 8).

Askeri, siyasi ve ekonomik anlamda Osmanlı İmparatorluğu'nda bir reform süreci başlatan III. Selim, Nizam-ı Cedid reformları ile de bağlantılı ve uluslararası gelişmelerin gereksinimi olarak Avrupa'nın belli başkentlerinde, Osmanlı elçilikleri kurulması kararı almıştır. Bu bağlamda ilk olarak Yusuf Ağâh Efendi, 1793'te elçi sıfatıyla Londra'ya gönderilmiştir (Kılıç, 2007, s. 253). Londra'nın ardından Berlin, Viyana ve Paris'te daimî elçilikler açılmasına karar verilerek 1797'de büyükelçiler tayin edilmiştir. Elçiler, Osmanlı'nın Batı dünyasını tanınmasında köprü görevi görmüşlerdir.

2. Sofya'da Osmanlı Sefiri Mustafa Asım Turgut ve Sofya Osmanlı Elçiliği

On dokuzuncu yüzyılda dünyayı kasıp kavuran ve yirminci yüzyılın başında hız kazanan milliyetçilik akımları neticesinde Bulgaristan, 5 Ekim 1908 tarihinde bağımsızlığını ilan etmiş ve 19 Nisan 1909'da Osmanlı yönetimi tarafından tanınmıştır. Söz konusu kabul ediş, her iki ülke için devlet organının kendi topraklarında elçilik düzeyinde temsilini zorunlu kılmıştır. Osmanlı Devleti, bu yeni oluşumda Sofya'daki elçiliğini, *Orta Elçilik* olarak tanımlamış ve ilk elçi olarak 20 Mayıs 1909 tarihinde dönemin Stockholm Sefiri Mustafa Asım Bey'i *murahhas orta elçi* olarak tayin etmiştir (Devlet Arşivleri Başkanlığı Osmanlı Arşivi, [BOA], *Bâbîâli Evrak Odası Evrakı (BEO.)*, 3578/2683308). Mayıs 1909'da başlayan görevi, 10/11 Ekim 1911'e değin sürmüştür (Alparslan, 2018, s. 44).

MSGSÜİRHMA Leyla Turgut Terekesinde Turgut Ailesine ait 1435 adet fotoğraf bulunmaktadır. Terekedeki fotoğraflar, geniş bir zaman dilimini kapsamakta Geç Dönem Osmanlı ve Erken Cumhuriyet Dönemi'nin sosyal ve kültürel tarihini gözler önüne sermektedir. Fotoğraflar portre, iç ve dış mekân ve manzara olarak sınıflandırılabilir. Terekede bulunan fotoğraflardan yedi tanesi Osmanlı İmparatorluğu Sofya Sefareti iç mekân fotoğraflarıdır. Ancak sefaretin dış mekanına ait herhangi bir fotoğraf, terekede mevcut değildir.

Sofya Sefareti fotoğraflarının arkalarında el yazısı ile Ağustos 1909- Ekim 1911 tarihi düşülmüş olup tarihler, Mustafa Asım Turgut'un Sofya'da görev yaptığı tarihler ile örtüşmektedir. Kalın kartona basılmış fotoğrafların arkasına, sefaretteki mekânları tanımlayan özel notlar düşülmüştür. Ayrıca fotoğrafların çekildiği stüdyonun ismi de kartvizit olarak bulunmaktadır.

Osmanlı sosyal yaşamı modernleşme ile birlikte özellikle on sekizinci yüzyıldan itibaren gelenekten kopmaya başlamıştır. Gelenekten moderne ulaşan bu süreçte, ev içi tasarımda değişime uğramıştır. Misal, Tanzimat Dönemi öncesinde evler, konaklar ve Saray'da Uşak Halısı tercih edilirken Tanzimat'la Uşak Halısı yerini Hereke Halısına bırakmıştır. Batı tarzı mobilya, Osmanlı ev yaşamında değişmez seçim olarak Dolmabahçe Sarayı ile dahil olmuş, Sarayı takip eden bürokratlar ve seçkin sınıf tarafından içselleştirilerek alaturka ev düzeninden alafrangaya geçilmiştir²⁰. Sofya Elçiliği fotoğrafları da dönemin belli bir sosyal sınıfa mensup hatta Avrupalı aristokratlar gibi reflekslere sahip, bir Osmanlı bürokratu ailesinin mobilya anlayışı, mekân tasarımı, mensup oldukları toplumsal sınıfın Batılı zevklerini, dolayısıyla da dönemin lüks kavramını görselleştirerek bize sunan birincil kaynaktır. Sefaretin döşeme tarzı, seçilen eşyalar on dokuzuncu yüzyıl ve yirminci yüzyıl başlarındaki varsıl Osmanlı evleri ile benzerlik göstermektedir. Bir diğer hususta bu eşyaların, muhtemelen Turgut ailesinin şahsi eşyaları olduğudur. MSGSÜİRHMA Leyla Turgut Terekesinde bulunan Hariciye Nezareti Konağı fotoğraflarında bu eşyaların, Mustafa Asım Turgut'un Sofya'daki görevinin hemen arkasında Ekim 1911- Temmuz 1912 tarihleri arasında Hariciye Nazırı iken Nezaret Konağı'nda da kullanıldığını görmekteyiz²¹.

²⁰Ancak burada gözden kaçırılmaması gereken nokta, yukarıdaki ifadenin yabancı elçilikler ve Osmanlı topraklarında yaşayan yabancıların ev tasarımları için geçerli olmadığıdır.

²¹MSGSÜİRHMA Leyla Turgut Terekesinde bulunan Hariciye Nezareti Konağı ile ilgili çalışma için, Esmâ İğüs, Pınar Bolel Koç (2011), MSGSÜ İstanbul Resim Heykel Müzesi Arşivi Leyla Turgut Fotoğraflarıyla Terekesi Hariciye Nezareti (Tevfik Paşa) Konağı, *MSGSÜ Sosyal Bilimler Enstitüsü Dergisi*, S. 3, s. 66-69.

2.1. Sofya Osmanlı Elçiliği'nin Hol Fotoğrafı



Fotoğraf 13. Sofya Osmanlı Elçiliği Holü

(Mimar Sinan Güzel Sanatlar Üniversitesi İstanbul Resim Heykel Müzesi Arşivi Leyla Turgut Terekesi, 8978/ 64.)

Sefaretin hol olarak tanımlanmış bu bölümünde, mekânın düzenlenişinde batıyı ve doğuyu referans alan objelere bir arada yer verildiğini görmekteyiz. Fotoğrafın sol kısmında çini soba bulunmaktadır. Soba, büyük olup kaide, gövde ve ateşlik kapağı olmak üzere üç parçadan oluşmaktadır. Tüm gövdesi, dikdörtgen kompozisyonlar şeklinde tasarlanmıştır.

Çini sobalar, dünyada ilk kez on sekizinci yüzyılda Almanya'da Meissen porselen ve seramik fabrikasında üretilmiştir (Elver, 2022, s. 851). On dokuzuncu yüzyılda Batı'da çıkan her yeni objeyi topraklarına ivedilikle ithal eden Osmanlı, çini sobalar konusunda da sessiz kalmamış topraklarına girmesine izin vermiştir. Alaturka ısınma aracı olan mangal yerine alafranga yaşamın enstrümanlarından biri olan çini sobalar, başlangıçta saraylarda kullanılırken süreç içerisinde kasırlarda, konaklarda yalılarda bir sınıfsal gösterge olarak tercih edilmiştir. Çini sobaların tercihinde görselliği ve estetikliği de etken olmuştur.

Odanın tam merkezine yerleştirilmiş yuvarlak formlu, hilal tepelikli, iki kulplu üzeri işlemeli mangal, mangalın altındaki kül tepsisi ile el dokuması halı, odanın doğulu kimliğine referans veren objelerdir. Ancak burada mangal asal fonksiyonuna hizmet etmek amacıyla değil, süs amaçlı bulunmaktadır. Holün sağ duvarında Mustafa Asım Turgut'un hobisini takip etmek mümkündür. Tam bir av tutkunu olan Mustafa Asım Turgut, fotoğrafın sağında bulunan duvara geyik başı ve çeşitli hayvanlara ait boynuzları asmıştır. Bu hayvanları muhtemelen kendisi avlamıştır. Av hayvanlarının hemen altında Fransız domi klasik tarzda bir üçlü iki adet tek kişilik koltuk bulunmaktadır.

Tavanı geometrik şekillerden oluşan kalemişleri ile süslenen holden kapı vasıtası ile diğer odaya geçilmektedir²². Diğer odanın kapı ağzına, başı ile muhafaza edilen beyaz renkli bir ayı postu serilmiştir. Odada camın hemen önünde form olarak Osmanlı tahtlarına benzeyen tek kişilik bir kanep, batı ile doğulu zevkin karışımı olarak mekandaki yerini almıştır.

2.2. Sofya, Osmanlı Elçiliği Yemek Salonu



Fotoğraf 14. Sofya Osmanlı Elçiliği Yemek Salonu
(Mimar Sinan Güzel Sanatlar Üniversitesi İstanbul Resim Heykel Müzesi Arşivi Leyla Turgut Terekesi, 8980/ 66.)

²²Bütüncül mekân içinde odaların kapılara vasıtasıyla bölümlenerek farklı müstakil birimlere taksim edilmesini plan şemasını, Dolmabahçe Sarayı'nda da izlemek mümkündür.

Fotoğrafın merkezinde masa ve dört sandalye bulunmaktadır. Yemek takımına ait olan diğer sandalyeler, geleneksel tasarıma sahip Osmanlı evlerinde bulunan ve duvar kenarlarına yerleştirilen divan veya sedirler gibi konumlandırılmışlardır. Masa ve sandalye, Osmanlı evine on dokuzuncu yüzyılda giren mobilyalardır. Dolayısıyla da bu mekânın batı tarzı eşyalarıdır. Ancak masa örtüsü olarak serilen halı ve gene duvarda asılı olan halı mekân tasarımındaki şarklı zevke işaret etmektedir. Masanın üzerine dekorasyon objesi olarak bulunan içi çiçeklerle dolu cam/kristal çanak, Osmanlı aile yaşamında masaya verilen önemi ifade eden bir göstergedir. Çünkü masa, dönemin adab-ı muaşeret ilkelerinin performe edildiği ve hayata geçirildiği bir alandır. Osmanlı yaşamında ise mazisi yeni olması hasebiyle de evin değer verilen mobilyalarından biridir.

Mekânı aydınlatmak için Marie Therese Chandelier tarzında parlak ışıklı çok kollu kristal avize kullanılmıştır. Avize, tasarım olarak Osmanlı toplum yapısının değişen kültürel kodlarının göstergesidir. İthal olması nedeniyle de çok pahalı olan bu avizeleri tercih eden belirli bir zümre için lüks kavramının on dokuzuncu yüzyılda gündelik yaşamda yer etmeye başladığını söylemek mümkündür.

Yemek Salonundaki batı tarzı yaşam ve inanç sistemini bize ifade eden diğer bir obje ise fotoğrafın sol duvarında vitrinin üstüne asılmış biblo karakterindeki melek figürüdür. On dokuzuncu yüzyılın ikinci yarısından sonra İstanbul'da çeşitli isimlerde açılan bonmarşelerde ev ve ev yaşamına dair satılan her türlü eşyaların içinde biblolarda bulunmaktaydı (Oral, 2016, s. 100).

2.3. Sofya, Osmanlı Elçiliği Salon



Fotoğraf 15. Sofya Osmanlı Elçiliği Salonu
(Mimar Sinan Güzel Sanatlar Üniversitesi İstanbul Resim Heykel Müzesi Arşivi Leyla Turgut Terekesi, 8974/ 60.)

Elçilik salonunun dekorasyonunda, elçiliğin diğer odalarında olduğu gibi alafanga ile alaturka beğenin bir arada olduğu bir iç mekân düzenlemesi tercih edilmiştir. Geometrik düzenlemeli ve bitkisel süslü kalemişi tavana rağmen duvarlar duvar kâğıdı ile kaplanmıştır. Odanın sağ köşesine yerleştirilmiş konsolun içinde Çin porseleni olduğunu düşündüğümüz objeler/biblolar bulunmaktadır. Fotoğrafın sol kısmında, ahşap oyma sehpanın üstünde madeni leğen ve muhtemelen tombak tekniğinde yapılmış ibrik, bağ ve sedef kakmalı ahşap beşik, duvara asılmış ve masaya serilmiş halı bu odanın alaturka yüzüdür. Ancak duvarlara

asılan halıların ortasında bulunan büyük boyutlu tablo, Fransız stili koltuklar ise Avrupalı zevkin kırıntılarıdır.

2.4. Sofya, Osmanlı Elçiliği Kadınlar Salonu



Fotoğraf 16. Sofya, Osmanlı Elçiliği Kadınlar Salonu

(Mimar Sinan Güzel Sanatlar Üniversitesi İstanbul Resim Heykel Müzesi Arşivi Leyla Turgut Terekesi, 8975/ 61.)

Elçiliğin Kadınlar Salonunda Japon stili paravan yere serili ve duvara asılı el halıları ve oymalı ahşap sehpa ile Fransız stili koltuklar, biblolar, dresuar, şömine saati odanın dekorasyonun genel çizgilerini oluşturur. Bu odada da diğer odalarda olduğu gibi döşeme, tamamen eklektiktir. Daha önce de belirttiğimiz üzere, Mustafa Asım Turgut Sofya Elçiliği'nde kullandığı bazı eşyalarını, nazır olunca İstanbul'a beraberinde getirmiştir. Sofya Elçiliği Kadınlar Salonunda bulunan Japon stili paravan, arkalıği yüksek bir koltukta oturan kadın portresi Hariciye Nezareti Konağı Büyük Salonu'nda da kullanılmıştır (Fot. 17).



Fotoğraf 17. İstanbul Ayaspaşa Hariciye Nezareti Büyük Salon
(Mimar Sinan Güzel Sanatlar Üniversitesi İstanbul Resim Heykel Müzesi Arşivi Leyla
Turgut Terekesi, 8925/ 11.)

2.5. Sofya, Osmanlı Elçiliği Mustafa Asım Turgut'un Çalışma Odası



Fotoğraf 18. Sofya, Osmanlı Elçiliği Mustafa Asım Turgut'un Çalışma Odası
(Mimar Sinan Güzel Sanatlar Üniversitesi İstanbul Resim Heykel Müzesi Arşivi Leyla Turgut Terekesi, 8975/ 61.)

Mustafa Asım Turgut yaşamında büyük oranda alafranga yaşam tarzını benimsemiş bir Osmanlı bürokrati ve aydınıdır. Yaşam zevkinin bu yönde gelişmesinde, Galatasaray Mekteb-i Sultânîsi'ndeki öğrenciliği, Avrupa devletlerinde elçi sıfatıyla varlığı, özellikle de Avusturyalı eşi zannımızca etkindir. Fotoğraf 18'de verilen çalışma odası, resmî bir çalışma odası havasından uzaktır. Daha çok kaçıp sığınılan bir mekân gibidir. Duvarda oval formulu çerçeve içinde kız çocuğu portresi ile ilk eşi Clarisse İsmet Hanımın (Fot.3) fotoğrafı asılıdır. Odada en dikkat çekici öğe şövale ve şövale aracılığıyla sergilenen eserdir. Eserin konusu Ayasofya narteksidir. MSGSÜİRHM koleksiyonunda bulunan Assim imzalı Dağ Manzarası adlı eserden dolayı bu şövaleyi, Asım Turgut'un resim yaparken kullandığını düşünebiliriz. Batıya has

bir obje olan şövalenin üzerine el dokuması bir halının koyulması, duvara asılmış el halısı ile hat ve ahşap sehpa Mustafa Asım Turgut'un zihnine yer etmiş şarklı kültürel kodlarından kopamayışının ifadesidir.

2.6. Sofya, Osmanlı Elçiliği Mustafa Asım ve Demir Turgut'un Yatak Odaları



Fotoğraf 19. Sofya, Osmanlı Elçiliği Mustafa Asım Turgut'un Yatak Odası
(Mimar Sinan Güzel Sanatlar Üniversitesi İstanbul Resim Heykel Müzesi Arşivi Leyla Turgut Terekesi, 8980/ 66.)

Fotoğraf 19'da görüleceği üzere odanın dekorasyonunda karyola, komodin, dolap, paravan ve ayna gibi donatı elemanları, aydınlatma için kristal avize, sehpa ve iki adet koltuk kullanılmıştır. Mustafa Asım Turgut 'un Sofya elçiliği görevi esnasında henüz bebek olan Demir Turgut'un odası, yatak odasında bulunması gereken donatı elemanları ile gayet sade bir şekilde döşenmiştir.



Fotoğraf 20. Sofya, Osmanlı Elçiliği Demir Turgut'un Yatak Odası
(Mimar Sinan Güzel Sanatlar Üniversitesi İstanbul Resim Heykel Müzesi Arşivi Leyla Turgut Terekesi.)

Sonuç

Osmanlı modernleşmesinin başlangıcı için kesin bir zaman aralığı verilemese de sosyal bilimciler, modernleşmenin yaygın olarak III. Selim Dönemi'nde başladığını kabul etmektedirler. Devlet aygıtında ve sosyal yaşamda başlayan modernlik algısı ve buna bağlı olarak da moderniteye dair tüm kavramları hayata geçirme arzusu, on dokuzuncu yüzyılda II. Mahmud Dönemi, Tanzimat Fermanı, Islahat Fermanı ve II. Abdülhamid Dönemi'nde de tıpkı on sekizinci yüzyıl istek ve şevkle sürdürülmüştür. Bahsedilen dönemlerin her biri, Osmanlı modernleşmesinde önemli duraklardır.

Modernleşme için genel bir tanım yapacak olursak, toplumların siyasi, sosyal ve kültürel olarak değişime uğramasıdır. Ancak modernite her toplum için görünüşte aynı değişikliğe yol açıyor gibi görünse dahi, toplumların kültürel kodlarına işlemiş yaşam algısı bu değişim(i)leri şekillendirir. Dolayısıyla da, toplumlar yaşamlarını tasarlamaya yarayan enstrümanları -ki iç mekân

tasarımında mobilya örneğinde olduğu gibi- kendi meşreplerince dönüştürür ve kullanıma sokar.

Tipik bir on dokuzuncu yüzyıl ve yirminci yüzyıl Osmanlı aydını/bürokrati olan Mustafa Asım Turgut, aldığı eğitim ve mensup olduğu aileden ötürü oluşan elitist zevkleri ile yaşam gustosu, Avrupa kentlerinde elçilik yapması ve muhtemelen de evliliği nedeniyle, Avrupa merkezli bir dünya görüşüne sahiptir. Yaşamı boyunca tipik bir Avrupalı gibi yaşamıştır. Bu tavrını, MSGSÜİRHMA Leyla Asım Turgut Terekesinde bulunan fotoğraflardan takip etmek mümkündür. Sözün özü on dokuzuncu yüzyılın son çeyreğinde ve yirminci yüzyılın başında modernitenin, Osmanlı aydınında/bürokratinde görmek istediği yaşamsal refleksler, Mustafa Asım Turgut'un şahsiyetinde ziyadesiyle vukuu bulmuştur. Mesleği gereğince de modernitenin bir bürokratin zihinsel arka planında kurguladığı kodları, Osmanlı'yı Avrupa'da adeta bir Avrupalı gibi temsil ederek yaşama geçirmiştir.

1909-1911 yılları arasında Sofya'da elçilik yapan Mustafa Asım Turgut, MSGSÜİRHMA Leyla Asım Turgut Terekesinde bulunan Sofya Elçiliği iç mekân fotoğraflarına göre, elçiliğin iç mekân tasarımında alaturka ile alafranga tarz mobilyaları bir arada tercih etmiştir. Sofya elçiliğinin hemen sonrasında, Hariciye Nazırlığında Hariciye (Tevfik Paşa) Konağı'nda Sofya Elçiliğinde kullandığı bazı eşyaları kullanması bu eşyaların kişisel malı olduğunu ifade eder. Dolayısıyla eşyalar için hem bireysel hem de dönemin zevkini yansıtan maddi kültür öğeleridir demek yanlış olmayacaktır. Elçiliğin dekorasyonundaki alafranga tarzın göstergeleri masa, sandalye, kristal avize, kanape, tablo gibi objelerdir. Alafranga objelerin varlığı elçilik/ev içi mekânında gelenekselden moderne dönüşen bir mekân organizasyonun ifadesidir. Ancak burada gözden kaçırılmaması gereken Osmanlı elit sınıfının ev içi mekanlarını, batı tarzında dekore etmeye on sekizinci yüzyılın ikinci yarısında başlamış olmasıdır. Elçilik eşyalarında, alaturkayı referans alan halı, mangal, çini soba, bağa ve sedef kakmalı oymalı ahşap sehpa Mustafa Asım Turgut'un geçmişten gelen kültürel kodları ile ilintilidir. Ve bu kültürel kodlardan da kopmadığının göstergesidir.

Bu noktada ifade etmek gerekir ki, Sofya Elçiliğinin iç mekân tasarım tarzı için alafrağa ile alaturkanın bir arada kullanıldığı eklektik bir yaklaşımdır demek yanlış olmayacaktır. Bu eklektik tercih, aslında on dokuzuncu yüzyıl Osmanlı aydınının/elitinin zihin dünyasında arafta kalma halini tanımlarken bu sınıfın görünür hale gelen yeni bir yaşam tarzının da tezahürüdür. Bu tezahür, eskiden kopamama ama yeniyi de hevesle kullanarak içselleştirmek olarak tanımlanabilir.

Ez cümle, MSGSÜİRHMA Leyla Asım Turgut Terekesinde bulunan Sofya Elçiliği fotoğrafları, örnek bir dönemin iç mekân tasarım zevkini bize görselleştirerek sunmaktadır. Bu nedenle de bu fotoğraflar, araştırmacılar, tarafından özgün arşiv malzemesi olarak değerlendirilmelidir. Ve son olarak da bu fotoğrafların farklı disiplinler için verimli alanlar sunduğu gözden kaçırılmamalıdır.

Kaynakça

A-Arşiv Kaynakları

30

Cumhurbaşkanlığı Devlet Arşivleri Başkanlığı Osmanlı Arşivi,
(BOA)

İrade Taltifat (İ.TAL) 348/1322.

Cumhurbaşkanlığı Devlet Arşivleri Başkanlığı Osmanlı Arşivi,
(BOA)

İrade Taltifat (İ.TAL) 24/1310.

Cumhurbaşkanlığı Devlet Arşivleri Başkanlığı Osmanlı Arşivi,
(BOA)

Bâbîâli Evrak Odası Evrakı (BEO) 226/16941.

Cumhurbaşkanlığı Devlet Arşivleri Başkanlığı Osmanlı Arşivi,
(BOA)

Bâbîâli Evrak Odası Evrakı (BEO) 3578/2683308.

Mimar Sinan Güzel Sanatlar Üniversitesi İstanbul Resim Heykel
Müzesi Arşivi Leyla Turgut Terekesi.

Çelik Gülersoy Vakfı İstanbul Kitaplığı Leyla Turgut Terekesi.

B- Yazılı Kaynaklar

- Akım, P. (2013). *II. Selim Dönemi Elçi Kabulleri*, Yüksek Lisans Tezi, İstanbul: İstanbul Üniversitesi Sosyal Bilimler Enstitüsü.
- Alparslan, S. (2018). *Meşrutiyet Dönemi Hariciye Nazırlarından Asım Bey' in (Mustafa Asım Turgut) Osmanlı/Türk Diplomasisinde Yeri (1908-1918)*. Yüksek Lisans Tezi, İzmir: Dokuz Eylül Üniversitesi Sosyal Bilimler Enstitüsü.
- And, M. (1989). *Türkiye'de İtalyan Sahnesi, İtalyan Sahnesinde Türkiye*. İstanbul: Metis Yayınları.
- Bertele, T. (2011). *Venedik ve Konstantiniyye, Tarihte Osmanlı-Venedik İlişkileri*. (Çev. Mahmut H. Şakiroğlu). İstanbul: Kitap Yayınevi, 2011.
- Cezar, M. (1991). *XIX. Yüzyıl Beyoğlusı*. İstanbul: Ak Yayınları.
- Demirarslan, D. (2007). Osmanlı'da Modernleşme/Batılılaşma Sürecinin İç Mekan Donanımına Etkisi. *Erdem*, 15(45), s.35-66.
- Düzbakar, Ö. (2009). XV. XVIII. Yüzyılda Osmanlı Devleti'nde Elçilik Geleneği ve Elçilerin Karşılanmasında Bursa'nın Yeri. *Uluslararası Sosyal Araştırmalar Dergisi*, 2(6), s. 183-194.
- Elver, H. (2022). Unutulmaya Yüz Tutmuş Çini Sobalar ve Bir Onarım Ustası. *Motif Akademi Halkbilimi Dergisi*, 16(42), s.849-863.
- Eralp, T. N. (2002). Osmanlılarda Nişan ve Madalya, *Türkler Ansiklopesi*, C. 13, Ankara: Yeni Türkiye Yayınları, s.683-686.
- Gürsoy B. A. (2006). Türk Modernleşmesinde Sefir ve Sefaretnamelerin Rolü. *Bilig*, 36, s.139-165.
- Howard, D. (2007), Cultural Transfer Between Venice and Ottomans in the Fifteenth and Sixteenth Centuries, *Cultural Change in Early Modern Europe, Forging European Identities*,

1400-1700, (Ed. by Herman Roodenburg), Vol. IV, Cambridge: Cambridge University Press, p. 138-177.

Işıksel, G. (2010), II. Selim'den III. Selim'e Osmanlı Diplomasisi: Birkaç Saptama, *Nizam-ı Kadim'den Nizam-ı Cedid'e III. Selim ve Dönemi*, (Ed. Seyfi Kenan), İstanbul: Türkiye Diyanet Vakfı İslam Araştırmaları Merkezi Yayını, s. 315-338.

İğüs, E. (2011). MSGSÜ İstanbul Resim Heykel Müzesi Arşivi Leyla Turgut Terekesi Fotoğraflarıyla Hariciye Nezareti (Tevfik Paşa) Konağı. *MSGSÜ Sosyal Bilimler*, 3, s.65-76.

İğüs, E. (2023). Mimar Olmak Ya da Kadın Olmak Tezahürleriyle Cumhuriyetin İlk Kadın Mimarlarından Leyla Asım Turgut. *Vakanüvis Uluslararası Tarih Dergisi*, 8, s. 2730-2777.

İnankur, Z. (1999). The Changing Image of Women in 19th Century Ottoman Painting, *Proceedings of the 11th International Congress of Turkish Art*, Utrecht, s.1-21.

İpşirli, M. (1995). Elçi. *Diyanet Vakfı İslam Ansiklopedisi (DİA)* (11.Baskı). İstanbul: Diyanet Vakfı Yayını, s.3-15.

İşbil, T. (1970). Toplumda Kadın: İlk Kadın Mimarlarımızdan Leyla A. Turgut". *Pirelli Aylık Mecmua*, 72, s.20.

Kuneralp, S. (1999). *Son Dönem Osmanlı Erkan ve Ricali (1839-1922), Prosopografik Rehber*. İstanbul: İsis Yayınevi.

Kurtaran, U. (2006). *Osmanlı Avusturya Diplomatik İlişkileri (1526-1791)*, Yüksek Lisans Tezi, Tokat; Gaziosmanpaşa Üniversitesi Sosyal Bilimler Enstitüsü.

Pakalın, M. Z. (2008). *Sicill-i Osmanî Zeyli: Son Devir Osmanlı Meşhurları Ansiklopedisi*. (Yay. Haz. Gülbadi Alan) (3. Baskı). Ankara: Türk Tarih Kurumu Yayınları.

Şahin, C., Şahin, M. (2013). Osmanlı Son Dönemi ile Millî Mücadele Yıllarında Türk Kadınının Sosyal, Siyasi Askeri Faaliyetleri. *Nevşehir Üniversitesi Sosyal Bilimler Enstitüsü Dergisi*, 2, s.53-72.

- Şakiroğlu, M. (1988). Venedik Cumhuriyeti'nin İstanbul'daki Temsilcileri: Balyoslar, Çalışmaları ve Etkinlikleri. *Tarih ve Toplum*, 59, s.300-304.
- Tekin, K. H. (2014). Osmanlı Devleti'nde Gelenekten Yeniliğe Geçişin Anlamlı Bir Sembolü: Mecidi Nişanları. *The Journal of Academic Social Sciences (JASSS)*, 2(28), s.393-411.
- Turan, N. S. (2014). Osmanlı Diplomasisinde Batı İmgisinin Değişimi ve Elçilerin Etkisi (18. ve 19. Yüzyıllar). *Trakya University Journal of Social Science*, 6(2), 57-86.
- Oral, Ö. (2016). *Osmanlı Tereke Kayıtlarındaki İç Mekân İthal Aydınlatma Eşyaları*. Doktora Tezi, Ankara: Sosyal Bilimler Enstitüsü.
- Özsezgin, K. (1996). *Mimar Sinan Üniversitesi İstanbul Resim ve Heykel Müzesi Koleksiyonu*. İstanbul: YKY Yapı Kredi Yayınları.
- Uygunlar, A. (2007). *Osmanlı İmparatorluğu'nda Modern Diplomasi ve Murahhaslık Kurumu*. Yüksek Lisans Tezi, Eskişehir: Osmangazi Üniversitesi Sosyal Bilimler Enstitüsü.
- Yalçinkaya, A. (2001). Türk Diplomasisinin Modernleşmesinde Reisülküttab Mehmed Raşid Efendi'nin Rolü. *Osmanlı Araştırmaları*, 21, s.109-134.

C- İnternet Kaynakları

- <https://anno.onb.ac.at/cgicontent/anno?aid=nwj&datum=19310716&query=%22tourgoud%22&ref=anno-search&seite=8> (22.10.2023).
- <https://anno.onb.ac.at/cgicontent/anno?aid=wsb&datum=19120323&query=%22letta+assim%22~10&ref=anno-search&seite=9> (22.10.2023).
- <https://anno.onb.ac.at/cgicontent/anno?aid=wsb&datum=19120323&seite=9&zoom=33&query=%22letta%22%2B%22assim%22&ref=anno-search>(23.11.2023).