



KONYA ARKEOLOJİ MÜZESİ'NDEN BİR GRUP METAL ESER  
A GROUP OF METAL ARTIFACTS FROM KONYA ARCHAEOLOGY  
MUSEUM

Ali ÖZCAN

Doç. Dr., Yalova Üniversitesi, İnsan ve Toplum Bilimleri Fakültesi, Tarih Bölümü / Türkiye  
Assoc. Prof. Dr., Yalova University, Faculty of Humanities and Social Sciences, Department of History  
/ Türkiye

alioz.can@hotmail.com


ORCID ID: 0000-0003-3531-7035

OANNES

Uluslararası Eskiçağ Tarihi Araştırmaları Dergisi – International Journal of Ancient History  
6/1, Mart – March 2024 Samsun  
E-ISSN: 2667-7059 (Online)  
<https://dergipark.org.tr/tr/pub/oannes>

**Makale Türü-Article Type** : **Araştırma Makalesi - Research Article**  
**Geliş Tarihi-Received Date** : **03.12.2023**  
**Kabul Tarihi-Accepted Date** : **01.03.2024**  
**Yayın Tarihi – Publication Date** : **24.03.2024**  
**Sayfalar-Pages** : **105 – 135**

 : <https://doi.org/10.33469/oannes.1399701>

This article was checked by 

**Atıf – Cite as:** ÖZCAN, A., “Konya Arkeoloji Müzesi’nden Bir Grup Metal Eser”, *OANNES – Uluslararası Eskiçağ Tarihi Araştırmaları Dergisi*, 6/1, Mart 2024, ss. 105 - 135.





OANNES

Uluslararası Eskiçağ Tarihi Araştırmaları Dergisi

International Journal of Ancient History

6/1, Mart – March 2024

105 – 135

Araştırma Makalesi / Research Article

## KONYA ARKEOLOJİ MÜZESİ'NDEN BİR GRUP METAL ESER\* A GROUP OF METAL ARTIFACTS FROM KONYA ARCHAEOLOGY MUSEUM

Ali ÖZCAN

### Öz

Bu makale ile Konya Arkeoloji Müzesi koleksiyonunda bulunan 3 kolcuklu balta, 9 yassı balta/keski ve 2 keskidenden oluşan toplam 15 adet maden eser yayınlanmaktadır. Eserler üç farklı gruptan oluşmaktadır. Kolcuklu baltalar, gövdelerinin her iki kısmında kolcuk adlı çıkıntıları olan balta biçimidir. Yassı gövdeli, dar ense kısmından teber kısmına doğru genişleyen eserler yassı balta/keski olarak adlandırılmaktadır. Uzun/kısa boyutlu, dörtgen/kare kesitli gövdeli, ağızları dövülerek düzleştirilmiş eserler keski grubunu oluşturmaktadır. Eserler, 2010 ve 2015 yıllarında İbrahim Bağcı tarafından müzeye getirilmiştir. Envanter kayıtlarında eserlerin buluntu yerleri hakkında belirgin bir bilgi mevcut değildir. Kazı buluntusu olarak ele geçmiş ve yayını yapılmış benzer balta tipleri dikkate alınarak analogi yöntemi

### Abstract

This article presents a total of 15 metal artifacts from the collection of the Konya Archaeological Museum, consisting of 3 lugged axes, 9 flat axes/chisels, and 2 chisels. These artifacts are categorized into three different groups. Lugged axes are axes with protrusions called lugs on both sides of the bodies. The artifacts with flat bodies that widen from the narrow neck to the battle ax are referred to as flat axes/chisels. Artifacts with long/short dimensions, square-shaped bodies, and mouths flattened by forging constitute the chisel group. The artifacts were brought to the museum by İbrahim Bağcı in the years 2010 and 2015. However, there is no specific information about the find spots of the artifacts in the inventory records. Considering the similar types of axes that were recovered and published as excavation finds, the dating of the artifacts was carried out using the analogy

\* Bu makalenin konusunu oluşturan eserler, T.C. Konya Valiliği, İl Kültür Turizm Müdürlüğü, Müze Müdürlüğü'nün 12.03.2021 tarihli E-34068228-155.01-1214135 sayılı bilimsel çalışma ve yayın izni ile yayınlanmaktadır. Yardımlarını gördüğüm Konya Müze Müdürü Ömer Faruk Türkan ve müze uzmanları arkeolog Nuriye Ülker, arkeolog Nedime Özçalık, arkeolog Mehmet Mertek'e içtenlikle teşekkür ederim.



ile eserlerin tarihlendirilmeleri yapılmıştır. Çalışmamızda eserlerin ait oldukları balta ve keski tipleri ile kullanım alanları hakkında bilgiler verilmiştir. Yayımladığımız eserlerin durumu ve benzerlerinin işlevlerini dikkate alarak özel amaçlar (ritüeller, törenler vs.), taş, maden ve ahşap işlerinde kullanılmış aletler oldukları söylenebilir. Yayını gerçekleştirilen maden eserler, Orta Tunç Çağı ve Geç Tunç Çağı'na tarihlendirilmiştir. Çalışma konusunu oluşturan kolcuklu, yassı balta/keski ve keskinin Orta ve Kuzey Anadolu'da ele geçen eserler ile benzer özelliklere sahip olduğu görülmüştür. 1, 5, 13 ve 14 katalog numaralı eserlerin tek parça kalıpta üretilmesi yerel işçilik özelliği olarak değerlendirilebilir. Bu çalışma ile 15 parça eseri inceleyip yayını gerçekleştirerek, maden eserler konusunda bilimsel literatüre katkı sağlamak amaçlanmıştır.

method. In our study, information is provided about the types of axes and chisels the works belong to and their areas of use. Considering the condition of the published artifacts and the functions of similar ones, it can be said that they were tools used for specific purposes (rituals, ceremonies, etc.) in stone, metal, and woodwork. The published metal artifacts are dated to the Middle Bronze Age and Late Bronze Age. It has been observed that the lugged axes, flat axes/chisels, and chisels that constitute the subject of the study have similar characteristics to artifacts found in Central and Northern Anatolia. The artifacts layer numbered 1, 5, 13, and 14, being produced in a single-piece mold, can be regarded as a characteristic of local craftsmanship. The aim of this research is to review and publish fifteen artifacts in order to add to the body of knowledge on metal artifacts in science.

**Anahtar Kelimeler:** Kolcuklu Balta, Yassı Balta, Keski, Bronz Çağı, Konya Arkeoloji Müzesi.

**Keywords:** Lugged Axe, Flat Axe, Chisel, Bronze Age, Konya Archaeology Museum.

### Extended Abstract

This article presents 3 lugged axes, 9 flat axes/chisels, and 3 chisels recorded in the inventory of the Konya Archaeology Museum. The artifacts were brought to the museum in two groups, in 2010 and 2015. However, there is no information available about the discovery locations of the artifacts acquired by the museum. Lugged axes are called lugged axes due to the protrusions on both sides of a flat axe surface. Flat axes/chisels represent axe types that were widely used in the Bronze Age. Specifically, the flat axe type described here widens from narrow neck parts towards the mouth. Artifacts with square-shaped, long/short bodies and mouths flattened by forging are classified as chisels. Primarily, artifacts found in situ locations were published before being examined in the excavation work. The dating has been done through the metal artifacts analogy method of the Konya Archaeology Museum, taking into account similar axes and chisels.

The artifacts with catalog numbers 1, 2, and 4, and drawings 1, 2, and 4 are classified as lugged axes. The lugged axe with catalog number 1 and drawing 1 is known to be a popular type of axe produced during the Hittite Period. Lugged axe types similar to those produced in the Konya Archaeology Museum, which have been produced in Anatolia, were manufactured

throughout the Middle and Late Bronze Ages in Anatolia. The body of the lugged axe with catalog number 1 and drawing 1 is adorned with a rectangular strip measuring 1.4 x 5 cm, extending between the grooves of the handle. On top of the rectangular strip, it is decorated with eight zigzag motifs consisting of horizontal grooves with a length of 0.6 cm. The possibility exists that the artifact was produced in line with the needs of a temple or an official structure rather than for everyday use. When examining the cross-section of the artifact with catalog number 1 and drawing 1, it is notable that one side is curved while the other side is flat. The physical condition of the axe suggests that it was produced in a single-piece mold.

The artifacts with catalog numbers 5-13 and drawing numbers 5-13 are classified as flat axe/chisel types. The flat axe/chisels are frequently used in daily routines and are a common axe type. There are also flat axe/chisels which were left in graves as memorial gifts. The artifacts with catalog numbers 5-7 and drawing numbers 5-7 are the type of narrow neck and wide-mouthed axes/chisel. Similar published flat axe/chisel types dated II and III stages of the Early Bronze Age. Three flat axes/chisels which are situated in the Konya Archaeology Museum can be dated to the same age. The cutting edges of the flat axes numbered 6, 7, and drawing 6, 7 are bent from the middle of their bodies. When examining the sharp edges of the axes, it is observed that they have been flattened by forging. The appearance of the axes indicates that this process has been repeated several times. The bottom part of the axe has also been deformed as a result of a hard object hitting it. Based on the condition of the artifact, it can be speculated that it was used in stone or metal craftsmanship.

The flat axes/chisels with catalog numbers 8-13 and drawing numbers 8-13 are of a similar form. The narrow neck of these artifacts slightly widens towards the mouth. The flat body expands at the mouth. The shape of these axes is achieved through the forging of the mouth. Similar flat axes/chisels with scientific publications dated to the II and III stages of the Early Bronze Age. These artifacts can be dated to the same period. The artifacts with catalog numbers 3, 14, 15, and drawing numbers 3, 14, 15 are classified as chisels. The similar ones of the artifact numbered 3 and drawing 3 dated to the Hittite Period. The artifact numbered 3 and drawing 3 can be dated to the same age. The similar ones of the artifact numbered 14, 15, and drawing 14, 15 dated to the Late Bronze Age. Both artifacts can be dated to the Late Bronze Age similarly. The chisel numbered 3 and drawing 3 attracts attention as flattened from the narrow neck by hitting with a hard object and deformed. It is possible that this artifact was used in stone or metal works. On the other hand, the narrow neck of the artifact numbered 14, 15, and drawing 14, 15 has not been deformed. The cutting edge of chisels has been sharpened. We estimate that both artifacts were used in carpentry with a wooden hammer. When examining the sections of artifacts 14, 15, and drawing 14, 15, it can be observed that one side is flat while the other side is curved. This detail indicates that the artifacts were produced in a single-piece mold. The axe and chisel types discussed in the study were produced by pouring liquid metal into pre-prepared stone molds. Following the casting process, the mouths of the axes and chisels were sharpened through forging. The lugged axes examined

in the study exhibit similarities with artifacts previously found in North and Central Anatolia. The flat axes/chisels that we evaluated resemble both wide-bodied and short-bodied axes found in Central and Northern Anatolia. The bodies of these types of chisels expand from the short neck towards the mouth. Similar examples of square-sectioned short chisels have been found in studies conducted in Central Anatolia.

### Giriş

Bu makalede Konya Arkeoloji Müzesi koleksiyonunda bulunan 3 kolcuklu balta, farklı ölçülerde 9 yassı balta/keski ve 3 keski olmak üzere üç farklı türden madeni eser yayınlanmaktadır. 15 maden eser, Konya Arkeoloji Müzesi'ne İbrahim Bağcı tarafından iki farklı zaman diliminde, 2010 ve 2015 yıllarında getirilmiştir. Eserler müze tarafından satın alınarak envantere kaydedilmiştir. İbrahim Bağcı'dan herhangi bir bilgi alınamaması nedeniyle eserlerin buluntu yerleri hakkında herhangi bir bilgiye sahip değiliz. Çalışmamızda ele alınan eser çeşitleri olan kolcuklu balta, yassı balta/keski ve keski hakkında bilgiler verilmiştir. Katalog kısmında maden eserlerin özellikleri ile güncel durumlarına yer verilmiştir. Analoji yöntemi ile eserlerin tarihlendirilmeleri yapılarak işlevleri konusunda bilgiler verilmiştir. Maden eserleri yayınlamak bilimsel literatüre katkı sağlamak amaçlanmıştır.

### Kolcuklu Baltalar

Kolcuklu baltalar, yassı balta gövdesinin her iki ucuna birbirinin simetrisi şeklinde yerleştirilmiş kolcuk biçimli çıkıntılara atfen bilimsel literatürde aynı özellikteki balta türüne verilen isimdir. Bu tip baltalar ense, kolcuk ve namlu kısımlarından oluşmaktadır. Kolcuklu baltaların üretimi, kazı çalışmalarında ele geçen kalıplardan<sup>1</sup> anlaşıldığı kadarıyla önceden hazırlanmış kalıba eritilmiş madenin dökülmesi suretiyle gerçekleştirilmektedir. Kalıba dökülen madenin soğuma sürecinin sonunda balta kalıptan çıkarılmaktadır. Bu işlemde sonra baltanın ağız kısmının dövülmesi aşamasına geçilmektedir. Ağız kısmı dövülen balta, keskinleştirilerek kullanıma hazır hale getirilmektedir.<sup>2</sup> Orta ve Geç Tunç Çağı'nda Anadolu'da ele geçmiş kolcuklu baltaların üretiminde bronz tercih edilmiştir. Anadolu'da Orta Tunç Çağı'nda başlayan kolcuklu balta üretimi Geç Tunç Çağı sonuna kadar devam etmiştir.<sup>3</sup> Avrupa'da Demir Çağı'nda, 7-5. yüzyıllar arasında kolcuklu baltalar üretilmiştir. Kolcuklu balta üretiminde demirin de kullanıldığı bilinmektedir.<sup>4</sup> Kolcuklu baltalar, Orta ve Geç Tunç Çağı boyunca Yakın Doğu'da kullanılmış popüler balta tipleridir. Söz konusu

<sup>1</sup> Taş kolcuklu balta kalıpları için bkz. von der Osten, 1933: 89, Fig. 88; Özgüç, 1955: Res.-Fig. 5c; Özgüç, 1986: Lev-Pl. A, 2; Lev-Pl. 79, 3, 8,9, 10a; Bilgen A.N.-Z. Bilgen, 2015: 102, Fig. 114; Müller-Karpe, 1994: Taf. 19, 1, 2, 3, 4; Taf. 31, 1B, 2C, Taf. 32, 2B, 3A; Taf. 33, 3A, 3B; Taf. 34, 4A, 4B, 4C, 4D, 4F; Yağcı-Kaya, 2012: 177, Resim 7; Süel, M., 2015: 182, Resim 16, 17. Balta üretiminde kil kalıpların da kullanıldığı belirtilmektedir. Tekin, 2015, 81 vd.

<sup>2</sup> Umurtak, 1996: 57.

<sup>3</sup> Muscarella, 1988: 412; Bilgi, 1994: 255.

<sup>4</sup> Birlad (Bârlad/Romanya)'da ele geçmiş demir kolcuklu baltalar için bkz. Gimbutas, 1965: 231, Fig. 159, 4, 5, 232. Alishar Höyük'te ele geçmiş demir kolcuklu balta için bkz. Oğuz, 1933: 54, 59, Şekil 53, e - 1242a.

çağda kolcuklu balta üretimi geniş bir coğrafyaya yayılmıştır. Anadolu, Balkanlar, Kafkaslar, Suriye, İran, Mısır ve Kıbrıs'da kolcuklu balta üretimi gerçekleştirilmiştir.<sup>5</sup>

Kolcuklu baltalar, günlük işlerde kullanılmıştır.<sup>6</sup> Mezarlarda ölü hediyesi olarak bırakılma<sup>7</sup> ve savaş aleti olarak kullanım<sup>8</sup> baltanın işlevleri arasındadır. Yan yüzeyleri bezeme ile süslü ve yazılı balta örnekleri de mevcuttur. Karahöyük (Konya)'te ele geçen kolcuklu baltanın yan yüzeyinde *signe royal* motifi ile süslenmiştir.<sup>9</sup> Kayseri Arkeoloji Müzesi envanterine 2355 numarası ile kayıtlı balta üzerinde zikzaklar ile süslenmiş daire ile içinde yoncayı andıran 4 motif işlenmiştir.<sup>10</sup> Hitit kenti Şapinuwa (Ortaköy/Çorum)'da D binası adlı dini yapıda bulunmuş kolcuklu baltalar ritüellerle ilişkilendirilmiştir.<sup>11</sup> Şapinuwa D yapısı buluntusu kolcuklu baltanın üzerinde çivi yazısı ile "LUGAL.GAL" (büyük kral) yazılıdır.<sup>12</sup> Düz yüzeyleri motiflerle süslenmiş ve yazılı baltaların ritüel, törenlerde kullanılmış oldukları düşünülebilir. Süslenmiş baltalar mülkiyet açısından ele alındığında krala; yüksek dereceli görevlilere; herhangi bir tapınak, yapının envanterine ait de olabilirler. Ele geçmiş kolcuklu baltaların özelliklerine bakıldığında, kullanım alanının çeşitliliği dikkati çekmektedir. Çalışmamızda Konya Arkeoloji Müzesi envanterine kayıtlı 1, 2, 4 katalog numaralı (Çizim 1, 2, 4) 3 kolcuklu balta yayınlanmaktadır.

### Yassı Balta/Keskiler

Yassı balta/keskiler, balta tipleri içerisinde basit görünümlü bir türü oluşturmaktadır. Bu tip baltalar genel olarak köşeli ense kısmı, dörtgen kesitli ince/kalın gövde ve kavisli bir namludan oluşmaktadır. Yassı baltaların eski örneklerinin taştan üretildiği bilinmektedir. Başlangıçta taştan üretilmiş yassı balta/keskiler zamanla madenden üretilmeye başlanmıştır. Bu tip balta/keskiler Anadolu'da Geç Kalkolitik Çağ'dan itibaren Tunç Çağı'nın sonlarına kadar üretilerek kullanılmıştır.<sup>13</sup> Yassı balta/keskiler, Anadolu'da yaygın olarak kullanılmış popüler balta çeşididir.<sup>14</sup> Benzer şekilde yassı balta/keski çeşitleri Hindistan, Mezopotamya, Suriye, Filistin, Kıbrıs ve Yunanistan'da M.Ö. 3. bin yılın son çeyreğinden Tunç Çağı'nın sonuna kadar üretilmiştir.<sup>15</sup> Anadolu'da üretilen yassı balta/keskilerin üretiminde maden

<sup>5</sup> Maxwell-Hyslop, 1953: 79 vd.; Özgüç, T.-N. Özgüç, 1953: 67, 68; Gimbutas, 1965: 93, 94. Ugarit (Ras Shamra)'te ele geçen kolcuklu baltalar için bkz. Schaffer, 1956: Fig. 234, 235, 236.

<sup>6</sup> EB/48 plan karesinde silo yakınında bulunan tunç kolcuklu balta için bkz. Öztan, 2010: 243, 250, Resim 11.

<sup>7</sup> Acemhöyük II. yapı katında küp mezar hediyesi olarak bulunan kolcuklu balta için bkz. Özgüç, 1966: 7, Lev. XXI, 2; Balbağı (Çorum) kolcuklu baltası mezar buluntusu olarak ele geçmiştir. Süel, 1989: 155, Çiz. 5, Bl.bg/9.

<sup>8</sup> Tekin, 2018: 83; Keskin-Yıldız, 2022: 130 vd.

<sup>9</sup> Alp, 1994: 104, Lev. 249/758.

<sup>10</sup> Erdoğan, 2022: 178.

<sup>11</sup> Süel, A., 2015: 102, 103, 108, Fig. 5.

<sup>12</sup> Süel, A.-M. Süel, 2004: 231, 234, Resim 8.

<sup>13</sup> Umurtak, 1996: 57.

<sup>14</sup> Muscarella, 1988: 410.

<sup>15</sup> Hood, 1982: 663; Ürdün'de Zarka'da bulunan Khirbet al-Batrawy sarayında Erken Tunç Çağı'nın III. evresine tarihlenen bakır yassı baltalar için bkz. Nigro, 2015, 77 vd., Fig. 5-8; Ras Shamra'da ele geçen yassı baltalar için bkz. Schaffer, 1956: 271; Fig. 234, 235, 236; Girit'te

olarak genellikle bakır ve bronz kullanılmıştır.<sup>16</sup> Yassı balta/keskileri işlevleri açısından ele aldığımızda Tunç Çağı'nda, günlük hayatta çok kullanılan iş aletleri arasındadır. Bunun yanı sıra baltalar ölü hediyesi olarak mezarlara<sup>17</sup> bırakılmıştır.<sup>18</sup> Kazı buluntusundan bu tip baltaların yapı temel ritüellerinde de kullanıldığı anlaşılmıştır.<sup>19</sup>

Yassı keski/baltalar diğer balta ve keski çeşitlerinde olduğu üzere ısıtılarak eritilmiş madenin önceden hazırlanmış kalıba dökülmesi ile üretilmektedir. Kazı çalışmalarında keskilere ait taş kalıplar da ele geçmiştir.<sup>20</sup> Balta ağzının her iki uç kısmında balta gövdesinin hizasından dışa doğru uzanması dövme işleminin bir sonucu olarak görülmektedir.<sup>21</sup> Genel olarak yassı balta/keskilerin taş, maden yahut ahşap işçiliğinde kullanılmış olabileceklerini söyleyebiliriz. Ele aldığımız 5-13 katalog numaralı (Çizim 5-13) metal eserler, çalışmamızda yassı balta/keski olarak sınıflandırılmıştır.

### Keskiler

Keskiler, uzun/kısa gövdeli, dörtgen/kare kesitli, yassı yüzeyleri dar/geniş ağız dövülerek şekillendirilmiş metal aletlerdir. Bu tip eserler, ense kısmına vurulması suretiyle oymaya ve kesmeye yarayan alet tipleridir. Bu keski tipleri önceden şekillendirilmiş taş kalıba sıvı madenin dökülmesi suretiyle üretilmektedir.<sup>22</sup> Çalışmamızda ince formlu, kare kesitli ağız dövülerek şekillendirilmiş 2, 14, 15 katalog numaralı (Çizim 2, 14, 15) 3 adet eser, dar enli keski olarak sınıflandırılmıştır.

### Katalog

#### **Kat. No: 1, 2010.6.1 Envanter Numaralı Eser (Çizim 1)**

Ölçüler: Boyu 17,5 cm, genişliği ense kısmında 3 cm, ortada 5 cm, ağızda 4,8 cm'dir. Orta kısımda 1 cm, ense kısmında 0,8 cm kalınlığındadır.

Quartier Mu, Malia'da ele geçmiş taş yassı balta/keski kalıbı Protopalatial Döneme (M.Ö. 1900-1750, tarihlendirme için bkz. McEnroe, 2010: 7, Table 1.1) tarihlendirilmiştir. Poursat-Oberweiler, 2011: 129, Figure 13.5, 13.6; 130; Selanik Arkeoloji Müzesi (Yunanistan) yassı balta/keskileri için bkz. Tzachili, 2008: 16, Fig. 1, 2; Martkopi, Sachkhere (Gürcistan) yassı balta/keskileri (Bronz Çağı) için bkz. Sagona, 2018: 306, 307, 308, Figure 7.4.

<sup>16</sup> Umurtak, 1996: 57.

<sup>17</sup> Alaca Höyük H mezarı buluntuları arasında iki yassı balta bulunmaktadır. Koşay, 1951: 60-62, H 97, H 98, Lev. CXXXV-Pl. CXXXV, Res. I, Fig. I, 97, 98; Alaca Höyük E mezarı buluntuları arasında iki yassı balta bulunmaktadır. Koşay, 1951: 69, E 8, E9, Lev. CLXVII-Pl. CLXVII, Res. 2, Fig. 2, E.8, E.9; Alaca Höyük K mezarı buluntuları arasında iki yassı balta bulunmaktadır. Koşay, 1951: 72, K 30, K 31, Lev. CLXXXIII-Pl. CLXXXIII, Res. 3-Fig. 3, K 30, K 31; Alaca Höyük S mezarı buluntuları arasında bir yassı balta bulunmaktadır. Koşay, 1951: 74, S 4, 75, Lev. CCIII-Pl. CCIII, S.4; Devret Höyük, mezarlarında ele geçen yassı baltalar için bkz. Türker vd., 2018: 110-112, 124, 125.

<sup>18</sup> Yıldırım, 2011: 457.

<sup>19</sup> Oylum Höyük'te ÖBY 86 numaralı odanın temelinin altında ele geçen yassı balta/keskinin, yapı temel adağı olarak bulunduğu yere bırakıldığı düşünülmüştür. Özgen-Engin, 2010: 9. Ayrıca bkz. Engin, 2011: 19, 20, Çizim 1, Resim 1.

<sup>20</sup> Yassı balta/keskilere ait taş kalıplar için bkz. Müller-Karpe, 1994: Taf. 15-37.

<sup>21</sup> Umurtak, 1996: 57.

<sup>22</sup> Arslantepe (Malatya) buluntusu, kireçtaşı döküm kalıbı için bkz. Müller-Karpe, 1994: 198, Taf. 17, 2.

Tanım: Döküm tekniği ile üretilmiş kolcuklu baltadır. Baltanın ense kısmı köşeli formludur. Kolcuk kısmından ağza doğru içbükey kenarlı, namlulu, dışbükey ağızlıdır. Baltanın her iki tarafında üçgen şekilli kolcuklar bulunmaktadır. Baltanın orta kesiminde, kolcuklar arasında 1,4 cm genişliğinde 5 cm eninde, yatay iki çizgi ile sınırlandırılmış dörtgen şerit oluşturulmuştur. Bu dörtgen şeridin içerisine dövme tekniği ile yapılmış 0,6 cm uzunluğunda yatay yivlerden oluşan motif bulunmaktadır. 4 adet zikzak motifin altına doğru 4 adet daha yapılarak toplam 8 adet zikzak motifi ile süslenmiştir. Orta kısmı kalındır. Kalınlığı ense ve ağza doğru azalmaktadır. Baltanın ağız keskinliğini muhafaza etmekle birlikte kullanımdan dolayı ağız kısmında ezilmeler mevcuttur. Yüzeyinde ise oksitlenmeler bulunmaktadır.

Tip: R. Maxwell-Hyslop, benzer baltaları tip II olarak sınıflandırmıştır.<sup>23</sup> H. Erkanal, Tip V olarak sınıflandırmıştır.<sup>24</sup>

### **Kat. No: 2, 2010.6.2 Envanter Numaralı Eser (Çizim 2)**

Ölçüler: Boyu 14 cm, genişliği ense kısmında 2,7 cm, ortada 5,1 cm, ağızda 4,5 cm'dir. Orta kısımda 1 cm kalınlığındadır.

Tanım: Döküm tekniği ile üretilmiş kolcuklu baltadır. Her iki tarafında kolcuklardan ağza doğru derin içbükey şekilli namlusu dışbükey ağız ile son bulmaktadır. Baltanın ağız kısmı çok kavisli değildir. Her iki kısmında uçları kütleştirilmiş simetrik kolcukludur. Kolcuklardan arkaya düz olarak uzanan hat kavisli ense kısmı ile son bulmaktadır. Baltanın orta kısmı kalındır. Kalınlık ense ve ağza doğru azaltılmaktadır. Baltanın ağız kısmı lokal yıpranmalar dışında keskinliğini muhafaza etmektedir. Eserin tüm yüzeyi korozyon tabakası ile kaplanmıştır.

Tip: Benzer baltalar, A. Erkanal tarafından tip III olarak sınıflandırılmıştır.<sup>25</sup> R. Maxwell-Hyslop'un tasnifine göre tip I olarak sınıflandırılmaktadır.<sup>26</sup>

### **Kat. No: 3. 2010.6.5 Envanter Numaralı Eser (Çizim 3)**

Ölçüler: Boyu 20 cm, genişliği baş kısmında 2 cm, ortada 1,3 cm, ağızda 1,5 cm'dir. Üst kısımda 1,3 cm olan kalınlığı ortada 1,1 cm'dir.

Tanım: Döküm ve dövme tekniği ile üretilmiş, dörtgen kesitli keskidir. Gövdeden 0,5 cm yukarıya uzanan oval yuvarlak başlıdır. Baş kısmı, sert bir cisimle vurulması neticesinde ezilmiştir. Uç kısmı dövülerek inceltilmiş keskin ağızlıdır. Kalınlığı üst kısımdan ağza doğru azalmaktadır. Yüzeyinde oksit tabakası mevcuttur.

Tip: A. Müller-Karpe'nin keski tipleri sınıflandırmasına göre benzer keski tip 2 olarak sınıflandırılmıştır.<sup>27</sup>

<sup>23</sup> Maxwell-Hyslop, 1953: 72, Plate VIII, 3; 85.

<sup>24</sup> Erkanal, 1977: 7, Tafel 4, 40-49.

<sup>25</sup> Erkanal, 1977: 5, 6, Tafel 2, 21-25.

<sup>26</sup> Maxwell-Hyslop, 1953: 72, Plate VIII, 2; 84.

<sup>27</sup> Müller-Karpe, 1994: 161, Abb. 101, 162; 229, Taf. 65, 16, Taf. 65, 18.



**Kat. No: 4. 2010.8.9 Envanter Numaralı Eser (Çizim 4)**

Ölçüler: Boyu 16 cm, genişliği ense kısmında 2,8 cm, ortada 6,2 cm ve ağızda 3 cm'dir. Orta kısımda 1 cm kalınlığındadır.

Tanım: Döküm ve kalıp tekniğinde üretilmiş, yassı kolcuklu baltadır. Her iki yana yerleştirilmiş simetrik kolcukları kütleştirilmiştir. İçbükey kenarlı namlulu olup, namlu dışbükey kavisli keskin ağızla son bulur. Ense kısmı köşeli formludur. Her iki kenarda uçları küt şekilde son bulan üçgen formlu kolcukları vardır. Kesitine bakıldığında kalınlığı ortadan uçlara doğru incelmektedir. Tüm yüzeyi oksit tabakası ile kaplanmıştır.

Tip: R. Maxwell-Hyslop'un tasnifine göre tip I olarak sınıflandırılmaktadır.<sup>28</sup>

**Kat. No: 5. 2015.13.4 Envanter Numaralı Eser (Çizim 5)**

Ölçüler: Boyu 20,5 cm, genişliği ense kısmında 2,3 cm, ortada 4 cm ve ağızda 8 cm'dir. Orta kısımda kalınlığı 1,6 cm'dir.

Tanım: Döküm tekniği ile üretilmiş yassı balta/keskidir. Dörtgen kesitlidir. Köşeli arka kısmından ağza doğru genişleyen yan yüzeylidir. Geniş ağız dışbükey formludur. Kesit kalınlığı ağza doğru azalmaktadır. Yüzeyi demir pası görünümlü tabaka ile kaplanmıştır.

Tip: Benzer yassı balta/keskiler A. Müller-Karpe tarafından tip 6 olarak sınıflandırılmıştır.<sup>29</sup>

**Kat. No: 6. 2015.13.5 Envanter Numaralı Eser (Çizim 6)**

Ölçüler: Boyu 18,5 cm, genişliği ense kısmında 2,5 cm, ortada 3 cm ve ağızda 6,5 cm'dir. Orta kısımda kalınlığı 1,2 cm'dir.

Tanım: Döküm tekniği ile üretilmiş yassı balta/keskidir. Dörtgen kesitlidir. Kısa uç kısmından düz ve genişleyerek ağza uzanan yan yüzeyi dışbükey formlu ağız ile son bulmaktadır. Kalınlığı keskin olmayan arka kesiminde hafifçe azalmaktadır. Keskin ağız kısmına doğru ise oldukça incelmektedir. Geniş ağızlıdır. Eser yıpranmadan ötürü ağız kısmı gövdenin ortasından itibaren bir tarafa doğru eğilmiştir. Dip kısmında sert bir cisimle vurulmasından kaynaklı deformasyon mevcuttur. Keskinleştirmek amacıyla dövülmesi neticesinde ağız kısmı yamulmuştur. Kullanım nedeniyle baltanın ağız kısmı keskinliğini kaybetmiştir. Yüzeyini kaplayan yeşil renkli korozyon tabakası yer yer dökülmüştür.

Tip: Benzer formlu yassı balta/keskiler A. Müller-Karpe tarafından tip 1 olarak sınıflandırılmaktadır.<sup>30</sup>

**Kat. No: 7. 2015.13.6 Envanter Numaralı Eser (Çizim 7)**

Ölçüler: Boyu 18 cm, genişliği ense kısmında 2,1 cm, ortada 3,5 cm ve ağızda 6,5 cm'dir. Orta kısımda kalınlığı 1,2 cm'dir.

<sup>28</sup> Maxwell-Hyslop, 1953: 72, Plate VIII, 2; 84.

<sup>29</sup> Müller-Karpe, 1994: 161, Abb. 101; 164, Taf. 67, 12, 22-27.

<sup>30</sup> Müller-Karpe, 1994: 160, 161; Taf. 65, 21-24; 161, Abb. 101; Taf. 65, 1-9, 21-24.

Tanım: Döküm tekniği ile üretilmiş yassı balta/keskidir. Kullanım sonucu yıpranmış ağız kısmı yamulmuştur. Kısa arka kısmından ağza doğru genişleyen yan yüzeylidir. Ağız kısmı geniş, dışbükey formludur. Ortada dikdörtgen kesitlidir. Kalınlığı her iki uca doğru hafifçe azalmaktadır. Ağız kısmı ise dövülerek inceltirilmiştir. Ağız kısmı keskinliğini kaybetmiştir. Dip kısmı sert bir cisimle vurulma neticesinde ezilmiştir. Balta yüzeyinde yeşil renkli korozyon tabakası oluşmuştur.

Tip: A. Müller-Karpe, benzer eserleri tip 1 olarak sınıflandırmıştır.<sup>31</sup>

**Kat. No: 8. 2015.13.7 Envanter Numaralı Eser (Çizim 8)**

Ölçüler: Boyu 11,5 cm, genişliği ense kısmında 1,5 cm, ortada 2,5 cm, ağızda 4,5 cm'dir. Orta kısımda kalınlığı 1,2 cm'dir.

Tanım: Döküm tekniği ile üretilmiş yassı balta/keskidir. Üst ve altta hafif içbükey formlu gövdelidir. Dışbükey formlu geniş, ağızlıdır. Dikdörtgen kesitlidir. Kalınlığı ortada ve arka uçta yaklaşık olarak eşit ölçülerdedir. Ağız kısımda ise kalınlığı azalmıştır. Dövülen ağız kısmı keskinleştirilmiştir. Yüzeyi yeşil renkli korozyon ile kaplanmıştır.

Tip: A. Müller-Karpe tarafından tip 6 olarak sınıflandırılmıştır.<sup>32</sup>

**Kat. No: 9. 2015.13.8 Envanter Numaralı Eser (Çizim 9)**

Ölçüler: Boyu 13,5 cm, genişliği ense kısmında 2 cm, ortada 3 cm ve ağızda 5,3 cm'dir. Orta kısımda kalınlığı 1,3 cm'dir.

Tanım: Döküm tekniği ile üretilmiş yassı balta/keskidir. Dikdörtgen kesitli gövdelidir. Kısa arka yan yüzeyden ağza doğru hafif içbükey şekilde uzanan yan yüzeylidir. Dışbükey formlu ağız gövdesinden geniştir. Kalınlığı orta ve arka uçta yaklaşık ölçülerdedir. Ağız kısmı dövülerek inceltilmiş ve keskinleştirilmiştir. Yüzeyini kaplayan yeşil korozyon tabakası büyük ölçüde dökülmüştür. Demir pası görünümlü yüzey görünümü oluşmuştur.

Tip: A. Müller-Karpe tarafından benzer yassı balta/keskiler tip 6 olarak sınıflandırılmıştır.<sup>33</sup>

**Kat. No: 10. 2015.13.9 Envanter Numaralı Eser (Çizim 10)**

Ölçüler: Boyu 13 cm, genişliği ense kısmında 2,1 cm, ortada 2,3 cm ve ağızda 5,5 cm'dir. Orta kısımda 1,4 cm'dir.

Tanım: Döküm tekniği ile üretilmiş yassı balta/keskidir. Gövdesi dikdörtgen kesitlidir. Bir uçtaki kısa yan yüzeyinden ağza doğru içbükey formlu kenarlıdır. Büyük ağız dışbükey formlu ve kavislidir. Kalınlığı orta ve keskin olmayan arka kısımda yaklaşık ölçülerdedir. Ağız kısmı ise dövülerek inceltilmiş ve keskinleştirilmiştir. Keskinliğini korumaktadır. Yüzeyi yeşil renkli korozyon tabakası ile kaplanmıştır. Baltanın dip kısmında korozyon tabakasının dökülmesi ile demir pası renkli görünüm oluşmuştur.

Tip: A. Müller-Karpe benzer eserleri tip 6 olarak sınıflandırmıştır.<sup>34</sup>

<sup>31</sup> Müller-Karpe, 1994: 160, 161; Taf. 65, 21-24; 161, Abb. 101; Taf. 65, 1-9, 21-24.

<sup>32</sup> Müller-Karpe, 1994: 161, Abb. 101; 164, Taf. 67, 22-27.

<sup>33</sup> Müller-Karpe, 1994: 161, Abb. 101; 164, Taf. 67, 22-27.

**Kat. No: 11. 2015.13.10 Envanter Numaralı Eser (Çizim 11)**

Ölçüler: Boyu 10 cm, genişliği ense kısmında 2 cm, ortada 2,5 cm ve ağızda 3 cm'dir. Orta kısımda kalınlığı 0,6 cm'dir.

Tanım: Döküm tekniği ile üretilmiş yassı balta/keskidir. Dövülerek istenilen şekle getirilmiştir. Kısa yan yüzeyden ağza doğru yanlarda düz bir hat görünümünde ağza doğru uzanmaktadır. Ağız kısmı dışbükey formudur. Ağız her iki ucunda bulunan yan yüzeyler hafif içbükey formudur. Ortada ve keskin olmayan arka kesimde dörtgen kesitlidir. Kalınlığı orta ve keskin olmayan arka uçta birbirine yakın ölçülerdedir. Ağza yaklaştıkça kesit kalınlığı azalmaktadır. Ağız kısmı dövülerek inceltirilmiştir. Genel olarak sağlamdır. Dip kısmında korozyon tabakasının dökülmesi ile demir pası renkli görünüm oluşturmuştur. Yüzeyinde lokal korozyon mevcuttur.

Tip: Benzer yassı balta/keskiler tip 6 olarak sınıflandırılmıştır.<sup>35</sup>

**Kat. No: 12. 2015.13.11 Envanter Numaralı Eser (Çizim 12)**

Ölçüler: Boyu 13 cm, genişliği ense kısmında 2 cm, ortada 2,7 cm ve ağızda 5 cm'dir. Orta kısımda kalınlığı 1,4 cm'dir.

Tanım: Döküm tekniği ile üretilmiş yassı balta/keskidir. Kısa ve düz arka ucundan ağza doğru her iki yanda düz hat şeklinde uzanan kenarlıdır. Ağza yakın kısımda, hafif içbükey formulu yan kenarlıdır. Ağız dışbükey formudur. Ortada ve keskin olmayan ucunda kalınlığı birbirine yakın ölçülerdedir. Ağız kısmı ise dövülerek keskinleştirilmiştir. Baltanın kesin ağız kısmı sağlamdır. Dip kısmında korozyon tabakasının dökülmesi ile demir pası renkli görünüm oluşturmuştur.

Tip: Benzer eserler tip 6 olarak sınıflandırılmaktadır.<sup>36</sup>

**Kat. No: 13. 2015.13.12 Envanter Numaralı Eser (Çizim 13)**

Ölçüler: Boyu 12 cm, genişliği ense kısmında 1,5 cm, ortada 2,3 cm ve ağızda 4 cm'dir. Orta kısımda kalınlığı 0,7 cm'dir.

Tanım: Döküm tekniği ile üretilmiş yassı balta/keskidir. Kısa ve düz arka ucundan başlayarak ağza doğru hafif içbükey bir hat olarak uzanan yan kenarlıdır. Geniş ağızlı dışbükey formudur. Orta kesimde dörtgen kesitlidir. Kalınlığı ortadan keskin olmayan kısa uca doğru ve ağız yönüne doğru hafifçe azalmaktadır. Ağız kısmı dövülerek istenilen şekle getirilmiştir. Baltanın ağız keskinliğini korumaktadır. Yüzeyi yer yer yeşil renkli korozyon tabakası ile kaplanmıştır. Dip kısmında korozyon tabakasının dökülmesi ile demir pası renkli görünüm oluşturmuştur.

Tip: Benzer yassı balta/keski formları tip 6 olarak sınıflandırılmıştır.<sup>37</sup>

<sup>34</sup> Müller-Karpe, 1994: 161, Abb. 101; 164, Taf. 67, 22-27.

<sup>35</sup> Müller-Karpe, 1994: 161, Abb. 101; 164, Taf. 67, 22-27.

<sup>36</sup> Müller-Karpe, 1994: 161, Abb. 101; 164, Taf. 67, 22-27.

<sup>37</sup> Müller-Karpe, 1994: 161, Abb. 101; 164, Taf. 67, 22-27.

**Kat. No: 14. 2015.13.13 Envanter Numaralı Eser (Çizim 14)**

Ölçüler: Boyu 13 cm, genişliği baş, orta ve ağız kısmında 1,3 cm'dir. Orta kısımda kalınlığı 1,2 cm'dir.

Tanım: Döküm tekniği ile üretilmiş keskidir. Düzgün dört yüzeyle, uç kısma doğru inceltilmiş ağızlı, dörtgen kesitlidir. Yüzeyinde yeşil renkli korozyon tabakası bulunmaktadır. Dökülen yeşil renkli tabakalı kısımların altında pas görünümü oluşturmuştur.

Tip: A. Müller-Karpe'nin keski sınıflandırmasına göre bu tip keski tip 3 olarak tanımlanmıştır.<sup>38</sup>

**Kat. No: 15. 2015.13.14 Envanter Numaralı Eser (Çizim 15)**

Ölçüler: Boyu 11 cm, genişliği baş kısmında, 1,1 cm, ortada 1,1 ve ağızda 1,2 cm'dir. Orta kısımda kalınlığı 1,1 cm'dir.

Tanım: Döküm tekniği ile üretilmiş dik keskidir. Düzgün dört yüzeyle, uç kısma doğru inceltilmiş ağızlı, kare kesitli keskidir. Yüzeyi yeşil renkli korozyon tabakası ile kaplanmıştır. Yer yer dökülen yeşil renkli tabakanın altında pas görünümü ortaya çıkmıştır.

Tip: A. Müller-Karpe bu tip keski, tip 3 olarak sınıflandırılmıştır.<sup>39</sup>

**Tarihlendirme**

1, 2 ve 4 katalog numaralı kolcuklu baltaların (Çizim 1, 2, 4) buluntu yerleri bilinmese de yakın benzerleri kazı çalışmalarında *in situ* konumlarında ele geçmiştir. 1 katalog numaralı eserin benzeri kolcuklu balta Ortakaraören Höyük (Konya)'te<sup>40</sup> ve Kültepe'de Koloni Devri atölyesinde Ib tabakasında ele geçmiştir.<sup>41</sup> Kültepe kazılarında Ib katında, *in situ* konumunda benzer forma sahip kolcuklu balta (Kt b/k 104) açığa çıkarılmıştır.<sup>42</sup> Kültepe Ib katında benzer kolcuklu balta, kalıbı ile birlikte ele geçmiştir.<sup>43</sup> Kayseri Arkeoloji Müzesi<sup>44</sup> ve Eski Şark Eserleri Müzesi'nde<sup>45</sup> benzer formu eserler bulunmaktadır. Seyitömer Höyük kurtarma kazılarında IVB evresi K sektöründe 64 numaralı mekânın tabanında 4 adet benzer kolcuklu balta (K.954 A, B, C, D) bulunmuştur.<sup>46</sup> Bu eserlerden 3 balta, katalog 1 numaralı Konya baltası ile benzer özelliktedir. Seyitömer Höyük Kurtarma Kazısı kolcuklu baltalarının bulunduğu IVB evresi Orta Tunç Çağı'na tarihlendirilmektedir.<sup>47</sup> Alishar Höyük kazılarında benzer kolcuklu baltalar ele

<sup>38</sup> Müller-Karpe, 1994: 161, Abb. 101; 162, 230, Taf. 66, 4; Taf. 66, 5.

<sup>39</sup> Müller-Karpe, 1994: 161, Abb. 101; 162, 230, Taf. 66, 4; Taf. 66, 5.

<sup>40</sup> 1997.10.1 envanter numaralı eser için bkz. Karauğuz, 2005: 214, Levha LIX, 2.

<sup>41</sup> Özgüç, 1955: 73, 74; Res.-Fig. 18.

<sup>42</sup> Özgüç, T.-N. Özgüç, 1953: Lev. LVI, 572.

<sup>43</sup> Özgüç, 1986: 38, Lev.-Pl. A, 2; Lev.-Pl. 79, 3.

<sup>44</sup> Özgüç, T.-N. Özgüç, 1953: Lev. LIV, 512.

<sup>45</sup> Müller-Karpe, 1993: 231, Abb. 2, 2. Eserin envanter numarası, ölçü, özellikleri için bkz. Müller-Karpe, 1993: 234, Abb. 2, 2.

<sup>46</sup> Bilgen, 2011: 380-381, Resim 19. Ayrıca bkz. Bilgen, A.N.-Z. Bilgen, 2015: 102, Fig. 114.

<sup>47</sup> Tarihlendirme için bkz. Bilgen, A.N.-Z. Bilgen, 2015: 61 vd.

geçmiştir.<sup>48</sup> Hitit başkenti Hattuša (Boğazkale)'da benzer formulu balta Geç Tunç Çağı tabakasında ele geçmiştir.<sup>49</sup> Benzer Dündartepe kolcuklu baltası Hitit Dönemine tarihlenmiştir.<sup>50</sup> Beycesultan kazılarında benzer 3 balta, Geç Tunç Çağı tabakasında ele geçmiştir.<sup>51</sup> Pirot Höyük (Malatya) kurtarma kazıları buluntusu az kavisli ense ve ağzı ile benzer kolcuklu balta, Hitit Dönemine tarihlendirilmiştir.<sup>52</sup> 1 katalog numaralı Konya Arkeoloji Müzesi kolcuklu baltası, Afyon Arkeoloji Müzesi'nde bulunan E-1069 ve E-1068 envanter numaralı kolcuklu baltaların benzeridir. Afyon Arkeoloji Müzesi kolcuklu baltaları M.Ö. II. bin yılın ortalarına tarihlendirilmiştir.<sup>53</sup> Eserin bir benzeri de Isparta Müzesi'nde bulunmaktadır. 5-1-05 envanter numaralı Isparta Müzesi baltası, M.Ö. II. bin yılın ilk yarısına tarihlenmiştir.<sup>54</sup> Benzer 4 adet köşeli enseli kolcuklu balta, Samsun Arkeoloji Müzesi koleksiyonunda bulunmaktadır. Samsun Arkeoloji Müzesi'nde kolcuklu baltaları Ö. Bilgi tarafından Geç Tunç Çağı'na tarihlendirilmiştir.<sup>55</sup> Muğla Müzesi'nde uzun formulu benzer 2000 envanter numaralı kolcuklu balta Orta Tunç Çağı'na tarihlendirilmiştir.<sup>56</sup> Benzer formulu, Kültepe kökenli olduğu ifade edilen AO 9736 envanter numaralı eser Louvre Müzesi koleksiyonunda bulunmaktadır.<sup>57</sup>

2 katalog numaralı eserin (Çizim 2) benzeri kavisli enseli ve uzun ağızlı kolcuklu balta, Hitit kenti Şapinuwa (Ortaköy/Çorum) kazılarında dini özellikli D binasında ele geçmiştir.<sup>58</sup> Şapinuwa ve Konya baltalarının ağız kısımlarının düz şekilde sonlanmış olması dikkati çekmektedir. Şapinuwa'da ele geçen baltanın bulunduğu D yapısı M.Ö. 14. yüzyıla tarihlendirilmektedir.<sup>59</sup> Kültepe Ib katında iki adet<sup>60</sup> ve II. yapı katında 1 adet<sup>61</sup> benzer formulu kolcuklu balta kalıpları ele geçmiştir. 2 katalog numaralı eserin benzeri Sadberg Hanım Müzesi kolcuklu baltası Geç Tunç Çağı'na tarihlendirilmiştir.<sup>62</sup> Benzer bir kolcuklu balta örneği Korucutepe kazısında Q-20 plankaresinde III. tb, I numaralı oda içinden gelmiştir. Söz konusu Korucutepe yapısı Hitit Dönemine tarihlendirilmektedir.<sup>63</sup> Pirot Höyük (Malatya) kazılarında ele geçen az kavisli ense ve ağza sahip Konya kolcuklu baltasına oldukça benzemektedir. Baltanın bulunduğu E13 plankaresinde dolgu toprağında ele geçen eser Geç Tunç Çağ'ın geç evrelerine tarihlenmiştir.<sup>64</sup> İkiztepe buluntuları arasında yer alan

<sup>48</sup> e 1243a numaralı balta için bkz. von der Osten, 1937: 112, Fig. 107, e 1243a. Alishar buluntusu e - 1590 numaralı kolcuklu balta için bkz. Oğuz, 1933: 54, 59, Şekil 53, e - 1590.

<sup>49</sup> Bittel vd., 1975: 228, 229, Abb. 131a-b; 123.

<sup>50</sup> Kökten, K.-N. Özgüç-T. Özgüç, 1945: 380; Lev. LXXI 1/Lev. IX 1.

<sup>51</sup> Lloyd-Mellaart, 1955: 89, 1-3; 90.

<sup>52</sup> Karaca, 1985: 39, 47, Resim 5; Akdeniz-Karaca, 2004: 51, 52, 57; Çizim 4, Resim 4.

<sup>53</sup> Fidan vd., 2017: 57, 58, Fig. 2; 63, Katalog no: 3, 4.

<sup>54</sup> 5-1-05 envanter numaralı eser için bkz. Çetin, 2015: 116, 133, 135, 149, Fig. 4.

<sup>55</sup> Bilgi, 1994: 256, 257; 266, Katalog No: 30, 267, Katalog No: 31, 32, 33; Levha 57, Res. 5, 30, 31, 32, 33.

<sup>56</sup> Keskin-Yıldız, 2022: 137, 143, Fig. 1, 2.

<sup>57</sup> Przeworski, 1935: 409, 4; Çizim için ayrıca bkz. Chantre, 1898: 79, Fig. 58.

<sup>58</sup> Süel, A.-M. Süel, 2004: 231; 234, Resim 8.

<sup>59</sup> Süel, A.-M. Süel, 2013: 178 vd.

<sup>60</sup> Özgüç, 1986: 38, Lev.-Pl. 79, 8, 9.

<sup>61</sup> Özgüç, 1986: 38, Lev.-Pl. 10a.

<sup>62</sup> 6640 envanter numaralı eser için bkz. Anlağan-Bilgi, 1989: 55.

<sup>63</sup> Ertem, 1988: 2, 27, 28, Kat. 73.

<sup>64</sup> Karaca, 1985: 39, 47, Resim 5; Akdeniz-Karaca, 2004: 51, 52, 57; Çizim 4, Resim 4.

benzer kavisli enseli İkiztepe kolcuklu baltası Geç Tunç Çağ'a tarihlenmiştir.<sup>65</sup> Samsun Arkeoloji Müzesi'nde Bafra-Bengü'den gelmiş benzer yassı omuzlu kolcuklu balta mevcuttur. Bafra-Bengü kolcuklu baltasının Orta Tunç Çağı sonu ile Geç Tunç Çağı'na tarihlendirilebileceği düşünülmektedir.<sup>66</sup> Bolu Arkeoloji Müzesi'nde benzer kavisli enseli uzun ağızlı baltanın ağız düz şekilde son bulmaktadır. 3801 numaralı eser analogi yöntemi ile Geç Tunç Çağ'a tarihlendirilmiştir.<sup>67</sup>

Çalışmamızda 4 katalog numarası (Çizim 4) ile ele alınan esere benzer ense ve kolcuğa sahip baltalara ait taş kalıplar, Şapinuwa (Ortaköy/Çorum) D binasının kuzeydoğusundaki açmalarda ele geçmiştir.<sup>68</sup> Şapinuwa D yapısı M.Ö. 14. yüzyıla tarihlendirilmektedir.<sup>69</sup> Benzer kolcuklu balta Boğazköy'de ele geçmiştir.<sup>70</sup> Seyitömer Höyük kurtarma kazılarında IVB evresi R sektöründe 74 numaralı mekânın A odası tabanında 2 adet benzer kolcuklu balta (R.597 M, N) bulunmuştur.<sup>71</sup> 2 balta, 4 katalog numaralı Konya baltası ile aynı özelliktedir. Seyitömer Höyük kolcuklu baltalarının bulunduğu IVB tabakası Orta Tunç Çağı'na tarihlenmektedir.<sup>72</sup> Eserin bir benzeri Sadberg Hanım Müzesi'nde bulunmaktadır. Sadberg Hanım Müzesi'ndeki benzeri Geç Tunç Çağı'na tarihlenmiştir.<sup>73</sup>

Çalışmamızda ele alınan 3 kolcuklu baltanın (Kat. No: 1, 2, 4) benzerlerinin Orta Tunç Çağı ve Geç Tunç Çağı'na ait oluşunu dikkate alarak aynı dönemlere tarihlendirilmelerinin uygun olduğunu düşünmekteyiz. 1 katalog numaralı eserin benzerleri, Hitit Döneminde de çokça üretilmiş, köşeli enseli ve her iki yanda üçgen kolcuklu popüler balta tipini temsil etmektedir. Hitit kazılarında bulunan kolcuklu baltalar arasında, ağız az kavisli örneklerin varlığı dikkati çekmektedir. Eserin benzerlerine bakılarak Hitit Dönemine tarihlendirilmesinin uygun olacağını düşünmekteyiz. 2 katalog numaralı eserin benzerlerinin Orta Tunç Çağı sonundan itibaren Geç Tunç Çağı boyunca üretildiği belirtilmektedir.<sup>74</sup>

5 katalog numaralı yassı balta/keskinin (Çizim 5) benzeri, Korucutepe buluntusu yassı balta/keski<sup>75</sup> Geç Kalkolitik Çağ tabakasında açığa çıkarılmıştır.<sup>76</sup> Karain Mağarası B Gözü kazısında benzer yassı balta/keski açığa çıkarılmıştır. Karain B Gözü kazısında bulunan yassı balta/keski Erken Tunç Çağı tabakasında ele geçmiştir.<sup>77</sup> Antalya Müzesi'nde KB 2003/163 (A) envanter numaralı benzer formu yassı balta/keski bulunmaktadır. Karain

<sup>65</sup> Sam.M.11-1/1970 numaralı İkiztepe buluntusu, yuvarlak enseli kolcuklu balta ve tarihlendirme için bkz. Bilgi, 2001b: 70; 104, 109 a1.

<sup>66</sup> Bilgi, 1994: 255-257, 267, Katalog No: 36, Levha 57, Res. 5, 36.

<sup>67</sup> Yıldırım, 2001: 130, 141, Fig. 6, 144, Plate 2, b.

<sup>68</sup> Süel, M. 2015: 172-174; 182, Resim 16, 17.

<sup>69</sup> Süel, A.-M. Süel, 2013: 178 vd.

<sup>70</sup> 76/361 envanter numaralı balta için bkz. Boehmer, 1979: 2, Kat. Nr. 2486; Tafel I, 2486.

<sup>71</sup> Bilgen, 2011: 444, Resim 201.

<sup>72</sup> Tarihlendirme için bkz. Bilgen, A.N.-Z. Bilgen, 2015: 61 vd.

<sup>73</sup> 6642 envanter numaralı eser için bkz. Anlağan-Bilgi, 1989: 56.

<sup>74</sup> Yıldırım, 2001: 130.

<sup>75</sup> Duru, 1996: Levha 161, 10.

<sup>76</sup> Tarihlendirme için bkz. Umurtak, 1996: 57.

<sup>77</sup> Yalçınkaya vd., 2004: 24, 28, Çizim: 8.

Mağarası buluntusu yassı balta/keski Erken Tunç Çağı'na tarihlendirilmektedir.<sup>78</sup>

6 katalog numaralı eserin (Çizim 6) bir benzeri Dündartepe (Samsun) Kalkolitik Çağ tabakasında ele geçmiştir.<sup>79</sup> İkiztepe 1974-1986 yılları kazılarında açığa çıkarılan benzer formlu yassı balta Erken Tunç Çağı'nın II. ve III. evrelerine tarihlendirilmektedir.<sup>80</sup> İkiztepe'de b.3702 numaralı buluntu yerinde ele geçen benzer formlu 2 yassı balta/keski, Erken Tunç Çağı'nın III. evresine tarihlenmektedir.<sup>81</sup> Sinop Müzesi'nde bulunan 4-1/74 envanter numaralı benzer bir yassı balta/keski Erken Tunç Çağı'nın III. evresine tarihlenmiştir.<sup>82</sup>

7 katalog numaralı yassı balta/keskinin (Çizim 7) bir benzeri Dündartepe kazısında Kalkolitik Çağ tabasında ele geçmiştir.<sup>83</sup> İkiztepe 1974-1986 yılları kazılarında ele geçen benzer İkiztepe yassı balta/keskisi Erken Tunç Çağı'nın II. ve III. evrelerine tarihlendirilmiştir.<sup>84</sup> İkiztepe, b.3702 numaralı buluntu yerinde ele geçen, Konya Arkeoloji Müzesi 7 katalog numaralı eserine benzer, 2 yassı balta/keski Erken Tunç Çağı'nın III. evresine tarihlendirilmiştir.<sup>85</sup> Sinop Müzesi koleksiyonundaki 4-1/74 envanter numaralı benzer yassı balta/keski Erken Tunç Çağı'nın III. evresine tarihlenmiştir.<sup>86</sup>

8 katalog numaralı eserin (Çizim 8) benzeri Bekaroğlu Köyü (Çorum) kökenli 1-7-98 envanter numaralı Çorum Arkeoloji Müzesi yassı balta/keskisi Erken Tunç Çağı'na tarihlendirilmiştir.<sup>87</sup> Amasya Arkeoloji Müzesi'nde bulunan benzer yassı balta/keski Erken Tunç Çağı'na tarihlendirilmiştir.<sup>88</sup> Karain Mağarası B gözünde ele geçen bronz yassı balta/keskinin Kalkolitik Çağ ile Eski Tunç Çağlarına ait olabileceği belirtilmiştir.<sup>89</sup> Benzer Karain KB 2008/1 numaralı Antalya Müzesi yassı balta/keskisi, Erken Tunç Çağı tabakası buluntusudur.<sup>90</sup>

9 katalog numaralı eserin (Çizim 9) benzeri Amasya Arkeoloji Müzesi yassı balta/keskisi Erken Tunç Çağı'na tarihlendirilmiştir.<sup>91</sup> Çorum Arkeoloji Müzesi'nde bulunan, Bekaroğlu Köyü kökenli 1-7-98 envanter numaralı yassı balta/keskisi Erken Tunç Çağı'na tarihlendirilmiştir.<sup>92</sup> Antalya Müzesi'nde bulunan benzer KB 2008/1 numaralı yassı balta/keskinin bulunduğu seviye Erken Tunç Çağı tabakasıdır.<sup>93</sup>

<sup>78</sup> Keskin, 2019: 11, Cat. No.1, Fig. 3, 4; 12.

<sup>79</sup> Kökten, K.-N. Özgüç-T. Özgüç, 1945: 373; Lev. LXVI 3/Lev. IV 3.

<sup>80</sup> Bilgi, 1990: 75, Res. 32.

<sup>81</sup> Bilgi, 2003: 18, 20, 24, Res. 3.

<sup>82</sup> Bilgi, 2001a: 23, 060, 4-1/74; Tablo 6, Şek. 060.

<sup>83</sup> Kökten, K.-N. Özgüç-T. Özgüç, 1945: 373; Lev. LXVI 3/Lev. IV 3.

<sup>84</sup> Bilgi, 1990: 75, Res. 32.

<sup>85</sup> Bilgi, 2003: 18, 20, 24, Resim 3.

<sup>86</sup> Bilgi, 2001a: 23, 060, 4-1/74, Tablo 6, Şek. 060.

<sup>87</sup> İpek-Zimmermann, 2007: 51, 52, Fig. 3b, 57.

<sup>88</sup> Özgüç, 1978: 33; Lev.-Pl. 69, 3.

<sup>89</sup> Yalçınkaya vd., 2010: 46, 61, Resim: 1.

<sup>90</sup> Keskin, 2019: 11, Cat. No. 2, Fig. 5, 6, 12.

<sup>91</sup> Özgüç, 1978: 33; Lev.-Pl. 69, 3.

<sup>92</sup> İpek-Zimmermann, 2007: 51, 52, Fig. 3b, 57.

<sup>93</sup> Keskin, 2019: 11, Cat. No. 2, Fig. 5, 6; 12.

10 katalog numaralı yassı balta/keskinin (Çizim 10) bir benzeri Amasya Arkeoloji Müzesi'nde bulunmaktadır. Eser Erken Tunç Çağı'na tarihlendirilmiştir.<sup>94</sup> Çorum Arkeoloji Müzesi'nde bulunan Bekaroğlu Köyü kökenli 1-7-98 numaralı benzer yassı balta/keski Erken Tunç Çağı'na tarihlendirilmiştir.<sup>95</sup>

11 katalog numaralı eserin (Çizim 11) bir benzeri, Oylum Höyük'te ele geçmiş kısa yassı balta/keski, Orta Tunç Çağı'na tarihlenen ÖBY 86 numaralı mekânda bulunmuştur.<sup>96</sup> İkiztepe 1993-1994 yılı kazı çalışmalarında 2. mimari tabakada benzer yassı balta/keski bulunmuştur. Tabaka Erken Tunç Çağı'nın III. evresine tarihlenmektedir.<sup>97</sup> Devret Höyük (Amasya) kazılarında Erken Tunç Çağı'na tarihlenen III. tabakada benzer yassı balta/keski ele geçmiştir.<sup>98</sup> 11 katalog numaralı eserin Amasya Arkeoloji Müzesi'nde bulunan benzeri, Erken Tunç Çağı'na tarihlendirilmektedir.<sup>99</sup> Benzer Çadır Höyük (Sungurlu/Çorum) kökenli Halûk Perk Müzesi yassı balta/keskisi Erken Tunç Çağı'nın II./III. evresine tarihlendirilmiştir.<sup>100</sup> Benzer Orta Tunç Çağı yassı balta/keskisi 15-1/1970 envanter numarası ile Samsun Arkeoloji Müzesi envanterine kayıtlıdır.<sup>101</sup> Benzer formlu yassı balta/keski Kusura (Afyon) C tabakası, M.Ö. II. bin yıl buluntuları arasındadır. 18 cm. boyutundaki Kusura baltası 10 cm. uzunluğundaki Konya baltasından ebat olarak büyüktür.<sup>102</sup>

12 katalog numaralı eserin (Çizim 12) bir benzeri Çorum Arkeoloji Müzesi'nde bulunan Bekaroğlu Köyü kökenli balta/keski Erken Tunç Çağı'na tarihlendirilmiştir.<sup>103</sup> Amasya Arkeoloji Müzesi'nde bulunan benzer yassı balta/keski T. Özgüç tarafından Erken Tunç Çağı'na tarihlendirilmiştir.<sup>104</sup>

13 katalog numaralı eserin (Çizim 13) benzeri Amasya Arkeoloji Müzesi yassı balta/keskisi Erken Tunç Çağı'na tarihlendirilmiştir.<sup>105</sup> Orta Anadolu kökenli olduğu belirtilen Sadberg Hanım Müzesi eseri yassı balta/keski Orta Tunç Çağı'nın II./III. evrelerine tarihlendirilmiştir.<sup>106</sup> Bekaroğlu Köyü kökenli 1-7-98 numaralı benzer balta/keski Erken Tunç Çağı'na tarihlendirilmiştir.<sup>107</sup>

Konya Arkeoloji Müzesi koleksiyonunda bulunan yassı balta/keskiler arkeolojik çalışmalarda ele geçmiş yassı balta/keski tipleri ile benzerlik göstermektedir. Katalog 5, 6, 7 numaralı üç eser (Çizim 5, 6, 7), birbirine benzer yassı balta/keski tipleridir. Yassı balta/keski dar bir en ile başlamakta ve ağza doğru eni genişlemektedir. Ağız kısmı dip kısmına göre çok daha geniş enlidir. Ağız kısmı az kavislidir. 5, 6, 7 envanter numaralı yassı

<sup>94</sup> Özgüç, 1978: 33; Lev.-Pl. 69, 3.

<sup>95</sup> İpek-Zimmermann, 2007: 51, 52, Fig. 3b.

<sup>96</sup> Özgen-Engin, 2010: 9, 20, Resim 14.

<sup>97</sup> Bilgi, 2011b: 140-142, 160, Res. 30.

<sup>98</sup> Türker, vd., 2018: 112, Resim 4, 125; 133.

<sup>99</sup> Özgüç, 1978: 33; Lev.-Pl. 69, 3.

<sup>100</sup> Dönmez, 2008: 406, 408, 411, Res. 4, Çiz. 4.

<sup>101</sup> Bilgi, 1994: 266, Katalog No: 27; Levha 57, Res. 5, 27.

<sup>102</sup> Lamb, 1937: 41, 42, Fig. 19,1. Tarihlendirme için bkz. Lamb, 1938: 217-240.

<sup>103</sup> İpek-Zimmermann, 2007: 51, 52, Fig. 3b, 57.

<sup>104</sup> Özgüç, 1978: 33; Lev.-Pl. 69, 3.

<sup>105</sup> Özgüç, 1978: 33; Lev.-Pl. 69, 3.

<sup>106</sup> Anlağan, 1990: 70, Levha 47, Res. 5.

<sup>107</sup> İpek-Zimmermann, 2007: 51, 52, Fig. 3b, 57.



balta/keskilerin benzerleri Kalkolitik Çağdan itibaren üretilmeye başlanmıştır.<sup>108</sup> Benzer formlu yassı balta/keskiler Erken Tunç Çağı'nın II. ve III. evrelerine tarihlenmiştir. Konya Arkeoloji Müzesi yassı balta/keskilerinin aynı döneme tarihlendirilmesinin uygun olacağını düşünmekteyiz. Yassı balta/keskilerden katalog 8, 9, 10, 12, 13 numaralı eserler (Çizim 8, 9, 10, 12, 13) benzer formlu balta grubudur. Dar enli ense kısmı ağza doğru hafifçe genişlemektedir. Bu baltaların tümü ağız kısmında genişleyen hilal/kavisli uca sahiptir. Bu tip baltaların ağız kısımları çok kavislidir. Uç kısmı altta ve üstte gövdenin dışına taşacak şekilde uzanmaktadır. 11 katalog numaralı yassı baltanın gövde kısmı diğer yassı balta/keskilere göre daha geniştir. Benzer yassı balta/keskiler Anadolu'da Erken Tunç Çağı'nın II. ve III. evrelerinde yaygın şekilde üretilmiştir. Konya Arkeoloji Müzesi yassı baltalarının da aynı döneme tarihlendirilebileceğini düşünmekteyiz.

3 katalog numaralı esere (Çizim 3) benzer kare kesitli keski tipleri Alaca Höyük'te ele geçmiştir.<sup>109</sup> A. Müller-Karpe, benzer tip 2 keskiyi Hitit Dönemine tarihlendirmiştir.<sup>110</sup>

14 katalog numaralı kare kesitli keskiye (Çizim 14) benzer bir eser M.Ö. 14. yüzyıla tarihlenen Uluburun Batığı'ndan çıkarılmıştır.<sup>111</sup> Ugarit (Ras Shamra) kazısında ele geçen benzer kısa keskinin bulunduğu tabaka M.Ö. 14. yüzyıla tarihlenmektedir.<sup>112</sup> Benzer, Alaca Höyük<sup>113</sup> ve AT/89 No 7208 envanter numaralı Açına keskileri<sup>114</sup> Hitit Dönemine tarihlendirilmektedir.<sup>115</sup>

15 katalog numaralı keskinin (Çizim 15) bir benzeri Boğazköy buluntuları arasındadır.<sup>116</sup> Ugarit'te bulunmuş kısa keski (M.Ö. 14. yüzyıl) 2013.13.14 numaralı eserin de bir benzeridir.<sup>117</sup> Benzer KW 579 numaralı keskinin bulunduğu Uluburun Batığı M.Ö. 14. yüzyıla tarihlenmektedir.<sup>118</sup> Benzer Alaca Höyük<sup>119</sup> ve AT/89 No 7208 envanter numaralı Açına (Hatay) keski<sup>120</sup> Hitit Dönemine tarihlendirilmiştir.<sup>121</sup> Benzer A.75.20.04 numaralı Amasya Müzesi yassı balta/keskisi Erken Tunç Çağı'nın III. evresine tarihlendirilmiştir.<sup>122</sup>

<sup>108</sup> Kökten, K.-N. Özgüç-T. Özgüç, 1945: 373.

<sup>109</sup> Müller-Karpe, 1994: 229; Taf. 65, 16, 18.

<sup>110</sup> Müller-Karpe, 1994: 162.

<sup>111</sup> Pulak, 1988: 1 vd., 19, Fig. 17.

<sup>112</sup> Schaffer, 1956: 254, 255; 273, Fig. 237.

<sup>113</sup> Müller-Karpe, 1994: 230, Taf. 66, 4.

<sup>114</sup> Woolley, 1955: 283, Typ Ch. 6; Plate LXXIII, Ch. 6, AT 89; Müller-Karpe, 1994: 230, Taf. 66, 5.

<sup>115</sup> Tip 3 olarak sınıflandırılan eserlerin tarihlendirilmesi için bkz. Müller-Karpe, 1994: 161, Abb. 101; 162, 230, Taf. 66, 4; Taf. 66, 5.

<sup>116</sup> Boehmer, 1979: 9, Kat. Nr. 2589, Tafel VII, 2589.

<sup>117</sup> Schaffer, 1956: 254, 255, 273, Fig. 237.

<sup>118</sup> Pulak, 1988: 1 vd., 19, Fig. 17.

<sup>119</sup> Müller-Karpe, 1994: 230, Taf. 66, 4.

<sup>120</sup> Woolley, 1955: 283, Typ Ch. 6; Plate LXXIII, Ch. 6, AT 89; Müller-Karpe, 1994: 230, Taf. 66, 5.

<sup>121</sup> Tip 3 olarak sınıflandırılan eserler ve tarihlendirilmeleri için bkz. Müller-Karpe, 1994: 161, Abb. 101; 162, 230, Taf. 66, 4; Taf. 66, 5.

<sup>122</sup> Bilgi, 2001a: 23, 061, A.75.20.04; Tablo 6, Şek. 61; 9; ayrıca bkz. Özgüç, 1978: Lev.-Pl. 69, 4.

İncelenen eserlerden katalog 3, 14 ve 15 numaralı kare kesitli keskinlerin (Çizim 3, 14, 15) benzerlerinin Geç Tunç Çağı'na tarihlendirilmesini dikkate alarak aynı döneme tarihlendirilebileceğini düşünmekteyiz.

### Eserlerin İşlevleri

Makalede ele alınan eserlere görünüm ve işlevleri açısından bakıldığında kolcuklu balta, yassı balta/keski ve keski olarak üç gruba ayrılmaktadır. Eserlerin müzede incelenmesi sırasında, güncel durumlarına bakıldığında işlevleri ve hangi işlerde kullanıldıklarına dair izleri taşıdıkları görülmüştür. 1 katalog numaralı baltanın kolcukları arasında 1,4 x 5 cm ölçülerindeki alanın içerisinde yapılan 8 adet zikzak bezeme ile süslenmiştir. Benzer bezeme Kültepe kökenli olduğu ifade edilen Louvre Müzesi AO 9735 envanter numaralı eserin her iki kolcuğu arasında bulunmaktadır.<sup>123</sup> Achemhöyük buluntusu 2 baltanın kolcukları arasında 4 paralel sıra halinde zikzak bezeme bulunmaktadır.<sup>124</sup> Karahöyük'te ele geçen kolcuklu baltanın yan yüzeyi *signe royal* bezeme ile süslenmiştir.<sup>125</sup> Kültepe kolcuklu baltası, Konya ve Achemhöyük eserlerine benzer şekilde kolcukları arasında 3 sıra zikzak bezeme bulunmaktadır.<sup>126</sup> Konya Arkeoloji Müzesi'nde bulunan 1989.5.1 envanter numaralı balta üzerine kazıma metodu ile ağaç motifi ile kolcuklar arasında paralel uzanan çizgiler arası çapraz çizgiler ile süslenmiştir.<sup>127</sup> Üzeri bezemeli kolcuklu balta tiplerinin varlığı<sup>128</sup> ile Şapinuwa'da dini yapıda ele geçmesini<sup>129</sup> dikkate alarak katalog 1 numaralı baltanın günlük kullanım için üretilmediğini düşünebiliriz. Söz konusu balta tapınağın yahut resmi bir yapının ihtiyaçları doğrultusunda üretilmiş olmalıdır.

Katalog 6 ve 7 numaralı eserlerin (Çizim 6, 7) oldukça yıpranmış halleri kullanım alanları hakkında fikir vermektedir. Yassı balta/keskinlerin ağız kısımları yassı gövdenin bir tarafına doğru eğilmiştir.<sup>130</sup> Bununla birlikte keskin ağız kısımları düzgün görünmektedir. Yoğun kullanımdan ötürü eğilen/yamulan ağız kısımları, mevcut hallerine bakıldığında, belirli aralıklarla dövülerek tekrar keskinleştirildiği izlenimini vermektedir. Bu işlem belli ki defalarca tekrar edilmiştir. Her iki baltanın deforme olmuş görünüşleri ağır işlerde kullanılmış olduklarını düşündürmektedir. Aynı şekilde baltaların ense kısımları ezilerek deforme olmuştur. Ense kısımları sert bir cisimle vurulması neticesinde ezilmiştir. Benzer formlu iki baltanın olasılıkla taş işçiliğinde kullanılmış olabileceklerini düşünmekteyiz. Ayrıca her iki baltanın gövdelerinin de uzun oluşu taş işçiliğine uygun görünmektedir. Katalog 3 numaralı eser ve benzer tip keskinlerin dar ağız kısmının ahşap işçiliği için uygun olmadığı belirtilmektedir. Benzer dörtgen kesitli, dar ağızlı keskinlerin ahşap işçiliğinden ziyade taş ile maden işçiliğine uygun olduğu

<sup>123</sup> Przeworski, 1935: 409, 5; 411, Fig. 1b. Çizim için ayrıca bkz. Chantre, 1898: 79, Fig. 59.

<sup>124</sup> Özgüç, 1966: 7, 8; Lev. XXI, 2; Erkanal, 1977: Tafel 1, 8; Tafel 4, 49.

<sup>125</sup> Alp, 1994: 104, Lev. 249/758.

<sup>126</sup> Erkanal, 1977: Tafel 1, 6.

<sup>127</sup> Karauğuz, 2005: 214, Levha LIX, 1.

<sup>128</sup> Erdoğan, 2022: 178.

<sup>129</sup> Süel, A., 2015: 102; 108, Fig. 5.

<sup>130</sup> Bilinçli şekilde gövdesi tümüyle bükülmüş yassı balta/keskinlerin varlığı bilinmektedir. Gediksaray-Harmancık (Amasya) baltası için bkz. Müller-Karpe, 1988: 203, 207, Resim 2.

düşünülmektedir.<sup>131</sup> Katalog 3 numaralı eseri incelediğimizde üst kısmının dövülmeden kaynaklı olarak ezildiği hemen dikkati çekmektedir. Söz konusu ezilme ve deformasyon, keskinin üstten dövme ve vurma şeklinde güçlü bir kuvvete maruz kaldığını göstermektedir. Bu keskinin taş işçiliğinde kullanılmış olabileceğini düşünmekteyiz. Katalog 14 ve 15 numaralı keskinlerin (Çizim 14, 15) benzerlerinin üst kesimlerinin deforme olmamasından hareketle ahşap bir balta ile kullanıldığı düşünülmektedir. Bu tip keskinlerin taş ve metal işçiliği dışındaki alanlarda kullanılmış olabileceği tahmin edilmektedir.<sup>132</sup> Keskinlerin üst kesimleri düz bir şekilde, gövdenin devamı şeklinde sonlanmıştır. Keskinin üst kısmında, metal yahut taş ile vurulduğuna dair herhangi bir iz bulunmamaktadır. Her iki keskinin mevcut durumu ağır işlerde kullanılmadıklarına işaret etmektedir. Eserler büyük olasılıkla ahşap ve marangozluk işlerinde kullanılmıştır.

Ele aldığımız eserler, madenin önceden hazırlanmış kalıba dökülmesiyle üretilmiştir. Kazı çalışmalarında ele geçen balta döküm kalıpları incelendiğinde, tek bir parça veya iki parça olarak da üretilenler<sup>133</sup> mevcuttur. Çalışmamızda değerlendirilen baltaların görünüşleri baltaların nasıl bir kalıp ile üretildikleri konusunda ipuçları sunmaktadır. Üstten bakıldığında, bir yanı kavisli diğer yan yüzeyi düz örneklerin tek parça kalıplarda üretildikleri anlaşılmaktadır. Buna göre 1 katalog numaralı kolcuklu balta, 5 katalog numaralı yassı balta/keski ve 14, 15 katalog numaralı keskinlerin bir yan yüzeyi kavisli iken diğer yüzeyi düzdür. Bu eserlerin tek parçadan oluşan kalıpta üretildiği anlaşılmaktadır. Çalışmada yer alan diğer eserler ise iki parça kalıptan oluşan kalıpta üretilmişlerdir. Bu tip kalıplarda iki kalıp arasından sıvı madenin akmasını sağlayan ince bir kanal bırakılmakta, böylece balta keskinin düzgün ve iki yüzünün simetrik görünmesi sağlanmaktadır.<sup>134</sup>

### Sonuç

Yayını gerçekleştirilen Konya Arkeoloji Müzesi kolcuklu balta tipleri, Kuzey ve Orta Anadolu'da bulunan kolcuklu balta tipleri ile yerel işçilik özellikleri bulunmakla birlikte benzer form ve özelliklere sahiptir. Katalog 1, 5, 13 ve 14 numaralı eserlerin tek kalıp ile üretilmiş olmaları kendine özgü yerel işçilik özellikleri olarak değerlendirilebilir. 1, 13, 14 katalog numaralı eserler Geç Tunç Çağı benzerlerinden tek kalıpla üretilmesi yönüyle ayrılmaktadır. Benzer şekilde 5 katalog numarası ile incelediğimiz yassı balta/keski Eski Tunç Çağı'na tarihlenen benzerlerinden tek kalıpta üretilmesi yönüyle ayrılmaktadır. Kolcuklu baltalarda sözü edilen coğrafi bölgede bulunan eserler ile işçilik ve formları yönünden bölgesel farklılıkların fazla olmadığını söyleyebiliriz. Uzun formlu geniş ağızlı yassı balta/keskinler ile daha kısa boyutlu geniş gövdeli, çok geniş kavisli bıçaklara sahip keskinler de Orta ve Kuzey Anadolu örneklerine benzemektedir. Ele geçen ensiz dörtgen kesitli keskinler de Orta Anadolu'da ele geçen eserler ile benzer form ve özelliklere sahiptir.

<sup>131</sup> Tip 2 keskinler için bkz. Müller-Karpe, 1994: 162.

<sup>132</sup> Tip 3 keskinler için bkz. Müller-Karpe, 1994: 162.

<sup>133</sup> Tekin, 2015: 82-84; Bamyacı-Özdemir, 2022: 15, Fig. 7, 8.

<sup>134</sup> Tekin, 2015: 84-86.

**Kaynakça**

- AKDENİZ, E., Ö. KARACA, 2004. "Pirost Höyük'de Bulunan Kolcuklu Yassı Balta ve Bu Tip Baltaların Anadolu'da Yayılımı", *Anadolu Araştırmaları* 17/1, ss. 51-66.
- ALP, S., 1994. *Konya Civarında Karahöyük Kazılarında Bulunan Silindir ve Damga Mühürleri*, Ankara.
- ANLAĞAN, Ç., 1990. "Sadberk Hanım Müzesi'nde Bulunan Bir Grup Eski Tunç Çağı Eseri", *X. Türk Tarih Kongresi*, C. I, Ankara, ss. 65-70, Lev. 45-62.
- ANLAĞAN, Ç.-Ö. BİLGİ, 1989. *Sadberg Hanım Müzesi. Protohistorik Çağ Silahları*, İstanbul.
- BAMYACI, A.O.-A. ÖZDEMİR, 2022. "Murat Höyük Erken Tunç Çağı Taş Kalıpları", *Arkeoloji Dergisi XXIX*, ss. 1-16.
- BİLGİN, A.N., 2011. *Seyitömer Höyük Kazısı Ön Raporu (2006-2010)*, Dumlupınar Üniversitesi-TKİ, Kütahya.
- BİLGİN, A.N.-Z. BİLGİN, 2015. "Orta Tunç Çağ Yerleşimi (IV. Tabaka)", *Seyitömer Höyük I*, Ed.: A.N. Bilgin, İstanbul, ss. 61-118.
- BİLGİ, Ö., 1990. "1974-1986 Kazı Dönemlerinde Bulunan Tunç Silahların Işığında İkiztepe'nin Önasya'daki Yeri", *X. Türk Tarih Kongresi*, Cilt 1, Ankara, ss. 71-77, Levha 63-67.
- BİLGİ, Ö., 1994. "Samsun Müzesi Protohistorik Çağ Silahları ve Orta Karadeniz Bölgesi Maden Sanatı Hakkında Yeni Gözlemler", *XI. Türk Tarih Kongresi*, Cilt 1, Ankara, ss. 253-268, Levha 53-58.
- BİLGİ, Ö., 2001a. "Orta Karadeniz Bölgesi Protohistorik Çağ Maden Sanatının Kökeni ve Gelişimi", *Belleten LXV/242*, ss. 1-35.
- BİLGİ, Ö., 2001b. *Protohistorik Çağ'da Orta Karadeniz Bölgesi Madencileri Hind-Avrupalıların Anavatanı Sorununa Yeni Bir Yaklaşım*, İstanbul.
- BİLGİ, Ö., 2003. "İkiztepe Kazılarının 2001 Dönemi Sonuçları", *24. Kazı Sonuçları Toplantısı*, C. I, ss. 17-28.
- BİLGİ, Ö., 2011a. "Samsun-İkiztepe Kazılarının 2009 Dönemi Çalışmaları", *32. Kazı Sonuçları Toplantısı*, C. IV, ss. 440-445.
- BİLGİ, Ö., 2011b. "Samsun İkiztepe Arkeolojik Kazıları Tepe III Çalışmaları (1993-1994 Dönemi Sonuçları)", *Anadolu Araştırmaları* 15, ss. 137-165.
- BİTEL K.-J. BOESSNECK-B. DAMM-H.G. GÜTERBOCK-H. HAUPTMANN-R. NAUMANN-W. SCHIRMER 1975. *Das Hethitische Felsheiligtum Yazilikaya*, Boğazköy-Hattuša 9, Berlin.
- BOEHMER, R.M., 1979. *Die Kleinfunde aus der Unterstadt von Bogazköy: Grabungskampagnen 1970-1978*, Boğazköy-Hattuša 10, Berlin.
- CHANTRE, E., 1898. *Recherches Archéologiques dans L'Asie Occidentale Mission en Cappadoce*, Paris.

- ÇETİN, C., 2015. "Isparta Müzesi'ne ait bir grup tunç silah hakkında değerlendirme", *Olba* XXIII, ss. 111-151.
- DÖNMEZ, Ş., 2008. "Halûk Perk Müzesi'nden Orta-Kuzey Anadolu Kökenli bir Grup Metal Eser", Prof. Dr. Haluk Abbasoğlu'na 65. Yaş Armağanı. Euergetes, I. Cilt, Ed.: İ. Delemen-S. Çokay-Kepçe-A. Özdizbay-Ö. Turak, İstanbul, ss. 405-411.
- DURU, R., 1996. *Kuruçay Höyük II. 1978-1988 Kazılarının Sonuçları Geç Kalkolitik ve İlk Tunç Çağı Yerleşmeleri*, Ankara.
- ENGİN, A., 2011. "Oylum Höyük Kazılarında Ele Geçen Bir Grup Orta Tunç Çağı Yapı Adak Eşyası", *Bellekten* 75/272, ss. 19-50.
- ERDOĞDU, M., 2022. *Kayseri'de ve Kayseri Arkeoloji Müzesindeki Hitit Dönemine Ait Eserler*, Kayseri.
- ERKANAL H., 1977. *Die Äxte und Beile des 2. Jahrtausends in Zentralanatolien*, München.
- ERTEM, H., 1988. *Korucutepe I. 1973-1975 Kazı Yıllarında Ele Geçen Erken Hitit-İmparatorluk Çağı Arası Buluntuları*, Ankara.
- FİDAN, E.-M. MASSA-O. MCILFATRICK-M. ÜYÜMEZ-A. İLASLI, 2017. "Afyon Arkeoloji Müzesi'nden Tunç Çağlarına Tarihlenen Bir Grup Metal Eser", *Colloquium Anatolicum* 16, ss. 55-70.
- GIMBUTAS, M., 1965. *Bronze Age Cultures in Central and Eastern Europe*, Paris-The Hague-London.
- HOOD, S., 1982. *Excavations in Chios 1938-1955. Prehistoric Emporio and Ayio Gala*, Volume II, Oxford.
- İPEK, Ö.-T. ZIMMERMANN, 2007. "Another Glipse at "Hattian" Metal Work? - A Group of Bronze Age Metal Items from Bekaroğlu Köyü, District of Çorum, Turkey", *Anatolia Antiqua* 15, ss. 49-58.
- KARACA, Ö., 1985. "Pilot Höyük 1983 Kazıları", *VI. Kazı Sonuçları Toplantısı*, ss. 37-48.
- KARAUĞUZ, G., 2005. *Arkeolojik ve Filolojik Belgeler Işığında M.Ö. II. Binde Orta Anadolu'nun Güney Kesimi*, Konya.
- KESKİN, H.L., 2019. "Mağaralardan Metaller: Karain ve Kılıçini Metal Buluntularının Antalya Bölgesi Geç Prehistoryası Açısından Önemi", *Cedrus* VII, ss. 1-39.
- KESKİN, H.L.-M. YILDIZ, 2022. "Muğla Müzesi'nden Bir Kolcuklu Balta Üzerine Bazı Düşünceler", *Archivum Anatolicum* 16/1, ss. 121-146.
- KOŞAY, H.Z., 1951. *Türk Tarih Kurumu Tarafından Yapılan Alacahöyük Kazısı 1937-1939'daki Çalışmalara ve Keşiflere Ait İlk Rapor*, Ankara.
- KÖKTEN, K.-N. ÖZGÜÇ-T. ÖZGÜÇ 1945., "1940 ve 1941 Yılında Türk Tarih Kurumu Adına Yapılan Samsun Bölgesi Kazıları Hakkında İlk Kısa Rapor", *Bellekten* 9, ss. 361-400.

- KULAKOĞLU, F., 2011 “Kültepe Kaniş Karumu: Anadolu'nun En Eski Uluslararası Ticaret Merkezi”, *Anadolu'nun Önsözü. Kültepe-Kaniş Karumu. Asurlular İstanbul'da*, Ed.: F. Kulakoğlu-S. Kangal, İstanbul, ss. 40-51.
- LAMB, W., 1937. “Excavations at Kusura near Afyon Karahisar”, *Archaeologia* 86, ss. 1-64.
- LAMB, W., 1938. “Excavations at Kusura near Afyon Karahisar: II”, *Archaeologia* 87, ss. 217-273.
- LLOYD, S.-J. MELLAART 1955. “Beycesultan Excavations: First Preliminary Report”, *Anatolian Studies* 5, ss. 39-92.
- MAXWELL-HYSLOP, R., 1953. “Bronze Lugged Axe- or Adze Blades from Asia”, *Iraq* 15/1, ss. 69-87.
- MCENROE, J.C., 2010. *Architecture of Minoan Crete. Constructing Identity in the Aegean Bronze Age*, Austin.
- MUSCARELLA, O.W., 1988. *Bronze and Iron Ancient Near Eastern Artifacts in The Metropolitan Museum of Art*, New York.
- MÜLLER-KARPE, A., 1988. “M.Ö. III. ve II. Binde Anadolu'da El Sanatları Konusunda Yapılan Araştırmalar (1986)”, *V. Araştırma Sonuçları Toplantısı*, C. II., ss. 203-210.
- MÜLLER-KARPE, A., 1993. “Hethitische Dechsel”, *Istanbuler Mitteilungen* 43, Festschrift für Peter Neve, zum 65. Geburtstag am 3. April 1994 von Freunden und Kollegen, ss. 227-234.
- MÜLLER-KARPE, A., 1994. *Altanatolisches Metallhandwerk*, Neumünster.
- NIGRO, L., 2015. “The Copper Axes Hoard in the Early Bronze IIIb Palace of Batrawy, Jordan”, *Copper and Trade in the South-Eastern Mediterranean Trade routes of the Near East in Antiquity*, Ed.: K. Rosińska-Balik-A. Ochał-Czarnowicz-M. Czarnowicz-J. Dębowska-Ludwin, Oxford, ss. 77-83.
- OĞUZ, R., 1933. “Anadolu Arkeologya Tarihinde Alishar Hafriyatı”, *Türk Tarih, Arkeologya ve Etnografya Dergisi* I, ss. 22-63.
- ÖZGEN, E.-A. ENGİN, 2010. “Oylum Höyük, 2008”, *31. Kazı Sonuçları Toplantısı*, C. III, ss. 1-20.
- ÖZGÜÇ, T., 1955. “Koloni Devrinin Geç Safhasına (Ib) Ait Bir Atölye Hakkında”, *Belleten* 19/73; ss. 73-76, Res.-Fig. 1-38b.
- ÖZGÜÇ, T., 1978. *Maşat Höyük Kazıları ve Çevresindeki Araştırmalar*, Ankara.
- ÖZGÜÇ, T., 1986. *Kültepe-Kaniş II. Eski Yakındoğu'nun Ticaret Merkezinde Yeni Araştırmalar*, Ankara.
- ÖZGÜÇ, N., 1966. “Acemhöyük Kazıları”, *Anadolu/Anatolia* 10, ss. 1-28.
- ÖZGÜÇ, T.-N. ÖZGÜÇ, 1953. *Türk Tarih Kurumu Tarafından Yapılan Kültepe Kazısı Raporu 1949*, Ankara.

- ÖZTAN, A., 2010. "Acemhöyük 2008 Yılı Kazıları", 31. *Kazı Sonuçları Toplantısı*, C. II, ss. 235-250.
- POURSAT, J.C.-C. OBERWEILER, 2011. "Metalworking at Malia, Quartier Mu: High or Low Technology?", *Metallurgy: Understanding How, Learning Why. Studies in Honor of James D. Muhly*, Ed.: P.P. Betancourt-S.C. Ferrence, Philadelphia, Pennsylvania, ss. 125-131.
- PRZEWORSKI, S., 1935. "Der Grottenfund von Ordu. Ein Beitrag zu den Kleinasiatisch-Kaukasischen Beziehungen am ende des II. Jh.v.Chr.", *Archiv Orientalní Journal of the Czechoslovak Oriental Institute, Prague* VII/3, ss. 390-414.
- PULAK, C., 1988. "The Bronze Age Shipwreck at Ulu Burun, Turkey: 1985 Campaign", *American Journal of Archaeology* 92/1, ss. 1-37.
- SAGONA, A., 2018. *The Archaeology of the Caucasus from Earliest Settlements to the Iron Age*, New York.
- SCHAFFER, C.F.A., 1956. *Ugaritica III. Sceaux et cylindres hittites, épée gravée du cartouche de Mineptah. tablettes chypro-minoennes et autres découvertes nouvelles da ras shamra*, Paris.
- SÜEL, A., 2015. "The Religious Significance and Sacredness of the Hittite Capital City Sapinuwa", *Sacred Landscapes of Hittites and Luwians: Proceedings of the International Conference in Honour of Franca Pecchioli Daddi, Florence, February 6th-8th 2014, Studia Asiana* 9, Ed.: A. D'Agostino-V. Orsi-G. Torri, Firenze, ss. 101-114.
- SÜEL, M., 1989. "Balıbağı/1988 Kurtarma Kazısı", *Türk Arkeoloji Dergisi* XXVIII, ss. 145-163.
- SÜEL, M., 2015. "Ortaköy-Şapinuwa 2014 Kazı Çalışmaları", 5. *Çorum Kazı ve Araştırmalar Sempozyumu*, Ed.: Ö. İpek-R. İbiş, Çorum, ss. 169-184.
- SÜEL, A.-M., SÜEL 2004. "2002 Yılı Ortaköy-Şapinuwa Kazı Çalışmaları", 25. *Kazı Sonuçları Toplantısı*, C. II, ss. 229-234.
- SÜEL, A.-M. SÜEL, 2013. "Şapinuwa: Hitit Devleti'nin Başka Bir Başkenti", *Hititler: Bir Anadolu İmparatorluğu*, Ed.: M. Doğan-Alparslan-M. Alparslan, İstanbul, ss.178-193.
- TEKİN, H., 2015. *Eski Anadolu Madenciligi*, Ankara.
- TEKİN, H., 2018. *Madeni Eserler Tipolojisi*, Ankara.
- TÜRKER, A., A. ŞARBAK, M.T. ÇIRAK, C.G. TIRIL, 2018. "Devret Höyük Ölü Gümme Gelenekleri ve Mezar Uygulamaları", *TÜBA-AR Özel Sayı*, ss. 107-137.
- TZACHILI, I., 2008. "Aegean Metallurgy in the Bronze Age: Recent Developments", *Proceedings of an International Symposium held at the University of Crete, Rethymnon, Greece, on November 19-21, 2004*, Ed.: I. Tzachili, Athens, ss. 7-33.

- UMURTAK, G., 1996. "Maden Eserler", *Kuruçay Höyük II. 1978-1988 Kazılarının Sonuçları Geç Kalkolitik ve İlk Tunç Çağı Yerleşmeleri*, Ed.: R. Duru, İstanbul, ss. 56-126.
- von der OSTEN, H.H., 1933. *Discoveries in Anatolia 1930-31*, Chicago.
- von der OSTEN, H.H., 1937. *The Alishar Hüyük Season of 1930-32*, Part III, Chicago.
- WOOLLEY, S.L., 1955. *Alalakh. An Account of the Excavations at Tell Atchana in the Hatay, 1937-1949*, London.
- YAĞCI, R.-F.H., KAYA 2012. "Soli Pompeiopolis Kazıları 2010", 33. *Kazı Sonuçları Toplantısı*, C. II, ss. 169-177.
- YALÇINKAYA, I.-H. TAŞKIRAN-M. KARTAL-M.B. KÖSEM, 2004. "2002 Yılı Karain Kazıları", 25. *Kazı Sonuçları Toplantısı*, C. II, ss. 19-28.
- YALÇINKAYA, I.-H. TAŞKIRAN-M. KARTAL-K. ÖZÇELİK-M.B. KÖSEM-G. KARTAL, 2010. "2008 Yılı Karain Mağarası Kazıları", 31. *Kazı Sonuçları Toplantısı*, C. IV, ss. 41-62.
- YILDIRIM, T. 2001. "A Group of Hittite Bronze Objects from the Seben District of Bolu", *Anatolica XVII*, ss. 127-144.
- YILDIRIM, T. 2011. "Resuloğlu Mezarlığında Ele Geçen Bir Grup Sap Delikli Balta", *Karadeniz'den Fırat'a Bilgi Üretimleri. Önder Bilgi'ye Armağan Yazılar*, Ed.: A. Öztan-Ş. Dönmez, Ankara, ss. 457-469.



**Ekler**



1 Kat. No. 1. 2010.6.1., Kat. No. 2. 2010.6.2.



3 Kat. No. 3. 2010.6.5., Kat. No. 4. 2010.8.9.



Kat. No. 5. 2015.13.4., Kat. No. 6. 2015.13.5.



Kat. No. 7. 2015.13.6., Kat. No. 8. 2015.13.7.



9

10

Kat. No. 9. 2015.13.8., Kat. No. 10. 2015.13.9.



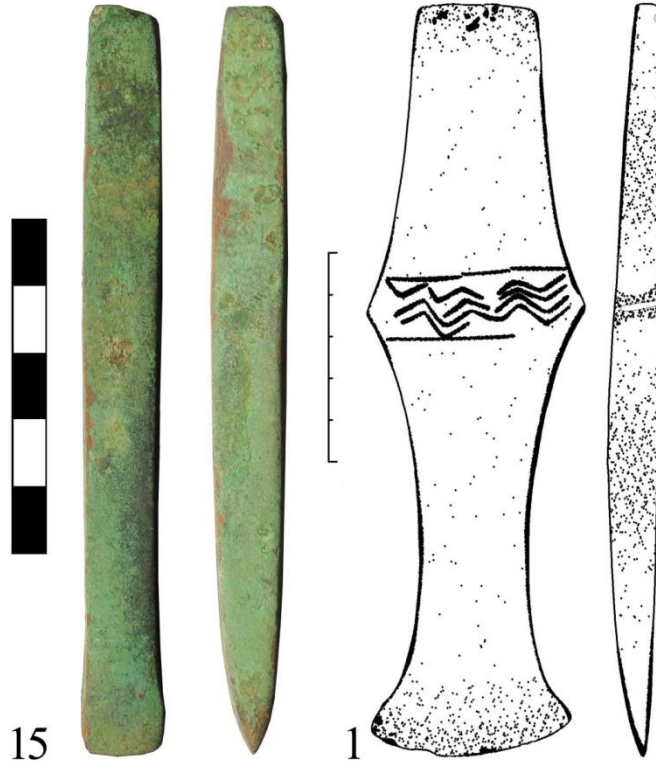
11

12

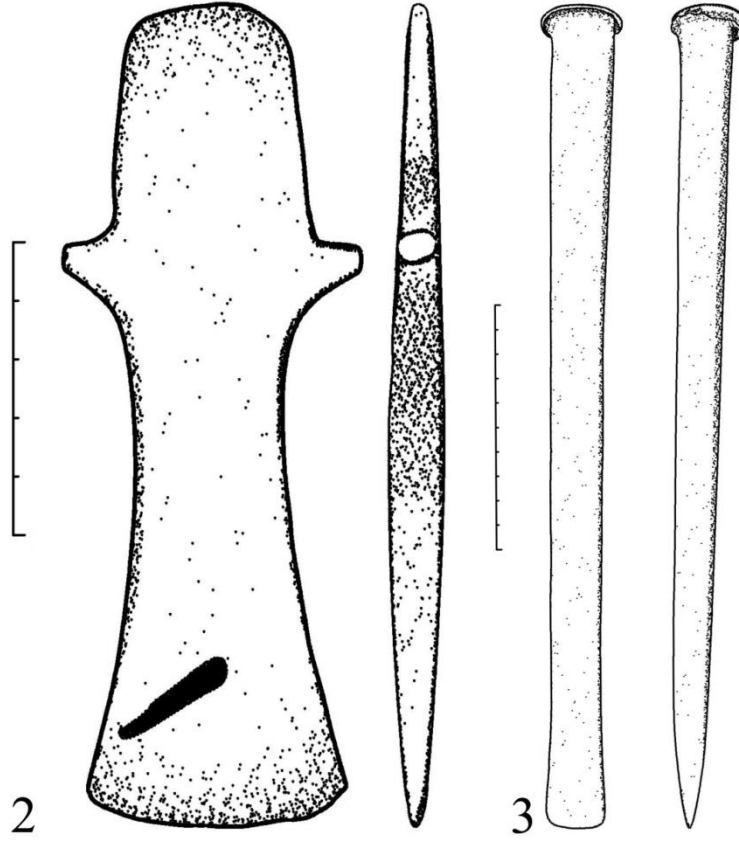
Kat. No. 11. 2015.13.10., Kat. No. 12. 2015.13.11.



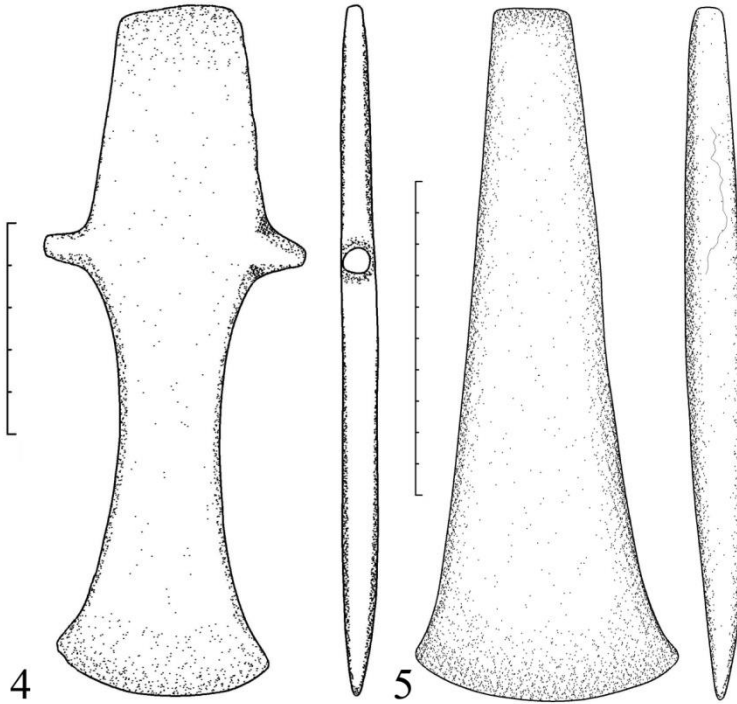
Kat. No. 13. 2015.13.12., Kat. No. 14. 2015.13.13.



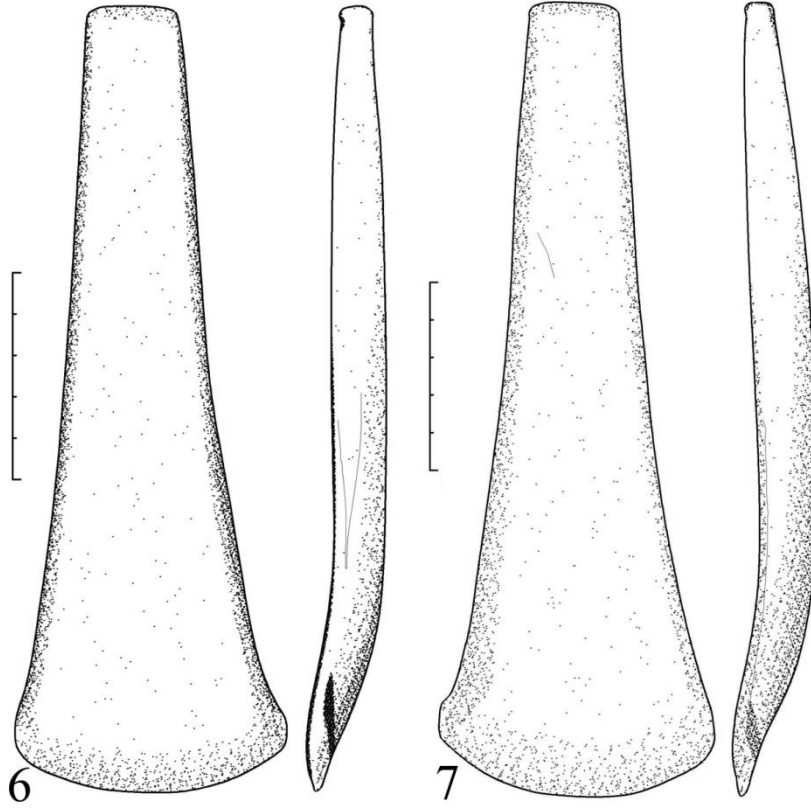
Kat. No. 15. 2015.13.14., Çizim 1. 2010.6.1.



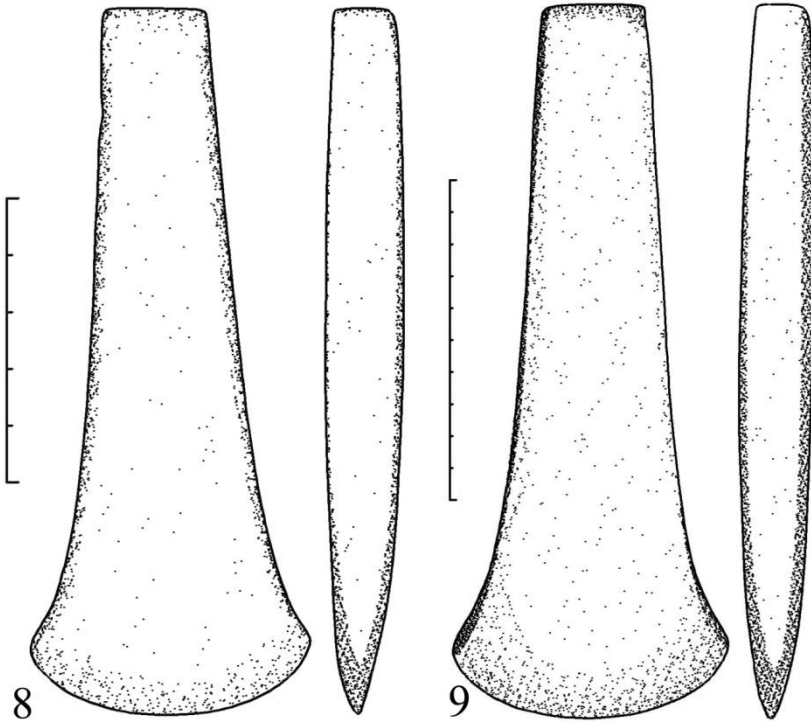
Çizim 2. 2010.6.2., Çizim 3. 2010.6.5.



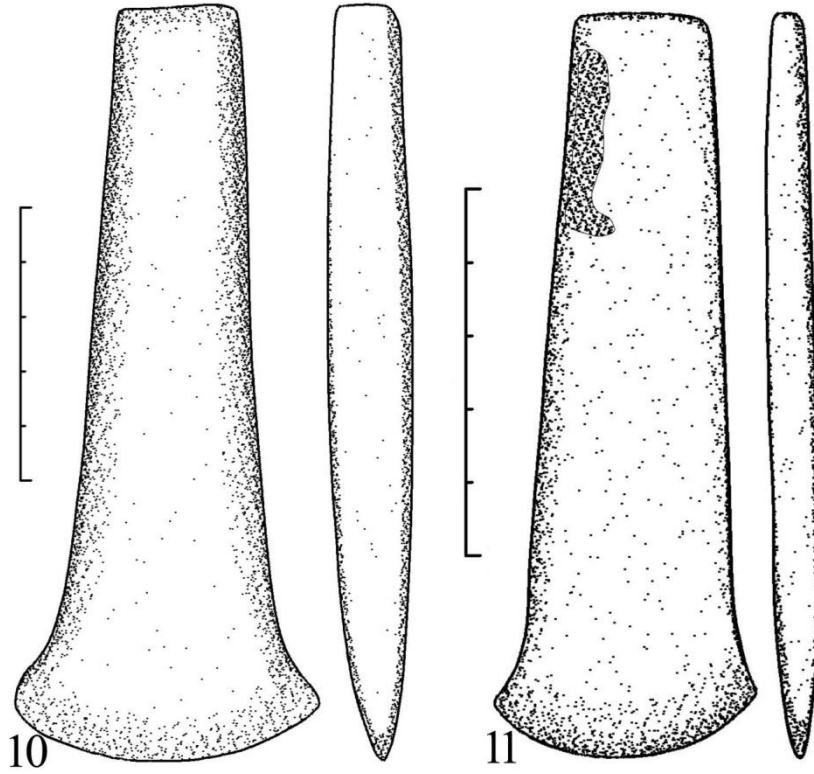
Çizim 4. 2010.8.9., Çizim 5. 2015.13.4.



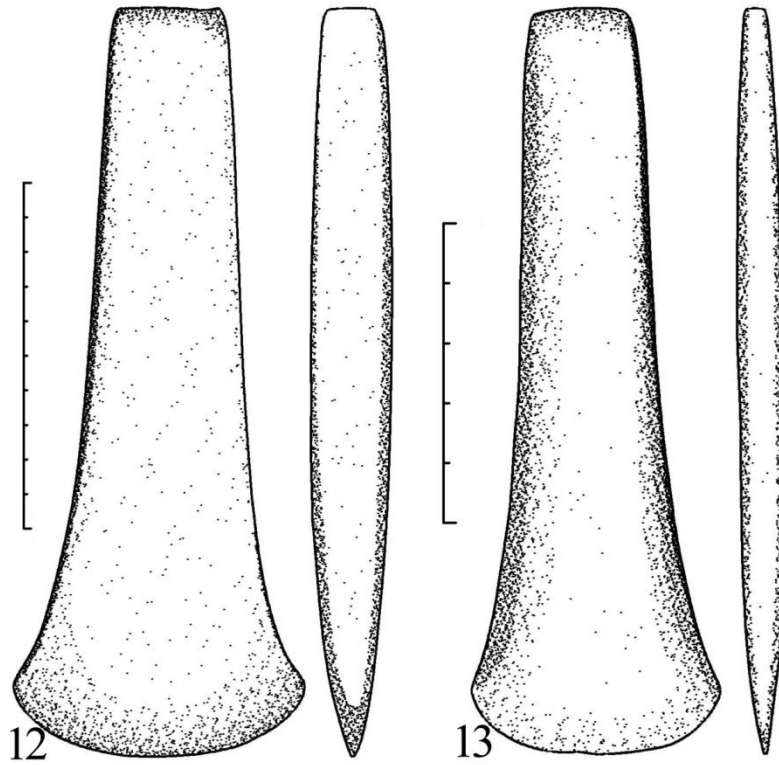
Çizim 6. 2015.13.5., Çizim 7. 2015.13.6.



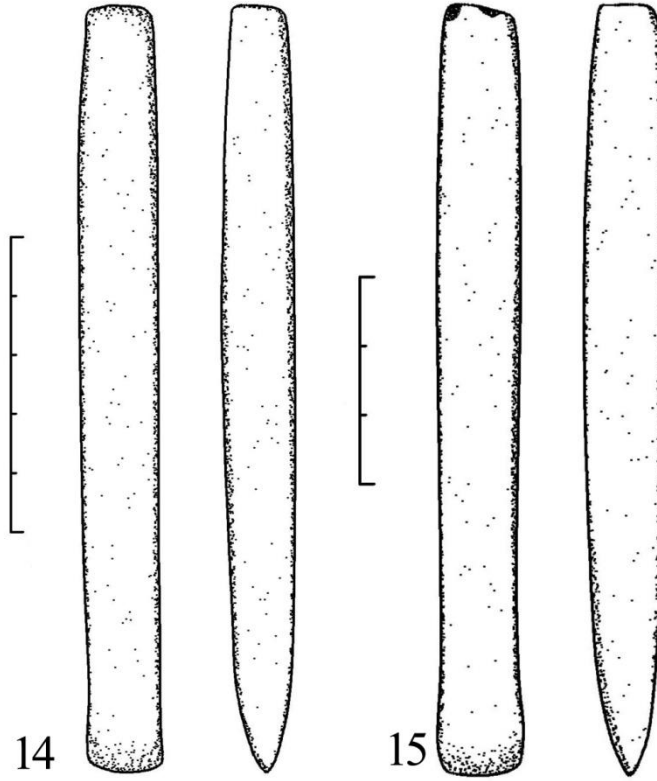
Çizim 8. 2015.13.7., Çizim 9. 2015.13.8.



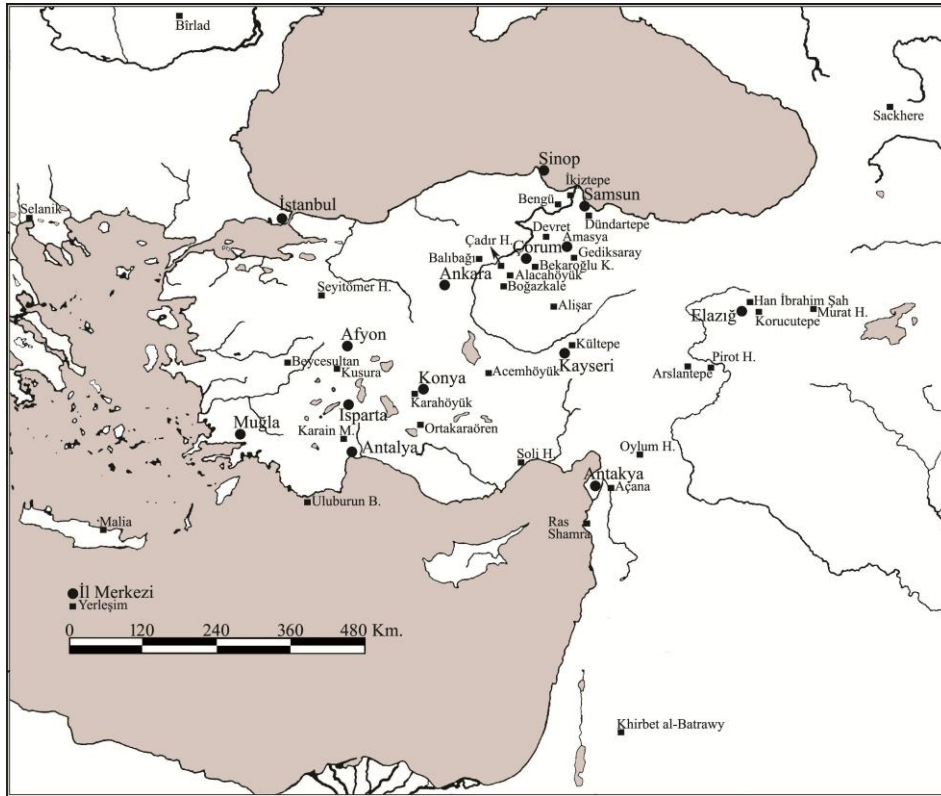
Çizim 10. 2015.13.9., Çizim 11. 2015.13.10.



Çizim 12. 2015.13.11., Çizim 13. 2015.13.12.



Çizim 14. 2015.13.13., Çizim 15. 2015.13.14.



Harita I. Metinde İsmi Geçen Yerler.