

SERAMİK TASARIMINDA GÜZELİ ARAYIŞ SÜRECİNDE YEREL DEĞERLERİN ESİN KAYNAĞI OLARAK KULLANIMI"

Doç. Mehmet Fatih KARAGÜL

Çanakkale Onsekiz Mart Üniversitesi
Güzel Sanatlar Fakültesi, Seramik ve Cam Bölümü

ÖZET

Matematik, mimari, geometri gibi alanlarla da ele alınmaya çalışılan güzellik, antik çağlardan beri filozofların çalışma konuları arasında yer almıştır. Her ne kadar dönemlere göre güzellik kavramı değişse de, güzellik aslında kişilerin kavrayışı ile alakalıdır. Aristo'ya göre kavrayabildiklerimiz güzel olacaktır, aksi takdirde estetik dışı olarak değerlendirilebilirler. Her ne kadar ideal güzelliğin formülü olmasa da, güzellik kavramı soyut ve somut olarak, bakana göre de değişmektedir.

Tarih çağları boyunca Anadolu kıyılarının farklı uygarlıklarca iskan edilerek, zengin bir kültür kompozisyonu oluşumuna kaynaklık ettiğini görmekteyiz. Stratejik ve jeopolitik önemiyle Çanakkale kıyıları da bu sürecin önemli bir kısmına tanıklık etmiştir. Yabancı güçler bu topraklara ve getireceği zenginliğin güzelliğine her zaman sahip olmak istemişlerdir.

"Hellespont" kelimesi, Çanakkale Boğazı'nın tarih boyunca kullanılmış olan isimlerinden birisidir. Çanakkale için yerel bir değer olan Hellespont'un, coğrafi çevre, kültürel zenginlik ve anlam bütünlüğü bakımından, tasarımlarda esin kaynağı olarak kullanılmasına ilgili gerçekleştirilen bir dizi tematik çalışma, Hellespont sergisine (Karagül, 2014) paralel olarak bu bildiride ele alınmaya çalışılacaktır.

Anahtar Kelimeler: Seramik tasarımı, güzel, esin, yerel, Hellespont

"USAGE OF LOCAL VALUES AS THE INSPIRATION SOURCEDURING THE BEAUTY SEEK PROCESS IN CERAMIC DESIGN"

ABSTRACT

The beauty that has been tried to be addressed with such fields as mathematics, architecture, geometry has been among the subjects of philosophers since antiquity. Although the concept of beauty varies according to the periods, beauty is in fact related to the conception of the people. According to Aristotle, the values we can grasp will be beautiful, otherwise considered as non-aesthetic. Although



there is not a formula of the ideal beauty, the concept of beauty changes in an abstract and concrete way, according to the persons who monitoring.

Throughout the ages, we can see that the Anatolian coasts have been governed by different civilizations and are a source of rich cultural composition. With its strategic and geopolitical importance, Çanakkale shores also witnessed a significant part of this process. Foreign powers always want to possess these lands and the beauty of the richness of these lands.

The word "Hellespont" is one of the names used throughout the history of the Dardanelles. Hellespont is a local value for Çanakkale as geographical environment, cultural wealth and sense of meaning. A series of thematic works on using Hellespont as inspiration in designs will be addressed in this notice.

Keywords: Ceramic design, beauty, inspiration, local, Hellespont

1. GİRİŞ

Matematik, mimari, geometri gibi alanlarla da ele alınmaya çalışılan güzellik, antik çağlardan beri filozofların çalışma konuları arasında yer almıştır. Her ne kadar dönemlere göre güzellik kavramı değişse de, güzellik aslında kişilerin kavrayışı ile alakalıdır. Sokrates güzele dair, ideal güzellik, ruhsal güzellik ve işlevsel güzellik olarak üç estetik kategori belirlemiştir (Eco, 2006:48). Aristoteles'e göre kavrayabildiklerimiz güzel olacaktır (Aristoteles, 1987:28), aksi takdirde estetik dışı olarak değerlendirilebilirler. Kavrayabildiğimiz ise bilindik ve bize ait olan değerler olduğu sürece sorunsuzdurlar ve güzel olarak adlandırılabilirler. Her ne kadar ideal güzelliğin formülü olmasa da, güzellik kavramı soyut ve somut olarak, bakana göre de değişmektedir.

2. TASARIMLARDA KULLANILAN YEREL DEĞERLER VE ESİN KAYNAKLARI

Tarih öncesi veriler: Mitoloji, antik kentler (Troia), seramik vazo resimleri

Mimari yapılar: Megaron, kutsal alan, odeon, depo

Mimari unsurlar: Tonoz, sütun, kemer, alınlık, triglif, payanda, kapı

Coğrafi unsurlar: Çanakkale boğazı, Araplar boğazı, çay ve nehirler (Meandır, Karamenderes)

Sosyolojik temalar: İstila, savaş, yıkım, direniş, göç, yıkım, tabakalaşma, kültür tabakalaşması

Tarih çağları boyunca Anadolu kıyılarının farklı uygarlıklarca iskân edilerek, zengin bir kültür kompozisyonu oluşumuna kaynaklık ettiğini görmekteyiz. Tarihte yaşanan bu sürecin önemli bir kısmına Çanakkale kıyıları ve boğazı tanıklık etmiştir. Uygarlıkların bu toprakları seçmesinde, Anadolu'nun barındırdığı zenginlik ve güzellikler en önemli etkenlerdendir. Akdeniz'den Karadeniz'e dek gerçekleşen bu iskân kimi zaman kolonizasyon, kimi zaman da yağma ve yıkımla sonlanmıştır. Ege ve Karadeniz arasında bir köprü görevi oluşturan Marmara Denizi ise boğazları ve konumu ile oldukça stratejik ve jeopolitik bir önem arz etmiştir. Dolayısıyla bu topraklar zenginliğin getireceği güzele ulaşabilmek için hep farklı güçlerce elde edilmek istenmiştir. Bu durum günümüzde de kültürel yapılanmayla ticarileşmiş durumdadır.



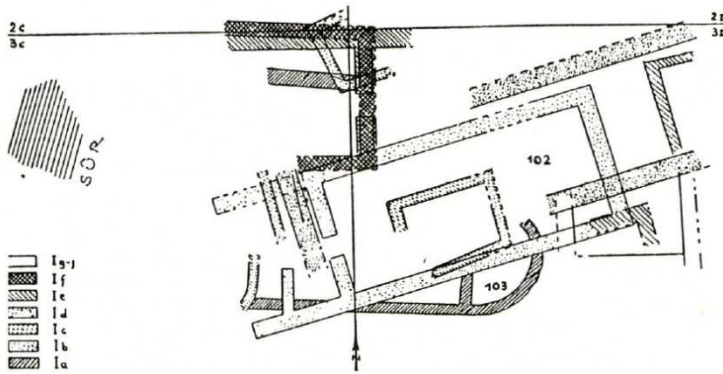
Yerel değerlerden ve Çanakkale Boğazı'nın isimlerinden biri olan "Hellespont" kelimesi, bu noktada çok önem kazanmaktadır. Olaylar mitoloji ile kaynaşarak antik çağlarda başlamıştır Çanakkale Boğazının eski adlarından olan *veHelle'nin Denizi* anlamında kullanılan bu kelimenin kökeninde, Hellespont deniz tanrıçası Helle yer almaktadır. Pek çok uygarlık, hayali ya da gerçek kahramanın adının geçtiği bu bölge, bünyesinde barındırdığı değerler açısından önemlidir.

Troia savaşı ile başlayan batının doğuyu ele geçirme çabaları Anadolu'yu elde tutma zorunluluğu doğurmuş, Haçlı savaşları ile devam eden bu çabalar, Çanakkale savaşları ile yakın tarihte kültürümüz için önemli bir dönüm noktası oluşturmuştur. Geçmişe baktığımızda, günümüzdeki pek çok uygulamanın izlerini bu bölgede görebilmekteyiz. Hellespont ve yakın çevresi de bu değerler adına büyük bir zenginlik barındırdığından, tema paralelinde gerçekleştirilen seramik tasarımlar, bu verilerden esinlenerek üretilmiş bir seçki olarak değerlendirilmiştir.

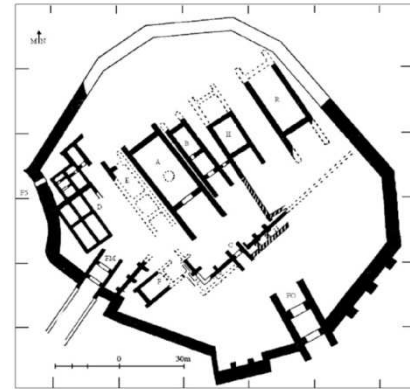
Yerel temalar farklı biçimlerde kurgulanarak eserlere dönüştürülerek güzele ulaşma çabası güdülmüştür. Bu durum kullanılan tasarım anlayışında belirli noktalarda, Platon'a göre mimesise ters düşse de (Ülger, 2013:15-28), körü körüne taklitten (Tunalı, 1983:77) kaçınılmıştır. Yaklaşım olarak Aristoteles'in mimesis tanımı (Hafız, 2016:49) gerçekleştirdiğimiz tasarımlar için daha uygun olmaktadır

Antik kentlerin varlığı ve özellikle bunların mimarisi, tasarımda esin kaynağı olarak seçilen yerel değerlerdendir. Bu unsurlar plastik şekillendirme için başlangıç oluşturmuştur. Erken örneklerinden birinin M.Ö. 3000 lerde Troia I'e ait 102 numaralı evin altında (Işık, 1996:14), özellikle Troia II için önemli olan megaron planlı yapıların (Erarslan, 2008:185), mimarlık ve uygarlık tarihi için önemi, seramik heykellerde kişisel yorumlarla ele alınmaya çalışılmıştır. Depolar, kutsal alanlar, mezar yapıları, kuleler, işlikler, yıkıntılar, üst üste tabakalaşmalar strüktürel bir anlayışta ele alınmıştır. Mimari tasarımların yanı sıra deniz ve denizcilikle bağlantılı heykellerde tasarım serisinde yer almaktadır.

Şekil 1. Troia I'deki 102 nolu megaron ev.(Işık, 1996)



Şekil 2. Troia IIc Megaronlar. (Naumann, 1998)



3. TASARIM ANLAYIŞI

“Platon için güzel orantı ve simetri demektir” (Tunalı, 1983:42). Simetriden kaynaklanan denge Aristo'ya göre olması gerekendir. Vitruvius'da "yapı öğelerinin simetri ilkelerine göre belli oranlar gözetilerek hoş bir görünümde düzenlenmiş olması gerektiği"



(Eczacıbaşı Sanat Ansiklopedisi, 1997:1852) düşüncesindeydi. Buradaki hoş kelimesi, güzel ile eş anlamlı kullanılmış olmalıdır.

Tarihte belirli dönemler için talep edilenin simetri olduğu gerçeği reddedilemez. Belki moda belki de popülerlik adına ortaya konan yapıtlarda simetri uygulanmıştır. Fakat simetrik denge oluşturmak kolaydır. Simetri her ne kadar güzele ulaştırılan en kolay unsur olsa da, simetrik olmayanla da güzele ulaşılabilir.

Asimetrik denge, tasarım açısından zor olandır. Zoru başarmamak uğruna kolayca kaçmak, kolay yoldan güzele ulaşma çabası, tasarımcıyı köreltme tehlikesi barındırır. Bu noktada belli bir noktaya kadar dayandığımız ana temel, Plotinos'un güzel olanı belirlerken simetri ve oranı reddetmesidir. Simetri ve oranı reddederken Aristoteles'in form, morphe, eidos (her üçü de biçim anlamına gelmektedir) anlayışına dayanır; Simetri güzelliği belirleyemez. Simetri de dâhil bütün ilkeleri belirleyen fikir ve biçimdir (Tunalı 1983:54).

Güzele ulaşma sürecinde bir düzen oluşturulma ve sıralama bulunmaktadır. Bu düzenin belirli sınırları vardır. Geometri ve matematik ise biçimsel olarak tasarımda oran-orantı için her zaman kullanılmıştır. Fakat kullanılan bu oran-orantı yaklaşımı sonuçta kişiyi simetriye ulaştırmaktadır. Simetri ile elde edilen denge ise teorik olarak kişiyi güzele ulaştıracaktır. Tüm bu süreçte:

Düzen → sınırlar → matematik/geometri → oran/orantı → simetri → denge → güzellik

sıralaması mantıksal olarak önerilebilir. Fakat kendi tasarım anlayışımız için, simetriyi tamamen dışlamadan, asimetri ile birlikte var olması teklif edilmektedir. Böylelikle hem monotonluktan kurtulma imkânı sağlanacak ve biçimsel olarak zenginliğe ulaşılacaktır. Böylece Plotinos'un güzel tanımına yaklaşılmış olunacaktır.

4. BİÇİM TASARIMI:

Tasarımlarda kullanılan faktörlerden biri olan yalın ve dokulu yüzeylerin zıtlığı, monotonluğu yok etmeye ve dokunun yüzeylerde oluşturduğu yıpranmışlık hissi ile zamanın izlerini izleyiciye yansıtmaya çalışır. Ayrıca boşluk/doluluk ve aydınlık/karanlığı kullanarak farklı zıtlık arayışları ile biçim oluşturma çabası güdülmüştür. Gotik etkili masif yapılar kimi zaman boşluklarla hafifletilmiş kimi zaman da yine bu boşluklarda zıtlığı kullanarak merak oluşturan karanlık alanlara dönüşmüştür. Bu alanların içindeki strüktürel yapı ön plana çıkarılmadan hem heykelin yapısına hem de tasarımına ait bir unsur olarak ele alınmıştır.

Tasarımların tümü yerel mimari unsurların verilerinden esinlenmektedir. Özellikle de Batı Anadolu için yerel mimari unsur olan megaron planı, heykellerin temel inşa planında kullanılmıştır. Yalnız burada mimesis farklı unsurların, kişisel yaratıcılıkla birleşmesi sonucu ortaya çıkan ürünlerin tasarımında kullanılmıştır. Hiç bir zaman var olanı birebir kopyalama ya da benzetme çabasına başvurulmaz. Bu yüzdendir ki ortaya çıkan mimari görünümlü heykeller yerel oldukları kadar, nispeten tanındıktır. Tanıdığımız veriler kullanılarak oluşturulmuş yapıtlardır. Biçimler fantastik bir kurmaca ile bütünleştirilirler. Her bir çalışmanın arka planda bir hikâyesi olsa da, her izleyen kendi hikâyesini yazabilsin diye, biçim ön plana çıkarılmaya çalışılmıştır.

Tasarımların oluşumunda, yaşadığımız ve çocukluk yıllarından görenek aşına olduğumuz değerlerin dışında, gereksiz ve bize ait olmayan unsurlara yer verilmez. Kimi zaman Hellespont dışında Anadolu'ya ait diğer önemli unsurlar da esin kaynağı olarak

kullanılmıştır. Mouseleum biçimsel olarak kullanılmışken, Uzak doğu ya da Amerika uygarlıklarına ait unsurlara yer verilmez.

5. YÜZEY PLANLAMASI: DOKU, TEKRAR, RİTM, ZİTLİK, ASİMETRİ

Konu paralelinde üretilmiş olan heykellerden seçilen bir örnek üzerinde, biçim, yüzey planlaması ve tasarımın oluşumuna ait süreç kısaca ele alınmaya çalışılmıştır. Kule Odeon adlı çalışmada (Şekil 5) , Troia VI-VIIa kökenli antik tripot formun, kentteki Roma dönemi odeon yapısı ile (Şekil 3) birlikte kurgulanarak yeni bir tasarıma dönüştürülmesi amaçlanmıştır.

Seramik tripot formunun (Şekil 4) üçayağı, heykelin hem gövdesini taşıyan strüktür elemanı, hem de heykelde negatif alanı oluşturan elemanlar olarak tasarıma hizmet ederler. Böylelikle heykelin etki noktası zeminden kopartılmış ve ulaşılması zor bir mekâna dönüştürülmüştür. Bu çalışmada heykelin iç boşluğunun yine negatif alan olarak bütünde değer alması sağlanmıştır. Böylelikle izleyicide oluşacak zıtlık etkisini güçlendirmek ve zıtlığın farklı bir yönü vurgulanmaya çalışılmıştır.

Şekil 3. Roma dönemi odeon, Troia IX, Arslan ve Fecri 2012:74

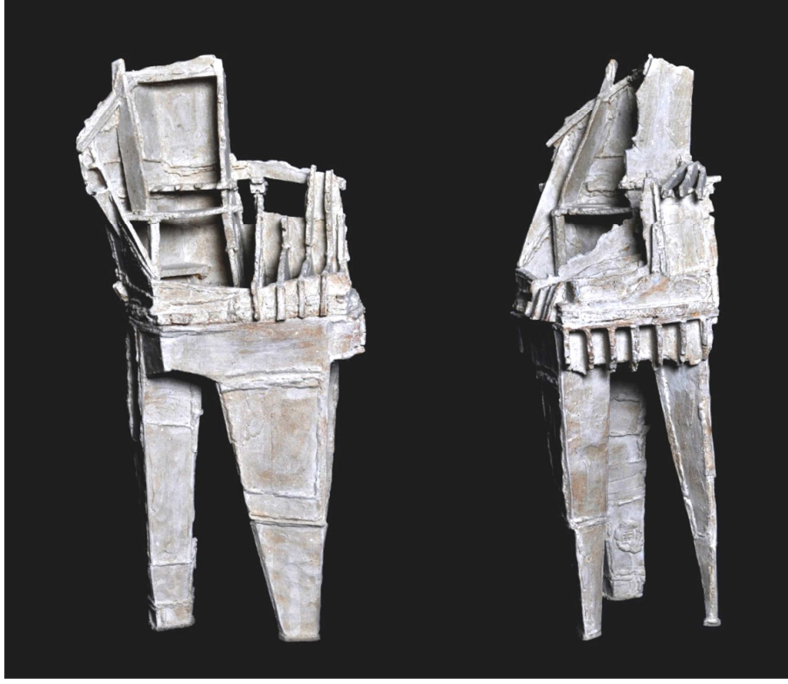


Şekil 4: Tripot, Troia VI-VIIa, MÖ1700-1200, Ekrem 2002:198



Masif alanların boşlukla oluşturduğu espas ve yüzeyde yer alan farklı planlar, statik/dinamik yönlerle heykelin bütününde zıtlık teması ile bir denge oluşturulmuştur. Oluşturulan denge ise asimetriktir. Bu noktada Plotinos'un güzel tanımıyla paralellik kurulur. Heykelde dikey ve statik hareketler ağır basmaktadır. Bu sayede heykel dinamik bir yapıya kavuşarak monotonluktan da uzaklaşır. Çalışmada yüzey ve dokuda zıtlık kullanarak Troia'daki tabakalaşma ve ayakta kalma çabası vurgulanmıştır.

Şekil 5. **Kule odeon**, M.Fatih Karagül, 2015, gre ve porselen, 1240 C°, 57 cm. Fotoğraf: Tuncay Alpi



6. SONUÇ

Sanat yapıtı üretim sürecinde konu seçimine dair yerel değerlerin esin kaynağı olarak kullanımının sağladığı bir takım avantajlar bulunmaktadır. Kullanılacak verileri belirlerken, bize ait unsurların seçilmesi, ulusal kimliğimizin doğru bir şekilde yansıtılmasında da önemli rol oynayacaktır. Tüm bu süreci belirli bir düzen dâhilinde güzele ulaşma çabası güderek gerçekleştirebildiğimizde başarılı olma sonucu kaçınılmazdır. Bunun için konu seçimi kadar kullanılan tasarım unsurları da önemlidir. Nihai sonucu belirleyen ana faktörün ise tanrı vergisi yaratıcılık yeteneği olduğu gerçeği her zaman ön planda olacaktır.

Sanat üreticileri olarak kurumlarının verdiği eğitimler ile güzeli oluşturma süreci belirli yöntemlerle sanatçı adaylarına verilmektedir. Özünde usta çırak ilişkisinin yer aldığı sanat eğitimi, belirli aşamalardan geçilerek olgunluğa erişir. Kimi durumlarda inisiyatif bir süreç yaşanması da olasıdır. Olgun güzellik ise bu süreci tamamlamış ve usta seviyesine erişebilmiş sanat üreticilerinin elinde güzele dönüşmektedir. Genç sanatçı adaylarının ustalarına öykünerek gerçekleştirdikleri mimesis uygulamaları bu sürecin doğal bir uzantısıdır. Önemli olan, kendi güzelimize ulaşabilmek için, kendimize ait en doğru yolu bulup, taviz vermeden üretmeye devam etmek olmalıdır.



JOURNAL OF AWARENESS

KAYNAKÇA

- ARISTOTELES, Poetika, 1987, Çev: İsmail Tunalı Remzi Kitabevi
- ECO Umberto, 2006, Çev:Ali Cevat Akkoyunlu, Güzelliğin Tarihi, Doğan Kitap, İstanbul, ISBN: 978-605-090-571-7
- Eczacıbaşı Sanat Ansiklopedisi, 1997, cilt 3, YEM yayını, İstanbul
- ERARSLAN Alev, 2008, *Anadolu Kent Modeli: Kökeni ve Gelişimi (M.Ö. 5200-2200)*, Colloquium Anatolicum VII, sf. 177-195
- HAFIZ Muharrem, 2016, Platon, *Aristoteles ve Plotinus'ta Mimesis Teorisi*, İslami Araştırmalar Dergisi
- IŞIK Fahri, 1996, *Megaron: Bir Simgenin Arkeolojik Öyküsü*, Mimarlık, sayı 286
- IŞIN Ekrem (Ed.) 2002, Troya Efsane İle Gerçek Arası Bir Kente Yolculuk, Yapı Kredi Yayınları, İstanbul, ISBN:975-08-0490-2
- KARAGÜL Fatih, 2014, Hellespont Sergi Kataloğu, Arteİstanbul Sanat Galerisi, Beyoğlu, İstanbul
- NAUMANN, Rudolf, 1998, Çev: Beral Marda, Eski Anadolu Mimarlığı, TTKBasımevi, Ankara, ISBN: 9751603676
- TUNALI İsmail, 1983, Grek Estetiği, Remzi Kitabevi, İstanbul
- ARSLAN Rüstem, FECRİ Polat (Ed), 2012, Troia Wind Selected Articles my M.Osman Korfmann, Egemen Matbaacılık
- ÜLGER, Emir,2013, *Platon'un Sanat Kuramının Düşünsel Evrimi*, Felsefe ve SosyalBilimler Dergisi, sayı: 16, s. 15-28.



JOURNAL OF AWARENESS