

SERAMİK MÜZESİ KERAMION VE FRECHEN SERAMİKLERİ

Yrd. Doç. Dr. Halide OKUMUŞ

Çanakkale Onsekiz Mart Üniversitesi
Güzel Sanatlar Fakültesi, Seramik Bölümü

ÖZET

Anadolu'da seramik geçmişimiz, Hacılar'daki buluntulara göre altı bin yıl öncesine dayanmaktadır. Dünya çapında ünlü olan müzelerin koleksiyonlarında Anadolu kökenli seramikleri görmek mümkündür. Batılı ülkelerde seramiğin üretimi çok daha geç devirlere rastlamaktadır. Ancak buna rağmen bugün, yerel üretim merkezlerinde dahi zengin, geleneksel ve çağdaş eser koleksiyonuna sahip seramik müzeleri bulunmaktadır.

Bu çalışmada örnek olarak; Seramik Müzesi KERAMION ve Almanya'nın geleneksel Frechen seramikleri tanıtılmıştır. Buradan hareketle; zengin seramik mirasımıza sahip çıkmamız, uluslararası sanatçı eserlerinin de yer aldığı çağdaş seramik koleksiyonlarımızı oluşturmamız konusunda farkındalık yaratılması amaçlanmıştır. Müze ve müzede sergilenen eserler yerinde incelenmiş, konu hakkında bilgiler ilgili makale, katalog ve internet kaynakları ile desteklenmiştir.

Anahtar kelimeler: Keramion, Frechen seramikleri, Bartmannkrug, tuz sırlı seramikler

CERAMIC MUSEUM KERAMION AND FRECHEN CERAMICS

ABSTRACT

According to the findings in Hacilar, our ceramic past in Anatolia dates back to six thousand years. It is possible to see the Anatolian - based ceramics in the collections of the museums that are famous all over the world. In Western countries, the production of ceramics goes back much later periods. Nevertheless, today, there are ceramic museums with a rich collection of traditional and contemporary works even in local production centers.

In this study, the Ceramic Museum KERAMION and Germany's traditional Frechen ceramics have been introduced as an example. From this point of view; we have aimed to raise awareness about the creation of our contemporary ceramic collections in which our rich ceramic heritage is preserved and the international works of art are also included. The museum and the works exhibited in museum have been examined on the point, and the information on the subject has been supported through the written articles, catalogs and internet resources.

Key words: Keramion, Frechen ceramics, Bartmannkrug, salt glazed ceramics



1. GİRİŞ

Keşfi bundan 10 bin yıl öncesine dayanan seramik, geçmiş uygarlıklarda, dini idollerden mimari elemanlara, mutfak ve süs eşyalarından haberleşme tabletlerine, kandillerden ölü küllerinin saklandığı kaplara kadar çeşitli amaçlar için kullanım alanı bulmuştur. Arkeolojik seramik buluntular, ait olduğu dönemin sosyokültürel yaşamı hakkında bilgi kaynağı olmuştur. Müzeler aracılığı ile geçmişten günümüze seramiğin ve insanoğlunun serüveni izlenebilmektedir.

Müzeler toplumların belleğinin korunduğu, paylaşıldığı ve gelecek kuşaklara aktarıldığı birimlerdir. Almanya'nın yerel seramik üretim merkezi Frechen'de yer alan ve geleneksel ile çağdaş seramiğin birlikteliğine ev sahipliği yapan, Seramik Müzesi Keramion da bunlardan birisidir.

2. SERAMİK MÜZESİ KERAMION

Köln'lü mimar Peter Neufert tarafından tasarlanan fütüristik bina KERAMION, Dr Gottfried Cremer'in modern seramik koleksiyonunu sergilemek için 1971 yılında inşa edilmiştir. O zamandan beri ulusal, uluslararası alanda ilgi görmüş, ünlü bir müze haline

Fotoğraf 1. Seramik Müzesi Keramion



<http://www.keramion.de/>

gelmiştir. Frechen'in asırlık benzersiz seramik geleneğini göstermek için 1985 yılında kurulmuş olan Frechen Tarih Müzesi ile Dr. Cremer Koleksiyonu 2002'de KERAMION Vakfı'nda birleştirilmiş ve o zamandan beri, Centre of Modern + Historical Ceramics Frechen adı altında devam etmektedir(URL-4, 2017).

Avrupa'nın en büyük özel koleksiyonlarından birine sahip olan müzede sergilenen eserler Dr. Cremer Koleksiyonu ve Tarih Müzesi Koleksiyonu'na aittir(URL-5, 2017). Cremer Koleksiyonu, 35 ülkeden 500'den fazla sanatçıya ait yaklaşık 5.000 benzersiz seramik obje içermektedir(URL-4, 2017), (Keramion, 2008). Müze, özellikle 20. yüzyılın ikinci yarısından itibaren sanatsal seramiklerin kesitini sunar. Ana odağı Alman seramiklerine dayanmaktadır. Sıvı madde kapları, seramik heykeller, rölyefli veya düz duvar karoları, atık su tesisat seramikleri gibi birçok örnek yer almaktadır. Böylece ziyaretçilere, geçmiş yüzyılların üslup çeşitliliği ve gelişmeleri hakkında kapsamlı bir genel bakış sunmaktadır(URL-6, 2017). Özellikle farklı Avrupa ülkelerinden tanınmış temsilcilerin seramik çalışmaları ile seramikle ilgili sanatsal ve teknik imkânların çeşitliliği izlemektedir.

Koleksiyonun parçaları çeşitli temalar altında düzenli aralıklarla sergilenmektedir. Ayrıca 1992'den beri açık alanda bir heykel parkı yer almaktadır.(URL-5, 2017)

Fotoğraf 2-3 Seramik Müzesi Keramion Seramik Heykel Parkı



Fotoğraf: Halide Okumuş, Keramion 2017

Fotoğraf 4. Seramik Müzesi Keramion Seramik Heykel Parkı



Fotoğraf; Halide Okumuş, Keramion 2017

Tarihi bölümün sürekli sergisi, Ren'in aşağı bölgesinden Frechen'de üretilen ve Pingsdorf işi, Rhenish Stoneware ve earthenware olarak bilinen çömlekler, Rhenish (Ren'e özgü) seramik tarihinin bir kesitini göstermektedir. Koleksiyonda, 1.200 adet envanterli stoneware ve 250 adet earthenware bulunmaktadır (URL-6, 2017).

Müzenin tarihi ve modern sürekli sergisine ek olarak, yıllık özel sergiler düzenlenmektedir. Bunlar klasik eserlerden deneysel çalışmalara kadar değişen kişisel sergilerdir. Ulusal ve uluslararası bakış için, arkeolojik, kültürel-tarihi veya güncel konular



üzerine tematik sergiler yapılmaktadır. Her üç yılda bir düzenlenen jüri yarışmada, Frechen Kültür Vakfı ödülü verilmektedir. Seçilen katılımcılar, KERAMION'daki bu ortak sergide kendilerini tanıtmaktadır. Sergi aynı zamanda Almanya'da seramik alanındaki genç sanatçılara, mevcut eğilimlere ve farklı konulara bir bakış sunmaktadır. Sergilerin bazıları kataloglanmaktadır(*URL-5, 2017*)

Fotoğraf 5. Keramion, Bağış Eserler Sergisi



Lisa Kaiser, 1996-1997, Susanne Noschylla Bağışı, Env. No: S/M8327 A, B, C, Fotoğraf: Halide Okumuş, Keramion 2017

Müze eski seramik üretim merkezi Frechen'i temsil etmekle birlikte, yerel sınırların ötesine geçip Frechen bölgesi ve Hollanda Belçika'nın bir bölümünü de içine alan Euregio'nun ileri bölgesine ait arkeolojik Rhenic stoneware bulgularına dayanmaktadır. Bu tarihi-kültürel yön, yalnızca yerel tarihle ilgilenen insanları değil, aynı zamanda ulusal ve uluslararası uzmanları da cezbetmektedir(*URL-6, 2017*).

Müzedede, Keramion Vakfının 15. Kuruluş yıldönümüne atfen 2017 yılı başlarında düzenlenen ve yaklaşık bir yıl süreli olan bağış eserler sergisinde, koleksiyonun gerek modern gerekse geleneksel eser bağışı yolu ile her geçen gün daha da zenginleştiğini görmek mümkündür.

3. SERAMİK ÜRETİM MERKEZİ FRECHEN

Köln'ün batısında, yaklaşık 50.000 nüfusu olan Frechen, Ren Nehri boyunca yer almaktadır. Tarihi, en erken 877 yılına dayandırılmaktadır(URL-7, 2017).Arkeolojik kazılardaki fırınlardan ve Frechen çömlek atölyelerinden çıkan yanmış parçalar, 13. yüzyıldan 20. yüzyıla kadar üretim faaliyeti olduğunu göstermektedir(URL-8, 2017). Ancak seramik açısından önemli olduğu dönem 16. yüzyıldır. Bu dönemde şehirde Bartmannkrug veya sakallı sürahi denilen yeni bir sanat markası üretilmeye başlanmıştır. Bunlar bölgeye özgü ve her biri sakallı bir yüz maskesi, madalyon ve yaprak kabartmaları ile dekorlanmış, çeşitli stoneware sürahi ve kaplar olup, bölge için oldukça büyük miktarda ihracat malzemesi olmuştur. Özellikle İngilizlerin ve Hollandalıların Greybeards veya Bellarmine denilen bu seramikleri satın aldıkları bilinmektedir(URL-7, 2017).

Harita 1. Seramik Üretim Merkezi Frechen



http://www.rheinische-keramik.de/index_noflash.html

Bu seramikler; yiyecek veya içecek saklama, bira, şarap koyma ve mal taşımacılığı da dahil olmak üzere birçok kullanım için çeşitli boyutlarda yapılmış testi, sürahi ve şişelerdir(URL-6, 2017).17. yüzyılda Bartmann sürahileri, insan idrarı, saç ve sihir takılar gibi çeşitli nesnelere dolmuş olup, sahiplerine fayda sağlayacak veya düşmanlarına zarar verebilecek, popüler bir sihirli öğe olan cadı şişeleri olarak kullanılmışlardır. Bu dönem için tipik olan, kötü niyetli görümlü yüz maskelerine sahip şişeler, bu amaç için seçilmişlerdir (URL-9, 2017).

Fotoğraf 5. Sakallı Yüz Maskesi, Yaprak ve Meşe Palamutu Kabartmalı Testi



1520- 1545 Ferchen, Yükseklik: 14,2cm. Dip çap: 8,4 cm.Tuz
sırlı <https://tr.pinterest.com/pin/226517056237287824/>

3.1.Frechen Seramiklerinin Tarihçesi

Frechen’de, 16. ve 17. yüzyıllarda yoğun olarak seramik üretilmiş olup, Bartmannkrug veya sakallı sürahi denilen stonwerler bu bölgeye özgüdür (*URL-6, 2017*). Stoneware üretimi en çok Almanya’nın Rheinland (Ren’e kıyısı olan) bölgesinde yer alan Köln ve Köln’e yakın kasabalardan Altenrath, Siegburg ve Frechen’de yapılmıştır. Dönemin diğer Alman stoneware ürünleri gibi, kalıpla şekillendirilmiş kabartma bezeme ile karakterize edilmiştir. Farklı dönem ve bölgelerde çeşitli şekiller ve motifler kullanılmıştır. Ancak en belirgin ve en iyi bilineni, en sık Köln ve özellikle Frechen çömlekçileri tarafından, 16. ve 17. yüzyıllarda stoneware şişelerin, sürahilerin ve testilerin boyunlarını dekorlamak için kullanılan sakallı yüz maskeleridir. Sakallı yüz imgesinin, 14. yüzyılda Kuzey Avrupa folklorunda popüler olan ve sonra el yazması aydınlatmalarından metal işlerine kadar her konuda illüstrasyon olarak görülen, efsanevi vahşi insan yaratıklarından geldiği düşünülmektedir. Bu seramiklere verilen ve en erken 1634’te kaydedilen popüler alternatif isim "Bellarmine"’in ise aşağı ülkelerde ve Kuzey Almanya’da Protestanlığın şiddetli muhalifi olan kardinal Robert Bellarmine (1542-1621) ile ilişkili olduğu, ilişkinin nedeninin tamamen açık olmadığı, ancak muhtemelen Hollandalı ve İngiliz Protestanlar tarafından kardinali alaya almak için tasarlandığı, başka bir ihtimal de onun alkole karşı duruşu olabileceği ifade edilmektedir (*URL-10, 2017*).



Bellarmino sürahileri veya kavanozları olarak da bilinen Bartmann sürahileri, 16-18. yüzyıllarda yaklaşık 200 yıllık bir dönemde üretilmiştir. Bunlar bazen menşei olarak 'Rheinisches Steingut' (Rhineland stoneware), 'Rhenish kap kacakları' veya 'Köln eşyaları' diye de belirtilmişlerdir(*URL-10, 2017*).

Bununla birlikte, sakallı yüzlü şişeler Cardinal Bellarmino'nun hayatından yüzyıllar önce yapılmıştır. Roma dönemi Köln seramiklerinde maskeli içki sürahileri de nadir değildir. Rhineland halkı, farklı özelliklere sahip sakallı yüz maskelerini marka olarak kullanmıştır. Gerçek sakallı sürahiler 12. yüzyıldan itibaren üretilmiştir. Gerçek stonewerin ise ilk olarak Avrupa'da yaklaşık 14. yüzyılın sonlarına doğru üretildiği ve tuz sırımının da aynı zamanlarda başladığı ileri sürülmektedir(*URL-10, 2017*). Frechen bölgesinde ise 15. yüzyılda tuz sırlı seramik üretilmiş olduğu bilinmektedir. 1200°C - 1350 °C tuz buharı ile üretim yapılması, bu yolla seramiklerin ince bir sır tabakası ile kaplanmasının sağlanması, pişirme ile ilgili çok önemli bir gelişme olmuştur (*Keramion, 2010*).

Georg Flegel tarafından 1635'de yapılan bir natürmortta görülen ve yaklaşık 1525'e tarihlenen tuz sırlı Bartmann sürahisi evde kullanım döneminin bir örneği olarak karşımıza çıkmaktadır(*URL-9, 2017*).

Fotoğraf 6. Bartmann Sürahilerin Günlük Yaşamda Kullanımı



Georg Flegel, Naturmort, 1635, (Bartmann sürahisi 1525)

<http://www.pencil.com/gallery.php?p=908534467768>

16. ve 17. yüzyıllarda, Frechen stoneware şişeleri ve testileri, Köln'den Amsterdam'a ve Dordrecht'e, ardından İngiltere'ye ithal edilmiştir. İrlanda'da yer alan James Fort'ta hiçbiri tam olarak birbirine benzemeyen çok miktarda Frechen, tuz sırlı kahverengi stoneware bulunmuştur. Çoğu, Bartmann "sakallı adam" maskesi bulunan kaplardır(*URL-11, 2017*). Bu çanak çömleklere, ithal edildiği kentin adının verildiğine inanılmaktadır. Frechen'den Köln'e geçen 16. yüzyıl çömlekçilerin de bu ismi benimsediği belirtilmektedir. Bu dönemde Köln, sadece önemli bir pazar kenti değil aynı zamanda Almanya'nın en büyük limanlarından biri olmuştur. Birçokseramiğin ulaşım esnasında kırılmasından dolayı seramikleri taşımak yerine, çömlekçilerin odun ve kil gibi hammaddeleri ile birlikte kendilerinin Frechen'den Köln'e

taşındığına inanılmaktadır. Frechen stonewareleri, popüler earthenware talebi nedeniyle 1850 yılına kadar üretilmiştir (*URL-12, 2017*).

Bartmann sürahilerine Avrupa'daki sömürgeleştirme, göç ve ticaretin bir işareti olarak tüm dünyadaki arkeolojik yerleşim yerlerinde rastlanmaktadır. 17. yüzyılın ortalarından kalma Frechen Bartmann şişeleri, sömürge Kuzey Amerika'da, Rhode Island'daki Warren Nehri'nde ve Virginia Camden'de bulunan yerli halk mezarlarında bulunmuştur. Dönem batıklarının buluntuları arasında Bartmann sürahileri sıklıkla görülmektedir. 1840'da Londra'daki Victoria and Albert Müzesi'ne bağışlanan bir Bartmann şişesinin, 16. yüzyıl savaş gemisi Mary Rose'un enkazından kurtarıldığı düşünülmektedir(*URL-9, 2017*).

Fotoğraf 7-8 Frechen Tuz Sırlı Kahverengi Stoneware Örnekleri



Frechen ya da Köln, 1550, Yükseklik 19,5 cm. Bağış 1985, *Keramion*, Frechener Bartmannkrüge, Frechen ISBN 978-3 941005-04-4, 2010, sf.3



Frechen, 1600-1650, Yükseklik 22,2 cm., *Keramion*, Frechener Bartmannkrüge, Frechen ISBN 978-3 941005-04-4, 2010, sf.42

Frechen'e özgü Bartmann sürahiler Raeren ve Siegburg'da taklit edilmiştir. Ayrıca bunlar İngiltere'nin çeşitli yerlerinde çömlekçiler ya da Alman göçmenler tarafından, Alman desenleri kopyalanarak üretilmiştir. 19. yüzyılın sonlarında, müze koleksiyonlarının illüstrasyonlarına dayanarak Alman stoneware üretimi yeniden canlandırılıp, Bartmann sürahiler üretilmiştir (*URL-9, 2017*).

3.2. Bartmann Sürahilerin Karakteristik Özellikleri

Çömlekçi çarkında şekillendirilen, kuvars oranı yüksek, genellikle gri renk çamurlu, 1200°C - 1280°C da pişirilmiş, gözeneksiz ve kırmızımsı kahverengi renklerde tuz sırlı seramiklerdir. Genellikle gri renkli olmasına rağmen, fırın koşullarına bağlı olarak, bazen devetüyü renginden pembe renge kadar değişir(URL-6, 2017).Bu kapların içleri sırsızdır. Kapların iç kısmında tornada şekillendirme izleri derin, yatay halkalar belirgindir. İç yüzeyler çamurdaki kuvars kumu içeriğinden dolayı pürüzlüdür. Ayrıca iç kısımlarda da diyagonal torna izleri vardır. Tabanda tipik olarak çömlekleri çarktan keserek çıkarmak için kullanılan tel izleri görülmektedir(URL-11, 2017).

Bartmann sürahilerinin tanımlayıcı özelliği, üretim boyunca tek sabit motif olan Sakallı yüz maskesidir. 16. yüzyılda, sürahi gövdesinde popüler çiçek veya meşe yaprağı - palamudu rölyefleri de yer almıştır.Daha sonra, özellikle 17. yüzyılda, sıklıkla, genellikle de gövdenin ortasında ve formun üst kısımlarında kabartma madalyonlar görülmektedir. İçlerinde, "DRINCK VND EZT GODEZ NIT VERGEZT", "Ye ve iç, Tanrı'yı unutma" gibi dindar özdeyişler bulunanlar dahil, başka birçok dekorlama kalıbı kullanılmıştır(URL-9, 2017). Sakallı yüz maskesi de dahil olmak üzere rölyefler kalıplarda ayrı ayrı hazırlanmıştır. Farklı fabrikaların, çömlekçilerin ve sanatçıların hepsinin kendine özgü kalıpları olup, her bir kalıp sadece birkaç defa kullanılmıştır. Bu yüzden özellikle de sakal, ağız, bıyık, gözler ve saçlarda yüzlerce varyasyon vardır. Maskelerde olduğu gibi madalyonların da birçok formu bulunmaktadır. Bazı madalyonlar fabrikaların sahipleri için ticari marka olarak, bazen de hanedanlık ve otorite sembolleri olarak kullanılmıştır. Sürahilerde; farklı sayıda yaprakları ve katmanları olan çiçek veya rozetler yer

Fotoğraf 9.Dekor Kalıpları, Pişirim Ayakları ve Dekor Uygulama Aşamaları



Fotoğraf: Halide Okumuş, Keramion 2017

almaktadır(URL-10, 2017).

Bartmann sürahiler, fırınlanmadan önce demir oksit içeren ince bir astarla, daldırma yöntemi ile astarlanmıştır. Astar renkleri açık kahverengiden çok koyu kırmızımsı-



kahverengiye dek deęişir ve astar çizgisinin altına akan damlalar yaygındır. Frechen stonewarleri tuz sırlı olduęu için dıř yüzeyler benekli ve parlak görünürler. Fırınlamadan önce maskeler ve madalyonlar üzerine kobalt oksit damlatılarak, bazı alanlar kobalt mavisi ile vurgulanmıştır(*URL-11, 2017*). Yaklaşık 1587'den önce Raeren'de kobalt mavisi ve manganez morunun kullanıldığı görülmektedir. Köln ürününün karakteristięi, İngiltere'de 'kaplan ürünler' adı verilen benekli bir kahverengi olmuştur. Sakallı yüz maskeli sürahilerinin karakteristik tuz sırlı, fırınlama sırasında fırına tuz atarak oluşturulmuştur. Tuz (sodyum klorür) bileşenlerine ayrılır ve sodyum, kilin içindeki silisyum ve alüminyum ile etkileşerek genellikle çömllekçilerin "portakal kabuęu" dedięi hafif çukur bir yüzeye sahip ince bir sır oluşturur(*URL-10, 2017*).

Yaklaşık 1607-1624 döneminde, maskelerde dięer ağız konfigürasyonları belgelenmiş olsa da, yüzler normalde gerçekçi ve gülümsemektedir. James Fort'ta bulunan Bartmann sürahilerin çoğunluęunun orta bölümünde bir veya üç tane madalyon bulunmaktadır, bazı sürahiler sakalsızdır. Bazen üzerinde bir tarih bulunan madalyonlar, giysili kraliyet ailesi ya da insan portreleri içerir. Bartmann sürahilerin gövde ya da ağız kenarlarını çevreleyen derin yivler ve pareler kabartma kalın çizgiler vardır. Geniş ağızlı sürahilerde çevrenin altında bir oluk, boyun ve gövde arasında yatay bir kabartma çizgi ve tabanın üzerinde birden fazla kordon ile basit bir şekilde dekore edilmiştir(*URL-11, 2017*). Yüz maskeleri 17. yüzyılda deęişmiş, maskeler giderek morali bozuk ifadeli ve özellikle de grotesk biçimli olmuştur(*URL-9, 2017*).

James Fort'ta bulunan Frechen Bartmann sürahilerin arasında az sayıda geniş ağızlı sürahi yer almaktadır. Dikey yassı kulplar, üstte ağızın hemen altına, altta ise omzun hemen altına bağlanmıştır(*URL-11, 2017*). Frechen tipi kahverengi stonewareler arasında, çeşitli boyutlarda küre şeklindeki şişeler ve sürahiler, Chesapeake bölgesinde bulunan en yaygın formlardır(*URL-13, 2017*).

18. ve 19. yüzyıldan kalma renkli boyalı, kurşun sırlı kaplar da yerel üretim için tipiktir(*URL-6, 2017*).

Fotoğraf 10-11 Renkli Dekorlu, Kurşun Sırlı Frechen Seramikleri Örnekleri



Çukur Tabak, Frechen, 1800-1850, Geyiğin karşısında diz çökmüş aziz Hubertus, Env. No: İr 48, Fotoğraf: Halide Okumuş, Keramion 2017

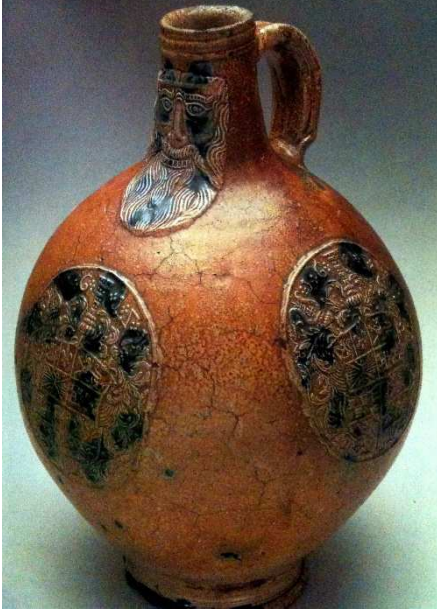


Çukur Tabak, Frechen, 1800-1850, Taçlı ve asalı Madonna küçük İsa ile, Env. No: İr 41, Fotoğraf: Halide Okumuş, Keramion 2017

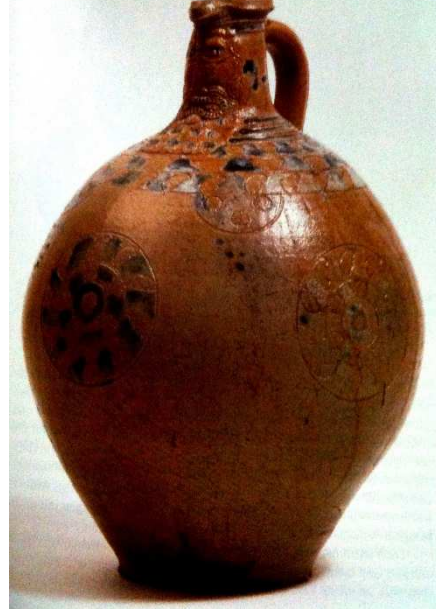
3.3. Bezemelerine Göre Bartmann Sürahisi Çeşitleri

Sürahiler büyüklük ve bezeme özelliklerine göre değişiklik göstermektedir. Ana tiplerden bazıları şunlardır:

Düz sürahiler; dekorsuz olan sürahilerdir. 17. ve 18. yüzyılın enkazlarında oldukça yaygındır. Sakallı bir yüz olmadan sakallı olarak adlandırılması gerekip gerekmediği tartışılabilir ancak stoneware tipi, köken, renk ve sır gibi diğer nitelikleri onları Bellarmine kategorisine koyabilir. Bu sürahiler küçük (120 mm yükseklik), orta (160 mm civarında) veya büyük (250 mm civarı) olarak sınıflandırılabilir.

Fotoğraf 12-13 Frechen Seramikleri Testi Örnekleri

Frechen, 1612. Tuz sırlı, kobalt oksitli, üç madalyonlu bartmann testi. Yükseklik: 41



Frechen, 1675. Tuz sırlı, kobalt oksitli, gri-mavi stoneware bartmann testi. Yükseklik: 41

Sadece bir maske bulunan sürahiler; nispeten alışılmadık gibi görünmektedir. Boyutları küçükten ortaya (120-160 mm yükseklik arasında) değişir.

Bir maskeli ve bir madalyonlu sürahiler en yaygın tiptir ve yaklaşık 3 litreye kadar kapasiteli birçok boyutta bulunmaktadır.

Bir maske ve üç madalyonlu sürahiler; yükseklik aralığı 184-251 mm ve buna karşılık 1.4-2.9 litre hacimdedir. Çoğu durumda üç madalyon aynı kalıpla şekillendirilmiş görünür. Yazı bantları bulunan sürahiler de bulunmaktadır ancak pek yaygın değildir (URL-10, 2017).

4. SONUÇ

Ülkemizde binlerce yıl öncesine dayanan seramik geçmişimiz olmasına rağmen, bu alanda çağdaş seramik müzelerimiz yok denecek kadar azdır. Oysa kültür ve sanata önem veren ülkelerde geleneksel üretim merkezlerinde dahi geleneksel ve çağdaş eserlerin birlikte sergilendiği müzeler bulunmaktadır. Bunlardan birisi de Yerel seramik üretim merkezi Frechen'de yer alan Seramik Müzesi Keramion'dur. Müzede Dr. Cremer Koleksiyonuna ait modern seramik eserlerden ve Frechen Tarih Müzesi'ne ait tarihi seramiklerden seçkiler ayrı salonlarda izlenebilmektedir. 2002'de KERAMION Vakfı'nda birleştiği zamandan beri, Centre of Modern + Historical Ceramics Frechen adı altında devam eden müzenin kuruluşunun 15. yıldönümüne atfen 2017 yılında özel olarak düzenlenen süreli sergide, 1500'lü yıllardan tarihi seramikler yanında, 1950'li yıllardan günümüze, Almanya ve diğer ülkelerden sanatçıların özgün eserlerini bir arada izleme imkanı sunulmuştur. Sergide, müzedeki her iki alana ait seramik sayısının da, bağış yoluyla artırılmış olduğu görülmektedir. Sanatın evrenselliği bağlamında, müzeye bağış yolu ile kazandırılmış eserlerin, müze aracılığı ile daha çok kişiye ulaşması mümkün kılınmıştır.



Müzelerin gezilmesi, sergilerin izlenmesi, eser satın alınması, eser bağışlanması kişilere verilecek kültür ve sanat eğitimi ile sağlanabilir. Koleksiyonerlik mali kaynak gerektirmesi yanında sanatsal ve kültürel açıdan gelişmişlikle de doğru orantılıdır. İlgili alanlarda eser koruması, buna kaynak ayrılması, satın alınması ve gerektiğinde bağış yapılması insanlığa katkı anlamına gelmektedir. Bu bilincin oluşturulması evrensel bakış açısının geliştirilmesi ile mümkün olabilecektir.

Ülkelerin gelişmişlik düzeyleri; bilim, kültür ve sanata sağlanan destek ve duyulan ilgi ile doğru orantılıdır. Köklü bir seramik geçmişine sahip olan ülkemizde benzer müze örneklerinin yer alması ve desteklenmesi, geçmişimize ışık tutup korurken, geleceğimize de kültürel ve sanatsal açıdan katkı sağlayacaktır. Zengin seramik mirası olan ülkemizde, çağdaş sanat müzelerinin kurulması, her yaş için sanat eğitiminin sağlanması ve sanatçıların desteklenmesi yoluyla, özgün, çağdaş seramik mirasımızın da oluşmasına ve gelecek kuşaklara aktarılmasına olanak tanınmalıdır.



KAYNAKÇA

- Museum*, Keramikmuseum Frechen, Braunschweig, ISSN 0341-8634 Februar 1992, sf.85,97.
- Keramion*, Herausgegeben von der Stiftung Keramion, Frechen, ISBN 978-3 941005-01-3 September 2008, sf.12.
- Keramion*, Frechener Bartmannkrüge, Frechen ISBN 978-3 941005-04-4, 2010, sf. 8.
- <http://www.aic-iac.org/member/stiftung-keramion/>[Eriřim Tarihi: 20 Mart 2017].
- <http://www.keramion.de/aktuelle-ausstellung.php>[Eriřim Tarihi: 15 Nisan 2017].
- <http://www.keramion.de/english.php>[Eriřim Tarihi: 20 Mart 2017].
- <http://www.mygermancity.com/frechen>[Eriřim Tarihi: 20 Mart 2017].
- <http://www.keramion.de/historische-keramik.php>[Eriřim Tarihi: 22 Mart 2017].
- https://en.wikipedia.org/wiki/Bartmann_jug[Eriřim Tarihi: 15 Mart 2017].
- <http://maritimeasia.ws/maritimelanka/avondster/beardman.html>[Eriřim Tarihi: 21 Nisan 2017].
- <http://historicjamestowne.org/collections/ceramics-research-group/frechen-stoneware/>[Eriřim Tarihi: 16 Mart 2017].
- <https://www.peoplescollection.wales/items/387019>[Eriřim Tarihi: 23 Mart 2017].
- <https://www.jefpat.org/diagnostic/ColonialCeramics/Colonial%20Ware%20Descriptions/Rhenish.html>[Eriřim Tarihi: 24 Mart 2017].
- <https://tr.pinterest.com/pin/226517056237287824/>[Eriřim Tarihi: 21 Nisan 2017].