

sümeyya demir

firat üniversitesi, fen bilimleri enstitüsü, mimarlık anabilim dalı, yüksek lisans öğrencisi  
arcdemir.2644@gmail.com orcid: 0009-0005-8634-8888

**dr. öğr. üyesi muhammet kurucu** (sorumlu yazar | **corresponding author**)  
firat üniversitesi, mimarlık fakültesi, mimarlık bölümü  
mkurucu@firat.edu.tr orcid: 0000-0001-5088-2863

## MİMARİ MİRASIN YENİDEN İŞLEVLENDİRİLMESİNDE KORUMA KAVRAMI: ELÂZİĞ 4. UMUMİ MÜFETTİŞLİK BİNASI ÖRNEĞİ\*

araştırma makalesi | **research article**

başvuru tarihi | received: 07.12.2023 kabul tarihi | accepted: 10.07.2024

### ÖZET

Gelişen teknoloji malzeme, yapı ve mekânsal konfor gibi alanlara yön vermiş, bu nedenle hem kültürel hem de tarihi mirası yansıtan mimari yapıların büyük bir kısmı atıl kalmıştır. Çalışma kapsamında yapıldığı tarihten bugüne restorasyonu ve taşıyıcı sistem güçlendirme çalışmaları yapılmamış olan, 20. yüzyıl mimarisinin bölgedeki en önemli örneklerinden Elâzığ Umumi Müfettişlik Binası ele alınmıştır. Yapının zaman içerisinde kullanım amacı değişmiş, kentteki izleri silinmiştir ve tarihi değeri göz önünde alındığında yeniden işlevlendirilerek toplumsal yaşama dâhil edilebilir olduğu anlaşılmıştır. Bu çalışmada nitel araştırma yöntemlerinden literatür taraması yapılarak mimari ve taşıyıcı sistem elemanları tanımlanırken, gözlem ve fotoğraflama yapılarak ve kurumdan alınan mevcut projeler ile birlikte analizler yapılmıştır. Çevresi ile ilgili bağlantısı, Elâzığ ilindeki konumu irdelenmiş ve birçok önemli binaya yakın olduğu görülmüştür. Yapıya yeni işlev tanımlanırken yapının mimari planları ve taşıyıcı sistemi bir bütün olarak ele alınmıştır. İşlev-mekân kurgusunun uyumu yeniden işlevlendirmenin en önemli başlıklarından biri olduğu için mimari plan bazında mekânsal analizler üzerinden bir değerlendirme yöntemi tercih edilmiştir. Çalışmanın sonucunda, yapı da Elâzığ ilinin ihtiyaçları göz önünde bulundurularak Kent Evi olarak tanımlanabilen içinde birçok kültürel-sanatsal etkinliklerin yapılabileceği, gündelik kent hayatına dâhil olan, birden fazla işleve hizmet veren bir işlev-mekân kurgusu oluşturulmuştur. Yeniden işlevler doğrultusunda yapının restorasyon projelerinin hazırlanarak kent yaşamına dahil olmasını sağlayacak potansiyel bir bina olması önerilmiştir.

**Anahtar Kelime:** Mimari Miras, Koruma, Yeniden İşlevlendirme, Elâzığ 4. Umumi Müfettişlik, PTT

Demir, S., Kurucu, M. (2024). Mimari mirasın yeniden işlevlendirilmesinde koruma kavramı: Elâzığ 4. umumi müfettişlik binası örneği. *Bodrum Journal of Art and Design*, 3(2), 110-125.  
<https://doi.org/10.58850/bodrum.1401039>

\*Bu çalışma, 2024 Yılında Fırat Üniversitesi Mimarlık Anabilim Dalı'nda devam etmekte olan "Mimari mirasın yeniden işlevlendirilmesinde koruma kavramı ve taşıyıcı sistem değerlendirmeleri: Elâzığ 4. Umumi Müfettişlik Binası örneği" adlı yüksek lisans tez sürecinden üretilmiştir.

# THE CONCEPT OF CONSERVATION IN THE REPURPOSING OF ARCHITECTURAL HERITAGE: ELÂZİĞ 4<sup>TH</sup> GENERAL INSPECTORATE BUILDING EXAMPLE

## ABSTRACT

Developing technology has shaped many areas, such as materials, structural strength, and spatial comfort, and existing buildings have become inadequate. Within the scope of the study, Elâzığ General Inspectorate Building, one of the most important examples of 20<sup>th</sup> century architecture in the region, which has not been restored or strengthened since its construction, was discussed. Its purpose of use has changed over time, its traces in the city have been erased, and considering the historical value of the building, it was understood that it could be re-functionalized and included in social life. In this study, qualitative research methods were used, while the architectural and structural system elements were defined by a literature review, and analyses were made together with the existing projects taken from the institution, observations, and photographs. The map examined its connection with its surroundings and its location in Elâzığ province, and it was seen that it was close to many important buildings. When defining the new function of the building, the architectural plans and structural system elements of the building were considered as a whole. Given that the harmony between function and spatial composition is one of the most crucial aspects of re-functionalization, an evaluation method based on spatial analyses based on architectural plans was chosen. As a result of this study, considering the needs of the city of Elâzığ, a function-space composition that can be defined as *City House*, in which many cultural-artistic activities can be held, and at the same time involved in daily urban life, serving more than one function, has been created. In line with the re-functions defined, proposed restoration projects were prepared, aiming for the General Inspectorate Building to become a potential building integral part of urban life.

**Keywords:** Architectural Heritage, Protection, Re-functionalization, Elâzığ 4<sup>th</sup> General Inspectorate, PTT

# GİRİŞ

Mimari yapılar gelecek nesillere aktarılan en önemli değerlerden biridir. Yapılardan yola çıkarak dönemin koşulları, şartları ve hatta yaşantılarına ait izleri görmek mümkündür. Tarihi binaların yok olmasına müsaade etmek, güncel ihtiyaçlara cevap veremiyor diye onları yaşamın dışında bırakmak tarih ile olan bağın kopması demektir. Bugün anıtlar ve tarihi yapılar o dönemin izlerini taşıyan ve bize o dönemi anlatan belgelerdir (Ergin Doğan, 2022: 1). Geçmişte koruma kavramı bir binayı yalnızca ayakta tutmak, yıkılan kısımlarını onarmak iken, şu an bu yapıların yaşamasını sağlamak bir sürü yazılı tarihi belgeye bedeldir. Ve belki gelecek nesiller açısından da daha öğreticidir. Bu nedenle yapıları özünden uzaklaştırmadan korunmasını sağlamak restorasyonun ana ilkelerindedir. Restorasyon çalışmaları mimari bir yapıda ise; kimi zaman sağlamlaştırma, kimi zaman bütünlüme (reintegrasyon) yapılırken kimi zaman ise yenileme-yeniden işlevlendirme (renovasyon-rehabilitasyon) veya yeniden yapma (rekonstrüksiyon) tercih edilebilir. Yapısal sorunlar ve çevresel etmenler göz önünde bulundurularak restorasyon tekniklerinden biri seçilebilir. Ancak yapı statik olarak ayakta ise ve güncel kullanım alanına hizmet veremiyorsa yeniden işlevlendirme kaçınılmazdır. Bir yapı yeniden işlevlendirilirken kültürel ve tarihsel nedenler etkili olabildiği gibi ekonomik ve çevresel nedenler de etkili olabilmektedir (Kaşlı, 2009: 14). Bu nedenle yeni bina üretim süreçleri maliyet, enerji verimliliği, sürdürülebilirlik, kaynakların verimli kullanılması açısından değerlendirildiğinde; var olanı güncelleyerek yeniden kullanıma sunmak geleceğe en büyük yatırım olacaktır. Tarihi ya da kültürel bir değere sahip olan bir yapının mevcut fiziki durumunu koruyarak gelecek nesillere aktarımını sağlayan bir restorasyon anlayışı hakimken, zamanla bu anlayış günün ihtiyaçlarını karşılayabilecek şekilde yapının yeniden düzenlenmesini olanak sağlayan, onu yaşama dahil eden ve yeniden yorumlayan bir anlayışa yerini bırakmıştır (Yaldız & Asatekin, 2013: 90-91). Uluslararası ülkelerde bu konuda birçok çalışma yapılmış, hatta yeniden işlevlendirmenin sınırları yıllar öncesinden kanunlar ile belirlenmiştir. Bu bağlamda 1964 Venedik Tüzüğü 3, 4 ve 5. maddeleri ve ülkemizde hali hazırda yürürlükte bulunan 2863 sayılı Kültür ve Tabiat Varlıklarını Koruma Kanunu'nda yeniden işlevlendirmelerdeki en temel özellik olan yapının özüne dokunmadan en az müdahale ile modernize edilebilmesi gerekliliği belirtilmiştir. Yapı yeniden işlevlendirilirken bulunduğu ildeki konumu, tarihçesi, yapı elemanları, mimari dili ve çevresi iyi analiz edilmelidir. Yeniden verilen işlevin yapıya uyumu açısından yapılan değerlendirmelerde bu argümanlar tek tek ele alınarak işlev seçimi yapılmalıdır (Kocacıoğlu, 2014: 1).

Çalışmaya konu olan hizmet binası ise Elâzığ ilindeki en önemli tescilli yapılardan biridir. Cumhuriyet dönemi yapısı olan 4. Umumi Müfettişlik Binasının bir takım tadilat ve düzenlemelerden sonra kullanılmasının kente ve kentliye çok büyük katkısı olacağı düşünülmüştür. 4. Umumi Müfettişlik, Cumhuriyet ilan edildikten sonra Bingöl, Elâzığ, Tunceli ve Erzincan illerinden dört ilden stratejik konumu göz önünde bulundurularak Elâzığ'da kurulmuş ve burada inşa edilmiştir. Müfettişliğin en büyük görevi bu illerde düzeni sağlayarak Cumhuriyet'in ilkelerini götürmektir. Yapı Umumi Müfettişlik kurumunun kapanmasıyla birlikte bir dönem kolordu binası olarak kullanılmış, günümüzde ise PTT Başmüdürlüğü olarak hizmet vermektedir. Yapıldığı tarihten itibaren kapsamlı bir tadilat görmemiş olan hizmet binasının yapılan deprem ön inceleme raporlarından güçlendirme tadilatı yapılması gerektiği görülmüştür. Bu nedenle yeniden işlevlendirme esnasında bina taşıyıcı sistemi değerlendirilerek gerekli önlemlerin alınması gerekmektedir.

Bu çalışmada iki adet nitel araştırma yöntemi kullanılmıştır. Öncelikli olarak kavramlar ele alınmış ve literatür taraması yapılmıştır. Yeniden işlevlendirme, koruma ve umumi müfettişlik kavramı ile alakalı dokümanlar incelenmiştir. Literatür taramasıyla elde edilen veriler kullanılarak, yapının bugünkü kullanımının tespiti için de yerinde analiz ve gözlem, fotoğraflama tekniğinden faydalanılmış, yapının kullanımı ile alakalı tespitlere PTT personeli ile yapılan güncel görüşmelerden ve arşivlerden ulaşılmıştır. Yapının Elâzığ ilindeki konumu kent ölçeğinde değerlendirilmiş, Elâzığ'daki birçok önemli binaya yakın olduğu görülmüştür. Verilecek olan işlevin yapı bazındaki uyumundan önce bulunduğu kentsel çevreye katkısının olabilmesi için kentin ve kentlinin ihtiyaçları

doğrultusunda birtakım analizler yapılarak işlevler belirlenmiştir. İkinci aşamada ise yeniden işlevlendirmenin ana kurgularından biri olan işlev-mekân kurgusunun uyumu, mimari plan bazında mekânsal analizler üzerinden yapılan bir değerlendirme yöntemi ile analiz edilmiştir. Koruma altındaki tescilli 4. Umumi Müfettişlik binasının daha önce alınan rölöve çalışmaları ve güncel fotoğrafları üzerinden gerekli irdelemeler yapılarak yeniden işlevlendirme kurgusuna ait birtakım önerilerde bulunulmuştur. Mevcut projeler üzerinden plan ve mekân organizasyonu bazında çalışmalar yapılarak verilen işlevin olabilirliği üzerine tartışılmıştır. Yapının kentsel tasarım planlaması içindeki konumu belirtilirken kültürel bir aksın merkezi olma görevi sağlanarak kentsel bütünlük içindeki önemine vurgu yapılmıştır. Yapının büyüklüğü ve plan tipolojisi göz önünde bulundurulduğunda da birden fazla işleve hizmet edebilmesinin sağlanması, kent ölçeğinde yapılacak olan bir planlamada ve binanın restorasyonunda bu çalışmadan elde edilecek veriler değerlendirilmek üzere olarak önemli bir katkı ve öneri oluşturabileceği düşünülmektedir.

### BİR KORUMA YÖNTEMİ OLARAK YENİDEN İŞLEVLENDİRME KAVRAMI

Tarihi binaların zamanla canlılığını yitirmesi, eski işlevini yerine getirememesi, strüktürel anlamda oluşan sorunlar ve gelişen, yenilenen toplumun ihtiyaçlarını karşılayamaması gibi nedenlerden dolayı kültürel mirasın gelecek nesillere aktarılması engellenmektedir (Ergin Doğan, 2022: 6). Bu aşamada en çok tercih edilen koruma yöntemi olarak *Yeniden işlevlendirme* kavramı sıklıkla literatürde yer almaktadır. Aynı zamanda işlev değişikliği yaparak yapının yok olmaktan kurtulması ve yeniden yaşama dâhil edilmesi çağdaş bir koruma yöntemi olarak görülmektedir (Aydın & Özer, 2018: 65). Yeniden işlevlendirme kavramı, günümüzde gerek statik olarak gerekse yapısal anlamda hala ayakta olan tarihi bir yapının çeşitli nedenlerden dolayı (çevresel, ekonomik, ergonomik gibi) günün ihtiyaçlarına karşılık verememesinden kaynaklı güncellenmesi yeni bir işlev ile tekrardan kent yaşamına adapte edilmesidir. (Hakyemez & Gönül, 2014: 114-115). Böylece tarihi binalar yeniden işlevlendirme sonucunda kültürel ve tarihi bir miras rolünü bir kenara bırakıp aynı zamanda kentlerin simgesi haline gelen yeniden bir yaşam sağlayan, toplumu sosyal ve kültürel anlamda destekleyen bir yapı olarak gelecek nesillere hizmet edebilir (Altan & Karaderi Özsoy, 2017: 634). Ancak süreç içerisinde müdahalede bulunulan koruma alanları ve çevresinde, yeniden işlevlendirme yapılan binalarda geleneksele öykünen kent belleğinde hiçbir yeri olmayan yapı ve yapı grupları olduğu görülmüştür. Oysaki, bir koruma yöntemi olarak yeniden işlevlendirme uygulamalarının Venedik Tüzüğü ve 2863 sayılı kanundaki belirtilen ölçütler doğrultusunda yapılması gerekmektedir. Venedik Tüzüğü (1964) maddeleri şöyledir:

Amaç:

Madde 3- Anıtların korunmasında ve onarılmasındaki amaç, onları bir sanat eseri olduğu kadar, bir tarihi belge olarak da korumaktır.

Koruma:

Madde 4- Anıtların korunmasındaki temel tutum korumanın kalıcı olması, sürekliliğinin sağlanmasıdır.

Madde 5- Anıtların korunması, her zaman onları herhangi bir yararlı toplumsal amaç için kullanmakla kolaylaştırılabilir. Bunun için bu tür bir kullanma arzu edilir, fakat bu nedenle yapının planı, ya da bezemeleri değiştirilmemelidir. Ancak bu sınırlar içinde yeni işlevin gerektirdiği değişiklikler tasarlanabilir ve buna izin verilebilir. ("Venedik Tüzüğü," 1964)

Yeniden işlevlendirme sürecinde yapının anıtsal özelliklerine göre özgün değeri korunmalı, mümkün olduğunca en az müdahale ile geçmişteki durumu kullanıcılara aktarılmalıdır (Kurucu, 2018: 1541). Geleneksel ve modern mimari harmanlanmalıdır.

Umberto Eco (2016), *İşlev ve Gösterge: Mimariğin Göstergelimi* adlı çalışmada mimari elemanları bir iletişim aracı olarak tanımlarken yapılara verilen yeniden kullanımları ise 4 farklı kategoride ele almıştır. Bu kategoriler; yapının kullanımlarına ya da bağlamsal çağrışımlarına yönelik işlevi olan *ana işlev*,

toplumun belirli bir zamanında ve kitleye hitap eden uzlaşmacı işlev olan *ikincil işlev*, insanlar arasındaki bağlantıları ve birbirlerinin üzerindeki etkileşimleri düzenleyen, mekânsal kurguları belirleyen, bütünleyen, sınırlayan veya bölen işlev olan *ikamet ideolojilerini çerçeveleyen işlev* ve son olarak yapıların kullanım fonksiyonlarını belirleyen *tipolojik işlev*dir (Pekol, 2010; Müezzinoğlu & Norash, 2020).

Yeniden işlevlendirmenin amacına hizmet edebilmesi için dikkat edilmesi gereken en önemli etmenlerden birisi ise her ne kadar yapının özgün değerini koruyup kültürel ve tarihi mirası gelecek nesillere aktarmak olsa da yeni verilen işlev ile yapının uyum sağlamasıdır. Aslında bu aşamada tarihi bir yapıya yeni bir işlev yüklemek yeni bir yapı tanımlamak demektir (İslamoğlu, 2018: 511). Yeni verilen işlev yapının özgün mimarisi ve plan tipolojisine uygun olmak zorundadır. Tasarımcı eski yapıdan kalan veriler ışığında hareket etmeli, yapıyı özgün değer ve niteliğinden koparmamalı kendini sınırlandırmalıdır (Kuban, 1969: 342). Korunan binalar, o dönemin tarihi ve kültürel anlamda temsilidir. Korumanın amacı kültür mirasının yanında durmak ise, koruma yöntemlerinden biri olarak yeniden işlevlendirme yöntemi eski yapıyı özünden uzaklaştırmadan hem bugünün hem de yarının gereksinimlerini karşılamayı sağlamaktır (Vural, 2018). Yapıların yeniden işlevlendirilmesi; kültürel ve tarihsel devamlılığı sağlamaya ek olarak, kaynakları olabildiğince verimli kullanmak, çevre açısından enerji tüketimini azaltmak ve inşaat sektörünün doğaya verdiği zararı azaltmak gibi kente ve kentteki yaşama dair birçok olumlu katkısı vardır (Çetin, 2021: 11). Ayrıca fiziksel olarak kullanılabilir durumda olup, çevresel ve diğer etmenlerden dolayı kullanılmayan binalar için mevcut yapıyı değerlendirmeden yeniden bina yapılması iş gücü, enerji ve zaman kaybına neden olurken, ekonomik anlamda daha fazla maliyet getirmektedir. Bu nedenle, tarihi binaların restorasyon ve yeniden işlevlendirme bedellerinin, günümüz koşullarına uygun modern yapılar inşa etme bedellerine göre %50 ile %80 civarında daha düşük maliyetlerde yapılabileceği öngörülmektedir (Highfield, 1987: 7).

#### CUMHURİYET DÖNEMİ UMUMİ MÜFETTİŞLİK KAVRAMI

Umumi müfettişlik kavramı Türkiye Cumhuriyeti kurulduktan sonra sosyal, ekonomik ve idari koşulların sonucu olarak ortaya çıkmıştır. Toparlak (2016) şöyle aktarmıştır:

Türkiye Cumhuriyeti kurulduktan sonra, idari teşkilatını güçlendirmek ve bölgesel kalkınmayı sağlamak amacıyla Umumi Müfettişlik Kurumu oluşturulmuştur. 1927-1952 yılları arasında dört adet Umumi Müfettişlik kurulmuştur. Umumi Müfettişlik uygulamasına 1948 yılında fiilen, 1952 yılında da hukuken son verilmiştir. Dördüncü Umumi Müfettişlik 1936 yılında kurulmuş ve Abdullah Alpdoğan Umumi Müfettiş olarak atanmıştır. Elâziğ, Erzincan, Tunceli, Bingöl vilayetlerini kapsayan Müfettişliğin temel amacı aşiret düzenini ortadan kaldırarak buraya Cumhuriyet'in ilkelerini götürmektir. (Toparlak, 2016: 222)

4. Umumi Müfettişlik Elâziğ, Erzincan, Tunceli, Bingöl vilayetlerini kapsamaktadır. Elâziğ'in stratejik konumu dikkate alınarak 4. Umumi Müfettişlik Binası Elâziğ ilinde yapılmıştır. Umumi Müfettişliklerin görevleri; bulunduğu bölgedeki kalkınmayı ve güvenliği sağlamak, sürekli denetimleri yapmak, ülke sınırları içerisinde idari birliği korumaktır (Burgaç, 2013). Umumi Müfettişlikler genel anlamda tarım, toplumsal güvenliği oluşturulması, sağlık, okuryazarlığın artırılması gibi alanlarda, birçok amaca hizmet ederek bulunduğu bölgeye katkı sağlamıştır. Özellikle 4. Umumi Müfettişliğin bulunduğu bölgede okulların ve okuryazar oranının az olması nedeniyle eğitimin üzerinde fazlasıyla durulmuş, Türk dilinin yaygınlaştırılması için birçok çalışma yapılmıştır.

#### ELÂZİĞ 4. UMUMİ MÜFETTİŞLİK HİZMET BİNASI

Umumi Müfettişlik Binası 1936 yılında General Abdullah Alpdoğan tarafından yaptırılmıştır. 1948 yılına kadar 4. Umumi Müfettişlik binası olarak kullanılan yapı 1948 yılında 4. Genel Müfettişliğin kapatılmasından sonra 1968 yılına kadar 10. Piyade Tümen Komutanlığı hizmet binası olarak kullanılmıştır. Ayrıca 1955-1962 yıllarında hizmet binasının giriş katında askeri hastane olduğu belirtilmektedir. 10. Piyade Tümen Komutanlığı 1968 yılında Tatvan'a intikal ettirilince 1969 yılında



binaya 8. Kolordu Komutanlığı taşınmıştır. 1990 yılına kadar Millî Savunma Bakanlığına hizmet eden bina 1990 yılında PTT Genel Müdürlüğü tarafından satın alınmıştır. 8. Kolordu Komutanlığı 1992 yılında binadan taşınmıştır. O tarihten itibaren günümüze kadar Elâzığ PTT Başmüdürlüğü hizmet binası olarak hizmet vermektedir. Hizmet Binası, Diyarbakır Kültür ve Tabiat Varlıklarını Koruma Kurulu tarafından 05.12.1991 yılında tescil edilmiş ve koruma altına alınmıştır (PTT Yapı ve Teknoloji Müdürlüğü Arşivi, 2024). Yapı, Elâzığ Merkez ilçesi, Akpınar Mahallesi, Şehit İdris Doğan caddesi No:65'te bulunmaktadır. Yapı çevresinde büyük bir yeşil alana sahiptir. Ayrıca yapı parseli etrafında genellikle beş katlı yoğun bir konut dokusu bulunmaktadır (Görsel 1).



Görsel 1. Yapı ve yakın çevresinin görünümü, 2023

Yapı, Görsel 2'de verilen güncel haritadan da anlaşılacağı üzere hem birçok kamusal alana hem de günümüzdeki Elâzığ merkeze çok yakın bir mesafededir. Ayrıca çevre yoluna dik konumlanarak yapı bahçesinden Elâzığ Dağıtım ve Toplama Merkezine geçiş verilmiştir. Elâzığ tren garı, hastane ve otel gibi birçok kamusal yapıya yürüme mesafesinde olan yapı çevresinde fazlasıyla araç ve yaya sirkülasyonu olduğu gözlemlenmiştir.

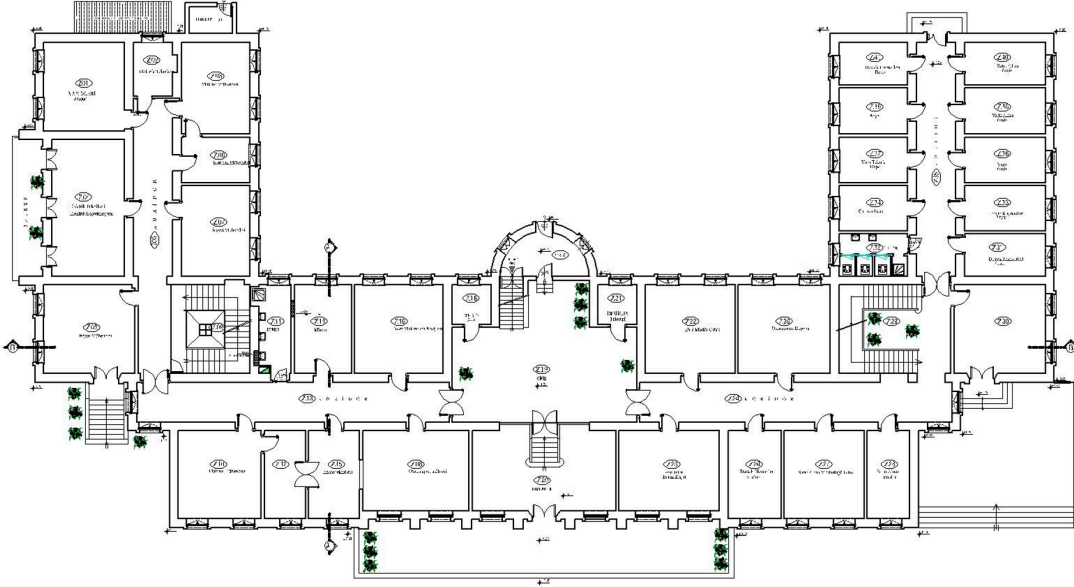


Görsel 2. Umumi Müfettişlik Hizmet Binasının Konumu, 2023

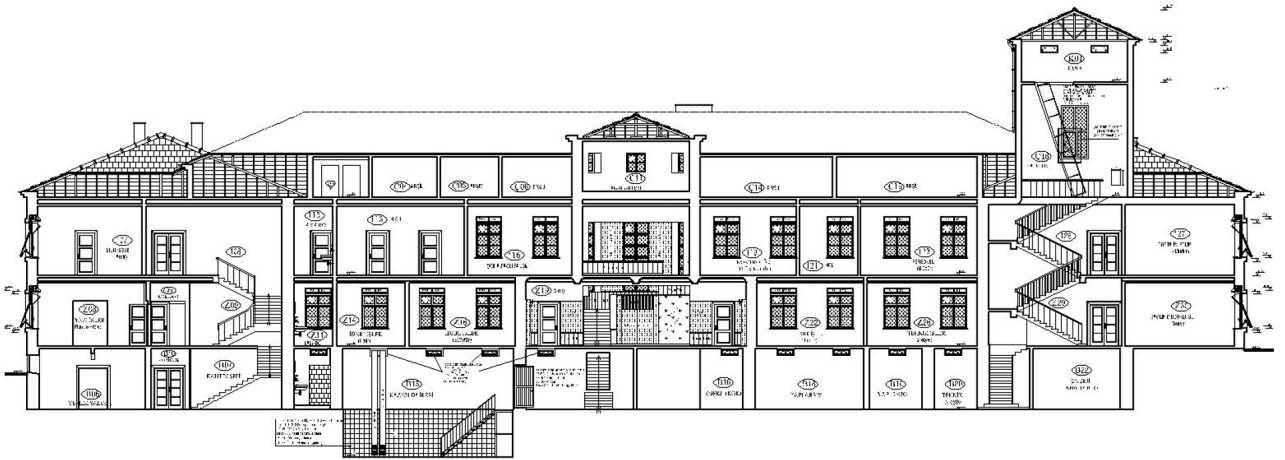
Elâzığ PTT Başmüdürlüğü İnsan Kaynakları arşivindeki kayıtlara göre; binada 33 personelin çalıştığı, içinde sadece idari birimlerin bulunduğu, posta ve kargo hizmetlerinin bu binada verilmediği anlaşılmıştır. Ayrıca binada yerinde yapılan incelemelerde kapalı-açık alanlarının büyüklüğü ve kullanım amacı göz

önünde bulundurulduğunda bazı mekânların hiç kullanılmadığı görülmüştür. Yine Elâzığ PTT Başmüdürlüğü Yapı ve Teknoloji Müdürlüğü arşiv kayıtlarına göre bölgede yaşanan 2020 Elâzığ ve 2023 Kahraman Maraş depreminden sonra restorasyonunun ve güçlendirme tadilatının yapılmadan kullanılmaması gerektiği Diyarbakır Anıtlar ve Koruma Bölge Müdürlüğü Kurulu tarafından belirtilmiştir. Bu nedenle binada bulunan idari birimler için yeni yer kiralanmış ve Umumi Müfettişlik Binasının en kısa sürede boşaltılacaktır. Binanın restorasyonu ve güçlendirme tadilatının ise şu an için yapıp yapılmayacağına dair herhangi bir belgeye ulaşılmamıştır (PTT Yapı ve Teknoloji Müdürlüğü Arşivi, 2024).

Hizmet binası zemin kat, birinci kat ve çatı katından oluşmaktadır. Ayrıca bodrum katı da bulunmaktadır. Hizmet binası plan şeması U şeklindedir ve ana kütle 63x30 metredir. Yapı simetrik bir plana sahiptir. Her iki yandan ayrılan kollar üzerinde koridor etrafında iki yönde sıralanmış birbirini tekrar eden mekânlar bulunmaktadır (Görsel 3). Hizmet Binasının Görsel 4'de verilen kesitinde ise bodrum katta yemekhane, kalorifer dairesi, su deposu, enerji odası gibi teknik hacimler bulunurken zemin katta ve birinci katında U koridor etrafına dizilmiş idari bürolar bulunmaktadır.



Görsel 3. 4. Umumi Müfettişlik Binası Zemin Kat Planı, PTT Yapı ve Teknoloji Müdürlüğü Arşivi



Görsel 4. Bina Kesiti, PTT Yapı ve Teknoloji Müdürlüğü Arşivi

Yapının Görsel 5’de verilen ön cephesinde ana giriş kapısı ve kapının sağ ve sol yanında dört tane; toplamda sekiz tane taştan sütunlu ön cephesi görülmektedir. Sütunların üzerinde bulunan yatay hatta iki sütun arası bulunan pencereleri ortlayan yedi adet kabartmalı kilit taşı bulunmaktadır. Binada bir tanesi bodrum kata girişi sağlayan kapı olmak üzere altı tane giriş kapısı mevcuttur. Ön cepheyi ortlayan ana giriş kapısı üç siltmelidir. Ana kütlelerin çatısı yan kütlelerin çatısından ayrıca çözümlenmiştir. Binanın sol yan cephesinde ise zemin ve birinci iki adet balkon bulunmaktadır. Anıtsallığı çağrıştıran yüksek kolonları ve büyük pencereleri, simetrik plan ve cephe tipolojisi, merdiven kulesi ile yapı tam bir Cumhuriyet dönemi mimarisidir.



Görsel 5. Bina ön cephesi, 2023

Binada ikisi U şeklinin kolları üzerindeki kesişim noktalarında, biri ana kütle giriş holünde olmak üzere üç adet merdiven bulunmaktadır. Bu merdivenlerden bir tanesi sadece çatı katına çıkmaktadır. Çatı katına çıkan merdivenin gerek formu gerekse de üst örtüsü bina külesinden farklı çözümlenerek kule görünümünü vermiştir. Görsel 6 ve Görsel 7’de ön plana çıkan; yapının giriş holünden birinci kata ulaşımı sağlayan merdiven evinin duvarı yuvarlatılarak arka cephede öne çıkartılması dönem mimarisinde sıklıkla rastlanılan bir durumdur, bu şekilde cepheye hareketlilik kazandırılmıştır. Yapının geneli kırma çatı örtüsüne sahip iken dairesel formu merdivenin üst örtüsü beşik çatı olarak çözümlenmiştir.



Görsel 6. Bina Arka Cephesi, 2023



Görsel 7. Merdiven kovası, 2023

Bina ana giriş kapısı üç siltmelidir (Görsel 8). Diğer giriş kapıları ise tek siltmeyle çevrilidir bu şekilde ana giriş vurgulanmıştır. Görsel 9’da görülen çatıdaki üçgen pencereler (semerdam pencere) 10 adettir. Çatısı kırma çatı olup üzeri kiremit ile kaplıdır. Binanın cephelerinde yer yer üç sıra halinde, yer yer tek sıra halinde dizili muntazam konveks-kesme taşlar üzerinde serpmme mozaik taraklı sıvalı taşlar bulunmaktadır.





Görsel 8. Bina Ana Giriş Kapısı, 2023

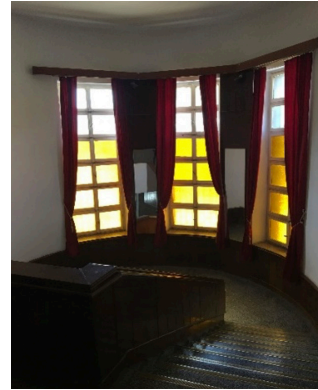


Görsel 9. Bina Çatı Pencereleeri, 2023

Günümüzde bina giriş holü olarak kullanılan alanın eskiden şeref holü olarak kullanıldığı düşünülmekte olup burada bulunan zemin katı birinci kata bağlayan merdiven kovası çevresinde bulunan boydan pencereler ise bu alana ihtişamlı bir görünüm vermiştir (Görsel 10-11). Ayrıca şeref holünün de duvarları ahşap kaplama olup bina girişine görkemli bir görünüm katmıştır. Bina döşeme kaplaması gri, kırmızı ve beyaz serpmme mozaik kaplamadır. Bina odalarında yer yer ahşap duvar kaplaması vardır.



Görsel 10. Bina Şeref Holü, 2023



Görsel 11. Merdiven Kovası, 2023

Bina pencerelerinde tasarlandığı dönem koşullarına göre son dönem teknolojisi sayılabilecek Görsel 12'de gösterilen sürme panjurlu pencerelerin güneş kontrolünü sağlamak amaçlı yapıldığı düşünülmektedir. Sol yan cephede bulunan 2 adet balkonda bulunan 4 adet sürme panjurlu balkon kapısı ve 13 adet sürme panjurlu penceresi vardır. Yapının çatıda bulunan pencereler dışındaki diğer tüm pencerelerin etrafında taş söveler bulunmaktadır. Çatı katı pencereleri ise üçgen pencereler şeklindedir.



Görsel 12. Bina sürme panjur pencerelerinin açık ve kapalı gösterimi, 2023

Umumi Müfettişlik Binası yapım sistemi yığma yapım sistemidir. Taş temele sahiptir ve zemin katta bulunan duvarlar kesme taştan yapılmıştır. 1. kat ve çatı katında bulunan duvarlar ise harman tuğlasıdır. Binada gözle yapılan muayenede iki adet dilatasyon derzi bulunduğu görülmektedir. Bu iki adet dilatasyon binanın üç blok halinde tasarlandığını göstermektedir. Binanın girişindeki şeref holü ise dönemin koşulları gereğince kaset döşeme olarak çözümlenmiş ve holün kolonsuz yekpare bir alan olması sağlanmıştır. 4. Umumi Müfettişlik binasının taşıyıcı sistemine şimdiye kadar hiçbir müdahale de bulunulmamıştır. Ancak 2012 yılında PTT Genel Müdürlüğü tarafından 2007 Deprem Yönetmeliğine göre hazırlattırılan deprem ön inceleme raporunda güçlendirmeye ihtiyaç duyulduğu belirtilmiştir (Demir & Açıkgenç, 2019: 211). Binaya verilecek olan yeniden işlev ile birlikte öneri restorasyon projesi hazırlanırken bu raporlar doğrultusunda taşıyıcı sistemine takviyeler yapılarak güçlendirme çalışmaları tamamlanmalıdır.

#### Elâzığ 4. Umumi Müfettişlik Binasının Yeniden İşlevlendirilmesi

4. Umumi Müfettişlik Binası yapıldığı dönemde bir merkez olma sorumluluğu üstlenmiştir. Erzincan, Bingöl, Tunceli illeri Elâzığ iline bağlanmıştır. Ayrıca hizmet binası günümüzde de konum olarak kent merkezine çok yakın bir mesafede bulunmaktadır. Görsel 13'deki bina çevresi kent planlamasını göz önünde bulundurursak etrafında bulunan dış mekânlar kent merkezinde halka açık kamusal alan oluşturulabilecek en ideal alanlardan biridir. Bina çevresinde yoğun bir konut alanı bulunmaktadır. Ayrıca kamusal alanlara da yakınlığı göz önünde bulundurulduğunda araç ve yaya sirkülasyonun fazla olduğu ve binaya ulaşımın çok rahat olduğu gözlemlenmiştir. Yeniden işlev önerisinde bulunurken gerek konumu gerekse mekânsal büyüklüğü göz önünde bulundurularak işlev tanımlanmalıdır. Ayrıca bulunduğu ilin kültürel tarihi ve potansiyeli dikkate alınmalıdır. Yapının üç ana kütlede oluştuğu düşünülürse üç farklı işlev potansiyeline sahiptir. Bu doğrultuda yeniden tanımlanan işlevin ise yapının plan tipolojisine uyumlu olması en çok dikkat edilmesi gereken hususlardan biridir.



Görsel 13. Bina çevresinde bulunan açık alanlar ve yapılaşma, 2023

4. Umumi Müfettişlik Hizmet Binası şu an için her ne kadar PTT Başmüdürlüğü Hizmet binası olarak kullanılsa da yapı büyüklüğü ve içinde çalışan personel sayısı dikkate alındığında yapı potansiyelini yansıtan bir şekilde kullanılmadığı tespit edilmiştir. Bu nedenlerden dolayı hizmet binasının hem yeni bir işlev tanımlanarak tekrardan kent hayatına dâhil edilmesi hem de restorasyonu ve güçlendirme tadilatının yapılmasının gerekliliği kaçınılmazdır. Tüm bu şartlar göz önünde bulundurularak hizmet binasının birden fazla işlevi bünyesinde barındıran bir kamusal alan olması gerektiği düşünülmektedir.

Bir Cumhuriyet dönemi mimarisi olan 4. Umumi Müfettişlik Hizmet Binası askeri ve idari bir kuruma hizmet etmek için yaptırılmıştır. Ancak yapının gelecek nesillere aktarılabilmesi için dönem ve şehrin koşulları göz önünde bulundurulduğunda; yapıldığı dönemde her ne kadar içe dönük bir yapı olarak kullanılsa da günümüzde tam tersi; daha fazla kentle-kentli ile iç içe olacak şekilde işlev tanımlanmasının doğru karar olduğu düşünülmektedir. Korunacak tarihi binalarda; verilen yeni işlev ile birlikte cephelerin değişmemesi istenirken, mekânsal kurgularla yeniden işlevlendirmenin tamamlanması uygun görülmektedir (Ahunbay, 2011). Hizmet binasının cephe yapısı ise tamamen yapıldığı dönemin tipik kamu bina cephe örneği olduğu ve yapıldığı dönemden itibaren özgün halini koruduğu için birinci grup yapı olarak tescillenmiştir. Bu nedenle cephe aynı şekilde korunarak, plan üzerinden çalışmalar önerilecek ve işlevler tanımlanacaktır.

Elâzığ kenti tarihi çok geçmişe dayanan bir kenttir. Ancak kültürel ve sanatsal etkinliklerinin daha çok tarihi yerleşim alanı olan Harput'ta yapıldığı görülmektedir. Merkezin de ise daha çok idari binaların, konut ve ticari yerleşimlerin ve yeşil alanların konumlandığı görülmektedir. Hizmet binamızın bulunduğu bölge tarandığında ise en yakın müzenin üniversitenin içinde olduğu, il kütüphanesinin ise konum olarak uzak olmadığı ancak binasının il için yeterli olmadığı düşünülmektedir. Fırat Üniversitesi İletişim Fakültesi Gazetesinde 2021 yılında çıkan Elâzığ'daki mevcut kütüphanelerle ilgili haberde kütüphane çalışanlarının verdikleri röportaj bu düşünceyi kanıtlar niteliktedir. Haberde şöyle bir ifade kullanılmıştır:

İl Halk Kütüphanesi binası tamamen kütüphaneye ait olduğu halde mekân sıkıntısı yaşıyor. Belge, özellikle sınav dönemlerinde ciddi yer sıkıntısı yaşandığını, genel programlar için konferans salonlarının olmadığını dile getirdi. Bunun yanında yeni nesil kütüphane algısına göre bulunması gereken personel eksikliği de söz konusu. (Altunoluk, 2021)

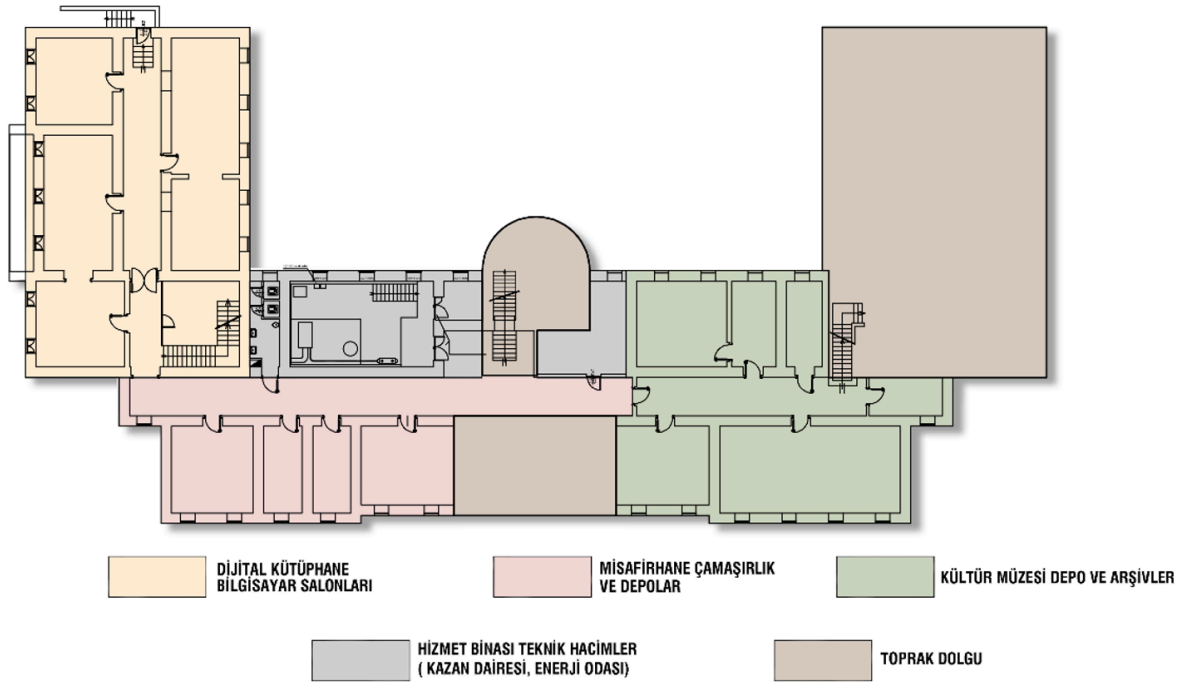
Mekânları daha rahat algılayabilmek kullanıcıların içinde buldukları alanları bir takım fiziksel öğelerle tanımlayarak, bütünleştirerek veya bölerek anlamlandırmak demektir. Buradan hareketle; kentsel hafızadaki mekanlar, alanlar, boşluklar, figürler veya sınırlamalar olarak açıklayabileceğimiz kavramlar, mekanları algılamaya, diğer alanlardan farklarını kavramaya ve en çok da hissetmemize yardımcı olur (Acar vd., 2022: 85-108). Bu bakımdan hizmet binası 3 bloktan oluştuğu için 3 farklı işlev tanımlanması yapılarak bina içinde de bir kamusal alan oluşturulması planlanmaktadır. Güney yönündeki blok kent kütüphanesi olarak kuzey yönündeki blok kültür müzesi olarak Elâzığ ilinin kültürüne ve tarihine ait eserlerin sergilendiği bir alan olarak önerilmiş, iki blok arasında kalan orta blok için butik bir misafirhane işlevi öngörülmüştür. Bu haliyle aslında birden fazla işlevi bünyesinde barındırarak kentli ile iç içe yaşayan bir Kent Evi tanımlaması yapılmış olacaktır. Verilen yeni işlevler ile birlikte yapı çevresi ve bahçesinde de birtakım düzenlemeler yapılması gerekmektedir. Öncelikle değiştirilmesi gereken unsurlardan biri bina bahçe girişidir. Görsel 13'den de tam olarak algılanan bina ana giriş aksı ve onunla aynı hizada bulunan eski bahçe girişi zamanla kapatılmıştır. Onun yerine Görsel 14'deki araç girişi mevcut durumda hizmet binasının ana girişi olarak kullanılmaktadır. Bina ana girişi ve anıtsallığının tekrardan vurgulanması için bahçe girişi değiştirilmelidir. Binada üç farklı işlev olduğu ve orta bloktan farklı işlevlere dağılımın ve geçişlerin olduğu da düşünülünce bahçe girişinin orta bloktaki ana girişe yönlendirilmesi kaçınılmazdır. Bu nedenle mevcut ana giriş araç girişi olarak planlanmıştır. Ana giriş için ise eski bahçe girişi kullanılacak ve yapı ana girişine yönlendirme bu şekilde sağlanacaktır. Aşağıda verilen şekilde tanımlanan işlevlerin kütleli olarak nasıl konumlandırılacağı, bina bahçe giriş aksı, otopark alanı ve servis girişleri gösterilmiştir.





Görsel 14. Verilen yeni işlevlerin kütlelesel olarak gösterimi

Bu çalışmada bina kat planları üzerinden tasarı halinde yerleşimler yapılmıştır. Bu yerleşimlere bina girişleri, katlar arasındaki bağlantılar ve mekânsal kurgular yön vermiştir. Görsel 16'da belirtilen bina ön cephesinde bulunan 3 adet girişe göre binalar kategorize edilerek üç farklı blok şeklinde kullanılmak üzere işlevlendirilmiştir.



Görsel 15. Kent Evi bodrum kat yerleşim şeması

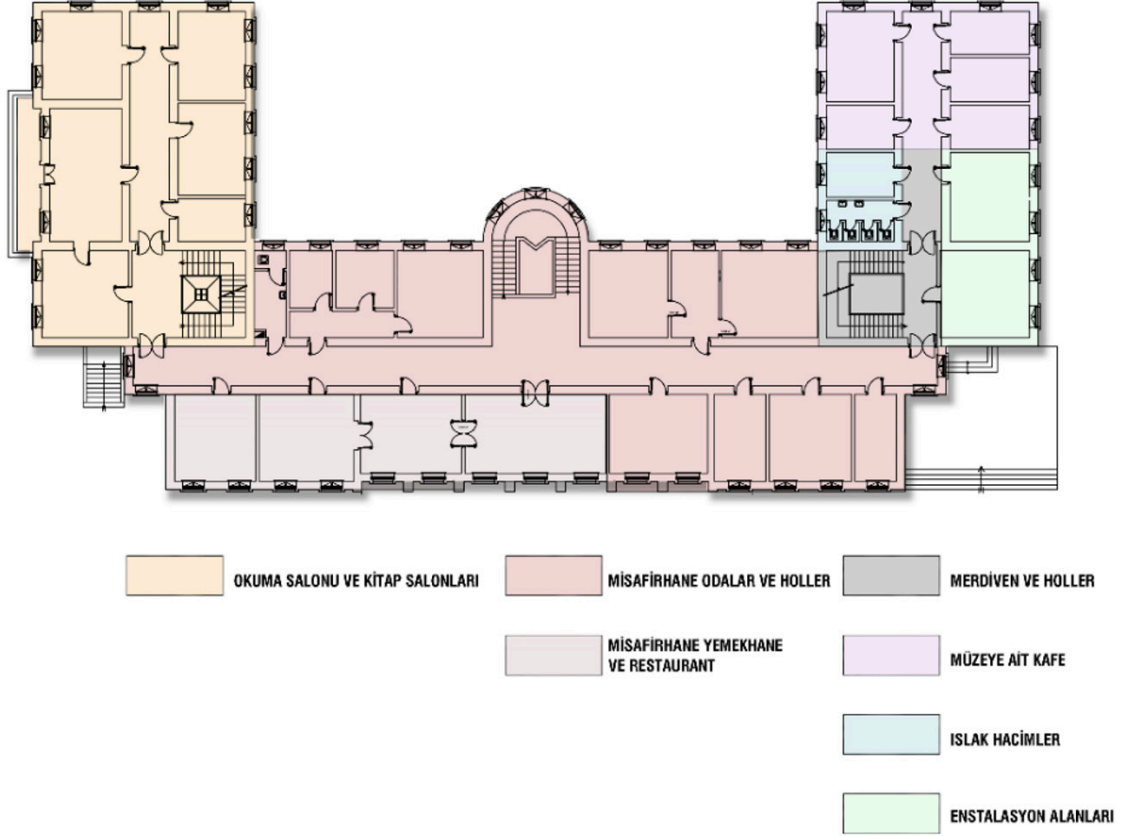


Yapılan yerleşim çalışmasında her bloğun kendi içinde katlar arasındaki merdiven bağlantısı özellikle dikkate alınarak planlama yapılmıştır. Görsel 15'den de anlaşılacağı üzere her bloktaki işleve o bloğun bodrum katına verilen işlev ile ilgili depolama alanları, arşivler ve teknik hacimler konumlandırılmıştır. Zemin katta bir blok da kütüphane idari birimleri ve okuma salonları konumlandırılırken diğer blok da müze sergi alanları ve atölyeler konumlandırılmıştır.

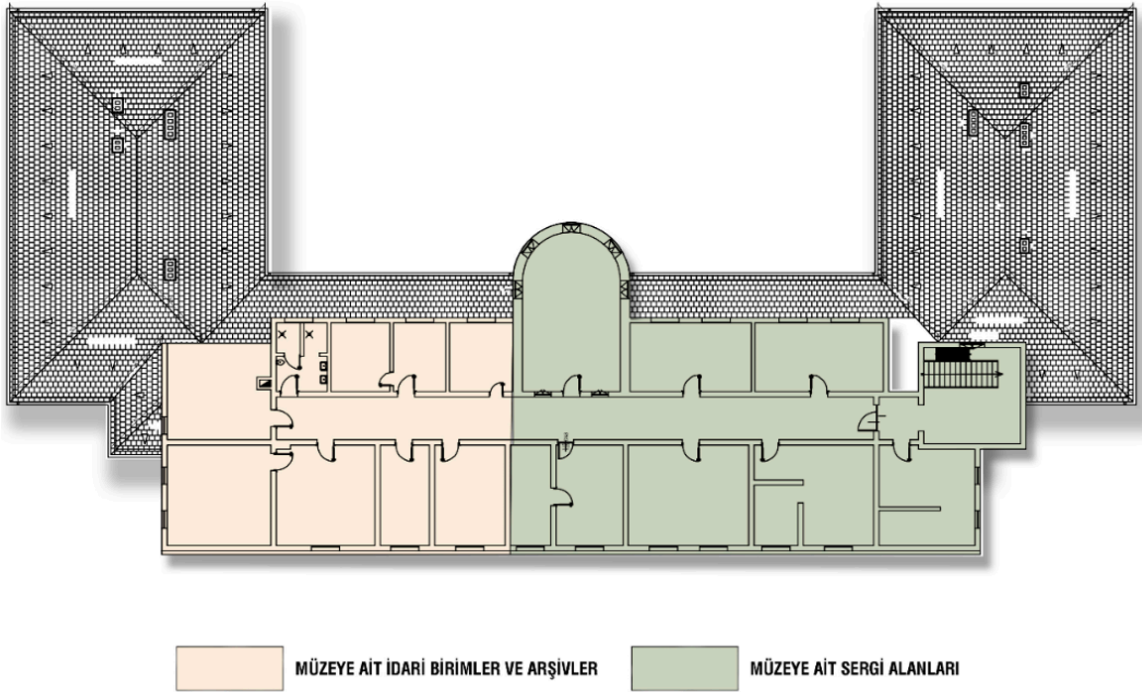


Görsel 16. Kent Evi zemin kat yerleşim şeması

Zemin katta orta blokta sadece şeref holü kısmı misafirhaneye hizmet verecektir. Mevcut durumda şeref holü olarak kullanılan alan misafirhane girişi ve fuaye alanı olarak kullanılacaktır (Görsel 16). Misafirhaneye ait yemekhane ve odalar birinci katta konumlandırılmıştır (Görsel 17). Birinci katta bulunan misafirhaneler için oda içlerinde ıslak hacim alanları düzenlenmesi gerekmektedir. Sıhhi tesisat bağlantılarının yapılmasında kolaylık sağlanması açısından ıslak hacimlerin yan yana konumlandırılması gerekmektedir. Ayrıca restoran ve yemekhane alanında mutfak kısmı eklenecektir. Binada mevcut durumda bu ıslak mahaller bulunmadığı için en az müdahale ile yapılması gerektiğinden ıslak hacimleri birbirine yakın konumlandırmak en doğru seçenek olacaktır.



Görsel 17. Kent Evi birinci kat yerleşim şeması



Görsel 18. Kent Evi çatı katı yerleşim şeması

Görsel 18'den de anlaşılacağı üzere çatı katına ulaşım sadece müze binasının yerleştirildiği bloktaki merdivenden sağlandığı için bu katta müzeye ait arşivler, idari birimler ve sergi alanı konumlandırılmıştır.

## SONUÇ

4. Umumi Müfettişlik binası bölgedeki korunması ve gelecek nesillere aktarılması gereken en önemli yapılardan biridir. Kent ve Cumhuriyet tarihi açısından çok önemli bir yere sahiptir. Bu nedenle zaman içerisinde yıkılıp yok olmaması için restorasyonu ve güçlendirme tadilatı yapılarak yeniden kent hayatına dâhil edilmesi gerekmektedir. Bu bağlamda bu çalışmada yapıya büyüklüğü de göz önünde bulundurularak yeniden işlevler tanımlanmıştır. İşlevlerin mekân bazında organizasyonlarını birbirlerine bağlantılarını içeren plan çalışmaları önerilmiştir. Bina çevresindeki yoğun yapılaşmayı göz önünde bulundurularak yeşil alanlar aynı şekilde korunmuştur. Bu yeşil alanların yoğun konut ve yapılaşma alanı olan bu bölgeye çok büyük bir katkısı olacağı düşünülmektedir. Bina bahçesinde atıl olarak bulunan ambar yapısının ise açık alanlara hizmet edecek kafe binası olarak düzenlenmesi bina bahçesinin de aktif olarak kullanılmasını sağlayacaktır. Binaya işlevler tanımlanırken kentlinin ihtiyaçları öncelikli olarak göz önünde bulundurulmuştur. İl merkezindeki kütüphane alanlarının yetersizliği yapının bir bloğunun kütüphane olarak tasarlanmasındaki önemli nedenlerden biridir. İçinde dijital kütüphane, okuma ve çalışma salonlarını bir arada bulunduran kütüphane bloğu önerisiyle her yaşta kentliye hizmet edecektir. Ulaşılabilirlik açısından düşünüldüğünde ise; il merkezinde içinde sanat atölyeleri ve sergi alanları barındıran bir müze binası olması kentliye birçok sosyal alan ve imkân sunacaktır. Ana giriş bloğunda bulunan kent misafirhanesinde ise yapının tren garı, hastane, çevre yolu, mini terminal ve il merkezine olan yakınlığı göz önünde bulundurulduğunda yapıya verilebilecek en ideal işlevlerden biri olduğu düşünülmektedir. Bu haliyle yapı birden fazla alanda birden fazla işlev ile birçok kentliyi ağırlayarak tam bir Kent Evi modeline bürünecektir. İl merkezinde birçok işlevi bünyesinde barındıran yapı kentli ile iç içe bir yaşama tekrardan dahil olarak yok olmaktan kurtulacaktır. Dönem mimarisinin izlerini cephesinde fazlasıyla taşıyan, Elâzığ ilindeki Cumhuriyet dönemi mimarisi nadir örneklerinden biri olarak hem korunacak hem de kentliye hizmet edecek ve bu mimari miras gelecek nesillere aktarılacaktır. Bu çalışma tamamlanacak olan tez çalışmasının öncüsü olma niteliğindedir. Verilecek olan işlevlerin olabirliği tartışılmıştır. Bu çalışmadan hareketle binanın gerek plan tipolojisi gerek açık ve kapalı alanlarının büyüklüğü, il merkezindeki konumu gibi birçok özelliği göz önünde bulundurularak verilen işlevlerle birlikte kent yaşamına tekrardan adapte olabilen potansiyel bir bina olabileceği hedeflenmektedir.

### Araştırmacıların Katkı Oranı Beyanı

1.yazar %40, 2.yazar %60 oranında katkı sağlamıştır.

### Destek ve Teşekkür Beyanı

Konunun araştırılmasında Elâzığ PTT Yapı ve Teknik İşler Müdürlüğüne teşekkür ederiz.

### Çatışma Beyanı

Herhangi bir potansiyel çıkar çatışması bulunmamaktadır.

### Etik Kurul Beyanı

Etik kurul onayı gerektiren bir çalışma değildir.

## KAYNAKÇA

Acar, E., Dağ, M., Ardıçoğlu, R. (2022). Konut alanlarında kentsel tasarımın Mardin'deki eski ve yeni konut dokusu üzerinden karşılaştırılması. *ArtGRID-Journal of Architecture, Engineering & Fine Arts*, 4(1), 85-108.

Ahunbay, Z. (2011). *Tarihi çevre koruma ve restorasyon*. YEM Yayıncılık.

Altan, H., Karaderi Özsoy, Ş. (2017). Tarihsel süreçten günümüze büyük han ve yeniden kullanıma adaptasyonda sosyokültürel sürdürülebilirlik bağlamında mekan işlevlendirilmesi. *The Turkish Online Journal of Design, Art and Communication*, 7, 634.

Altunoluk, A. (2021, 03 Eylül) . Elâzığ'daki kütüphanelerin durumu. *Fırat İletişim Fakültesi Uygulama Gazetesi*. <https://gazete.firat.edu.tr/elazigdaki-kutuphanelerin-durumu.html> (23.12.2023).

- Aydın, A., Özer, Ş. (2018). Tarihi yapıların yeniden işlevlendirilmesi: Isparta Aya İshotya (Yorgi) Kilisesi'nin Gül Müzesi'ne dönüşümü. TÜBA-KED, C.17, 65.
- Burğaç, M. (2013). Türkiye'de umumi müfettişlikleri kurulması ve Trakya Umumi Müfettişliği. AAM Yayınları.
- Çetin, C. (2021). Tarihi Yapıların Sürdürülebilirlik Kapsamında Yeniden İşlevlendirilmesi: Venedik Un Fabrikası Örneği. *Tasarım Dergisi*, 12, 11.
- Demir, S., Açıkgöç, M. U. (2019). A study on the local expansions of Modernism: The 4th National Inspectorship Building in Elâzığ. VI. *International Earthquake Symposium IESKO 2019*, (s. 211).
- Eco, U. (2016). *Mimarlık göstergebilimi*. Daimon Yayınları.
- Ergin Doğan, G. (2022). İstanbul'da yeniden işlevlendirilen korumaya değer endüstri yapıları ve iç mekân müdahaleleri: Santral İstanbul örneği [Yüksek Lisans Tezi, İstanbul Teknik Üniversitesi, Sosyal Bilimleri Enstitüsü].
- Hakyemez, B., Gönül, B. (2014). Eminönü Hanlarının yeniden işlevlendirilmesi kapsamında değerlendirilmesi: IV. Vakıfhan. *Beykent Üniversitesi Fen ve Mühendislik Bilimleri Dergisi*, 7, 114-115.
- Highfield, D. (1987). *Rehabilitation and re-use of old buildings*. Spon Product.
- İslamoğlu, Ö. (2018). Tarihi yapıların yeniden kullanılmasında yapı-işlev uyumu: Rize Müzesi örneği. *Journal of History Culture And Art Research*, 5, 511.
- Kaşlı, B. (2009). İstanbul'da yeniden işlevlendirilen korumaya değer endüstri yapıları ve iç mekân müdahaleleri: Santral İstanbul örneği [Yüksek Lisans Tezi, İstanbul Teknik Üniversitesi, Sosyal Bilimleri Enstitüsü].
- Kocabıyık, Y. (2014). Yeniden işlevlendirme kavramı ve bu kapsamda İTÜ Taşkışla binasının incelenmesi [Yüksek Lisans Tezi, Maltepe Üniversitesi, Fen Bilimleri Enstitüsü].
- Kuban, D. (1969). Modern restorasyon ilkeleri üzerine yorumlar. *Vakıflar Dergisi*, 8, 342.
- Kurucu, M. (2018). Kervansaray yapılarının yeniden işlevlendirilmesine ilişkin bir Selçuklu Yapısı: 'Elâzığ-Keban Denizli Köyü (Makıt Han) Kervansarayı Örneği. 1. Uluslararası Battalgazi Multi Disipliner Çalışmalar Kongresi Tam Metin Kitabı, 2, 1541.
- Müezzinoğlu, K., Norashi, M. (2020). Taşınmaz bir kültür varlığının yeniden işlevlendirilmesine yönelik sistematik analiz. *The Journal of International Lingual, Social and Educational Sciences*, 6(1), 113-123.
- Pekol, B. (2010). İstanbul'da yeni işlevlerle kullanılan tarihi yapıların üslup sorunsalı [Doktora Tezi, İTÜ Fen Bilimleri Enstitüsü, İstanbul].
- Toparlık, B. (2016). Türkiye Cumhuriyeti'nde Dördüncü Umumi Müfettişliğin sosyo-ekonomik ve kültürel faaliyetleri. *Akademik Bakış Uluslararası Hakemli Sosyal Bilimler Dergisi*, (53), 222-238.
- Venedik Tüzüğü. (1964). *Vikipedi Özgür Ansiklopedisi* içinde. [https://tr.wikipedia.org/wiki/Venedik\\_T%C3%BCz%C3%BC%C4%9F%C3%BC](https://tr.wikipedia.org/wiki/Venedik_T%C3%BCz%C3%BC%C4%9F%C3%BC) (11.12.2023).
- Vural, A. (2018). *Yeniden doğmuş binalar*. XXI. <https://xxi.com.tr/i/yeniden-dogmus-binalar> (11.12.2023).
- Yıldız, E., Asatekin, N. G. (2013). Anıtsal yapıların kullanım sürecinde değerlendirilmesine yönelik bir model önerisi [Doktora Tezi, Selçuk Üniversitesi, Fen Bilimleri Enstitüsü].

## Görsel Kaynakça

- Görsel 1, 13: Focus Mimarlık. (t.y.). *Umumi Müfettişlik Binası fotoğrafları*. Focus Mimarlık. <https://www.focusrestorasyon.com/projeler/kamu-binalari/ptt-basmudurluk-binası> (23.12.2023).
- Görsel 2: Yandex Haritalar . Umumi Müfettişlik Binası Konumu. <https://yandex.com.tr/harita/103826/elazig/satellite/?ll=39.220405%2C38.667032&z=17> adresinden temin edilerek yazarlar tarafından işaretlemeler ve isimlendirilmeler yapılmıştır. (23.12.2023).
- Görsel 3, 4: PTT Yapı ve Teknoloji Müdürlüğü arşivi, 2024.
- Görsel 5, 6, 7, 8, 9, 10, 11, 12: Umumi Müfettişlik Binası Fotoğrafları, Kişisel fotoğraf arşivi, 2023.
- Görsel 14, 15, 16, 17, 18: 4. Umumi Müfettişlik Binası Mimari Projeleri , PTT Yapı ve Teknoloji Müdürlüğü arşivinden temin edilerek yazarlar tarafından yeniden çizilmiştir (11.12.2023).