

Gönderim Tarihi: 07.12.2023

Kabul Tarihi: 05.03.2024

## OKUL BİNASINDAN MÜZEYE: KORUMA- YENİDEN İŞLEVLENDİRME ÖRNEĞİ OLARAK MUŞ MÜZESİ

From School Building to Museum: Muş Museum as an Example of  
Conservation-Refunctioning

Hatice ENGİN

Dr. Van Yüzüncü Yıl Üniversitesi  
Edebiyat Fakültesi Sanat Tarihi Bölümü  
sanattarihi90@gmail.com

ORCID ID:0000-0002-7796-1171

Çalışmanın Türü: Araştırma

### Öz

Yeniden işlevlendirme yöntemi, Avrupa'da XVI. ve XVIII. yüzyıllar arasında sarayların müze fonksiyonu kazanması ile yaygın bir hale dönüşmüştür. O dönemlerde yalnızca belli bir kitleye hitap eden müzeler, sarayların dönüşümüyle beraber halkın her kesimine ulaşmaya başlamıştır. Türkiye'de ise müzeciliğin temelleri, tarihi değere sahip olan Aya İrini Kilisesi'nin müze olarak açılması ile atılmıştır. Böylece Türkiye'deki ilk müze örneği, tarihi bir yapının yeniden dönüşümü ile sağlanmıştır. Cumhuriyet Dönemi'nde ise tarihi yapıların yoğun bir şekilde müze olarak işlev kazanması söz konusuydu. Özellikle tarihi ve mimari dokusuyla ön plana çıkmış olan Ayasofya, Kariye Kilisesi, Topkapı Sarayı, Konya Mevlana Türbesi ve Dergâhı gibi anıtlar müze işlevi kazanmıştır. 2000'li yıllardan günümüze ise Anadolu'da yer alan çok sayıda tarihi yapı, müze olarak değerlendirilmiştir. Dolayısıyla tarihi değere sahip binaların hem korunması hem de kültürel mirasın sürdürülebilirliği açısından, müze işlevinin çok fazla tercih edilen bir yöntem olduğunu söylemek mümkündür. Zira yeni bir müze binası inşa etme yerine hem binadan tasarruf etmek hem de kent kültürüne ait maddi- manevi kültürel unsurların, tarihi binalarda yok olmadan koruma altına alma düşüncesi ön plandadır. Söz konusu çalışmada da Muş kentinde yer alan ve Cumhuriyet Dönemi'ne ait tarihi okulun müzeye dönüşüm süreci ele alınmıştır. Dönüşümü sağlanan okulun, tarihi ve mimari dokusunun korunmak istenmesinin yanında Muş yöresine bir müze kazandırma amacı taşıdığı yapılan araştırma sonucu ortaya çıkmıştır. Bu anlamda köklü tarihi bir geçmişe sahip olan Muş'un, somut ve somut olmayan kültürel mirasının, okul binası içerisinde nasıl yer edindiği, yapı-müze ilişkisi üzerinden giderek konunun daha anlaşılır kılınması sağlanmıştır. Ayrıca bölgede yeni açılan bir müze olması hasebiyle Muş tarihine, kültürüne, sosyolojik yapısına sunduğu katkılara yer verilmesi çalışmanın bir diğer amacıdır.

**Anahtar Kelimeler:** Yeniden İşlevlendirme, Tarihi Yapı, Dönüşüm, Müze, Muş Müzesi.

### Abstract

The re-functionalization method was used in Europe in the 16th and 18th centuries. It became common between the centuries when palaces gained the function of museums. Museums, which only appealed to a certain audience at that time, began to reach all segments of the public with the transformation of the palaces. In Turkey, the foundations of museology were laid with the opening of the historical Hagia Irene Church as a museum. Thus, the first example of a museum in Turkey was created by the recycling of a historical building. During the Republican Period, historical buildings frequently functioned as museums. Monuments such as Hagia Sophia, Chora Church, Topkapı Palace, Konya

*Mevlana Tomb and Lodge, which stand out with their historical and architectural texture, have become museums. Since the 2000s, many historical buildings in Anatolia have been used as museums. Therefore, it is possible to say that the museum function is a highly preferred method in terms of both the protection of historical buildings and the sustainability of cultural heritage. Because, instead of building a new museum building, the priority is to save money on the building and to protect the material and spiritual cultural elements of the urban culture before they disappear in historical buildings. In this study, the transformation process of the historical school from the Republican Era, located in the city of Muş, into a museum was discussed. As a result of the research, it was revealed that the transformed school not only wanted to preserve its historical and architectural texture, but also aimed to bring a museum to the Muş region. In this sense, how the tangible and intangible cultural heritage of Muş, which has a deep-rooted historical past, took its place in the school building and the relationship between the building and the museum have been made more understandable. In addition, since it is a newly opened museum in the region, another aim of the study is to include its contributions to the history, culture and sociological structure of Muş.*

**Keywords:** *Re-functionalization, Historical Building, Transformation, Museum, Muş Museum.*

## 1. GİRİŞ

### 1.1.Tarihi Binaların Müze Olarak Yeniden İşlevlendirilmesi

Bir kentin içinde barındırdığı mimari anıtlar, kültürel kimliğin geçmişteki somut delilleri olarak karşımıza çıkmaktadırlar (Madran, 2000: s.81). Tarihi yapılar, inşa edildiği dönemin sosyal, kültürel, ekonomik, mimari anlayış ve estetik durumu hakkında önemli ipuçları verdikleri için kentler açısından oldukça değerlidirler. Zira tarihi anıtlar, şehirlerin ve dünya genelindeki toplulukların kültürel kimliklerinin sergilendiği mekânlar olma özelliği taşırlar (Mehr, 2019: s. 920). Ancak mimari yapılar, tarihsel süreç boyunca geçirmiş oldukları deprem, yangın, savaş ve daha birçok nedenden dolayı yok olmakta veya bununla yüz yüze kalabilmektedir (İslamoğlu, 2018: s.512). Bundan dolayı kültürel mirasın korunması ve yeniden canlandırılması kapsamında tarihi yapılara yeni işlevler verilmektedir (Koçan, 2011: s.131). Bu yapılar çoğu zaman kendi fonksiyonlarını kaybettikleri için günümüz ihtiyaçları doğrultusunda yeniden işlevlendirilmek zorundadırlar (Eyüboğlu & Büyükçam, 2022: s.729). Örneğin çarşıya dönüşümü sağlanan hamamlar, yurt işlevi verilen medreseler, müze olarak kullanılan saraylar, konaklar, eğitim ve kamu yapıları, kışlalar, kilise ve daha birçok yapı türünü bu anlamda sıralamak mümkündür (İslamoğlu, 2018: s. 512). Dolayısıyla işlev değişikliği tarihi yapıların çevresel, ekonomik, sosyal ve kültürel değişimlerini içeren farklı nedenlerden dolayı özgün işlevini yerine getirememesi sonucunda, gerekli müdahaleler yapılarak yeniden kullanılmasının önünü açmaktadır. Yeniden işlevlendirme yöntemi, bir nevi yapıyı tekrar ayağa kaldırma şekli olarak da nitelendirilebilir (Ayдын & Şahin, 2018: s. 65). Bunun yanı sıra tarihi

yapılar, sürdürülebilir bir işlev kazanmanın yanında birer taş yığını olmaktan kurtulabilmektedirler(Saraç & Tanrısever, 2018: s.154). Böylece ilk kullanıldığı fonksiyondan uzaklaşan tarihi binaya, yeniden bir uyarlama yapılabilmektedir (Ahunbay, 2018: s.97).

Tarihi binaların koruma altına alınması gerektiği düşüncesinin temelleri ise 1787 yılında Fransız Devrimi'nden sonra yıkılmış olan yapıların yeniden onarılmaya başlanması ile atılmıştır. Bu dönemde ilk defa “restorasyon” kelimesinin kullanıldığı bir eser hazırlanmıştır. Restorasyonlar ile ilgili görüşlerini bildiren İtalyan mimar Gustavo Giovannovi, özgün işlevini kaybetmiş tarihi binaların kimliklerini koruyarak yeni işlev verilmesi gerektiği fikrini savunmuştur. Giovanovi'nin görüşleri, 1931 yılında Atina'da imzalanan “Atina Tüzüğünde”, aynı yıl içerisinde ise İtalya'da “Casta del Restauro'da” yasal hale getirilmiştir. 1964 yılında hazırlanan “Venedik Tüzüğü'nde” tarihi yapıların korunması konusu gündeme getirilmiştir. Böylece işlevlendirme kavramı, 1985 tarihli “Avrupa Mimari Mirasın Korunma Sözleşmesinde” yer almış ve 1999 tarihinde de ICOMOS “Geleneksel Mimari Miras Tüzüğünde” bulunarak geniş bir sahada yayılmaya başlamıştır (Aydın & Şahin, 2018: s. 65).

Türkiye'de ise tarihi yapıların dönüşümü ile alakalı yasal düzenlemeler, Kültür Tabiat Varlıklarını Koruma ve koruma kurullarının yönetmeliklerinde yer almaktadır. Kültür ve Tabiat Varlıklarını Koruma hakkındaki kanun, 1987 tarih ve 18113 sayılı resmi gazetede yayımlanmıştır. Korunması gerekli taşınmaz kültür varlıklarının tespit ve tescili hakkındaki yönetmelik, 1987 tarihli ve 19660 sayılı gazetede yer almıştır. Ayrıca bu eserlerin yenilenerek korunması gerektiği 2005 tarihli ve 25866 sayılı resmi gazetede yayımlanmıştır<sup>1</sup>

Tarihi binaların müzeye dönüşüm serüvenine baktığımızda ise Avrupa'da XVI. yüzyılda başta saraylar olmak üzere dini yapılar ve Roma Dönemi yapılarının, yoğun bir şekilde müzelere dönüştürüldüğü gözlenir. Bu yeniden işlevlendirme anlayışı, müzelerin gelişmesinde önemli bir adım niteliğindedir. XVIII. yüzyılla birlikte kraliyet koleksiyonları, yerini artık modern müzelere bırakmıştır. Bu dönem “müzeler çağı” olarak da

<sup>1</sup> <https://korumakurullari.ktb.gov.tr/Eklenti/18389,yenilenerek-korunmasi-ve-yasatilarak-kullanilmasi> (Erişim Tarihi 10.12.2023).  
<https://www.resmigazete.gov.tr/arsiv/18113.pdf>  
<https://teftis.ktb.gov.tr/TR,14452/yipranan-tarihi-%20ve-kulturel-tasinmaz-varliklarin-yenile-.html>(Erişim Tarihi 10.12.2023).

adlandırılmış ve Avrupa'nın belli başlı kentlerinde, dönüşümü sağlanan binalar, müze olarak açılmıştır. Bunun en önemli örneği ise ilk halk müzesi olarak 1793 yılında açılan ve bir saray yapısı olan Louvre Müzesi olmuştur. Bunun yanı sıra Vatikan Müzesi, Ufizzi gibi önemli yapılar, müze olarak yeniden işlevlendirilmiştir (Milojkovic & Nikolic, 2012: s. 71). Özellikle kraliyet koleksiyonlarını içerisinde barındıran saray yapılarının daha sonra müzelere evrilmesi, tarihi yapıların dokusunu korumaya yönelik iken teşhir ettiği eserler ile bir bütünlük kurması zamanla önemli bir hale dönüşmüştür (Buyurgan & Öztürk, 2021: s. 425).

Türkiye'de tarihi binaların müzeye dönüştürülmesi ile ilgili sürece baktığımızda; Osmanlı Dönemi'nden itibaren tarihi binalara, müze işlevi verildiği anlaşılmaktadır. Silah deposu olarak kullanılan Aya İrini Kilisesi, 1846 yılında dönemin sadrazamı Ahmet Fethi Paşa tarafından müzeye dönüştürülmüştür. Sultan Abdülmecid Dönemi'nde Aya İrini Kilisesi, silah deposu olarak kullanımına devam edilmiş ve ganimet olarak ele geçen çok sayıda silah ve kazılardan gelen eserler nedeniyle müzede artık yer daralmaya başlamıştır. Daha sonrasında müzede eser sayısının artması üzerine sergide yer alan malzemelerin, Çinili Köşk'e taşınması gündeme gelmiştir (Engin, 2023:284). 1880 yılında Çinli Köşk restore edilerek Müze-i Hümayun olarak açılmıştır. Osman Hamdi Bey'in Müze-i Hümayun'a müdür olarak tayin edilmesiyle, yabancı müze müdürlerinin devri bitmiş ve Türk müzeciliğinde yeni bir dönem başlamıştır. Osman Hamdi Bey müzedeki eserlerin tasnifi, yeniden düzenlenmesi ve eski eserlerle ilgili yayınlamış olduğu nizamnamelerle, müzeciliğin her yönden gelişmesi için önemli adımlar atmıştır (Gerçek, 1999:95). Dolayısıyla Osmanlı Devleti'nde ilk müzenin temelleri, tarihi bir yapının müzeye dönüşümü ile atılmış ve Osman Hamdi Bey'in müdürlüğü ile gelişme kaydetmiştir (Yücel, 1999: s.31). Cumhuriyet Dönemi'ne gelindiğinde ise tarihi yapıların yoğun bir şekilde müzeye dönüşümünün gerçekleştiği anlaşılmaktadır. İlk örneklerden biri Topkapı Sarayı olmuştur. İşlevini kaybeden saray, Bakanlar Kurulu'nun kararı ile 1924 yılında müze olarak işlev kazanmıştır. Cumhuriyetin ilk yıllarında müze olarak açılan saray yapıları dışında dini niteliğe sahip binalara da rastlanmaktadır. İlk kullanım amacından farklı olarak yeniden işlev kazandırılan yapı Konya Mevlana Türbesi ve Dergâhı olmuştur. Yapı topluluğu, 1926 yılında müze olarak hizmete açılmıştır (Madran & Önal, 2000: s. 178). Bu dönemin diğer bir önemli eseri Ayasofya olmuştur. M. Kemal'in 1929 yılında Ayasofya'yı ziyareti esnasında yapının oldukça bakımsız olduğuna tanıklık etmesi üzerine Ayasofya, vakıflardan alınarak Milli Eğitim Müdürlüğü'ne bağlı bir kurum olmasına karar verilmiştir. Ayasofya 1930-1935 yılları arasında birtakım restorasyon çalışmaları

geçirmiş ve 1947 yılında bakanlar kurulu kararıyla müzeye dönüştürülmüştür.<sup>2</sup> Ayrıca Ayasofya'ya bağlı olan Kariye Kilisesi de müze olarak kullanımına karar verilmiştir. (Alparslan & Alparslan, 2019: s. 32).

XX. yüzyılın sonlarından itibaren birçok ükede uygulanan yeniden işlevlendirme yöntemi, Anadolu'da da 2000'li yıllarda ivme kazanmıştır. Anadolu'da dönüşümü sağlanan müzelerin sayısı, bölgeler açısından da farklılık göstermektedir. Marmara, Ege, İç Anadolu gibi bölgelerde müze sayısı fazla iken Güneydoğu ve Doğu Anadolu'da bu sayı diğer bölgelere nazaran daha sınırlı kalmaktadır (Engin, 2023: 370). Ancak tüm bölgelerde tarihi binaların yoğun bir şekilde müze olarak yeniden işlev kazandığını söylemek mümkündür. Bölgeler arasındaki müze yoğunluğundaki farklılığının birden çok sebebi bulunmaktadır. Bunlar arasında ekonomik sebepler, turizm hareketliliği, nüfus yoğunluğu ve kültür politikaları belirtilebilir. Ancak yeniden işlevlendirme politikalarının temelinde, yeni bir müze binası yerine var olan yapının restore edilerek kullanımının daha az maliyetli olması, tarihi binanın korunması ve halka ait maddi-manevi kültürel değerlerin bir bina içerisinde sergilenmesi gibi nedenler yer almaktadır. Müze olarak işlevlendirilen yapıların ise daha çok kışla, kilise, kamu binası, medrese, sivil mimari ve eğitim yapılarından oluştuğu anlaşılmaktadır. İzmir Etnografya Müzesi; XIX. yüzyıla ait bir hastane binasından, Kayseri Milli Mücadele Müzesi; 1903 yılında inşa edilen eğitim kurumundan, Ordu Müzesi; XIX. yüzyıla ait bir konaktan, Tunceli Müzesi; 1937 yılında inşa edilen kışla binasından, Diyarbakır Arkeoloji Müzesi; XIX yüzyılda inşa edilmiş adliye binası ve kışla yapılarından, Bursa Kent Müzesi; 1926 yılına ait adliye binasından, Adana Etnografya Müzesi; 1845 yılında inşa edilmiş kilise yapısından müzeye dönüşümleri sağlanan yalnızca birkaç örnek arasındadır. Bu anlamda özgün işlevini yerine getiremeyen yapılar, birer müze alanı olarak kullanıma açılmaktadır. Böylece atıl durumdaki binalar, müzeye dönüşerek hem tarihi hem de mimari dokusunu koruyabildiği gibi halka ait kültürel unsurları sergileyebilmektedir. Dolayısıyla yeniden işlevlendirme yöntemi, hem ulusal hem de uluslararası ölçekte önemli bir koruma yöntemi olarak önem kazanmaktadır. Müze işlevi verilen tarihi yapıların; kültürel sosyal, toplumsal ve kentsel zenginlikleri koruma altına almasıyla, kültürel mirasın

<sup>2</sup> Ayasofya, 1947'den 2020 yılına kadar "müze" işlevine sahip iken 10 Temmuz 2020 tarihinde itibaren "cami" olarak yeniden işlev kazanmıştır. Ayasofya Camiinin Yönetiminin 22/6/1965 Tarihli ve 633 Sayılı Diyanet İşleri Başkanlığı Kuruluş ve Görevleri Hakkında Kanununun 35 inci Maddesi Gereğince Diyanet İşleri Başkanlığına Devredilerek İbadete Açılması Hakkındaki Karar://efaidnbmnnnibpcajpcglclefindmkaj/https://www.resmigazete.gov.tr//2020/07/20200710M1-1.pdf (Erişim Tarihi 10.01.2024).

sürdürülebilirliği sağlanarak bu mekanlar birer cazibe merkezine dönüşebilmektedir (Buyurgan & Öztürk, 2021: s. 426).

Söz konusu çalışmada ise Cumhuriyet Dönemi'ne ait Muş Atatürk İlkokulu'nun müzeye dönüşüm süreci ele alınmıştır. Yapı, 2021 yılında, kentin ilk müzesi olarak açılmıştır. Fakat Muş tarihçesiyle, kültürel mirasıyla önemli bir yerleşim alanı olmasına rağmen kentin bir müzeye kavuşması oldukça geç bir dönemde gerçekleşebilmiştir. Bu bağlamda Muş Müzesi hem bir eğitim yapısından dönüşümü sağlandığı için hem de kentin ilk müzesi olmasından dolayı önem arz etmektedir. Müze, ilk bölümde tarihçesiyle, mimari özellikleriyle ve sergileme anlayışıyla detaylı bir şekilde ele alınmaya çalışılmıştır. Sonuç kısmında ise müzenin önemi dile getirildikten sonra gelecekteki nesillere sürdürülebilir bir kültürel mirasın bırakılması için neler yapılması gerektiği üzerine birtakım önerilerin sunulmasına gayret edilmiştir.

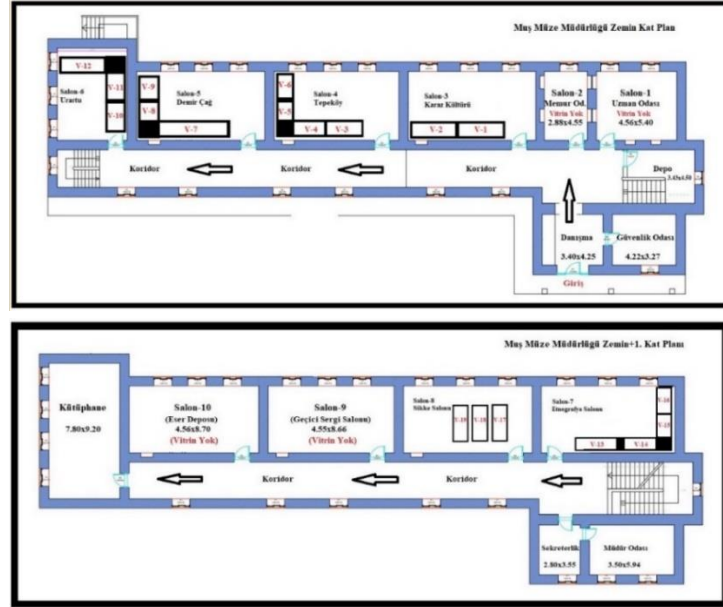
## **2. MUŞ ATATÜRK İLKOKULUNUN MÜZE OLARAK YENİDEN İŞLEVLENDİRİLMESİ**

### **2.1. Müze Binasının Tarihçesi ve Mimari Özellikleri**

Müze binası, Muş merkezde Kültür Mahallesi'nde yer alan, belediye binasının karşısında yer almaktadır. Tarihi bina, eğimli bir arazi üzerinde konumlandırılmıştır. Yapının bulunduğu alanda, Muş İl Özel İdaresi mülkiyetinde 4.757.00 m<sup>2</sup> alanın batısında Atatürk Bulvarı, kuzeyinde Bankalar Caddesi, Güneyinde PTT Caddesi ve Doğusunda ise 81 ada, 1 nolu parselde tescilli Hava Şehitliği bulunmaktadır. Binanın kuzeyinde ise tek katlı eski anaokulu yer almaktadır. Okulun yapımına, Muş Valisi Tevfik Sırrı Gür<sup>3</sup> döneminde başlanılmıştır. Müze binası ilk olarak 1937 yılında Atatürk İlkokulu olarak inşa edilmiştir (San, 1947:s. 38). Bina, uzun yıllar boyunca eğitim kurumu olarak kullanılmıştır. Ancak yapı, Erzurum Kültür ve Tabiat Varlıklarını Koruma kurulunun 27.06.1990 tarihli ve 864 sayılı kararı ile taşınmaz kültür varlığı olarak tescillenmiştir (Gökçe, 2020: s. 80). 2020 yılında ise Valilik tarafından müze olarak kurulması için bina, Kültür ve Turizm Bakanlığı, Kültür Varlıkları ve Müzeler Genel Müdürlüğüne tahsis edilmiştir. Tarihi bina, Bakanlığın ve Kültür Varlıkları ve Müzeler Genel Müdürlüğü'nün kararı ile 03/08/2021 tarihinde müze olarak açılışı gerçekleştirilmiştir. Ayrıca müzeye bağlı Malazgirt Müzesi de 1071 Malazgirt Savaşını resmeden minyatürlerle ziyaretçilere kapılarını açmıştır.

<sup>3</sup> Tevfik Sırrı Gür, 1937-1942 yılları arasında Muş Valisi olarak görev yapmıştır. Vali Gür, Muş'un kalkınabilmesi için çok sayıda kamu ve eğitim yapılarının inşa edilmesini sağlamıştır (Yuca, 2015: s.7-8).

Bina, kuzey güney doğrultuda dikdörtgen plana sahip ve bodrum + iki katlı olarak inşa edilmiştir (plan 1-2)<sup>4</sup>



Müzenin I ve II. kat Planı (Müze Müdürlüğü Arşivi)

İki katlı bina, yığma yapı tekniğiyle ve moloz taş malzeme ile inşa edilmiştir. Yapının örtü sistemi ise kırma çatıdır (Foto 1-2). Binanın cephelerine yerleştirilmiş olan pencereler ise dikdörtgen formu ve çoğunluğu güney cephede yer almaktadır.



Foto 1-2 Binanın Kuzeydoğu ve Batı Cephelerinden Görünümü (H. Engin)

<sup>4</sup> Yapının (müze) plan ve mimari özellikleri hakkında genel bilgileri bizimle paylaşan müze müdürü, Sayın Yunus GÜRLER Bey'e teşekkür ederiz.

Kuzey-güney doğrultuda uzanan yapının giriş kısmı, binanın kuzeydoğu cephesinden sağlanmaktadır. Giriş bölümü üç bölümlü, dışa taşkın ve saçakla örtülüdür (Foto 3-4).



Foto 3-4. Okul Binasının Giriş Bölümü- Kuzeydoğu Cephesi (H. Engin).

Yapıda kullanılan taş malzeme dışında giriş bölümünde ve özellikle iç mekânda ahşap malzemenin yoğun bir şekilde kullanıldığı anlaşılmaktadır (Foto 5). Binada gerçekleştirilen restorasyonlar sonucunda özellikle iç mekânda birtakım değişikliklerin yapıldığı görülmektedir.



Foto 5. Atatürk İlkokulu (H. Engin).



Foto 6-7. Atatürk İlkokulu koridor ve teşhir salonundan bir görünüm 2022 (H. Engin)



Özellikle tavan kısımlarının ahşap malzeme ile yenilediği anlaşılmaktadır. Ayrıca sergi salonlarının duvar yüzeylerinde, zeminlerde ve ışıklandırmada değişimler söz konusudur. Bunun yanı sıra binanın içerisinde yer alan odalar (sınıflar) müzeye uygun olacak şekilde sergileme salonları olarak yeniden düzenlenmiştir (6-7).

## 2.2. Müzenin Teşhir Tanzim Düzeni

1937 yılında bir eğitim kurumu olarak inşa edilen bina, geçirmiş olduğu restorasyonlardan sonra 2021’de müze olarak yeniden fonksiyon kazanmıştır. Müzede; Tunç Çağı, Demir Çağı, Roma, Helenistik, Selçuklu ve Osmanlı dönemlerine ait eserler sergilenmektedir. Teşhirdeki eserler; kazı, satın alma, müsadere ve bağış yoluyla müzeye kazandırılmıştır.

Binanın I. katında danışma, güvenlik odası ve altı adet teşhir salonu bulunmaktadır. Salonlarda arkeolojik eserlere yer verilmiştir. Özellikle Muş ve çevresinde yapılan arkeolojik kazılardan elde edilen buluntuların sergilendiği anlaşılmaktadır. II. katta ise müdür odası, sekreterlik, kütüphane ve dört adet salon bulunmaktadır. Bu salonlarda ise etnografik eserler teşhir edilmektedir.

Sergi için ayrılan salonlara klasik tarzda cam vitrinler yerleştirilmiştir. Vitrinlerde ise eserleri doğru şekilde aydınlatacak ışıklandırmaya ve bilgilendirme amaçlı metinlere/levhalara yer verilmiştir.

Vitrinler, siyah renkli iken eserlerin arka fonunda ise beyaz renk kullanılmıştır. Böylece eserin ön plana çıkması sağlanmıştır. Bunun yanı sıra tüm salonlar aynı renkte ve belli bir düzende olmasına dikkat edilmiştir.

Müzenin I. katında yer verilen arkeolojik eserlere ayrılan salonlarda; Kalkolitik Çağ, Erken Tunç Çağı, Orta Tunç Çağı, Geç Tunç/Erken Demir Çağı, Orta Demir Çağı (Urartu), Helenistik, dönem şeklinde kronolojik bir düzen takip edilmiştir. Pişmiş toprak heykeller, adak levhaları, mezar taşları ve taş vakfiyeler sergide yerini almıştır.

Salonlar Karaz Kültürü, Tepeköy, Demir Çağ ve Urartu salonları şeklinde oluşturulmuştur. Bu salonların ilkinde Karaz kültürü Erken Tunç Çağına ait pişmiş topraktan çanak çömlekler, kutsal ocak parçası, Orta Tunç Çağına ait seramikler arasında pişmiş topraktan eserler mevcuttur (Foto 8).



Foto 8. Orta Tunç Çağı Seramikleri / Pişmiş topraktan Çanak- Çömlekler (H. Engin)

Tepeköy Höyüğü Kurtarma Kazısında ele geçen eserler arasında; pişmiş topraktan idol, ağırşaklar, ağırlık aletleri, kandiller, kapaklar, figürün, oyuncak araba tekerleği, taş malzemeden yapılmış ezgi taşı (öğütme, ezme taşı), kemikten bız, boynuz, delici aletler, kesici aletler yer almaktadır.

Bunun yanı sıra minyatür kaplar, güğümler, çanak- çömlek, yayvan ağızlı çanak, süzgeçli kaplar gibi mutfak araç gereçleri, süs iğnesi, mızrak, el baltası, boncuklar, yüzükler, gözyaşı şişeleri, kolye, bilezik, barutluk gibi süs ve takılar, savaş aletleri sergilenmektedir (Foto 9).<sup>5</sup>



Foto 9. Tepeköy Höyüğünden Çıkarılan Eserler (H. Engin).

<sup>5</sup> Muş ve çevresinde yapılan Arkeolojik Yüze Araştırmaları ve kazılar için daha geniş bilgiye bkz. Aynur Özfirat (1999), 1999 Yılı Muş İli Yüze Araştırması: Tunç ve Demir Çağları, 18. Araştırma Sonuçları Toplantısı, İzmir. Biber ve Çavuşoğlu (2013), "2010 Yılı Muş- Malazgirt Arkeolojik Yüze Araştırması" 30. Araştırma Sonuçları Toplantısı, Çorum. Hanifi Biber (2015), 2012-2014 Yılları Muş İli Arkeolojik Yüze Araştırma Sonuçları Toplantısı, Erzurum.



Foto 10. Demir Çağ Seramikleri / kadın ve erkek heykelleri (H. Engin)

Demir Çağ seramikleri arasında ise pişmiş topraktan yapılmış çanak çömlekler, kadın ve erkek heykelleri, minyatür kaplar yer almaktadır (Foto 10).

Müzedede Urartu Dönemi'ne ait salonda sergilenen eser grubu arasında ise saray seramikleri, sadaklar, adak levhaları, bilezik, kemer parçaları, ayna, süs iğnesi, pauzbent, fibula, tek kulplu testi, libasyon kabı, küp, yonca ağızlı testi, kandil, çanak gibi çeşitli malzemeler dışında mutfak araç gereçleri ve takı-aksesuarlar bulunmaktadır <sup>6</sup> (Foto 11-12).



Foto 11. Urartu Saray Seramik örnekleri (H. Engin)

<sup>6</sup>Kalkolitik Çağ'dan itibaren Muş coğrafyasında, Mezopotamya kökenli Halaf ve Uruk kültürüne ait buluntuların ele geçirilmesi ve Urartular Dönemi'nde bölgenin Urme/Ulme, Ulmeri/Qulmeri ismiyle anılması, bölgenin tarihçesini Menua Dönemi'ne kadar götürmektedir (Tiryaki, 2019: s. 96-97)

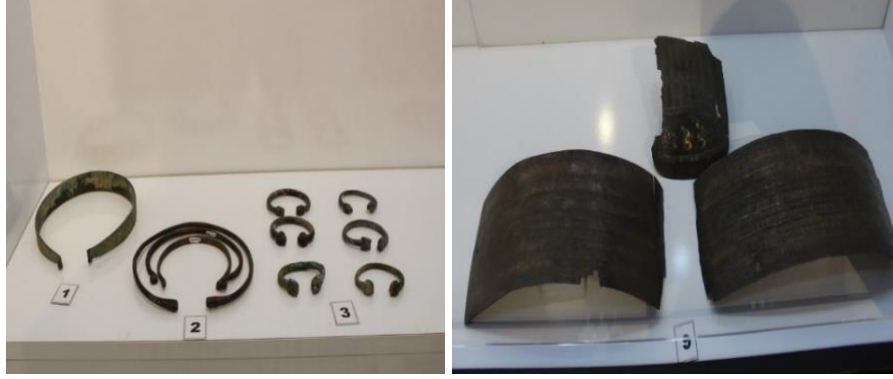


Foto 12. Urartu Salonu / Takı- Bilezikler/ Kemer Parçaları (H. Engin)

Müzenin II. katında ise etnografya salonu, sikke salonu, geçici sergi salonları, Sultan Alparslan- Malazgirt Savaşı salonu, bir çocuk eğitim alanı ve depo bulunmaktadır.

Etnografik eserlerin sergilendiği salonlarda daha çok XVIII. ve XIX. yüzyıl Osmanlı Dönemi'ne ait eserler bulunmaktadır. Bu eserler arasında kadın takıları, sikke, dokuma ve günlük kullanım araçlarından oluşan eser grupları teşhir edilmektedir. İlk salonda taş eserler, vitrinlerde ise gümüş, ahşap, bakır, pirinç malzemeden yapılmış kılıç, barutluk, yağdanlık, piştov, tabanca, semaverler, lüle, ağızlık, tabaka, kahve öğütücü, şifa tasları, keşkül, ibrik, leğen, vazo, divit, şamdan, mum makası, ibrik, maşrapa, gerdanlık, küpe, muskalar, kemer tokaları, tepelik, bilezik, takunya sergilenmektedir. Anlaşılabileceği üzere vitrinlerde silahlar, kadın takı ve aksesuarları, günlük kullanım malzemeleri, şifa tasları, keşkül gibi dini niteliğe sahip çeşitli eserler sergilenmektedir (Foto 13-14).



Foto 13. Etnografya Salonu /Semaverlerden Detay (H. Engin)



Foto 14. Etnografya Salonundan Detay H.(Engin)

Sikkelerin teşhir edildiği salonda ise farklı dönemlere ait çeşitli sikkeler masa şeklindeki vitrin içerisinde teşhir edilmektedir. Sikkeler, bölgede hüküm kurmuş önemli devletlere ait olup kentin siyasi tarihi hakkında önemli ipuçları elde etmeyi sağlamaktadır. Dolayısıyla sikkelerin bu anlamda oldukça kıymetli etnografik eserler arasında yer aldığı söylenebilir. Sultan Alparslan ve Malazgirt salonunda ise Malazgirt Savaşı ve Sultan Alparslan'a ait bilgilendirici panolar ve görseller, çeşitli nitelikte etnografik eserlerin bir arada sergilendiği görülmektedir (Foto 15-17).



Foto 15-16. Sikke Salonu ve Sultan Alparslan Salonu (H. Engin)

Sultan Alparslan, 1071'de Malazgirt'te Bizans güçlerine karşı kazanmış olduğu zafer neticesinde Anadolu'nun kapıları Türklere açılmıştır (Hillenbrand,2007: s. 19-20).<sup>7</sup> Türk tarihi açısından önemli olan Malazgirt

<sup>7</sup> Coğrafi ve stratejik konumundan dolayı kent, egemenliği altına girdiği devletlerde sık sık idari değişiklik yaşamıştır(Tuncel, 2020: s.31). Ayrıca kazanılan zaferle beraber Malazgirt Savaşı, İslam dünyasında büyük bir yankı uyandırmıştır (Sevim, 1971: s.94).

Zaferi'nin müzeye yansıtılması oldukça önemli bir detaydır. Ayrıca müzede çocuk atölyesine yer verilmiştir. Muş Milli Eğitim Müdürlüğü ile yapılan protokoller sonucunda okullar ile müzenin işbirliği içerisinde bulunarak çocukların burayı ziyaret ederek farklı eğitim-drama etkinlikleri düzenlenmesi sağlanmıştır.



Foto 17. Çocuk Eğitim Atölyesi- Kütüphane (H. Engin)

### 3. SONUÇ

Kültürel mirasın önemli bir parçasını oluşturan tarihi binalar, yapıldığı dönemin kent dokusu, mimari özellikleri, toplumun sosyal ve ekonomik durumuna ilişkin hem fiziksel olarak hem de kültürel anlamda önemli sayılabilecek veriler barındırmaktadır. Kültürel mirasın önemli bir bölümünü oluşturan tarihi anıtlar, çeşitli sebeplerden dolayı zaman içerisinde yok olmakta veya ayakta kalabilenler özgün işlevini yerine getirememektedir. Dolayısıyla işlevini yitirmiş veya yok olma tehlikesi ile karşı karşıya kalan tarihi binaların korunması için bir araç olarak “yeniden işlevlendirme” yöntemi kullanılmaktadır. Bu yöntem, yapıların koruma altına alınarak kaybolmalarının önüne geçilmesinin yanı sıra yeni bir bina elde etme uygulamasını da içermektedir. 2000’li yıllardan günümüze ise ülkemizde çok sayıda medrese, kilise, kışla, hastane, okul ve konak yapılarının müzeye dönüştürüldüğü görülmektedir. Özellikle konak, medrese ve kışla binalarını

dönüşümünün yoğun olduğu ancak eğitim yapılarının diğer tarihi binalara nazaran dönüşümlerinin daha azınlıkta kaldığı ifade edilebilir.

Söz konusu çalışmada ele alınan Muş Müzesi, Cumhuriyet Dönemi'ne ait ilkokuldan müzeye dönüştürülmüş önemli bir örnektir. Yeniden işlevlendirme yöntemiyle Muş'un kültürel mirasının korunması ve sürekliliğini sağlamaya yönelik atılmış bir adım sayılabilir. Bu açıdan halka ait maddi-manevi kültürel miras, tarihi mekân içerisinde koruma altına alınarak yapının sürdürülebilir bir işlev kazanması sağlanmıştır. Dolayısıyla tarihi bina müzeye dönüştürülerek bir nevi geçmişin izlerinin yok olmadan geleceğe taşınması gibi önemli bir misyonu da yüklenmiş vaziyettedir.

Cumhuriyet Dönemi'ne ait okul binasının dış cepheleri ve iç mekânı, yörenin mimari dokusuna uygun olacak şekilde restore edilerek yapıya müze fonksiyonu kazandırılmıştır. Yapının dış cephelerine çok fazla müdahale edilmediği yalnızca giriş bölümünde ahşap malzeme kullanılarak yenilendiği anlaşılmaktadır. Binanın iç mekânında ısıtma ve ışıklandırmanın yanı sıra, duvar yüzeyleri, tavan ve zeminde gerçekleştirilen yenilemeler neticesinde söz konusu mekân, müze yapısı için uygun hale getirilmiştir. Ancak yapının mimari dokusuna çok fazla müdahale edilmediği ifade edilebilir. Yalnızca iç mekânda özellikle sınıfların genel bir düzenlemeye tabi tutularak teşhir ve tanzime uygun olacak şekilde yeniden düzenlenerek sergi salonlarına dönüştürüldüğü söylenebilir. Müzenin teşhir düzenine bakıldığında ise Muş kenti için yeni bir müze olmasına karşın müzenin ilerleyen zamanlarda daha fazla geliştirilmesi beklenmektedir. Buna istinaden müze ile alakalı birkaç öneri sunmak gerekirse;

-Müzedeki sergilenen arkeolojik eserlerden bölgenin siyasi, sosyal, dini ve kültürel yapısını öğrenmek mümkündür. Ancak sergilenen etnografik eserlerin müzede daha sınırlı bir teşhir alanına sahip olduğu anlaşılmaktadır. Örneğin el sanatları ürünleri, halı-kilim örnekleri, yöresel kadın erkek kıyafetleri, mutfak araç gereçleri, somut olmayan kültürel unsurlardan düşünkına, çeyiz geleneğine ait unsurların müzede daha fazla yer edinmesi sağlanabilir. Bu anlamda Muş ve çevresinden elde edilecek eserler ile müze, etnografik malzeme açısından zenginleştirilebilir.

-Müzeye daha fazla ziyaretçi kazandırmak için müzenin sosyal platformlarda tanıtılması gereklidir. Müze her kesime ulaşabilmeli ve hitap edebilmelidir. Özellikle okul çağındaki çocukların müzede daha fazla zaman geçirmeleri ve kültürel mirasa aşına olmaları için çeşitli aktivitelere yer verilebilir.

-Ayrıca somut olmayan kültürel mirasın yeniden yaşatılarak müzeleştirilmesi sağlanmalıdır. Müzede Muş yöresine ait geleneksel yemekler, çeşitli el sanatları ve zanaatların; görseller, maketler ve teknolojiyen faydalanarak canlı ve görselliğin ön planda olduğu sunumlara yer verilmesi sağlanmalıdır. Bu açıdan interaktif uygulamalar ve sanal gerçeklik uygulamaları sayesinde müzenin, gençler ve çocuklar için daha eğlenceli ve öğretici bir alana dönüşmesi mümkündür.

Muş Müzesi'nin, kent belleğini koruması ve bunu geleceğe taşıyarak yaşatması konusunda önemli bir kurum olduğunu bir kez daha belirtmek gerekmektedir. Müze, Muş'un kent dokusunu, tarihini, sosyal ve kültürel yapısına ışık tutması açısından bu anlamda oldukça önemli bir yere sahiptir. Dolayısıyla müze, toplum-kent ilişkisi, sosyolojik yapı, kültürel ve sosyal yapı içerisinde bir bütün şeklinde düşünülmelidir. Zira müzenin yalnızca eser sergileyen bir kurum değil aynı zamanda insanı merkeze alan ve topluma ayna tutan tarihi bir hafıza mekânı olduğu da unutulmamalıdır. Muş Müzesinin bu anlamda topluma ışık tutması açısından önemli kuruluş olduğu ve geleceğe daha zengin ve sürdürülebilir bir miras bırakacağı kanaatindeyiz.

#### 4. SUMMARY

Architectural monuments, which constitute an important part of the cultural heritage, disappear over time due to various reasons, or those that survive cannot fulfill their original function. For this reason, the "refunctionalization" method is used as a tool to protect historical structures that have lost their function or are idle. With this method, which has been widely applied throughout history, the sustainability of buildings is ensured by giving the functions of hospitals, dormitories, cafes, hotels and especially museums to buildings such as inns, baths, mosques, churches, madrasahs, mansions and barracks. It is understood that in our country, it is mostly preferred to give museum functions to historical buildings. The biggest aim here is to protect the historical building as well as to ensure that all material and spiritual cultural elements belonging to the public are included in the historical places. However, the refunctioning method applied to buildings of historical value often brings up some problems. Generally, these problems include; The physical condition of the historical building designed as a museum building, the lack of a suitable interior space for the exhibition of works, and the lack of restoration to reflect the urban texture can be listed among the main problems. In addition, due to insufficient space, it is often seen that only the identities of historical buildings are prioritized and the display arrangement of the exhibited works is inadequate. However, when we look at these problems in general, it is possible to say that historical buildings



in our country are intensively reused as museums. Thus, historical buildings can be turned into exhibition areas.

The scope of the study in question is the Muş Museum. The Muş Museum, which constitutes the subject, was photographed and documented after being visited on site. General information about the building was obtained from the museum directorate and necessary units and recorded. In the first part of the study, a brief history of the transformation of historical buildings into museums in Europe and Turkey is mentioned. In the second chapter, the history, architectural texture and cultural structure of Muş are briefly discussed before introducing the main topic. Thus, it was tried to shed light on the issue of to what extent the cultural heritage reflecting the city identity is reflected in the museum. In the third part, which constitutes our subject, the school building, which has re-functioned as a museum; Its physical structure, architectural features and display arrangement are discussed under subheadings. In the study, it was aimed to bring to the agenda the current situation of museology in the region by discussing the transformation process of the school into a museum and its re-evaluation as a museum. In addition to being a newly opened museum in the region, efforts have been made to emphasize its contribution to the city memory. After expressing the importance of this memory place, which will reflect the tangible and intangible cultural heritage of the region, some suggestions were tried to be presented on how the museum could further improve itself in the future.

## 5. KAYNAKLAR

- Ahunbay, Z.(2018). *Tarihi çevre koruma restorasyon*. Yem Yayınları, İstanbul.
- Alparslan, C. & Alparslan Ö. (2019). *Bir mirasın yönetim merkezi olarak müze*. Gazi Kitapevi, Ankara.
- Aydın, A. & Şahin, Ö. (2018). Tarihi yapıların yeniden işlevlendirilmesi: Isparta Aya Ishotya (Yorgi) kilisesinin gül müzesine dönüşümü. *TÜBA- KED*, 17, 63-75.
- Biber, H. & Çavuşoğlu, R. (2013). 2010 yılı Muş-Malazgirt arkeolojik yüzey araştırması. *30. Araştırma Sonuçları Toplantısı*, Çorum.
- Biber, H. (2015). 2012-2014 yılları Muş ili arkeolojik yüzey araştırması. *Yüzey Araştırma Sonuçları Toplantısı*, Erzurum.
- Buyurgan, S. & Büke Öztürk, G. (2021). Yeniden işlevlendirilen kültürel mirasın korunması kapsamında Söğüt Ertuğrul Gazi müzesi, *Ulakbilge*, 58, 424-435.
- Engin, H. (2023). Doğu Anadolu Bölgesi'nde Müzeciliğin Son Dönemdeki Durumu Üzerine Genel Bir Bakış, *Uluslararası Tarih, Kültür, Dil ve Sanat Bağlamında Bitlis Sempozyumu*, Bitlis, 365-374.
- Engin, H. (2023). Nostaljinin Yaşatıldığı Bir Müze: Malatya Radyo- Gramofon Müzesi, *Iğdır Üniversitesi Sosyal Bilimler Dergisi*,(33). 282-297.

- Eyüpoğlu, H. & Büyükçam, S. (2022). Sosyal sürdürülebilirliğin yeniden işlevlendirilen tarihi yapılar üzerinden okunması: Samsun örneği, *Journal of Humanities and Tourism Research*, 12 (14), 728-739.
- Gerçek, F. (1999). *Türk Müzeciliği*. T.C. Kültür Bakanlığı Yayınları, Ankara.
- Gökçe, S. (2020). *Muş kent merkezinde Erken Cumhuriyet dönemi kamu yapıları*. Yıldız Teknik Üniversitesi, Fen Bilimleri Enstitüsü, Yayınlanmamış Yüksek Lisans Tezi, İstanbul.
- Hillendbrand, C.(2007). *Malazgirt muharebesi, Türklerin efsanevi İslam'ın simgesi*. Alfa Basın Yayınevi, İstanbul.
- İslamoğlu, Ö. (2018). Tarihi yapıların yeniden kullanılmasında yapı işlev uyumu: Rize müzesi örneği. *Tarih Kültür ve Sanat Araştırmaları Dergisi*, 7 (5),12-31.
- Koçan, N. (2011). Tarihi mekânlarda kültürel dönüşüm: Uşak tarihi tren garı örneği. *Kastamonu Üniversitesi Orman Fakültesi Dergisi*. 11 (2), 130-137.
- Kurak Açıcı, F. & Konakoğlu, Z. (2019). Tarihi yapıların yeniden işlevlendirilmesi: Trabzon mimaralar odası örneği, *Ç.Ü Sosyal Bilimler Enstitüsü Dergisi*, 28 (2), 214-224.
- Madran, B. & Önal, Ş. (2000). Yerellikten küreselliğe uzanan çizgide tarihin çok paylaşımlı vitrinleri: Müzeler ve sunumlar. *Müzecilikte Yeni Yaklaşımlar Küreselleşme ve Yerelleşme Tarih Kongresi*, Türkiye Ekonomi ve Toplumsal Tarih Vakfı Yayınları, İstanbul.
- Madran, E. (2000). Kent belleğinin oluşumunda yapılar, kaynaklar ve yorumlar. *Müzecilikte Yeni Yaklaşımlar Küreselleşme ve Yerelleşme Tarih Kongresi*, Türkiye Ekonomi ve Toplumsal Tarih Vakfı Yayınları, İstanbul.
- Mehr, S. (2019). Analysis of 19 th. and 20 th century conservation key theories in relation to contemporary adaptive reuse of heritage buildings. *Heritage*, 2, 920-937.
- Mikojkovic, A. & Nolic, M. (2012). Museum architecture and conversion from paradigm to institutionalization of anti- museum. *Facta Universitatis Architecture and Civil Engineering*, 10, 69-83.
- Özfirat, A. (1999), 1999 yılı Muş ili yüzey araştırması: Tunç ve Demir çağları. 18. *Araştırma Sonuçları Toplantısı*, İzmir.
- San, S. (1947). *Dün ve bugün Muş*, Erciyes Matbaası. Kayseri.
- Saraç, Ö. & Tanrısever, C. (2018). Kastamonu'da yeniden işlevlendirilen tarihi yapıların sürdürülebilirliğe etki eden çekicilik faktörleri. *Turizm Araştırmalar Dergisi*, C.29, S.2, 151-163.
- Sevim, A. (1971). *Malazgirt meydan savaşı*, Türk Tarih Kurumu Basımevi, Ankara.
- Tuncel, M. (2020). Muş. *DİA*, 31, 368-369, Ankara.
- Tiryaki, S. (2019). Eski çağda Muş. *Iğdır Üniversitesi Sosyal Bilimler Dergisi*, 19, 75-114.
- Yuca, İ. S. (2015). Cumhuriyet'in kent modernleşmesine bir örnek: Vali Tevfik Sırrı Gür'un Muş'taki faaliyetleri (1937-1943). *Türk İslam Dünyası Sosyal Bilimler Dergisi*, 2(4), 79-95.
- Yücel, E. (1999). *Türkiye'de müzecilik*. Arkeoloji ve Sanat Yayınları, İstanbul.

**Çatışma beyanı:** Bu çalışma ile ilgili taraf olabilecek herhangi bir kişi ya da kurum ile finansal ilişkilerimin bulunmadığını dolayısıyla herhangi bir çıkar çatışmasının olmadığını beyan ederim.

**Destek ve teşekkür:** Çalışmada herhangi bir kurum ya da kuruluştan destek alınmamıştır.

