

Patara Nero Hamamı *Tepidarium* Kapısı

The Tepidarium Gate of Patara Nero Bath

Semih ORHAN*

Öz: Patara Nero Hamamı, plan özellikleri ile Lykia için tipik bir görüntü sergilemesinin yanında *frigidarium*'dan *tepidarium*'a girişi sağlayan anıtsal kapısı ile de dikkat çekicidir. *Stylobat* bloklarındaki taşçı izleri ile kazıdan elde edilen veriler, *frigidarium*'daki bu ünik kapının dört sütunlu, yanlarda birer giriş ile görkemli bir cepheye sahip olduğunu gösterir. Yapılan çalışmalarda arkeolojik verilerden yola çıkarak, kapının mimarisi ile ilgili üç ayrı restitüsyon önerisi getirilmiştir. Bunlardan ilki sütun aralarının yalnızca sütun üst bölümüne kadar kapalı olduğu, ikincisi sütun aralarının tamamen kapalı olduğu, üçüncüsü ise kapının cephede iki sütun köşelerde ise plasterlere sahip olduğu şeklindedir. Makale konusunu oluşturan *tepidarium* kapısının mimari detaylar ve kazı buluntularından elde edilen veriler neticesinde Severuslar dönemi'nde inşa edildiği düşünülmektedir.

Anahtar sözcükler: Patara, Nero Hamamı, *Tepidarium* Kapısı, Restitüsyon

Abstract: Although the Patara Nero Baths exhibits for Lycia a typical appearance in its plan features, it is striking with its monumental gate built inside the *frigidarium* and providing the entrance to the *tepidarium*. The traces on the *stylobate* blocks and the data obtained from the excavation show that this unique door in the *frigidarium* had a magnificent façade with four columns and an entrance on each side. Based on the archaeological data, three different restitution proposals were made regarding the architecture of the door. The first of these is that the inter-columns are closed only up to the top of the columns; the second, that the inter-columns are completely closed; and the third, that the door has two columns on the facade and pilasters at the corners. It is thought that the *tepidarium* gate, which forms the subject of this article, as a result of the architectural details and the data obtained from the excavation finds, can be dated to the Severan period.

Keywords: Patara, Nero Bath, *Tepidarium* Gate, Restitution

Giriş

Lykia'nın Roma Dönemi başkenti olan Patara (hakkında detaylı bilgi için bk. Işık 2011, 11-16; İşkan 2020, 11-21) özellikle cadde ve liman çevresine yayılmış çok sayıda hamamın varlığıyla dikkat çekmektedir. Bu yapılardan biri olan Nero Hamamı (2018 yılında başlayıp halen devam eden çalışmalar, Doç. Dr. Mustafa KOÇAK denetiminde gerçekleştirilmektedir), Liman Caddesi'nin doğusunda, Agora'nın kuzeydoğu köşesinde konumlanmıştır (Işık 2011, 48; Koçak 2019, 234-249. Patara'daki diğer hamamlar için bk. Işık 2011, 14-52; Aktaş 2015, 33-46; Erkoç 2015, 239-251; Erkoç 2019, 214-233). Genel hatlarıyla 42x27 m ebatlarındaki yapı, yan yana

* Doktorant, Akdeniz Üniversitesi, Edebiyat Fakültesi, Arkeoloji Bölümü, Klasik Arkeoloji Anabilim Dalı, Antalya, semih.orhan@hotmail.com, ORCID: 0000-0002-1612-8469

Makale Türü: Araştırma | Geliş Tarihi: 05.05.2023 | Kabul Tarihi: 09.06.2023

Orhan S. 2023, "Patara Nero Hamamı *Tepidarium* Kapısı". *MJH* XIII, 231-248.

sıralanmış üç farklı mekândan oluşmaktadır (Koçak & Şahin 2020, 230 fig. 9). Son dönemde yapılan çalışmalarda ise hamamın güneyinde işlevi henüz netlik kazanmamış yan yana sıralı ve mermer kaplama levhalarıyla örtülü mekanlar açığa çıkarılmıştır. Hamamın batısında ise kısmen korunmuş oturma sıralının görüldüğü oldukça geniş bir bölüm gün yüzüne çıkmıştır. Nero Hamamı, üç ana mekânın kapladığı alan baz alındığında Patara'nın Roma Dönemi hamamları arasında en büyüğü olma özelliğindedir (Işık 2011, 48). Yan yana işlevsel bir amaçla sıralanmış olduğu düşünülen mekanlar, batıdan doğuya sırasıyla; "*frigidarium*" (soğukluk, III. Mekân), "*tepidarium*" (ılıkılık, II. Mekân) ve "*caldarium*" (sıcaklık, I. Mekân)'dur (Fig. 1).



Fig. 1. Patara Nero Hamamı Hava Fotoğrafı (Patara Kazı Arşivi)

Hamamın tüm bölümlerinde büyük pencere ve girişler mevcuttur. Bunlar ısı ve ışık konusunda yeterli olduğu gibi aynı zamanda Agora ve Liman Caddesine açılıyor olmalarıyla da dikkat çekmektedir (Hamamlar hakkında detaylı bilgi için bk. Yegül 2010, 2-12). Duvarları genel olarak iyi durumda olan mermer zemin levhaları büyük ölçüde zarar görmüştür. *Frigidarium*, hamamın en iyi korunmuş bölümüdür. *Frigidariumun* üstünü örten tonoz, belli noktalarda formu izlenebilecek düzeyde takip edilebilmektedir. Söz konusu mekânın kuzeyinde geniş bir havuz, yine kuzey ve güney yüzlerde pencere açıklıkları vardır (Koçak & Şahin 2020, 194-195). Liman Caddesine bakan batı duvarda iki, doğu duvarda ise *tepidariuma* açılan yine iki farklı giriş bulunmaktadır. *Tepidarium* ile komşu olan doğu duvarda, havuzun hemen önünde yer alan bir diğer kapının ise bir nedenle daha sonraki bir dönemde kapatılmış olduğu anlaşılmaktadır. *Tepidarium* ve *caldarium* tahribatın yoğun olduğu bölümlerdir. *Tepidarium* zemininin altında yer alan *hypocaust* tamamen çökmüş, duvarlar ise hasarlıdır. Mekânın kuzeyinde izi görülen havuza ait hiç veri kalmamıştır. Hamamın en büyük bölümü olan *caldariumda* kuzey, güney ve doğuda birer adet olmak üzere toplamda üç sıcak su havuzu bulunur. 2018 yılında gerçekleştirilen çalışmalarla *frigidarium* tamamen açığa çıkarılmıştır (Koçak 2020, 401-405). Mekânın kuzeyinde yapılan kazılar sonucu çok sayıda sütun, sütun başlığı, sütun altlığı gibi mimari elemanların yanı sıra, seramik, mermer levhalar, çivi ve pişmiş toprak tuğlalar gibi çeşitli buluntular gün yüzüne çıkmıştır (Fig. 2-4). Bunun yanı sıra *tepidarium*'a açılan anıtsal bir kapıya ilişkin önemli bulgulara

ulaşmıştır. Araştırmanın odak noktası olan *tepidarium* kapısının işlevi, inşa süreci ve dönemsel özellikleri, çalışmanın ilerleyen bölümlerinde detaylıca ele alınacaktır. Söz konusu kapının, kazı sonrası mevcut durumu ve alanda ele geçen buluntular, araştırmanın ilk aşamasını oluşturmaktadır. *Stylobat* bloklarındaki izler ile kazıdan elde edilen veriler, kapının dört sütunlu, yanlarda birer adet giriş ile görkemli bir cepheye sahip olduğunu göstermiştir. Anıtsal kapının inşa tarihinin saptanması konusunda ise ilk olarak Nero Hamamı'nın inşa evreleri incelenmiş, ardından epigrafik ve arkeolojik veriler değerlendirilerek bir sonuca ulaşılmaya çalışılmıştır. Kapının restitüsyonu, yapım tarihi ve işlevine yönelik tespit ve önerilerin, özelde Lykia, genelde ise tüm Akdeniz coğrafyasında konuya ilişkin bilimsel çalışmalara katkı sağlayacağı düşünülmektedir.



Fig. 2. Patara Nero Hamamı *Frigidarium* Bölümü (Patara Kazı Arşivi)



Fig. 3. *Frigidarium*un Kazı Sonrası Mevcut Durumu (Patara Kazı Arşivi)

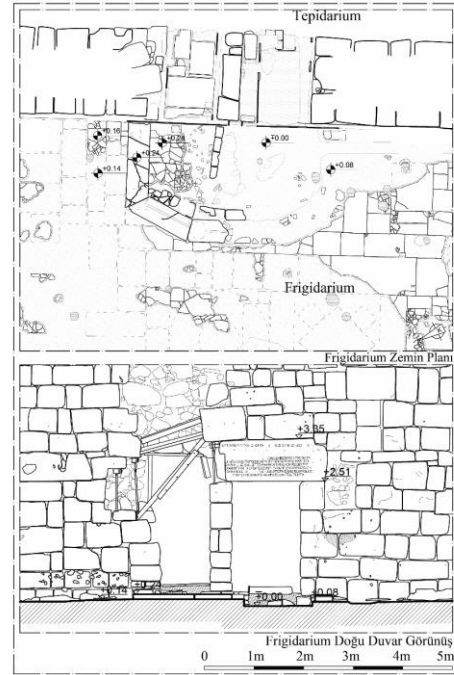


Fig. 4. *Frigidarium* Zemin Planı ve Doğu Duvar Cephesi Rölövesi (Y. Mimar Berna KATMER ve Mimar Songül SANCAK)

Buluntular ve Yapısal Veriler

Frigidarium'da, bu mekânı *tepidariuma* bağlayan yan yana iki kapının önünde, zeminden yaklaşık 0,10 m yükseltilmiş bir podyum tespit edilmiştir. Söz konusu podyum, kısmen korunmuş beşgen anıtsal kapının beşgen formulu *stylobati* ile çevrelenmiştir. Bu aşamada podyum ve *stylobati* detaylıca ele almak gerekirse, yan yüzler birer blokla düz bir hatla belirlendiği anlaşılmaktadır. Cepheye dönüşte ise *stylobata* beşgen formunu veren ilk kırılma yer almaktadır. Ardından cephenin tam merkezinde bir düz blok ve devamında ise bir önceki kırılma ile devam etmektedir. Bu aşamada yalnızca *stylobat* bloklarının kullanıldığı bölüm esas alındığı için beşgen olarak tanımlanmıştır. *Stylobatın* duvar ile birleştiği bölümde *stylobat* bulunmamaktadır. Bu bölüm eğer formun bir parçası olarak düşünülürse altıgen bir yapıdan bahsetmek daha doğru olacaktır. Özetle *stylobat*, beş ayrı mermer bloğun bir araya getirilmesiyle oluşturulmuştur (Fig. 5).



Fig. 5. *Frigidarium* Zemininde Açığa Çıkarılan Anıtsal Kapının Podyum ve *Stylobati*

Güney ve güneybatı cephedeki iki blok eksik, batıdaki blok ise kısmen korunmuştur. Zeminde blokların oturduğu yerleri gösteren harç izleri açık şekilde hem *stylobatın* formunu göstermekte hem de eksik blokların nereye denk geldiğini yansıtmaktadır. Bloklar kendi içinde farklı ölçülere sahiptir. Kuzey cephede tam korunmuş olan blok 1,74 m genişliğinde, 0,44 m derliğindedir. Hemen yanındaki blok ise aynı derlikte olup, 1,39 m genişliğindedir. Cephe'de yer alan blok kısmen korunmuş olmasına rağmen, bloğun oturduğu alanı gösteren izler sayesinde 1,51 m genişliğinde olduğu ölçülmüştür. *Stylobat* bloklarının eksik olduğu diğer bölümlerdeki benzer harç izleri, blokların ölçüsü ve formunun tam olarak anlaşılmasını sağlamaktadır. Buna göre podyum, kuzey-güney yönünde, dıştan dışa 4,40 metre genişliğindedir. Doğu-batı istikametinde ise dıştan dışa 2,35 m ölçülerindedir. *Tepidariuma* açılan iki girişi tam ortalayacak şekilde yerleştirildiği görülen podyumun iç kısmı, blokların üst koduna kadar yükselecek şekilde doldurulmuş ve en üste kaplama levhaları yerleştirilmiştir. Kısmen korunmuş olan bu bölümde dolgu için harç ile pişmiş toprak tuğlalar, yüzeyde ise mermer kaplama levhalarının kullanıldığı görülmüştür. Blokların üzerindeki izler, yapının mimari detaylarına yönelik fikir vermektedir. Kuzey cephedeki bloğun üzerinde form ve boyutları değişkenlik gösteren dört ayrı dübel deliği görülmektedir (Bloğun üzerindeki hatıl yuvalarının birbirine paralel açıldığı görülmektedir. İn-situ haldeki bloğun güneyindeki yuvalardan biri (doğu) 14x3 cm ebatlarında 2 cm derliğinde, diğeri ise (batı) 11,5 x 3 cm ebatlarındadır. Bloğun kuzeyindeki yuvalar daha çok kare forma

yakındır. Bunlardan doğudaki yuva 8x4 cm batıdaki ise 13x5 cm ebatlarında olup her ikisi de 2,5 cm derinliğindedir). Aynı bloğun kuzeybatı köşedeki blokla birleştiği yerde yaklaşık 0,41 x 0,40 m ölçülerindeki bir alan, iki kenarı kare, kalan kısmı ise oval form oluşturacak şekilde tıraşlanarak belirginleştirilmiştir. Kuzeybatı *stylobat* bloğunun dış kenarı 1,40 m, iç kenarı ise 0,98 metredir. Söz konusu bloğun üzerindeki izin güneye doğru devamında 0,04 m genişliğinde, 1,03 m uzunluğunda ve 0,02 m derinliğinde bir kanal oluşturulmuştur. Kuzeybatı bloğun batı blokla birleştiği noktada bu kanal kesilmiş ve devamında 0,41 x 0,41 m ölçülerinde kare formulu bir başka iz başlamaktadır. Bu izin devamında ise aynı ölçülerdeki kanal izi, bloğun kırık ve eksik olan kısmına kadar takip edilmektedir.

Kazı çalışmaları sırasında, mavi-gri renkli ve ince gözenekli mermerden üretilmiş çok sayıda sütun parçası ele geçmiştir. Aynı doku ve özellikteki parçalar, bu alanda birden çok sütunun varlığına işaret etmiştir. Bu sütun parçalarının en küçüğü 0,15 m, en büyüğü ise 1,12 m boyundadır (Kat. 07). Ele geçen örneklerin bazıları, sütunların genel ölçüleri hakkında fikir vermektedir. Buna göre sütunların üst çapı 0,35 m, alt çapı ise 0,41 m'dir. Sütun shaftının üzerinde alttan üste kesintisiz devam eden kanallar bulunmaktadır. Bu kanallar, sütunun üst kısmında 0,03 m, alt kısımlara doğru ise 0,05 m genişliğinde olup yaklaşık 0,04 m derinliğindedir (Fig. 6). Diğer buluntular arasında genellikle küçük kırıklar halinde Korinthos sütun başlığı parçaları vardır (Kat. 08). Ancak söz konusu örneklerin içinde kanalların devamına ait izlere rastlanmamıştır.



Fig. 6. Mermer Sütun Parçaları (Patara Kazı Arşivi)

Dikkat çekici buluntu gruplarından biri de arşitrav bloklarıdır (Kat. 01-06). Podyumun üstünde ve çevresinde, zemin üzerine düşmüş altı parça arşitrav bloğu ele geçmiştir. Söz konusu blokların tamamı kireçtaşı olup, üç tanesi tüme yakın korunmuştur. Diğer üç tanesi ise büyük oranda tahrip olmuştur. Tüm bloklar 0,51 m yüksekliğindedir. Yine hepsinin üst kısımları 0,67 m, alt yüzleri ise 0,27 m derinliğindedir. Yapılan tamamlamalar sonucunda blokların, 1,70 m ile 1,55 m arasında değişen uzunluklara sahip oldukları görülmüştür. Söz konusu bloklar, tıpkı *stylobat* blokları gibi birbiriyle birleştiğini gösteren keskin köşelere sahiptir. Blokların üst bölümüne denk gelen birleşme noktalarında 0,03 x 0,04 m ebatlarında kenet delikleri vardır. Blokların ön ve arka

yüzlerinde farklı profil düzenlemeleri görülmektedir. Ön yüz oldukça hareketli bir profil yapısını yansıtmaktadır. En altta üç *faskiya*, *torus*, *cavetto*, *kyma reversa* ve en üstte *kyma rekta* ile sonlanmaktadır (Kat. 03). Arka yüzde ise alttan başlayarak çift *faskiya*, *kyma reversa* ve en üstte *kyma rekta* profilleri kullanılmıştır (Kat. 02). Üst bölümler kabaca tıraşlanmışken alt kısımda ince işçilik göze çarpmaktadır. Blokların alt yüzeyleri düz bırakılmış ve herhangi bir iz görülmemektedir. *Stylobat* ve sütunların üzerinde görülen kanal izleri bu blokların alt yüzlerinde görülmemektedir. *Frigidarium*un bu noktasında açığa çıkan diğer buluntular ise mermer kaplama levhaları ve parapet levhası parçalarıdır (Kat. 09). Son olarak, *stylobat* çevresinde ve özellikle zemin kodunda çok sayıda irili ufaklı metal çivi bulunmuştur (Kat. 10).

*Frigidarium*da ele geçen buluntular ve alanda yapılan gözlemler neticesinde, *tepidariuma* açılan girişlerin önündeki beşgen formlu *stylobat*ın mimari detayları hakkında önemli bulgulara ulaşılmıştır. Yukarıda da bahsedildiği üzere *stylobat*ı oluşturan mermer blokların üzerinde farklı formlarda izler bulunmaktadır. Buluntulardan gelen veriler ile *stylobat* blokları üzerine kazınmış olan bu izler, burada görülen mimari düzenlemenin restitüsyonuna açıklık getirmektedir (Fig. 7-8). Örneğin, *stylobat*ın kuzey cephesinde yer alan bloğun üzerindeki mafsallı kapı yuvaları, bir kapı eşliğinin varlığını göstermektedir (Fig. 9).



Fig. 7. *Stylobat*ın Üzerindeki İzler



Fig. 8. *Stylobat*ın Üzerindeki İzler



Fig. 9. Podyum'un Kuzey Cephe Görünümü (Patara Kazı Arşivi)

Söz konusu bloğun üzerinde dört ayrı dübel deliği vardır. Bunlardan ikisi önlü arkalı olacak şekilde bloğun doğu ucunda, diğer ikisi de yine aynı dizilişle batı uçta. Öndekiler, kare formuna yakın olup 0,07 x 0,075 m ölçülerindedir. Arkadakiler ise 0,07 x 0,03 m ölçülerindedir. Anlaşıldığı gibi bu delikler ahşap çerçevenin sabitlendiği noktaları göstermektedir. Yine aynı bloğun *tepidarium* duvarı ile birleştiği bölümde, kare formu bir bloğun *stylobat* üstüne yerleştirildiğini gösteren izler görülür. Bu izlerin ise kapının ahşap çerçevesinin sabitlendiği doğudaki söveyle ilişkili olduğu düşünülmektedir. Zira aynı blok üzerinde ve paralelinde benzer işçilik takip edilebilmektedir. Dolayısıyla *stylobat*'ın kuzey cephesinde yaklaşık 0,80 m genişliğinde tek kanatlı (Antikçağda kapılarla ilgili genel bilgi için bk. Stevens 1949, 270-271 pl. 65; Naumann 1955, 160; Maier 1961, 76-90; Krefter 1968, 99; Busing Kolbe 1978, Abb. 33,34, 35,39,44-49; Waelkens 1986, 74; Roosevelt 2006, fig. 15; Varkıvanç 2008, Res. 1-12) bir ahşap kapı olduğu anlaşılmıştır. Kazı çalışmaları esnasında tam olarak bu bölümde ele geçen çok sayıda metal çivi buluntusu da ahşap bir kapı sisteminin varlığını destekler niteliktedir. Kapının hangi tarafa açıldığı konusunda kesin bir veri yoktur. Eşik olarak kullanılan bloğun üzerinde açılıp kapanan bir kapının varlığına işaret eden izler yüzeysel olarak da olsa takip edilebilmektedir. Ancak podyum levhalarının üstünde bu izlerin devamı görülmemektedir. Bu kapının içe açıldığı varsayıldığında *tepidarium* girişi ile bu kapının arasındaki mesafe trafiği aksatacak bir uygulamaya dönüşmektedir. Dolayısıyla burada yer alan kapının dışa açılır olması akla daha yakın gelmektedir. Güney cephede, *stylobat*'ın *tepidarium* duvarı ile birleştiği noktada kuzeydekine benzer bir düzenlemeyle karşılaşılmıştır. Kısmen korunmuş olan in-situ haldeki bir bloğun üzerinde, kuzeydekine benzer bir söve kullanımı olduğuna işaret eden izler görülür. Bu sayede bu noktada da bir girişin olduğu anlaşılmaktadır. Yani *stylobat* üzerindeki izlerden elde edilen bulgular, kuzey ve güneyde iki ayrı girişin olduğunu göstermiştir. Aynı izler, bu alanda sütunların da kullanılmış olduğuna işaret etmektedir. Yine kuzey cephenin batıya döndüğü köşede ve devamında sütun altlıklarının *stylobat* üzerindeki yerleri takip edilebilmektedir. Yukarıda tanımlanan taşçı izleri burada kullanılan altlığın iki kenarı köşeli, kalan kısmı oval bir formda olduğunu göstermektedir (Fig. 7). Kazı çalışmalarında tam korunmuş bir sütun altlığı ele geçmemiş olsa da kırıklar halinde parçalar vardır (Kat. 11). *Stylobat* üzerindeki izler ön cephede dört sütunun kullanıldığını gösterir. Bunlardan ikisi kırılma yapan köşelerde, ikisi ise tam merkezde yer almaktadır. Her bir sütun arasında yaklaşık 1 metre mesafe vardır. Bu aşamada, *tepidarium* girişlerinin hemen önünde, ön cephesi dört sütunla hareketlendirilmiş ve yanlardan iki girişi olan anıtsal bir kapı olduğu anlaşılmıştır.

Buluntular üzerine yapılan değerlendirmeler sonucunda, anıtsal kapıya ait sütunların arasının kapatıldığı tespit edilmiştir. Bu konudaki ilk kanıt yine *stylobat* blokları üzerinde takip edilen izlerdir. İyi korunmuş haldeki kuzeybatı köşe ve batı cephede konumlu olan *stylobat* bloklarının üzerinde ortalama 0,04 m genişliğinde, 0,02 m derinliğinde parapet kanalları bulunmaktadır (Fig. 5-8). Bu kanallar, ortalama 1 metrelik bir düzlemde devam edip, devamında sütun altlıklarına ait izlerin içine bağlanmıştır. Mimari detaylardan anlaşıldığı üzere, sütun altlıkları ve sütunlar bu tasarımın yapısal birer parçasıdır. Ele geçen sütun parçaları bu ilişkiyi somut olarak doğrulamaktadır. Çünkü sütunların üzerinde, yukarıda da değinildiği gibi, alttan üste kadar kesintisiz bir biçimde dikine yükselen parapet kanalları söz konusudur (Fig. 6). Zemindeki izler parapet oyuğuna sahip sütun altlıklarının kullanıldığını göstermektedir. Fakat alanda böyle bir örnek ele geçmemiştir (Nero Hamamı kazılarında ele geçmemiş olsa da kentin farklı noktalarında bu tanıma uygun altlık bulunmuştur (Fig. 10). Kentin farklı bir noktasında ele geçmiş olan bu altlığın anıtsal kapıya ait olduğunu söylemek yanıltıcı olabilir. Ancak zemin izlerinde takip edilen özelliklere sahip somut bir örneğin görülmesi açısından oldukça önemlidir). Sütun altlıklarının parapet yuvası için kanal şeklinde oyulması ise bilinen bir uygulamadır (Mazzili 2021, fig.

19.2). Bu uygulamanın farklı dönem ve farklı yapılarda sıkça tercih edildiği bilinmektedir (Andriake “B Kilisesi” Atriumunda da benzer bir düzenleme görülmektedir. Ayrıntılı bilgi için bk. Aygün 2018, kat.22 res.1, 2).



Fig. 10. Sütun Altlığı



Fig. 11. Sütun Üst Bölümü

Alandaki kazılarda çok sayıda Korinthos sütun başlığı parçası ele geçtiğinden bahsedilmişti. Buna karşın eldeki küçük parçalar üzerinde, *stylobat* ve sütunlarda görülen parapet yuvası görülmektedir. Sütun başlıkları ve arşitrav blokları üzerinde parapet izi yoktur. Ancak bu alanda ele geçmemiş olsa da tıpkı parapet kanalına sahip sütun altlığı örneği gibi aynı ize sahip Korinthos sütun başlığı örneği de vardır (Fig. 12). *Tepidairum* kapısıyla bağlantılı olarak böyle bir örneğin ele geçmiş olması, söz konusu düzenlemenin üst bölümüne ilişkin somut bir veri olması açısından önemlidir.

Yalnızca eldeki veriler baz alındığında, anıtsal kapının, *stylobat* seviyesinden başlayarak en az sütun başlığı hizasına kadar kapatılmış olduğu söylenebilir. Ne tür malzeme ile kapatıldığı konusunda ise parapet levhası buluntuları önemli fikir vermektedir. Yine sütunların üst bölümünde görülen zivana yuvaları, sütunların üzerinde sütun başlığı olduğuna işaret etmektedir. (Fig. 11). Buluntular, anıtsal kapıya ait sütunların üzerinde Korinthos sütun başlıklarının kullanıldığını göstermektedir (Küçük parçalar halinde başlık parçaları ele geçmiş olsa da ne yazık ki tam korunmuş bir başlık ele geçmemiştir. Restitüsyon aşamasında Korinthos tipi sütun başlıklarının tercih edilmesinde, tüm cephelerden aynı görüntünün yakalanması, sütunların üzerine gelen arşitrav bloklarının kontur izleri ve ölçüler de belirleyici olmuştur).



Fig. 12. Patara'dan bir Korinthos Başlığı (Patara Kazı Arşivi)

Restitüsyon

Tepidarium kapısı restitüsyonunun şekillenmesinde farklı kriterler söz konusudur. Yapılan literatür araştırmalarında Perge kentinde bulunan *stylobat* kalıntıları dışında benzer bir düzenlemeye rastlanmamıştır (Perge Güney Hamam'da *stylobat* seviyesinde kısmen korunmuş olarak görülen söz konusu mimari düzenleme bugüne kadar herhangi bir araştırmaya konu olmamıştır. Yalnızca tarafımızca yapılan gözlemler neticesinde bu çalışmada karşılaştırma örneği olarak ele alınmıştır). Bu nedenle bir analogi çalışması yapılamamıştır. Ancak, kazı çalışmalarından elde edilen buluntular ile yapısal veriler özgün ve nitelikli sonuçlar elde edilmesini sağlamıştır.

Alanda yürütülen çalışmalar esnasında podyum çevresinde her biri 0,51 m yüksekliğinde olan altı parça arşitrav bloğu açığa çıkarılmıştır (Kat. 01-06 ve Fig. 13-16). Blokların ölçüleri *stylobat*

sırası ile aynı genişliğe denk gelmekte olup kenet yerleri ve birleşim noktalarına göre aynı formu yakaladığı anlaşılmıştır (Fig. 13-16). Buna göre, Kat. 03 numaralı arşitrav bloğu kuzey cepheye, Kat. 02 kuzeybatı cepheye, Kat. 04 ve Kat. 05 batı cepheye, Kat. 01 güneybatı cepheye, Kat. 06 ise güney cepheye aittir. Kat. 04 ve Kat. 05 numaralı arşitrav parçalarının aynı blok olduğu tespit edilmiştir.

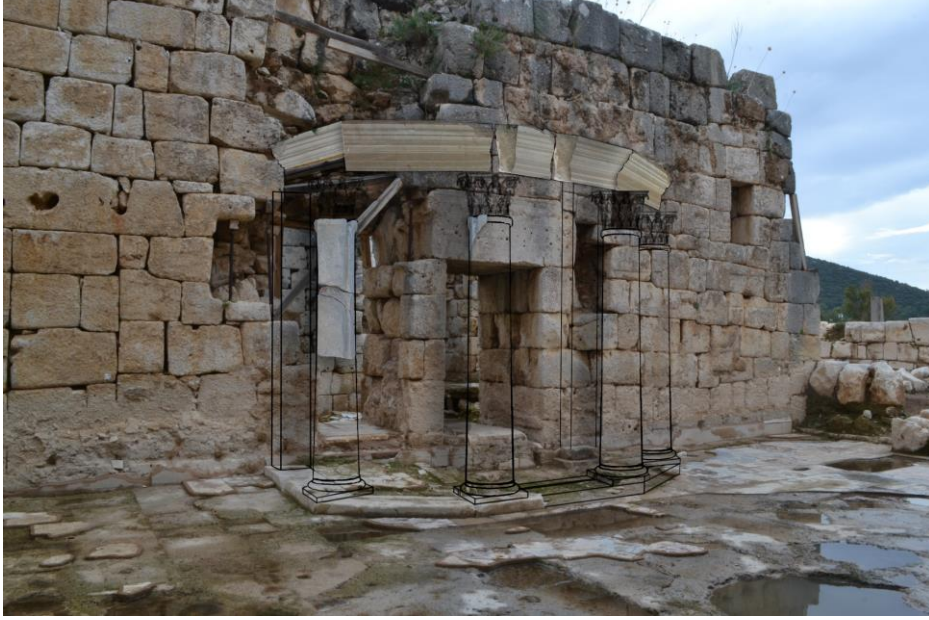


Fig. 13. Tepidarium Kapısının Ayağa Kaldırılmış Görüntüsü (Y. Mimar Berna KATMER)



Fig. 14. Tepidarium Kapısı Modellemesi 1. Öneri (Y. Mimar Berna KATMER)

Stylobat üzerinde yer alan izler incelendiğinde, sütun altlıklarının sayısı ve yerleri tespit edilmiştir. Benzer şekilde sütun altlıklarının arasında kanallar olduğu fark edilmiştir. Kazı buluntuları arasında üzerinde kanal bulunan bir sütun altlığı yoktur. Ancak, bu sütun altlıklarının bu yönlü kullanımının bilinmesi ve bir örneğinin de Patara'da bulunmuş olması nedeniyle restitüsyonda da bu haliyle gösterilmiştir (Fig. 10, 13-16). Yapılan hesaplamalar ve benzer örneklerden gelen veriler doğrultusunda sütun altlıkları 0,35 m yüksekliğinde gösterilmiştir. Kazı esnasında üzerinde kanal bulunan çok sayıda sütun parçası bulunmuştur (Fig. 6, Res. 13). Yarıya yakını korunmuş bir sütunun üst kısmından hareketle sütun üst ve alt çapları ile boyutlar

hesaplanmıştır (Fig. 6). Alanda tamamı korunmuş bir sütun ele geçmemiş olması nedeniyle yükseklik hesaplanırken Vitruvius'un sütun alt ve üst çaplarının yükseklik oranı hesaplaması örnek alınmıştır (Vitruvius 1990, 55-61). Buna göre üst çap ölçüsü net bilinen bir sütunun üst kısmından (Fig. 11) kaide çapı ve altıda birlik orandan da yükseklik hesaplanarak ortalama 2,52 m ölçüsü elde edilmiştir (Bu konudaki uygulamaları gösteren detaylı bilgi için bk. Aktaş 2016, 3-4). Ek olarak üst kısmına ait üç farklı parça ele geçmiş olması nedeniyle birden fazla sütun olduğu tespit edilmiştir. Bu nedenle hepsi aynı renk ve malzeme olarak kabul edilmiş ve modelde bu şekilde gösterilmiştir (Fig. 13-16).

Stylobat ve sütunların üzerinde görülen kanallar, burada kapalı bir mekân oluşturulduğunu göstermiştir (Fig. 14-16). Sütun aralarının kireçtaşı parapet levhalarıyla kapatılmış olduğu düşünülmektedir. Buluntular arasında kireç taşı parapet levhaları bulunması bu düşünceyi desteklemektedir (Kat. 09). Ayrıca, parapet kanalları ile ele geçen parapet örneklerin ölçüleri de uyumludur.

Kazı çalışmalarında tamamı korunmuş bir sütun başlığı ele geçmemiştir. Ancak Korinthos başlığına ait çok sayıda *akhantus* yaprağı parçası bulunmuştur (Kat. 08). Isı kaybını önlemek için bu mekânın *stylobat* seviyesinden arşitrav hizasına kadar kapalı olduğu tahmin edilmektedir. Bu nedenle sütun başlıklarının da parapet kanalına sahip olduğu düşünülmektedir. Ancak ele geçen parçalar üzerinde kanal izi bulunmamaktadır. Sütun altlıklarında olduğu gibi, başlıkların da bu şekilde kullanıldığı bilinmektedir. Patara'da üzerinde kanal olan Korinthos başlığı örneği mevcuttur (Fig. 12). Yapılan hesaplamalar ve benzer örneklerden gelen veriler sonucunda sütun başlıkları restitüsyonda 0,50 m yüksekliğinde gösterilmiştir.

Yine *stylobat* yüzeyinde görülen izler, kuzey ve güneyde iki ahşap kapının varlığına işaret etmiştir. Kuzeyde yer alan blok, eşik olarak kullanılmış ve bu eşğin *tepidarium* duvarı ile birleştiği noktada sövenin oturduğu bir in-situ bir blok söz konusudur. Benzer bir blok güney cephede de bulunmaktadır. Buradaki *stylobat* bloğu kaldırılmış olmasına karşın güney cephede de bir kapının olduğu anlaşılmıştır. Bu nedenle restitüsyonda tek kanatlı ahşap kapılar tercih edilmiştir.

Buluntular ve yapısal izler, *tepidarium* kapısının özgün haline ilişkin birçok veri sunmuştur. Bunun yanı sıra tartışmalı ya da net olarak fikir yürütülemeyen bölümler nedeniyle üç farklı restitüsyon önerisi hazırlanmıştır. (Fig. 14-16). *Tepidarium* kapısı için hazırlanan ilk modelde kapının çevresi, yalnızca *stylobat* seviyesinden başlıklara kadar kapalı gösterilmiştir (Fig. 14). Bunun nedeni, sütun başlıkları çevresinin kapalı olma ihtimali göz ardı edilmemiş olmasına rağmen eldeki sütun başlığı parçaları üzerinde parapet yerleştirildiğini gösteren bir kanal olmamasıdır.

Tepidarium kapısının üst bölümünün açık ya da kapalı olduğunu gösteren somut bir veri bulunmamaktadır. Ancak, yukarıda da bahsedildiği üzere, ısı kaybının önlenmesi amaçlandığından hem sütun başlıkları çevresinin hem de çatı kısmının kapalı olması beklenmektedir. Bu nedenle yapılan ikinci modellemede hem üst yapı hem de çatı tamamen kapalı gösterilmiştir (Fig. 15). Çatının ne tür bir malzeme ile kapatıldığı bilinmemektedir. Olasılıkla ikinci modelde gösterildiği gibi düz mermer levhalar ya da benzer bir taş malzeme kullanılmış olmalıdır. Bir diğer olasılık ise, estetik bir kaygıyla üst kısmın formuna uygun olarak farklı yönlerde eğim verilmiş bir çatı ile kapatılmış olmasıdır. Yapılan son öneride de bu yönlü bir ayağa kaldırma denemesi yapılmıştır (Fig. 16). Ayrıca, üçüncü modelde diğerlerinden farklı olarak mekân, iki sütunlu gösterilmiştir. Kuzeybatı ve güneybatı köşelerdeki sütunların yerine *plaster*ler tercih edilmiştir. Bu yönlü bir model oluşturulmasının nedeni ise kapı lentoları ile sütun başlıklarının birleştiği noktada görülen uyumsuzluğu gidermektir.

Tepidarium kapısı, tüm yapı elemanlarıyla birlikte ayağa kaldırıldığında yaklaşık 3,90 metre yüksekliğinde olduğu görülmektedir (Fig. 13-16).



Fig. 15. *Tepidarium* Kapısı Modellemesi 2. Öneri (Y. Mimar Berna KATMER)



Fig. 16. *Tepidarium* Kapısı Modellemesi 3. Öneri (Y. Mimar Berna KATMER)

Tepidarium Kapısı ve İşlevi

Patara Nero Hamamı'nda görülen anıtsal kapının muhtemel bir benzeri Perge Güney Hamam'da karşımıza çıkmaktadır. Ancak Perge'de rastlanan düzenleme, zemin seviyesinde korunmuş olan *stylobattan* ibarettir. Bununla birlikte Patara'da olduğu gibi yine *frigidarium*'dan *tepidarium*'a açılan girişin önünde konumlanmış olmasıyla dikkat çekicidir (Özdizbay 2012, 351 res. 22 Güney Hamam Planı III. Mekân; 354 res. 30). Perge örneğinde üst yapı düzenlemesine ilişkin veriler kısıtlıdır. Ancak *tepidariuma* açılan girişin çevresindeki izler, Patara'daki gibi bir üst yapı düzenlemesine işaret etmektedir. Bunun dışında Perge Güney Hamam örneği için söylenecek her şey yine veri eksikliği nedeniyle tartışmalı kalacaktır. Ancak bu çalışmada tüm yönleriyle ele alınan Patara örneği, Perge'de görülen düzenlemeye büyük oranda ışık tutacak düzeydedir.

Bu bölüme kadar detaylıca anlatılmaya çalışılan *tepidarium* kapısının işlev ve amacı çalışmanın temel araştırma konularından birini oluşturmaktadır. Söz konusu kapının mimari tasarımı aynı zamanda kullanım amacı hakkında bilgi vermektedir. Her şeyden önce burada “anıtsal bir kapı” söz konusudur. *Frigidarium* gibi kapalı bir alanda böylesine görkemli bir düzenleme

yalnızca bu yönüyle bile dikkat çekicidir. Diğer yandan hamamlarda ısı kaybını önleme çabası, önemli bir konudur (Yegül 2006, 60). Bu planlamada çok amaçlılık ve pratik çözümler ön planda tutulabilmektedir (Özelikle Lykia Bölgesi'nde görülen hamamlara bakılacak olursa, özünde basit ancak fonksiyonel olarak yaratıcı işlevsel açıdan pratik uygulamaların tercih edildiği anlaşılmaktadır. Yegül, 2006: 88-89; Erkoç 2018: 241). Ancak bu tür inşa faaliyetlerinde belirleyici olan bir diğer kriter ise planlanan işin ekonomik boyutudur (Roma Dönemi'nde hamam gelirlerinin belli bir bölümünün vergi olarak verildiği bilinmektedir. Sosyal statüye göre değişen ve yüksek ücretler karşılığında daha kaliteli ve temiz hizmet veren hamamlar da olmasına rağmen giriş ücretleri genellikle herkesin girebileceği gibi cüzi rakamlardır. Ancak her türlü inşaat faaliyeti için ihtiyaç duyulan bütçe yönetim ya da hazineye karşılanmaktadır. Dolayısıyla tüm inşa faaliyetleri alınacak izne tabi tutulmaktadır. bk. Yegül 2006, 33-34). Bu gibi nedenlerle yapılması planlanan *frigidarium* kapı tasarımının da sonradan bu alana eklendiği düşünülecek olursa bir ya da birden çok gereksinimi karşılıyor olması beklenebilir. Bu açıdan bakıldığında hamamın genel konseptiyle de bağlantılı olarak bazı öneriler getirilebilir. Örneğin *tepidarium*ın bir süre sonra *caldarium* olarak kullanıldığı bilinmektedir. *Tepidarium* zemininin tekrardan ele alınması ve burası için bir *prae-furnium* (ateşlik) (Hamamlarda ısıtma sistemleri hakkında bk. Brödner 1983, 18; Heinz 1983, 187; Yegül 2006, 88 vd.) yapılması köklü bir değişime işaret etmektedir. Bu değişikliğe ek olarak *tepidarium* duvarlarındaki izler, sonradan açıldığı görülen baca delikleri, zemin üzerindeki oymalar ve *apsis*'in olduğu bölümde bir havuz yapısını işaret eden verilerin hepsi bu mekânın sonraki bir süreçte *caldarium* gibi hizmet verdiğini göstermektedir. *Tepidarium*'da yapılan düzenleme aslında *frigidarium* içinde de bazı değişikliklere gidilmesine neden olmuştur. Öyle ki *frigidarium*'daki havuzun güneydoğu köşesinde kalan kapı, giriş-çıkış trafiğini düzenlemek ve olasılıkla da ısı korunumunu sağlamak amacıyla kapatılmıştır. Daha sonra ise *frigidarium* içinde kalan ve *tepidarium* açılan yazıtlı lentonun altındaki girişin yaklaşık 0,70 m kuzeyine yeni bir kapı açılmıştır. Dolayısıyla *caldarium* olarak kullanılmaya başlandığı düşünülen *tepidarium* ile soğuk bir mekân olan *frigidarium* arasında bir ısı yalıtım alanı ihtiyacı doğmuştur. Kendi içinde kapalı bir mekân olan *tepidarium* kapısı, aynı zamanda hamam içindeki trafiğin düzenlenmesi konusunda da pratik bir düzenlemeye sahiptir. Olasılıkla her iki kapının da tek yön şeklinde kullanılmakta olduğu düşünülmektedir. Bu sayede işlevsel ve çok yönlü bir mekân ortaya çıkmıştır.

Caldarium çalışmaya devam etmesine rağmen ihtiyacı karşılayamaması nedeniyle de yeni bir *caldarium* ihtiyacı duyulmuş olabilir (Patara Liman hamamının *tepidariumu* da bir dönem sonra *caldarium* olarak kullanılmaya başlanmıştır. Ayrıntılı bilgi için bk. Erkoç 2018, 253). Kaldı ki üç farklı havuz ve geniş bir alana kurulmuş olan *caldarium*, mevcut düzenlemesiyle zaten yoğun bir kullanıma işaret etmektedir. Olasılıkla bir süre sonra bu alan da tek başına yetersiz kalmış ve *tepidarium*, *caldarium* dönüşürülmüştür. Bu değişimin sonucunda ise *tepidarium* görevi görecektir küçük bir mekâna ihtiyacı duyulmuş olmalıdır. Zira *tepidarium*ların hamam konseptindeki yeri ve amacı düşünüldüğünde, çok uzun süre içinde kalınmayan bir geçiş bölümü aklı gelmektedir. Bu yaklaşım, çeşitli kent ve bölgelerde oldukça sık görülen bir uygulamadır. Örneğin Aphrodisias Hadrianus Hamamı (Farrington 1995, fig. 46 Aphrodisias Hadrianus Hamamı), Ephesos Tiyatro Hamamı (Yegül 1992, 246 fig. 258), Ephesos Veditus Hamamı (Yegül 1994, 248 fig. 264) ve Hierapolis Hamamı (Brödner 1983, 171) gibi örneklerde *tepidarium*ların dar bırakılan geçiş bölümleri olarak tasarlandığı görülmektedir. Bu doğrultuda, *tepidarium* işlevinde ve aynı zamanda ısı kaybını önleyen bir mekân oluşturulmuştur. Özetle *tepidarium* kapısı hem bölümler arası giriş çıkış trafiğini sağlamakta, hem de ısı kombinasyonunu dengelemektedir.

Tarihlendirme Önerisi

Hamamın *tepidarium* girişinin lento bloğu üzerinde görülen yazıtta, “İmparator Nero” adı yazılıdır (Koçak & Erkoç 2016, 371). Söz konusu yazıtın belli bölümleri bilinçli olarak silinmiş ve daha sonra da üzeri kapatılmıştır (Fig.17). Ancak mevcut haliyle tarihlendirme konusunda yeterli veri sağlayan yazıttan edinilen bilgiler doğrultusunda, Nero Hamamının MS 60lı yıllarda inşa edildiği düşünülmektedir (Eck 2008, 273-274; Koçak 2019, 235; Erkoç 2020, 69). Diğer taraftan, yazıtlı lento bloğunun ana giriş kapısı yerine *frigidarium*’un içinde yer alması, *frigidarium*’un hamama sonradan eklenmiş olmasıyla açıklanmaktadır (Koçak 2019, 243).

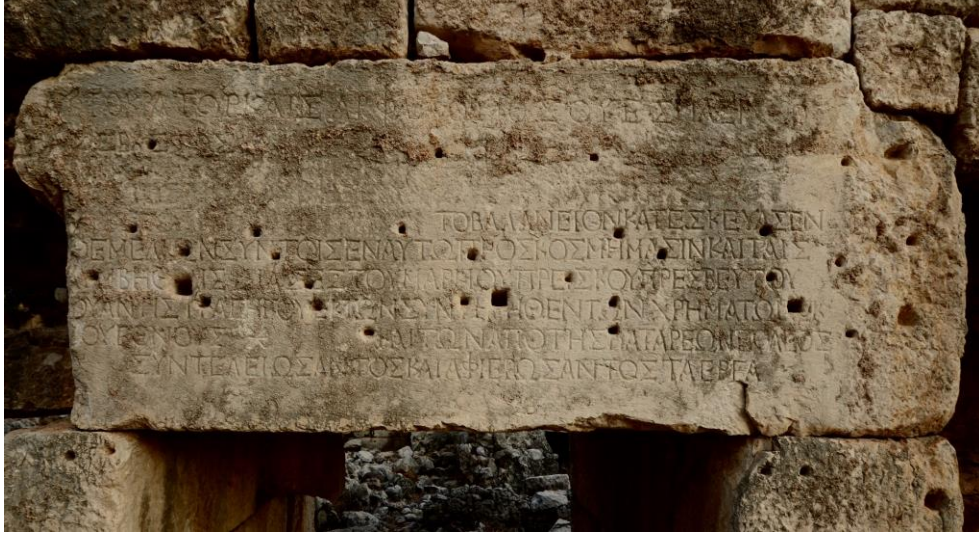


Fig. 17. Yazıtlı Lento (Koçak & Şahin, 2020: Fig.5.)

2015 yılında yayımlanan bir yazıt, *frigidarium*’un hamama hangi dönemde dahil edildiğinin tespit edilmesinde önemli katkı sağlamıştır. Söz konusu yazıtta, *Tiberius Claudius Flavianus Eudemos* adında Pataralı bir hayırseverin kente yüklü bir mali yardımda bulunduğu ve bu parayla Pataralıdaki birçok yapının inşa ve onarımının yapıldığından bahsedilmektedir (Lepke *et al.* 2015, 357-376). Onarılan ya da yenilenen yapılar arasında “Agora’daki Hamam” da bulunmaktadır (Koçak & Şahin 2020, 199). Yazıtta bahsedilen “*Mettius Androbios*” isimli rahip *terminus ante quem* vermektedir. Bu nedenle “MS 150 yılından öncesiyle ilişkili olarak MS 141/142 yıllarında meydana gelen büyük Lykia depremi bu inşa faaliyetlerinin nedeni” olarak gösterilmektedir (Koçak & Şahin 2020, 199). Kısacası *frigidarium*’un MS 150 yılından biraz önce hamama eklendiği anlaşılmaktadır (Koçak & Şahin 2020, 203). *Frigidarium* bölümünde görülen anıtsal kapının da inşa edildiği döneme yönelik veriler bulunmaktadır. Buna göre *frigidarium*’un inşasından sonra *tepidarium* duvarındaki bir kapının bir süre sonra iptal edildiği anlaşılmaktadır. Bu kapı havuzun hemen bitişiğinde yer alıp *tepidarium*’a açılan iki girişten biri olma özelliğindedir. Bir süre sonra yazıtlı lentonun bulunduğu girişin kuzeyine bir giriş daha eklenmiş ve havuza yakın olan kapı iptal edilmiştir. *Tepidarium* kapısını oluşturan yapı blokları girişin çevresindeki mermer kaplama levhalarının üzerine konumlandırılmıştır. Bu gözlemler *tepidarium* kapısının *frigidarium*’la birlikte tasarlanmadığını gösterir. Bu durumda, *frigidarium* hamama eklendikten bir süre sonra değişikliğe gidildiği anlaşılmaktadır. *Tepidarium*’a açılan çift girişlerin alt kısmındaki kaplamalar ikili girişe göre hizalanmıştır. Yani kaplama levhaları, ikili giriş hizmet vermeye başladıktan sonraki bir dönemde yerleştirilmiştir. *Tepidarium* kapısı buraya inşa edildiğinde levhaların önü kapanmıştır. Özetle *tepidarium* kapısı, kaplama levhalarının yapıldığı dönemden sonraki bir tarihte yapılmıştır. Yine bu noktada ele geçen Korinthos başlığı parçaları da tarihlendirme

konusunda önemli ipuçları verir. Öyle ki bu parçalar Severuslar dönemi özelliklerini yansıtmaktadır (Detaylı bilgi için bk. Şahin 2018, 59-61-62-122 kat. 74 kat. 84). Sonuç olarak eldeki tüm veriler ışığında, bu makaleye konu olan *tepidarium* kapısının Severuslar döneminde buraya inşa edildiği düşünülmektedir.

Sonuç

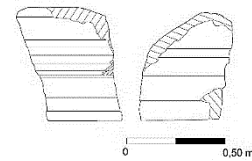
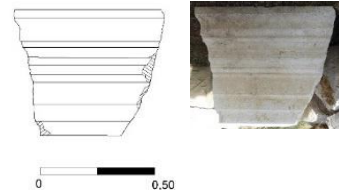
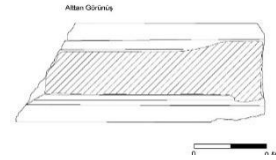
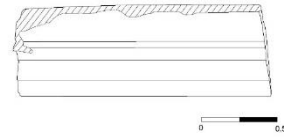
Çeşitli bulgu ve gözlemlerden yola çıkılarak *frigidarium*'da karşılaşılan kapının restitüsyon önerileri ortaya konmuştur. Buna göre, ilk öneride cephesi dört ayrı sütunla hareketlendirilmiş çift girişli anıtsal bir kapı söz konusudur. Burada sütun araları yalnızca sütun üst bölümüne kadar kapalı verilmiştir. İkinci öneride yine dört sütunlu ve çatı dahil olmak üzere tamamı kapalı bir modelleme yapılmıştır. Üçüncü modellemede ise cephede iki sütun, köşelerde plaster olacak şekilde bir öneri getirilmiştir. Kapı, tüm mimari elemanları bir araya getirilerek ayağa kaldırıldığında yaklaşık 3,90 m yüksekliğindedir. Kuzey-güney yönünde, 4,40 m, doğu-batı istikametinde ise dıştan dışa 2,35 m ölçülerindedir. Mimari düzenlemesiyle estetik açıdan oldukça görkemli bir tasarımı yansıtan bu kapının aynı zamanda işlevsel açıdan da kullanışlı olduğu anlaşılmıştır. Giriş ve çıkış trafiği yan yüzlerde yer alan iki kapı ile sağlanmıştır. *Tepidarium* kapısı, aynı zamanda *tepidariuma* açılan iki girişin tam önüne gelecek şekilde konumlandırılmıştır. Söz konusu kapının mimari düzenlemesinde kapalı bir alan oluşturma amacı vardır. Bu sayede ısı kaybının önüne geçilmesi hedeflenmiştir. Aynı zamanda bu mimari düzenleme bir nevi *tepidarium* görevi görmüştür. Yapılan araştırmalar, Perge Güney Hamam *frigidarium*'unda benzer bir mimari düzenleme olduğunu ortaya koymuştur. Ancak *stylobat* düzeyinde korunmuş olması nedeniyle üst yapı düzenlemesine ilişkin veriye ulaşamamıştır. Perge örneği tek bir girişin önünde inşa edilmiştir. Bu nedenle Nero Hamamında görülen kapıya göre daha küçük olduğu anlaşılmıştır. Patara örneğinin restitüsyonu, yalnızca *stylobat* seviyesinde korunan bloklardan oluşan Perge'deki düzenlemenin daha iyi anlaşılmasına yardımcı olmuştur. Son yıllarda yapılan çalışmalarda *frigidarium* bölümünün Nero Hamamına MS 150 yılından hemen önce eklendiği tespit edilmiştir. Bu makalenin konusunu oluşturan *tepidarium* kapısının mimari detaylar ve kazı buluntularından elde edilen veriler neticesinde Severuslar döneminde inşa edildiği anlaşılmıştır.

Yazarın Notu

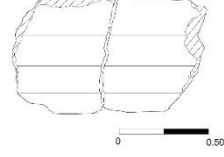
Bu makaleye konu olan *tepidarium* kapısının araştırılması ve bilimsel bir çalışmaya dönüştürülmesi için gerekli izin ve desteği sağlayan Prof. Dr. Havva İŞKAN ve Doç. Dr. Mustafa KOÇAK'a teşekkür ederim. Alanda yapmış olduğu gözlemler neticesinde konunun şekillenmesine katkıda bulunan Dr. Öğr. Üyesi Şevket AKTAŞ ile çizim ve modellemeler konusunda destek veren Y. Mimar Berna KATMER'e teşekkürlerimi sunarım.

Tablo 1. Katalog

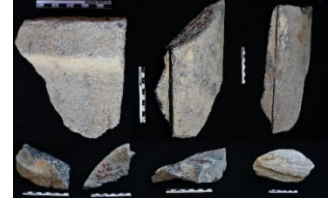
Kat. No	: 01
Adı	: Arşitrav Bloğu
Envanter No	: Nhf 18-4538
Buluntu Yeri	: Nero Hamamı / <i>Frigidarium</i>
Malzeme	: Kireçtaşı
Ölçüler	: Y. 0,49 m, G. 1,50 m, Alt D. 0,27, Üst D. 0,70 m.
Kat. No	: 02
Adı	: Arşitrav Bloğu
Envanter No	: Nhf 18-3157
Buluntu Yeri	: Nero Hamamı / <i>Frigidarium</i>
Malzeme	: Kireçtaşı
Ölçüler	: Y. 0,49 m, G. 1,66 m, Alt D. 0,27, Üst D. 0,70 m.
Kat. No	: 03
Adı	: Arşitrav Bloğu
Envanter No	: Nhf 18-4522
Buluntu Yeri	: Nero Hamamı / <i>Frigidarium</i>
Malzeme	: Kireçtaşı
Ölçüler	: Y. 0,32 m, G. 1,72 m, Üst D. 0,70 m.
Kat. No	: 04
Adı	: Arşitrav Bloğu
Envanter No	: Nhf 18-4526
Buluntu Yeri	: Nero Hamamı / <i>Frigidarium</i>
Malzeme	: Kireçtaşı
Ölçüler	: Y. 0,49 m, G. 0,46 m, Alt D. 0,27 m, Üst D. 0,70 m.
Kat. No	: 05
Adı	: Arşitrav Bloğu
Envanter No	: Nhf 18-4524
Buluntu Yeri	: Nero Hamamı / <i>Frigidarium</i>
Malzeme	: Kireçtaşı
Ölçüler	: Y. 0,49 m, G.0,37 m, Alt D. 0,27 m, Üst D. 0,70 m.



Kat. No : 06
Adı : Arşitrav Bloğu
Envanter No : Nh^f 18-4533
Buluntu Yeri : Nero Hamamı / *Frigidarium*
Malzeme : Kireçtaşı
Ölçüler : Y. 0,49 m, G.0,75 m, Alt D. 0,27 m, Üst D. 0,70 m.



Kat. No : 07
Adı : Sütun Parçaları
Envanter No : Nh^f 18-F3-F4 K6
Buluntu Yeri : Nero Hamamı / *Frigidarium*
Malzeme : Mermer
Ölçüler : Y. 0,10 – 1,20 m arasında değişmektedir.



Kat. No : 08
Adı : Başlık Parçaları
Envanter No : Nh^f 18-F4-8
Buluntu Yeri : Nero Hamamı / *Frigidarium*
Malzeme : Mermer
Ölçüler : Y. 0,10 -0-22 m değişmektedir.



Kat. No : 09
Adı : Parapet Parçası
Envanter No : Nh^f 18 F-8
Buluntu Yeri : Nero Hamamı / *Frigidarium*
Malzeme : Kireçtaşı.
Ölçüler : Y. 0,19 m, G. 0,27 m, D. 0,04 m.



Kat. No : 10
Adı : Metal Çiviler
Envanter No : Nh^f 18 F-6-8
Buluntu Yeri : Nero Hamamı / *Frigidarium*
Malzeme : Metal.
Ölçüler : Y. 0,05-0,15 m.



Kat. No	: 11
Adı	: Sütun Altlığı Parçası
Envanter No	: NhF 18-F-4
Bulutnu Yeri	: Nero Hamamı / <i>Frigidarium</i>
Malzeme	: Kireçtaşı.
Ölçüler	: Y. 0,28 m, G.0,12 m



BİBLİYOGRAFYA

- Aktaş Ş. 2015, “Patara Küçük Hamam: Kazı Öncesi Düşünceler”. Eds. H. İřkan & F. Iřık, *Kum'dan Kent'e Patara Kazılarının 25 Yılı Uluslararası Sempozyum Bildirileri. Antalya, 11-13 Kasım 2013*. İstanbul 33-46.
- Aktaş Ş. 2016, “Patara Nero Hamamı Gymnasium Propylonu”. Eds. E. Dündar, Ş. Aktaş, M. Koçak & S. Erkoç, *Havva İřkan'a Armağan LYKIARKHISSA*. İstanbul, 1-14.
- Aygün, Ç. A. 2018, *Myra'nın Limanı Andriake'nin Yerleşim Planı*. Yayımlanmamış Doktora Tezi, Akdeniz Üniversitesi. Antalya.
- Brödner E. 1983, *Die Römischen Thermen und Das Antike Badewesen: Eine Kulturhistorische Betrachtung*. Darmstadt.
- Busing K. A. 1978, “Frühe griechische Türen”. *JDI* 93, 66-174.
- Eck W. 2008, “Die Bauinschrift der neronischen Thermen in Patara. Zur methodischen Auswertung einer partiell eradierten Inschrift”. *ZPE* 166, 269-275.
- Erkoç S. 2015, “Liman Hamamı 2010-2013 Yılı Kazı Çalışmaları”. Ed. H. İřkan & F. Iřık, *Kum'dan Kent'e Patara Kazılarının 25 Yılı Uluslararası Sempozyum Bildirileri. Antalya, 11-13 Kasım 2013*. İstanbul, 239-251.
- Erkoç S. 2018, “Patara Liman Hamamı: Mimarisi ve Yapı Evrelerine Dair İlk Gözlemler”. *Phaselis IV*, 239-258.
- Erkoç S. 2019, “Liman Hamamı”. Ed. H. İřkan, *Patara: Kent, Liman, Kült*. İstanbul, 214-233.
- Erkoç S. 2020, “Yıkınma Kültürü ve Hamamlar”. Ed. H. İřkan & F. Şahin, *Patara: Lykia'nın Akdeniz'e Açılan Kapısı*. Ankara, 67-76.
- Farrington A. 1995, *The Roman Baths of Lycia: An Architectural Study*. Ankara.
- Heinz W. 1983, *Römische Thermen Badewesen und Badeluxus im Römischen Reich*. Zürich-München.
- Iřık F. 2011, *Patara: Lykia Soyunun Başkenti*. İstanbul.
- İřkan H. 2020, “Konum ve Tarih”. Eds. H. İřkan & F. Şahin, *Patara: Lykia'nın Akdeniz'e Açılan Kapısı*. Ankara, 11-22.
- Koçak M. & Erkoç S. 2016, “Patara Nero Hamamı, Likya'nın Bilinen En Erken Hamam Yapılarından Biri Üzerine Gözlemler”. Eds. E. Dündar, Ş. Aktaş, M. Koçak & S. Erkoç, *Havva İřkan'a Armağan LYKIARKHISSA*. İstanbul, 371-390.
- Koçak M. 2019, “Nero Hamamı”. Ed. H. İřkan, *Patara: Kent, Liman, Kült*. İstanbul, 234-249.
- Koçak M. vd. 2020, “Patara 2018 Kazı ve Restorasyon Çalışmaları – Nero Hamamı ve Geç Antik Sur”. *41. Kazı Sonuçları Toplantısı, 2. Cilt. Diyarbakır, 17-21 Haziran 2020*. Ankara, 395-417.
- Koçak M. & Şahin F. 2020, “Two Reused “Blattkelch” Capitals from Patara. An Example of Reused in the 2nd Century AD in the Context of the Building Activities in and around the Nero Bath”. *Gephyra* 20, 193-243.
- Krefter F. 1968, “Achamenidische Palast – und Grabtüren”. *AMI Neue Folge Band 1*, 99-113.
- Lepke A., Schuler C. & Zimmermann K. 2015, “Neue Inschriften aus Patara III: Elitenrepräsentation und Politik in Hellenismus Kaiserzeit”. *Chiron* 45, 291-384.

- Mazzilli G. 2021, "The 'School of Kos' and architectural *koine* in the southeastern Aegean during Late Antiquity". Eds. B. Poulsen, P. Pedersen & J. Lund, *Karia and the Dodekanese: Cultural Interrelations in the Southeast Aegean II, Early Hellenistic to Early Byzantine*. Oxford, 269-284.
- Maier F. G. 1961, *Griechische Mauerbauinschriften II*. Heidelberg.
- Naumann R. 1955, *Architektur Kleinasiens*. Tübingen.
- Özdizbay A. 2012, *Perge'nin M.S. 1.-2. Yüzyillardaki Gelişimi* (Adalya Suppl 10). İstanbul.
- Roosevelt C. H. 2006, "Symbolic Door Steale Graveside Monuments in Western Anatolia". *AJA* 110, 65-91.
- Stevens G. P. 1949, "A Doorsill from the Library of Pantainos", *Hesperia* 18/3, 269-274.
- Şahin F. 2018, *Patara Mimari Bezemeleri* Yayınlanmamış Doktora Tezi, Akdeniz Üniversitesi. Antalya.
- Varkıvanç B. 2008, "Antik Dönemde Çok Kanatlı Kapıları". *AA Anadolu Ek Dizi* 2, 323-339.
- Vitruvius 1990, *Mimarlık Üzerine On Kitap*. Çev. S. Güven, İstanbul.
- Waelkens M. 1986, *Die kleinasiatischen Türsteine: Typologische und epigraphische Untersuchungen der kleinasiatischen Grabreliefs mit Scheintür*. Mainz.
- Yegül F. K. 1992, *Baths and Bathing in Classical Antiquity*, New York (reprint 1994).
- Yegül F. K. 2006, *Antik Çağda Hamamlar ve Yıkanma*. Çev. E. Erten, İstanbul.
- Yegül F. K. 2010, *Bathing in the Roman World*. New York.