

Bir “Ara Çevre” Olarak Yayla Evi: Antalya Gazipaşa Bağlamı

Highland House as an “Intermediate Environment”: Antalya Gazipaşa Context

Nisa YILMAZ ERKOVAN*
Lale ÖZGENEL**

Öz: İklimsel zorluklar, afet ve topografya gibi olumsuz fiziksel koşullar nedeniyle bir çevrede bir yapı yaparak elde edilen özelleşmiş korunaklı mekân/mekânların daha uygun fiziksel çevrelere taşınması veya yeni bir çevrede yeni bir mekânsal üretim gerçekleşmesi, bir başka deyişle bir “göç” ve “yer değiştirme” söz konusu olabilir. Bu tür bir göç aynı zamanda kültürel bir olgu olarak gelişebilir ve iki değişik bağlam arasında, düzenli veya düzensiz bir zamanlama döngüsünde, bir yer değiştirmeyi de kapsayabilir. Anadolu coğrafyasında iklimin seyri bu tür mekânsal yer değiştirmeleri gerekli kılacak ölçüde değişkendir; zorlayıcı koşullar kentsel ve kırsal bağlam arasında geçiş bir yaşam sürekliliği getirir. Döngüsel göçün Anadolu’daki mekânsal karşılıklarından bir tanesi “yayla evi” dir. Yılın belirli bir döneminde kullanılan yayla evi doğal çevrenin bir bileşenidir ve bu çevreye ait yapı malzemelerinin kullanılmasıyla iç ve dış çevre arasında gerçekleştirilen bir uyumu temsil eder. Yayla evleri, geleneksel ve kırsal mimarlık kültüründe olduğu gibi beden ve hareketlerinin yapıma ölçek olarak kılavuzluk ettiği strüktürlerdir. Bu çalışma yayla evlerini, doğal çevre-bağlam, mekân ve beden arasındaki etkileşimi çerçevesinde ele almakta, “mekânsal strüktür”, “ara çevre” ve “yer” kavramları üzerinden anlamlandırmaktadır. Bu bağlamda yayla evinin, yapısal eylemin çevresel boşluğu mekânsal bir strüktüre dönüştürerek yarattığı bir ara çevre olduğunu Antalya’nın Gazipaşa ilçesindeki örnekler kapsamında tartışmaktadır. Araştırma, Gazipaşa’nın Belbaşı, Maha, Çayıryakası, Buzvadi Yaylası, Yunt, Cimbiti ve Örüceoluk yaylalarında 2021-2002 yıllarında yapılan arazi çalışmasını esas almaktadır.

Anahtar sözcükler: Gazipaşa, Yayla Evleri, Mekânsal Strüktür, Yer, Ara Çevre, Kırsal Mimari

Abstract: Unfavorable physical conditions such as climatic challenges, disasters and topography may require the transfer of specialized, sheltered space(s) obtained by building a structure in an environment to more suitable physical environments, or to realize a new spatial production in a new environment. In other words, a "migration" and "relocation" becomes necessary due to such conditions. Such migration may also develop as a cultural phenomenon and may involve a displacement between two different contexts, in a regular or irregular timing cycle. The course of the climate in the Anatolian geography is variable enough to necessitate such spatial displacements; compelling conditions bring a permeable continuum of life between the urban and rural context. One of the spatial equivalents of cyclical migration in Anatolia is the "highland house". Used during a certain period of the year the highland house is a component of the natural

* Dr. Öğr. Üyesi, Alanya Alaaddin Keykubat Üniversitesi, Sanat Tasarım ve Mimarlık Fakültesi, Mimarlık Bölümü, Alanya/Antalya, nisa.erkovan@alanya.edu.tr ORCID: 0000-0002-7473-7131

** Prof. Dr., Orta Doğu Teknik Üniversitesi, Mimarlık Fakültesi, Mimarlık Bölümü, Ankara, olale@metu.edu.tr ORCID: 0000-0003-0016-7225

Makale Türü: Araştırma | Geliş Tarihi: 28.04.2023 | Kabul Tarihi: 23.06.2023

Yılmaz Erkovan N. & Özgenel L. A. 2023, “Bir “Ara Çevre” Olarak Yayla Evi: Antalya Gazipaşa Bağlamı”. *MJH* XIII, 311-328.

environment and represents a harmony between the interior and exterior environment by using the building materials belonging to the same context. In highland houses, as in traditional and rural architectural culture, the body and its movements guide the construction in terms of scale. This study elaborates on the highland houses within the framework of the interaction of the natural environment-context, space and body, and interprets them through the concepts of "spatial structure", "intermediate environment" and "place". In this context, it argues that the highland house is an intermediate environment created by the constructional act that transforms the environmental space into a spatial structure, within the scope of the examples in the Gazipaşa district of Antalya. The research is based on the fieldwork carried out in Gazipaşa's Belbaşı, Maha, Çayıryakası, Buzvadi Highland, Yunt, Cimbiti and Örüceoluk highlands in 2021-2002.

Keywords: Gazipaşa, Highland Houses, Constructive Act, Place, Intermediate Environment, Rural Architecture

Giriş

Yapı, bir boşluğun çevrelenerek özelleştirilmiş ve sınırları tanımlanmış bir mekân veya mekânlar elde etmek üzere fiziksel bir biçimde düzenlenmesi ile, yani bir yapıcılık eylemi (*constructive act*) sonrası oluşur. Bu anlamda, yapı tek başına sahip olduğu anlamdan daha büyük bir anlam taşır, çünkü yapıcılık, yapı ve çevre arasında geniş bir ilişkiler çerçevesi tanımlayan organik bir bağı kurarak yapıyı büyük bir bütünün parçası kılar (Kuban 1989, 10-11). Bir çevrede her ne kadar bir yapı ile özelleşmiş korunaklı mekân/mekânlar elde edilmiş olsa da iklimsel zorluklar ve afet gibi olumsuz fiziksel koşullar nedeniyle yapının daha uygun fiziksel çevrelere taşınması veya yeni bir çevrede yeni bir mekânsal üretim gerçekleşmesi, bir başka deyişle bir “göç” ve “yer değiştirme” söz konusu olabilir. Bu tür bir göç aynı zamanda kültürel bir olgu olarak süregidebilir ve her durumda ilk yapının tümüyle terk edilmesini kapsamaz. İki değişik bağlam arasında, düzenli veya düzensiz bir zamanlama döngüsünde, bir yer değiştirmeyi de kapsayabilir. Anadolu coğrafyasında iklimin seyri bu tür mekânsal yer değiştirmeleri gerekli kılacak ölçüde değişkendir; zorlayıcı koşullar kentsel ve kırsal bağlam arasında geçiren bir yaşam sürekliliği getirir. Döngüsel göçün Anadolu’daki mekânsal karşılıklarından bir tanesi, belki de en yaygını, “yayla evi” bağlamıdır.

Bu çalışmada kırsal çevrelerde yılın belirli bir döneminde ikamet edilen yayla evlerinin sosyal ve mekânsal kurgusu, “yapı” ve “göç” kavramları ekseninde ve Antalya, Gazipaşa yayla evleri örneği çerçevesinde irdelenmektedir. Belbaşı, Maha, Çayıryakası, Buzvadi Yaylası, Yunt, Cimbiti ve Örüceoluk yaylalarındaki yayla evleri yerinde incelenmiş, yapı sahipleri ile görüşmeler gerçekleştirilmiş, yazıya konu edilen bağlamın sosyal ve mekânsal belgelemesi yapılmıştır. İncelenen örneklerde ortak olan, kırsal bir bağlamda yapıcılık eylemi ile, elverişli, sınırlı ve fayda odaklı alternatif bir maddi çevrenin bir göç mekânı olarak yaratılmış olmasıdır.

“Ara Çevre”: Yayla Evi

Bir vadinin geniş çanağı, dağdaki derin vadi, rastgele oluşan bir mağara, ya da kayadaki çatlak doğanın barındırdığı mekân izlenimleridir (Schmarsow & Fiedler 2017, 24-25). Yapıcılık eylemi ile bu doğal mekânlar manzumesine yeni mekânlar eklenir. İnşa edilen mekânlar, barınak ya da uzamsal çevirme yoluyla doğal çevrenin koşulları içinde gündelik yaşamın sürdürülmesi adına gerekli temel etkinlikleri uygun koşullar içinde gerçekleştiren çözümleri ve uyumlanmaları temsil eder. Yapıcılık eylemi ile dış çevreden korunmak için gerekli bağlamın ve bağın kurulduğu, “ara çevre” olarak tanımlanabilecek geçiş düzenlemelerinin yapıldığı izlenir. Uyum sürecine katkıda bulunan ara çevre nesnel bir eylemdir, üretici ve yaratıcıdır; bir başka deyişle çevre insana kendi koşullarını dayatırken insan bu koşullara uyum sağlayabilmek adına bir ara çevre nesnelleştirir (Turan 1980, 31-34). Ara çevre, özünde, inşa edenin toplumsal kültürel kapasitesi ve yeteneği çerçevesinde, en temel ihtiyaç olan barınmayı sağlar. Ara çevreler gerçek malzemenin

biçimlendirilen ve bir öznenin çevrenmesiyle oluşan mekânlar olarak doğal çevre ve gerçekliğin fiziksel yasalarıyla uyumlu olmak zorundadır. En genel tanımıyla bu mekân, onu biçimlendiren malzeme ve yapım sisteminden, yani taşıyıcı ve taşınan parçaların biçiminden bağımsız olarak, bir "mekânsal strüktür" (*spatial structure*) dür (Schmarsow & Fiedler 2017, 20, 25). Mekânsal strüktür oluşturulurken kullanılan malzemenin bir araya getiriliş biçimi bedeni çevreden tamamıyla soyutlamaz ve dolaylı bir ilişki kurar. Malzemenin bir araya geliş biçimi ve tekrarı ile "örüntü", çevreyle kurduğu ilişki ile "bağlam", bir ortamdan başka bir ortama geçişi ile "bellek" ve "yer değiştirme" kavramları devreye girer. Bu anlamda, mekânsal strüktür sadece yapıcılığı değil ikamet etme ve yer kurmanın bilişsel ve algısal referanslarını ve reflekslerini de içerir. Oluşan her bir mekânsal strüktür bu anlamda, kendi organizasyonuna sahip olur ve mekânın fiziksel mekân ötesinde bir algı boyutu ile kavranmasına olanak sağlar. Bu kapsayıcı boyutta tüm duyular devreye girer, beden-mekân-çevre-duyu ilişkisi kuvvetlenir ve mekân algısı artar (Schmarsow & Fiedler 2017, 20, 25).

Mekânsal strüktür oluşturmak için yapılan çevreleme öncelikle bir "yer" kavramını tanımlamayı gerektirir. Heidegger yer kavramına fenomenolojik olarak yaklaşır ve "mekânlar"ın matematiksel olarak kavranan "mekân"la değil, insan deneyimi yoluyla kavranan "yer"le varlık bulunduğunu söyler (Sharr 2013, 53). Yapının inşasına karar verilme sürecinde seçilen alan sadece karar veren için bir "yer" tanımlarken, yapıcılık devreye girdiğinde, yani yapı fiziki olarak inşa edildiği andan itibaren herkes için bir "yer" e dönüşür. Heidegger'e göre, mekân günlük hayata dair çok çeşitli yer tanımlamalarıyla, yani yerler halinde derlenip toplanmıştır ve insanların mekân anlayışı, çevreyi kuşatan genel "mekân"ın geniş bağlamı içinde kendileri için tanımladıkları yerleri deneyimleyişlerine bağlıdır. Bir yer'i tanımlamak mekânda bir yerin çevresine bir tür sınır çekmeyi gerektirir. Bu tanımlama Heidegger için öncelikle algılayanın zihnine bağlıdır. Heidegger'e göre mekânın kendisi ancak yerlerin çevresindeki sınırların tanımlandığı bağlam içinde kavranır; bir başka deyişle mekân ancak yerler tanımlanabildiğinde oluşur (Sharr 2013, 57). Zihinde başlayan "yer" in mekânsal strüktüre evrilmesi ve dolayısıyla yapı eylemi boşluğun sınırlı ve görsel anlamda sınırlandırılmasıyla başlar. Boşluğun sınırlarının yatay ve düşey yapı öğeleriyle oluşturulması ile hareket sınırlaması başlar. Görsel sınırlama ve hareket sınırlamasının birlikte devreye girmesiyle insanı doğal çevreden ayıran özel bir boşluk, yani "mekân" ortaya çıkar. Pallasmaa (2020, 50) mekân algısını ve yer ile ilişkilenebilirliği sırasıyla görme, duyma, koklama, tatma ve dokunma duyuları ile birlikte, kas ve iskeletin de katıldığı tüm beden ve bedenin hareketleri ile temellendirir. Böylece mekân ya da yapı salt geometrik veya matematiksel bir durumdan çıkar, tamamen bedenle ilişkilenen ve onunla şekillenen bir yapıya bürünür. Bu özelliklerin vücut bulması ve deneyimlenmesiyle özgünleşen mekânsal strüktürün en güçlü temsilcileri, ekonomik, kentsel ve sosyal dinamiklerle adeta tipleşen kentsel çevrelerden ziyade geleneksel ve/veya kırsal bağlamlarda bulunur.

Kent, en çok mekân üretilen bağlam olması bakımından baskın bir yapıya sahiptir, ancak kırsal veya geleneksel bağlam da mekânsal strüktür yapıcılığının halen sürmekte olduğu üretken bir çevredir. Bu bağlamın yapıcılık tipolojileri, yerin kaynaklarına ve malzemelerine bağlıdır ve zaman içinde, bazen yüzyıllar boyunca, kullanımı optimize edilmiştir. Yapının peyzaj ve yer ile olan ilişkisini tektonik karakteri vurgular. Kırsal bağlamda, yapıcı bir eylem ile fiziksellik kazanan mimari ve kültürel dil malzemelerin birbiriyle eklemlenmesi, iç ve dış arasında düzenlenmiş ve anlamlandırılmış esnek mekânların kurulmasıyla ortaya çıkar. Bu mekânlar insan ölçeğine ve bedenine referanslar vererek oluşur. Beden hareketi, bakışım, bedenin sınırlılığı gibi kavramların tamamı mekânın boyutlarını belirlemede önemlidir ve geleneksel kültürlerde beden inşaata, yani yapıcılığa, kılavuzluk eder. Geleneksel mimarlık, görsel ve kavramsal olanın egemenliğinden çıkarak bedenin dilsiz bilgeliği ile bağlantılı hale gelir (Pallasmaa 2020, 31).

Kuban (1989, 15) da, bu anlamda mekânın hareketle belirlendiğini, hareketin ise boşlukta olabileceğini belirtir. Böylece mekân, içindeki potansiyel hareket imkanlarına göre tanımlanır. Bu hareketin sadece bir yerden bir yere gitmek olmadığını, aynı zamanda insanın bakışı ile yapı sınırlarına uzanan görsel bir hareket olduğunu söyler. Epistemoloji olarak yatay düzlem ve metodoloji olarak denge, mimari mekân olgusunda öne çıkar. Nesnelere ve yerin algılanması, yani fenomenoloji, madde, mekân ve kullanıcı arasındaki kurgusal yorumdan türeyen maddenin ve mekânın niteliklerini de ortaya koyar. Bu da mekânsal kurgu açısından beden hareketi ve bakışın yönünün önemli olduğunu vurgular. Mekânsal strüktür açısından en önemli yön, serbest hareketin, yani ileri doğru hareketin yönü ile gözlerin yani, derinlik boyutunu tanımlayan görüşün yönüdür. Eksenel sistemin baskın ordinatı baştan ayak parmağına kadar uzanan düşey bir çizgidir. Yatay konuma geçildiğinde ise mekânsal strüktürün eksenini düşeyden yataya çevrilir ve düşey eksen kısalır¹ (Fig. 1). Kolların sağa ve sola açılmasıyla elde edilen açıklığın ölçüsü, bakış açısı ve bakışın yön değiştirmesi, eksenel duvarlar arasındaki uzaklıktan daha büyük olamayacağı için, genişlik için asgari bir standart da oluşturulmuş olur. Her iki yatay eksene bakıldığında her defasında biri görülür ve bu iki yatay eksenin uzunlukları hep bedene ve öznenin optik standartlarına bağlı kalır. (Schmarsow & Fiedler 2017, 28-31). Mekânı tanımlarken kullanılan “yön”, “uzantı”, “büyüklük” gibi kavramlar beden hareketlerine aktarıldığında bedeni çevreleyen, dış çevre ile beden arasında bir “ara çevre” oluşturan mekânsal strüktür kavramı yalnızca beden hareketlerinin belirlediği uzunluk, genişlik ve derinlik ile değil hareketsiz durumda gözlerimizin algıladığı ya da duyuların tanımlamaya başladığı yüzey ve hacimlere dönüşür.

Kırsal bağlamın yapı stoku içinde morfoloji ve yapı tipolojisi olarak ayrışan yayla yerleşimlerinde mekânsal strüktür güçlü bir biçimde tezahür eder. Yaylalar dağ, yamaç gibi farklı coğrafyalar üzerinde yer alan devamlı ve geçici yerleşme yerlerinde yaşayan göçebe ve yarı göçebelerle, köy-altı, köy, kasaba ve kentlerde yaşayan insanların ilgi ve ekonomik faaliyet alanlarıdır (Emiroğlu 1977, 9). Yaz mevsiminde kırsalın sakinleri hayvanlarıyla birlikte daha serin mevsim koşullarının hüküm sürdüğü yaylaya göçerek bir süre kalır ve ekonomik faaliyette bulunurlar. Bu göç mevsimsel bir hareket olup, bu faaliyete katılanların hem yaylalarda hem de esas yerleşme yerlerindeki ekonomik faaliyetleri bir bütün olarak yaylacılık olarak tanımlanır (Emiroğlu 1977, 19). Yaylacılık kırsal nüfusun ekonomik faaliyeti içinde önemli bir yeri olan hayvancılık için önemlidir. Yayla ve yaylaya göç olgusu başlı başına bir yaşama biçimi ve yerleşme tipi olarak gelişmemiştir. Köy hayatı ile sürekli etkileşim içinde ve köy hayatını bütünleyici bir yaşama biçimidir. Yer seçiminde su kaynaklarına kolay ulaşım, bitki örtüsünün özelliği, toprak yapısı, morfolojik yapı gibi kriterlerin biri veya birkaçının etkili olduğu yayla yerleşimlerinin gündelik yaşam pratikleri yerel imkanlar dahilinde konfordan uzak, asgari ihtiyaçların karşılanması çerçevesinde tezahür eder (Alkan 1991, 6).

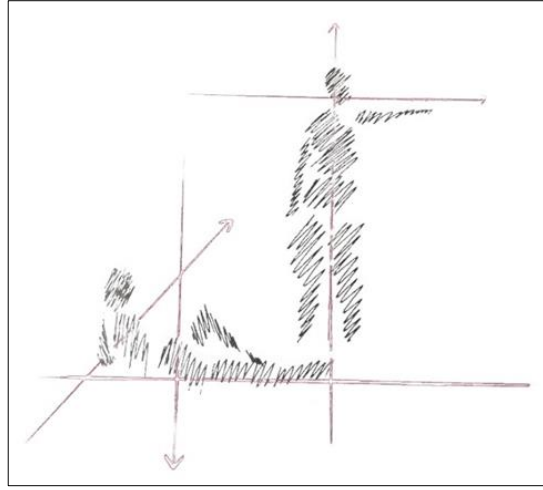


Fig. 1. Beden, Düzlem ve Bakışım Koordinatları (Bloomer & Moore 1977, 40. Fig. 58 üzerinden yeniden düzenlenmiştir.)

¹ Bedenin uzunluğu ile tanımlanan bir çadırdaki derinlik eksenini sadece içinde uyunacak bir mekân tanımladığı için bu eksen mekânsal biçimin ana eksenini olarak ortaya çıkar (Schmarsow & Fiedler 2017, 29).

Yayla bu anlamda, zamansal göç alan, geçici ve süreksiz ikametın bağlamıdır ve arasında göç edilen iki bağlamdan biridir; yayla ikinci bir yerleşimin varlığıyla anlam ve işlev kazanır. Her iki bağlam da birer varış ve ayrılış noktalarıdır, yani geçici olmayan ve kısa süreli göç veren çevrelerdir. , Aralarında gerçekleşen seyahat yerin bellek mekânına evrildiği, birbirine alternatif iki kurgu arasında yapılan bir yer değiştirme eylemidir. Yaylada mekân/mekânlar kümesi, bedenın çevrelendiği boşluktan temin edilen ve kendinden yeniden strüktüre edilebilen malzemelerle üretilir. Bu mekânlar beden hareketleri ve duyuların oluşturduğu derinlik ile algılanan eksenlerden oluşur. Doğaya karşı geliştirilen bir tepki olarak özne seçtiği boşlukta kendini koruyacak bir ara çevre yaratır ve bu ara çevre hareket ve duyularla mekânsal strüktüre evrilir. Böylece yayla sakini çevreden yararlanır, onu dönüştürür, iç ve dış arasında ilişkili bir bağlam kurarak çevresini dönüştürür ve çevreden fayda yaratır.

Gazipaşa Yayla Evleri

Antalya'nın en doğusunda, Gazipaşa Ovası üzerine kurulmuş, tipik Akdeniz iklimine sahip Gazipaşa ilçesi, yaz mevsiminde seyreden yüksek sıcaklıklar nedeniyle mevsimsel göç geleneğinin sürdüğü, kırsal mimarlık kültürüne sahip bir yerleşimdir. Yerli halk, yaz döneminde rakımı daha yüksek olan yaylalarda konaklar, hayvancılık ve tarım faaliyetlerini yaylada sürdürür. Yayla yerleşiminin yer seçiminde su başat kriterdir; yerleşimler ya suya yakın yerlerde kurulmuştur ya da araştırma alanı içinde de örneklendiği gibi, yerleşimlerde kar sularının biriktirildiği su sarnıçları yapılmıştır. Genellikle Nisan ayında göç edilen yaylalardan Kasım ayında dönülür. Gazipaşa yaylalarına çıkanlar yılın belli zamanlarını yaylada geçirdikleri için "yarı göçerler" olarak da nitelendirilir.

Gazipaşa'da 53 adet mahalle bulunmaktadır² (Fig. 2). Bu mahallelerin ortaya çıkışında aynı sülaleden gelen akrabaların bir araya gelerek yakın yerleşme isteği bulunmaktadır. Gazipaşa'da köy altı yerleşmesi olarak da adlandırılan, geçici kır yerleşmesi olarak kullanılan yayla yerleşmeleri vardır. Bu yayla yerleşimleri çoğunlukla Sugözü, Şahinler, Akoluk, Çığlık, Çamlıca, Karatepe mahallelerine bağlıdır. Bu mahallelerde yaşayanlar dışında diğer mahallelerde yaşayanlarda aynı yaylalarda farklı mevkileri akrabalık durumları, ekonomik durumlar ve mülkiyet durumlarına göre yurt edinmişlerdir. Bölgede kısa mesafede yükseklik farklarının fazlaşması nedeni ile oluşan fiziki yapı, yüzyıllardır devam etmekte olan yaylacılık faaliyetleri için önemlidir. Yerleşmeler genellikle 1000 m. üzerindeki yükseklikte gelişmiştir. Doğuda, Sütçük (2187 m.), Kanlıkaya (1947 m.), Akbelen (1811 m.) dağlık kütleleri; kuzeyde, Hüyük (1926 m.), Çakşır (1947 m.), Gölyalağı (2088 m.) dağlık kütleleri ile Akçal Dağı (1893 m.); batıda, Cula Dağı (1987 m.), Pınarlık Dağı (2064 m.) ve Akdağ (1836 m.) üzerindeki nispeten küçük düzlükler, yaylacılık faaliyetlerinin toplandığı yerlerdir (Güngör 2010, 183).

Yükseklik farkından kaynaklanan iklim ve bitki örtüsü değişimi yayla yerleşmelerini de değerli kılmıştır. Su yaylacılık faaliyetleri için önemli bir olgudur. Gazipaşa'da Örüceoluk, Akarca, Soğukoluk gibi yayla isimlerinin su ile ilişkili olması suyun yayla yerleşimindeki önemini belirtir. Diğer yayla yerleşimlerinin de yakınlarında ya bir su kaynağı vardır ya da oluşturulmuş su kuyuları bulunmaktadır (Fig. 3). Gazipaşa'nın köyleri ya da mahalleleri genellikle yaylalarda belirli yerleri yurt edinmişlerdir. Gazipaşa'da her köyün göç ettiği bir yaylası olabildiği gibi bazı köylerde birden fazla yayla bulunmaktadır. Maha, Yunt, Topsekisi, Kaş, Çayıryakası ve Berem yaylaları birden fazla yerleşme tarafından kullanılmaktadır.

² Bu veri Antalya Gazipaşa Belediyesi İmar ve Şehircilik Müdürlüğünden alınmıştır.



Fig. 2. Gazipaşa Yerleşim Haritası

Örneğin Güneyköy Mahallesi Yunt Yaylası Merkez mevki, Zeytinada Mahallesi Şanşa mevkiinde oturanlar Yunt yaylasında Şanşa obası olarak adlandırılan yerde, Kırahmetler mahallesinde oturanlar Yunt yaylasının Çakıryurt mevki olarak adlandırılan kısmında yerleşim kurmuşlardır. Halk ilçe sınırları içerisindeki yaylaları kullandığı gibi Alanya, Anamur ve Sarıveliler sınırında yer alan yaylalar da ortak kullanılmaktadır. Barcın, Göktepe ve Şansa, Kaşpazarı ve Çellikalanı yaylalarındaki bazı konutlar Gazipaşalılara aittir.

Gazipaşa'da göçebe hayvancılığa dayalı yaylacılık faaliyetleri oldukça azalmıştır. Günnercik, Örüceoluk, Yunt gibi yaylalar hayvancılık fonksiyonu belirli ölçülerde devam eden yaylalara örnektir. Hayvancılıkla birlikte yazın bunaltıcı sıcaklığından dolayı yaylaya göç de oldukça fazla görülmektedir. Yaylaların hemen hepsinde ticari olmayan açıkta sebze meyve yetiştiriciliği yapılmaktadır. Yunt, Çataltaş yaylalarında buğday, arpa ve nohut gibi ürünler de yetiştirilmektedir. Gazipaşa'da yayla yerleşimleri genellikle çok düzenli değildir. Sahanın parçalanmış ve engebeli topografyası, dağınık sahada yerleşmeyi zorunlu kılmıştır. Eğimin arttığı, topografyanın düzensiz olduğu, ulaşım imkânlarının zorlaştığı yüksek dağlık ve tepelik alanlarda yerleşme sayısı azalmaktadır. Bu nedenle yerleşimlerde çok fazla ortak alan bulunmamaktadır. Bazı yaylalarda otlak, içme suyu kaynağı ve orman gibi ortak kullanım alanları dışında namazgah, pazar gibi ortak

alanlar da bulunmaktadır. Örneğin Gazipaşa Yunt Yaylası'nda, Kaş, Gökkuzluk, Yarıcakpınar ve Topsekisi yaylalarında cuma günleri kurulan pazarlardan hem burada hem de civar yayla yerleşimlerinde ikamet edenler zorunlu tüketim malzemelerini edinirler.



Fig. 3. Gazipaşa Çerçikırı Mevki Kırkkuyular

Gazipaşa'da yaylalarda genellikle dağınık bir yerleşim örgüsü izlenir (Fig. 4). Maha, Çayıryakası, Yunt gibi yaylalarda, kendi içlerinde ayrıldıkları mevkilere göre beş on evlik kümelerden oluşan yerleşimler görülür. Örneğin Yunt yaylasında Kırahmetler Köyünde oturanların çıktıkları yaylanın genel adı Yunt olmasına rağmen yayla içerisinde Çakıryurt denilen mevkide oturmaktadırlar. Zeytinada ve Güneyköy mahallerinde oturanlar da genel olarak Yunt yaylasını kullanmaktadırlar fakat onların yerleştikleri yayla merkez mevkii olarak geçmektedir. Çayıryakası yaylasına Aydıncık, Beyobası ve Korubaşı mahallelerinde oturanlar çıkmaktadır. Fakat Beyobası mahallesinin yerleştiği mevkii Mırıklar mevkii olarak, Korubaşı mahallesinin yerleştiği mevkii Küllin mevkii olarak adlandırılmaktadır. Mevkiilerde oluşturulan bu kümelerin sayısı mülkiyet durumu, ekonomik durum, yaylaya tarım veya hayvancılık yapmak için çıkıp çıkılmaması, ailenin kalabalık olup olmaması gibi durumlara bağlı olarak değişiklik göstermektedir. Evler, göçebe çadırlarında olduğu gibi doğuya yönelmiştir; yalnızca kayalara dayanan evlerde yönelim, kullanılan kayanın ya da mağaranın durumuna göre değişiklik göstermektedir. Evler tek katlı, üzerleri beşik çatı veya düz dam olarak inşa edilmiştir. Genellikle dikdörtgen biçimli olup tek mekândan veya iki mekândan oluşmakta, birçoğunda, evin kısa duvarında içinde yemek pişirilen, ekmek yapılan, ateş yanan ocaklık bulunmaktadır. Hayvancılık yapan yarı göçerler hayvanları için de ayrı bir ahır veya ağıl inşa etmişlerdir. Arazinin uygun olması durumunda evlerin etrafında ekim dikim için ayrılan alanı hayvanlardan korumak için tel çit veya basit kuru taş duvarla açık alan çevrilmiştir. Daha çok büyükbaş hayvancılık yapılan Buz vadi yaylasında ise evlerin etrafının ahşap çitlerle çevrildiği görülmüştür (Fig. 5).

yapının ana gvdesi inŐa edildikten sonra st rt iin yuvarlak kesitli aęalar (*dver*) kiriŐ olarak kullanılır, bu kiriŐler ierden ve dıŐardan aęa direklere taŐıtılır. Gnll (2001, 53) kme evleri  cephesi insan boyundan biraz yksek basit taŐ duvarla rl yapılar olarak tanımlar, meknsal strktrn *meset* denilen ve tavan iin yerleŐtirilen bir aęa direk ile bu direk ve yan duvarlar zerine yerleŐtirilen yresel olarak *pardı* adı verilen ahŐap kaplamalardan oluŐtuęunu, pardıların zerinin ise aęa kabukları veya ul ile kapatıldıęını anlatır. n cephesine ul gerildięinden duvarsız olan bu evlere cepheden girilir.



Fig. 5. Buz Vadi Yaylası YerleŐimi



Fig. 6. Buz Vadi Yaylası Kme Ev

Bir dięer kme tipinde meknsal strktr, yaklaşık 50-60 cm. ykseklide basit bir taŐ duvar zerine giriŐ ile arka cepheye yerleŐtirilen aęa direklerle yapılan beŐik atıdan, atının zerinin tahta ya da kabuklarla kapatılmasından oluŐur; giriŐ genellikle uzun cepheden verilir (Gnll 2001, 53). Her iki tipte de zemin toprak bırakılır ve zerine kilim veya ul serilir. GazipaŐa rneklerinde her iki meknsal strktr rneęinin zellikleri grlr (Fig. 6).

ivlik aynı biimde inŐa edilmiŐ fakat yıęma taŐ duvarların zerinin toprak dam olarak rtldę yayla evidir (Fig. 7-8-9). Gnll (2001, 53) ivlikleri hatılı veya hatılısız, harŐsız 50-60 cm. kalınlıęında basit yıęma taŐ duvarlı, toprak damlı basit yapılar olarak tanımlamaktadır. Bu tr yapılar, gebe mimarisin en temel barınma rn olan adırın yaylalarda daha kalıcı hale getirilme abası olarak deęerlendirilebilir. Yapılan incelemelerde ivlik ve kmelerin penceresiz olarak inŐa edildięi ve doęuya bakacak biimde ynlendirildikleri grlr. Bu anlamda yrk adırının meknsal zellikleri ile benzerlik gsterir. ivlikler tek mekndan oluŐur, ancak kimi zaman taŐ duvar, ul veya tahta ile i meknın ikiye blndę rnekler de grlr. OluŐan

mekânda zemin toprak bırakılıp üzeri kilim veya çulla kaplanır. Genellikle tek katlı olarak inşa edilen bu yapılarda oda sayısı ailenin büyüklüğüne göre değişkendir. İki odalı olan evler yaklaşık 30 m² civarındadır ve dar kenarda genelde ocaklık bulunur.



Fig. 7. Belbaşı, Maha, Örüceoluk, Cimbiti Yaylalarından Çivlik Örnekleri

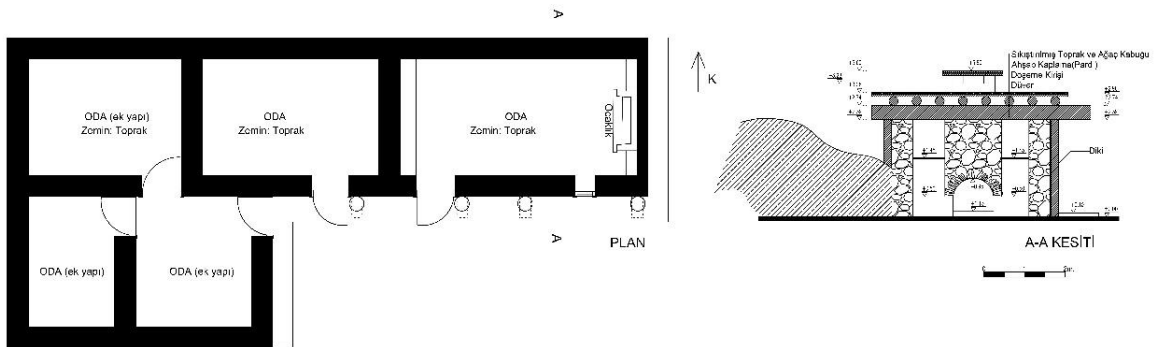


Fig. 8. Belbaşı Yaylası Mehmet Değirmenci Çivliği Şematik Çizimi

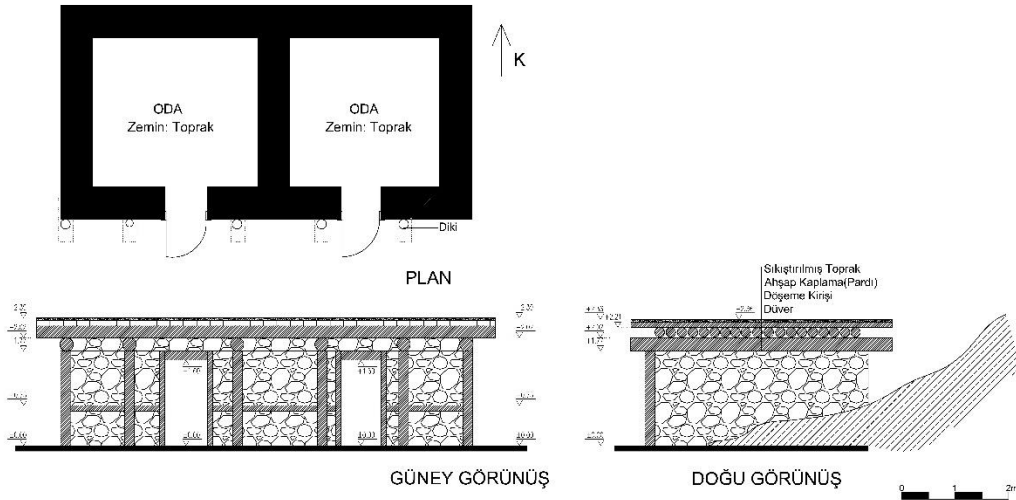


Fig. 9. Maha Yaylası Ahmet Yönet Çivliği Şematik Çizimi

Hem kümelerde hem de çivliklerde tavan yapımı benzerdir. İlk etapta *düver* denilen uzun ve sağlam bir ağaç taş duvarın üzerine uzunlamasına uzatılır. Düverin üzerine tersi yönde yuvarlak ve daha ince ağaçlar uzatılır, bunların üzerine pardı denilen ağaç parçaları yerleştirilir. Küme evde bunların üzerleri ayıotu-eğrelti otu gibi serilmesi kolay otlarla kapatılır (Gönüllü 2001, 53). Çivlikte ise pardıların üzerine 20-25 cm. yüksekliğinde, organik madde oranı sıfır olan çorak toprak atılarak sıkıştırılır. Toprak damlar her sene sonbaharda kontrol edilir, olası çatlaklara tuz serpilir. *Yuvak* denilen yuvarlak taşla sıkıştırılan topraktaki çatlaklar giderilerek ev kışa hazır hale getirilir (Gönüllü 2001, 54).

Manar

Manar bir veya iki odaya sahip, harçlı veya harçsız yığma taş veya ahşap hatıllı, 50-60 cm. kalınlığında yığma taş bir gövdenin üzerinin beşik çatı ile kapatılmış olduğu yayla evidir (Fig. 10-11-12-13-14.) Özgün örneklerde ahşap dilmelerle örtüldüğü bilinen çatılar, günümüzde sac plakalarla kapatılmaktadır. Harçlı manar duvarlarında harç olarak toprak ve saman, hatıllı duvarlarda ise hatılları sabitleyen ahşap parçalar olan *puştivan* kullanılır. Manarların eni 4.5 m. yi geçmeyecek biçimde planlanır; bu çatının kar yükünü taşıyabilmesi için dikkat edilen bir ölçüdür (Gönüllü 2001, 54). Öte yandan, yapılan gözlemlerde yapının tavanını oluşturan ana kirişin elde edilebilir ölçüsünün de bu enin belirlenmesinde etkili olduğu düşünülmektedir. Manarların çatısı yapılırken taş duvar, çivlikte olduğu gibi, insan boyunun biraz üzerinde örülür.

Manarda çatıyı oluşturabilmek için kısa kenarlar daraltılarak yükseltilir. Tepe noktasının oluşturulabilmesi için orta noktalara birer *meset* ve yanlara da ikişer direk yerleştirilir. Bu direkler çatıyı oluşturabilmek için duvardan biraz dışarı taşırılır. Bu direklerin üzerine yaklaşık 20-25 cm. eninde *pedavra* adı verilen tahtalar yerleştirilir. Yan yana çakılan 2 pedavranın ek yerine ardıç kabuğu konulur ve üzerine yine tahta çakılır (Fig. 15). Böylece yağmur yağdığında şişen ardıç kabuğu içeriye su sızdırmaz. Yapı bir veya iki odalı olabilir, Çivlikte olduğu gibi taş, tahta veya çulla mekânlar bölünebilir. Kısa kenarda genellikle bir ocak bulunur. Manarlarda kapı ve pencere bulunur. Kapı genellikle uzun cephede planlanır. Gazipaşa örneklerinde tespit edilen manarlar tek katlıdır, ancak Gönüllü (2001) ve Bakır (1995) Alanya yaylalarında 2 katlı manarlar olduğunu belirtir.



Fig. 10 Beyobası Mırıklar mevkii, Buzvadi, Cinbiti, Örüceoluk Yaylalarından Manar Örnekleri

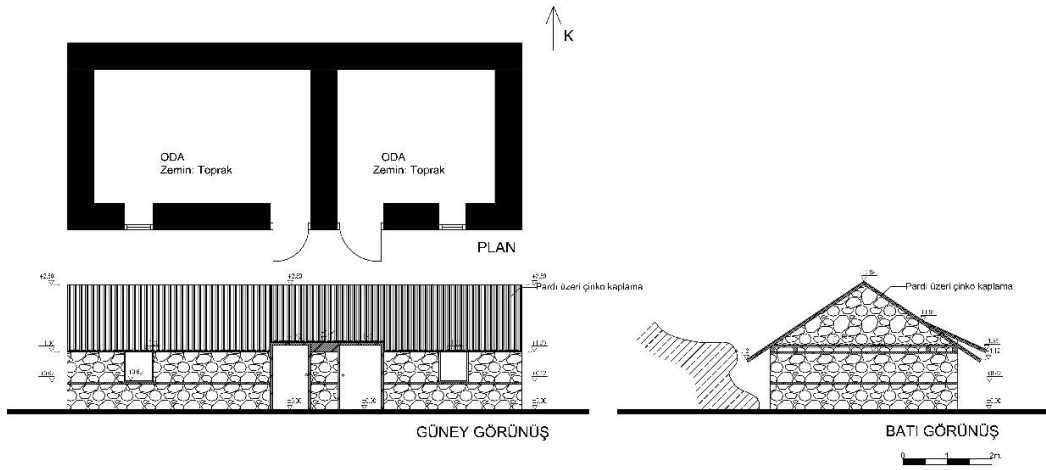


Fig. 11 Belbaşı Yaylası Manar Şematik Çizimi

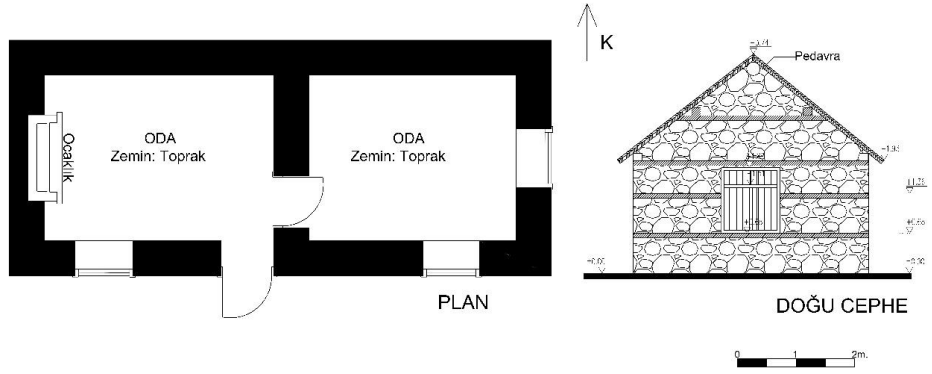


Fig. 12 Beyobası Mırıklar Mevkii Yaylası Manar Şematik Çizimi

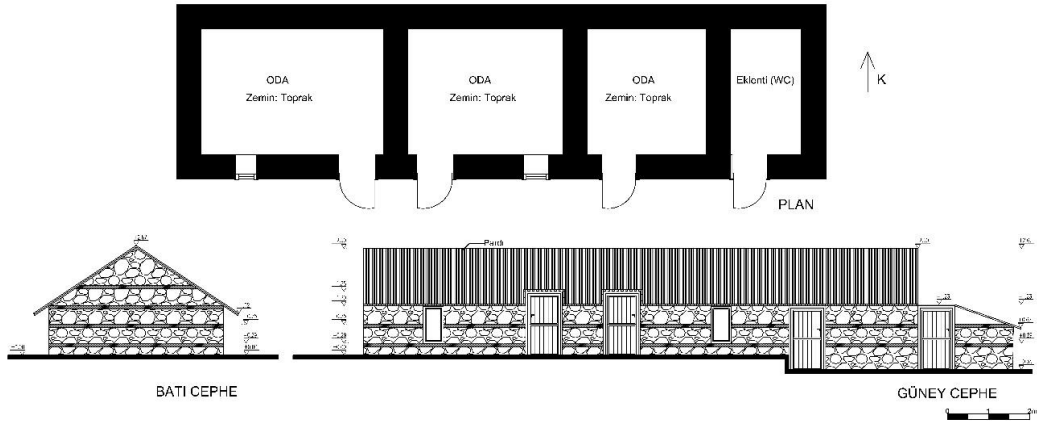


Fig. 13 Örüceoluk Yaylası Manar Şematik Çizimi

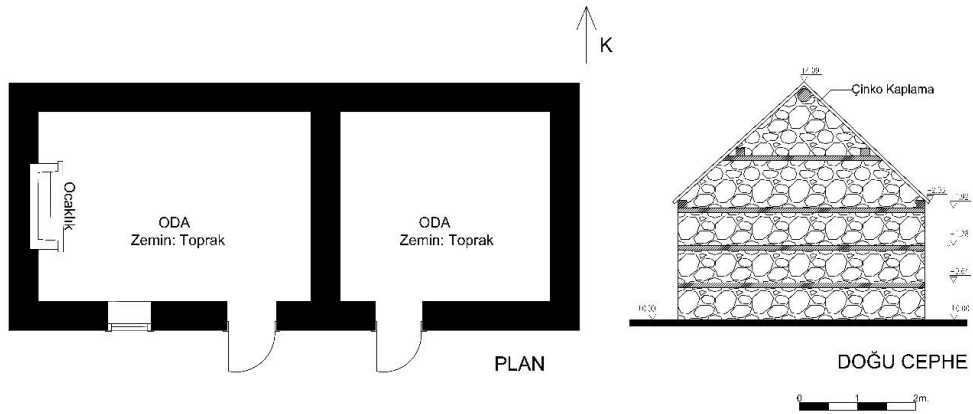


Fig. 14 Maha Yaylası Manar Şematik Çizimi

İn Ev

İn evler mevcut bir kayanın yapının bir parçası haline getirilmesiyle oluşturulan yapılardır (Fig. 16-17). Bu yapının mekânsal strüktürünün özünde de inşa kolaylığı ve yılın belirli bir zamanının geçirilmesi bakımından geçicilik vardır. Mevcut bir kaya oyuğunun veya mağaranın genellikle harçsız kuru duvar ile çevrelenerek mekâna dönüştürüldüğü bu evlerde giriş genellikle yeni çevrelenen, çivilikler ve manarlarda olduğu gibi, ortalama insan boyunun biraz üstünde örülen bir duvardan verilir. Bu cephede pencere de bulunabilir. Arkadaki organik kaya duvardan inşa edilen yeni duvara kadar olan kısım ise tek eğimli bir üst örtü ile kapatılır. Mekân zemini toprak sıkıştırılarak üzeri kilim veya çulla kapatılarak kullanılır. İn evler doğal çevrede oluşturulan, bağlamın direkt mekân içine dahil olduğu mekânların en iyi temsilcileridir. İn evlerin inşa alanları genellikle daha dağlık alanlar oldukları için yapının yakın bir yerinde bahçe işleri yapılamamaktadır. Buraya yakın daha düzlük alanlarda buğday, arpa ve nohut ekilmekte veya daha çok hayvancılık yapıldığı görülmektedir.



Fig. 15. Üstte Maha Yaylası, ortada Yunt Yaylası'ndan Meset-Düver-Pardı, altta Beyobası Mırıklar Yaylası'ndan Pedavra



Fig. 16. Yunt Yaylası İn Ev

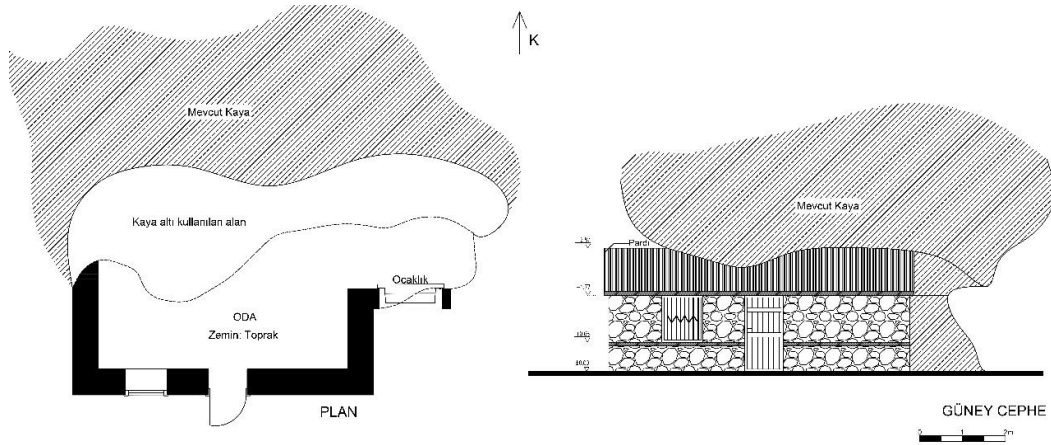


Fig. 17. Yunt Yaylası İn Ev Şematik Çizimi

Değerlendirme ve Sonuç

Kırsal ve/veya geleneksel çevrelerde kültürel üretim, içinde yer aldığı bağlamla doğrudan ve zorunlu bir ilişki içindedir. Bu ilişki sadece anlamsal bir birliktelikten ibaret değildir, kültür nesnesini, bağlamı tanımlayan yerin/mekânın zorunlu ve koparılamaz bir parçasına dönüştüren fiziki bir birliktelik de içerir. Burada belirli bir yerden söz etmek aynı zamanda belirli bir mekândan söz etmek anlamına gelir ve geleneksel çevrelerde yapısal üretimin her alanında özne/nesne bütünselliğine sahip olduğu görülür (Köksal 2021, 11). Göçebe ya da yarı göçebe toplulukların mekân ürettikleri çevreyi güneş-gölge, gündüz-gece, sıcak-soğuk, yaz-kış gibi karşıt doğa olaylarının hâkim olduğu bir bağlam olarak ele almak gerekir. Göçebelik sürekli olarak bu karşıtlıkların birini olumlu, diğerini olumsuz olarak değerlendirmek zorundadır (Bammer 1996, 240). Bu karşıtlıkların mimari mekânsal karşılığı göçebe veya yarı göçebe mimarisinin temelini oluşturur.

Göçebelikten yarı göçebelğe geçişteki yerleşik olma süreci, bir başka deyişle taşınabilir olmaktan sabit olma durumuna geçiş, mimari anlamda aşamalı bir süreç içinde gerçekleşmiştir. Tamamen direk üzerine dokunmuş örtülerin serildiği hafif malzemeden oluşan çadırdan, dört direk üstü kapalı yanları açık çardağa geçiş ve bunu duvarların kademeli olarak kapatılması, çatı formunun dönüşmesi aşamaları izlemiştir. Bu dönüşümde, Semper (2015, 85)'in tanımladığı mimarlığın dört ögesi, ocak, çatı, duvar ve yığma toprak (zemin) mekânsal strüktürü farklı şekillerde üretmek için kullanılmıştır. Gerek göçebe çadırında gerekse sabit mekânlarda olsun bu dört öge yayla mimarisinin de ana öğelerini oluşturur ve mekânsal üretim bu öğelerle gerçekleşir.

Küçükerman (1995, 39) taşınabilen mekân düşüncesine dayanan kolayca kurulup sökülebilen ve taşınan "çadır evleri" tanımını, taşınabilen üst örtü, taşınabilen alt örtü ve taşınabilen iç düzen olarak kavramsallaştırmıştır. Buna göre, uygun toprak parçasının seçilip düzeltilerek yaşamak için uygun bir mekâna dönüşmesi, üst örtünün kurulması, alt örtünün serilmesi, ve ortaya bir ocak konması ile başlar (Küçükerman & Güner 1995, 39). Bu tanımlama Semper'in tanımladığı mimarlık öğelerine de karşılık gelir. Bu anlamda, çadırda önce aynı malzemeden çatı ve duvar oluşur, çadırın dokumasının elverdiği şekil ile de mekân kendini oluşturur. Genellikle merkezde ocak yer alır ve diğer öğeler bunun etrafında şekillenir. Zemin toprak bırakılır fakat üzerine serilen yarı geçirgen örgü bir örtü ile bağlam ilişkisi koparılmadan devam ettirilir. Çadırın mekânlara bölünmesini gerektiren durumlarda dokumalar bölücü olarak kullanılır. Bu bölücü dokumalar zamanla güvenlik, ağırlığa dayanma, daha uzun ömürlü olma gibi gereklilikler için sabit mekânlara evrilirken, mekânsallıkla ilgisi olmayan sert taşıyıcı kalıcı duvarlara ihtiyaç duyulmuştur. Örülmüş duvarlar, çadırdaki örtü yüzeyler gibi, daima mekânın sınırlarını oluşturan görülebilir

ayırıcı yüzey olma anlamını sürdürmüştür. “Örmek”, aslında Semper’in (2015, 87) de belirttiği gibi sabit mekân için duvar elde etmenin en eski tekniğidir. Çadırla başlayan alt örtü referansının, sabit mekânlara geçildikçe önemi artmış ve giderek odanın veya mekânın boyutunu belirlemiştir. Alt örtü olarak tanımlanan “örülmüş zemin yada duvar” kavramı, taban halısı, orta halı, kenar halısı, sedir halısı, duvar halısı gibi isimler olarak mekân boyutlandırılması, biçimlenmesi ve adlandırılmasında daha sonraki dönemlerde önemli rol oynamıştır (Küçükerman ve Güner 1995, 78). Sabit yapılarda zamanla düz çatının yerini beşik çatı almış ve bu formuyla çadırın sabit formuna dönüşmüştür (Fig.18).



Fig. 18. Örnek Bir Dört Direkli Kara çadır (Prof. Dr. Mehmet AK Arşivi)

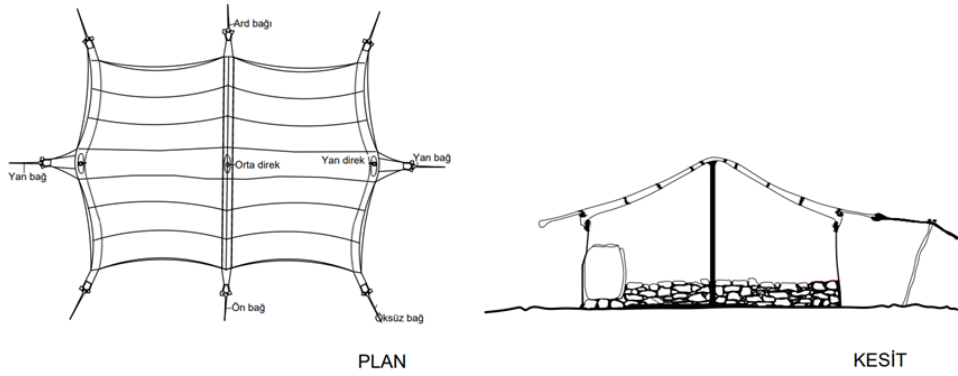


Fig. 19. Üç Direkli Kara Çadır Şematik Plan ve Kesiti
(Kademoğlu 1974 s. 28 üzerinden yeniden düzenlenmiştir.)

Gazipaşa yaylalarında tespit edilen manarlar ile göçebe çadırı, plan ve görünüş bakımından oldukça benzerdir (Fig. 19). Bu da göçebe kültürünün, sabit evleri mesken tutacak şekilde dönüşmüş olsa dahi, mekânsal strüktür açısından devamlılığını göstermesi bakımından önemlidir. Küme, çivlik ve manarlarda üst örtüyü taşıtmak için kullanılan ağaç direklerin ortaya ve yanlara dikilmesi ile oluşturulmaya çalışılan mekân ile çadırın örtüsünün altına direkler dikerek göçebe insanının yaratmaya çalıştığı mekân özünde aynı türdendir. Her ikisinde de genel ilkeler bakımından benzerlikler bulunur. Araştırma konusunu oluşturan yayla evlerinin hepsinde, örneğin, zemin toprak bırakılmış ve üzeri dokuma ile örtülerek bağlamla dolaylı ilişki kurulmaya devam ettirilmiştir. Çadırın içinin kullanım düzeni ile yayla evlerinin düzeni de neredeyse aynıdır. Çadırlarda örgü örtülerle yapılan mekân bölme, yayla evlerinde örülmüş iç duvarlarla

yapılmaktadır. Aynı şekilde, boyut bakımından çevreden temin edilen malzemeler kullanıldığı için malzemenin gerektirdiği ölçüler aşılmamakta ve çadır ile sabit evler birbirine yakın ölçülerde inşa edilmektedir. İncelenen örneklerin de büyüklükleri 30 m² ile 65 m² arasında değişmektedir. Sabit evlerde değişen tek şey kullanılan ahşap ve taşın mekân geometrisini çadırın gerektirdiği organik formdan daha köşeli formlara dönüştürmesidir. Çadırın dokusu içeriden dışarıyı gösterecek biçimde yarı geçirgen bir yapıya sahiptir, yayla evlerinde kullanılan harçsız kuru duvarın taşlarının arasındaki geçirgenlik de benzerdir. Amaç dış çevreden yalıtılmış ama bağımsız olamayan bir sınır ya da ara çevre yaratarak mekânsal bir boşluk oluşturmaktır. Çadırın dokumasının yağmur yağdığında şişerek geçirimsiz bir yapıya bürünmesi, manarlarda çatıya döşenen ahşap pedavraların ıslandığında şişmesi ile benzer kaygılar taşımaktadır. Bu benzerlikler geçici olma durumundan kalıcı olma durumuna geçişte malzemenin insan tarafından doğru yorumlanması ve kullanılmasının sonucudur.

Gazipaşa'da arazinin fiziki yapısı nedeniyle yükseklik farkının hızlı biçimde artması, iklim, bitki örtüsü ve su kaynaklarını verimli ve çeşitli kılmış, yarı göçebe olarak adlandırılan bir göç biçimini oluşturmuştur. Kışın merkezde veya köylerinde ikamet eden halk tarım, hayvancılık ve hava sıcaklıklarının fazla olması nedenleri ile yaylaya çıkmaktadır. Yaylalarda ikamet edilen yerler ailelerin kalabalıklığına, tarım veya hayvancılık yapma durumuna göre değişmektedir. Genellikle yakın akrabalar ve aynı köy veya mahallenin insanları aynı yaylaları tercih etmekte ve yaylaya göç ve geri dönüş zamanlarında ve yaylada yapılması gereken işlerde birbirlerine destek olmaktadır. Bu birlikte hareket etme anlayışı kültürel yapılanmayı da etkilemektedir; yüzyıllardır süregelen yaylaya göç etme durumu göç etme amacı değişse de her seferinde bir sonraki nesile aktarılarak devam etmektedir. Kırsal çevreler için önemli olan bu aktarım yaylalardaki yapılanma ve yapı yapma kültürü için de önemlidir. Eldeki ve çevredeki malzemelerle dış etkenlerden korunmak için üretilen ara çevre, örülen dokuma duvarlı çadırlardan zamanla gelişen daha kalıcı, ahşap hatıllı yığma taş duvarlı yapılara ve günümüzde de betonarme yapılara evrilerek süregelmiştir. Bu ara çevre üretilirken çevreye zarar vermeme, yerel malzeme kullanımı çevreyi kullanma ve onu olumlu yönde dönüştürmeye yararken, günümüzde artık çevreyi sömüren ve çevreden kopuk, çevresel verileri dikkate almayan yapılara dönüşmüştür. Bu anlamda, kırsal ve çevresel bağlamda sadece kültürel aktarımın değil, kültürel, çevresel ve yapısal verilerin müşterek ve yoğun girdisini temsil eden yayla yerleşmelerinin mekân ve işlev olarak sürdürülmesi ve belgelenmesi Anadolu coğrafyasında kültür-bağlam-yer-çevre-yapı-mekân ilişkilerinin kurgulanmasına ve anlamlandırılmasına dair çalışmaları zenginleştirmek, bağlamsal ve kültürel aktarımların sürekliliğini korumak adına önemli bir araştırma ve koruma alanı tanımlamaktadır.

Yazarların Notu

Antalya Gazipaşa Belediyesi İmar ve Şehircilik Müdürlüğü personelinden Lütfi Şahiner'e yardımlarından dolayı teşekkürlerimizi sunarız. Arazi araştırmaları sırasında yardımları olan Fuat Uysal ve Mehmet Özgün'e teşekkürlerimizi sunarız. Ayrıca düzenlemiş olduğu Gazipaşa yerleşim haritasının bu çalışmada altlık olarak kullanımına izin veren İbrahim Altınuç'a teşekkürlerimizi sunarız. Karaçadır fotoğrafını arşivinden kullanmamıza izin veren ve Yörük araştırmalarında önemli çalışmaları olan Alanya Alaaddin Keykubat Üniversitesi Öğretim Üyesi Prof. Dr. Mehmet AK'a teşekkürlerimizi sunarız. Bunun dışında çalışmada kullanılan tüm görseller yazarlar tarafından arazi çalışmaları sırasında çekilmiştir.

Mali Destek Bildirimi (Funding)

Çalışmada bir kurumdan mali destek alınmamıştır.

BİBLİYOGRAFYA

- Alagöz C. A. 1993, "Türkiyede Yaylacılık Araştırmaları". *Ankara Üniversitesi Türkiye Coğrafyası Araştırma ve Uygulama Merkezi Türkiye Coğrafya Dergisi* 2, 1-51.
- Alkan A. 1991, "Toroslarda Yayla Yerleşimleri". *Türk Halk Mimarisi Sempozyumu, Seminer Kongre Bildirileri Dizisi*, 5-7 Mart 1990. Ankara: Kültür Bakanlığı Halk Kültürlerini Araştırma Dairesi Yayınları: 148, 1-15.
- Bakır İ. 1995, "Batı Toroslarda Göçerlerin Yerleşme ve Mekân Sorunlarının Çözümü Üzerine Bir Deneme". Yayınlanmamış Doktora Tezi, Selçuk Üniversitesi. Konya.
- Bammer A. 1996, "Çadır ile Anadolu Evi İlişkileri". Y. Sey (der.), *Tarihten Günümüze Anadolu'da Konut ve Yerleşme*. T.C. Başbakanlık TOKİ II. B.M. İnsan Yerleşimleri - Habitat 1996 Konferansı Bildiriler ve Sergi Kitabı, 234-247.
- Bloomer K. C. & Moore C. W. 1977, *Body Memory and Architecture*. Yale University Press.
- Çimrin H. 2008, *Antalya Folkloru*. Antalya.
- Emiroğlu M. 1977, *Bolu'da Yaylalar ve Yaylacılık*. Ankara.
- Gönüllü M. N. 2001, "Alanya Yaylalarında Geleneksel Meskenler ve Barnaklar". *Türk Akdeniz Dergisi 2000 Belleten*, Antalya Ocak 2001, 49-60.
- Güngör Ş. 2010, "Gazipaşa İlçesi'nin (Antalya) Coğrafi Etüdü". Yayınlanmamış Doktora Tezi, Selçuk Üniversitesi. Konya.
- Kademoğlu O. 1974, "Yörüklerde Üç Direkli Karaçadır". *Mimarlık* 5, 27-29.
- Köksal A. 2021, "Bu Mekân Artık Bu Yer Değil". G. Özaydın & M. Akı (der.), *Mekân ve Yer*. İstanbul, 10-19.
- Kuban D. 1989, *Mimarlık Kavramları*. İstanbul.
- Küçükerman Ö. & Güner Ş. 1995, *Anadolu Mirasında Türk Evleri*. İstanbul.
- Pallasmaa J. 2011, *Tenin Gözleri: Mimarlık ve Duyular*. (6. Basım), çev: A. U. Kılıç. İstanbul: YEM Yayın.
- Schmarsow A. & Fiedler K. 2017, *Mimarlığın Özü ve Mimari Yaratım*. Çev. A. Tümertekin & N. Ülner. İstanbul.
- Semper G. 2015, *Mimarlığın Dört Ögesi ve İki Konferans*. Çev. A. Tümertekin & N. Ülner. İstanbul.
- Sharr A. 2013, *Mimarlar için Heidegger*. Çev. V. Atmaca. İstanbul.
- Tunçdilek N. 1967, *Türkiye İskân Coğrafyası (Kır İskanı)*. İstanbul.
- Turan M. 1980, "İnsan-Çevre İlişisine Eleştirel Bir Bakış". *ODTÜ Mimarlık Fakültesi Dergisi* 6/1, 31-54. (Erişim: 10.12.20219)