

TÜRKİYE'DE KÂRLILIK YÖNELİMİ: İMALAT SANAYİİ 1980-2000

Dr. Benan Eres
Ankara Üniversitesi
Siyasal Bilgiler Fakültesi

Yrd. Doç. Dr. Seçil Kaya Bahçe
Ankara Üniversitesi
Siyasal Bilgiler Fakültesi



Özet

Kapitalist ekonomilerin gelişimlerinin gözlenmesinde, işleyiş ve örgütleniş biçimleri göz önüne alındığında, uzun ve orta vadede en uygun tanımlayıcı gösterge kâr oranıdır. Birikim sürecinin seyrini anlatan bu göstergenin hesaplanmasında özellikle veriyle ilgili sorunlar bulunmaktadır. Özellikle sağlıklı ve sürekli sermaye stoku verilerinin birçok ülke için bulunmaması, alternatif kârlılık göstergelerinin belli varsayımlarla kullanılmasına yol açmıştır. Kârlılığın teknolojik bileşenini dışlayarak bölüşümsel yönünü anlatan kârlılık yönelimi göstergesi de bunlardan biridir. Bu çalışmada 1980-2000 yılları arasında Türkiye kârlılık yönelimi göstergesi tüm ekonomi ve imalat sanayi 3 basamaklı sektörleri için hesaplanmıştır. Elde edilen sonuçlar daha önce hesaplanmış kâr oranlarıyla karşılaştırılarak teknolojik boyutun görece önemi anlaşılmaya çalışılmıştır. Ayrıca söz konusu sektörler dış ticarete konu olup olmama anlamında ve piyasa yapılarına göre sınıflandırılarak sonuçlar bölüşümsel düzenlemelerin kârlılık üzerine etkileri üzerinden karşılaştırmalı olarak değerlendirilmiştir.

Anahtar Kelimeler: Kâr oranı, kârlılık yönelimi, imalat sanayi, yoğunluk-dışa açıklık, bölüşüm.

Profitability Trends in Turkish Manufacturing Sector: 1980-2000

Abstract

In assessing and evaluating the medium and long term development of capitalist economies, due to the very nature of its processes and mode of organization, most prominent indicator is the rate of profit. There are serious problems in calculating the rate of profit due to data problems. Especially the lack of healthy and continuous capital stock data for many countries has led to the development of different proxy indicators. One of them is the profitability trend, which ignores the technological component of profitability while focusing on the distributional aspects. In this study, we calculated the profitability trends of the total capitalist industries as well as the 3-digit level manufacturing sectors for the years between 1980 and 2000. The results are compared with the previously estimated rate of profit figures for the purpose of capturing the relative significance of the technological component of profitability. The manufacturing sectors are classified as tradable and non-tradable sectors as well as according to the market structure (concentration levels). The results are further elaborated within and between these classifications.

Keywords: Rate of profit, profitability trend, manufacturing, concentration-openness, distribution.

Türkiye’de Kârlılık Yönelimi: İmalat Sanayi 1980-2000*

GİRİŞ

Kapitalist bir ekonominin canlılığının biricik göstergesi, tıpkı bir nabız gibi, o ekonominin parasal döngüsünün içine bırakılmak üzere sahibinin doğrudan tüketiminden feragat ettiği varlığın, bu ‘erdem’inin karşılığı olarak kendisine geri getireceği *fazladan* miktarın görece büyüklüğüdür. Klasik iktisat kuramının, temel meselesi olan artığın kökeniyle doğrudan ilişkili olarak, el üstünde tuttuğu bu gösterge kâr oranıdır. Kavramsal temeli ve ölçülmesi konusunda birden fazla yaklaşım ve yöntem ileri sürülmüş olsa da, ekonominin devam ederliği, daha belirgin anlatımıyla birikimin yapısı konusunda klasik iktisatçılar için merkezi önemini her zaman korumuştur. Bu gösterge iktisat kuramındaki merkezi yerini, temel sorusunu artığın kökeninden uzaklaştıran ve uygulamırlığını kendi kendine evrensel ilan eden neo-klasik iktisadın hakimiyetiyle yitirmişse de, ilk liberal çağı sonlandıran Büyük Savaş’la başlayan uygunsuz felaketler zinciriyle birlikte tekrar araştırılan ve ölçülen göstergelerden biri halini almıştır. Ancak şunu da belirtmek gerekir ki, iktisat kuramındaki bu yeniden ortaya çıkış sadece belli ekollerin akılcı tercihiyle sınırlı kalırken, şüphesiz, sahip olduğu ya da borç aldığı varlığını sermayeye dönüştürerek dolaşımın riskli ve karanlık dünyasına bırakan her

* Makalenin yazılma sürecindeki değerli katkılarından dolayı Serdal Bahçe ve Ahmet Haşim Köse’ye; bu çalışmanın ilk halinin sunulduğu 10. Sosyal Bilimler Kongresi’ndeki oturumun katılımcı ve dinleyicilerine; öneri ve katkılarından dolayı SBF Dergisi hakemine; ve bu çalışmayı da içeren araştırma projesini destekleyen A.Ü. BAP Müdürlüğü’ne teşekkür ederiz.

sermayeci/girişimci/rantiye için taşıdığı vazgeçilmez önem hiçbir zaman kaybolmamıştır (Shaikh, 2004). Toplumun üretici kapasitesinin nicel ve nitel gelişimiyle ilgili en önemli kararları bu kişilerin bireysel çıkarları doğrultusunda verdiği kapitalist ekonomileri anlatmak ve anlamak isteyen bir iktisadi kuramın kâr oranını araştırmasının merkezinde bir yerlerde bulundurmaması, bu nedenden dolayı ya basiretsizlik, öngörüsüzlük ya da bilinçli bir vurdumduymazlık olmalıdır.

Kâr oranı tek başına böyle önemli bir yer kaplarken, aynı zamanda bize kârlılığın ne yollardan sağlandığı ve sürdürüldüğüne dair bilgi de verir. Teknolojik değişimin yukarıda belirtilen bireylerin bireysel rasyonel kararlarının sonucu olduğunu söylemek gereklidir. Hele günümüzde bilimsel bilginin sermayenin birikiminden bağımsız bir biçimde yaratılmayacağına olan naif ve aldatıcı inancın kabul görüşündeki inanılmaz yaygınlık bile kârlılığın üretimin teknolojik örgütlenmesindeki rolünü ortaya koyar niteliktedir. Bunun yanında üretimin bölüşümsel örgütlenmesi de birikimin sağlıklılığının bir diğer, belki de daha sevimsiz tarafını oluşturur. Toplam ürünün üretime katkıda bulunan başlıca faktörler arasında bölüşürülüş biçimi neo-klasik iktisadın tüm kalabalık ve azametli çabalarına rağmen aslında tarafların tarihsel ve mekansal olarak farklılaşan görece güçlerinin bir sonucu olarak ortaya çıkar ve bir şirketin personel müdürünün yukarıdan aldığı maliyet kısıtlarının çerçevesinde karar verirken ya da bir çalışanın mukaveleyi imzalarken akıllarında bulunan hesaplar kadar basit ve açıktır.

Bu çalışmada, Türkiye’de imalat sanayiinde, önemli bir dönüşüm sonrasına işaret eden 1980 yılından sonraki süreçte kârlılığın ne yönde hareket ettiği ve bu hareketin teknolojik ve bölüşümsel yönleri ele alınacaktır. Bunun için kâr oranı yerine aşağıda açıklanacak olan nedenlerden dolayı tercih ettiğimiz ve yine aşağıda ayrıntısıyla tanımladığımız ‘kârlılık yönelimi’ göstergesini kullanacağız. Takip eden ilk bölümde Türkiye için kârlılık üzerine yapılmış çalışmaların bir özeti verilecektir. Daha sonraki bölümde kârlılık yönelimi göstergesi tanımlanacak ve neden bu göstergenin tercih edildiği gerekçelendirilecektir. Son olarak, hesaplamaların sonuçları verilecek ve yorumlanacaktır.

TÜRKİYE’DE KÂRLILIK HESAPLAMALARI

Kârlılık özellikle azgelişmiş kapitalist ekonomilerde hesaplanması görece zor bir kavramdır. Ancak bundan daha zor olanı kâr oranının hesaplanmasıdır. Her iki kavram açısından da zorluğun en temel nedeni en başta verilerin yeterli düzeyde olmaması veya güvenilir olmamasıdır. Bu durum özellikle azgelişmiş

kapitalist ekonomiler için Marxgil kategorilerin ampirik hesaplanmasını oldukça güçleştirmektedir.

Türkiye için Marxgil kategorilerin ampirik hesaplanmalarının miladı çok eski değildir. Bir öncü çalışmayı zikretmek gerekirse, Tonak (1980) yaptığı çalışmada ABD ve Türkiye için artı-değer oranını hesaplamıştır. Daha sonra Altıok (1998), imalat sanayi için 1963-1994 verilerini kullanarak hem kâr hem de artı-değer oranlarını hesaplamıştır. Bu çalışmada imalat sanayii toplam, kamu ve özel olarak alt sektörler bölünerek bahsedilen kategoriler hesaplanmıştır. Ayrıca çalışma aynı dönem için sabit sermaye stoku ve sermayenin organik kompozisyonunun da gelişimini vermektedir. Bu anlamda Altıok'un çalışması önemli bir gelişme aşaması olarak değerlendirilebilir. Bu noktada diğer bir çalışma Eres'in (2005) Türkiye'de kâr oranlarının gelişimini hesaplayan çalışmasıdır. Bu çalışmada Eres hem tüm ekonomi, hem de imalat sanayi için 1968 ile 2000 yılları arasında kâr oranlarını hesaplamıştır. Memiş (2007a) ise 1970 ile 2000 arasında imalat sanayinin alt sektörleri için, sermaye stoku tahminleri yaparak kâr oranlarını hesaplamıştır.¹

KÂRLILIK YÖNELİMİ: KAVRAM VE HESAPLAMA

Kâr oranı en basit tanımıyla belli bir dönem içerisinde toplam yaratılan katma değer çalışanlara ödenenden geri kalan kısmının bu toplam katma değeri yaratmak amacıyla kullanılmak üzere tahsis edilmiş toplam sermaye stokunun değerine oranı olarak hesaplanmaktadır. Kâr oranını çarpanlarına ayırdığımızda kâr payı (Π/Y) ile çıktı sermaye oranının (Y/K) çarpımı olarak yazabiliriz². Bu iki terim sırasıyla bölüşümsel ve teknolojik unsurlar olarak ayrıştırılabilir:

$$\Pi = Y - W$$

$$\pi = \frac{\Pi}{K} = \left[\frac{\Pi}{Y} \times \frac{Y}{K} \right] = \left(1 - \frac{W}{Y} \right) \times \frac{Y}{K}$$

¹ Ayrıca imalat sanayi ve tüm ekonomi için kâr oranını Marxgil olmayan metodlarla hesaplayan pek çok çalışma vardır. Bu çalışmaların pek çoğu mark-up hesaplamayı hedeflemiştir. Örnek olarak Metin-Özcan vd. (2000) ve Onaran-Yentürk (2002) sayılabilirler. Kârlılığı başka gelişmelerle ilişkilendiren bu cenahtan sayılabilecek pek çok çalışma mevcuttur: (Alkan, 2002; Özmucur, 1992; Yurtoğlu, 2004; Günay vd., 2005).

² Marglin ve Bhaduri (1990) kâr oranı ve kâr payı arasındaki ilişkiyi Keynesgil kuramsal çerçevede ele almışlar ve bu değişkenlerin yatırım talebi üzerine etkilerini incelemişlerdir. Diğer taraftan, Glyn (1997) OECD ülkeleri bazında kârlılığı kâr payının gelişimini gözlemleyerek analiz etmiştir.

- II: Toplam kâr,
Y: Toplam katma değer,
W: Çalışanlara yapılan toplam ödemeler (toplam ücret ödemeleri),
 π : Kâr oranı,
K: Sermaye stoku.³

Yukarıdaki oranların ampirik olarak hesaplanmasında sermaye stoku değerleri kaçınılmaz olarak gereklidir. Çeşitli ülkeler için yapılan hesaplamalarda en çok karşılaşılan sorun sermaye stoku verisinin varlığı ya da güvenilirliği sorunudur (Eres, 2007, Memiş, 2007a). Birkaç istisna dışında ülkelerin istatistik kurumları bu veriyi tam ve sağlıklı şekilde düzenlememektedirler.

Kâr oranının bölüşümsel ve teknolojik bileşenlerini birbirinden ayırarak ele aldığımızda sermaye stoku verisi sorunu içermeyen bölümü kâr payı olarak görülmektedir (II/Y). Aynı göstergenin emek tarafındaki yansıması doğrudan ücret payını içermektedir ($\Pi/Y = 1 - W/Y$). Bu ilişkinin dinamik karşılığı doğal olarak, kâr payının büyüme (küçülme) oranının aynı zamanda ücret payının küçülme (büyüme) oranını veriyor olmasıdır. Kârlılığın sermaye stoku sorununun etrafından dolaşarak geliştirilen ve değişim boyutu katılarak dinamik hale getirilen yaklaşık göstergelerinden biri de ücret payının küçülme oranından başka birşey değildir (Ortiz, 2005). Ortiz bu yaklaşımı Meksika ekonomisi için benzer sorunlar karşısında doğrudan kâr oranına alternatif bir gösterge olarak önerirken, kârlılık yönelimi olarak adlandırdığı bu göstergenin kârlılığın teknolojik birleşenini ihmal ettiğini özellikle vurgulamaktadır. Kârlılık yönelimi açıklayıcı bir gösterge olarak kâr oranı yerine ikâme edilirken, teknolojik unsur ihmal edilerek, ekonomideki yapısal dönüşümler ve kârlılık arasındaki karşılıklı ilişkide bölüşümsel unsurun açıklayıcılığı analiz edilmiştir. Türkiye için yapılan birçok çalışmada özellikle 1980 yılındaki büyük yapısal politika sapmasını da içeren orta ve uzun vadeli değerlendirmelerde bölüşümsel düzenlemelerin ağırlığının oldukça belirleyici olduğu ortaya konmuştur (Eres, 2007; Memiş, 2007b). Bu nedenle kârlılık yönelimi göstergesinin açıklayıcılığının Türkiye ekonomisi açısından yüksek olacağı düşünülebilir. Gelişmiş kapitalist ekonomiler için yapılan çalışmalarda uzun dönemde ücret payı istikrarlı bir seviye gösterirken, sermaye verimliliğinin

3 Buradaki eşitliğin sağ tarafındaki $(1-W/Y)$ bölüşümsel unsuru gösterirken, (Y/K) terimi ise teknolojik unsura karşılık gelmektedir.

(Y/K – çıktı sermaye oranı) az da olsa bir düşme eğiliminde olduğu gözlenmektedir (Foley/Michl, 1999; Taylor, 2004). Yukarıdaki kısa aritmetiklerle bu durumun kâr oranlarında uzun dönemde bir düşme eğilimini işaret ettiği kolayca görülebilir. Bu gözlem, teknolojik değişimin gelişmiş ülkelerle gelişmekte olan ülkeler arasında kârlılık anlamında yarattığı etkilerin ağırlığındaki farklılığı aklı getirecektir. Benzer düşme eğilimleri Türkiye ve benzeri ekonomiler için de gözlemlense de ekonomilerin gelişmişlik düzeyleri, birikim biçimleri ve dünya ekonomisine eklenmede lider ya da takipçi olma koşulları göz önüne alındığında, bu olgunun arkasındaki mekanizmaların oldukça farklı olacağı tahmin edilebilir.

Kârlılık yönelimi göstergesinin kısa ve biçimsel tanımını, ücret payının (ω) ücret oranı ($w=W/L$) ve ortalama emek üretkenliğine ($b=Y/L$) bağlı ifadesi üzerinden yapmak mümkündür.

$$\omega = \frac{W}{Y} = \frac{W}{L} \div \frac{Y}{L} = \frac{w}{b}$$

Doğal olarak ücret payının tersi ($1/\omega$) ortalama üretkenliğin ücret oranına oranı (b/w) olacaktır. Bu denklemi log-değişim biçiminde yazacak olursak:

$$\pi^* = g_{1/\omega} = g_b - g_w$$

Yukarıdaki denklem kârlılık yönelimini (π^*) ücret payının küçülme oranı olarak tanımlamaktadır. Ayrıca bu gösterge ortalama üretkenliğin artış hızıyla reel ücretin artış hızı arasındaki farka eşittir.⁴

TÜM EKONOMİ: DEĞERLENDİRMELER

Bu bölümde tüm ekonomi için 1969-2000 yılları arasında kârlılık yöneliminin seyri incelenecektir. Genel olarak baktığımızda kârlılık yönelimi 1969-1980 yılları arasında değişken bir seyir gösterirken, 1980'li yıllarda gözle görülür bir şekilde düşmektedir. Ücret payının küçülme oranı olarak tanımladığımız kârlılık yönelimi 1980'lerin başında 0.15'ten fazla iken 1991 yılına gelindiğinde -0.20'ye yaklaşmıştır. Bununla beraber, 1990'ların ilk yarısında artarak bütün dönem boyunca en yüksek seviyesine ulaşmış, 1995 yılından itibaren yine düşmeye başlamıştır (Şekil 1). Kârlılık yöneliminin seyrini daha iyi anlamak için, yukarıdaki tanım gereği, üretkenliğin ve ücret

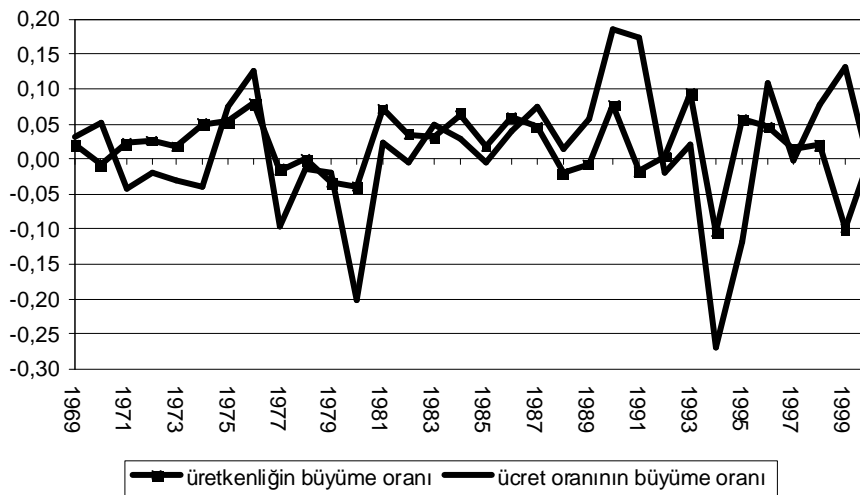
4 Yukarıda da belirtildiği gibi kârlılık yönelimi Japonya ve Amerika Birleşik Devletleri gibi gelişmiş kapitalist ekonomilere uygulandığında uzun vadede ortalama olarak sifıra çok yakın çıkacaktır. Bkz. (Foley/ Michl, 1999: 39-41; Taylor, 2004: 55-57).

oranının büyüme oranlarını incelemek yerinde olur. Söz konusu dönem boyunca, kriz yılları dışında, üretkenliğin büyüme oranı -0.05 ile 0.10 arasında değişerek görece sabit kalmıştır. Ücretlerin büyüme oranı ise 1969-1979 yılları arasında önemli bir değişiklik göstermemiş, 1980’li yıllar boyunca artarken, 1990’lı yılların ilk yarısında düşmüş, 1995 sonrasında ise artmaya başlamıştır (Şekil 2). Şekil 1 ve Şekil 2’ye baktığımızda kârlılık yönelimini ve ücret oranının büyüme oranını gösteren eğrilerin ters yönde genellikle simetrik olarak hareket ettiğini gözlemleyebiliriz. Buradan yola çıkarak, kârlılık yönelimindeki değişmeyi ücretlerin seyri belirlemiştir diyebiliriz.

Şekil 1: Kârlılık yönelimi, tüm ekonomi 1969-2000



Şekil 2: Üretkenlik ve ücret büyüme oranları, tüm ekonomi 1969-2000



Bütün dönem boyunca, genellikle üretkenlikteki büyüme oranı ücret oranının büyüme oranından daha fazla olduğu halde, bu durumun geçerli olmadığı iki alt dönem vardır: 1986-1992 dönemi ve 1996-2000 dönemi. Bunlardan ilki sendikal hareketin ve işçi eylemliliğinin yoğun olduğu bir dönemdir ve bu dönemde reel ücretler önemli ölçüde artarak, bütün dönem için en yüksek büyüme oranına ulaşmıştır. Üretkenlik artışının aynı oranda gerçekleşmemesi, kârlılık yöneliminin negatif olmasına yol açmıştır. 1996-2000 döneminde Rusya ve Asya krizlerinin etkisiyle daralan dış talep sonucunda üretkenliğin artış hızı yavaşlamış ve ücret oranlarındaki büyümenin altında kalmıştır. Ayrıca, üretkenlik ve ücretlerin büyüme oranları bütün dönem boyunca beraber hareket ederken, bu durum 1997 yılında değişmiş, bu yıldan itibaren üretkenliğin büyüme oranı düşerken, ücretlerin büyüme oranı artmış ve kârlılık yönelimi bütün dönem boyunca en düşük seviyesine ulaşmıştır.

Sonuç olarak, çeşitli alt dönemler itibariyle ekonominin genelinde kârlılık yöneliminin seyrini şöyle özetleyebiliriz: 1970'lerin ilk yarısında üretkenlik istikrarlı ama düşük hızda artmış, kârlılık yönelimini ücretlerin seyri belirlemiştir. 1970'lerin ikinci yarısında ise petrol krizinin de etkisiyle üretkenlik azalmış, ücretlerdeki dalgalanma sonucu kârlılık yönelimi de dalgalı bir seyir göstermiştir. 1980 yılında kârlılık yönelimindeki ani ve büyük artışta hem üretkenliğin hem de ücretlerin büyüme oranlarındaki düşüş etkilidir ancak ücret oranı üretkenliğe göre daha hızlı küçülmüştür. 1980'ler boyunca üretkenlik istikrarlı bir biçimde artarken, özellikle 1980'lerin sonunda reel ücretlerdeki hızlı artış ile kârlılık yönelimindeki düşüş ivmelenmiştir. 1990'ların 1994 krizini de içeren ilk yarısında ücretlerin üretkenlikten daha hızlı küçülmesine bağlı olarak kârlılık yöneliminde önemli oranda artış gözlenmektedir. Son olarak, 1990'ların ikinci yarısında, üretkenlik değişim hızı düşerken, kârlılık yönelimini yine ücretlerdeki değişim belirlemiştir.

İMALAT SANAYİİ

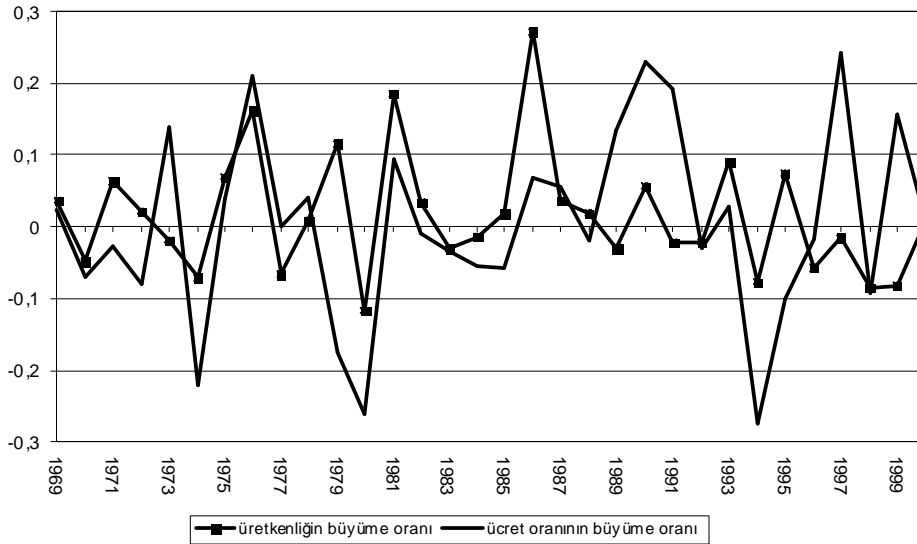
Yukarıda tüm ekonomi için yaptığımız analizi toplam imalat sanayii için tekrarlırsak, göze çarpan sonuçlar şöyledir: ilk olarak 1970'lerdeki petrol krizlerinin etkisiyle kârlılık yöneliminde önemli düşüşler olmuştur. 1988-1991 yılları arasında reel ücret artışlarının üretkenlikteki artış hızından daha fazla olmasına bağlı olarak kârlılık yönelimi -0.20 seviyesine kadar gerilemiştir. 1990'ların başında artma eğiliminde olan kârlılık yönelimi, 1994 krizi ile birlikte ani bir düşüş göstererek bütün dönem için en düşük seviyesine ulaşmıştır. 1997-2000 yılları arasında kârlılık yönelimindeki dalgalanmalarda dış krizlerin etkisi olduğu söylenebilir, zira bu dönemde üretkenlikte düşme gözlenmektedir (Şekil 3). İmalat sanayiinde kârlılık yönelimiyle ilgili en çarpıcı

gözlem, tüm ekonomi ve imalat dışı sektörlerle kıyasla kârlılık yöneliminin, reel ücret oranının ve üretkenliğin büyüme hızlarının daha geniş bir aralıkta dalgalanmalarıdır. Yine imalat sanayii için de üretkenlik ve ücret oranının büyüme hızları aynı yönde hareket etmiş, bu durum sadece 1996 yılı sonrasında tersine dönmüştür (Şekil 4). İmalat sanayii dışındaki sektörlerle baktığımızda, kârlılık yönelimi, üretkenlik ve ücret artış oranlarının genel olarak tüm ekonomi verileri ile benzer biçimde hareket ettiğini görebiliriz (Şekil EK1.a ve Şekil EK1.b).

Şekil 3: Kârlılık yönelimi, İmalat Sanayii 1969-2000



Şekil 4: Üretkenlik ve ücret büyüme oranları: İmalat sanayi 1969-2000

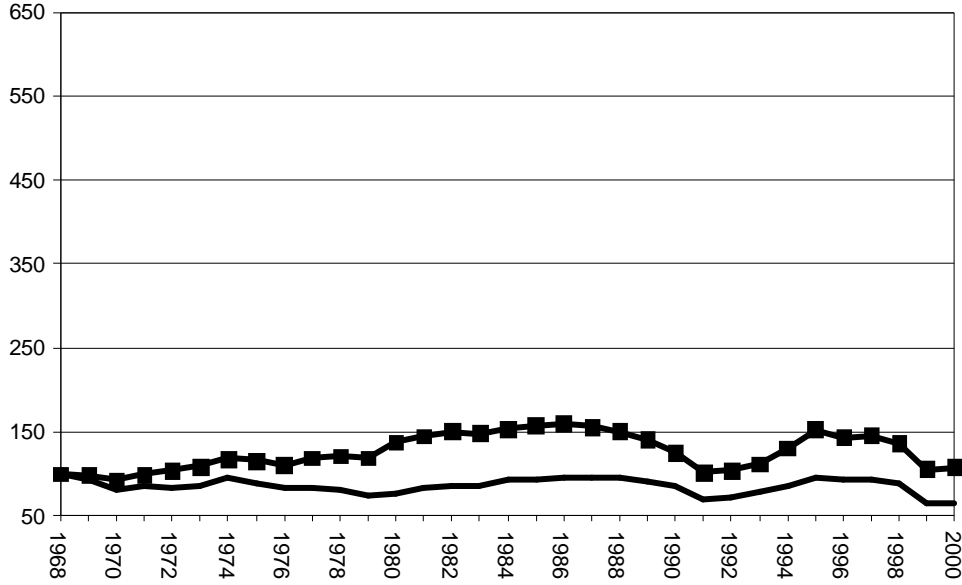


1968 yılı temel yıl alınarak oluşturulmuş kârlılık yönelimi endeksinde baktığımızda tüm ekonomi, imalat sanayii ve imalat sanayii dışı sektörler için söz konusu endeksin 1970'lerde birbirine yakın hareket ettiğini, 1980'lerin başından itibaren imalat sanayii için kârlılık yönelimi endeksinin, tüm ekonomi ve imalat sanayii dışı sektörlerle göre önemli ölçüde arttığını görmekteyiz. Ancak bu eğilim 1990'ların sonuna doğru ortadan kalkmış, kârlılık yönelimi endeksleri bu üç toplulaştırılmış sektör için tekrar yakınsamıştır.

KÂR ORANI VE KÂRLILIK YÖNELİMİ ENDEKSİ

Kârlılık yönelimi endeksinin başlangıç yılı 1968 değerini 100 kabul ederek diğer yıllar için hesapladığımızda aslında teknolojik unsurları yok sayan bir kâr oranı seviyesi elde etmiş sayılırız. Bu endeksin daha önce diğer ortak bileşenleri aynı verilerden ve tahmin edilmiş bir sermaye stoku verisi

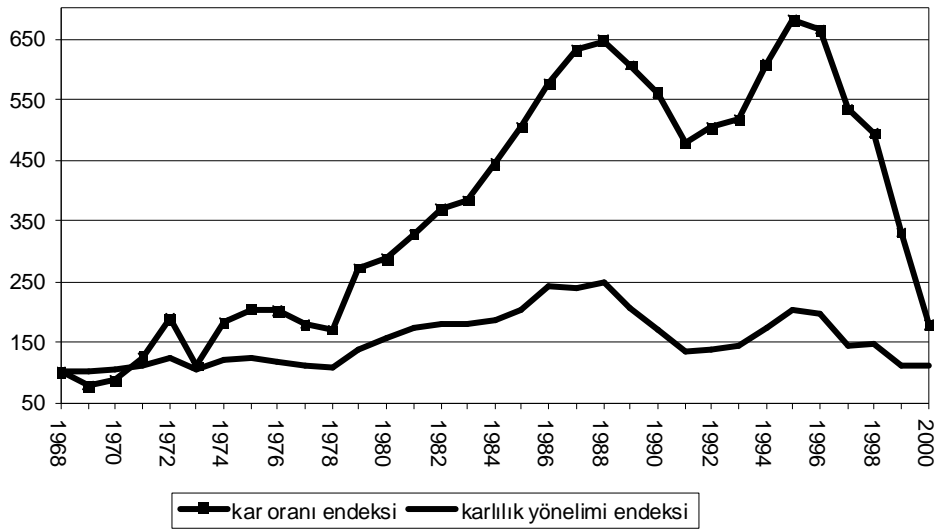
Şekil 5: Kâr oranı ve kârlılık yönelimi endeksleri, tüm ekonomi (1968=100)



kullanılarak hesaplanmış kâr oranı endeksiyle (Eres, 2005) karşılaştırma yoluyla ihmal edilmiş olan teknolojik etkinin boyutları açısından sınımamız

doğru olacaktır. Bu yolla kârlılık yönelimi göstergesinin kârlılığın ne derecede kapsayıcı bir göstergesi olduğunu bulmuş oluruz. Aynı zamanda kârlılığın ne boyutta genellikle iddia edildiği gibi bölüşümsel faktörlerle belirlendiği de zımni olarak ortaya koyulabilir.

Şekil 6: Kâr oranı ve kârlılık yönelimi endeksleri, İmalat Sanayii
(1968=100)



Şekil 5 tüm ekonomi için kârlılık yönelimi endeksi ve kâr oranını göstermektedir. Teknolojik faktörün tüm dönem boyunca kârlılığa olumlu etkisi olduğu kâr oranı eğrisinin kârlılık yönelimi eğrisinin üzerinde yer almasından görülmektedir. Kârlılığın genel yönü anlamındaysa bölüşümsel ve teknolojik etkenlerin aynı yönde hareket ettiğini söylemek yanlış olmaz. 1970’li yılların ortalarından itibaren teknolojik unsurun etkisini artırdığı da bu iki eğrinin birbirinden uzaklaşmasından gözlemlenebilmektedir. Ancak bu etkinin 1990’ların başından itibaren gücünü yitirmiş olduğu ve daha önce teknolojik etkinin yarattığı farkın devam etmesinin dışında kârlılık üzerinde belirgin bir katkı yaratmadığı söylenebilir.

İmalat sektöründe ise Şekil 6'dan izlenebileceği gibi teknolojik unsurun kârlılık üzerindeki etkisi çok daha belirgin görülmektedir.⁵ 1970'li yıllar boyunca ithal ikameci üretimin döviz darboğazı kısıtıyla karşı karşıya kalarak kapasite kullanımında büyük dalgalanmalara sebebiyet verdiği sıklıkla belirtilmektedir. Bu durum kâr oranındaki gelişmelerde gözlemlenebilir. Özellikle bölüşüm unsurundan ibaret kâr yönelimi endeksinin görece istikrarlı hareketi karşısında kâr oranı endeksinin dalgalanıyor olması bu durumun bir kanıtı olarak gösterilebilir. 1970'lerin sonundan itibaren ve özellikle 1980 sonrasında teknolojik unsurun etkisi bu iki endeks eğrisi arasındaki makasın açılmasından izlenebilir. Ancak bu etki 1980'lerin ortalarından itibaren yavaşlayarak durmuş görünmektedir; iki endeks hemen hemen sabit açıklıkla aynı yönde hareket etmektedir. Şaşırtıcı olarak, 1996 yılıyla başlayan kâr oranındaki keskin düşüşte teknolojik unsurun ağırlığı görülmektedir. Bölüşümsel anlamda da kârlılık yönelimi endeksinin düşüş hareketinden anlaşılacağı gibi bir kârlılık azalması söz konusuysen, kâr oranı endeksindeki daha hızlı ve belirgin gerileme teknolojik etkinin boyutlarını göstermektedir.⁶

Sonuç olarak özellikle imalat sanayiinde kârlılığın teknolojik yönünün tamamen ihmal edilmesi belirli bir oranda eksiklik olarak görülmelidir. Ancak teknolojik unsurun kârlılığa olan etkisinin bölüşümsel unsur kadar ağırlıklı olduğu iki alt dönem vardır. 1980-1988 arası dönem ve 1995-2000 arası dönem. Sermaye verimliliğinde belirleyici artış ve düşüşün yaşandığı bu dönemlerin her ikisi de kapasite kullanım oranlarında meydana geldiği tahmin edilen keskin değişimlere işaret etmektedir. İthal ikameci dönemin sonlandırıldığı ve ihrac öncelikli büyüme stratejisinin benimsendiği 1980 sonrası dönem, 1970'lerin döviz darboğazından kaynaklanan ithal kısıtı altında kapasite kullanımlarının içine düştüğü baskıların hafiflediği bir dönemken, 1994 krizi ve sonrasındaki

5 Şekil 5 ile Şekil 6'da dikey ölçeğin aynı tutulmasının nedeni, imalat sanayi ile diğer sektörler için kâr oranı ve kârlılık yönelimi endeksleri arasındaki farkın karşılaştırmalı olarak gözlemlenmesine olanak sağlamaktır.

6 Ancak bu, kâr oranının sermaye verimliliği ve kâr payı olarak ayrıştırılarak yapılan incelemesindeki gözlemlerle tam olarak uyumamaktadır (Eres, 2005). 1995 yılından sonra sermaye verimliliğinde çok büyük bir düşüş gözlemlenmezken, kâr payındaki büyük gerileme kâr oranındaki düşüşün başlıca nedeni olarak öne çıkmaktadır. Bu nedenle kâr oranı endeksi ve kâr payı endeksleri arasındaki açığın bu daralmasını 1980 sonrası sermaye verimliliğindeki istikrarlı yükselmenin 1994 krizi ve sonrasında gerilemesi ve kâr payındaki 1995 sonrası gerilemeyi, daha önceki bölüşümsel değişimlerde olduğu gibi karşılayarak kârlılık seviyesini koruyamaması olarak yorumlamak daha doğru olacaktır. 1994 krizinin yanısıra 1998'de dünya piyasalarındaki daralmanın ihracata yönelik sektörlerde kapasite kullanımını ve nihayetinde sermaye verimliliğini düşürdüğü de ayrıca bir gözlemdir.

dış piyasaların daralma gösterdiği dönem de, imalat sanayiinde belirgin bir paya sahip ihracata yönelik sektörlerde kapasite kullanımının düştüğü bir dönemdir.⁷ Bunun dışında temkinli olarak uzun vadede bölüşümsel unsurun belirleyiciliğinden bahsetmek temkinli olarak da olsa mümkün görünmektedir. Bir başka deyişle, kâr oranı yerine kârlılık yönelimi göstergesini temel alan bir analiz büyük oranda sağlıklı ve doğru olacaktır.

İMALAT SANAYİİ ALT SEKTÖRLERİ

İmalat sanayii için kârlılık yöneliminin seyrini alt sektörler bazında da gözlemek için ISIC.Rev2 üç haneli sektörleri ihracat eğilimli olup olmadıklarına ve yoğunlaşma oranlarına göre üç dönem için sınıflandırdık.⁸ Bunlardan ilki olan 1982-1988 dönemi ülke ekonomisinin dışa açıldığı, imalat sanayiinin ihracata yöneldiği, reel ücret oranlarındaki artışın ise düşük hızda fakat istikrarlı seyrettiği bir dönem olarak ele alınabilir. 1989-1994 döneminde ülke ekonomisi ağır bir iç kriz yaşamış, dönemin başında tarihsel en yüksek seviyesine ulaşan reel ücret oranları dönemin sonunda tam tersine tarihsel en düşük seviyesine inmiş ve ücretlerdeki bu dalgalanmalar kârlılık yöneliminin seyrini önemli ölçüde etkilemiştir. Son olarak, 1995-2000 dönemi Doğu Asya ve Rusya krizlerinden dolayı daralan dış talebin yansımalarının hissedildiği bir dönemdir.⁹ Öncelikle, sektörlerin toplam ihracatını satışlara bölerek, üç haneli sektörler bazında ihracat oranını tanımladık. Daha sonra, dönemler itibariyle sektörlerin ortalama ihracat oranını hesaplayarak, ortalama ihracat oranından daha yüksek bir ihracat oranına sahip olan sektörleri ihracat eğilimli, ortalama ihracat oranından daha düşük bir ihracat oranına sahip olan sektörleri ise ihracat eğilimli olmayan sektörler olarak adlandırdık. Bu sektörler arasında ihracat eğilimi en yüksek sektörler, tekstil (321), giyim eşyası (322) ve deri ürünleri (323) sektörleridir. Sınai kimyasallar (351) ve plastik ürünler (355) 1982–1988

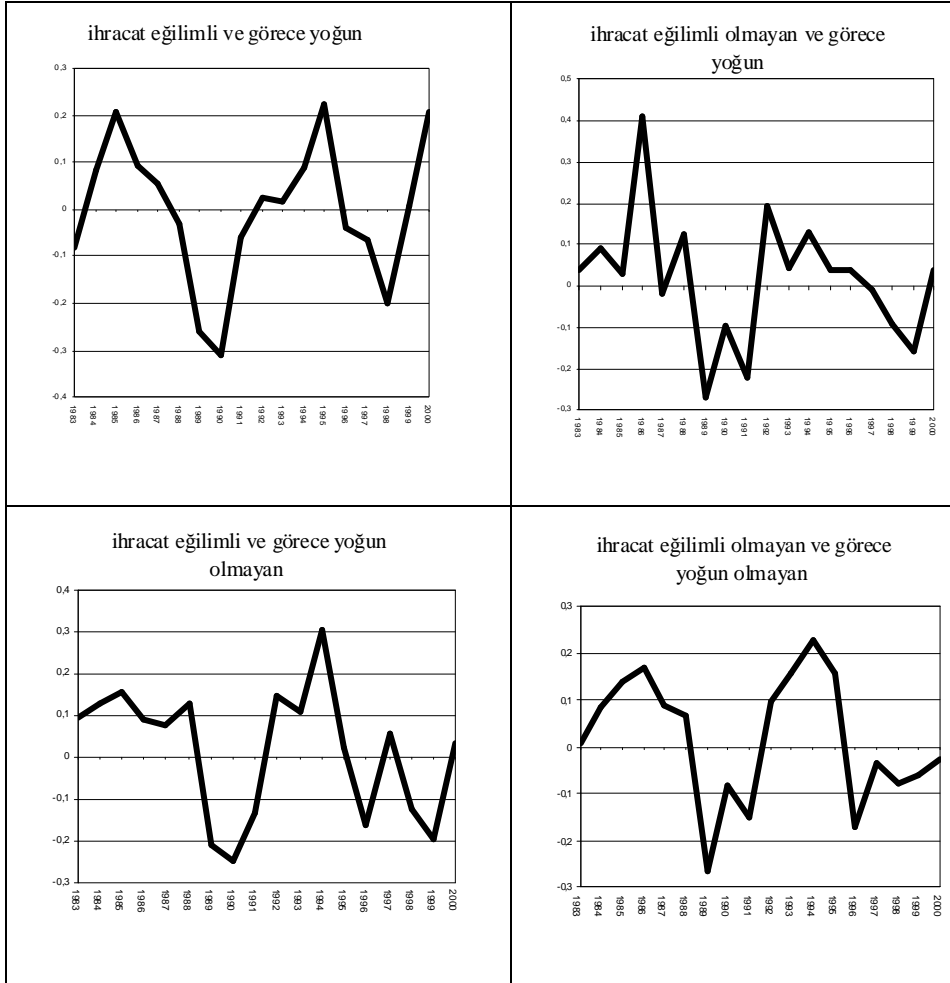
7 İmalat sanayiinde kapasite kullanım oranı 1993’te 84.5 iken 1999’da 75.5 seviyesine kadar dalgalı bir düşüş trendine girmiştir (ekutup.dpt.gov.tr/ekonomi/gosterge/tr/1950-06/esg.htm).

8 Benzer bir sınıflandırma için bkz. Boratav ve Yeldan (2005) ve Boratav vd. (2000). Ancak Boratav ve Yeldan (2005) yoğunlaşma endeksi (CR4) 0.3’ten büyük olan sektörleri eksik rekabetçi/oligopolistik, 0.3’ten küçük olan sektörleri ise tam rekabetçi sektörler olarak sınıflandırmışlardır. Diğer taraftan, Boratav vd. (2000) eksik rekabetçi/oligopolistik sektörleri ikiye bölerek yoğunlaşma endeksi (CR4) 0.3 ile 0.49 arasında olanları tek elci rekabetçi, 0.49’dan büyük olanları ise oligopolistik olarak tanımlamışlardır.

9 Başka çalışmalarda da 1980 sonrası Türkiye ekonomisinin gelişimi benzer dönemlere ayrılarak incelenmiştir. Bkz. Yeldan (2001: 85).

dönemi itibariyle ihracat eğilimli olmadıkları halde, daha sonraki dönemlerde ihracat eğilimli sektörler olarak gözlemlenmişlerdir. Sektörleri yoğunlaşma oranlarına göre sınıflandırmak için sektördeki en büyük dört firmanın pazar paylarının toplamı olarak tanımlanan yoğunlaşma oranlarını (CR4) kullandık.

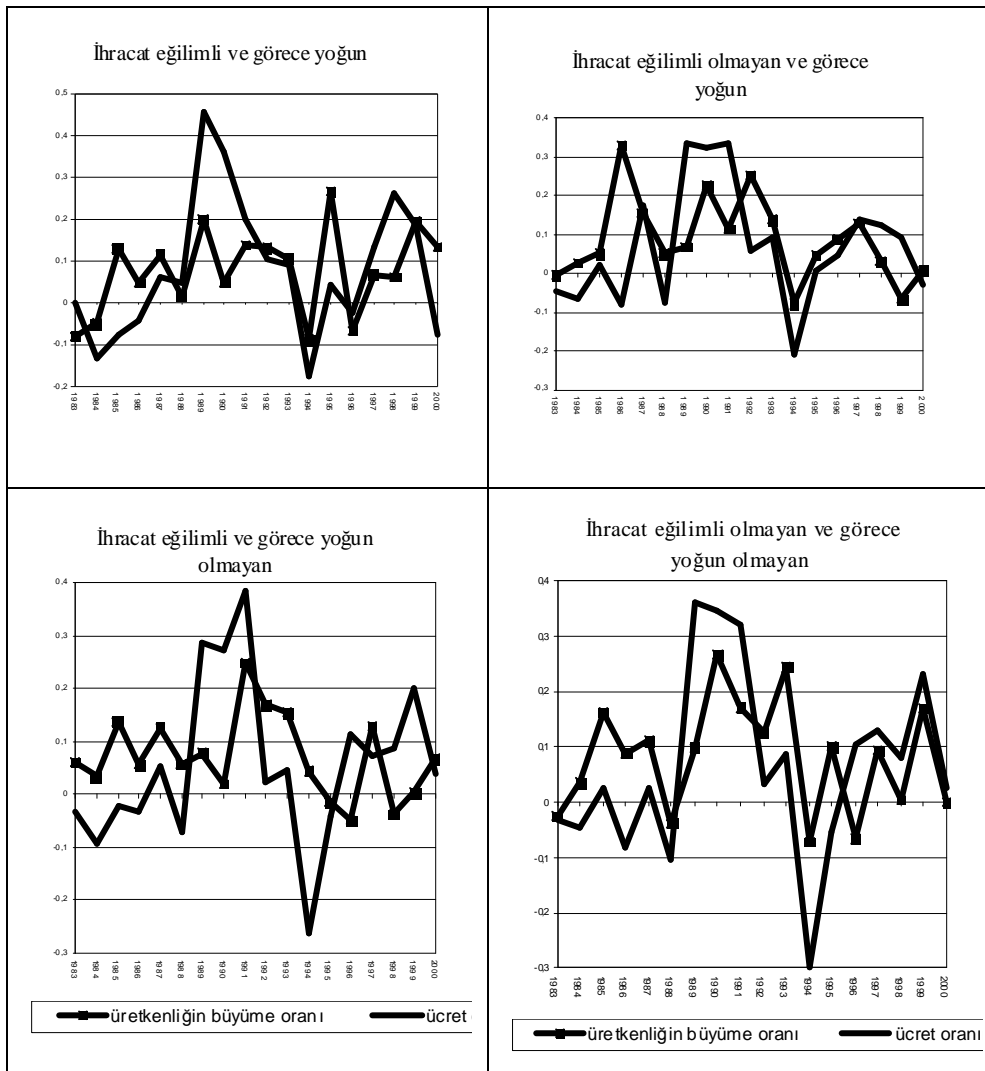
Tablo 1: Kârlılık Yönelimi



Sektörlerin dönemler itibariyle ortalama yoğunlaşma oranını hesaplayarak, ortalamadan daha yoğun sektörleri görece yoğunlaşmış, ortalamadan daha az yoğun sektörleri ise görece yoğunlaşmamış sektörler olarak tanımladık. Her dönem için ortalama yoğunlaşma oranı yaklaşık % 50

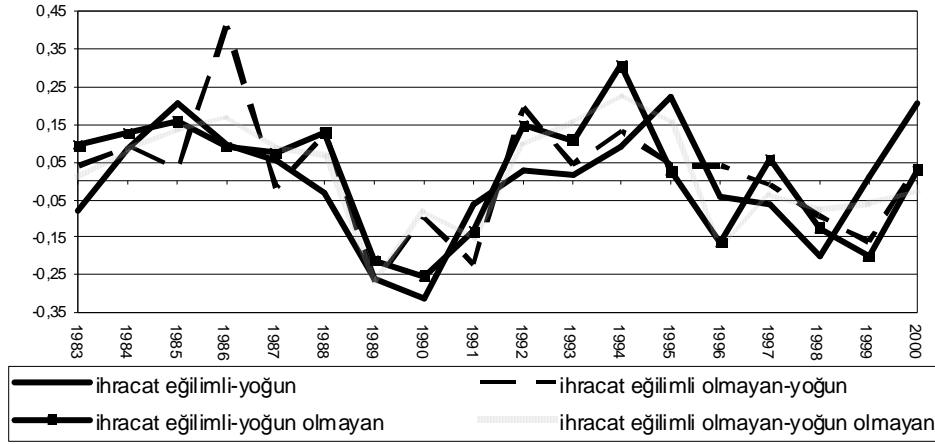
olduğundan, kısaca, sektördeki en büyük dört firma pazar payının yarısından fazlasına sahip ise bu sektörleri görece yoğunlaşmış olarak ele aldık. Üç haneli sektörler arasında bütün dönemler itibariyle yoğunlaşma oranları en yüksek olan sektörler petrol rafinerileri (353) ve çeşitli petrol ve kömür ürünleri (354) sektörleridir. Bu sektörleri taşıt (384) ve profesyonel bilimsel ölçme ve kontrol cihazları (385) izlemektedir. Sektörlerin dönemler itibari ile sınıflandırmaları Ek.3’te görülebilir.

Tablo 2: Ücret Oranının ve Üretkenliğin Büyüme Oranları



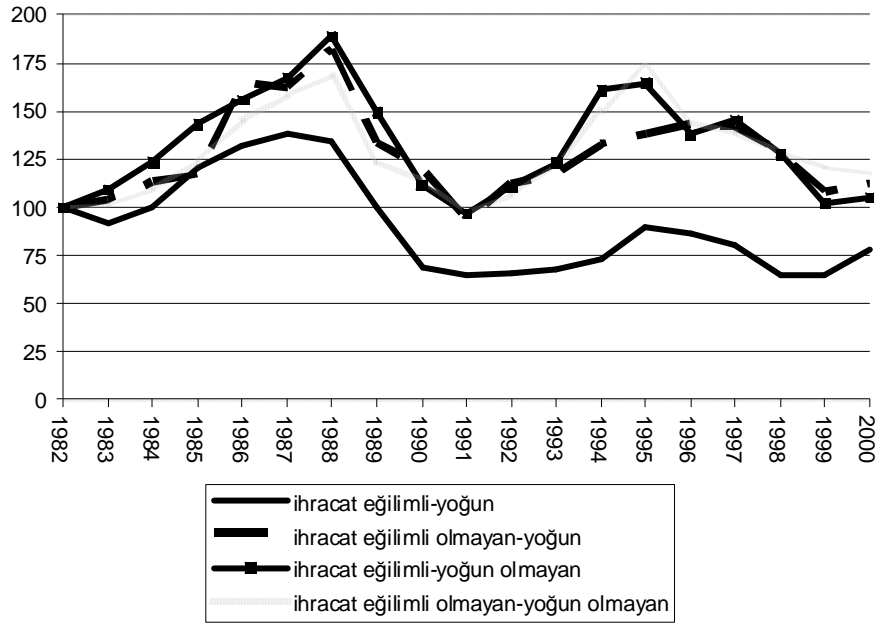
İlk olarak, 1982-2000 dönemi için, ihracat eğilimli ve görece yoğun sektörlerin kârlılık yönelimini inceleyecek olursak, bu sektörlerde kârlılık yöneliminde 1985 ile 1990 yılları arasında sürekli bir düşüş olduğunu söyleyebiliriz. Kârlılık yönelimi 1990 yılında bütün dönem için en düşük seviyesine ulaşarak bu tarihten sonra artma trendine girmiş ve 1995 yılında bütün dönem için en yüksek değerini almıştır. Bu salımın en büyük nedeni reel ücretlerin büyüme oranının 1989 yılında oldukça yükselerek bütün dönem için en yüksek seviyesine ulaşmasıdır. 1980'lerin sonundaki en büyük reel ücret artışı ihracata eğilimli ve görece yoğun sektörlerde gözlenmektedir ve bu durum üretkenlik ile reel ücret oranının büyüme oranları arasındaki makasın oldukça açılmasına neden olmuştur.

Şekil 7: Kârlılık Yönelimi



İhracat eğilimli olmayan ve görece yoğun sektörlerin kârlılık yöneliminin seyrini incelediğimizde, 1986 yılında kârlılık yöneliminde, üretkenliğin büyüme oranındaki ani artıştan kaynaklanan bir yükselme olduğunu gözlemlemekteyiz. Kârlılık yönelimi genel olarak ihracat eğilimli ve görece yoğun sektörlerle aynı seyri göstermekte ve üretkenliğin ve reel ücretlerin büyüme oranlarındaki ihracat eğilimli ve görece yoğun sektörlerle paralel değişimlerle belirlenmektedir. Aynı şekilde, ihracat eğilimli ve görece yoğun olmayan sektörlerdeki ve ihracat eğilimli olmayan ve görece yoğun olmayan sektörlerdeki kârlılık yöneliminin seyri genellikle birbirine benzemektedir. Bu durumun Şekil 7'de bu dört grup için kıyaslamalı bir biçimde görebiliriz. Burada dikkati çeken nokta, kârlılık yönelimi endeksine baktığımızda, ihracat eğilimli ve görece yoğun sektörlerde kârlılık yöneliminin zaman içinde düştüğü ve diğer sektörler ile arasındaki makasın açıldığıdır (Şekil 8).

Şekil 8: Kârlılık Yönelimi Endeksi (1982=100)



SONUÇ

Kapitalist ekonomilerde kâr oranının iki belirleyeni vardır: Teknolojik faktör (Çıktı/Sermaye oranı) ve bölüşümsel faktör (Kâr/Çıktı oranı). Sermayenin büyüklüğünün hesaplanması ile ilgili kuramsal ve ampirik sorunlar nedeniyle bu alandaki çalışmalar daha çok bölüşümsel faktörün hesaplanması üzerine yoğunlaşmıştır. Bu çalışmada da, 1980 ile 2000 yılları arasında Türkiye ekonomisinde kârlılık yönelimi olarak tanımlanan bölüşümsel faktörün büyümesi ele alınmıştır. Bu faktörün gelişimi Türkiye’de birincil bölüşüm ilişkilerinin gelişimini göstermesi açısından önemlidir.

Kârlılık yöneliminin seyrine bakılarak belirli eğilimler belirlemek mümkündür. Birinci olarak, bütün dönem boyunca ücretlerdeki değişim oranı üretkenlikteki değişim oranından daha dalgalı bir seyir göstermiştir. Tüm ekonomi için kârlılık yönelimini ve ücret oranının büyüme oranını gösteren eğrilerin ters yönde genellikle simetrik olarak hareket ettiğini gözlemleyebiliriz. Buradan yola çıkarak kârlılık yönelimindeki değişmeyi ücretlerin seyri belirlemiştir diyebiliriz. Diğer taraftan, kârlılık yönelimi tüm ekonomi ve imalat

sanayi için dönem boyunca en düşük seviyesine 1990'ların başında reel ücretlerin yükselmesiyle ulaşırken en yüksek seviyesine 1994 yılında yaşanan ekonomik krizin etkisiyle ücretlerin önemli ölçüde aşınması sonucu çıkmıştır. Burada şunu da belirtmek gerekir: Bir eğilim olarak iç krizler, emek piyasasının yapısı gereği, reel ücretlerin baskılanmasına ve dolayısıyla kârlılık yöneliminin yükselmesine yol açmaktadır. Bununla beraber dış krizler daha çok kapasite kullanım oranının düşüşü aracılığıyla üretkenliğin azalmasına neden olmaktadır. Bu durumda, reel ücretlerde aynı oranda bir düşüş olmaması sebebiyle kârlılık yöneliminde düşme gözlenmektedir. Diğer taraftan, 1990'ların ikinci yarısına kadar imalat sanayiindeki kârlılık yönelimi tüm ekonomi için kârlılık yöneliminden ve imalat dışı sanayii için kârlılık yöneliminden yüksek seyretmiştir.

İhmal edilen teknolojik faktörün etkisini de gözlemlemek için kâr oranı endeksi ile kârlılık yönelimi endeksini karşılaştırdığımızda, teknolojik faktörün tüm dönem boyunca kârlılığa olumlu etkisi olduğunu kâr oranı eğrisinin kârlılık yönelimi eğrisinin üzerinde yer almasından anlayabiliriz. Kârlılığın genel yönü anlamındaysa bölüşümsel ve teknolojik etkenlerin aynı yönde hareket ettiğini söylemek yanlış olmaz. İmalat sektöründe ise teknolojik unsurun kârlılık üzerindeki etkisi çok daha belirgin görülmektedir. 1970'lerin sonundan itibaren ve özellikle 1980 sonrasında teknolojik unsurun etkisi bu iki endeks arasındaki açılmadan izlenebilir. Ancak bu etki 1980'lerin ortalarından itibaren yavaşlayarak durmuş görünmektedir; iki endeks hemen hemen sabit açıklıkla aynı yönde hareket etmektedir.

Son olarak, imalat sanayi için kârlılık yöneliminin seyrini ihracat eğilimli olup olmadıklarına ve yoğunlaşma oranlarına göre sınıflandırdığımız alt sektörler bazında incelediğimizde bu dört grup (ihracat eğilimli-yoğun, ihracat eğilimli olmayan-yoğun, ihracat eğilimli-yoğun olmayan, ihracat eğilimli olmayan-yoğun olmayan) için kârlılık yöneliminin benzer bir seyir gösterdiğini söyleyebiliriz. Kârlılık yönelimi endeksine baktığımızda, ihracat eğilimli ve görece yoğun sektörlerde kârlılık yöneliminin zaman içinde düştüğünü ve diğer sektörlerle arasındaki makasın açıldığını gözlemleyebiliriz.

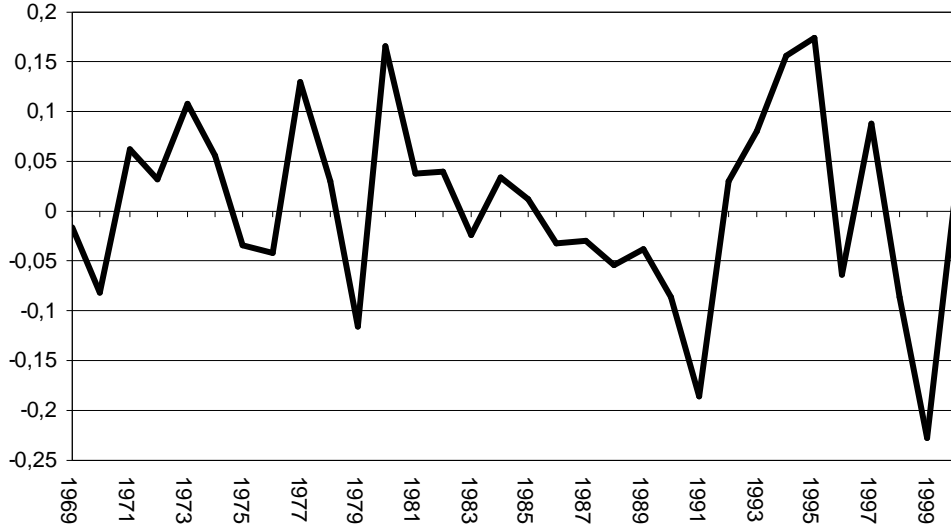
Kaynakça

- ALKAN, Yusuf (2002), "Yoğunlaşma ve Kârlılık İlişkileri: Türkiye İmalat Sanayiinde Bir Uygulama," *Atatürk Üniversitesi İktisadi ve İdari Bilimler Fakültesi Dergisi*, 16/1-2: 193-200.
- ALTIOK, Metin (1998), "1980 Sonrası Türkiye'de Sermaye Birikimi ve Kriz," *ODTÜ Gelişme Dergisi*, 25/2: 245-274.
- BORATAV, Korkut/YELDAN, Erinc (2005), "Financial Liberalization, Macroeconomic (In)-Stability and Patterns of Distribution," TAYLOR, Lance (ed.), *External Liberalization in Asia, Post-Socialist Europe and Brasil* (New York: Oxford University Press): 417-456.

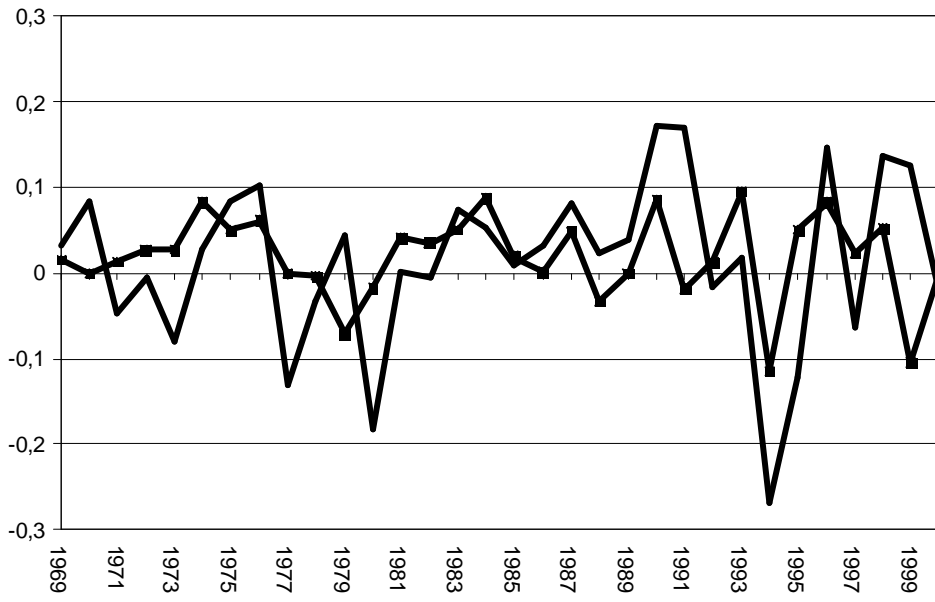
- BORATAV, Korkut/YELDAN, Erinç/KÖSE, A. Haşim (2000), ‘‘Globalization, Distribution and Social Policy: Turkey, 1980-1998,’’ *CEPA, Working Paper Series* (New York: New School University).
- ERES, Benan (2005), *The Profit Rate in the Turkish Economy* (Ph.D. Dissertation Thesis, University of Utah, UMI Proquest).
- ERES, Benan (2007), ‘‘Economic Policy Regimes and the Profitability: The Turkish Economy 1968-2000,’’ KÖSE, A. Haşim/ŞENSES, Fikret/YELDAN, Erinç (eds.) *Neoliberal Globalization as New Imperialism* (Hauppauge, NY: Nova Science Publishers).
- FOLEY, Duncan K./MICHL, Thomas R. (1999), *Growth and Distribution* (Cambridge, MA: Harvard University Press).
- GLYN, Andrew (1997), ‘‘Does Aggregate Profitability Really Matter?,’’ *Cambridge Journal of Economics*, 21: 593-619.
- GÜNAY, Aslı/METİN-ÖZCAN, Kıvılcım/YELDAN, Erinç (2005), ‘‘Real Wages, Profit Margins and Inflation in Turkish Manufacturing under Post-liberalization,’’ *Applied Economics*, 37/16: 1899-1905.
- MARGLIN, Stephen/BHADURI, Amit (1990), ‘‘Profit Squeeze and Keynesian Theory,’’ MARGLIN, Stephen/SCHOR, Juliette (eds.), *The Golden Age of Capitalism* (Oxford: Oxford University Press).
- MEMİŞ, Emel (2007a), ‘‘A Disaggregate Analysis of Profit Rates in Turkish Manufacturing,’’ *Review of Radical Political Economy*, 39: 398-406.
- MEMİŞ, Emel (2007b), ‘‘Artan ‘Rekabet’ Altında İhracata Yönelik Sektörlerde Ücret Yapısı,’’ *AÜ SBF Dergisi*, 62/4: 179-201.
- METİN-ÖZCAN, Kıvılcım/VOYVODA, Ebru/YELDAN, Erinç (2000), ‘‘On the Patterns of Trade Liberalization, Oligopolistic Concentration and Profitability: Reflections from Post-1980 Turkish Manufacturing,’’ *Bilkent Üniversitesi İktisat Bölümü Tartışma Metni* 00-12 (http://www.bilkent.edu.tr/~yeldane/ERF_mvy00-2.PDF).
- ONARAN, Özlem/YENTÜRK, Nurhan (2002), ‘‘The Mark-up Rates in Turkish Manufacturing Industry during Trade Liberalization,’’ *Journal of Income Distribution*, 11/3-4: 21-41.
- ORTIZ, C. Etelberto (2005), ‘‘Profitability Trends and Cycles: Structural Change in the Mexican Economy,’’ *Review of Radical Political Economics*, 37/2: 215-232.
- ÖZMUCUR, Süleyman (1992), *Productivity and Profitability: The Turkish Case* (İstanbul: Boğaziçi Üniversitesi Yayınları).
- SHAIKH, Anwar (2004), ‘‘The Power of Profit,’’ *Social Research*, 71/2: 1-12.
- TAYLOR, Lance (2004), *Reconstructing Macroeconomics. Structuralist Proposals and Critiques of the Mainstream* (Cambridge, MA: Harvard University Press).
- TONAK, E. Ahmet (1980), ‘‘Artı-Değer Oranının Ölçümü: ABD ve Türkiye,’’ *Toplum ve Bilim*, 11: 12-48.
- YELDAN, Erinç (2001), *Küreselleşme Sürecinde Türkiye Ekonomisi: Bölüşüm, Birikim ve Büyüme* (İstanbul: İletişim).
- YURTOĞLU, Burçin (2004), ‘‘Persistence of Firm-Level Profitability in Turkey,’’ *Applied Economics*, 36/6: 615-625.

EK1. EK ŞEKİLLER

Şekil EK1.a: Kârlılık yönelimi, İmalat Sanayii Dışındaki 1969-2000



Şekil EK1.b: Üretkenlik ve ücret büyüme oranları, İmalat Sanayii Dışı 1969-2000



■ üretkenliğin büyüme oranı — ücret oranının büyüme oranı

EK2. VERİ

$\omega = \frac{W}{Y} = \frac{W}{L} \div \frac{Y}{L} = \frac{w}{b}$ $\pi^* = g_{\omega} = g_b - g_w$		
<i>Değişken^a</i>	<i>Tanım</i>	<i>Veri Kaynağı</i>
w^b	Ücret Ödemeleri.	İmalat Sanayii Anketleri (TÜİK)
Y^b	Katma Değer.	İmalat Sanayii Anketleri (TÜİK)
L^c	Toplam Çalışan Sayısı.	İmalat Sanayii Anketleri (TÜİK), İşgücü İstatistikleri Veri Tabanı (TÜİK)
İhracat eğilimli olan ve olmayan sektörlerin belirlenmesi için kullanılan değişkenler: İhracat Oranı = X/S		
X	Toplam İhracat	İmalat Sanayii Anketleri (TÜİK)
S	Toplam Satışlar.	İmalat Sanayii Anketleri (TÜİK)
Yoğunlaşmış ve yoğunlaşmamış sektörlerin belirlenmesi için kullanılan değişkenler:		
$CR4$	Konsantrasyon Oranı: En büyük 4 firmanın piyasa payı.	İmalat Sanayii Anketleri (TÜİK)

^a Toplam sektörler, toplam imalat sanayii ve imalat dışı toplam sektörler için veri kaynakları için bkz. Eres (2007).

^b Katma değer ve ücret ödemeleri değerleri yine İmalat Sanayii Anketleri’ndeki fiyat serileri kullanılarak reel hale getirilmiştir.

^c Toplam sektörler, toplam imalat sanayii ve imalat dışı toplam sektörler için istihdam verisi İşgücü İstatistikleri Veri Tabanı (TÜİK, www.tuik.gov.tr) kullanılmıştır. 1988-2000 yılları arası için 15 yaş üzeri İktisadi faaliyet koluna (9 grup) ve işteki duruma göre istihdam edilenler tablolarından İşveren ve Ücretsiz Aile İşçileri çıkartılarak elde edilmiştir. 1968-1987 arası için sadece 1970, 1975, 1980 yılları için var olan bu tablodan verili yıllar için hesaplanan oranlar arasında doğrusal interpolasyon ve extrapolasyon yoluyla diğer yıllar için oranlar tahmin edilerek toplam istihdamla çarpılarak gerekli istihdam verileri elde edilmiştir.

EK3. İmalat Sanayii ISIC.Rev2 3-haneli sektörlerin dönemlere göre Sınıflandırılması

1982-1988	İhracat eğilimi	İhracat eğilimli olmayan	1989-1994	İhracat eğilimli	İhracat eğilimli olmayan	1995-2000	İhracat eğilimli	İhracat eğilimli olmayan
Görece yoğunlaşmış	314, 323, 362, 385, 390	313, 351, 353, 354, 355, 361, 382, 384	Görece yoğunlaşmamış	314, 323, 351, 355, 390	313,331, 353, 354, 361, 382, 384, 385	Görece yoğunlaşmış	314, 351, 355, 390	313, 342, 353, 354, 361, ,82, 384, 385
Görece yoğunlaşmamış	311, 312, 321, 322, 324, 331, 332, 371	341, 342, 352, 356, 369, 372, 381, 383	Görece yoğunlaşmamış	311, 312, 321, 322, 324, 362, 371	322, 341, 342, 352, 356, 369, 372, 381, 383	Görece yoğunlaşmamış	312, 321, 322, 323, 324, 362, 371, 372, 383	311, 331, 332, 341, 352, 356, 369, 381

311: Gıda

312: Yem ve diğer gıda

313: İçecek

314: Tütün ürünleri

321: Tekstil

322: Giyim eşyası

323: Deri ürünleri

324: Ayakkabı

331: Ahşap ürünleri

332: Mobilya

341: Kâğıt ve kâğıt ürünleri

342: Matbaacılık ve ilgili sanayiler

351: Sınai kimyasallar

352: Diğer kimyasal ürünler

353: Petrol rafinerileri

354: Çeşitli petrol ve kömür ürünleri

355: Plastik ürünler

356: Sınıflandırılmamış plastik ürünler

361: Seramik ve porselen

362: Cam ve cam ürünleri

369: Metal dışı mineral ürünler

371: Temel demir çelik

372: Demir dışı metaller

381: Makine ve ekipman dışı metal ürünler

382: Elektrikli olmayan makine

383: Elektrikli cihazlar

384: Taşıt

385: Profesyonel bilimsel ölçme ve kontrol cihazları

390: Diğer