

Çağdaş Sanatta Malzeme Olarak Su*

Lütfi ÖZDEN^{1*}

¹Düzce Üniversitesi Sanat Tasarım ve Mimarlık Fakültesi Resim Bölümü

***Sorumlu yazar:** lutfiozden@duzce.edu.tr

ÖZET

Ekosistemin dörtte üçünü kaplayan su, tüm canlılar ve insan için yaşamın temel kaynağıdır. Gezegendeki tüm canlıları arındırır ve besler. Doğasında var olan aşkınlık durumunda ise hiçbir güçle kıyaslanamayacak tehlikeli bir güce dönüşebilir. Modern insanın yaklaşık 200 bin yıllık hikâyesinin kısa bir evresinde, yerleşik hayata temasında fazlasıyla hayatına mal ettiği su, günümüzde çok daha vazgeçilmez bir element olarak kabul edilmektedir. İnsan gezegende diğer canlılardan antroposen özelliği ile ayrılmıştır ve bu çalışmanın konusu gereği de ayrışmanın üzerinde durulacaktır. Birçok manzara resminin parçası olan su, günümüz sanatında doğrudan malzeme olarak kullanılan yanı sıra dikkat çeker. Bu çalışmada suyun malzeme olarak kullanılmasındaki nedenler arasında, insan türünün ekolojide yarattığı bozulma ve hasarlar ele alınmıştır. Alışlageldik bir söylem olan, sanayileşme sonrası çevrenin ihmal edilmeye başlandığı vurgusu, çalışmada, doğadaki canlı türlerinden sadece biri olan insanın suda bıraktığı hasarlar üzerinden ele alınmıştır. Referans alınan sanatçı örneklerinin bazılarında su, kamusal alandaki çalışmalarla çevre topluluklarla çözüm üretmeye yönelik faaliyetlerden oluşur. Bu yanı sıra sanatsal üretimde yapıtın geçirgen özü, ilişkisel estetik bağlamında çalışmaların özünü oluşturmaktadır. Su'yu konu edinerek çevre sorunlarına çözüm arayan sanatçılardan David Maisel, Bright Ugochukwu Eke, Daniel Beltra, Eve Mosher, gibi sanatçılar söylem ve uygulamalarında su temelli ekolojik kaygılara farkındalık yaratmak ve çözüm önerecek yaklaşımlar üzerinden ele alınmıştır.

Anahtar Kelimeler: Su, Çağdaş Sanat, Ekosistem, Antropojenik

Water as a Material in Contemporary Art

ABSTRACT

Water, which covers three quarters of the ecosystem, is the basic source of life for all living things and humans. It purifies and nourishes all living things on the planet. In the case of its inherent transcendence, it can turn into a dangerous power that cannot be compared to any other power. Water, which modern man cost a lot of his life in contact with settled life in a short phase of his approximately 200 thousand year old story, is now considered a much more indispensable element. Human beings have separated from other living creatures on the planet with the anthropocene feature, and this separation will be emphasized due to the subject of this study. Water, which is a part of many landscape paintings, attracts attention as it is used directly as a material in today's art. In this study, the degradation and damage caused by humankind in ecology are discussed among the reasons for using water as a material. The emphasis that the environment has begun to be neglected after industrialization, which is a common discourse, is discussed in the study through the damages caused by humans, which are only one of the living species in nature, in water. In some of the referenced artist examples, water consists of works in public spaces and activities aimed at finding solutions with surrounding communities. In this respect, the permeable essence of the work in artistic production constitutes the essence of the works in the context of relational aesthetics. Artists such as David Maisel, Bright Ugochukwu Eke, Daniel Beltra, Eve Mosher, who seek solutions to environmental problems by using water as their subject, have been discussed in their discourses and practices through approaches that will raise awareness and offer solutions to water-based ecological concerns.

Keywords: Water, Contemporary Art, Ecosystem, Anthropogenic

1. Giriş

Gezegende suya bağlı sürdürülen yaşamın değeri, anne karnındaki amniyon sıvısında başlayan canlılık kadar önemlidir. Suyla başlayan ilk hikâyeden, canlı bedeninin yaşam sonrası dönüşümüne kadar su, tüm canlılar için olduğu kadar insanın hikâyesinin de zorunlu parçası olmuştur. Mitolojiden günlük hayata, suya öykünen insanın su ile ilk tanışıklığında bilimsel incelemelere, kavramsal temellendirmelere ya da sanatsal bir söyleme yönelik bir düşüncesi olmasa da; arkaik düzeyde doğayı deneyimlemesi açısından çok önemli keşifleri olmuştur. Doğa ve şeylerine yönelik ilk temaslarında insan, yarı efsanelerle yarı gerçeklerle örüntülü yaşamında suya yakın yerleşkelerde barınmıştır. Bu aşamada ortaya çıkan zorunlu alışverişte insan doğaya kendini eklemiştir. İnsan suya dair öykünmelerinde yerine göre destanlar yazmıştır.

İnsanın kendi hikâyesinden yaklaşık 3,7 milyar yıldan daha uzun bir süre önce başlayan gezegendeki canlılık hikâyesi düşünüldüğünde, yaşamla ilk temas eden canlılar kayda değer muazzamlıkta ve zorluklarla baş edebilecek özellikte olmuşlardır. Euronews'in haberine göre; "*dünyada 1,2 milyon tür yaşamakta ancak 8,7 milyon tür yaşadığı tahmin edilmekte ve insan bu canlılar arasında katılımcılık oranı olarak; 0,01'lik payıyla düşük ama en etkin zarar veren yerde bulunmaktadır*" (Euronews, 2022).

Zorlu doğa koşullarında hayatını devam ettirebilmesi için vazgeçemediği suyun yıkıcı gücü karşısında çaresiz kaldığı bir gerçek ortaya çıkmıştır. İnsan suyla hikâye geçmişinde sel, kuraklık vb. gibi suya bağlı olayları idare için Poseidon'u var ederken, iki ırmak arasında kalan bölge olan Mezopotamya'da sonraki medeniyetlerde var edilen Ea olarak adlandırılan Enki'yi suyu da içeren tanrı olarak var etmiştir. Enki'nin rölyefteki tasvirinde her iki omuzundan akan adeta bir pelerin gibi görünen su ve içinden geçen balıklar akılda kalıcı güçlü bir tasvir olarak gösterilmiştir (Şekil 2-3).

Bir yanda söylencelerin konusu olan, iyileştirici ritüellerde de kullanılan, arındırıcı özelliği ile de kültürel değer taşıyan su, insan bedeninde % 60-70 oranında bulunur. Bu çalışmanın gereği olarak, günümüzde var olan büyük kirlenmenin mağduru olması nedeniyle, su; sanat alanında doğrudan malzeme olarak kullanılan yanı sıra ele alınmıştır. Yaşadığımız gezegende canlılığın başlangıcı olan su; sadece suda yaşayabilen canlılar için önemli olduğu kadar, su olmadan canlılığını devam ettiremeyecek canlılar için ihtiyaç olan yanı sıra da çok önemli yeri olan yaşam maddesidir. Su konusunda ele alınacak örneklerde eleştirel yaklaşımın nedeni; insan nedenli tahribatlarla ilişkilendirilmiştir. Doğada hem bir yaşam alanı hem de tüm canlılığın devamı için gerekli olan suda meydana gelen yaralanma metaforu, kaynak sanatçı seçiminde ve kavramsallaştırmalarda belirleyici olmuştur. Günümüzde insanın su ile ilişkisi; kirlenme ve yerinden etme, yok etme kültürü üzerine oturur. Akarsuların ıslahı, deniz ve büyük göllerin uğradığı büyük ölçekli kirlenmeler, betonarme işgaller gibi insan temelli kötüleşmeler bu çalışmaya yön vermiştir. Doğada su bağlamında ortaya çıkan hafıza kayıpları, yerinden edilme gibi faktörler öne çıkan kavramlardan olacaktır. Antropojenik tehlike olarak da ifade edilebilecek bağlamdaki bozulmalar, kalıcı hasarlar, su merkezli sorumlulukla doğaya bakışta önemli olmuştur.

İnsanın doğada bıraktığı kendi kültürüne ait izler arasında olan karbon ayak izi, ilk insanlaşma kültüründen günümüze kadar dolaylı ya da doğrudan var ettiği *insan* gerçeği

olmuştur. İnsan kendine ait kılmaya çalıştığı doğayı dönüştürürken suyu da kontrol altına alma yöntemleri geliştirmiştir. Diğer yandan öteki canlılardan ayrılan tür olarak insan, su maddesini yerine göre söylencelerinin, arınma ritüellerinin konusu yapmış, yerine göre de kutsallaşan bir yaklaşımla ele almıştır. Doğa olayı olarak ortaya çıkan tufan vb. gibi olaylarla, korkulan yanıyla insanın gündeminde yer eden su, günümüzde insanın sebep olduğu nedenlerle aşkınlık ya da kuraklık bağlamında tehditkâr ve korkulan bir kimlik kazanmıştır. Vazgeçilmez katılımıyla insanın her dönemde yorumladığı, yaşam hikâyesine eklediği su, sanat alanında da sürekli ilgi odağı olmuştur.

Su konusu günümüz sanatının anlatım dilinde, günlük yaşamda sadece insan odaklı düşünülmemiştir. Aynı zamanda canlı dokuya yönelik bir yaklaşımla tüm canlıların ihtiyacı bağlamında sanata estetik bir anlatı malzemesi tercüme edilmiştir. Akarsuların ıslah edilmesi, şehirleşme, baraj ve hidroelektrik santralleri insan çıkarına yürütülen yöntemler akarsuyun ve etrafındaki, içindeki canlı dokunun yaşam alanı bağlamında yuvasını bozan ölçekte faaliyetlerdendir. Madencilik, atık su sorunları, şehirleşme için kurutulan su yatakları, tahrip edilen ekolojik denge, müsilaj, büyük kesimlerle kentleşmeye yer açılan orman alanları... gibi büyük ölçekli hasarlar insan merkezli ortaya çıkmaktadır. Dünya genelinde 2,3 milyar kişi sağlıksız su tüketiyorsa ve bu kaynaklar aynı zamanda suyla teması olan çok daha fazla canlı türü için tehdit oluşturuyorsa suyun kirlenmesinin sebeplerini öncelikle insan odaklı irdelemek gerekiyor. Oysa yaşamın kaynağı su, birinci derecede yaşamın varlığı ve devamlılığı özelliğindedir.

Su konusunu çok farklı bilimsel açıklamalarla desteklemek ve ifade etmek mümkündür. İlk bölümde suyun kültürlerdeki yeri ele alınırken, ekolojik kaygıların odağındaki yeri ve sanata konu edilen suyun hikâyesi ilerleyen bölümde ele alınmıştır.

2. Yeryüzünde Suyun Hikâyesi

Gezegende ilk canlıdan önce var olan su ile ilgili olarak; *suyun kısa hikâyesi* gibi bir yaklaşım olamayacağı gibi, tüm detayları ile anlatmak da çok uzun bir anlatımı gerektirecektir. Bu çalışmanın özü gereği suyun sanatla ilişkisi bağlamında kültürel geçmişine değinmek yerinde olacaktır. Canlılığın başlangıcını ve devamını sağlayan su sadece insan için değil gezegendeki tüm canlılar için vazgeçilmez yaşam maddesidir. Bu özelliği ile su, öncelikle ekosistemin hikâyesinde ilk sırada yer alır. İnsanın hikâyesinde ise, başlangıçta beklenmedik sel ve benzeri hava koşullarının öznesi olarak çaresizlik yaratsa da, insanın içgüdüsel ilk ihtiyaçlarında dahi önemli olmuştur. Geriye dönük kazılardan elde edilen bilgilere göre insanın insan olmasında yerleşik hayat kültürü de su yatakları yanına kurdukları hikâyeleriyle sürdürülebilir yaşam biçimlerinden olmuştur. İnsanın yerleştiği her bölgede zorunlu olarak bulunması gereken su, olmadığı yerlerde insanüstü çabalarla taşınarak elde edilmiştir. Ne de olsa canlılığın geldiği kaynak su olmuştur. “*Bitkilerin, yeryüzünün karasal kısımlarına yayılmasından kısa bir süre sonra, ilk hayvanlar da karaya ayak bastı. Bu hayvanlar, bitkilere benzer biçimde, başlangıçta hala havuzlarda yaşıyordu ve daha sonra giderek dışarı çıkmaya başladılar*” (Hengeveld, 2019:179).

İnsan korunaksız yaşamını bir derece olsun korunaklı hale getirebilmek için ya da yaşam alanını verimli kılabilmek için yerleşik hayatta doğayla iç içe yaşamında suya yönelik müdahalelerinde insanlaşma yönünde de ilk adımlarını atmıştır. Doğayı kendine tercüme etmeye başlayan bu canlı etrafını kontrol altına alırken çevresinde insan türünün izlerini

bırakmıştır. Henüz karbon ayak izi kavramının oluşmadığı bu ilksel dönemde, yapısal anlamda ilk izlerden olan, insan odaklı doğaya müdahaleleri görmek mümkündür. İlk büyük sulama bentlerinden olan yapılar günümüzden 8.000 yıl önce inşa edilmiştir. “*Kafkasya'daki neolitik köy Gadachrili Gora'da yaklaşık 8 bin yıl önce (M.Ö. 5900) kullanıldığı tespit edilen, nehirlere kanal açarak arazi sulamayı sağlayan hidrolik yönetim sistemi, Fransız Üniversitesi Versailles St Quentin ve Doğa Tarihi Müzesi (Muséum d'Histoire Naturelle) ekiplerinin Kafkasya bölgesinde eski çağlara ait bitki örtüsü, peyzaj sistemleri ve toplumların evrimini araştırma çalışmaları sırasında keşfedildi*” (Arkeoloji Haber, 2018).



Şekil 1. Gürcistan ve Azerbaycan'ın kuzeybatısında keşfedilen hidrolik yönetim sistemleri

Mezopotamya sulama bentlerinden önceye dayanan bu sistem araştırmalara göre sel baskını sonrasında yıkılmıştır. Bu ve benzeri sistemlerle tarım kültürünü ve dolayısıyla uygarlık tarihinde ilk adımlarını atan, gezegenin 3,7 milyar yıl öncesinde başlanan canlılık hikayesindeki yeni ortağı olan insan, zayıf olduğu her alanda kendini akıl ve tasarım yetisiyle güçlendirmek zorunda kalmıştır.

İnsanın avcı toplayıcı kültürden sonra temas ettiği tarım kültüründe su çok belirleyici olmuştur. Canlılığın başlangıcını tetikleyen su, devamında da doğanın en temel yaşam yapıtaşı olmuştur. Mitolojide anlatılara konu olan su, Sümer su tanrıçası Nammu'dan Yunan deniz tanrısı Poseidon'a kadar uygarlıkların mitolojilerinde sürekli var olmuştur. Elindeki üç dişli asasını toprağa ya da kayaya vurmasıyla su çıkardığı için bolluk tanrısı gibi de değer verilen Poseidon'un aynı zamanda öfkeli olduğunda denizleri kabartıp, yeryüzünü depremlerle sarstığı kabul edilir. Denizin dibinde yaşadığı kabul edilen Poseidon'un sarayından çıkarak altın arabasında denizatlarının çektiği arabayla denizleri dolaşarak fırtınalar yarattığı mitsel söylenceler de dönemselsel kabul gören kültürlerden olmuştur. Çoğu kültürde yaşamın başlangıcı kabul edilen su, semavi inanışlarda da balçıkta yaratılan insan mitinin su bağlamında önemine işaret etmektedir. Toprağı beslenme kaynağı yapan insanın yerleştiği en önemli bölge olan Mezopotamya güçlü bir insanlaşma dönemi olmuştur. “*Mezopotamyalılar suyu kontrol altında tutmayı başarmıştır. Su baskınlarının yıkıcılığından bentler ve barajlar kurarak korunmayı başaran Mezopotamyalılar suyu kendi lehlerine*

kullanabilmişlerdir. Bu zenginlik Mezopotamya üzerinde güçlü medeniyetler kurulmasına yol açarak, uygarlık tarihinin kaderini çizmiştir” (Gezgin, 2009).



Şekil 2. Poseidon'un Arabası. Ostia Neptün Hamamları Mozaïği. Ostia Antik, Roma

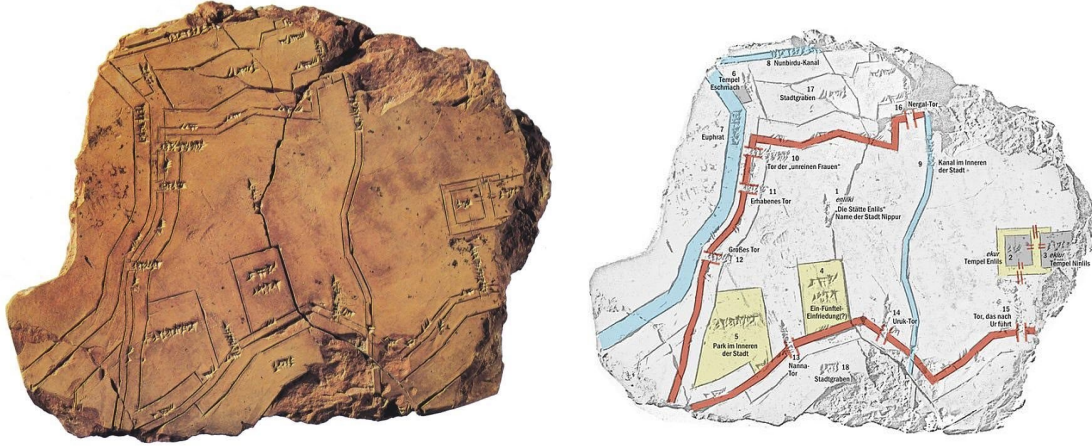


Şekil 3. Sümer Tanrısı Enki'yi Omuzlarından İki Nehir Akarken Tasvir Eden Adda Mührü, MÖ 2300. Londra Britanya Müzesi

Sümer kültüründe Enki; insanın var oluşunda, tohumların yeşermesinde, hayvanların üremesi ve hayatın üreme- devamlılık aşamalarındaki rolüyle Sümer kültüründe çok önemli bir yere sahip olmuştur. Fırat ve Dicle nehirlerinin de Enki'nin sayesinde oluştuğu kabul edilmiştir. Sümer kültüründe hayatın devamı ve bereket, doğurganlık söylenleri arasında güçlü yer eden su her durumda önemli olmuştur. Dünya tarihinde ilk şehir planı olan Nippur şehrinin kuruluşu ile ilgili olarak Sümer edebiyat öğretmeni ve şair olan Ludingirra şöyle der;

“Atalarım hemen kollarını sıvamış, çoluk çocuk, kadın erkek demeden bütün güçleriyle koyulmuşlar. İki ırmak arasına kazmalarla su yolları, kanallar açarak bataklıkları kurutmuşlar. Kuruyan bataklığın toprağı da öyle verimli olmuş ki, ne ektiyseler tutmuş ve büyümüş. Buranın havası çok sıcak olduğundan, kanalların açılması öyle hesaplanmış ki, hem toprağı kurutmaya, hem de sulamaya yarayacak. Kısa zamanda her yer tarlalar, bağlar ve bahçelerle kaplanmış. Bu arada evleri, tapınaklarıyla kentler kurulmaya başlamış” (Çığ, 2015).

Ludingirra'nın söz ettiği şehir Nippur tablet üzerindeki çizimde Fırat nehrinin yanında gösterilir. Ve kentin ortasından geçtiği söylenen kanal da yine aynı kent planında gösterilir.

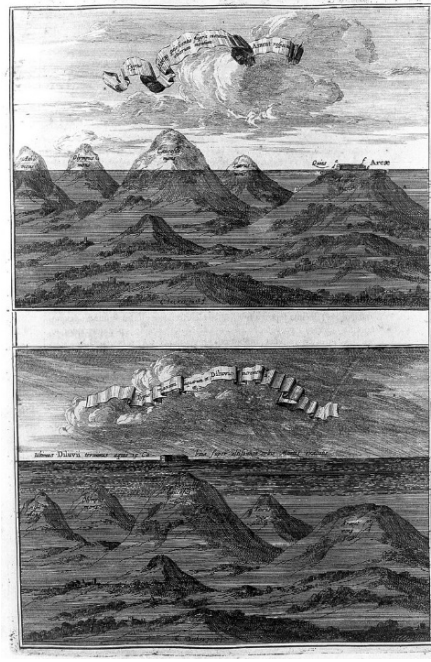


Şekil 4. Sümer, Nippur Şehir Planı, Babil M.Ö. 1500

Dünya tarihinde ilk şehir planı olma özelliği taşıyan tabletin tarihi, yaklaşık 3500 sene öncesine Sümerler dönemine dayanmaktadır. Sümer kültüründen önce de sonra da suya yönelik değer biçmeler toplulukların hayatlarındaki ihtiyaç ve değerleri oranında kabul görmüştür. Bir yandan yanına yerleşen toplulukların sadece beslenmede değil aynı zamanda kültürel gelişiminde çok önemli yer eden su, diğer yandan taşkınlığı ya da insana göre orantısız var oluşuyla insanı korkutmuştur. İlk kez Sümer uygarlığında tabletlerde kayda alınan Tufan Hikâyesi su ile ilgili bir cezalandırma olup insanların aşırılığı üzerinden hareketle anlatılmıştır; “*Gemiye girdiler ve Rab kapıyı kapadı ve yeryüzünde kırk gün Tufan oldu. Sular çoğalıp gemiyi kaldırdılar, gemi suların yüzü üstünde yürüdü, bütün dağlar örtüldü ve yeryüzünde hareket eden bir şey kalmadı*” (Çığ, 2008).

Sümer kültürüne konu olan su temelli Tufan olayı bütün inanışlarda bir uyarı niteliğinde insanlığa aktarılmıştır. Muazzez İlmiye Çığ’ın Tufan üzerine yer verdiği notlarında Kur’an’da Yunus Suresi Ayet 73’de “*Yine de onu yalanladılar. Biz hem onu hem de gemide onunla bulunanları kurtardık ve onları halifeler kıldık. Ayetlerimizi yalanlayanları da suda boğduk. Bak uyarılanların sonu nasıl oldu*” (Çığ, 2008).

Tufan taşkınının Kircher’in resimlerine de konu olan ürkütücü yansımaları yeni yüzyılda tsunami olarak kendini gösteren doğa olayı ile felaket bağlamında karşılaştırılabilir. Her iki görselde de suyun taşkınlığı ve sonuçlarına dair izlenim edinmek mümkündür. 2004 yılında Endonezya’nın Sumatra adasında meydana gelen büyük deprem sonrasında ortaya çıkan Tsunami temelli su baskınında Aceh bölgesindeki bir köyün öncesi ve sonrasına ait görüntü tekrarlanan felaket görüntülerindedir.



Şekil 5. Athanasius Kircher, Tufan Sonrası, Gravür Baskı, 1675



Şekil 6. Sumatra Adasının Aceh Bölgesinde Bir Kıyı Köyü

Bir yandan yaşam kaynağı olan, insanı arındıran, iyileştiren, taşkın durumunda- afetlerde kaygılandırıcı su ile insanın hikâyesinde son yıllarda yaşanan kötü gidişat ve antroposen özelinde farkındalıklara neden olmuştur. Gezegene etkilerimiz nedeniyle doğa genelinde gezegendeki su ile insan arasında çelişkiler yaratmaktadır. EcoIQ dergisinde ele alınan veriler de insan yapımı nesnelere olumsuz etkilerini oransal olarak verir. Sonuçta Sanayi Devriminden bu yana nesne üretimi, haliyle tüketimin yüzde elli artmış durumda olduğu görülmekte ve 2030 yılına kadar dünyanın nüfusunun sel, fırtına ve dergiye göre tsunamilere

maruz kalacağı bilgisinin de yer aldığı yazıda “Avrupa Birliği’nde 2020’de 79,3 milyon ton ambalaj atığı çıkarken son 10 yılda tek kullanımlık ambalaj atığı % 20’den fazla arttı. Bu değerin 2030’a dek % 19 daha artması halinde seragazi salınımının 66 milyon ton olacağı öngörüüyor” (Doğru, 2023).

Sümer toplumu dahil olmak üzere birçok uygarlıkta büyük çaresizlik olarak görülen sel ve benzeri felaketlerin çağdaş karşılığı; gerek karbon salınımına bağlı kötüleşmeler gerekse ormanlık alanların yok edilmesi ve büyük ölçekte bitki ekolojisinin tahrip edilmesi suyun kontrolsüzlüğüne etki edebilen nedenlerden olmuştur. Tufan olarak tarihte geçen büyük olayın tsunami karşılığı son olarak Japonya’da gerçekleşmiştir. Depreme bağlı ortaya çıkan Tsunami sonrası ülke genelinde bir yıl içinde 30 bin kişi intihar etmiştir.



Şekil 7. 2011’de Japonya’nın Yamada Kentini Sular Altında Bırakan Tsunami. Yamada, Japonya

NTV haber kaynağına göre;

“Japonya, 2011’de meydana gelen 9,1 şiddetindeki deprem ve tsunami nedeniyle hasar gören Fukuşima Daiichi Nükleer Santrali’ndeki yaklaşık 1 milyon ton suyu Pasifik Okyanusu’na bırakmaya hazırlıyor. Ancak, yeni bir araştırmaya göre enkaz halindeki nükleer santralden denize salınacağı bildirilen kirlı su, insan DNA’sına zarar verme potansiyeli oldukça yüksek karbon-14 izotopları içeriyor. Uzmanlar, doğada yok olması binlerce yıl süren maddenin balıklarda depolanacağını ve onları yiyen insanlarda ve çocuklarında çeşitli genetik bozuklukların görülebileceği konusunda uyardı” (NTV, 2020).

Suyun kontrolü ile tarımda ve içme suyu olarak kullanılması, ıslah etme kültürünün yanı sıra iyileştirici ve arındırıcı işlevi de farklı kültürlerin güncelinde sürekli olagelmıştır. Su’yun Fırat ve Dicle Nehirleri’nin yakınında yaşayan uygarlıklarda yer eden gerek söylencede gerekse inanış eksenindeki yeri, Ganj Nehri ve Nil nehri gibi bölgelerde de arınma temelli kültürel öneme sahip olmuştur. Antik Yunan ve Roma’da tapınakların kutsal su ile yıkanmasından Hindistan’da Ganj Nehrinde gerçekleşen suya girme- arınma ritüeli de insanın su ile temasındaki hikâyelerdendir. Hindular tarafından inanılan yaygın inanışa göre; Ganj Nehri asla kirlenmezken; Ganj her tür atık su ve kanalizasyonun akıtıldığı yerdir de. 1 milyar litreye kadar yıllık bazda lağımın aktığı düşünülen Ganj, hamile iken ölen kadınların ve çocukların atıldığı yerdir de. Kıyıya vuran cesetlerin kuşlarca tüketilmesi inanışın parçası haline gelmiş bir ritüele dönüşmüştür (Şekil 8).



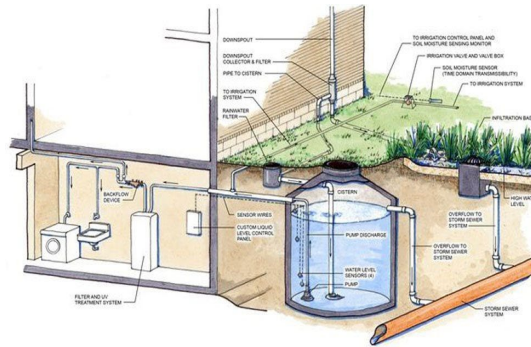
Şekil 8. Nehirler Arasında En Çok Saygı Duyulmuş Olan Ganj, Hindistan

Ganj nehrinde suya dalmamanın insanı arındırdığı söylencesi insanların gün geçtikçe kirlenen Ganj nehrine temasını azaltmamaktadır. Bugün için katmanlı bir şekilde her yönden kirlenen suyun gezegende yeri; arıtma yöntemleri ve tekrar kullanabilmeye yöneliktir. Çünkü kirlilik o kadar artmıştır ki su kullanılabilir özelliğini yitirmiştir.

Suyu arıtmak ya da su ile arınmak farklı kültürlerin kendi coğrafya ve geleneklerine göre farklılık gösteren bir konu olmuştur. Her zaman sağlıklı su bulunmayan coğrafya toplumları suyu içilebilir kullanılabilir hale getirmek için farklı yöntemler kullanmışlardır. Bunlardan biri; Peru- Nazca'da yer alan tarım arazileri için su biriktirme çukurlarıdır. Bu yapıların bugün karşılığı yağmur hasadı şeklinde doğa ile ilişkileri iyi tutma yönünde geliştirilen davranış modellerimizden olmuştur.



Şekil 9. Yağmur Suyu Biriktirme Yapıları, Peru, Nazca



Şekil 10. Modern Yağmur Suyu Hasadı

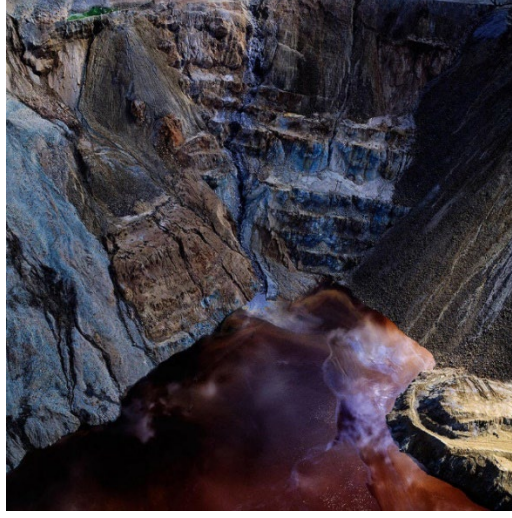
Diğer yandan arıtma tesisleri ve barajların tarım ya da enerjiye yönelik inşası da suyun kontrolü olarak insan yaklaşımlı politikalardan olmuştur. Tüketim öyle artmıştır ki sürekli kullanılabilen bu element birçok canlı için kullanılamaz hale gelmiştir. “*Su ve ormanlar, çok erken bir zamandan itibaren çevre tarihinin ana temaları olmuştur. Hava bir yana, bu ikisi, pek çok insan tarafından hep bir arada kullanılmış en önemli iki kaynaktır*” (Radkau, 2017).

3. Çağdaş Sanatta Ekolojik Farkındalık Bağlamında Su

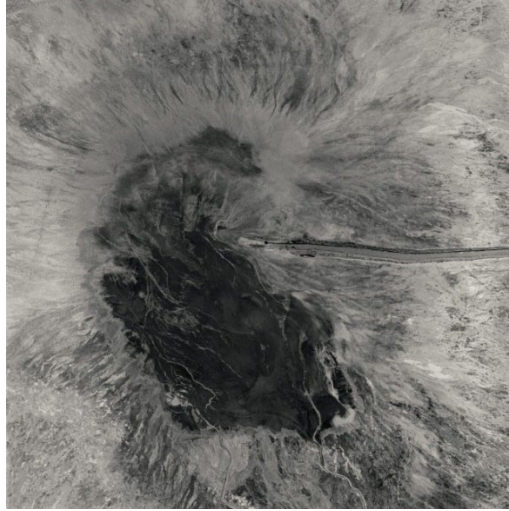
Çağdaş sanatta gerek konu bağlamında gerekse malzeme açısından kişisel hikâye odaklı, kavramsal yaklaşımlar, doğa vb. açıdan çok çeşitli anlatım olanakları geçerlidir. Bunlardan biri de doğal malzeme olan suyun sanatın kavramsal içerikli malzemesi olma durumudur. İnsanın hikâyesinde ilk günden bu yana temel ihtiyacı olan su aynı zamanda farklı anlatımlarla sanatın da konusu olmuştur. Çoğu sanat yapıtında manzara resminin görsel bir tamamlayıcısı olarak kullanılan su görselliği bu çalışmada ele alınan yanı sıra; doğrudan malzeme olarak kullanılması yönündedir. Sanatı galeriden çıkararak sanatçının tavrında doğa; her geçen gün daha özelleşen bağlamlarla doğa sanatçı birlikteliklerine, ortaklıklarına dönüşmüştür. Sanatçı su görselini resmetmek yerine suya kimlik yükleyerek birinci özne görevi vermiştir. Ve bu çalışmaların çoğunda yapıtın ortaklaşa üretilmesi veya çıkan sonucun paylaşılması bağlamında ortaya çıkan işin estetik durumu ilişkisel estetik olarak tanımlanabilecek türde olmuştur.

Uygarlaşan insanın günlük hikâyesinde, bilimsel- sanatsal yaklaşımlarında su ve insan birlikteliği öteki canlılar ve su birlikteliği düşüncesinin önüne geçmektedir. Bu da insanın canlılar arasındaki yeriyle değil; insan yanı sıra, taraflı bakışından kaynaklanmaktadır. Morton’un “*Ekolojik soruna ilişkin değerlendirmeleri insanın kendini merkeze koyarak yaptığına dikkat çeker. Başka bir ifadeyle, günümüz dünyasında çevre tanımı insana göre yapılmaktadır... aslında bütün var olan unsurlar; zehirli atıklardan deniz yılanına hepsi insanın bilimi, kültürü ve sanatsal aktiviteleri için kullanılmaktadır*” (Erkenez, 2019). Günümüz sanatının ekolojik sorunlara yaklaşımı arasında yer eden konular arasında suyun malzeme ve bağlam olarak kullanılması, içinde bulunduğumuz zamanda sanatçının bir tür özeleştirici gibi yapıtını su ile ortak yürütmesi, yerine göre suyu özneleştirilmesiyle bağlantılıdır. Suyu özneleştirme yaklaşımı bizi zaman zaman ilk dönem uygarlıkların değer biçtiği doğa insan birlikteliği etik- ilişkisel biraradalıklara götürür. Özellikle bazı sanat uygulamalarında sanatçıyı doğa ile iç içe bir ritüelde görmek mümkündür. Giderek artan nüfus ve bağıntılı olarak ihtiyaçlar- şeylerin üretim ve tüketimi; toprağı, havayı ve suyu yeterince tehdit etmektedir. “*Su yollarımıza giren kirlilik birçok kaynaktan gelmektedir; reaktörler, laboratuvarlar ve hastanelerden gelen radyoaktif atıklar, nükleer denemelerin serpintileri; kent ve kasabaların evsel atıkları, fabrikaların kimyasal atıkları*” (Carson, 2021). Carson’un yoğun bir kaygıyla ele aldığı hasar çoğu kez her birimizin payımızın olduğu kötülük olarak değerlendirilebilir. Kullanılan deterjanlardan, katı yağların mutfak lavabolarından dökülmesine, giydiğimiz kıyafette kullanılan boyar maddedeki kurşun kalıntılarından insan için kurulan endüstriyel tarımda kullanılan hormon ve pestisit kalıntılarındaki bizim payımıza kadar günlük yaşamda doğaya ve özelde suya etkimiz görülebilir. Bir yandan kirlenen su kaynakları konu edilecek bir konu iken diğer yandan su kaynaklarını yok edecek

bazı uygulamalar da insan çıkarına tehlikeyi artırmaktadır. İnsan eylemlerinin, bir parçası olduğumuz dünyadan bağımsız olduğuna inanmanın ağırlaştıkça ağırlaşan sonuçları arasında yaşıyoruz, diyen Crary “*Gerçek felaket, her şeyin, emperyal şiddet, ekonomik adaletsizlik, ırksal ve cinsel terör ve ekolojik tahribatın aynen geçmişte ve şu anda olduğu gibi sürmesidir*” (Crary, 2023) der. Her geçen gün artan insanlaşma çabaları arasında brüt beton estetiği ile çevrelediğimiz doğa anlayışı ve yalıtılmış canlılık yaklaşımlarından olan, deniz kenarlarını yalıtma fikri konusunda ise Erzen şöyle der; “*Genellikle, müdahale edilmiş, tasarlanmış ve kente tâbi edilmiş sahiller doğanın sömürülmesinin meşru olduğu hissini uyandırırılar*” (Erzen, 2015).



Şekil 11. David Maisel, 1989, Madencilik Projesi, Butte, Montana 7, Arşivsel Pigment Baskı
122x122 cm.



Şekil 12. David Maisel, 1985, Siyah Haritalar (Clifton, Arizona 2), Arşivsel Pigment Baskı
| 122x122 cm.

Günümüzde sanatçının yapıtı aracılığı ile bazı durumlara dikkat çekme anlayışı çok geçerli sorumlu bir duruş olarak karşımıza çıkmaktadır. Çoğu kez doğadaki tahribatlara odaklanan anlayışlar içinde, tüketim kültürü ve sonuçlarını da kapsayan kuvvetli eleştirilere

dönüşen bir sorumluluktur bu durum. Sonuçta her geçen gün gezegende açılan yaraya yönelik kaygıların arttığı bir gündem söz konusudur. Madencilik alanında yoğun bir gözlem ve tecrübeye sahip olan sanatçılardan David Maisel özellikle yukardan çektiği fotoğraflarla; yeryüzünün bedeninde ortaya çıkan yaralanma benzeri gerçekleri sunar. Sanatçının fotoğraflarında görülen yeryüzü çukurları toksik su havuzlarını, canlı dokudan arınmış deri yüzeyi gibi kurumuş yüzeyleri gösterir (Şekil 11).

Tahribatın arşivi niteliğindeki bu fotoğraflar estetize edilmiş görünümüyle doğanın uğradığı insan felaketinin güzelinin çelişkisi gibi durmaktadır. 2018 Guggenheim Yaratıcı Sanatlar Bursu'na layık görülen Maisel; orman yangınları, sel gibi insanın doğrudan ya da dolaylı yoldan etki ettiği yeryüzü bozulmalarına odaklanmaktadır (Şekil 12). Maisel, Jennings'nin vurguladığı gibi; siyah haritalar olarak adlandırdığı seride, “*Bu fotoğraflar, yara izlerinin bir bedenin hikâyesini anlattığı gibi hikâyeler anlatıyor; zehirlerin bu kadar baştan çıkarıcı bir şekilde yanardöner olabileceğini kim bilebilirdi? Kara Haritalar güzelliğin ölümüne odaklanmak yerine ölümün güzelliğiyle boğuşuyor*” (Jennings, 2013).

Yaşadığı bölgede var olan asit yağmurlarına dikkat çeken ve yağmur kadar doğal bir su kaynağının toksik kirlenmesine bağlı tehlikesini konu edinen sanatçılardan Ugochukwu-Eke ise *Asit Yağmuru*, *Afrika Ruhü* isimli çalışmasıyla dikkat çeker (Şekil 13). Çevreye verilen zararlarla ilgili özellikle su kaynağı olacak yağmurla inen zehri konu edinen sanatçı başka bir çalışmasında da atık plastik şişelerle çevreye verdiğimiz zarara dikkat çekmektedir.



Şekil 13. Ugochukwu Eke, 2013, Asit Yağmuru, Afrika Ruhü, enstalasyon. Su, karbon, selofan, kum, değişken boyutlar, Almanya.



Şekil 14. Ugochukwu Eke, 2011, Dalgalanma ve Fırtına, Değişebilir boyutlu enstalasyon Tang Müzesi, New York.

“Bir sanatçı olarak enstalasyonlarımda su ile ilgili fikirleri araştırıyorum. Bu ortamın anlamını araştırıyorum ve insanların birbiriyle ve çevredeki Dünya ile olan bağlantılarının işlevleri ve işlev bozuklukları hakkındaki fikirlerimi ifade etmek için onun dilini kullanıyorum. Küresel toplumda yaşayan Afrikalı bir sanatçı olarak suyu küresel, insani ve çevresel sorunları inceleyerek keşfetmeye ilgi duyuyorum. Suyu ne kadar çok çalışırsam, bu kritik konulara yönelik yeni fikir ve süreçleri de o kadar keşfediyorum. Bu süreç boyunca suyun tarihsel ve güncel boyutlarını (kültürel, sosyal, politik ve ekonomik) ve bunların toplum ve fiziksel çevre üzerindeki etkilerini inceliyorum” der (Jackson, 2015).

Sanatçının gelişmekte olan ülkelerin maruz kaldığı kirlenmeye ya da hor kullanılmaya yönelik tepkisi arasında maruz kaldığı zehirli yağmurdan kaynaklanan cilt tahrişi de vardır. İnsanın yaşadığı bu düzeydeki rahatsızlığın daha küçük, güçsüz diğer canlılarda yaratacağı tahribat çok daha belirgin, yok edici olacaktır. Ekolojiyi teknolojik boyutlarla da ele alan Bateson *“Yaşadığımız dönemde, doğanın (duman, kirlilik, DDT kullanımı, endüstriyel atıklar, kıtlık, radyoaktif serpintiler ve savaş gibi) dengesizlikleri düzeltmek için kullandığı yöntemlerin bazılarını öğrenmeye başladık. Ancak dengesizlik o kadar ileri gitti ki, doğanın haddinden fazla düzeltme yapmayacağından emin olamayız”* der (Demos, 2022).

Bir yandan doğrudan sanat yapıtının malzemesi olan su diğer yandan tuval üzerine yapılan resim olarak da gösterilmeye, konu edilmeye devam etmiştir. David Hockney’in resimlerinde doğanın probleminden çok insanın lehine olarak öne çıkardığı çalışmalarında kontrole alınan su çalışmaları görülür. Yapay havuz ortamında depolanan su insanın çıkarına kullanım alanlarında temsil edilmiştir. Çalışma, çevrenin doğal görünümüne rağmen son derece yapay ve bir o kadar insan tasarısı işlevsellikte resmedilmiştir (Şekil 15). Steril ve temizdir, öyle ki havuz suyunu bakterilerden arındıran klorun kokusu duyumsanırçasına bir his oluşturur.



Şekil 15. David Hockney, 1972, Bir Sanatçının Portresi (İki Figürlü Havuz), 213,5 x 305 cm. Tuval üzerine akrilik



Şekil 16. Kiki Smith, 2000, Gözyaşı Havuzu 2, 129 x 189,2 cm, Gravür, Aquatint, Baskı.

David Hockney’de kontrole alınan, düzenlenen, canlılığı önleyen klorlü su resminin aksine Kiki Smith’in gözyaşı havuzu adlı çalışmasında yoğun, canlı bir hüznün etkisi görülür (Şekil 16). Sanatçının ele aldığı konu yaklaşık 2 metre genişliğinde bir baskı resim çalışmasıdır. Daha başka çalışmalarında da kullandığı sembollerden olan; hayvan eşlikçiler, doğanın bulunduğu durumla ilgili kaygılar sanatçının ortak canlı kaygılarından. Smith kaygısını kendi cümleleriyle şu şekilde ifade eder; “*İnsanlar hataya düştükleri an, insanların konumu yüzünden zarar görmeye başlayacak olan hayvanlardır*” (Barrett, 2015). Hockney’in çalışmasında güneş ışığının canlı kırılmalarının cam gibi görüldüğü havuz çalışmasına kıyasla Kiki Smith’in Gözyaşı Havuzu resmi adeta Görsel 5 teki tufan görünümü gibi bir his oluşturur.

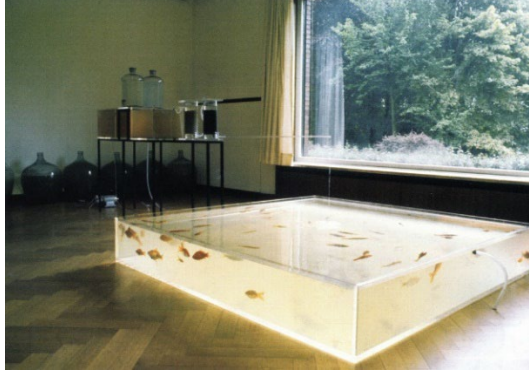


Şekil 17. Eve Mosher, 2018, NYC Su Yolları- Eylem Alanı, Whitney Müzesi, Amerika.

Yaptığı çalışmaların içeriği gereği çevre sorunlarını konu alan Amerikalı sanatçı Eve Mosher ise kamusal alan sorumluluğu anlayışında izleyiciyi- ötekini de dahil ettiği çalışmalarında semboller ya da metaforlar yerine doğrudan kişiler ve malzeme odaklı işler üretir. Sanatçının toplumsal alanda hatırlatma ve farkındalık odaklı düşündüğü çalışmalarında su gezegene sahip çıkma anlayışında dokunulan, tecrübe edilen bir meseleye dönüşür. Sanatçının kendi vurguladığı haliyle Su Yolları çalışması adeta insan vücudundaki damar ağı sistemi gibi de görünür. Sanatçı çalışmasıyla ilgili olarak “*Açık stüdyo için*

katılımcıları kanalizasyonlarını bulmaya ve görüntüler, haritalar, yollar veya kavramlar çizerek kendilerini su yollarına bağlamaya davet ettiğimiz etkileşimli bir harita oluşturdum” der (Mosher, 2020).

Çevreye yönelik sorumluluk temelli iş üreten sanatçılardan Hans Haacke, Krefeld Kanalizasyon tesisindeki kirli suya Ren Nehrinden gelen aracı bir tüp aracılığıyla temiz su ekler. Düzenlemede kullanılan kare cam, Japon balığıyla doludur ve yaşamsal ortam yaratılmaya çalışılan bu kirli- temiz su hareketliliği ve düşünsel temeli, yapıtın izleyene doğrudan temas eden estetik yapısını sunar (Şekil 18).



Şekil 18. Hans Haacke, 1972, Ren Suyu Arıtma Tesisi; kirli su + arıtma sistemi + Japon balığı, Krefeld, Almanya



Şekil 19. Endüstriyel Atıksu Arıtma Tesisi

Hans Haacke'nin varlığımızın yeryüzüne zararlarını ve kirli suyun ne kadar arıtılırsa arıtılsın iyileşemeyeceği yanını hatırlatan çalışmasının çevre projeleri olarak karşılığı niteliğindeki tesis, suyun arıtılması için kurulan yapıdır. Su konusunda her geçen gün artan kirliliğe bağlı olarak birçok farklı alanda su arıtma kompleksleri inşa edilmeye başlanmıştır. Su depolamanın yanı sıra mevcut kirli suyu kullanıma sokma anlayışları içinde sanayi tipi üretimlerin sonrasında kirlenen suyun yeniden kullanımını için inşa edilen Endüstriyel Atık Su tesisleri de günümüz yaşantımızda çok yaygınlaşmış bir endüstri estetiği olarak karşımıza çıkar. İnsana dair kaygıların, soruların her geçen gün arttığı günümüzde Jonas'ın şu sorusu çok yerinde durmaktadır; *“İnsan imalatıyla ilgilenmekten söz ettiğimiz anda tosladığımız*

nihai sorunların hepsi dönüp dolaşıp tek bir soruda toplanıyor: İnsan neye benzeyecektir?” (Breton, 2014: 105). Oysa günümüzde bilim her geçen gün insan modifiye bedenler, protez uzuvlar ve sonunda insan modeli arayışlarında çalışmalar yürütmektedir. Peki uygarlık çağında en ağır silahları kendi türü için tasarlayan, her tür yeryüzü dokusunu çıkarına kullanan insandan tasarlayacağı yeni canlı olarak insan modelinden ne beklenebilir; doğayı kendi haline bırakmak en sağlıklı gibi durmakta.

Suya dair farkındalık için çok büyük ölçekte çalışmalar yapan sanatçılardan Olafur Eliasson ise kamusal alan özelliği de olan ortak kullanım alanlarında; bir galeride, nehirde vb. toksik boya özelliği olmayan Uranin adlı su kaynağı işaretleme boyası kullanır. Bu araştırmada örnek alınan çalışmasında bir müzenin gösterişe dönük yanını bozarak tüm canlıların deneyimleyebileceği açık bir yapıya dönüştürmüştür. Bu dikkat çeken tavrı kuşkusuz dokunulmazlığı kuvvetli bu tür mekanların sanatçı aracılığıyla yaratılan değişimi, demokratikleşmesi sadece izleyici insan ve yapı sorgulamasıyla sınırlı değildir. Aynı zamanda yağmur, rüzgar gibi doğanın da dahil oluşuna açık hale gelen mekan, tüm canlılar için kullanılabilir bir sıradanlığa yüceltilmiştir (Şekil 20).



Şekil 20. Olafur Eliasson, 2021, Hayat, Fondation Beyeler, Basel, İsviçre



Şekil 21. Joseph Beuys, 1971, Bataklık Eylemi, Performans, Zuider Zee, Hollanda

Kendini doğayı ve toplumu iyileştirmeye adanmış modern şaman olarak nitelendiren sanatçı Joseph Beuys ise; Kuzey Denizin eski körfezi olan ZuiderZee'nin ıslahından ve kurummasına yönelik insan merkezli müdahalelerden yola çıkarak bataklıkta çamurun altına iner, yukarı çıkar ve gerçekleştirdiği performansla insanın gezegendeki yok edici yerini eleştirir (Şekil 21). “*Bataklıklar, yalnızca flora, fauna, kuşlar ve hayvanlar açısından değil,*

aynı zamanda yaşamın, gizemlerin, kimyasal değişimlerin ve 'tarih'in rezervi olarak da Avrupa manzarasının en canlı unsurlarıdır" (Ghenassia, 2019).

Günümüz sanatında insanın geliştirdiği teknik ve eşlikçisi eğilimi kuşkusuz gerçeğin seyrini de belirlemiş olmaktadır. Beuys'un 1971 yılında gerçekleştirdiği performansla nasıl bir dünya- canlılık düşüncesi var idiyse günümüz eğilimleri gittikçe ilerlemeci kör noktaya kapılmış durumda. Arındırılmış, izole yaşam alanlarından inşa edilen fantastik gelecek yapılarına kadar insana ve karşısındaki tüm doğaya aykırı bir ilerlemecilik anlayışı hakim görünmektedir. *"Aslında, birden sükün edip sanat dünyasını altüst eden gerçeklik, antropolojik boyuta kök salmış gerçeklikten ibaret değildir, aynı zamanda ve özellikle teknolojik ve ekonomik düzeneklerin daha yabancı ve tedirgin edici gerçekliğidir"* (Perniola, 2015). Gerçekliğin her seferinde klasik sorgulanma biçimi olan; kimin yorumladığı, hangi eğilimle gerçeğin sorgulandığı gibi bilerek içinden çıkılmaz bir muğlaklığa dönüşmektedir. Yaşadığı dönemde çok güçlü bir probleme işaret eden sanatçı J.Beuys'un bu performansında gerçek sanatçının ürettiği bir şov mudur yoksa gerçekten ekolojik döngüde en başta karbon emilimini sağlayarak atmosferde temiz bir hava bırakan, aşırı yağışların taşkın durumunu absorbe eden ve canlılar ve döngü için vazgeçilmez önemi olan bataklığın gerçeği midir? Hepsinden önemlisi J. Beuys'un da işaret ettiği şey olan doğaya müdahalemizde bir sınır gerektiği vurgusudur.

4. Sonuç ve Öneriler

Sanat ve bilimin ortak ilgi ve çalışma alanı olan su konusu bu çalışmada hem kültürel kimliği ile hem de estetik malzeme hikâyesiyle önemli olmuştur. Sadece insan açısından değil tüm canlıların ortak yaşam kaynağı su yerine göre vazgeçilmez özelliği ile ele alınmış, yerine göre de; tufan, tsunami, kuraklık gibi bağlamlarda karşı konulmaz gücünün kültür ve inanışlara nasıl konu olduğu yapılan karşılaştırmalarla değerlendirilmiştir. Mitolojinin de çoğu kez konularından olan suyun, insan dışı canlıların bazılarında tamamen yaşam alanı olması nedeniyle ayrı yer etmesi, bazı noktalarda eleştirel yaklaşımın güçlü nedenlerinden olmuştur.

Ekolojiyi kuramsal açıdan ele almanın yanı sıra, malzeme olarak doğrudan suyu kullanan sanatçı yapıt örneklerinde yer eden haliyle vurgulamak suya yönelik farkındalık yaratma konusunda araştırmanın seyrinde önemli sonuçlardan olmuştur. Ekolojinin kötüye gidişi bağlamında su, bu çalışmada özne olarak ele alınarak, dokunulan, kamusal projelere dönüşen yeni estetik kimliği ile önemli olmuştur.

Doğanın yaralanması, insanın yeryüzünde yarattığı hasar, ekolojik bozulma gibi ana kavramlar antropojenik yaklaşımın taşıyıcısı kavramlardan olmuştur ve metnin tamamına hâkim bir duygu yaratmıştır.

Yerine göre insan için arındıran özelliği ile de bilinen su, yıkıcı etkisi ile de mitolojiden günümüz gerçekliğine yorumlanmış, çevre konusunda aktivist gösterilere yönelen anlayıştan farklı olarak, kavramsallaşan yanıyla sanatın doğaya temasını içermiştir.

5. Kaynaklar

- Arkeoloji Haber (2018) *Bilinen en eski sulama kanalları Kafkasya'da keşfedildi.* <https://www.arkeolojihaber.com/haber-bilinen-en-eski-sulama-kanallari-kafkasyada-kesfedildi-17157/>, Erişim Tarihi: 15.11.2023.
- Barret, T. (2015). *Neden Bu Sanat*, Çev. Esra Ermert, İstanbul. Hayalperest Yayınları.
- Breton, D.L. (2014). *Bedene Veda*, Çev. Aziz Ufuk Kılıç, İstanbul: Sel Yayınları.
- Carson, R. (2021). *Sessiz Bahar*, Çev. Çağatay Güler, İstanbul: Palme Yayınları.
- Çığ, M.İ. (2015). *Sümerli Ludingirra*, İstanbul: Kaynak Yayınları.
- Çığ, M.İ. (2008). *Sümerlilerde Tufan Tufan'da Türkler*, İstanbul: Kaynak Yayınları.
- Crary, J. (2023). *Yeryüzü Yakılıp Yıkılırken*, Çev. Tuncay Birkan, İstanbul: Metis Yayınları.
- Demos, T.J. (2022) *Sürdürülebilirlik Politikası: Çağdaş Sanat ve Ekoloji*. Şu eserde: Sezgin, E. *Sanat ve Ekoloji*. s. 19-65. İstanbul: İletişim Yayınları.
- Doğru, B. *Ambalaj Atığı Kaynaklı Seragazi Salımı 2030'a Kadar 66 Milyon Tona Çıkabilir* <https://www.ekoik.com/ambalaj-atigi-kaynakli-seragazi-salimi-2030a-kadar-66-milyon-tona-cikabilir/>, Erişim Tarihi: 22.11.2023.
- Erkenez, S. (2019) *Ters Köşe Ekoloji. Ekolojik Krizden Beden Doğa Mekan İlişkiselliğine*, İstanbul: Puna yayınları.
- Erzen, J. (2015) *Üç Habitus Yeryüzü*, Kent, Yapı, İstanbul. Yapı Kredi Yayınları.
- Euronews. (2022). *Yeni anlaşma umut ışığı*, <https://tr.euronews.com/green/2022/12/24/dunyada-1-milyon-tur-neslinin-tukenme-tehlikesiyle-karsi-karsiya>, Erişim Tarihi: 20.11.2023
- Ghenassia, A. *Sanat ve doğa*. <https://art.moderne.utl13.fr/2019/12/art-et-nature-saison-2/3/> Erişim Tarihi: 29.11.2023.
- Gezgin, D. (2009). *Su Mitosları*, İstanbul: Sel Yayıncılık.
- Hengeveld, R. (2019). *Atık Küre*, Çev. Nafiz Güder, İstanbul: İş Bankası Yayınları
- Jackson, K. (2015) *Venedik Bienali: Ugochukwu Eke*, Nijerya, <https://africanah.org/venice-biennial-bright-ugochukwu-eke-nigeria/>, Erişim Tarihi: 25.11.2023.
- Jenigs, D. (2013). *Güzellik ve Felaket, Ortak Zemini Paylaşmak*, The New York Times. <https://davidmaisel.com/>, Erişim Tarihi: 25.11.2023
- Mosher, E. (2020). *Kimin suyu*. <https://www.evemosher.com/workshops>, Erişim Tarihi: 27.11.2023
- NTV, (2020) *Fukuşima'dan salınacak su insanların DNA'sına zarar vererek, genetik bozukluklara yol açabilir*. https://www.ntv.com.tr/galeri/dunya/fukusimadan-salinacak-su-insan-dnasina-zarar-veren-maddeler-iceriyor,r9cT41edrkiM28_Ln6G11Q, Erişim Tarihi: 25.11.2023.
- Perniola, M. (2015). *Sanat ve Gölgesi*, Çev. Kemal Atakay, İstanbul: İletişim Yayınları.
- Radkau, J. (2017). *Doğa ve İktidar*, Çeviren Nafiz Güder, İstanbul: İş Bankası Yayınları.

Görsel Kaynakça

- Şekil 1: <https://www.arkeolojikhaber.com/haber-bilinen-en-eski-sulama-kanallari-kafkasyada-kesfedildi-17157/>
- Şekil 2: <https://www.theoi.com/Gallery/Z2.10.html>
- Şekil 3: <https://www.bilgipedia.com.tr/enki/>
- Şekil4: <https://twitter.com/MimariLugat/status/1171838720733040640/photo/2>
- Şekil 5: <https://www.art.com/gallery/id--a48369-b1833/athanasius-kircher-scenic-posters.htm>
- Şekil 6: <http://arsiv.ntv.com.tr/news/303831.asp>
- Şekil 7: https://www.ntv.com.tr/galeri/dunya/fukusimadan-salinacak-su-insan-dnasina-zarar-veren-maddeler-iceriyor,r9cT41edrkiM28_Ln6G11Q
- Şekil 8: <https://shipbright.wordpress.com/2010/02/08/holy-water-holy-river-the-ganges-the-goddess-of-purity-is-not-well-tibetan-plateau-series-4/>
- Şekil 9: https://www.topworldimages.com/Cantalloc_Aqueducts.htm#images-1
- Şekil 10: <https://www.dogadergisi.com/yagmur-suyu-hasadi/>
- Şekil 11: <https://www.worldwildlife.org/magazine/issues/fall-2022/articles/gallery-photographs-by-david-maisel>
- Şekil 12: <https://davidmaisel.com/>
- Şekil 13: <https://www.zammagazine.com/arts/514-parfum-d-existenceşeffaf>
- Şekil 14: <https://axis.gallery/artists/bright-ugochukwu-eki/#foogallery-515/i:1/p:1>
- Şekil 15: <https://www.architecturaldigest.com/story/david-hockney-painting-christies>
- Şekil 16: <https://elephant.art/must-joking-curators-learned-lighten/kiki-smith-pool-of-tears-2-2000-etching-and-aquatint-edition-of-29-51-x-75-in-129-x-189-2-cm/>
- Şekil 17: <https://climatemusic.org/eve-mosher/>
- Şekil 18: <https://timkef.wordpress.com/2015/04/20/artist-report-hans-haacke/>
- Şekil 19: <https://eksenaritma.com.tr/endustriyel-atiksu-aritma-tesisleri-nasil-calisir/>
- Şekil 20: <https://news.artnet.com/art-world/olafur-eliasson-fondation-beyeler-1960155>
- Şekil 21: <https://art.moderne.utl13.fr/20>