



BURSA ARKEOLOJİ MÜZESİ VE BİLECİK MÜZESİ'NDEN FRİG (ANADOLU) TİPİ FİBULALAR

PHYRGIAN (ANATOLIAN) TYPE FIBULAE FROM THE BURSA ARCHAEOLOGICAL MUSEUM AND THE BİLECİK MUSEUM


Hüseyin ERPEHLİVAN

Doç. Dr., Bilecik Şeyh Edebali Üniversitesi, İnsan ve Toplum Bilimleri Fakültesi, Arkeoloji Bölümü /
Türkiye
Assoc. Prof. Dr., Bilecik Şeyh Edebali University, Faculty of Humanities and Social Sciences,
Department of Archaeology / Türkiye
huseyinerpehlivan@gmail.com
ORCID ID: 0000-0002-7612-7118

OANNES

Uluslararası Eskiçağ Tarihi Araştırmaları Dergisi – International Journal of Ancient History
6/1, Mart – March 2024 Samsun
E-ISSN: 2667-7059 (Online)
<https://dergipark.org.tr/tr/pub/oannes>

Makale Türü-Article Type : **Araştırma Makalesi - Research Article**
Geliş Tarihi-Received Date : **19.12.2023**
Kabul Tarihi-Accepted Date : **01.03.2024**
Yayın Tarihi - Publication Date : **24.03.2024**
Sayfalar-Pages : **173 - 202**
doi : <https://doi.org/10.33469/oannes.1406856>

This article was checked by 

Atıf – Cite as: ERPEHLİVAN, H., “Bursa Arkeoloji Müzesi ve Bilecik Müzesi’nden Frig (Anadolu) Tipi Fibulalar”, *OANNES – Uluslararası Eskiçağ Tarihi Araştırmaları Dergisi*, 6/1, Mart 2024, ss. 173 - 202.





OANNES

Uluslararası Eskiçağ Tarihi Araştırmaları Dergisi

International Journal of Ancient History

6/1, Mart – March 2024

173 – 202

Araştırma Makalesi / Research Article

BURSA ARKEOLOJİ MÜZESİ VE BİLECİK MÜZESİ'NDEN FRİG (ANADOLU) TİPİ FİBULALAR

PHYRGIAN (ANATOLIAN) TYPE FIBULAE FROM THE BURSA ARCHAEOLOGICAL MUSEUM AND THE BİLECİK MUSEUM

Hüseyin ERPEHLİVAN

Öz

Bu makalede, Bursa Arkeoloji Müzesi ve Bilecik Müzesi depolarında bulunan yetmiş üç fibula, iki fibula iğnesi ve bir kemer tokasının değerlendirme ve analizi yapılmaktadır. Değerlendirilen fibulalar, Blinkenberg'in önerdiği sınıflandırma sistemine göre, Küçük Asya (Anadolu) veya Frig Tipi olarak bilinen kategori içerisinde Tip XII olarak sınıflandırılmıştır. Ne yazık ki bu eserlerin önemli bir kısmı arkeolojik kontekstlerine ilişkin tutarlı verilerden yoksundur. Bununla birlikte, bu fibulaların onlarca yıl boyunca Kuzeybatı Anadolu'daki bölgelerden toplanmış olması makul bir tahmindir. Çalışma, antik fibulalara bir giriş yaparak, müze koleksiyonlarının içeriğini açıklayarak ve makalede kullanılan metodolojiyi tanımlayarak başlamaktadır. Daha sonra, seçilen eserlerin sınıflandırılması, kapsamlı bir katalog ve envanter bilgileri ile desteklenen Blinkenberg-Muscarella tipolojisine göre sıralama gerçekleştirilmiştir. Makalenin sonuç bölümlerinde bu eserlerin bölgesel

Abstract

This article conducts an assessment and analysis of seventy-three fibulae, two fibula pins, and a belt buckle sourced from the archives of the Bursa Archaeological Museum and the Bilecik Museum. The evaluated fibulae are specifically classified within the category known as Asia Minor (Anatolian) or so-called Phrygian Type, designated as Type XII according to the classification system proposed by Blinkenberg. Unfortunately, a significant portion of these artifacts lacks consistent data regarding their archaeological contexts. Nevertheless, it is plausible to surmise that these items were gathered from the immediate region of the provinces in north-western Anatolia over the decades. The study commences by providing an introduction to ancient fibulae, elucidating the contents of the museum collections, and delineating the methodology employed in the paper. Subsequently, the classification of selected artifacts is executed according to the Blinkenberg-Muscarella typology, supplemented by a comprehensive catalogue and inventorial information. In



bağlamı incelenmekte, Gordion ve diğer arkeolojik alanlardaki keşiflerle karşılaştırmalar yapılmakta ve teknik yönleriyle ilgili ayrıntılı gözlemler sunulmaktadır. Ayrıca makale, güncel Gordion kronolojisine göre tipolojik gruplara yönelik tarihlendirme önerilerini de kapsamaktadır. Çalışmanın sonuçlarına dayanarak makale kapsamında değerlendirilen tüm fibulaların Orta Anadolu'nun Orta Demir Çağı'na, özellikle de MÖ 900-600 zaman dilimine tarihlendirilebileceği öne sürülebilir. Bu tarihlendirmeler, arkeolojik kontekstlerle de uyum içinde olup, bu dönemde Anadolu'nun maddi kültürünün daha geniş bir şekilde anlaşılmasına dair değerli bilgiler sunmaktadır.

the concluding sections, the paper delves into the regional context of these artifacts, conducts comparisons with discoveries from Gordion and other archaeological sites, and presents detailed observations on their technical aspects. Furthermore, the article explores dating proposals for the typological groups grounded by the recent Gordion chronology. Based on the outcomes of the study, the article posits that all the evaluated fibulae can be attributed to the Middle Iron Age of central Anatolia, specifically within the timeframe of 900-600 BC. This temporal assignment aligns with the prevailing understanding of the historical and archaeological context, thereby contributing valuable insights to the broader understanding of Anatolian material culture during this epoch.

Anahtar Kelimeler: Frigya, Fibula, Mysia, Demir Çağı, Maddesel Kültür.

Keywords: Phrygia, Fibula, Mysia, Iron Age, Material Culture.

Extended Abstract

Fibulae, reminiscent of safety pins, are brooch-like artifacts historically employed to fasten fabrics. Comprising materials such as gold, silver, electrum (a natural alloy of gold and silver), copper alloys (typically tin bronze, less commonly brass), or copper, they functioned as distinctive markers, revealing the wearer's nationality or ethnicity. Owing to extensive metal recycling, these items are more prevalent in burial contexts than in settlement contexts. Regrettably, the majority of items scrutinized in this study lack comprehensive details regarding their archaeological background.

Phrygian-type fibulae, also referred to as Asia Minor (Anatolian) fibulae, are predominantly situated in the Phrygian cultural region in northwest central Anatolia. Recognizable by their semi-circular, horseshoe, or crescent-shaped forms, this article specifically concentrates on fibulae of this type in the Bursa Archaeological Museum and the Bilecik Museum, presenting them to the academia. Some of these fibulae have been curated by the museums for over half a century. While archaeological contexts for most fibulae remain elusive, the paper delves into artifacts with available contextual information. This paper excludes fibulae other than the Phrygian type, as well as four fibulae discovered during the Antandros rescue excavations in the 1990s, which are under separate investigation by the excavation team.

Although settlement contexts may not yield highly accurate data, closed grave contexts assist in dating types due to the inclusion of fibulae as grave goods. Archive studies conducted in Bursa and Bilecik museums identified a total of 114 fibulae, regardless of type or origin, all documented in a database.

Subsequently, 76 Phrygian-type artifacts were selected for in-depth analysis, with results presented below. While settlement contexts may lack precision, closed grave contexts favoured in dating types due to the use of fibulae as grave goods. Archaeological data from Gordion, one of the Phrygian capitals, coupled with recent chronological updates, provides a dating insight for fibulae.

Despite the limited archaeological contexts of the fibulae assessed in this article, it can be posited that their findspots were within the Phrygian cultural influence zone. The Bursa Archaeology Museum may have primarily sourced artifacts from north-western Anatolia, revealing distinctions compared to the Phrygian core land, such as Gordion. An analysis of certain fibula types, particularly Type XII, 9, and Type XII, 11, suggests their prevalence in western regions. The archaeological data pertaining to 9th or 8th century BC remnants in the western Phrygian influence zone, notably in the Bursa region, has not yet reached a level sufficient for conclusive inferences. However, if accurate, the findspots of the Mustafakemalpaşa-Soğucak artifacts propose the introduction of Phrygian-type products to local elites in mountainous areas during the late 9th and 8th century BC. While dating proposals sourced by the Gordion tumuli data may extend to earlier periods, it is more plausible to attribute them to later periods as well, considering shifts in material culture and their dissemination to diverse regions. The diminished use of fibulae as grave goods at Gordion does not signify abandonment in daily applications. Hence, within settlement contexts, it can be contended that they were commonly utilized objects even after the 7th century BC.

Giriş

En basit tanımları ile fibulalar, elbise kumaşlarını birbirlerine tutturmak için kullanılan bir çengelli iğne prensibindeki broş benzeri gereçlerdir. Eski çağlarda genellikle bakır alaşımları (sıklıkla kalay bronz, daha seyrek olarak pirinç), nadiren de gümüş, elektron (altın ve gümüşün doğal alaşımı) ya da altın gibi metallere yapıldıkları için kıymetli olmalarının yanı sıra toplumlar içinde prestij nesnesi olarak sosyal bir anlam taşıdıkları da düşünülür. Hatta onları kullanan kişilerin tabii olduğu devleti ya da milleti dışa vuran bir kimlik kartına benzetilirler¹. Bu türdeki eserler, bozulmamış mezar kontekstlerinden daha sıklıkla bulunurlar. Yoğun alan kullanımı ve metal geri dönüşümünün yüksek seviyede olduğu arkeolojik yerleşme kontekstlerinde ise daha nadir rastlanırlar. Bu çalışmanın konusu olan eserlerin çoğunda da olduğu gibi bugün müzelerde korunan fibulaların büyük kısmının buluntu durumu bilgileri son derece sınırlıdır.

“Anadolu Tipi” ya da Friglerin Kuzeybatı Anadolu’da yoğunlaşmış kültür alanında daha yaygın görüldüğü için “Frig Tipi” olarak bilinen fibulalar, genellikle yarım daire, nadiren de at nalı ya da hilal biçimli gövdeleri ile diğer tiplerden kolayca ayrılırlar. Bu makalede de Bursa Arkeoloji Müzesi ve Bilecik

¹ Muscarella, 2007: 173.

Müzesi'nde korunan bu tipteki fibulalar konu edilmektedir. Eserlerin literatürdeki benzerleri üzerinden araştırmaları yapılarak, bazıları elli yılın üzerinde bir süredir müzelerde korunan fibulaların bilim dünyasına tanıtılması amaçlanmaktadır. Makalenin konusunun yalnızca Frig tipi üzerine yoğunlaşmasının sebebi müzelerdeki diğer türlerle beraber toplam eser sayısının fazla olmasıdır².

Fibulaların büyük çoğunluğunun arkeolojik kontekstleri eksik olmakla beraber taşınabilir nitelikteki bu eserlerin buluntu yerlerine dair kesin bilgi edinmek de son derece güçtür. Bunun aksine kontekst bilgilerine sahip olan eserlerin verileri ise sonuç bölümünde tartışılacaktır.

Fibulalar genellikle gövde ve iğne olmak üzere iki parçadan oluşurlar. Bu çalışmada incelenen Frig tipinde tek ya da çift iğneli modeller görülebilir. Ayrıca özellikle çift iğneli modellerde iğne koruma plakası da ek bir parçadır. İğnenin gövdeye bağlandığı noktanın hemen öncesinde harekete imkân vermek için esnekliği sağlayan yay kısmı bulunur. Yaylar, iğneyi oluşturan metal sıcakken bükülerek oluşturulmuştur. Gövde kısmında ise iğnenin sivri ucunun yerleştiği tutamak plakası bulunur. Tutamak plakası ve iğnenin sabitlendiği bölümlerin hemen altında, genellikle profilli süslemeleri barındıran ayaklar bulunur iken, kalan kısımlar genel olarak gövde olarak adlandırılır. Anadolu tipi olarak da bilinen bu fibulalar genellikle yarım daire ya da at nalı formundadır. Makale kapsamında görülen bunun haricindeki örnekler deforme olmuşlardır. Bu türdeki fibulalar gövdelerinde silindirik, yayvan ya da dörtgen profil gösterirler. Profiller haricinde gövde üzerindeki *torus* (çoğulu *tori*), disk, *abacus* (çoğulu *abaci*) gibi süslemeler tiplerin ayrımında kıstastır.

Frig Tipi Fibulaların Araştırma Tarihçesi, Tipolojisi ve Tarihlendirilmeleri

Anadolu ve Yunanistan'da yürütülen arkeolojik kazılarda bulunmuş olanlara ek olarak bazı Avrupa müzelerinde yer alan fibulalar, 1926 yılında Christian Blinkenberg tarafından Lindiaka kitap serisinin beşinci cildi olarak "Fibules grecques et orientales" başlığı ile yayınlanmıştır. Genel bir tipolojiyi konu alan bu kitapta fibulalar temel olarak 16 gruba ayrılmış ve her tipin alt gruplarına dair sınıflandırmalar, örnekler ile sunulmuştur. Bu çalışmaya konu olan türden örnekler ise XII. grupta "Types d'Asie Mineure" (=Küçük Asya Tipleri ya da daha isabetli bir tanımlamayla: Anadolu Tipleri) başlığı altında sınıflandırılmışlardır. Bu tipteki eserlerin ana kaynaklarından biri olan Oscar White Muscarella'nın 1967 tarihli "Phrygian Fibulae from Gordion" başlıklı kitabında, üretim merkezi olduğu ileri sürülen Gordion'daki çağdaş Amerikan kazıları neticesinde ortaya çıkarılan yeni arkeolojik veriler ve buluntular sunulmaktadır³. Bu eserde Blinkenberg tipolojisine göre XII olarak sınıflandırılan grup yeniden ele alınarak dönemin koşullarına göre güncellenmiştir. Bu kapsamda bazı alt tiplere –Blinkenberg tipolojisinin

² Ayrıca Bursa Arkeoloji Müzesi'nin 1990'lı yıllarda yürüttüğü Antandros kurtarma kazıları kapsamında bulunmuş Frig Tipi dört eser de ilgili kontekstlere ait tüm malzeme grubunun Antandros kazı ekibi tarafından çalışılıyor olmasından dolayı dahil edilmemiştir.

³ Muscarella, 1967.

örneklemeleri ile karıştırılmaması için- büyük Latin harfleri ile eklemeler (XII, 2A; XII, 2B; XII, 7A; XII, 13A; XII, 14A) getirilmiştir⁴. Anadolu'nun Tunç ve Demir Çağı arkeolojisi için önemli yerleşmelerden biri olan Boğazköy'ün ilgili buluntuları ise Rainer Michael Boehmer'in 1972 ve 1979 tarihli çalışmaları içinde değerlendirilmiştir⁵. Bu kitaplarda Blinkenberg-Muscarella tipolojisine küçük Yunan harfleri ile ekler (XII, 9a ve XII, 9β) getirilmiştir⁶. Tüm bu çalışmalara ek olarak, özellikle Frig tipleri üzerine Ertuğrul Caner tarafından yeni baştan bir tipoloji oluşturularak 1983 yılında yayınlanmıştır⁷. Bu tipoloji çalışması sırasında Gordion buluntularına dönemin diğer kazı buluntuları ve müzelerden de bazı eserler⁸ eklenerek kronoloji esaslı bir çalışma ile tüm bulgular yeniden tasnif edilmiştir. Son yıllarda Yağız Taşdelen tarafından hazırlanan "Frig Tipi Fibulaların Araştırma Tarihçesi, Tipolojisi ve Tarihlendirmeleri" başlıklı yüksek lisans tezi bu konu içindeki tipolojik dağınıklığa yönelik çözümler önermektedir⁹. Bu makale kapsamında Muscarella'nın, Blinkenberg tipolojisi üzerinden geliştirdiği düzene göre eserler adlandırılacaktır. Blinkenberg – Muscarella tipolojisine ek olarak en alt basamakta Caner'in tasnif sistemi kullanılacaktır. Her iki türdeki tipolojide yer almayan eserler için de varyant tanımlaması yapılacaktır.

Günümüzde Anadolu'da yapılan kazılardan gelen buluntulara ek olarak tıpkı bu çalışmada olduğu gibi müzelerin envanterlerinde yer alan eserler de yayınlanmaktadır. Müze koleksiyonların daha tanınır hale gelmesini sağlayan bu çalışmalar ile fibula tipolojisinin daha detaylı hale gelmesi ve zamanla bölgesel farklılıkların tespitine de imkân sağlayacaktır. Afyon¹⁰; Akşehir¹¹; Aydın¹²; Bolu¹³; Çeşme¹⁴; Ereğli¹⁵; Eskişehir¹⁶; Kırşehir¹⁷; Kilikia Bölgesi (Alanya, Mersin, Silifke ve Tarsus)¹⁸; Kocaeli¹⁹; Marmaris²⁰; Ödemiş²¹; Tire²²; Yozgat²³ müzelerinden eserler yayınlanmıştır. Müze çalışmalarına ek olarak fibula konusu üzerine dikkati çeken ve bu konu üzerine olan tüm literatürü

⁴ Muscarella, 1967: 12.

⁵ Boehmer, 1972; Boehmer, 1979.

⁶ Boehmer tarafından Tip XII, 9'a getirilen ayrımlar; kabalarının içi dolu ya da yarım küre biçimli olmalarına dayanan α ve β alt tipleridir ve bu çalışmanın sınıflandırmalarında kullanılmamıştır.

⁷ Caner, 1983.

⁸ Caner 1983: III. Bu makalede Katalog 16 ve 17 olarak değerlendirilen eserler Bilecik Müzesi'ne devredilmeden önce Afyonkarahisar Müzesi Müdürlüğü envanterindeyken Caner tarafından çalışılarak 389 ve 367 katalog numaraları ile yayınlanmıştır.

⁹ Taşdelen, 2023.

¹⁰ Engin, 2016; Lafli – Çetingöz, 2022a.

¹¹ Tekocak, 2012.

¹² Erdan, 2017; Erdan, 2018.

¹³ Bilir, 2019.

¹⁴ Lafli, 2022a.

¹⁵ Çay, 2019.

¹⁶ Yurt – Baykal-Okta, 2022.

¹⁷ Lafli – Kan-Şahin, 2022a.

¹⁸ Lafli – Buora, 2006.

¹⁹ Bilir, 2020.

²⁰ Lafli, 2022b.

²¹ Lafli – Buora, 2012; Lafli – Çetingöz, 2022b.

²² Gürler, 2004; Erdan, 2020a.

²³ Lafli – Kan-Şahin, 2022b.

toplayıp sentezleyerek okuyucuya sunan bazı başarılı tez çalışmaları da mevcuttur²⁴.

Orta ve Geç Demir Çağı içinde yayılım gösteren Frig tipi fibulaların tarihlendirilmeleri arkeolojik kontekstlere bağlıdır. Bu kontekstler kazılar sırasında rastlanan kapalı yerleşim kontekstleri ya da mezar kontekstleridir. Muscarella'nın çalışmasının sonrasında geçen yarım yüzyıldan fazla sürenin ardından Gordion kronolojisinin yeni arkeometrik analizler sayesinde güncellenmesi²⁵, hem yerleşmenin tabakaları hem de tümülüslerin²⁶ tarihlerinde değişiklikler yaratmıştır. Dolayısıyla Muscarella'nın tartıştığı bazı tarihler²⁷ de geçerliliğini yitirmiştir. Yeni Gordion kronolojisine göre W kodlu tümülüsün tarihinin yüz yıl geriye çekilmesiyle beraber fibulaların da düşünülenden daha eski üretimler olduğu anlaşılmıştır. Bugün elde olan verilerle, Gordion tümülüslerindeki kontekstlere bağlı bulgulara göre bu tip fibulaların MÖ 850 öncesinden²⁸ başlayarak MÖ 6. yüzyılın sonlarına kadar kullanıldıkları söylenebilir. Arkaik Dönem sikkelerinden bazılarının üzerinde yer alan fibula betimleri de hem tarihsel hem de coğrafi dağılım konusunda veriler sağlar²⁹.

Üretim Teknikleri ve İşçilik Detayları

Fibulaların üretim teknikleri üzerine yapılan araştırmalar³⁰ bu eserlerin hem döküm hem de perçinleme ve tesviye gibi diğer işleme teknikleri ile üretildiklerini ortaya koymaktadır. Döküm konusunda, Muscarella tarafından silindirik gövdeli fibulaların çift kalıp döküm, D şeklinde ya da dörtgen kesitli (Tip: XII, 4; 7; 8; 9; ve 12) olanların ise açık tek kalıp döküm olarak üretilmiş olabileceği düşünülmüştür³¹. Ancak yayvan gövdeli olanların da ayak bölümlerinde silindirik kısımların olduğu göz önünde bulundurulursa, silindirik profillerin tesviye ile yapılmış olabileceğinin, işçilik sarfiyatı konusunda fazlasıyla cömert bir görüş olduğu ortaya çıkar. Kaman-Kalehöyük'te bulunan bir kalıp (KL88-16) yayvan gövdeli ve düz kesitli Tip XII, 9 ve 10 ile ilişkilendirilmiştir³². Döküm kanalı ve bağlama delikleri ile bu eser çift kalıbın bir parçasıdır. Çift kalıbın üretimi için bir fibulanın ya da balmumu modelin³³ kil hamuru üzerine baskılanması ve sonrasında kurutulan kalıpların pişirilmesi yeterlidir. Dolayısıyla fibulaların büyük kısmının daha az tesviye işçiliği gerektiren çift kalıp ile üretilmiş oldukları akla daha yatkındır. Ayrıca kıvrık iğne tutamak plakasının işlenmesi için de tek kalıp oldukça dezavantajlı bir tekniktir. Tek kalıpta bu kısmın düz olarak dökülmesi, sonradan tekrar tavlansak bükülmesi gereklidir. Tek kalıp üretimin başarısız

²⁴ Toprak, 2022; Yüksektepe, 2022.

²⁵ Rose – Darbyshire, 2011.

²⁶ Sams – Voigt, 2011; Liebhart – Darbyshire, vd., 2016.

²⁷ Muscarella, 1967: 1-34.

²⁸ Kohler, 1995: 211.

²⁹ Konuk 2002, Kat. 1556; Erdan, 2020b.

³⁰ Muscarella, 1967: 48-51; Caner, 1983.

³¹ Muscarella, 1967: 48.

³² Boccia-Paterakis – Omura, 2017.

³³ Muscarella, 1967: 50. Daha düzgün detaylara sahip olan fibulaların balmumu modelden kalıp alınarak üretildiği düşünülür. Bu fikre destek olarak da balmumu modelin daha kolay şekillendirilebildiği ileri sürülmüştür.

bir örneği yine Kaman-Kalehöyük'ten bulunmuştur. KL90-62 numaralı eser³⁴ muhtemelen açık kalıba dökülmüş, Tip XII, 10 sınıfına ait bir fibula olmalıdır. Bu ıskarta üründe tek kalıbın dezavantajları açıkça gözlemlenir. Döküm seviyesi aşıldığı için taşan metalin bölümler arasını masif hale getirmesi, arka yüzün pürüzlü olması ve iki ayak arasındaki bağlantıyı sağlayan kısmın hem sığ kalmış hem de muhtemelen tesviye çalışmaları sırasında kırılmış olması dolayısıyla eser ıskartaya ayrılmış olmalıdır. Bu tekniklere ek olarak daha ilkel bir teknik olarak balmumu modelin tamamen kil ile kaplanması ve pişirme sonrasında oluşacak boşluğa döküm yapılması, yani tek kullanımlık kalıp da ihtimaller dahilinde gösterilir³⁵.

Bursa Arkeoloji Müzesi ve Bilecik Müzesi'ndeki Frig (Anadolu) Tipi Fibulalar

Anadolu'nun Demir Çağı süreci içinde yaygın görülen bu türdeki eserler, yukarıda da anıldığı gibi Türkiye müzelerinin envanterlerinde sıklıkla yer alırlar. Her iki müzede de yapılan arşiv çalışmaları neticesinde kimi envanterlik kimi ise etütlük nitelikte olan toplam 114 adet fibula tespit edilmiştir. Çeşitli tip ve kökenlere sahip fibulaların tümü bir veri tabanında toplanarak ön çalışması yapılmıştır. Bu veri tabanı içinden Frig tipi olan toplamda 76 adet eser çıkartılarak ileri araştırma çalışmaları yürütülmüş ve bu çalışmaların sonuçları aşağıda sunulmuştur.

Tip XII, 1 (Kat. 1)

Gövde üzerinde ek bir dekorasyonu olmayan, yalın gövdeli tiplerden biridir. Gövde kesitleri dairesel, oval ya da D şeklinde bir profil gösterir. Bu tipin başlıca ayırım kriteri, gövdesi üzerinde döküm ya da eğelenerek oluşturulmuş burgu veyahut da tırtık desenlerine sahip olmasıdır. Tipin belirteçlerinin Muscarella tarafından yeniden belirlenmesinin ardından Gordion'da bir örneğinin bulunmadığına kanaat getirilmiştir³⁶. Bunlar dışında kalan ve Blinkenberg tarafından bu tipe verilen eserler ise genellikle Ege Denizi çevresinden bulunmuştur³⁷. Bursa Arkeoloji Müzesi'ndeki bir örnek bu tipe aittir. Genellikle değerli metallerden olan benzerlerinin aksine 7477 envanter numaralı eser bronzdur ve gövdesi üzerindeki tırtık desenleri eğeleme suretiyle yapılmıştır.

Katalog 1, Envanter No: 7477; Blinkenberg-Muscarella Tip: XII, 1; Caner Tip: N I, 1; Yeri: Bursa Arkeoloji Müzesi Deposu; Buluntu Yeri: Bilinmiyor; Müzeye Geliş: Satın Alma, N. Şenol, İnegöl-1975. Korunma Durumu: Tek Parça halinde korunmuştur. Yayı ile iğnesi kırık ve eksiktir. Pürüzlü yüzeyinde yeşil renkli korozyon gözlemlenmektedir.

Tip XII, 2 (Kat. 2-5)

Gövde üzerinde bir dekorasyonu olmayan yalın gövdeli tiplerden bir diğeridir. Gövde kesitleri dairesel, oval ya da D şeklinde bir profile sahiptir. Bu tipin temel ayırım özelliği gövdesinin genellikle düz bırakılması ya da nadiren

³⁴ Boccia-Paterakis – Omura, 2017: Fig. 21.5.

³⁵ Muscarella, 1967: 50.

³⁶ Muscarella, 1967: 13-14.

³⁷ Blinkenberg, 1926: 209-210.

dekorasyonlu olmasına ek olarak ayak bölümlerinde çeşitli profiller yapılmış olmasıdır. Gövdesi dekorasyonsuz ana tipe ek olarak Muscarella tarafından dekorasyonlular içinden yiv bezemeli olanlar Tip XII, 2A, faset bezemeli olanlar Tip XII, 2B olarak sınıflandırılmıştır³⁸. Koleksiyonlar içinde bunların örneği yoktur, hepsi bezemesiz ana grup, Tip XII, 2 sınıfına dahildir. Bursa Arkeoloji Müzesi'ndeki 2012-83 numaralı eser de yalın gövdesi ve ayak kısmında yer alan üzeri dikey çentik bezeme ile süslenmiş, solda *torus* ve sağda silindir, bunlara ek olarak aralarda yer alan disk profilleri ile bu tipin iyi bir örneğidir.

Katalog 2, Envanter No: 4092; Blinkenberg-Muscarella Tip: XII, 2; Caner Tip: F, 1; Yeri: Bursa Arkeoloji Müzesi Deposu; Buluntu Yeri: Bilinmiyor; Müzeye Geliş: Satın Alma, H. Kuran, Sındırgı-1973. Korunma Durumu: Tek parça halinde korunmuştur. İğnesi kırık ve eksiktir. Pürüzlü yüzeyinde siyah renkli patina ve yer yer yeşilimsi korozyon izleri gözlemlenmektedir.

Katalog 3, Envanter No: 4595; Blinkenberg-Muscarella Tip: XII, 2; Caner Tip: F, 2; Yeri: Bursa Arkeoloji Müzesi Deposu; Buluntu Yeri: Bilinmiyor; Müzeye Geliş: Satın Alma, E. Altınölçek, İznik-1974. Korunma Durumu: Tek parça halinde korunmuştur. Yayının bir kısmı ile iğnesi kırık ve eksiktir. Pürüzlenmiş yüzeyinde yeşil renkli ince bir korozyon tabakası gözlemlenmektedir.

Katalog 4, Envanter No: 6415; Blinkenberg-Muscarella Tip: XII, 2; Caner Tip: F, 2; Yeri: Bursa Arkeoloji Müzesi Deposu; Buluntu Yeri: Bilinmiyor; Müzeye Geliş: Satın Alma, A. Soner, Bursa-1974. Korunma Durumu: Tek parça halinde korunmuştur. Yay ile iğnesi kırık ve eksiktir. Hafif pürüzlü yüzeyinde yeşil-kahverengi korozyon tabakası ince bir şekilde yer alır.

Katalog 5, Envanter No: 2012-83; Blinkenberg-Muscarella Tip: XII, 2; Caner Tip: F, 2; Yeri: Bursa Arkeoloji Müzesi Teşhiri; Buluntu Yeri: Soğucak; Müzeye Geliş: Satın Alma, D. Tosun, Mustafakemalpaşa-2012. Korunma Durumu: Tek Parça halinde korunmuştur. İğnesi kırık ve eksiktir. Pürüzsüz yüzeyinde siyah renkli patina ve yer yer yeşil renkli korozyon gözlemlenmektedir.

Tip XII, 3 (Kat. 6)

Gövde kesitleri dörtgen profilli olan tiplerin temsilcilerindendir. Yarım daire gövdeye sahip olan bu tipin, boyut olarak genele oranla daha büyük olduğu göze çarpar. Ayak kısımlarında genellikle disk, silindir ve dörtgen prizma gibi süslemeler gözlemlenir. Bazı örneklerinin çift iğneye sahip oldukları bilinir. Bu donanım sebebiyle iğne tutamaklarının diğer örneklerle göre daha uzun oldukları da gözlemlenebilir. Bursa Arkeoloji Müzesi'nde korunan 7090 envanter numaralı eser de çift iğnelidir ve gerek boyutu gerekse ayak üzerindeki süslemeleri ile bu tipin ana özelliklerinin tümünü taşır.

Katalog 6, Envanter No: 7090; Blinkenberg-Muscarella Tip: XII, 3; Caner Tip: A II, 1; Yeri: Bursa Arkeoloji Müzesi Deposu; Buluntu Yeri: Bilinmiyor; Müzeye Geliş: Satın Alma, A. Yolğiden, Balıkesir-1975. Korunma Durumu: Tek parça halinde korunmuştur. Çift iğnesinden altta olanın yalnızca 1/5'i

³⁸ Muscarella, 1967: 15.

korunmuştur. İğneler arasındaki deliğe sabitlenen iğne plakası da kırık ve eksiktir. Pürüzlü tüm yüzeyde yeşil renkli korozyon gözlemlenmektedir.

Tip XII, 5 (Kat. 7-9)

Gövde üzerinde bir dekorasyonu olmayan yalın gövdeli tiplerden biridir. Gövde kesitleri dairesel, oval ya da D şeklinde bir profil gösterir. Tipin ana özelliklerinden ilki; gövdesinin oldukça kalın imal edilmiş olması iken bir diğer özellik ise her iki ayağın bitim kısımlarında *abacus* süslemelerini taşıyor olmasıdır. Bursa Arkeoloji Müzesi'nden iki örnek bu tip altında değerlendirilebilir. 10172 envanter numaralı eser bu tipin güzel bir örneği sayılabilir. 7227 envanter numaralı eser ise bu tipin yerel bir atölyede üretilmiş alt kalite bir örneği olmalıdır.

Katalog 7, Envanter No: 3447; Blinkenberg-Muscarella Tip: XII, 5; Caner Tip: F, 3; Yeri: Bursa Arkeoloji Müzesi Deposu; Buluntu Yeri: Edincik; Müzeye Geliş: Satın Alma, Bandırma-1973. Korunma Durumu: Tek parça halinde korunmuştur ve tümdür. Hafif pürüzlü yüzeyinde siyah patinası korunmuştur, hafif toprak kalıntıları görülmektedir.

Katalog 8, Envanter No: 7227; Blinkenberg-Muscarella Tip: XII, 5; Caner Tip: F, 3; Yeri: Bursa Arkeoloji Müzesi Deposu; Buluntu Yeri: Bilinmiyor; Müzeye Geliş: Satın Alma, A. Yolğiden, Balıkesir-1975. Korunma Durumu: Tek Parça halinde korunmuştur. Yayı ile iğnesi ve iğne tutamağı kırık ve eksiktir. Pürüzsüz yüzeyinde siyah renkli patina ve yer yer yeşil renkli korozyon gözlemlenmektedir.

Katalog 9, Envanter No: 10172; Blinkenberg-Muscarella Tip: XII, 5; Caner Tip: F, 3; Yeri: Bursa Arkeoloji Müzesi Deposu; Buluntu Yeri: Bilinmiyor; Müzeye Geliş: Satın Alma, A. Kızıllarlan, 1993. Korunma Durumu: Tek Parça halinde korunmuştur. İğnesi kırık ve eksiktir. Pürüzsüz yüzeyinde siyah renkli patina gözlemlenmektedir.

Tip XII, 7A (Kat. 10-13)

Gövde kesitleri dörtgen ya da hafifçe oval profilli olan tiplerden biridir. Dekorasyonsuz bırakılmış gövdelerinin formları at nalı ya da hilal şeklinde olabilir. Ayakların gövde ile birleştiği noktalarda dörtgen prizma şeklinde süslemeler varken daha üstte dairesel profiller gözlemlenir. Ana tipi olan Blinkenberg Tip XII, 7'den Muscarella tarafından üretilmiştir. Bursa Arkeoloji Müzesi envanterinde 3638 numara ile yer alan eser, tipin genel özelliğine paralel olarak iğnesi ile birlikte tek parça dökümdür. Ancak Bilecik Müzesi'nde yer alan A-553 envanter numaralı eserde iğnenin oturduğu ayak ikiye yarılarak iğne monte edilmiştir.

Katalog 10, Envanter No: 3638; Blinkenberg-Muscarella Tip: XII, 7A; Caner Tip: A I, 2; Yeri: Bursa Arkeoloji Müzesi Deposu; Buluntu Yeri: Bilinmiyor; Müzeye Geliş: Satın Alma, E. Altınölçek, İznik-1973. Korunma Durumu: İki parça halinde korunmuştur. İğnesi kırıktır. Korozyondan pürüzlenmiş yüzeyi asidik aşındırıcılara maruz bırakıldığı için patinasını yitirmiştir ve yer yer parlak bronz rengindedir.

Katalog 11, Envanter No: 4786; Blinkenberg-Muscarella Tip: XII, 7A; Caner Tip: A I, 2; Yeri: Bursa Arkeoloji Müzesi Deposu; Buluntu Yeri:

Bilinmiyor; Müzeye Geliş: Satın Alma, H. Kuran, Sındırgı-1974. Korunma Durumu: Tek parça halinde korunmuştur. Yay, iğnesi ve tutamak plakası kırık ve eksiktir. Yoğun pürüzlü yüzeyinde çok ince bir yeşil korozyon tabakası gözlemlenmektedir.

Katalog 12, Envanter No: 4593; Blinkenberg-Muscarella Tip: XII.7A; Caner Tip: A I, 2; Yeri: Bursa Arkeoloji Müzesi Deposu; Buluntu Yeri: Bilinmiyor; Müzeye Geliş: Satın Alma, E. Altınölçek, İznik-1974. Korunma Durumu: Tek parça halinde korunmuştur. Yayının bir kısmı ile iğnesi kırık ve eksiktir. Hafif pürüzlü yüzeyinde siyah patina, çok ince yeşil korozyon ve çıplak metal görülmektedir.

Katalog 13, Envanter No: A-553; Blinkenberg-Muscarella Tip: XII, 7A; Caner Tip: A I, 1; Yeri: Bilecik Müzesi Deposu; Buluntu Yeri: Düzağaç; Müzeye Geliş: Satın Alma, M. Işıklı, Afyonkarahisar-1975 (Afyonkarahisar Müzesi'nden Devir / 7023). Korunma Durumu: Tek Parça halinde korunmuştur ve tümdür. Yer yer pürüzlenmiş yüzeyinde yeşil renkli korozyon, siyah renkli patina ve aşındırılmış parlak bronz rengi gözlemlenmektedir.

Tip XII, 9 (Kat. 14-38)

Gövde kesitleri dörtgen profilli olan tiplerden bir diğeridir. Ana özelliği gövde ve ayaklar üzerine döküm sonrasında delikler açılarak içi boş yarım küre biçimli ya da içi dolu küre biçimli kabaların perçinlenmiş olmasıdır. Diğer türlere paralel olarak ayak üzerinde dörtgen ya da silindirik şekilli süsleme profilleri görülür. İğne tutamağının hemen altında görülen kulak şeklindeki çıkıntıların sade bırakılmış ya da kabaranmış olmasına göre ve varyant/melez tipler de göz önünde bulundurularak aşağıda eserler sıralanmıştır.

Katalog 14, Envanter No: 1854; Blinkenberg-Muscarella Tip: XII, 9; Caner Tip: A IV, 1; Yeri: Bursa Arkeoloji Müzesi Deposu; Buluntu Yeri: Bilinmiyor; Müzeye Geliş: Satın Alma, R. Sarıçetin, Bursa-1972. Korunma Durumu: Tek parça halinde korunmuştur. Yay, iğnesi ve tutamak plakası ile ayaklar üzerindeki yedi kabara kırık ve eksiktir. Gövde üzerindeki bir kabara başı çatlaaktır. Hafif pürüzlü yüzeyinde ince kahverengi ve yeşil renkli korozyon izleri gözlemlenmektedir.

Katalog 15, Envanter No: 8279; Blinkenberg-Muscarella Tip: XII, 9; Caner Tip: A IV, 1; Yeri: Bursa Arkeoloji Müzesi Teşhiri; Buluntu Yeri: Bilinmiyor; Müzeye Geliş: Satın Alma, S. Özdoğan. Korunma Durumu: Tek parça halinde korunmuştur. İğnesi ve bir adet kabara başı ve gövdesi kırık ve eksiktir. Hafif pürüzlü yüzeyinde siyah patina gözlemlenmektedir.

Katalog 16, Envanter No: A-648; Blinkenberg-Muscarella Tip: XII, 9; Caner Tip: A IV, 1; Yeri: Bilecik Müzesi Deposu; Buluntu Yeri: Bilinmiyor; Müzeye Geliş: Satın Alma, Ş. Ünver, Dinar-1961 (Afyonkarahisar Müzesi'nden Devir / 1107). Korunma Durumu: Tek parça halinde korunmuştur. İğnesi ve bir kabara başı kırık ve eksiktir. Pürüzsüz yüzeyinde siyah renkli patina ve yer yer yeşil renkli korozyon gözlemlenmektedir.

Katalog 17, Envanter No: A-649; Blinkenberg-Muscarella Tip: XII, 9; Caner Tip: A IV, 1; Yeri: Bilecik Müzesi Deposu; Buluntu Yeri: Aşağıpiribeyli; Müzeye Geliş: Satın Alma, Emirdağ-1958 (Afyonkarahisar Müzesi'nden Devir /

2447). Korunma Durumu: Tek parça halinde korunmuştur. Altı adet kabara başlarının tamamı ve iki adet kabara gövdesi kırık ve eksiktir. Pürüzsüz yüzeyinde siyah-kahverengi patina ve yer yer aşındırılmış, parlak bronz rengi gözlemlenmektedir.

Katalog 18, Envanter No: 1855; Blinkenberg-Muscarella Tip: XII, 9; Caner Tip: A IV, 1; Yeri: Bursa Arkeoloji Müzesi Deposu; Buluntu Yeri: Bilinmiyor; Müzeye Geliş: Satın Alma, R. Sarıçetin, Bursa-1972. Korunma Durumu: Tek parça halinde korunmuştur. Yayı, iğnesi ve tutamak plakasının bir kısmı ile en az beş kabara kırık ve eksiktir. Pürürlü yüzeyinde çok ince kahverengi korozyon izleri gözlemlenmektedir.

Katalog 19, Envanter No: 1856; Blinkenberg-Muscarella Tip: XII, 9; Caner Tip: A IV, 4; Yeri: Bursa Arkeoloji Müzesi Deposu; Buluntu Yeri: Tahtalı; Müzeye Geliş: Satın Alma, A. Okyay, Bursa-1970. Korunma Durumu: İki parça halinde korunmuştur. İğnesi kırıktır ve bir kabara yuvasına sonradan montelenmiştir. Yayı ve gövde üzerinden bir kabarası kırık ve eksiktir. Çok pürüzlü yüzeyi temizlenmiş ve koruma altına alınmıştır.

Katalog 20, Envanter No: 3914; Blinkenberg-Muscarella Tip: XII, 9; Caner Tip: A IV, 4; Yeri: Bursa Arkeoloji Müzesi Deposu; Buluntu Yeri: Bilinmiyor; Müzeye Geliş: Satın Alma, S. Özdoğan, Bursa-1973. Korunma Durumu: Tek parça halinde korunmuştur. Yayı, iğnesi ve iki kabara kırık ve eksiktir. Pürüzlü yüzeyinde siyah patina ve ince bir kahverengi korozyon tabakası gözlemlenmektedir.

Katalog 21, Envanter No: 4681; Blinkenberg-Muscarella Tip: XII, 9; Caner Tip: A IV, 4; Yeri: Bursa Arkeoloji Müzesi Deposu; Buluntu Yeri: Bilinmiyor; Müzeye Geliş: Satın Alma, A. Topsakal, Bursa-1974. Korunma Durumu: Tek parça halinde korunmuştur. İğnesi ve yayı, sağ ayağın sağ üst köşesi, dört adet kabara başı ve üç adet kabara gövdesi kırık ve eksiktir. Pürüzlü yüzeyinde siyah patina ve yer yer yeşil ile kahverengi korozyon gözlemlenmektedir.

Katalog 22, Envanter No: 3610; Blinkenberg-Muscarella Tip: XII, 9; Caner Tip: A IV, 4; Yeri: Bursa Arkeoloji Müzesi Deposu; Buluntu Yeri: Bilinmiyor; Müzeye Geliş: Satın Alma, E. Altınölçek, İznik-1973. Korunma Durumu: Tek parça halinde korunmuştur. İğnesi, yayı ve dört kabara kırık ve eksiktir. Hafif pürüzlü yüzeyinde yeşil renkli korozyon tabakası gözlemlenmektedir.

Katalog 23, Envanter No: 3611; Blinkenberg-Muscarella Tip: XII, 9; Caner Tip: A IV, 4; Yeri: Bursa Arkeoloji Müzesi Deposu; Buluntu Yeri: Bilinmiyor; Müzeye Geliş: Satın Alma, E. Altınölçek, İznik-1973. Korunma Durumu: Tek parça halinde korunmuştur. İğnesi kırık ve eksiktir. Pürüzlü yüzeyinde siyah patina, yer yer yeşil korozyon tabakası ve kalker izleri gözlemlenmektedir.

Katalog 24, Envanter No: 4682; Blinkenberg-Muscarella Tip: XII, 9; Caner Tip: A IV, 4; Yeri: Bursa Arkeoloji Müzesi Deposu; Buluntu Yeri: Bilinmiyor; Müzeye Geliş: Satın Alma, A. Topsakal, Bursa-1974. Korunma Durumu: Tek parça halinde korunmuştur. Yayı, iğnesi ve beş kabara kırık ve

eksiktir. Hafif pürüzlü yüzeyinde siyah patinaya ek olarak ince bir yeşil korozyon tabakası gözlemlenmektedir.

Katalog 25, Envanter No: 7940; Blinkenberg-Muscarella Tip: XII, 9; Caner Tip: A IV, 4; Yeri: Bursa Arkeoloji Müzesi Deposu; Buluntu Yeri: Bilinmiyor; Müzeye Geliş: Satın Alma, S. Sür, 1977. Korunma Durumu: Tek parça halinde korunmuştur. Dört adet kabara başı ve gövdeleri kırık ve eksiktir. Pürüzlü yüzeyinde siyah patina ve yer yer yeşil ile kahverengi korozyon gözlemlenmektedir.

Katalog 26, Envanter No: 7941; Blinkenberg-Muscarella Tip: XII, 9; Caner Tip: A IV, 4; Yeri: Bursa Arkeoloji Müzesi Deposu; Buluntu Yeri: Bilinmiyor; Müzeye Geliş: Satın Alma, S. Sür, 1977. Korunma Durumu: Tek parça halinde korunmuştur. Yayı ile iğnesi, sol ayağın sağ üst köşesi, sekiz adet kabara başı ve üç adet kabara gövdesi kırık ve eksiktir. Pürüzlü yüzeyinde siyah patina ve yer yer yeşil korozyon gözlemlenmektedir.

Katalog 27, Envanter No: 8003; Blinkenberg-Muscarella Tip: XII, 9; Caner Tip: A IV, 4; Yeri: Bursa Arkeoloji Müzesi Deposu; Buluntu Yeri: Bilinmiyor; Müzeye Geliş: Satın Alma, M. Dündar, 1977. Korunma Durumu: Tek parça halinde korunmuştur. Yayı ile iğnesi ve iğne tutamağı kırık ve eksiktir. Pürüzsüz yüzeyinde siyah patina ve nadiren yeşil korozyon gözlemlenmektedir.

Katalog 28, Envanter No: 8081; Blinkenberg-Muscarella Tip: XII, 9; Caner Tip: A IV, 4; Yeri: Bursa Arkeoloji Müzesi Deposu; Buluntu Yeri: Bilinmiyor; Müzeye Geliş: Satın Alma, E. Genç, 1979. Korunma Durumu: Tek parça halinde korunmuştur. Yayı ile iğnesi, iğne tutamağı, iğne yuvasının arka yarısı, sağ ayağın sol ve sağ köşeleri ile altı adet kabara başı ve gövdeleri kırık ve eksiktir. Pürüzsüz yüzeyinde yeşil korozyon tabakası ve yer yer pullanma gözlemlenmektedir.

Katalog 29, Envanter No: A-120; Blinkenberg-Muscarella Tip: XII, 9; Caner Tip: A IV, 4; Yeri: Bilecik Müzesi Deposu; Buluntu Yeri: Yenipazar; Müzeye Geliş: Satın Alma, M. Uyar, Yenipazar-1990 (Eskişehir Müzesi'nden Devir / A.168.90). Korunma Durumu: Tek parça halinde korunmuştur. İğnesi kırık ve eksiktir. Pürüzsüz yüzeyinde siyah patina ve kalker kalıntıları gözlemlenmektedir.

Katalog 30, Envanter No: 1859; Blinkenberg-Muscarella Tip: XII, 9; Caner Tip: A IV, 4; Yeri: Bursa Arkeoloji Müzesi Deposu; Buluntu Yeri: Bilinmiyor; Müzeye Geliş: Satın Alma, S. Sür, Bursa-1972. Korunma Durumu: Tek parça halinde korunmuştur. Yayı, iğnesi, iğnenin monte edildiği ayağın bir kısmı ile iki kabara kırık ve eksiktir. Pürüzlü yüzeyinde ince bir yeşil-kahverengi korozyon tabakası gözlemlenmektedir.

Katalog 31, Envanter No: 3099; Blinkenberg-Muscarella Tip: XII, 9; Caner Tip: A IV, 4; Yeri: Bursa Arkeoloji Müzesi Deposu; Buluntu Yeri: Bilinmiyor; Müzeye Geliş: Satın Alma, S. Sür, Bursa-1972. Korunma Durumu: Tek parça halinde korunmuştur. İğnesi yamultularak asıl formunu kaybetmiştir. İki adet kabara başı ve gövdeleri kırık ve eksiktir Hafif pürüzlü yüzeyinde siyah patina gözlemlenmektedir.

Katalog 32, Envanter No: 7226; Blinkenberg-Muscarella Tip: XII, 9; Caner Tip: A IV, 4; Yeri: Bursa Arkeoloji Müzesi Deposu; Buluntu Yeri: Bilinmiyor; Müzeye Geliş: Satın Alma, A. Yolgiden, Balıkesir-1975. Korunma Durumu: Tek parça halinde korunmuştur. Yayı ile iğnesi ile iki adet kabara başı ve gövdeleri kırık ve eksiktir. Hafif pürüzlü yüzeyinde yeşil korozyon gözlemlenmektedir.

Katalog 33, Envanter No: 8338; Blinkenberg-Muscarella Tip: XII, 9; Caner Tip: A IV, 4; Yeri: Bursa Arkeoloji Müzesi Deposu; Buluntu Yeri: Bilinmiyor; Müzeye Geliş: Satın Alma, M. Özdemir, Orhaneli-1979. Korunma Durumu: Tek parça halinde korunmuştur. Yayı ile iğnesi ile sekiz adet kabara başı ve gövdeleri kırık ve eksiktir. Pürüzlü yüzeyinde yeşil ve kahverengi korozyon gözlemlenmektedir.

Katalog 34, Envanter No: 8339; Blinkenberg-Muscarella Tip: XII, 9; Caner Tip: A IV, 4; Yeri: Bursa Arkeoloji Müzesi Deposu; Buluntu Yeri: Bilinmiyor; Müzeye Geliş: Satın Alma, M. Özdemir, Orhaneli-1979. Korunma Durumu: Tek parça halinde korunmuştur. Üç adet kabara başı ve gövdeleri kırık ve eksiktir. Pürüzlü yüzeyinde kahverengi korozyon gözlemlenmektedir. Asidik aşındırıcılara maruz bırakıldığı için patinasını yitirmiştir.

Katalog 35, Envanter No: 1860; Blinkenberg-Muscarella Tip: XII, 9; Caner Tip: A IV; Yeri: Bursa Arkeoloji Müzesi Deposu Buluntu Yeri: Harmanalan; Müzeye Geliş: Satın Alma, A. Yıldız, Keles-1969. Korunma Durumu: Tek parça halinde korunmuştur. Yayın bir kısmı ve iğnesi ile bir kabara ile yuvası kırık ve eksiktir. Hafif pürüzlü yüzeyinde siyah patina ve çok hafif yeşil renkli korozyon gözlemlenmektedir.

Katalog 36, Envanter No: 3100; Blinkenberg-Muscarella Tip: XII, 9; Caner Tip: A IV, 4; Yeri: Bursa Arkeoloji Müzesi Teşhiri; Buluntu Yeri: Bilinmiyor; Müzeye Geliş: Satın Alma, S. Sür, Bursa-1972. Korunma Durumu: Tek parça halinde korunmuştur. İğnesi kırık ve eksiktir. Hafif pürüzlü yüzeyinde siyah patina gözlemlenmektedir.

Katalog 37, Envanter No: 8004; Blinkenberg-Muscarella Tip: XII, 9; Caner Tip: A IV, 4; Yeri: Bursa Arkeoloji Müzesi Deposu; Buluntu Yeri: Bilinmiyor; Müzeye Geliş: Satın Alma, M. Dündar, 1977. Korunma Durumu: Tek parça halinde korunmuştur. İğnesi kırık ve eksiktir. Hafif pürüzlü yüzeyinde siyah patina ve yer yer yeşil korozyon gözlemlenmektedir.

Katalog 38, Envanter No: 2009-34; Blinkenberg-Muscarella Tip: XII, 9; Caner Tip: A IV, 4; Yeri: Bursa Arkeoloji Müzesi Teşhiri; Buluntu Yeri: Bilinmiyor; Müzeye Geliş: Satın Alma, M. Kansu, Bursa-2007. Korunma Durumu: Tek parça halinde korunmuştur ve tümdür. Pürüzsüz yüzeyinde siyah patina gözlemlenmektedir.

Tip XII, 11 (Kat. 39-44)

Gövde kesitleri genellikle daire ya da oval bir profil gösteren tiplerdendir. Karakteristik olarak yalın bırakılan gövdenin en alt noktasında hafifçe bir genişleyen bir profile sahiplerdir. Ayak kısımlarında da dörtgen ve silindirik profiller gözlemlenir. Bu tipin örnekleri Bursa Arkeoloji Müzesi'nde altı örnek ile temsil edilir. Örnekler aşağıda E. Caner'in sistemine göre üç farklı alt grupta sınıflandırılmışlardır.

Katalog 39, Envanter No: 7091; Blinkenberg-Muscarella Tip: XII, 11; Caner Tip: D II; Yeri: Bursa Arkeoloji Müzesi Deposu; Buluntu Yeri: Bilinmiyor; Müzeye Geliş: Satın Alma, A. Yolgiden, Balıkesir-1975. Korunma Durumu: Tek Parça halinde korunmuş ve tündür. Pürüzlü yüzeyinde yeşil korozyon gözlemlenmektedir.

Katalog 40, Envanter No: 7907; Blinkenberg-Muscarella Tip: XII, 11; Caner Tip: D II; Yeri: Bursa Arkeoloji Müzesi Deposu; Buluntu Yeri: Bilinmiyor; Müzeye Geliş: Satın Alma, R. Sarıçetin, 1977. Korunma Durumu: Tek Parça halinde korunmuştur. Yayının yarısı ve iğnesi kırık ve eksiktir. Hafif pürüzlü yüzeyinde siyah patina gözlemlenmektedir.

Katalog 41, Envanter No: 8450; Blinkenberg-Muscarella Tip: XII, 11; Caner Tip: E II, 1; Yeri: Bursa Arkeoloji Müzesi Deposu; Buluntu Yeri: Bilinmiyor; Müzeye Geliş: Satın Alma, M. Arslan, Bursa. Korunma Durumu: Tek Parça halinde korunmuştur. Yay ve iğnesi kırık ve eksiktir. Pürüzlü yüzeyinde siyah patina gözlemlenmektedir.

Katalog 42, Envanter No: 3588; Blinkenberg-Muscarella Tip: XII, 11; Caner Tip: E II, 2; Yer: Bursa Arkeoloji Müzesi Deposu; Buluntu Yeri: Sındırğı; Müzeye Geliş: Müsadere, E. Çakırhan, Balıkesir-1972. Korunma Durumu: Tek parça halinde korunmuştur. Yay ve iğnesi kırık ve eksiktir. Pürüzlü yüzeyinin tamamına yakınında yeşilimsi korozyon tabakası yer yer pullanarak dökülmüştür.

Katalog 43, Envanter No: 7092; Blinkenberg-Muscarella Tip: XII, 11; Caner Tip: E II, 2; Yeri: Bursa Arkeoloji Müzesi Deposu; Buluntu Yeri: Bilinmiyor; Müzeye Geliş: Satın Alma, A. Yolgiden, Balıkesir-1975. Korunma Durumu: Tek Parça halinde korunmuştur. Yay ve iğnesi kırık ve eksiktir. Pürüzlü yüzeyinde yeşil korozyon gözlemlenmektedir.

Katalog 44, Envanter No: 7408; Blinkenberg-Muscarella Tip: XII, 11; Caner Tip: E II, 2; Yeri: Bursa Arkeoloji Müzesi Deposu; Buluntu Yeri: Bilinmiyor; Müzeye Geliş: Satın Alma, A. Yolgiden, Balıkesir-1975. Korunma Durumu: Tek Parça halinde korunmuştur. Yay ve iğnesi kırık ve eksiktir. Pürüzlü yüzeyinde yer yer yeşil korozyon gözlemlenmektedir.

Tip XII, 13 (Kat. 45-58)

Gövde kesitleri genellikle daire ya da oval bir profil gösteren ve gövde üzerinde dekorasyon öğelerine sahip olan tiplerden biridir. Genellikle gövde merkezinde yer alan süslemenin benzerini, gövdenin her iki uç noktalarında da taşırlar. Pek çok süsleme kombinasyonlarına sahip bu tipin örnekleri içinde yalın bırakılan gövde alanlarının zaman zaman yivlendirildiği ya da noktalarla bezendiği de görülür. Bezeme türlerine göre sıralanmış ondört adet eserin bilgileri aşağıda sunulmaktadır.

Katalog 45, Envanter No: 7605; Blinkenberg-Muscarella Tip: XII, 13; Caner Tip: H I; Yeri: Bursa Arkeoloji Müzesi Deposu; Buluntu Yeri: Bilinmiyor; Müzeye Geliş: Müsadere, A. Özin, 1976. Korunma Durumu: Tek Parça halinde korunmuştur. Yay ile iğnesi ve iğne tutamağı kırık ve eksiktir. Pürüzlü yüzeyinde siyah patina gözlemlenmektedir.

Katalog 46, Envanter No: 7606; Blinkenberg-Muscarella Tip: XII, 13; Caner Tip: H I; Yeri: Bursa Arkeoloji Müzesi Deposu; Buluntu Yeri: Bilinmiyor; Müzeye Geliş: Müsadere, A. Özin, 1976. Korunma Durumu: Tek Parça halinde korunmuştur. Yayı ve iğnesi kırık ve eksiktir. Hafif pürüzlü yüzeyinde siyah patina gözlemlenmektedir.

Katalog 47, Envanter No: 7942; Blinkenberg-Muscarella Tip: XII, 13; Caner Tip: H I; Yeri: Bursa Arkeoloji Müzesi Teşhiri; Buluntu Yeri: Bilinmiyor; Müzeye Geliş: Satın Alma, S. Sür, 1977. Korunma Durumu: Tek Parça halinde korunmuştur. Yayı ve iğnesi kırık ve eksiktir. Pürüzlü yüzeyinde siyah patina ve yer yer yeşil korozyon gözlemlenmektedir.

Katalog 48, Envanter No: 2004-2; Blinkenberg-Muscarella Tip: XII, 13; Caner Tip: H I; Yeri: Bursa Arkeoloji Müzesi Deposu; Buluntu Yeri: Bilinmiyor; Müzeye Geliş: Satın Alma, T. Sözeri, Bursa-2004. Korunma Durumu: Tek parça halinde korunmuş ve tumdür. Pürüzlü yüzeyinde siyah patina ve nadiren korozyon gözlemlenmektedir.

Katalog 49, Envanter No: 9099; Blinkenberg-Muscarella Tip: XII, 13; Caner Tip: H II, 2; Yeri: Bursa Arkeoloji Müzesi Deposu; Buluntu Yeri: Bilinmiyor; Müzeye Geliş: Satın Alma, Ş. Çelikkol, 1988. Korunma Durumu: Tek Parça halinde korunmuş ve tumdür. Pürüzlü yüzeyinde siyah patina gözlemlenmektedir.

Katalog 50, Envanter No: 9153; Blinkenberg-Muscarella Tip: XII, 13; Caner Tip: H II, 2; Yeri: Bursa Arkeoloji Müzesi Deposu; Buluntu Yeri: Bilinmiyor; Müzeye Geliş: Satın Alma, M. E. Ulumay, 1989. Korunma Durumu: Tek Parça halinde korunmuştur. Yayı ve iğnesi kırık ve eksiktir. Hafif pürüzlü yüzeyinde siyah patina gözlemlenmektedir.

Katalog 51, Envanter No: 2012-74; Blinkenberg-Muscarella Tip: XII, 13; Caner Tip: H II, 2; Yeri: Bursa Arkeoloji Müzesi Teşhiri; Buluntu Yeri: Soğucak; Müzeye Geliş: Satın Alma, D. Tosun, Mustafakemalpaşa-2012. Korunma Durumu: Tek Parça halinde korunmuştur. İğnesi kırık ve eksiktir. Hafif pürüzlü yüzeyinde siyah patina gözlemlenmektedir.

Katalog 52, Envanter No: 2012-75; Blinkenberg-Muscarella Tip: XII, 13; Caner Tip: H II, 2; Yeri: Bursa Arkeoloji Müzesi Teşhiri; Buluntu Yeri: Soğucak; Müzeye Geliş: Satın Alma, D. Tosun, Mustafakemalpaşa-2012. Korunma Durumu: Tek Parça halinde korunmuştur. İğnesi kırık ve eksiktir. Hafif pürüzlü yüzeyinde siyah patina gözlemlenmektedir.

Katalog 53, Envanter No: 2012-76; Blinkenberg-Muscarella Tip: XII, 13; Caner Tip: H II, 2; Yeri: Bursa Arkeoloji Müzesi Teşhiri; Buluntu Yeri: Soğucak; Müzeye Geliş: Satın Alma, D. Tosun, Mustafakemalpaşa-2012. Korunma Durumu: Tek Parça halinde korunmuştur. Yayı ve iğnesi kırık ve eksiktir. Hafif pürüzlü yüzeyinde siyah patina gözlemlenmektedir.

Katalog 54, Envanter No: 2012-77; Blinkenberg-Muscarella Tip: XII, 13; Caner Tip: H II, 2; Yeri: Bursa Arkeoloji Müzesi Deposu; Buluntu Yeri: Soğucak; Müzeye Geliş: Satın Alma, D. Tosun, Mustafakemalpaşa-2012. Korunma Durumu: Tek Parça halinde korunmuştur. Yayı ve iğnesi kırık ve eksiktir. Hafif pürüzlü yüzeyinde siyah patina gözlemlenmektedir.

Katalog 55, Envanter No: 2012-78; Blinkenberg-Muscarella Tip: XII, 13; Caner Tip: H II, 2; Yeri: Bursa Arkeoloji Müzesi Deposu; Buluntu Yeri: Soğucak; Müzeye Geliş: Satın Alma, D. Tosun, Mustafakemalpaşa-2012. Korunma Durumu: Tek Parça halinde korunmuştur. İğnesi kırık ve eksiktir. Hafif pürüzlü yüzeyinde siyah patina gözlemlenmektedir.

Katalog 56, Envanter No: 2012-79; Blinkenberg-Muscarella Tip: XII, 13; Caner Tip: H II, 2; Yeri: Bursa Arkeoloji Müzesi Teşhiri; Buluntu Yeri: Soğucak; Müzeye Geliş: Satın Alma, D. Tosun, Mustafakemalpaşa-2012. Korunma Durumu: Tek Parça halinde korunmuştur. İğnesi kırık ve eksiktir. Hafif pürüzlü yüzeyinde siyah patina gözlemlenmektedir.

Katalog 57, Envanter No: 3446; Blinkenberg-Muscarella Tip: XII, 13; Caner Tip: H II, 3; Yeri: Bursa Arkeoloji Müzesi Deposu; Buluntu Yeri: Edincik; Müzeye Geliş: Satın Alma, Bandırma-1973. Korunma Durumu: Tek parça halinde korunmuştur. Yayının bir kısmı ve iğnesi kırık ve eksiktir. Hafif pürüzlü yüzeyinde yeşil renkli ince bir korozyon tabakası gözlemlenmektedir.

Katalog 58, Envanter No: 9007; Blinkenberg-Muscarella Tip: XII, 13; Caner Tip: H II, 3; Yeri: Bursa Arkeoloji Müzesi Deposu; Buluntu Yeri: Bilinmiyor; Müzeye Geliş: Satın Alma, Ş. Çelikkol, 1988. Korunma Durumu: Tek Parça halinde korunmuştur. İğnesi kırık ve eksiktir. Hafif pürüzlü yüzeyinde siyah patina gözlemlenmektedir.

Tip XII, 13A (Kat. 59)

Muscarella tarafından Tip XII, 13'ten türetilen bu alt grup temelde gövde merkezlerinde bir disk profili barındırır. Tip XII, 13A örneklerinden incelenen müze koleksiyonları içinde yalnızca bir örnek bulunmamaktadır.

Katalog 59, Envanter No: 3314; Blinkenberg-Muscarella Tip: XII, 13A; Caner Tip: G I; Yeri: Bursa Arkeoloji Müzesi Deposu; Buluntu Yeri: Bilinmiyor; Müzeye Geliş: Satın Alma: R. Sarıçetin, Bursa-1972. Korunma Durumu: Tek parça halinde korunmuştur. İğnesi ile tutamak plakasının bir kısmı kırık ve eksiktir. Pürüzlü yüzeyinde siyah patina ve kalker izleri gözlemlenmektedir.

Tip XII, 14 (Kat. 60-69)

Gövde kesitleri genellikle daire ya da oval bir profil gösteren ve gövde üzerinde dekorasyon öğelerine sahip olan bir diğer tiptir. Tip XII, 13 ile benzerlikler göstermekle beraber ana ayırım kıstası, gövde üzerinde beş süsleme bölümüne sahip olmasıdır. Bu süsleme profillerinin kabaralar ile zenginleştirildiği örnekler de görülür. Koleksiyonda bu gruba ait olan on eserin bilgileri aşağıda sunulmaktadır.

Katalog 60, Envanter No: 3612; Blinkenberg-Muscarella Tip: XII, 14; Caner Tip: J II, 1; Yeri: Bursa Arkeoloji Müzesi Deposu; Buluntu Yeri: Bilinmiyor; Müzeye Geliş: Satın Alma: E. Altınölçek, İznik-1973. Korunma Durumu: Tek parça halinde korunmuştur. Yayının bir kısmı ve iğnesi kırık ve eksiktir. Pürüzlü yüzeyinin tamamında ince bir yeşil korozyon tabakası gözlemlenmektedir.

Katalog 61, Envanter No: 3613; Blinkenberg-Muscarella Tip: XII, 14; Caner Tip: J II, 1; Yeri: Bursa Arkeoloji Müzesi Deposu; Buluntu Yeri: Bilinmiyor; Müzeye Geliş: Satın Alma: E. Altınölçek, İznik-1973. Korunma

Durumu: Tek parça halinde korunmuştur. Yayını ve iğnesi kırık ve eksiktir. Hafif pürüzlü yüzeyinde siyah patina ve yer yer ince bir yeşil korozyon tabakası gözlemlenmektedir

Katalog 62, Envanter No: 7943; Blinkenberg-Muscarella Tip: XII, 14; Caner Tip: J II, 1; Yeri: Bursa Arkeoloji Müzesi Teşhiri; Buluntu Yeri: Bilinmiyor; Müzeye Geliş: Satın Alma, S. Sür, 1977. Korunma Durumu: Tek Parça halinde korunmuştur. Yayının yarısı ve iğnesi kırık ve eksiktir. Hafif pürüzlü yüzeyinde siyah patina gözlemlenmektedir.

Katalog 63, Envanter No: 7944; Blinkenberg-Muscarella Tip: XII, 14; Caner Tip: J II, 1; Yeri: Bursa Arkeoloji Müzesi Teşhiri; Buluntu Yeri: Bilinmiyor; Müzeye Geliş: Satın Alma, S. Sür, 1977. Korunma Durumu: Tek Parça halinde korunmuştur. Yayını ve iğnesi kırık ve eksiktir. Hafif pürüzlü yüzeyinde siyah patina gözlemlenmektedir.

Katalog 64, Envanter No: 8-2-2000; Blinkenberg-Muscarella Tip: XII, 14; Caner Tip: J II, 1; Yeri: Bursa Arkeoloji Müzesi Deposu; Buluntu Yeri: Bilinmiyor; Müzeye Geliş: Satın Alma, Ş. Çelikkol, Bursa-2000. Korunma Durumu: Tek Parça halinde korunmuştur. Yayını ve iğnesi kırık ve eksiktir. Hafif pürüzlü yüzeyinde siyah patina gözlemlenmektedir.

Katalog 65, Envanter No: 4787; Blinkenberg-Muscarella Tip: XII, 14; Caner Tip: J I, 2; Yeri: Bursa Arkeoloji Müzesi Deposu; Buluntu Yeri: Bilinmiyor; Müzeye Geliş: Satın Alma: H. Kuran, Sındırgı-1974. Korunma Durumu: Tek parça halinde korunmuştur. Yayını ve iğnesi kırık ve eksiktir. Pürüzlü yüzeyinde aşınmalar ve ince bir korozyon tabakası gözlemlenmektedir.

Katalog 66, Envanter No: 6698; Blinkenberg-Muscarella Tip: XII, 14b; Caner Tip: J I, 2; Yeri: Bursa Arkeoloji Müzesi Deposu; Buluntu Yeri: Bilinmiyor; Müzeye Geliş: Satın Alma, O. Ege, 1975. Korunma Durumu: Tek Parça halinde korunmuştur. Yayını ile iğnesi ve iğne tutamağı kırık ve eksiktir. Yoğun pürüzlü yüzeyinde yeşil korozyon gözlemlenmektedir.

Katalog 67, Envanter No: 2011-143; Blinkenberg-Muscarella Tip: XII, 14; Caner Tip: J I, 3; Yeri: Bursa Arkeoloji Müzesi Deposu; Buluntu Yeri: Bilinmiyor; Müzeye Geliş: Müsadere, M. Fındıkkaya, 2011. Korunma Durumu: Tek Parça halinde korunmuştur. Yayını ve iğnesi kırık ve eksiktir. Pürüzlü yüzeyinde yer yer yeşil korozyon gözlemlenmektedir.

Katalog 68, Envanter No: 2014-158; Blinkenberg-Muscarella Tip: XII, 14; Caner Tip: J I, 1; Yeri: Bursa Arkeoloji Müzesi Deposu; Buluntu Yeri: Bilinmiyor; Müzeye Geliş: Müsadere, M. Erbaş, Kestel-2011. Korunma Durumu: Tek Parça halinde korunmuştur. Yayını ve iğnesi kırık ve eksiktir. Pürüzlü yüzeyinde yeşil korozyon gözlemlenmektedir.

Katalog 69, Envanter No: 7476; Blinkenberg-Muscarella Tip: XII, 14; Caner Tip: L II; Yeri: Bursa Arkeoloji Müzesi Deposu; Buluntu Yeri: Bilinmiyor; Müzeye Geliş: Satın Alma, N. Şenol, İnegöl-1975. Korunma Durumu: Tek Parça halinde korunmuştur. Yayını ile iğnesi, sağ ayağın sol köşesi kırık ve eksiktir. Pürüzlü yüzeyinde kahverengi korozyon gözlemlenmektedir. Asidik aşındırıcılara maruz bırakıldığı için patinasını yitirmiştir.

Tip XII, 14A (Kat. 70-73)

Gövde kesitleri dairesel tiplerden olan Tip XII, 14'ten türetilmiş olan bir alt tiptir. Genel özellikleri ana tipe paralel olmakla beraber ana ayrımı gövde üzerindeki süsleme bölümlerinin beşten fazla olmasıdır. Bursa Arkeoloji Müzesi'nde 8745 numara ile yer alan eser bu sınıfa aittir. Bu eser, gövde merkezi ve uçlarındaki süsleme bölümlerinin üzerine matkapla açılmış deliklere perçinlenmiş kabarıkları ile literatürde ender görülen bir varyant tipe aittir.

Katalog 70, Envanter No: 4594; Blinkenberg-Muscarella Tip: XII, 14A; Caner Tip: J III; Yeri: Bursa Arkeoloji Müzesi Deposu; Buluntu Yeri: Bilinmiyor; Müzeye Geliş: Satın Alma, E. Altınölçek, İznik-1974. Korunma Durumu: Tek parça halinde korunmuştur. Yayısı ve iğnesi kırık ve eksiktir. Hafif pürüzlü yüzeyinde siyah-kahverengi patina gözlemlenmektedir.

Katalog 71, Envanter No: 4595; Blinkenberg-Muscarella Tip: XII, 14A; Caner Tip: J III; Yeri: Bursa Arkeoloji Müzesi Deposu; Buluntu Yeri: Bilinmiyor; Müzeye Geliş: Satın Alma, E. Altınölçek, İznik-1974. Korunma Durumu: İki parça halinde korunmuştur. Yayısı ve iğnesi kırık ve eksiktir Hafif pürüzlü yüzeyinde siyah-kahverengi patina gözlemlenmektedir.

Katalog 72, Envanter No: 1858; Blinkenberg-Muscarella Tip: XII, 14A; Caner Tip: N III varyasyon; Yeri: Bursa Arkeoloji Müzesi Deposu; Buluntu Yeri: Bilinmiyor; Müzeye Geliş: Satın Alma, R. Sarıçetin, Bursa-1972. Korunma Durumu: Tek parça halinde korunmuştur. Yayısı ve iğnesi kırık ve eksiktir. Hafif pürüzlü yüzeyinde siyah-kahverengi patina gözlemlenmektedir.

Katalog 73, Envanter No: 8745; Blinkenberg-Muscarella Tip: XII, 14A; Caner Tip: J III varyasyon; Yeri: Bursa Arkeoloji Müzesi Deposu; Buluntu Yeri: Bilinmiyor; Müzeye Geliş: Satın Alma, S. Yalınca, 1984. Korunma Durumu: Tek Parça halinde korunmuştur. Yayısı ve iğnesi kırık ve eksiktir. Hafif pürüzlü yüzeyinde siyah patina ve yer yer kalker izleri gözlemlenmektedir.

Diğer Eserler (Kat. 74-76)

Bursa Arkeoloji Müzesi envanterinde yer alan eserlerden Soğucak toplu buluntu grubuna ait iki fibula parçası da eldeki diğer parçalara birleşmediği için bilgileri ayrıca aşağıda anlatılmaktadır. Ayrıca yine Bursa Arkeoloji Müzesi'nden bir kemer tokası, Muscarella'nın çalışmasında³⁹ Tip XII, 14A sınıfına dahil edilen tipik eserlerden biridir.

Katalog 74, Envanter No: 2012-81; Fibula Yayısı ve İğnesi; Yeri: Bursa Arkeoloji Müzesi Deposu; Buluntu Yeri: Soğucak; Müzeye Geliş: Satın Alma, D. Tosun, Mustafakemalpaşa-2012. Korunma Durumu: Tek Parça halinde korunmuştur. Fibulanın gövdesi kırık ve eksiktir. Hafif pürüzlü yüzeyinde siyah-kahverengi patina ve yer yer yeşil korozyon izleri gözlemlenmektedir.

Katalog 75, Envanter No: 2012-82; Fibula Yayısı ve İğnesi; Yeri: Bursa Arkeoloji Müzesi Teşhiri; Buluntu Yeri: Soğucak; Müzeye Geliş: Satın Alma, D. Tosun, Mustafakemalpaşa-2012. Korunma Durumu: Tek Parça halinde

³⁹ Muscarella 1967.

korunmuştur. Fibulanın gövdesi kırık ve eksiktir. Hafif pürüzlü yüzeyinde siyah-kahverengi patina ve yer yer yeşil korozyon izleri gözlemlenmektedir.

Katalog 76, Envanter No: 2958; Kemer Tokası; Yeri: Bursa Arkeoloji Müzesi Teşhiri; Buluntu Yeri: Bilinmiyor; Müzeye Geliş: Satın Alma, E. Altınölçek, İznik-1973. Korunma Durumu: Tek Parça halinde korunmuştur. Kemerin dili, köprüsü ve gövdesi kırık ve eksiktir. Hafif pürüzlü yüzeyinde siyah-kahverengi patina ve yer yer yeşil korozyon izleri gözlemlenmektedir.

Sonuçlar

Bu makalede incelenen eserlerin ne yazık ki çok azının buluntu yerleri kesin olarak bilinmektedir. Arkeolojik kontektlerinin eksik olmasının yanında çevrenin arkeolojik yerleşim dokusunun da bilinmemesi kesin çıkarımlarda bulunmaya engel olmaktadır. Ayrıca bu eserlerin taşınabilir nitelikleri dolayısıyla özellikle yasa dışı eski eser ticaretine konu olan ve sonrasında müzelere devredilen gruplar içinde sıklıkla rastlanır. Ancak yine de tahmini olarak bu eserlerin buluntu noktalarının yerel çevrede Frig kültürünün tesir bölgesi içinde kalan Anadolu'nun kuzeybatı kısmından bulunmuş oldukları düşünülebilir. Bursa'nın dağlık ya da ovalık bölgelerinde MÖ 8. yüzyıl kalıntlarına dair veriler henüz çıkarımda bulunulacak seviyede olmamasına rağmen eğer buluntu yerleri doğru ise, Soğucak toplu buluntusu (Kat. 5, 51-56, 74-75) Frigya ürünlerinin dağlık taşrada yerel elitler tarafından kabul gördüğünü gösterir.

Teknik Gözlemler

İncelenen eserlerde tesviye çalışmaları ve korunma durumları dolayısıyla bir kalıp izine rastlanmamıştır. Ön yüzde görülen profiller ve işleme detaylarının fibulaların çoğunda arka yüzde işlenmemiş oldukları göze çarpar. Değerlendirilen eserler içinde sadece bir tanesi (Kat. 6) çift iğnelidir ancak onun da iğne plakası eksiktir. Ayrıca eserlerden yalnızca birinde (Kat. 17) süsleme amacıyla eklenen iğne yayı kabarası korunmuştur. Yay ve iğnelerin genellikle ayaklardan biri oyularak ya da nadiren ayak ortadan ikiye yarılarak (Kat. 13) yerine sabitlenmiş olduğu tespit edilmiştir.

Tip XII, 9'un temel ayırım kıstası olan kabaların küçük ve orta kalibrede olanları, içi dolu olarak baş ve gövde ile bütünleşik şekilde dökülmüştür. Arka yüzde ya kıvrılmış ya da perçinlenmişlerdir. Büyük kalibre kabalar ise yarımküre şekilli başları ve gövde pimleri ile iki ayrı parçadılar ve hem fibulanın arka yüzünden gövdeye hem de kabara başının üzerinden perçinlenmişlerdir.

Tarihlendirme Önerileri

Bugüne kadar fibula üretiminin yapıldığı bir atölyenin bulunmamasına ek olarak tiplerin tarihlendirilmesi konusunda yerleşmelerin kamusal ya da evsel kontektleri de çok isabetli veriler sağlamamaktadır. Buna rağmen fibulaların ölü hediyesi olarak da bulunması sayesinde kapalı mezar kontektleri tiplerin tarihlendirilmesine katkı verir. Kremasyon ya da inhumasyon gömü türlerinde ve çeşitli mezar tiplerinde fibulalara rastlanır.

Buluntuların sayısı, çeşitliliği ve kronolojik dağılımları bakımından Friglerin başkentlerinden biri olan Gordion'un özellikle tümülüs kontekt

verileri (MÖ 9-6. yüzyıllar) bu konuda en iyi örnektir. Frig Kültür Bölgesi içinde yer alan mezar kontekstlerinden Ankara'daki tümülüs kazıları⁴⁰ (MÖ 8-6. yüzyıllar), Boğazköy mezarları⁴¹ (MÖ geç 8. erken 7. yüzyıllar) ve Kerkenes Dağı⁴² (MÖ 7-6. yüzyıllar) verileri Gordion ile kıyaslanamayacak seviyededir. Bunlara ek olarak Yazılıkaya-Midas Şehri kent verilerinin haricinde, Halet Çambel tarafından 1948 yılında kazılmış mezar kontekstlerinin bütünleşik bir yayını yoktur⁴³.

Gordion tümülüslerinin kazılarından elde edilen bilgiler, son yıllardaki kronoloji güncellenmesi⁴⁴ beraberinde fibulalara da yeni tarihlendirme önerileri sağlar (Tablo). Muscarella tarafından derlenen verilere⁴⁵ göre Tip XII, 1 tümülüs kontekstlerinden değil de höyükten bulunmuştur. Benzer bir diğer örneğin ise buluntu yeri bilinmemektedir⁴⁶. Bu da söz konusu tipin tarihlendirilmesi için yeterli veri olmadığını ancak tipolojik açıdan genel olarak Orta Demir Çağı'nın erken sürecine (kabaca MÖ 9. yüzyılın ikinci yarısı ile MÖ 7. yüzyıl başı) sürecine tarihlenebilir. Tip XII, 2 örnekleri Tümülüs Y ve S-1 kontekstlerinden bulunduğu için genel olarak MÖ 9. yüzyılın ikinci yarısı ile 8. yüzyıl içine tarihlenebilir. Tip XII, 3 örnekleri Tümülüs W, K-III ve P bulguları ile MÖ 9. yüzyılın ikinci yarısı ile MÖ 8. yüzyılın ilk yarısı içine tarihlenebilir. Tip XII, 5 örnekleri Tümülüs K-III kontekstinden dolayı MÖ 8. yüzyılın ilk yarısına tarihlenebilir. Tip XII, 7 örnekleri Tümülüs K-III, K-IV ve MM bulguları sebebiyle MÖ 8. yüzyılın içine, tipin varyasyonu 7A örnekleri ise Tümülüs W, G, S, K-III ve K-IV bulguları ile MÖ 9. yüzyılın ikinci yarısı ile MÖ 8. yüzyılın ilk yarısı içine tarihlenebilir. Tip XII, 9 örnekleri Tümülüs K-III, K-IV, MM ve S-1 verileri ışığında MÖ 8. yüzyıl içine hatta MÖ 7. yüzyıl başlarına tarihlenebilir. Tip XII, 11 örnekleri Tümülüs N ve S-1 bulguları ile MÖ 8. yüzyılın ikinci yarısı ile MÖ 7. yüzyıl başlarına tarihlenebilir. Tip XII, 13 ve varyasyonu 13A örnekleri Tümülüs W, Y, Q, K-III, K-IV, MM, N, S-1, I ve K-V verileri sayesinde MÖ 9. yüzyılın ikinci yarısından başlayarak MÖ 7. yüzyılın sonu hatta MÖ 6. yüzyılın ilk yarısına kadar görülür. Tip XII, 14 ve varyasyonu 14A örnekleri kemer buluntuları hariç, Tümülüs K-IV, MM ve S-1 kontekstlerinden bulunmasıyla MÖ 8. yüzyılın ikinci yarısından itibaren MÖ 7. yüzyıl başlarına kadar tarihlenebilir. Bugün eldeki Gordion verilerinin sağladığı bu tarihlerin daha erkene gitmesi mümkün olabileceği gibi farklı bölgelere yayılımının zaman alması dolayısıyla daha geç tarihlere de gitmesi daha muhtemeldir. Çünkü Gordion'da mezar hediyesi olarak fibula kullanımının azalması bu nesnelere günlük hayatta da kullanımdan çekildiği anlamına gelmez. Dolayısıyla MÖ 7. yüzyılın içinde de sıklıkla kullanılan nesnelere oldukları yerleşim kontekstleri bağlamında ileri sürülebilir.

⁴⁰ Koşay, 1933; Özgüç – Akok, 1947; Buluç, 1979; Mellink 1990; Tuna – Buluç, vd., 2012.

⁴¹ Boehmer, 1979; Bossert, 2000; Genz, 2019.

⁴² Schmidt, 1929; Summers, 2008; Kealhofer – Grave, vd., 2010.

⁴³ Caner 1983: 15-17.

⁴⁴ Sams – Voigt, 2011; Liebhart – Darbyshire, vd., 2016.

⁴⁵ Muscarella, 1967: Appendix A.

⁴⁶ Caner, 1983: Kat. 1110.

Kaynakça

- BİLİR, A., 2019. "Bronze Fibulae of the Bolu Museum", *Cedrus*, 7, ss. 77 – 105.
- BİLİR, A., 2020. "Kocaeli Müzesi'nde Bulunan Bir Grup Fibula", *Karadeniz Araştırmaları Enstitüsü Dergisi*, 6, ss. 9 – 23.
- BLINKENBERG, Ch., 1926. *Fibules Grecques et Orientales*, A.F. Høst, Copenhagen.
- BOCCIA-PATERAKIS, A. – OMURA, S., 2017. "The Influence of East and West on Bronze Objects Found in Central Anatolia: Small Bronze Finds from Kaman-Kalehöyük", *Artistry in Bronze the Greeks and Their Legacy, XIXth International Congress on Ancient Bronzes*, Ed.: J. M. Daehner – K. Lapatin – A. Spinelli, The J. Paul Getty Museum and Getty Conservation Institute, Los Angeles, ss. 175 – 182.
- BOEHMER, R. M., 1972. *Die Kleinfunde von Boğazköy : aus den Grabungskampagnen 1931-1939 und 1952-1969*, Gebr. Mann, Berlin.
- BOEHMER, R. M., 1979. *Die Kleinfunde aus der Unterstadt von Bogazköy : Grabungskampagnen 1970 - 1978*, Gebr. Mann, Berlin.
- BOSSERT, E. M., 2000. *Die Keramik phrygischer Zeit von Boğazköy : Funde aus den Grabungskampagnen 1906, 1907, 1911, 1912, 1931-1939 und 1952-1960*. Philipp von Zabern, Mainz.
- BULUÇ, S., 1979. *Ankara Frig Nekropolünden Üç Tümümlüs Buluntuları*, Ankara Üniversitesi Dil ve Tarih-Coğrafya Fakültesi, Yayınlanmamış Doçentlik Tezi, Ankara.
- CANER, E., 1983. *Fibeln in Anatolien I*, C.H. Beck, München.
- ÇAY, O., 2019. *Konya-Ereğli Müzesi Koleksiyonunda Bulunan Fibulalar*, Selçuk Üniversitesi Sosyal Bilimler Enstitüsü, Yayınlanmamış Yüksek Lisans Tezi, Konya.
- ENGİN, A. D., 2016. "Afyonkarahisar Arkeoloji Müzesi'nde Bulunan Bir Grup Bronz Frig Fibulaları Üzerine İnceleme", *Lidya "Altın Ülke" Uluslararası Katılımlı Altın, Gemoloji ve Kuyumculuk Sempozyumu, 9-11 Ekim 2015, Salihli*, Ed.: M.S. Karaoğlu – S. Doğan – H. Ürer – A. Türe, Salihli Belediyesi Kültür Yayınları, İstanbul, ss. 220 – 227.
- ERDAN, E., 2017. "Aydın Arkeoloji Müzesi'nden Bir Grup Frig Tipi Fibula", *Arkeoloji ve Sanat*, 156, ss. 51 – 60.
- ERDAN, E., 2018. *Aydın Arkeoloji Müzesi Fibulaları*, Bilgin Kültür Sanat, Ankara.
- ERDAN, E., 2020a. "Tire Müzesinden Bir Grup Fibula", *Arkhaia Anatolika*, 3, ss. 60 – 81.
- ERDAN, E., 2020b. "Of Phrygian Type Fibulae Depicted on Rare Coins", *Anadolu Prehistoryasına Adanmış Bir Yaşam: Jak Yakar'a Armağan*, Ed.: B. Gür – S. Dalkılıç, Bilgin Kültür Sanat, Ankara, ss. 131 – 146.

- GENZ, H., 2019. "Iron Age Burial Customs In Central Anatolia: The View From Boğazköy", *Phrygia in antiquity: from the Bronze Age to the Byzantine period*, Ed.: G. Tsetschladze, Peeters, Leuven, ss. 395 – 410.
- GÜRLER, B., 2004. *Tire Müzesi Bronz Eserleri*, Ege Yayınları, İstanbul.
- KEALHOFER, L., – GRAVE, P. – MARSH, B. – STEADMAN, S. R. – GORNY, R. L. – SUMMERS G.D., 2010. "Patterns of Iron Age Interaction in Central Anatolia: Three Sites in the Yozgat Region", *Anatolian Studies*, 60, ss. 71 – 92.
- KOHLER, E. L., 1995. *The Lesser Phrygian Tumuli, Part 1: The Inhumations*, University Museum, University of Pennsylvania, Philadelphia.
- KONUĞ, K., 2002. *Sylloge Nummorum Graecorum, Turkey 1: The Muharrem Kayhan Collection*, Ausonius, İstanbul/Bordeaux.
- KOŞAY, H. Z., 1933. "Ankara Gazi Orman Fidanlığından Bulunan Eserler", *Türk Arkeoloji ve Etnografya Dergisi*, 1, ss. 5 – 21.
- LAFLI, E. – ÇETİNGÖZ, A., 2022a. "A fibula from Aydınlar-Batak in Altıntaş in Phrygia (western Turkey)", *Ancient Greek, Roman and Byzantine fibulae, Proceedings of an international e-conference in honour of Dr Maurizio Buora*, Ed.: E. Laflı – A. Çetingöz – G. Kan-Şahin – H. Thoen, Ada Printing House, İzmir, ss. 67.
- LAFLI, E. – ÇETİNGÖZ, A., 2022b. "A new fibula from Ödemiş in the Upper Cayster Valley (western Turkey)", *Ancient Greek, Roman and Byzantine fibulae, Proceedings of an international e-conference in honour of Dr Maurizio Buora*, Ed.: E. Laflı – A. Çetingöz – G. Kan-Şahin – H. Thoen, Ada Printing House, İzmir, ss. 68.
- LAFLI, E. – KAN-ŞAHİN, G., 2022a. "Two fibulae in the Museum of Kırşehir in central Anatolia", *Ancient Greek, Roman and Byzantine fibulae, Proceedings of an international e-conference in honour of Dr Maurizio Buora*, Ed.: E. Laflı – A. Çetingöz – G. Kan-Şahin – H. Thoen, Ada Printing House, İzmir, ss. 72.
- LAFLI, E. – KAN-ŞAHİN, G., 2022b. "Five fibulae in the Museum of Yozgat in eastern central Anatolia", *Ancient Greek, Roman and Byzantine fibulae, Proceedings of an international e-conference in honour of Dr Maurizio Buora*, Ed.: E. Laflı – A. Çetingöz – G. Kan-Şahin – H. Thoen, Ada Printing House, İzmir, ss. 68 – 71.
- LAFLI, E., 2022a. "Three fibulae from western Turkey", *Ancient Greek, Roman and Byzantine fibulae, Proceedings of an international e-conference in honour of Dr Maurizio Buora*, Ed.: E. Laflı – A. Çetingöz – G. Kan-Şahin – H. Thoen, Ada Printing House, İzmir, ss. 63.
- LAFLI, E., 2022b. "Three Late Iron Age fibulae from southwestern Turkey", *Ancient Greek, Roman and Byzantine fibulae, Proceedings of an international e-conference in honour of Dr Maurizio Buora*, Ed.: E. Laflı – A. Çetingöz – G. Kan-Şahin – H. Thoen, Ada Printing House, İzmir, ss. 62.
- LAFLI, E. – BUORA M., 2006. "Fibule Antiche Dalla Cilicia Costiera", *Rivista di Archeologia*, 30, ss. 37 – 46.

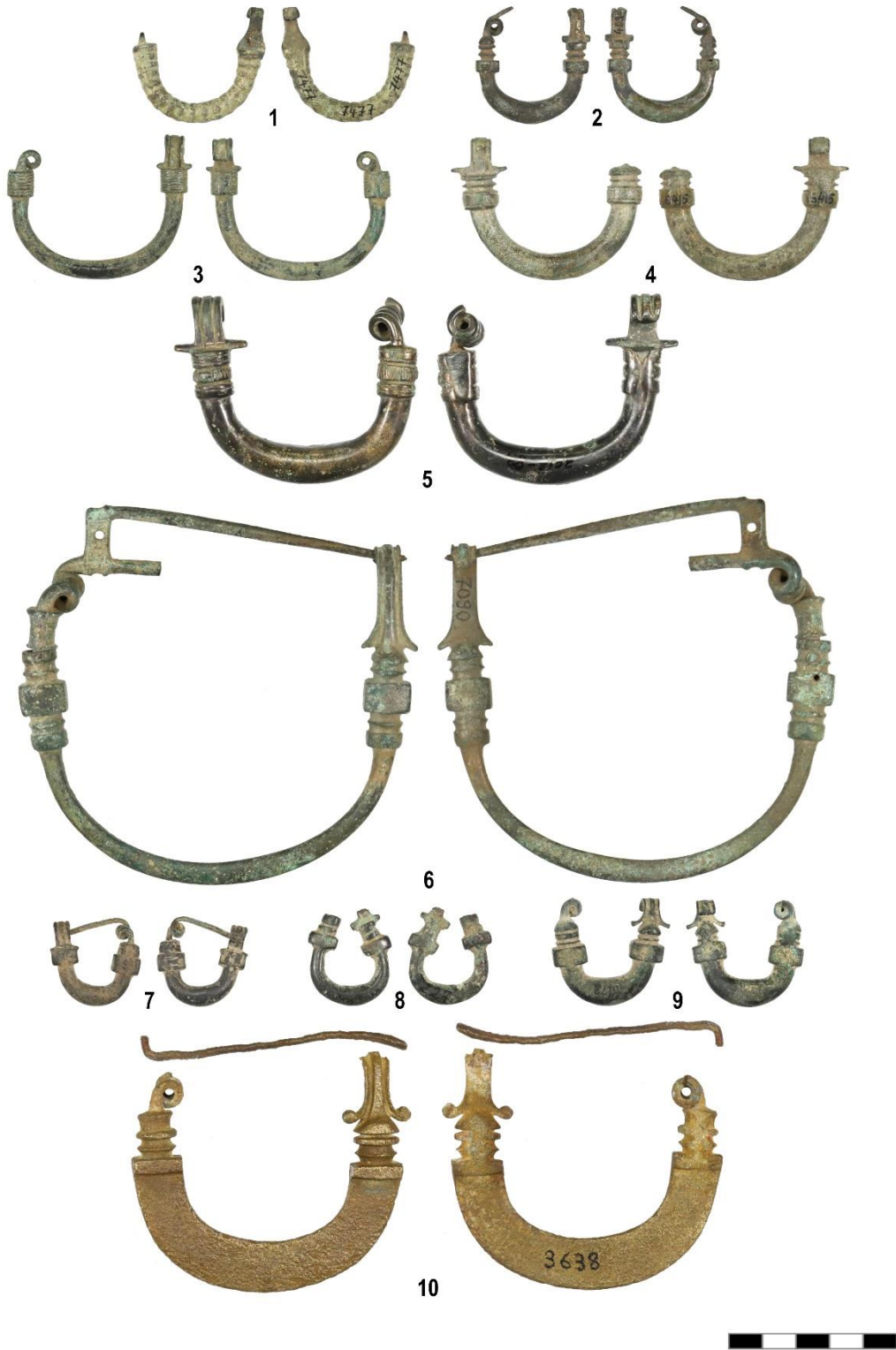
- LAFI, E. – BUORA M., 2012. “Fibulae in the Museum of Ödemiş (Western Turkey)”, *Oriental Archive* 80, ss. 417 – 434.
- LIEBHART, R. – DARBYSHIRE, G. – ERDER, E. – MARSH B., 2016. “A Fresh Look at the Tumuli of Gordion”, *Tumulus as Sema: Space, Politics, Culture and Religion in the First Millennium BC.*, Ed.: O. Henry – U. Kelp, De Gruyter, Berlin/Boston, ss. 627 – 636.
- MELLINK, M. J., 1990. “Archaeology in Anatolia”, *American Journal of Archaeology*, 94.1, ss. 125 – 151.
- MUSCARELLA, O. W., 1967. *Phrygian Fibulae from Gordion*, Quaritch, London.
- MUSCARELLA, O. W., 2007. “Frig Fibulaları”, *Friglerin Gizemli Uygarlığı*, Ed.: H. Sivas – T. Tüfekçi-Sivas, Yapı Kredi Yayınları, İstanbul, ss. 173 – 176.
- ÖZGÜÇ, T. – AKOK, M., 1947. “Türk Tarih Kurumu Adına Anıt-Kabir Alanında Yapılan Tümülüs Kazıları”, *Belleten*, 41, ss. 27 – 56.
- ROSE, C. B. – DARBYSHIRE, G., 2011. *The New Chronology of Iron Age Gordion*. University of Pennsylvania Museum of Archaeology and Anthropology, Philadelphia.
- SAMS, K. – VOIGT, M. M., 2011. “In Conclusion”, *The New Chronology of Iron Age Gordion*, Ed.: C. B. Rose – G. Darbyshire, University of Pennsylvania Museum of Archaeology and Anthropology, Philadelphia, ss. 155 – 168.
- SCHMIDT, E. F., 1929. “Test Excavations in the City on Kerkenes Dagħ”, *The American Journal of Semitic Languages and Literatures*, 45.4, ss. 221 – 274
- SUMMERS, G. D. 2008. “Periodisation and Terminology in the Central Anatolia Iron Age: Archaeology, History and Audiences”, *Ancient Near Eastern Studies*, 45, ss. 202 – 217.
- TAŞDELEN, Y., 2023. *Frig Tipi Fibulalar: Tanım, Tipoloji, Kronoloji*, Aydın Adnan Menderes Üniversitesi Sosyal Bilimler Enstitüsü, Yayınlanmamış Yüksek Lisans Tezi, Aydın.
- TEKOCAK, M., 2012. “Akşehir Müzesi'nde Bulunan Bir Grup Bronz Fibula”, *Pamukkale Üniversitesi Sosyal Bilimler Enstitüsü Dergisi*, 13, ss. 27 – 42.
- TOPRAK, G. T., 2022. *Nesnelere Üzerinde Betimlenen Fibulalar: Tipoloji, Kronoloji, Yayılım ve Amaç*, Aydın Adnan Menderes Üniversitesi Sosyal Bilimler Enstitüsü, Yayınlanmamış Yüksek Lisans Tezi, Aydın.
- TUNA, N., – BULUÇ, S., – Tezcan, B., 2012. *ODTÜ Arkeoloji Müzesi*, Orta Doğu Teknik Üniversitesi, Tarihsel Çevre Araştırma ve Değerlendirme Merkezi, Ankara.
- YURT, E. – BAYKAL-OKTA G., 2022. “Eskişehir Müze Müdürlüğü Koleksiyonunda Bulunan Frig Dönemi Fibulaları”, *Fetih ve Medeniyet*, 5, ss. 194 – 215.
- YÜKSEKTEPE, Y. B., 2022. *Ege Havzası Tunç ve Demir Çağ Topluluklarının Ölü Gömme Gelenekleriyle İlişkili Fibulaların Fonksiyon, İnanç, Tipoloji ve*

Kimlik Bağlamında Değerlendirilmesi, Aydın Adnan Menderes Üniversitesi Sosyal Bilimler Enstitüsü, Yayınlanmamış Yüksek Lisans Tezi, Aydın.

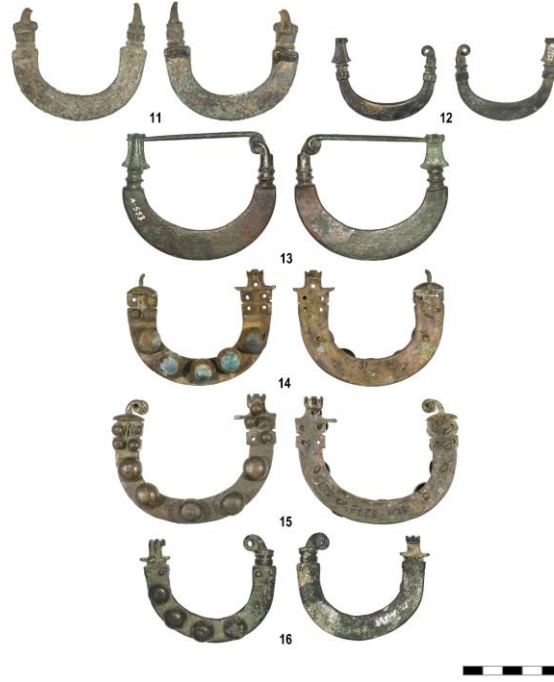
Ekler

Kod	Tarih	XII, 2	XII, 3	XII, 5	XII, 7	XII, 7A	XII, 9	XII, 11	XII, 13	XII, 13A	XII, 14
W	850 civ.		2			26			6		
G						1					
X											
Y		1							1		
Q									1		
S	800 civ.					1					
K-III			6	2	23	1	1		2		
KY											
P			3								
K-IV					9	1	5		2		7
MM	740 civ.				47		50		2	33	40
N								3	5		
Z											
S-1	735-690	11					7	2	84	2	31
S-2											
F	630 civ.										
H	625 civ.										
K	620-600										
I									2		
J	625-600										
K-I	620-590										
B											
M	575 civ.										
K-V	565-560								1		
K-II											
C											
A	540-530										

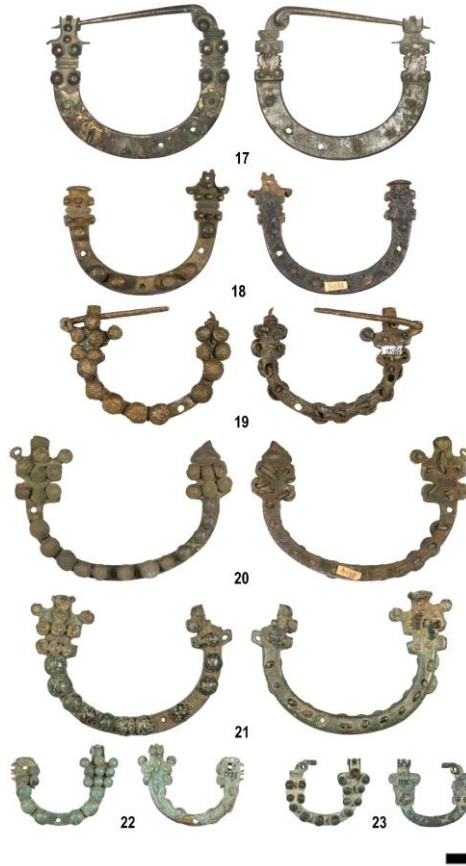
Tablo: Gordion Tümülüsleri'nden Bulunmuş Fibulalar (Muscarella, 1967: Appendix A ve Liebhart – Darbyshire, vd., 2016: Table 1'den derlenmiştir.)



Resim 1: Kat. 1-10 Numaralı Eserlere Ait Fotoğraflar



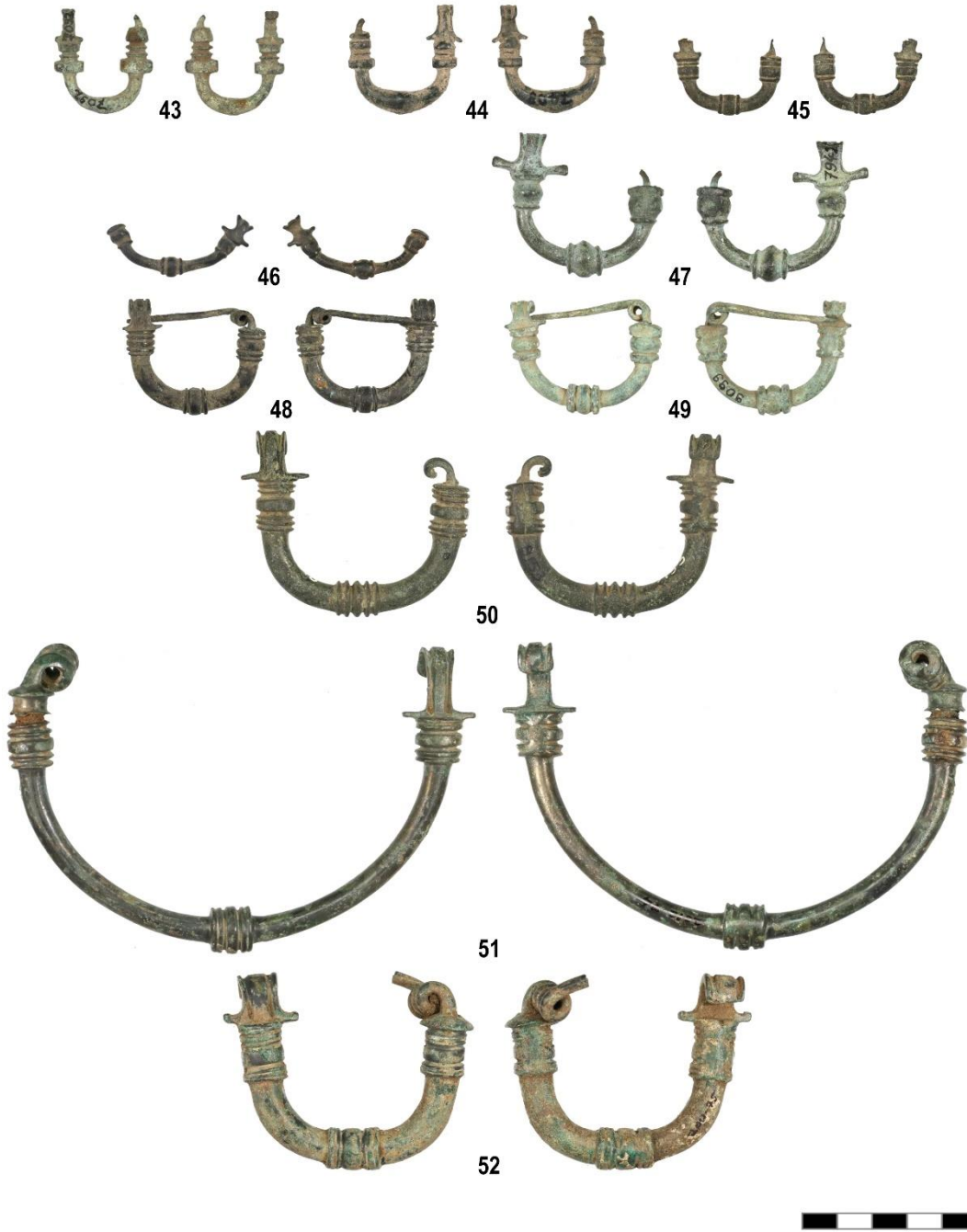
Resim 2: Kat. 11-16 Numaralı Eserlere Ait Fotoğraflar



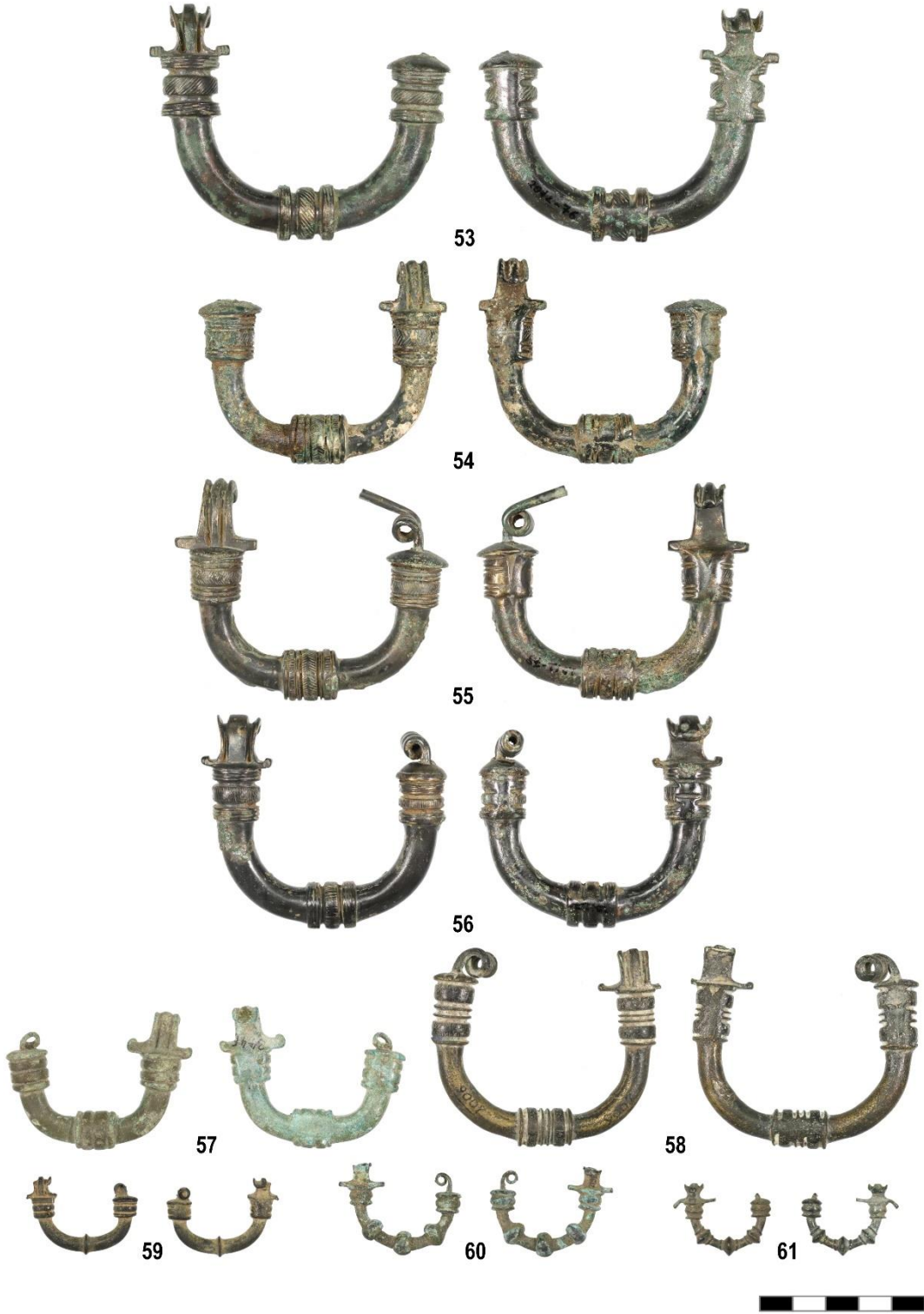
Resim 3: Kat. 17-23 Numaralı Eserlere Ait Fotoğraflar



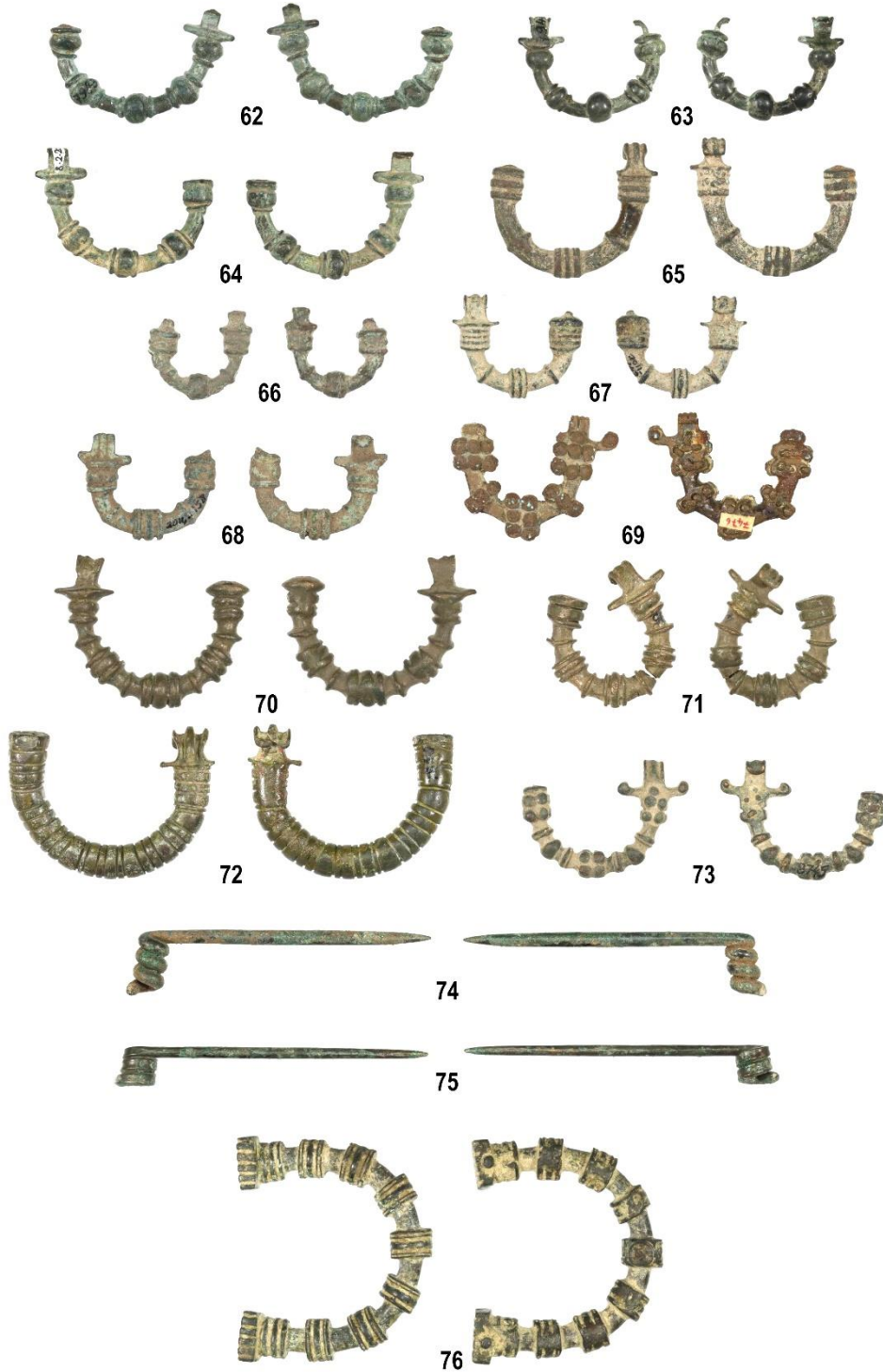
Resim 4: Kat. 24-42 Numaralı Eserlere Ait Fotoğraflar



Resim 5: Kat. 43-52 Numaralı Eserlere Ait Fotoğraflar



Resim 6: Kat. 53-61 Numaralı Eserlere Ait Fotoğraflar



Resim 7: Kat. 62-76 Numaralı Eserlere Ait Fotoğraflar