





Us, Fatih, "Bir Göçün İzleri: Alaçam Mübadele Müzesi", *Karadeniz Araştırmaları Enstitüsü Dergisi*, 10/22, ss.185-197.  
DOI: 10.31765/karen.1408782

Bu makale etik kurul izni ve/veya yasal/özel izin alınmasını gerektirmemektedir.

*This article doesn't require ethical committee permission and/or legal/special permission.*

\* Araştırma Makalesi / *Research Article*

\*\*  Prof. Dr.,  
Ondokuz Mayıs Üniversitesi, Mimarlık  
Fakültesi, İç Mimarlık Bölümü,  
Samsun/TÜRKİYE  
 fatih.us@omu.edu.tr

ORCID : 0000-0003-4740-6262

**Anahtar Kelimeler:** Göç, Mübadele, Alaçam Mübadele Müzesi, Yeniden Kullanım, Müzecilik

**Keywords:** Migration, Population Exchange, Alaçam Population Exchange Museum, Reuse, Museum Studies

## BİR GÖÇÜN İZLERİ: ALAÇAM MÜBADELE MÜZESİ\*

Fatih US\*\*

**Öz:** Tarih boyunca insanlar ve topluluklar ekonomik, politik, sosyal ve çevresel nedenlerle yer değiştirmişlerdir. 1923 yılında başlayan, Türkiye ve Yunanistan arasında gerçekleşen zorunlu nüfus değişimi, dünya göç tarihinde özgün bir örnek olarak literatüre geçmiştir. Taşınma sürecindeki mücadelenin yanı sıra ekonomik koşullar, yabancılarla olan sosyo-kültürel farklılıklar ve barınma sorunları göçmenleri etkilemiştir. Tüm bu mücadeleler ve süreç, tarihi ve kültürel birikimin kabulü için gelecek nesillere farklı mecralar ve temsil yöntemleriyle aktarılmaya çalışılmaktadır. Türkiye’de mübadele sürecine ilgi 1980’lerin başında başlamış ve 2000’li yıllarda göçmen derneklerinin kurulmasıyla artmıştır. Bu derneklerin düzenledikleri konser, konferans, gezi gibi etkinliklerin yanı sıra mübadele ile ilgili akademik çalışmalar, kitaplar, filmler ve belgeseller konuya ilişkin farkındalığı ve duyarlılığı artırmıştır. Tarihsel olayların incelendiği ve sunulduğu bir diğer ortam da müzelerdir. Bu çalışmada mübadele olarak adlandırılan zorunlu göçün izlerinin sergilendiği bir yeniden kullanım yapısı olan Alaçam Mübadele Müzesi ele alınmıştır. Çalışmada öncelikle mübadele süreci, nedenleri ve sonuçlarıyla birlikte anlatılmakta, bu sürecin sosyal ve kültürel yaşamdaki yeri ve temsil edildiği ortamları incelenmektedir. Edebiyat, şiir ve sinema gibi sanat dalları aracılığıyla yansıtılan mübadelenin müze mekânlarında da anlatıldığı örneklerle belirtilmektedir. Bu örneklerden biri olan Alaçam Mübadele Müzesi’nin içinde bulunduğu yapı, niteliği ve sergi içeriği anlatılarak göçün izlerinin yansımaları değerlendirilmekte ve güncel müzecilik yaklaşımlarıyla ilişkilendirilerek tartışılmaktadır. Müze, mübadillerin köklerinden kopmamasını sağlaması ve aynı zamanda buldukları topraklara aidiyet duygusunu güçlendirmesi adına önemli bir mekân konumundadır. Çalışmanın sonunda, mübadelenin öncesinde ve sonrasında yaşanan sosyolojik, psikolojik ve kültürel izlerinin yansıtılmaya çalışıldığı müzenin mekânsal yetersizlikleri ve sergileme yöntemlerinin eksiklikleri tespit edilip, kullanılmayan mekânların ve mevcut sergileme yöntemlerinin yeniden ele alınmasını yönünde öneriler sunulmuştur.

## TRACES OF A MIGRATION: ALAÇAM POPULATION EXCHANGE MUSEUM

Throughout the history, people and communities moved for economic, political, social, and environmental reasons. The mandatory population exchange between Turkey and Greece in 1923 is a unique example in the global migration history. Besides the struggles during the moving process, economic conditions, socio-cultural differences

**Geliş Tarihi / Received Date:** 26.12.2023

**Kabul Tarihi / Accepted Date:** 13.10.2024

differences with the foreign people, and accommodation problems affected the immigrants. All these struggles and the process is tried to be conveyed to the future generations for the acknowledgement of the historical and cultural knowledge through different mediums and representation methods. In this study, Alaçam Population Exchange Museum, which is a re-use structure where the traces of forced migration, called exchange, are exhibited, is discussed. In the study, firstly, the process of exchange, its causes and results are explained, and the place of this process in social and cultural life and the environments in which it is represented are examined. It is stated with examples that the exchange, which is reflected through art branches such as literature, poetry and cinema, is also explained in museum spaces. The structure,

quality and exhibition content of Alaçam Population Exchange Museum, which is one of these examples, are explained, and the reflections of the traces of migration are evaluated and discussed in relation to current museology approaches. The museum is an important place in order to ensure that the refugees do not break away from their roots and at the same time strengthen the sense of belonging to the lands they live in. At the end of the study, the spatial inadequacies and deficiencies of the exhibition methods of the museum, where the sociological, psychological and cultural traces of the exchange before and after the exchange are tried to be reflected, were determined and suggestions were made to reconsider the unused spaces and the existing exhibition methods.

## Giriş

Tarih boyunca bireyler ya da topluluklar, ekonomik, politik, sosyal ve çevresel nedenlerle bir yerden başka bir yere göç etmektedirler. Göçebeliği ve yerleşikliği bir arada sürdüren Türkler,<sup>1</sup> bu ve benzeri nedenlerle tarih boyunca genellikle doğudan batıya göç etmişlerdir. Ancak Balkanlar'dan Türkiye'ye mübadele biçiminde yapılan zorunlu göç ise ters yönde olmuştur. Türkiye ve Yunanistan arasında 30 Ocak 1923'te imzalanan Lozan Antlaşması ile Türk ve Yunan Halklarının Mübadelesi' ne İlişkin Sözleşme ve Protokol aracılığıyla Türkiye topraklarında yaşayan Rum Ortodoksların Yunanistan'a, Yunanistan'da yaşayan Müslüman Türklerin Türkiye'ye gönderilmesi kararı alınmıştır. Böylece, "zorla yerinden edilme vakası" olarak da tanımlanan mübadele, uluslararası bir protokole bağlanmıştır. Bu zorunlu göç sürecinin ekonomik, politik ve sosyo-kültürel birçok sonucu olmuştur.<sup>2</sup> Mübadele, Ege'nin her iki yakasında, toplumsal, politik, dinsel, kültürel ve mali birçok sarsıcı durumu da beraberinde getirmiştir.<sup>3</sup> Yolculuklarda yaşanan zorluklar başta olmak üzere yerleşilen topraklarda karşılaşılan iskân sıkıntıları, ekonomik şartlar, sosyal ve kültürel farklılıklar mübadilleri olumsuz etkilemiştir. Mübadiller, bir taraftan yeni vatanlarına uyum sağlamaya çalışırken diğer taraftan da doğdukları topraklarda sahip oldukları kimlik ve kültürlerini geldikleri yerlerde yaşatmaya gayret etmişlerdir.<sup>4</sup>

Göç, "Ekonomik, toplumsal, siyasi sebeplerle bireylerin veya toplulukların bir ülkeden başka bir ülkeye, bir yerleşim yerinden başka bir yerleşim yerine gitme işi, taşınma, ..." olarak tanımlanmaktadır.<sup>5</sup> Zorunlu bir göç türü olan mübadelenin kelime anlamı ise "değiş tokuş" tur.<sup>6</sup> Göçte taşınma eylemi isteğe bağlıken mübadele zorunlu olmakta, yine göçte taşınma eylemi tek taraflı olurken mübadelede ise karşılıklı bir taşınma yani yer değiştirme gerçekleşmektedir. Mübadil ise "Lozan Antlaşması'na göre, İstanbul dışında oturan Rumlarla değiştirilmek üzere Batı Trakya dışındaki Yunanistan'dan getirilen Türkleri"<sup>7</sup> ifade etmektedir. 1923 yılında Türkiye ve Yunanistan arasında başlayan mübadele süreci çeşitli sosyal, politik ve dinî nedenlere dayandırılmaktadır. Lozan görüşmeleri sırasında imzalanan ek sözleşme ve protokol ile

<sup>1</sup> Özçamca, 2007: 177-184.

<sup>2</sup> Gürçay, 2019: 274-284.

<sup>3</sup> Ulubay, 2021: 2.

<sup>4</sup> Goularas, 2012: 129-146.

<sup>5</sup> Türk Dil Kurumu (TDK).

<sup>6</sup> Özön, 1971.

<sup>7</sup> Türk Dil Kurumu (TDK).

milyonlarca insan, ait olmadıkları ve hiç tanımadıkları coğrafyalarda yaşamlarını kurmaya zorlanmışlardır (Görsel 1).<sup>8</sup>



**Görsel 1.** Türkiye ve Yunanistan arasında gerçekleşen mübadele sürecinde yaşanan taşınma anından bir fotoğraf<sup>9</sup>

Mübadiller Türkiye'ye geldiklerinde iskân sorunu ve geldikleri bölgedeki halk ile adaptasyon sorunu gibi birçok problemle karşı karşıya kalmışlardır. Yaşanan bu süreç ve zorluklar, özellikle tarihi ve kültürel birikim yaşatılması adına çeşitli ortamlarla ve temsil yöntemleriyle bir sonraki nesillere aktarılmaya çalışılmaktadır. Bu çalışmada, uluslararası ilişkiler, tarih, sosyoloji ve ekonomi gibi çeşitli alanları da ilgilendiren mübadele konusu ve göç sürecinin izlerinin sergilendiği yeniden kullanım mekânı olan Alaçam Mübadele Müzesi (Samsun) incelenecektir. Mübadelenin sosyal ve kültürel yaşamdaki yeri ve onun bir temsili olarak içinde bulunduğu yapının tarihi, dönüşümü ve sergi kurgusuyla bugünkü müze kullanımını tartışılacaktır.

### 1. “Zorunlu Göç”ün / “Mübadele”nin İzleri

1923 yılında başlayan ve mübadele dönemi olarak adlandırılan süreçte yaşananlar mübadelenin taraf devletlerinden biri olan Yunanistan'da sözlü tarih, edebiyat ve bilimsel çalışmalar aracılığıyla 1930'lardan itibaren kaydedilirken Türkiye'de bu konuların ele alınması 1980'lerden sonra yaygınlaşmıştır. 2000'li yılların başında kurulan Lozan Mübadilleri Vakfı ve bölgesel mübadil dernekleri mübadelenin toplumsal hafızadaki yerinin korunmasında etkili rol oynamaktadır.<sup>10</sup> Sayısı son on yıllarda Türkiye'de sekseni geçen, Yunanistan'da ise yüzlercesi bulunan bu derneklerin ortak düzenlediği konser, konferans, folklor dansı, “anavatana” geziler gibi etkinlikler barış mesajlarını güçlendirirken mübadeleyi konu alan akademik çalışma, kitap, film ve belgeseller de konu hakkındaki farkındalığı ve hassasiyeti artırmıştır.<sup>11</sup>

Çağan Irmak'ın yönetmenliğini yaptığı “Dedemin İnsanları” (2011) filminde, Türkiye ve Yunanistan arasında yapılan mübadelenin farklı boyutları, on yaşındaki bir çocuk (Ozan) ve dedesi (Mehmet Bey) arasında yaşananlar ile anlatılmaya çalışılmıştır. Filmde, Mehmet Bey mübadele sırasında yaşanan zorlukları şu şekilde anlatmıştır: “... Çok şey kaldı o evde çok. Sene 1923, ortalık başladı kaynamaya, bir laflar dolandır. Mübadele derler, gitmeliymişiz oralardan, evimizi bırakıp. Ne yapalım kader kaleye. Ne var ne yok sattılar savdılar yok pahasına. Toplandık biz denkleri. Anam ağlar bir taraftan, evimizi bırakırız, komşularımızı bırakırız diye. Babam dedi bütün Türkler göçüyor, sabah körü düştük yola. Anam, bahçedeki limon ağacının fidesini aldı en son, sanırsın ki evimiz de onunla beraber gelecek. (...) Sevmezler bizi dedim içimden.

<sup>8</sup> Ulubay, 2021: 2.

<sup>9</sup> Kızılkaya, 2020.

<sup>10</sup> Seçkin, 2013: 2.

<sup>11</sup> Işıkcı, 2018: 2.

Orada Türk tohumu burada Yunan gâvuru oluyorsun ...”<sup>12</sup> Filmde ayrıca göç etmek zorunda kalan Türklerin yolculukları sırasında yaşadıkları zorluklar da sahnelenmektedir. Örnek olarak göçmenlerin limanda Gülcemal gemisini beklerken yiyecek içecek sıkıntısı çekmeleri, ayrıca Mehmet’in kardeşinin gemide vefat etmesi gösterilebilir. Mübadelenin aracı-mekânı olan Gülcemal isimli gemi Yunanistan’dan Trakya ve Karadeniz’e göçmen getirmiş, I. Dünya Savaşı’nda asker taşımış ve hastane olarak kullanılmıştır. Ayrıca Çanakkale Savaşları’nda İstanbul’dan cepheye asker götürmüştür.<sup>13</sup> Çok katmanlı bir tarihi olan ve mübadelenin geçici mekânlarından biri olarak işlev gören bu gemi Bedri Rahmi Eyüboğlu’nun dizelerinde şu şekilde anılmaktadır:

*“İstanbul deyinca aklıma Gülcemal gelir,  
Anadolu’da, toprak damlı bir evde,  
Gülcemal üstüne türküler söylenir.  
Süt akar cümle musluklarından,  
Direklerinde güller tomurcuklanır.  
Anadolu’da, toprak damlı bir evde çocukluğum,  
Gülcemal’le gider İstanbul’a,  
Gülcemal’le gelir.”<sup>14</sup>*

Edebiyat, şiir ve sinema gibi sanat dallarının yanı sıra mübadele sürecinin temsilinde işlev gören diğer bir ortam, mübadillerin Türkiye’ye geldiklerinde kurdukları ilk ve en eski sosyalleşme mekânı olan köy kahvehaneleridir. Bu kahvehaneler, mübadillerin kimliklerinin yaşatılması, ortak hafızanın canlı tutulması ve aralarındaki bağların daha güçlü olması için günümüzde halen kullanılan mekânlardır. Önceki kuşaklar bu mekânlarda mübadele öncesindeki hayatlarını, gelenek ve göreneklerini, mübadeleden dolayı çekilen acıları sonraki kuşaklara aktararak kültürel sürekliliği sağlamaya çalışmaktadırlar.<sup>15</sup>

Bulunduğu çevrede yaşanmış tarihi olayların anlatıldığı ve o olayların araştırmasının ve incelenmesinin yapıldığı bir diğer kurum ise müzelerdir. Günümüzde müzeler ayrıca, “zorlu tarihlerin” ve ötekileştirilmiş topluluklar ve kültürlerin temsilini de içermektedir.<sup>16</sup> Böylece geçmişte yaşanan şiddet olayları, insan haklarının savunulması ve başka özgürlükçü düşünceler, müzeler aracılığıyla yansıtılabilmektedir.<sup>17</sup> Bu bağlamda Türkiye’de bulunan mübadele müzeleri de 1923 yılında Türkiye ve Yunanistan arasında gerçekleşen karşılıklı göçün anlatıldığı ve gelecek nesillere aktarıldığı mekânlar arasında gösterilebilir. Bunlardan biri olan ve Lozan Mübadilleri Vakfı’nın girişimleriyle kurulan Çatalca Mübadele Müzesi, Türkiye’nin göç temalı ilk müzesidir. 20 Aralık 2010 tarihinde açılan müzede, başta Çatalcalı mübadillerin başışladıkları kıyafetler ve el işleri olmak üzere, maddi ve manevi kültür unsurları ile mübadele sürecine ait belgeler, fotoğraflar ve haritalar bulunmaktadır.<sup>18</sup> 2016 yılında Nilüfer Belediyesi ve Bursa Lozan Mübadilleri Kültür ve Dayanışma Derneği tarafından açılan Görükle Mübadele Evi (Bursa) ise bir müze olarak anılmamasına karşın burada da mübadillere ait çeşitli kişisel ve günlük eşyalar, tarım aletleri ile belge ve fotoğraflar sergilenmekte, ayrıca belgesel gösterimi, söyleşi ve sempozyum gibi çeşitli etkinlikler düzenlenerek mübadele hafızası yaşatılmaya çalışılmaktadır.<sup>19</sup> Buca Göç ve Mübadele Anı Evi (2016-17 İzmir), mübadillerin ve onların

<sup>12</sup> Dedemin İnsanları” filmi, 2011.

<sup>13</sup> Alaçam Mübadele Müzesi Arşivi, 2022.

<sup>14</sup> İstanbul Destanı-1, Bedri Rahmi Eyüboğlu.

<sup>15</sup> Goularas, 2012: 129-146.

<sup>16</sup> Baird, 2017: 196.

<sup>17</sup> Apsel, ve Sodaro, 2019: 3.

<sup>18</sup> Lozan Mübadilleri Vakfı, Mübadele Müzesi Yapılış Öyküsü; Gürçay, 2019: 274-284.

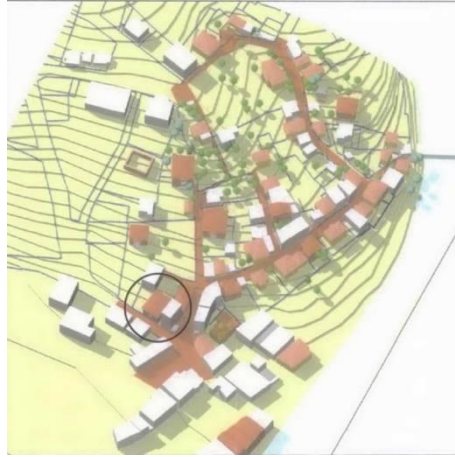
<sup>19</sup> Nilüfer Belediyesi, Bursa.

akrabalarının günümüze kadar sakladıkları kültürel yaşam öğelerini korumak, sergilemek ve gelecek nesillere aktarmak amacıyla kurulmuştur. Tarihi bir evin restorasyonu yapılarak kullanıma açılan müzede, göç ve mübadele konusu, İzmir ve çevresi özelinde ele alınmıştır.<sup>20</sup> Kültür Bakanlığı envanterine kayıtlı ilk mübadele müzesi<sup>21</sup> olan Alaçam Mübadele Müzesi (Samsun) ise bu çalışmanın odak noktasında yer almaktadır ve yapının tarihi, dönüşümü ve sergi kurgusuyla bugünkü müze kullanımını mübadelenin izlerinin sergilenmesi bağlamında incelenmektedir.

## 2. Alaçam Mübadele Müzesi

Mübadele sırasında Karadeniz'e ve Samsun'a yerleştirilen mübadiller, önceden yaşadıkları yerde tütüncülükle uğraşan kişiler olmuştur. Samsun'un yerleşim tarihi milattan önceye dayanan ve bir ticaret merkezi olarak var olmuş olan Alaçam ilçesi pek çok farklı kimlikte topluluğa ev sahipliği yapmış, bugünkü kimliğini ise bu mübadele sonrasında kazanmıştır.<sup>22</sup> Mübadele döneminde Alaçam'a göç Selanik'ten başlamıştır. İlk göç kafilesi 1924 yılında Sarışaban'dan, ikincisi 1925 yılında Drama'dan gelmiştir.<sup>23</sup>

Çok sayıda mübadilin yerleştiği Alaçam ilçesinde farklı dönemlere ait arkeolojik sit alanları ve kentsel sit alanı bulunmaktadır. Kentsel sit alanı Çeşme Mahallesi, Karşıyaka Mahallesi ve Yenici Mahallesi'nden oluşmaktadır. Bu alanda çoğunluğunu konutların oluşturduğu tescilli yapılar içinde cami, hamam ve çeşme gibi dinî, kültürel ve sivil mimari örnekler bulunmaktadır. Alaçam Mübadele Müzesi bu kentsel sit alanı içinde, Çeşme Mahallesi'nde yer almaktadır (Görsel 2).<sup>24</sup> Müze olarak kullanılan bu bina, Alaçam nahiyesi merkezindeki halkın yardımıyla İptidai Mektebi olarak yaptırılmış ve 8 Mayıs 1894'te açılmıştır.<sup>25</sup> Erken Cumhuriyet Dönemi'nde ise askerlik şubesi, kız pratik el sanatları okulu gibi kamusal işlevlerle kullanılmıştır. 1990-93 yılları arasında kız meslek lisesi olarak kullanılan yapı, 2010 yılında İl Özel İdare tarafından restore edilmiş ve Alaçam Mübadele ve Balkan Türk Kültürü Araştırmaları Derneği'nin de katkılarıyla 2012 yılında müze olarak ziyarete açılmıştır (Görsel 3).<sup>26</sup>



**Görsel 2.** Alaçam Mübadele Müzesi'nin kentsel sit alanı içindeki konumu<sup>27</sup>

<sup>20</sup> Buca Göç ve Mübadele Anı Evi, tetrazon Müze Sergi Tasarım Prodüksiyon.

<sup>21</sup> Akyol, 2011: 911.

<sup>22</sup> Seçkin, 2013: 2.

<sup>23</sup> Yiğitpaşa ve Yılmaz, 2021: 855.

<sup>24</sup> Karadeniz Kültür Envanteri, Alaçam Kentsel Sit Alanı.

<sup>25</sup> Türkiye Cumhuriyeti Cumhurbaşkanlığı Devlet Arşivleri Başkanlığı Osmanlı Arşivi (BOA), Maarif Nezareti(MF.) Mektubi Kalemi (MKT.) 206/27.

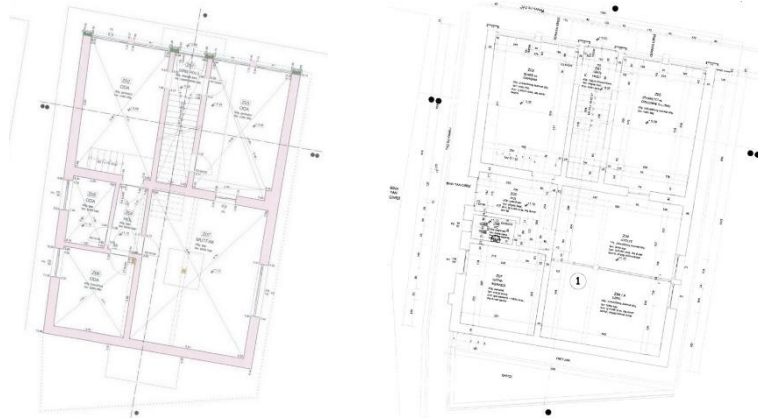
<sup>26</sup> Ayışığı ve Usta (ed.), 2019: 140-142; Alaçam Mübadele Müzesi Birim Sorumlusu Sanat Tarihçisi Gürkan Uyar ile yapılan görüşme, Eylül 2022.

<sup>27</sup> Samsun Kültür Varlıklarını Koruma Bölge Kurulu Müdürlüğü Arşivi.



**Görsel 3.** Alaçam Mübadele Müzesi ön cephe görünümü<sup>28</sup>

Simetrik cephesi, geniş saçakları ve giriş üstü balkonuyla 19. yüzyıl mimari karakterini yansıtan bu yapı, bodrum ve iki kattan oluşmaktadır. Bugün bodrum katı kullanılmayan yapının zemin katı personel odası, kütüphane, ıslak hacim ve depo, üst katı ise sergileme alanı olarak yeniden işlevlendirilmiştir (Görsel 4, 6). Zemin katta girişin sağında bulunan oda kütüphane olarak kullanılırken soldaki oda ise müze görevlisine / sorumlusuna aittir (Görsel 5). Bu katta ayrıca kütüphaneden giriş yapılan ve yapının arkasında yer alan dört depo ve bir ıslak hacim bulunmaktadır. Bu depoların bir kısmında, sergi seçkisinde yer almayan eşyalar saklanmaktadır. Restorasyon projesinde zemin katta kütüphane kısmı, idare ve danışma; personel odası, ziyaretçi ve dinlenme salonu; depolardan biri de atölye olarak düşünülmüştür.



**Görsel 4.** Alaçam Mübadele Müzesi Rölöve ve Restorasyon Projesi Zemin Kat Planı<sup>29</sup>



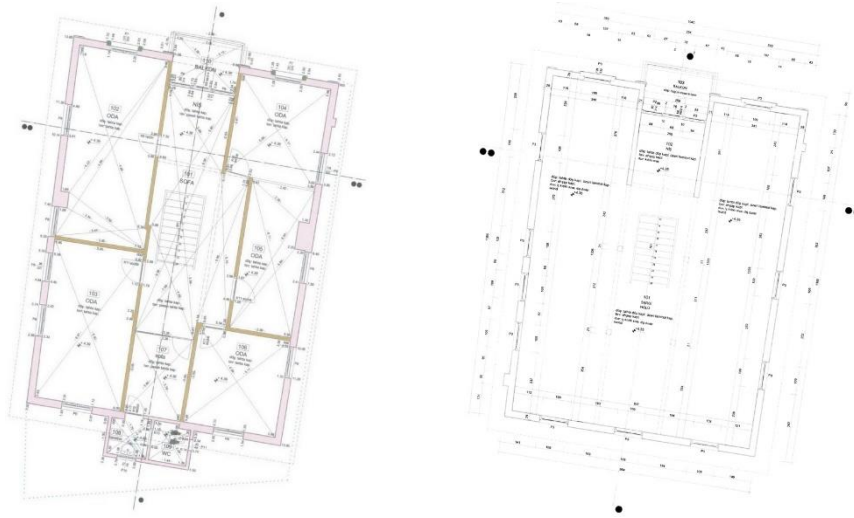
**Görsel 5.** Giriş Katı, Kütüphane ve Müze Personeli Odası<sup>30</sup>

<sup>28</sup> Samsun Kültür Varlıklarını Koruma Bölge Kurulu Müdürlüğü Arşivi, 2007; Yazarın Arşivi, 2022.

<sup>29</sup> Samsun Kültür Varlıklarını Koruma Bölge Kurulu Müdürlüğü Arşivi.

<sup>30</sup> Yazarın Arşivi, 2022.

Sergileme salonu olarak kullanılan birinci kat ise restorasyon öncesinde odalardan oluşurken bölücü duvarların kaldırılması ile tek bir mekân haline getirilmiştir (Görsel 6). Bu kata, girişin karşısında yer alan ahşap bir merdivenle ulaşılmaktadır. Mübadiller Yunanistan'dan Türkiye'ye gelirken somut olmayan kültürel miras olarak tanımlanabilecek bilgi birikimlerini, örf ve adetlerinin yanı sıra birtakım tanışabilir eşyalarını da getirmişlerdir. Bu eşyalardan bugüne ulaşan ve mübadiller ve onların çocukları tarafından müzeye bağışlananlar, ayrıca mübadele sürecine ait birtakım belge ve fotoğraflar, yapının birinci katında sergilenmektedir. Mekânın bir köşesinde mübadele sırasında yük taşıma amaçlı kullanılan, metal işlemeli ve içleri kâğıt kaplı dört adet çeyiz sandığı sergilenmektedir. Yine aynı kısımda camekânlı dolaplar içerisinde o dönemde kadınların kullandığı ipek ve saten kumaştan yapılmış elbiseler, bir gelinlik ve çeyizlik eşyalar sergilenmektedir. Merdivenin yanlarında bulunan yine cam korumalı kaidelerin içinde yolcu belgesi, pasaport, yün çorap, kese ve çarık gibi kişisel eşyalar görülebilir. Katın diğer köşelerindeki dolaplarda ise Kuran-ı Kerim ve tefsir örnekleri, dil bilgisi kitabı, gramofon, taş plaklar gibi inanç ve kültüre dair bilgi veren eşyalar; mutfak eşyaları, metal eşyalar, kapı kilidi, hayvan çanı gibi günlük hayata dair objeler; barometre, köstekli saat, tabanca, gaz lambası, dikiş makinası, kömür ütüler, düven/düğün (arpa, buğday tanelerini sapından ayırmak için kullanılmaktadır.) gibi dönemin teknolojisini ve yaşam pratiklerini yansıtan birçok etnografik eşya sergilenmektedir (Görsel 6, 7, 8, 9, 10).



**Görsel 6.** Alaçam Mübadele Müzesi Rölöve ve Restorasyon Projesi 1. Kat Planı<sup>31</sup>



**Görsel 7.** 1. Kat, Merdiven ve Sergileme Bölümü<sup>32</sup>

<sup>31</sup> Samsun Kültür Varlıklarını Koruma Bölge Kurulu Müdürlüğü Arşivi.

<sup>32</sup> Yazarın Arşivi, 2022.



**Görsel 8.** 1. Kat, Sergileme Bölümü<sup>33</sup>



**Görsel 9.** 1. Kat, Sergileme Bölümü<sup>34</sup>

Müzenin duvarlarında bulunan çerçevelerin içerisinde ise mübadele sürecine ait belgeler ve fotoğraflar sergilenmektedir. Merdivenlerin başında mübadele koşullarının ve Lozan'a ek olarak gerçekleştirilmiş sözleşme ve protokolünün sadeleştirilmiş bir versiyonu, Atatürk fotoğrafı ile yan yana bulunmaktadır (Görsel 10). Hemen arkasında da müzeye bağış yapanların listesi yer almaktadır (Görsel 10). Mübadele ile giden ve gelen insanların göç sırasında çekilmiş fotoğraflarının ayrı ayrı bulunduğu panolar sergilenmektedir (Görsel 11). Bir diğer panoda ise mübadillerin taşınma sürecinin anlatıldığı bir metin ve taşınmaya aracılık eden vapurların fotoğrafları ve adları bulunmaktadır (Görsel 12). Mübadelenin yolculuk aşamasında görev alan en önemli araçlardan biri olan ve toplumsal hafızada yer etmiş Gülcemal isimli gemiye ait görseller ve bilgiler de müzede sergilenmektedir (Görsel 13). Mübadelede göç yollarının gösterildiği bir harita ve Samsun'un farklı bölgelerine yerleşen mübadillerin fotoğraflarının, isimlerinin ve kısa bilgilerinin olduğu bir görselle birlikte müze, ziyaretçilerini sürece dair bilgilendirmektedir.

<sup>33</sup> Yazarın Arşivi, 2022. Düven ve sandık gibi öğeler kendi başlarına, mutfak eşyaları ve tekstil ürünleri gibi öğeler ise camekânlı dolaplar içinde sergilenmektedir.

<sup>34</sup> Yazarın Arşivi, 2022. Camekânlı dolaplar içerisinde günlük hayata dair objeler sergilenmektedir.





**Görsel 10.** 1. Katta mübadele koşullarının ve Lozan'a ek olarak gerçekleştirilmiş sözleşme ve protokolünün sadeleştirilmiş bir versiyonu, Atatürk fotoğrafı ve müzeye bağış yapanların listesi<sup>35</sup>



**Görsel 11.** 1. Katta mübadele ile giden ve gelen insanların göç sırasında çekilmiş fotoğrafları<sup>36</sup>



**Görsel 12.** 1. Katta mübadillerin taşınma sürecinin anlatıldığı bir metin ve taşınmaya aracılık eden vapurların fotoğrafları ve adları<sup>37</sup>

<sup>35</sup> Yazarın Arşivi, 2022.

<sup>36</sup> Yazarın Arşivi, 2022.

<sup>37</sup> Yazarın Arşivi, 2022.



**Görsel 13.** 1. Katta Gülcemal isimli gemiye ait görseller ve bilgiler<sup>38</sup>

### 3. Değerlendirme

Türkiye’de bulunan iki mübadele müzesi ve iki mübadele evi, dönüştürülmüş tarihi yapılar içerisinde kurgulanmıştır. Bu durum, mevcut yapı stokunun değerlendirilmesini, kent içinde kolay ulaşılabilen yerlerde bulunmasını ve sergilerin çok katmanlı bir mekânda sunulmasını sağlarken Alaçam Mübadele Müzesi örneğinde olduğu gibi mekânsal yetersizliklere de neden olabilmektedir.

Müzeler farklı etnik, sosyal ve ekonomik arka plandan insanları çekebilecek ve toplumun kolektif deneyimine katkı sunabilecek yeni kapılar açmaktadır.<sup>39</sup> Mübadele ile özdeşleşmiş bir ülke olan Türkiye’de hem mevcut ve çoklu kültürlerin temsil edilmesi ve görünür kılınması hem de toplumun farklı arka planlardan kesimlerinin bir araya gelerek birbirini tanınması, anlaması ve birbiriyle ilişkilenebilmesi amacıyla mübadillerin yaşadığı bir yer olan Alaçam’da mübadele temalı bir müzenin açılması konum ve işlev olarak doğru bir karar olmuştur. Ayrıca Alaçam’ın kent dokusu içerisinde konutlar özelinde gerçekleşen bozulma ve bakımsızlığa kıyasla tarihi bir eğitim yapısının müzeye dönüştürülmesi, kültür mirasının korunması ve geçmiş kültürlerin izlerinin yaşatılması bağlamında da dikkate değer bir uygulama olmuştur.

Güncel müzecilik yaklaşımları içerisinde ziyaretçi çalışmaları hem ziyaretçilerin beklentilerinin hem de onların müzeye karşı tutumlarının anlaşılması bakımından önem taşımaktadır. Bu bilgiler sayesinde müzeler kapsayıcı bir toplum hissini destekleyen ve toplumun ırk, etnik köken ve ekonomi gibi yönlerden heterojenliğini yansıtan kurumlar olarak çalışabilmektedirler.<sup>40</sup> Bu yönden değerlendirildiğinde Alaçam Mübadele Müzesi, etnografik öğeler ve fotoğraflar ile farklı yaş grubu ve bilgi seviyesindeki insanlara mübadele sürecini yansıtabilmektedir, ancak ziyaretçi tutumlarının anlaşılmasına yardımcı herhangi bir etkileşim alanına sahip değildir.

Dünya çapında müze organizasyonlarında 1960’larda başlayıp 1980’lerde iyice yükselen değişim son birkaç on yılda ciddi bir boyut kazanmıştır. Bu değişimlerin en önemlilerinden biri müzenin rolünün objelerin saklandığı yer olmaktan çıkıp insanları da dâhil eden aktif öğrenme mekânlarına dönüşmesidir.<sup>41</sup> Paradigmaldaki bu değişim bir kurum olarak müzenin genel kültürünün, bundan dolayı da koleksiyonlarının, fon sağlayıcılarının, çalışanlarının ve en önemlisi de kullanıcı kitlesi ile ilişkilerinin değişimini beraberinde getirmiştir.<sup>42</sup> Bu bağlamda incelendiğinde Alaçam Mübadele Müzesi daha geleneksel bir yaklaşımla düzenlenmiş olup

<sup>38</sup> Yazarın Arşivi, 2022.

<sup>39</sup> Hirzy, 1992.

<sup>40</sup> Hirzy, 1992.

<sup>41</sup> Hooper-Greenhill, 2013.

<sup>42</sup> Hooper-Greenhill, 2013.

ziyaretçilerin bilgilendirilmesi, müzede daha fazla vakit geçirmesi, burada tematik etkinlikler yapılması gibi aktivitelere yönlendirecek öğelere imkân tanımamaktadır. Ayrıca klasik müze içeriği, onu ziyaretçiye erişilebilir kılmadan geçmişe açılan bir kapı niteliğindeki geleceğin müzelerinin insanlara hem geçmişin bilgisini sunması hem de keşfedebilecekleri bir laboratuvar niteliği taşıması öngörülmektedir.<sup>43</sup> Dolayısıyla Alaçam Mübadele Müzesi'nin sadece objelerle doldurulan, yerleştirilen ve sergilenen bir yer olmaktan çıkartılıp etkileşimli, dijital tekniklerin kullanıldığı ve çeşitli deneyimlere imkân tanıyan sergilerle birlikte birçok etkinliğe ev sahipliği yapabilecek ve birçok araştırmaya ortam yaratılabilecek bir merkeze dönüştürülmesi beklenmektedir. Ancak yapının mevcut alanı ve altyapı eksikliği nedeniyle belgesel ve film gösterimi, sempozyum, toplantı gibi etkinliklere ve interaktif sergi içeriklerine ev sahipliği yapılamamaktadır. Bu tür içeriklerin dâhil edilmesinin, somut olmayan kültürel mirasın yaşatılması, toplumun mübadele konusundaki farkındalığının artırılması ve mübadele hafızasının devamlılığı için yararlı olacağı düşünülmektedir.

Alaçam Mübadele Müzesi'nin giriş katındaki kütüphanede özellikle göç ve mübadele ile ilgili kaynakların olması ziyaretçilerin göç temalı bir müze hakkında bilgilenebilmesi adına işlev ile uyumlu, yerinde bir uygulamadır (Görsel 5). Ancak kütüphanenin arka bölümünde bulunan depoların da kütüphaneye eklenerek mübadele ile ilişkili sergi, atölye ya da etkinlik mekânlarına dönüştürülmesi bu alanı daha aktif hale getirecektir. Sergileme mekânı olarak kullanılan birinci katta ise mübadillerin Yunanistan'dan Türkiye'ye gelirken getirdikleri eşyalar ve mübadele sürecine ait bir takım belge ve fotoğraflar bulunmaktadır (Görsel 7, 8, 9, 10, 11, 12, 13). İçerik yönünden zengin ve sergileme üniteleri bağlamında kullanışlı tasarımlar olmasına karşın sergilemede kronolojik ya da konu anlatımlarının organize edildiği bir düzenleme yapılmamıştır. Mübadele sürecinin öncesinde belirlenmiş olan mübadelenin koşullarının ve Lozan'a ek olarak gerçekleştirilmiş sözleşme ve protokolün sadeleştirilmiş versiyonunun serginin başlangıcında olması doğru bir yaklaşım olmuştur, ancak sonrasında yapılan yerleştirmelerde konulara göre ayrılmış ya da sıralanmış herhangi bir düzenleme bulunmamaktadır.

Alaçam Mübadele Müzesinin yeniden işlevlendirme sürecinde bir takım yapısal müdahalelerde de bulunulmuştur. Giriş katında önemli fiziksel müdahalelere gidilmezken birinci katta odaları oluşturan bölücü duvarlar kaldırılmıştır (Görsel 4). Sergileme için gerekli geniş alanların oluşması için yapılan bu müdahaleler yapının özgün mimarisini bozmuştur. Sergileme üniteleri pencerelerin önüne yerleştirildiği için yapının mimarisinin algılanması da engellenmiştir. Tarihi yapıların yeniden işlevlendirilmesinde yapının özgün mimarisinin korunması gerektiği yaklaşımdan yola çıkarak yapının özgün halinde birinci katında bulunan bölücü duvarların eklenmesi ve pencere önlerinin boşaltılması uygun olacaktır. Ayrıca herkesin erişilebilirliğine açık olması gereken müzelere bu yapının birinci katında bulunan sergi alanına erişim bağlamında bu mümkün görünmemektedir. Bunun için üst kata ulaşımı sağlayacak bir asansör ya da giriş katında üst katı yansıtan dijital sunum tekniklerinin olması gerekmektedir.

## Sonuç

1923 yılında Türkiye ve Yunanistan arasında gerçekleşen nüfus değişimiyle özdeşleşen mübadele ile her iki ülkenin nüfusunun homojenleştirilmesi ve özellikle Türkiye'ye göç edenlerin teknik bilgi ve becerileri, deneyimleri ve yaşam şekilleriyle Anadolu'nun gelişimine katkı sağlanması hedeflenmiştir. Mübadele müzesi ile amaçlanan ise mübadele sürecinin yaşatılması ve gelecek kuşaklara aktarılmasıdır. Bu da mübadillerin köklerinden kopmamasını sağlayan ve buldukları yere aidiyet duygusunu güçlendiren izlerin yansıtılması ile mümkün olacaktır. Bu bağlamda bu çalışmada, müzenin istenen hedefe ulaşabilmesi için mekân ve sergileme yöntemleri ile uygunluğu yerinde tespitlerle incelenerek değerlendirilmiştir.

<sup>43</sup> Weibel, 2018: 49.

Türkiye ve Yunanistan arasında gerçekleşen karşılıklı zorunlu göç sırasında yaşananların hafızası niteliğinde olan Alaçam Mübadele Müzesi'nde, mübadelenin öncesi ve sonrasında yaşanan sosyolojik, psikolojik ve kültürel izler yansıtılmaya çalışılmıştır. Şehrin merkezine yakınlığıyla erişilebilir bir noktada olan müze, tarihi bir yapının yeniden işlevlendirilerek kullanılması nedeniyle hem mimari kültür mirasının sürdürülebilirliğine katkı sağlamakta hem de çok katmanlı bir sergi ortamına imkân sunmaktadır. Ayrıca mübadillerin Alaçam'da önemli bir nüfusa sahip olması nedeniyle yapının konumu bakımından müzenin doğru bir yerde açıldığı söylenebilir.

Müze, içerik bakımından zengin olmasına karşın mübadele sürecinin anlatımında belirli bir sergileme düzeninin olmaması ve geleneksel sergileme yöntemlerinin uygulanması nedeniyle göçün izlerini istenilen düzeyde yansıtamamaktadır. Çeşitli deneyimlere imkân tanıyan, etkileşimli ve dijital tekniklerin kullanıldığı çağdaş sergileme yöntemleri önerilmektedir. Ayrıca ziyaretçilerin müzede daha fazla vakit geçirmesini sağlayabilecek tematik etkinliklerin gerçekleştirilebileceği ve birçok araştırmanın yapılabileceği seminer salonu ve atölye gibi mekanlara gerek duyulmaktadır. Bu bağlamda yapının kullanılmayan mekânlarının ve mevcut sergileme yöntemlerinin yeniden ele alınması ya da farkı bir mimari proje ile konunun tekrar değerlendirilmesinin uygun olacağı düşünülmektedir.

#### KAYNAKÇA

Alaçam Mübadele Müzesi Arşivi.

Alaçam Mübadele Müzesi Birim Sorumlusu Sanat Tarihçisi Gürkan Uyar ile Yapılan Görüşme, Eylül 2022.

Akyol, Ceyhun (2011), "Samsun Genelinde Müze ve Ören Yerlerinin İl Turizmine Katkısı", Samsun Sempozyumu 2011, 901-914.

Apsel, Joyce ve Sodaro, Amy (2019), *Museums and Sites of Persuasion: Politics, Memory and Human Rights*, Oxon: Routledge.

Ayışığı, Fatma ve Usta, Recep, (ed.) (2019), *Karadeniz'in Hafızası, Müzeler, Karadeniz Kültür Envanteri, Alaçam Mübadele Müzesi*, Dokap, İstanbul: Bilnet Matbaacılık ve Yayıncılık.

Baird, Jill Rachel (2017), "Creating the visitor-centered museum", *Museum Management and Curatorship*, 32/2, 196-198.

"Buca Göç ve Mübadele Anı Evi: tetrazon Müze Sergi Tasarım Prodüksiyon", (25 Ağustos 2023). <https://www.tetrazon.net/tr/izmir-goc-ve-mubadele-ani-evi/>

Çapa, Mesut (1990), "Yunanistan'dan Gelen Göçmenlerin İskânı", *Atatürk Yolu Dergisi*, 2/5, 49-69.

Dedemin İnsanları Filmi: Yönetmen ve Senarist: Çağan Irmak (2011).

Goularas, Gökçe Bayındır (2012), "1923 Türk-Yunan Nüfus Mübadelesi ve Günümüzde Mübadil Kimlik ve Kültürlerinin Yaşatılması", *Alternatif Politika*, 4/2, 129-146.

Gürçay, Serdar (2019), "Lozan Mübadelesi'nin Etkileri: Çatalca Örneği", *RumeliDE Dil ve Edebiyat Araştırmaları Dergisi*, 15, 274-284.

Hirzy, Ellen Cochran, "Excellence and equity: Education and the public dimension of museums", *American Association of Museums*, 1992. (13 Ekim 2024). <http://ww2.aamus.org/docs/default-source/resource-library/excellence-and-equity.pdf>

Hooper-Greenhill, Eilean (2013), *Museums and their visitors*, Oxon: Routledge.

Işıkcı, Doruk (2018), “Yunanistan ve Türkiye'deki Mülteci ve Mübadil Dernekleri Tarafından Oluşturulan Ulusal Anlatıların Karşılaştırmalı Bir Analizi”, Yayınlanmamış Yüksek Lisans Tezi, Ankara: TOBB ETÜ, Sosyal Bilimleri Enstitüsü.

İstanbul Destanı-1, Bedri Rahmi Eyüpoğlu, (25 Ağustos 2023). <https://www.istanbul.net.tr/istanbul-rehberi/siirler/istanbul-destani-1/11/1>.

Karadeniz Kültür Envanteri, Alaçam Kentsel Sit Alanı, (25 Ağustos 2023). <https://karadeniz.gov.tr/alacam-kentsel-sit-alani/>.

Kızılkaya, Soner, Yıllardır Dinmeye Sızı: Mübadele. (08 Ağustos 2020). <https://www.voa-turkce.com/a/yillardir-dinmeyen-sizi-mubadele/5535035.html>.

Lozan Mübadilleri Vakfı, Mübadele Müzesi Yapılış Öyküsü, (25 Ağustos 2023). <http://www.lozanmubadilleri.org.tr/catalca-mubadele-muzesi/>.

Nilüfer Belediyesi, Bursa, (20 Mart 2023). <https://www.nilufer.bel.tr/kategoriler/tesisler/muzeler/gorukle-mubadele-eviZM9VA>.

Özçamca, Salih (2007), “Türklerin Göçebeliği Hakkında Birkaç Not”, *Hacettepe Üniversitesi Türkiyat Araştırmaları Dergisi (HÜTAD)*, 7, 177-184.

Özön, Mustafa Nihat (1971), *Osmanlıca-Türkçe Sözlük*, 2, Ankara: Bilgi Yayınevi.

Seçkin, Selçuk (2013), “Atatürk Döneminde Konut ve Yerleşme: Mübadele Yerleşimleri”, Yayınlanmamış Doktora Tezi, İstanbul: Mimar Sinan Güzel Sanatlar Üniversitesi, Fen Bilimleri Enstitüsü.

Türk Dil Kurumu (TDK): *Türkçe Sözlük*, Ankara, (25 Ağustos 2023), <https://sozluk.gov.tr/>.

*Türkiye Cumhuriyeti Cumhurbaşkanlığı Devlet Arşivleri Başkanlığı Osmanlı Arşivi (BOA)*.

Ulubay, Serhat (2021), “Mübadele Olgusu Bağlamında Yerinden Edilenin Mekân Üretme ve Yer Kurma Pratiği Üzerine Bir Değerlendirme”, Yayınlanmamış Doktora Tezi, İstanbul: Yıldız Teknik Üniversitesi.

Weibel, Peter (2018), “Manifesto for a New Museum”, *The future of museums*, (Ed. Gerald Bast, Elias G. Carayannis, David F.J. Campbell), Cham: Springer, 49-52.

Yazarın Arşivi (2022).

Yiğitpaşa, Nadire Tuba ve Yılmaz, Fatma (2021), “Samsun/Alaçam'da Geleneksel Bir Konut: Naile Öz Evi”, *Ordu Üniversitesi Sosyal Bilimler Enstitüsü Sosyal Bilimler Araştırmaları Dergisi*, 11/3, 853-876.