

TOPKAPI SARAYI TABLAKÂR KOĞUŞU'NUN TAMİR VE RESTORASYON SÜRECİ*



REPAIR AND RESTORATION PROCESS OF THE TOPKAPI PALACE TABLAKÂR WARD*

Ece UYSAL ENGÜDAR**

Uzay YERGÜN***

Öz

On beşinci yüzyılda inşa edilen Topkapı Sarayı yaklaşık beş asırlık oluşumuyla Osmanlı Devleti'nin sosyal, ekonomik, idari, askeri, sanatsal ve kültürel kimliğini yansıtmaktadır. Kültürel mirasın önemli bir örneği olan saray her bir parçasıyla özenle korunmayı hak etmektedir. Ancak XX. yüzyıla kadar klasik ve ithal sanatla üst üste tamir ve inşası süren yapıların, özellikle Cumhuriyet Dönemi'nden sonra sarayın müzeye çevrilmesiyle birlikte üslup birliği anlayışı doğrultusunda restorasyon adı altında özgünlüğü zarar görmüştür. Anıtların korunmasıyla ilgili yasaların çok geç yürürlüğe girmesi ve bu yasalardaki eksiklikler, kurumların sınırlı koruma algısı, kurul kararlarının çoğu zaman göz ardı edilmesi, uygulamalardaki özensizlikler, müze işlevinin saray mimarisinin önüne geçmesi saraydaki tahribatları hızlandırmıştır. Sur ve bahçelerle çevrili, yönetim, yaşam, ibadet ve servis mekanlarından oluşan Topkapı Sarayı'nın bir birimi de saray mutfaklarının (*Matbah-ı Âmire*) yardımcı bir kolu olan Tablakâr Koğuşu'dur. Tablakârların ikamet ettiği, mutfak araç-gereçlerinin depolandığı koğuş Osmanlı Dönemi'nde çeşitli tamir ve güçlendirme yöntemleriyle ayakta tutulmuştur. Saray müzeye çevrildikten sonra koğuşun dönem ekleri ayıklanmış, betonarme elemanların ilavesiyle koğuş özgünlüğünü kaybederek önce araba seksiyonu ve karakol, ardından arşiv ve kumaş deposu olarak hizmete girmiştir. Tablakâr Koğuşu'nun koruma sürecine odaklanan bu çalışmada ülke genelindeki koruma yaklaşımları yasal düzenlemeler, kanunlar ve kurumsal yapılaşma çerçevesinde incelenmiş, bu veriler Topkapı Sarayı, *Matbah-ı Âmire* ve en son Tablakâr Koğuşu özelinde karşılaştırılmıştır. Tablakâr Koğuşu'nda esaslı onarımın en son 1962 tarihinde yürütülmesi sebebiyle XV. yüzyıldan 1962 yılına kadar olan bir süreci kapsayan bu çalışmada koruma tarihi, Topkapı Sarayı'nın mimarisi, teşkilat yapısı ve tarihi ile ilgili kaynaklar taranmış, kurul kararları ile Cumhurbaşkanlığı Devlet Arşivleri Başkanlığı'ndaki tamir belgelerine yer verilmiştir.

Anahtar Kelimeler: Koruma tarihi, tamir ve restorasyon, Topkapı Sarayı, saray mutfakları (*Matbah-ı Âmire*), Tablakâr Koğuşu.

* Bu çalışma, Yıldız Teknik Üniversitesi Fen Bilimleri Enstitüsü'nde gerçekleştirilen "Topkapı Sarayı Matbah-ı Âmire Binalarının Koruma ve Onarım Tarihi" başlıklı doktora tez çalışmasından üretilmiştir. Çalışma, Yıldız Teknik Üniversitesi Bilimsel Araştırma Proje Koordinatörlüğü'nce desteklenen FBA-2021-4083 kodlu Genel Araştırma Projesi kapsamında gerçekleştirilmiştir.

** Rest. Uzm. Dr. Mimar, Balıkesir.

ORCID ID: <https://orcid.org/0000-0003-2280-6892> ♦ E-mail: ecueysalengudar@gmail.com

*** Dr. Öğr. Üyesi, Yıldız Teknik Üniversitesi Mimarlık Fakültesi, Mimarlık Bölümü, İstanbul.

ORCID ID: <https://orcid.org/0000-0003-0032-5211> ♦ E-mail: yergunuzay@gmail.com

ABSTRACT

The Topkapı Palace, built in the second quarter of the fifteenth century in Sarayburnu, İstanbul, reflects the social, economic, administrative, military, artistic and cultural identity of the Ottoman Dynasty with its nearly five-century-old formation. After the foundation of the Topkapı Palace consisting of administrative, residential, worship and service areas surrounded by fortification walls and gardens, its construction and repair process continued perpetually by virtue of its high population including sultan and his own family, palace women, internal and external servants until the nineteenth century. This process was related to the sultan's personal claim through the principle of practicality. Namely, if a palace structure was not useful anymore, it could be left idle and even demolished. In the nineteenth century, the palace was abandoned partially, hence, only visited in special occasions by the dynasty and shown around like a museum to foreign bureaucrats. This situation led the repair of the structures on visit route and service units solely, while the rest of them were left neglected and idle owing to the principle of practicality. After converted into a museum in 1924, the Topkapı Palace lost its authenticity due to the prevalent tendency of stylistic unity under the name of supposed restorations especially in the Republican Era. Its late periodic Western layers were eliminated to transform the palace into the glorious days of the Ottoman Empire, the late ones were replaced with the classical ones, as well. Besides, using cement-based material on the invisible parts of a structure was not found inconvenient. The very late publication of the laws regarding the conservation and the inadequacies of them, limited perceptions of boards, poor documentation, mostly ignored boards' decisions, interpretation-based interventions, imprecise executions and priority of the museum function over the palace architecture enhanced this destruction. Of course, all of these circumstances had a serious impact on the Tablakâr Ward, which is the subject of this study. Being an auxiliary branch of the palace kitchens, The Tablakâr Ward, where tray carriers lived and kitchen utensils were kept, was tried to be sustained because it was an essential service unit in the Ottoman Era even in the nineteenth century. This permanence was ensured thanks to the various repair and consolidation methods such as maintenance, new planning or after disasters like earthquakes and fires. In Republican Era, through stylistic unity urge, its late periodic layers were eliminated and Ottoman classical architectural elements were added so as to revive an era. Moreover, by keeping its masonry structure shell the ward's interior was redesigned by using cement-based materials such as plaster, flooring, stairs, lintel and beam because of the fact that conserving the silhouette of a structure was the only matter during those days. Regardless of its authenticity, the ward was served as antique car section and police station and subsequently as fabric storage and archive. During this study, limited to the 15th century and 1962, the last essential restoration of the ward, conservation approaches across the country were examined within the framework of legal regulations, laws and institutional structuring, and these were compared with the Topkapı Palace, palace kitchens and most recently the Tablakâr Ward to acquire conservation process of the Tablakâr Ward with the help of a literature review, board decisions and repair documents of The Ottoman Archives of the Turkish Republic Presidency State Archives.

Keywords: *Conservation history, repair and restoration, Topkapı Palace, palace kitchens (Matbah-ı Âmire), Tablakâr Ward.*

Giriş

Osmanlı Dönemi'nde koruma kavramı henüz yer almamış, taşınmazlara tamir ve inşaa yöntemleri ile müdahale edilmiş, Cumhuriyet Dönemi'nde ise tamir ve inşaanın yerini koruma ve restorasyon almıştır. Topkapı Sarayı Tablakâr Koğuşu Cumhuriyet Dönemi'ne kadar yoğun bir tamir ve inşaa sürecinden geçmiş, bu dönemden sonra sarayın müze olmasıyla birlikte koğuşta restorasyon çalışmaları yürütülmüştür.

Osmanlı Dönemi'ndeki tamirler korumaya yönelik bir düzenleme olmaksızın geleneksel yöntemlerle gerçekleştirilmiş, bu sebeple Tablakâr Koğuşu özgünlüğünü muhafaza etmiştir. Ancak Cumhuriyet Dönemi'nde koruma kavramının yeterince anlaşılabilmesi, yasal düzenlemelerin ileri bir tarihte yürürlüğe girmesi ve kurul kararlarının dikkate alınabilmesi gibi temel etmenler Tablakâr Koğuşu'nun özgünlüğünü yitirmesine yol açmıştır. Dönem ekleri ayıklanan ve çağdaş malzemelerle farklı işlevlerle yeniden düzenlenen koğuşun tamir ve onarım sürecini tespit etmek güçleşmiştir.

Bu çalışmada Tablakâr Koğuşu'nun koruma tarihi açısından irdelenmesi ve değerlendirilmesi amaçlanmıştır. Çalışma sırasında ülkedeki kurumsal yapılaşma ve yasal düzenlemelere değinilerek bu veriler önce Topkapı Sarayı ardından Tablakâr Koğuşu özelinde karşılaştırılmıştır. Tarihsel bir sıralamaya göre belirlenen tamir ve onarım süreci doğrultusunda tespit edilen müdahaleler, koruma yaklaşımları ve sorunlar tartışılmıştır.

Kurumsal Yapılaşma ve Yasal Düzenlemeler Açısından Türkiye'deki Koruma Süreci

Osmanlı Dönemi'nde fıkıh esasları ile müdahale edilen taşınmazlar şahsa, vakfa ve devlete ait olmak üzere üçe ayrılmış, şahıs ve devlete ait olan taşınmazlar kişilerin vicdanına bırakılmış, vakfa ait olan taşınmazlar vakfın güvencesi altına alınmıştır¹. Hangi sınıfa ait olursa olsun bir taşınmazın tamir edilmesindeki esas amaç, bir görüşe göre o taşınmazın kendi dönemindeki yararı ve işlevi, diğer bir görüşe göre de ata yadigârı olarak benimsenen bir taşınmaza geleneklere bağlılık ve geçmişe saygı duyulması sebebiyle tamir emri verilmiş olmasıdır². Farklı amaçlara yönelik uygulanan bu tamirler kendi içerisinde alt sınıflara ayrılmış, yapının bir bölümü veya tamamını kapsayacak şekilde eskisi gibi veya eskisinden farklı olarak gerçekleştirilmiştir³. Nitekim her taşınmazın tamir edilmesi durumu söz konusu olmamış, sahihsiz ya da kullanılmayan taşınmazlar terk edilmiş, arkeolojik sahalara ise ganimet bulma amacıyla tahrip edilmiştir⁴.

On dokuzuncu yüzyılın ortalarında Batı'nın Osmanlı topraklarındaki arkeolojik alanlara ilgisinin artması sebebiyle Batı'dan ithal edilen ancak Batı'nın tartışma ve

1 Madran, 2002, 674.

2 Madran, 1985, 503-546.

3 Aslına uygun olanlar; *hey'et-i asliye üzere tamir, tarz-ı kadim veya vaz'ı kadim üzere tamir, evvelki vaz'ı üzere bina ve tamir, hey'et-i kadim üzere tecdid*. Bölgesel yenileme (aslına uygun değildir); *ol havâli ebniyesi misillü tamir ve inşaa*. Tamamen yenileme (aslına uygun değildir); *müceddeden bina, inşaa, ihya ve tekml* (Dündar, 2001, 269-280).

4 Madran, 1985, 503-546.

metodolojileri göz ardı edilerek 1869 tarihli I. Âsâr-ı Atika Nizamnâmesi yayınlanmış, bugün var olmayan uygarlıklardan kalan bir dönemi kapsayan, yalnızca kazılardan çıkan eserlerin yurt dışına çıkarılmasıyla ilgili cezai yaptırımlara yer veren bu sınırlı düzenlemenin dördüncüsü ve sonuncusu 1906 yılında yayınlanmış, düzenleme 1973 tarihine kadar geçerli olmuştur⁵. Henüz koruma ve restorasyon anlayışı söz konusu olmadığı için bu devirde taşınmazlara uygulanan müdahaleler tamir ve yıkım yöntemiyle sınırlı kalmıştır. Bu uygulamalara tepki olarak 1911 yılında temel amacı eski eserler ile ilgili tespit ve belgeleme çalışması yapmak ayrıca yanlış uygulama ve yıkımları ilgili idari kuruma bildirmek olan İstanbul Şehri Muhipleri Cemiyeti adlı bir oluşum kurulmuştur. İstanbul ile sınırlı kalan bu oluşumun çalışmaları ülkedeki savaşlar sebebiyle son bulmuş, bu kurumun bir benzeri Âsâr-ı Atika Encümeni Daimisi adıyla 1917 yılında kurulmuştur. Eski eserlerin tamiri sırasında konusunda uzmanlaşmış kişilere danışılarak çalışmalar yürütülmek istenmiş ancak encümenin idarecilerle uzlaşamaması, encümenin uygulamalardan geç haberdar edilmesi taşınmazların tahribine engel olamamıştır⁶. Taşınmazlar konusunda önemli bir gelişme müzeciliğe olan ilginin artması ve kazılardan çıkan eserlerin bir taşınmaza yeniden işlev verilerek sergilenmesiyle yaşanmış, 1846-1847 yıllarında Türk müzeciliğinin ilk temelleri atılmıştır. Aya İrini Kilisesi 1869 yılında İmparatorluk Müzesi adını alarak Eski Yapıtlar Koleksiyonu ile Eski Silahlar Seksiyonu olmak üzere kullanıma açılmıştır⁷. 1920 yılında Maarif Vekaletine bağlı Türk Âsâr-ı Atikası Müdürlüğü kurulmuş, müdürlük müzecilik ve kazı alanlarında faaliyetlerde bulunarak tespit ve belgeleme çalışması yapmıştır⁸. 1906 tarihli IV. Âsâr-ı Atika Nizamnâmesi'nin yetersiz kalması sebebiyle 1912-1936 tarihleri arasında yürürlükte kalan Muhafaza-i Abidat Nizamnâmesi yayınlanmış, düzenlemeye göre tehlike yaratan bir taşınmazın yıkılması ya da tamir edilmesi konusundaki kararlar tecrübesiz müze personeline bırakılmıştır⁹.

1923 yılında Cumhuriyet'in ilanıyla birlikte ülkenin yeniden yapılaşma yaklaşımı Batı'ya dönük olarak yapılmış, duruma tepki olarak Selçuklu ve Osmanlı mimarisinden esinlenen Ulusal Mimarlık Akımı doğmuştur. Kültürel kimliğin sorgulanması Anadolu'da arkeolojik çalışmaları hızlandırmış ve Topkapı Sarayı da başta olmak üzere birçok eser müzeye çevrilmiştir¹⁰. 1923 yılında Âsâr-ı Atika ve Müzeler Müdürlüğü, 1933 yılında

5 Diğer kanun ve düzenlemelere 1858 tarihli Ceza Kanunu, 1848, 1849 ve 1894 tarihli Ebniye Nizamnâmeleri, 1876 tarihli Mecelle-i Ahkâm-ı Adliyye, 1882 tarihli Ebniye Kanunu, 1912 tarihli Cami-i Şerife Vesair Müessesat-ı Hayriye'nin Tahtında veya Fevkinde veya Harim ve Müştemilatında Bulunan Mahallerin İstimlaki Hakkında Kanun ile Evkaf Nezaretî, 1913 tarihli Esvâr ve Kıla-i Atika'dan Belediyeler ve Vilâyata Terkolunacak Yerler Hakkında Kanun örnek olarak verilebilmektedir (Madran, 2002, 674-680).

6 Ogan, 1947, 19-20; Eldem ve Akozan, 1982, 100-102.

7 Alsaç, 1992, 17-19.

8 Madran, 1996, 63.

9 Madran, 2002, 376-378.

10 Kayın, 2008, 98-105.

Antikiteler ve Müzeler Direktörlüğü adını almış, arkeolojik kazıları denetleme, anıtların tescil ve onarım hizmetini üstlenme, Topkapı Sarayı Müzesi, Ayasofya Müzesi ve Eski Evkaf Müzesi'ni yönetme görevini sürdürmüştür¹¹. 1940'lı yıllarda Ulusal Mimarlık Akımının etkileriyle üslup birliği yaklaşımı etkin olmuş, simge yapıların dönem ekleri dikkate alınmaksızın inşa edildikleri ilk hallerine çevrilmesinde sakınca görülmemiştir¹². İttihat ve Terakki Cemiyeti'nin kutlamalarından etkilenen Türk yetkililer İstanbul'un fethinin 500. yılını kutlamak istemiş, 1941 yılı itibariyle koruma kurulu tarafından bir fetih programı hazırlanmış, Topkapı Sarayı dahil olmak üzere II. Mehmet dönemi ile ilişkili olan tarihi anıtlar restorasyon yoluyla vurgulanmak istenmiştir¹³.

1944 tarihli yasa ile Antikiteler ve Müzeler Direktörlüğü, Eski Eserler ve Müzeler Genel Müdürlüğü (EEMGM) adını almış, Eski Eserler ve Müzeler I. Danışma Kurulu 1945 yılında yıkılma tehlikesi altında olan anıtlara öncelik verilmesi, kurtarılamayacak durumda olanların yıkılması ve alınan kararların EEMGM'ye danışılması kararını almıştır. Ancak hangi esere ne düzeyde müdahale edileceğinin belirsiz olması yine teknik yetersizlik sebebiyle tahriplerin önünü açmıştır¹⁴. 1951 tarihinde alanında uzman kişilerden oluşan, görevi anıtların korunması ve onarılmasıyla ilgili kararlar almak ve uygulamaları denetlemek olan Gayrimenkul Eski Eserler ve Anıtlar Yüksek Kurulu (GEEAYK) kurulmuştur. Alınan kararların bir önceki dönemden farkı yıkılma tehlikesi altındaki anıtların yıkılmadan onarım görmesi olmuştur¹⁵. 1972 tarih ve 14251 sayılı İmar Yasası ile anıtların tek tek ele alınması yerine çevresi ile de ilişkili olduğunu kabul edilerek sit tanımı yapılmış¹⁶, 1973 yılında 1906 tarihli IV. Âsâr-ı Atika Nizamnâmesi geçerliliğini yitirerek yerine Eski Eserler Kanunu devreye girmiştir. Ancak kanun anıtları XIX. yüzyıl ile sınırlı tutarak eskilik değerine göre tanımlamıştır¹⁷. 12 Eylül 1980 askeri darbesinin ardından GEEAYK kapanarak yerine 1983 yılında personelin atama yöntemiyle görevlendirildiği Yüksek Kurul ve Bölge Kurulları oluşturulmuş, 1973 tarihli Eski Eserler Kanunu'nun yerini 1983 tarihli Kültür ve Tabiat Varlıklarını Koruma Kanunu almıştır¹⁸. Kanunda eski eser kavramı yerine kültür varlığı tanımı yapılmış fakat XIX. yüzyıl mimarisinin sınır kabul edilmesi devam etmiştir¹⁹.

Topkapı Sarayı'nın Tamir ve Restorasyon Süreci

İstanbul Sarayburnu'nda II. Mehmet Dönemi'nde (1451-1481) yeni bir yönetim merkezine ihtiyaç duyulması sebebiyle *Yeni İstanbul Sarayı* ismiyle temelleri atılan ve

11 Madran, 1996, 81-82.

12 Ülgen, 1943.

13 Aykaç, 2020.

14 Madran, 1997, 75-78.

15 Alsaç, 1992, 29-30.

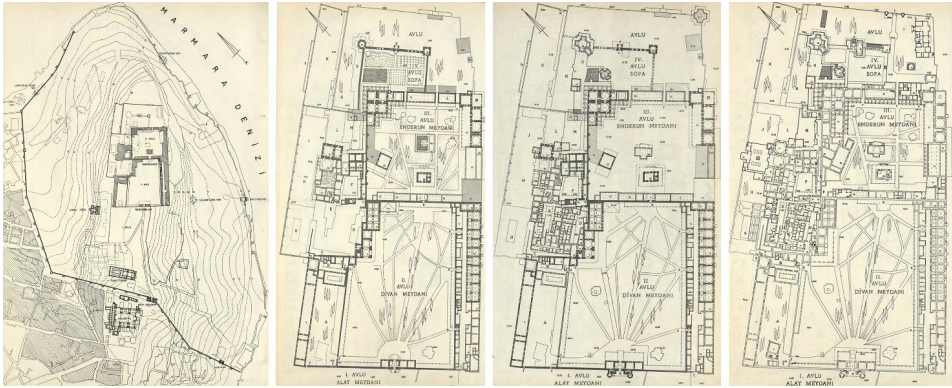
16 Resmi Gazete, 1972.

17 Eski Eserler Kanunu, 1973.

18 Genim, 2014, 120-122.

19 Kültür ve Tabiat Varlıklarını Koruma Kanunu, 1983.

XIX. yüzyılda Topkapı Sarayı adını alan saray, tahta geçen padişahların yetkilerince her devrin kendi dinamiklerine göre şekillenmiş, Sedad Hakkı Eldem'in ifadesinde belirttiği gibi "*Devir devri takip etmiş ve bu arada kaldırılabilenler yok edilmiş, diğerleri kamuflle edilmiştir*". Padişah ve ailesi, harem ve hizmet sınıfıyla kalabalık bir nüfusa sahip olan Topkapı Sarayı'nda hiyerarşik düzene göre planlama yapılmış, sur duvarlarıyla ve bahçelerle çevrili sarayın I. ve II. avlusu sarayın dış hizmetleriyle ilgilenen birün sınıfına, III. avlusu sarayın iç hizmetleriyle ilgilenen enderûn sınıfı ile yalnızca padişah, saray kadınları ve harem ağalarının girebildiği hareme, IV. avlusu ise padişaha özel olarak ayrılmış, I. avlu halka dahi açılırken, birün sınıfı II. avludan, enderûn sınıfı III. avludan öteye geçememiştir²⁰. On beşinci yüzyılda sarayın ilk inşa aşamasında önce II. ve III. ardından I. ve IV. avlusundaki yapılar inşa edilmiş, değişken saray nüfusunun ihtiyaçlarına göre yeni birimler saraya ilave edilmiştir. Bu ilaveler içerisinde geleneksel Türk-İslam sanatlarının yanı sıra Batı tesirli üsluplar da yerini almıştır. Saray yapıları arasında köşkler, kasırlar, mescitler, hastane, eczane, fırın, mutfaklar, kiler, hazine, divan, kabul odası, birün ve enderûn hizmet sınıfının koşulları yer almıştır (Resim 1)²¹.



Resim 1: Topkapı Sarayı'nın sırasıyla; XV. yüzyıl (vaziyet planı), XVI. yüzyıl sonu, XVIII. yüzyıl ikinci yarısı ve XIX. yüzyıldaki plan şeması (Eldem ve Akozan, 1982).

Nitekim beş asır boyunca her yapı ilk inşa edildiği tarihteki gibi muhafaza edilmemiş, doğal afetlerin getirdiği tahripler, mevcut yapıların malzeme ve yapım tekniklerinin değiştirilmesi, tamamen yıkılması ya da yerine yenisinin inşa edilmesi sistematik bir gelişimden söz edilmesini mümkün kılmamıştır. 1509 İstanbul depreminin ardından İstanbul'daki saray binalarının ahşap çatıklı inşa edilmesi kararı alınmıştır²², 1662 ve 1665 harem yangınından sonra harem binalarının ahşap aksamları kagire çevrilmiş²³,

20 Eldem ve Akozan, 1982, 67.

21 Seçkin, 1990; Necipoğlu, 2007; Şeref, 1908-1911; Erkins, 1959; Koçu, 1960; Sakaoğlu, 2002; Ayverdi, 1974; Bayrak, 1966.

22 Dânişmend, 1971, 416.

23 Eldem ve Akozan, 1982.

mevcut bir yapının eskisinden farklı olarak tamir ve inşası yoluyla tehlike giderilmiştir. Bir XVII. yüzyıl yapısı olan Çifte Kasırlar'ın iç mekanına XVIII. yüzyıldan itibaren ahşap aksamlar eklenerek kasır içten iki katlı hale getirilmiş, bu esnada yapının pencere ve kapı boşluklarıyla oynanmış, kubbe altları ahşap tavan ile kapatılmış, geç devir sanatıyla bezeli kasrın her dönemin ihtiyacına karşılık verebilmesi amacıyla inşa edildiği ilk haline müdahale edilmiştir²⁴. II. Selim Dönemi'nde (1566-1574) Mimar Sinan tarafından inşa edilen ve sarayın III. avlusunda yer alan Havuzlubahçe Köşkü zaten bakımsız olduğu gerekçesiyle yıkılmış yerine 1719 tarihinde III. Ahmet Kütüphanesi inşa edilmiştir²⁵. 1856 yılında III. avluda çıkan yangında yok olan yapıların bir kısmının tekrar inşası sırasında ahşap aksamları kagirle değiştirilmiş, IV. avluda yer alan Çadır Köşkü yıkılarak yerine 1858 yılında Mecidiye Köşkü inşa edilmiştir²⁶. Sarayın tamir ve inşa sürecinde yararlılık esası gereğince, bir taşınmazın ata yadigarı olmasına bakılmaksızın, eskisinden farklı malzeme ve yapım teknikleri tercih edilebilmiş, o dönemin gereksinimlerinin karşılanması amacıyla mevcut yapılar yıktırılmıştır.

On dokuzuncu yüzyılda önceki dönemlerden farklı olarak saray büyük ölçüde terk edildiği, sarayda yalnızca enderün görevlileri ve yaşlı cariyeler ikamet ettiği²⁷, saray bir müze gibi ziyaretçilere gezdirildiği, sadece özel gün ve kutlamalarda hanedanlık saraya uğradığı için saraydaki tamirler ziyaret güzergahındaki ve kullanım dahilindeki yapılarda gerçekleştirilmiş, bu müdahaleler padişahların kendilerini Batılı bir hükümdar olarak gösterme dürtüsüyle yapılmıştır²⁸. Beşiktaş Sahil Sarayı'nı Avrupalı bir üslupta tamir ettirerek bu saraya taşınan II. Mahmut (1808-1839) Topkapı Sarayı'nı idari işleri için kullanmış, bayram ve düğün törenlerinde sarayı, Osmanlı'nın ileri gelenleri ile elçiler ise Kutsal Emanetleri ve Hazine Dairesi'ni ziyaret etmiştir. Ziyaret güzergahındaki Bab-ı Hümayun, Bâbüsselâm, Bâbüssaâde tamir edilmiş, Adalet Kulesi'nin üzerine Ampir üslupta ahşap bir köşk inşa edilmiştir. Sultan Abdülmecit (1839-1861) ve saray halkı Beşiktaş Sahil Sarayı yerine inşa edilen Dolmabahçe Sarayı'na taşınmıştır. Enderun denetiminde kalan Topkapı Sarayı yabancı bürokratlara gezdirilmiş, saray eşyaları müze kaygısı olmaksızın sergilenmiştir²⁹. Sultan Abdülhamit Dönemi'nde (1876-1909) Hazine Dairesi ile Seferli Koğuşu yabancı konuklara ziyarete açılmış, Hırka-ı Saadet Dairesi'nin Ramazan ayının on beşinde ziyaret edilmesi sebebiyle bu bölüm gösterişli badanalara maruz kalmıştır³⁰. V. Mehmet'in 1909 yılında tahta çıkmasıyla birlikte saray mimarı Vedat Tek tarafından 1909-1912 tarihleri arasında yürütülen tamirler arasında ziyaret güzergahındaki yapıların öncelikli olduğu, bunlar arasında Hazine-i Hümayun'un önde geldiği belirtilmiştir. Yapılan tamirleri teknik yetersizlik sebebiyle eleştiren Vedat Tek, millî mimariyi savunması ve üslup birliği anlayışını benimsemesi sebebiyle keşfini

24 Karahasan, 2005, 246-261.

25 Eyice, 1989, 40-41.

26 Eldem ve Akozan, 1982, 79, 95.

27 Öz, 1949, 8.

28 Gümüş, 2018.

29 Özlü, 2018.

30 Karahasan, 2005.

hazırladığı ya da tamir edebildiği binalarda Türk-İslam sanatı üslubunda kendinden yorumlar katmış ve yapıları inşa edildiği ilk haline çevirmeye çalışmıştır³¹. Ancak bu durum Âsâr-ı Atıka Encümeni Daimisi'nin dikkatini çekmiş, 1917 tarihli raporunda Vedat Tek ve öncesindeki yakın dönemde yapılan tamirler eleştirilmiştir. Raporda, Osmanlı hanedanlığının kültürel ve sanatsal değerlerinin katmanlar halinde okunabildiği Topkapı Sarayı'nın kıymetli bir eser olduğu vurgulanarak sarayın XIX. yüzyılda bakımsız kaldığı, yapı katmanlarının muhdes-dönem eki ayrımı yapılmaksızın ortadan kaldırıldığı, sarayın konut ve idare merkezi işlevinin değerlendirilmeden müze işlevine öncelik verilerek tamirlerin gerçekleştirildiği, tamirler sırasında yapılardaki birçok özgün değer teknik yetersizlik sebebiyle yok edildiği, Kızlarağası Hamamı gibi kullanılmayan yapıların çinilerinin sökülerek sarayın başka mahallerinde kullanıldığı ve bilinçli bir tahrip yapıldığı, ayrıca sarayın tamirden sonraki halinin önceki haline göre daha kötü durumda olduğu belirtilmiştir³². Üslup birliği anlayışının benimsendiği bu dönemde Âsâr-ı Atıka Encümeni Daimisi raporunda dönemin oldukça ilerisinde bir görüşle muhdes-dönem eki ayrımına dikkat çekilmiştir.

1923 yılında Cumhuriyet'in ilanını takiben hanedanlığa ait olan Topkapı Sarayı halka atfedilerek müzeye çevrilmiştir³³. Sarayın restorasyon çalışmaları sırasında 1980'li yıllara kadar üslup birliği yaklaşımından vazgeçilememiş, saray inşa edildiği ihtişamlı ilk haline çevirmeye çalışılmıştır³⁴. 1920'li yıllardaki restorasyonlarda ödenek yetersizliği sebebiyle cam, çerçeve, kurşun gibi dış etkenlere açık ve öncelik gerektiren yerlere müdahale edilebilmiş, sarayın geri dönüşü olmayan müdahaleleri müze müdürü Tahsin Öz döneminde 1940'lı yıllarda başlamıştır. O yıllarda merkezi denetimi sağlayan uzman bir kurumun olmaması, denetimin müze idarecilerine bırakılması tahriplerin önünü açmıştır. Tahsin Öz her ne kadar sarayın restorasyonları için mimarlardan oluşan bir danışma kurulu oluştursa da dönemin yaygın anlayışı olan üslup birliği yaklaşımı devam etmiş, Türk üslubu yüceltilerek geç devir ekleri "*zevk ürünü ve parazit*" sayılarak kaldırılmış³⁵, hatta yapılan bu çalışmalar doğru bulunarak 1964 tarihli Venedik Tüzüğü'ne yer alan dönem eki vurgusuna uyulmamış olmaması ilerleyen yıllarda övülerek anlatılmıştır³⁶. Geç devre ait mimari elemanlar Klasik devir mimari elemanlarıyla değiştirilmiştir. Mutfak koşulları gibi yıkılma tehlikesi altında ancak restorasyon çalışması ile kurtulması mümkün olan binaların çökmesine izin verilmiş, tehlike yıkım yoluyla giderilmiştir.

31 Vedat Tek'in Topkapı Sarayı'nda gerçekleştirmiş olduğu uygulamalar için bk. Gümüş, 2018; Ayverdi, 1974, 712-713.

32 Ogan, 1947, 19-20; Eldem ve Akozan, 1982, 100-102.

33 Bayrak, 1996, 23-24.

34 Karahasan, 2005.

35 Öz, 1949.

36 1940'lı yıllardaki restorasyon çalışmasında Fatih Köşkü revak sütunlarının arasındaki duvarın kaldırılmasıyla ilgili Ekrem Hakkı Ayverdi'nin görüşü "*1942'de kökünden kazıyıp eski haline iade ettik. Acaba Venedik kararı denilen hezeyana uysaydık da binanın esas kapısını örtülü, diğer bir odayı battal, direkleri sarılı mı braksaydık?*" (Ayverdi, 1974, 721).

Yapıların görünmeyen bölümlerinde çimento esaslı malzeme ve betonarme sistem kullanılmasında sakınca görülmemiştir³⁷. 1951 yılında GEEAYK'nın devreye girmesiyle sarayda yürütülen restorasyon çalışmaları kurul denetiminde gerçekleştirilmeye çalışılmış ve analogi çalışmalarına yer verilerek dönem ekleri katmanlar halinde sergilenmiştir. Üslup birliği yaklaşımından tamamıyla vazgeçilmemiş³⁸, bu dönemde de sarayın dönem eklerinin yok olması söz konusu olmuş, müze müdürlerinin kararları kurul kararlarının önüne geçmiştir. Yeterli belgeleme ve tespit çalışmaları yapılmadan saray yapılarına özgün halinde tespit edilemeyen klasik devre ait mimari öğeler ilave edilmiş, geç devir ekleri klasik devir elemanları ile değiştirilmiş, ilerleyen yıllarda muhdes olan bu ekler özgün kabul edilerek restore edilmiştir. Bu durum GEEAYK'nın 1967 tarihli raporunda dokümantasyon çalışmasının yapılmaması, uygulamaların aceleye getirilmesi, tek bir mimarın tüm işlere yetişememesi, yalnızca sergilenecek eserlere önem verilerek sarayın mimarisinin göz ardı edilmesi, müze müdürlerinin tarihi belgelere önem vermeden keyfi kararlar alması sebepleriyle açıklanmış, konusunda uzman teknik bir büronun hazırladığı tespit ve belgeleme çalışmalarının kurula iletilerek uygulamaların kurul kararları doğrultusunda yapılması gerektiği belirtilmiştir³⁹. 1983 yılında konservasyon laboratuvarının kurulmasının ardından bilimsel yöntemler ile çalışmalar sürdürülmüş, tespit, belgeleme ve envanter çalışmalarına ağırlık verilmiştir⁴⁰. Restorasyon çalışmaları 2019 yılına kadar sırasıyla Millî eğitim Bakanlığı ile Kültür ve Turizm Bakanlığı bünyesinde İstanbul Rölöve Anıtlar Müdürlüğü ve Anıtlar Yüksek Kurulu denetiminde gerçekleştirilmiştir. Topkapı Sarayı Müzesi'nin 2019 yılında T.C. Cumhurbaşkanlığı Millî Saraylar Başkanlığı'na devredilmesiyle birlikte saraydaki restorasyon faaliyetleri bu kurumun denetiminde gerçekleştirilmektedir⁴¹.

Tablakâr Koğuşu'nun Tamir ve Restorasyon Süreci

Topkapı Sarayı'nı oluşturan birimlerden biri sarayın I. ve II. avlusunun sağ kanadında yer alan, saraydaki hiyerarşik düzene göre sarayın erzaklarını depolama, yemeklerini hazırlama ve dağıtmakla görevli saray mutfakları olarak bilinen *Matbah-ı Âmire*'dir. Sarayın birûn sınıfına ait personelin görev aldığı *Matbah-ı Âmire*'de aşçıbaşı, aşçı yardımcıları ve tablakârlar görev almış; depolama, pişirme, barınma, ibadet ve

37 Öz, 1949.

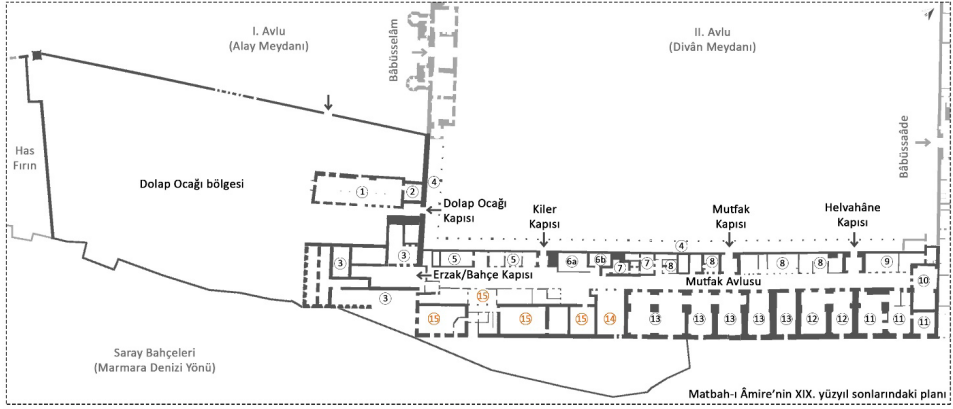
38 1960'lı yıllarda saraydaki restorasyon çalışmalarıyla görevli Mualla Eyüboğlu Anhegger'in uygulamalarla ilgili görüşleri "*Fakat bu muhdesler kaldırılmadan, mekânın ilk işlevini yansıtacak görünümünü, yeniden elde etmeden, bu kasırların Harem Dairesi içinde Padişah Evi'nin parçaları olarak gösterilmesi mümkün değildir*"; "*1854 yılında Dolmabahçe Sarayı'na taşınmasıyla birlikte harem gelişigüzel eklentiler ile özgünlüğünü yitirmiştir*" (Eyüboğlu Anhegger, 1986, 60-109).

39 Eldem ve Akozan, 1982, 102-103.

40 Cumhuriyet Dönemi'nde Topkapı Sarayı'nda yürütülen restorasyon çalışmalarının detaylı örnekleri için bk. (Karahasan, 2005).

41 Millî Saraylar İdaresi Başkanlığı Hakkında Cumhurbaşkanlığı Kararnamesinde Değişiklik Yapılmasına Dair Cumhurbaşkanlığı Kararnamesi, 2019.

temizlik ihtiyaçlarına göre *Matbah-ı Âmire*'yi oluşturan binalar çeşitlenmiştir⁴². *Matbah-ı Âmire* binaları arasında tatlı, şerbet ve sabun gibi ürünlerin hazırlandığı Helvahâne; yemeklerin hazırlandığı Üst Mutfak ve Alt Mutfak; padişah takımlarının saklandığı Çinihâne; Helvahâne Mescidi, Aşçılar Mescidi ve Kilerli Mescidi; Aşçılar Hamamı; erzakların depolandığı Harici Kiler; aşçıların ikamet ettiği Aşçılara Mahsus Alt Koğuş ve Üst Koğuş; helvacıların ikamet ettiği Helvahâne Koğuşu; bakır mutfak araç ve gereçlerinin kalaylandığı Kalayhâne; sarayın su ihtiyacını karşılayan Dolap Ocağı ile mutfak araç ve gereçlerinin depolandığı, içerisinde tablakârların ikamet ettiği Tablakâr Koğuşu yer almıştır (**Çizim 1**). Bu yapılardan geriye Helvahâne Mescidi, Aşçılar Mescidi, Helvahâne, Alt ve Üst Mutfak, Harici Kiler'in bir bölümü, Dolap Ocağı'nın su deposu ile Tablakâr Koğuşu günümüze ulaşmıştır⁴³.



- | | | |
|---|--------------------------------------|---|
| 1 Tulumba Dairesi (Dolap Ocağı) | 6 a) İşlevi bilinmiyor b) Kalayhane? | 11 Helvahâne |
| 2 Üst katı su haznesidir | 7 Aşçılar Hamamı | 12 Çinihâne (Alt Mutfak) |
| 3 Harici Kiler (Bodrum katı mahzendir) | 8 Aşçı Koğuşu | 13 Üst Mutfak |
| 4 Revaklar | 9 Helvahâne Koğuşu | 14 Aşçılar Mescidi (Eski Çinihâne) |
| 5 Aşçılara Mahsus Üst koğuş Binası
(Vekilharç Dairesi) | 10 Helvahâne Mescidi | 18. yüzyıla kadar Tablakâr Koğuşu'nun bir bölümüdür |
| | | 15 Tablakâr Koğuşu (Yağhâne) |

Çizim 1: *Matbah-ı Âmire*'nin 19. yy. sonlarındaki dönem analizi planı. [TURES Mimarlık (TURES, 2009) ile ARKMİM Mimarlık'ın röleve çalışmalarının (ARKMİM, 2006) Hülya Tezcan'ın kurşunluk binası röleve çalışması (Tezcan, 1984, 2013-215) ve 20. yy. başına ait anonim bir planın (Salt Araştırma, 1894-1912) birleştirilmesiyle oluşturulmuştur (Uysal Engüdar, 2023)]

Tablakâr Koğuşu'na sarayın II. avlusundaki mutfak revaklarının Kiler Kapısı'ndan ya da sarayın I. avlusundaki Dolap Ocağı Bölgesi ile mutfak avlusu arasında yer alan Erzak/Bahçe Kapısı'ndan ulaşmaktadır (**Çizim 1**). Yıkılan aşçı koğuşları yerine inşa edilen laboratuvar ve fotoğraf atölyesinin tam karşısında yer alan Tablakâr Koğuşu'nun girişi mutfak avlusuna, arka cephesi yaklaşık 13 m kot farkıyla Marmara

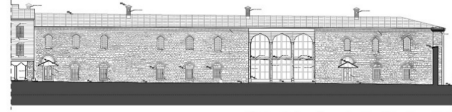
42 Eldem ve Akozan, 1982, 16-17.

43 *Matbah-ı Âmire* binalarının detaylı dönem analizleri için bk. (Uysal Engüdar, 2023).

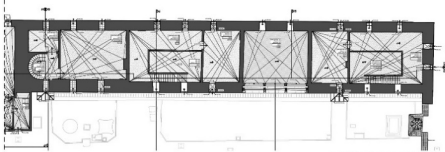
Denizi taraftaki saray bahçelerine bakmaktadır. Bahçe ve koğuş arasındaki fark bir istinat duvarıyla desteklidir. Koğuş, Aşçılar Mescidi ile bitişiktir. Kaba yonu taş duvar ile örülmüş ve iki katlı olan koğuş sofasının önünde camekanla örtülü ahşap revak sütunları dizilidir. Aynı kalınlıkta yükselen kagir duvarının tuğla kemerli alt sıra pencereleri tuğla kemerli üst sıra pencerelerinden daha geniştir. Alt sıradaki ahşap doğramalı pencere önlerinde demir korkuluklar, üst sıra pencere içlerinde dışlıklar yer almaktadır. Dışlıkların iç tarafına metal kepenk ve ahşap doğrama yerleştirilmiştir. Mutfak avlusuna açılan iki adet kapı ile koğuş sofasına açılan iki adet kapının etrafı kemerli söve ile çevrilidir. Mutfak avlusuna açılanların üzerinde kurşun örtülü saçak yer almaktadır. Alt sıradaki pencere aralarındaki nişlerde dolap kapağı bulunmaktadır. Mekânlar özgün kagir duvar ve sonradan örülen fabrika tuğlası ile bölünmüştür. Bu duvarların içinden dört adet baca kanalı geçirilmiştir. İki kat arasına inşa edilen betonarme döşemeye betonarme merdiven ile ulaşılmakta, bu merdiven koğuşun ufak bodrum katına bağlanmaktadır. Zemin dökme mozaik ile kaplıdır. İkinci kat tavanı nervürlü döşeme ile örtülmüştür. Bu döşeme üzerinde kurşun örtülü kırma çatı yer almaktadır. Çatı üzerinden dört adet baca çıkışı seçilebilmektedir (Çizim 2, Fotoğraf 14)⁴⁴.



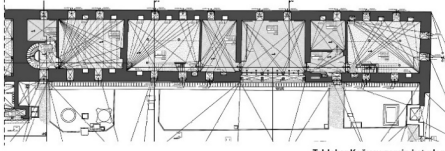
Tablakâr Koğuşu yatay kesiti



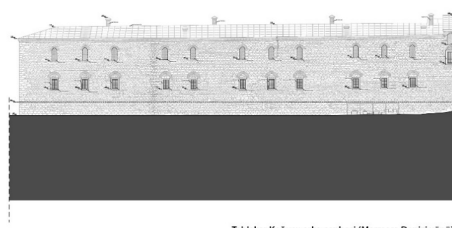
Tablakâr Koğuşu ön cephesi (mutfak avlusu yönü)



Tablakâr Koğuşu 1. kat planı



Tablakâr Koğuşu zemin kat planı



Tablakâr Koğuşu arka cephesi (Marmara Denizi yönü)

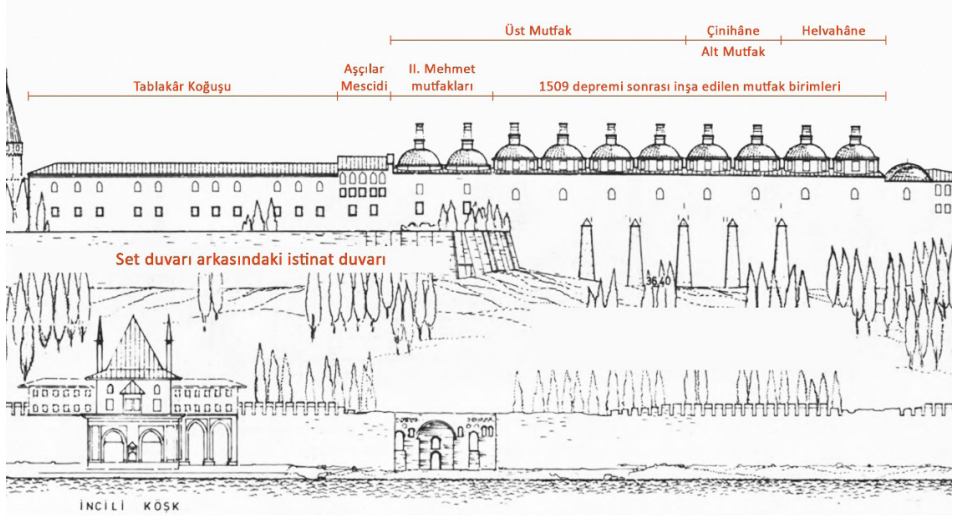
Çizim 2: Tablakâr Koğuşu'na ait 2009 tarihli rölöve çalışması (TURES, 2009).

1509 yılında Küçük Kıyamet (Kıyamet-i Suğra) adıyla bilinen depremin gerçekleşmesinin ardından Topkapı Sarayı da dahil olmak üzere İstanbul'daki birçok yapı zarar görmüş, surların tahrip olmasıyla şehir sular altında kalmıştır⁴⁵. 1509 depreminin

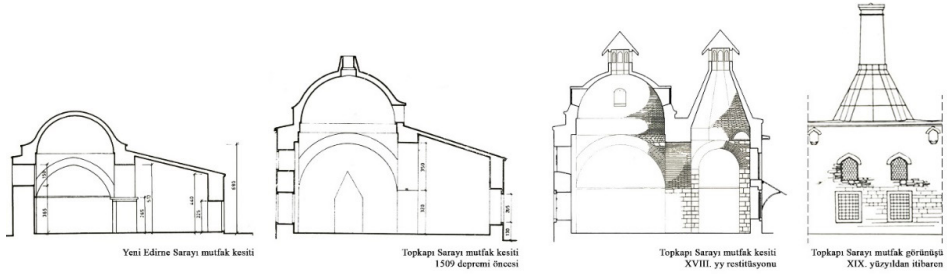
44 Tablakâr Koğuşu'nun 2019 yılında başlayan ve bu tarihten sonra T.C. Cumhurbaşkanlığı Millî Saraylar Başkanlığı'nca yürütülen restorasyon çalışmaları öncesindeki durumu referans almıştır.

45 Ürekli, 1999, 10-12.

*Matbah-ı Âmir*e binalarına olan etkilerini Topkapı Sarayı'nın öncüllerinden biri olan *Yeni Edirne Sarayı* mutfakları ile kıyaslayarak açıklayan Ekrem Hakkı Ayverdi, bugün on birimden oluşan Üst Mutfak ve Alt Mutfak'ın *Yeni Edirne Sarayı*'ndaki gibi en az sekiz birimli ve bu sekiz birimin önünde sundurma çatılı mekanlar olduğunu (Resim 2), 1509 depreminden sonra, mutfakların altı biriminin yıkılarak yerine kubbe kasnakları daha yüksek olan sekiz birim inşa edilerek on birime çıkartıldığını ayrıca II. Mehmet Dönemi mutfakları ile Tablakâr Koğuşu'nun bahçe kotundan bir istinat duvarı ile desteklendiğini (Resim 3, Ek 1, Ek 2) açıklamıştır⁴⁶.



Resim 2: *Matbah-ı Âmir'e*'nin XIX. yüzyıl sonlarındaki restitüsyonu (Eldem ve Akozan, 1982). Resim üzerine yazı ilave edilmiştir.



Resim 3: Yeni Edirne Sarayı mutfakları ile Topkapı Sarayı mutfaklarının karşılaştırılması (Ayverdi, 1974). Topkapı Sarayı mutfaklarının XVIII. yüzyıl restitüsyonu ile XIX. yüzyıldan itibaren durumu (Eldem ve Akozan, 1982).

46 Ayverdi, 1974, 705-709.

On beşinci yüzyılda *Matbah-ı Âmire* binalarının devamı olacak olan I. avlunun sağ kanadındaki diğer birimlerin henüz inşa edilmediği, I. avlunun sağ tarafından saray bahçelerinin izlenebildiği belirtilmiştir⁴⁷. 1481 yılına tarihlendirilen Boundelmonti haritası ile 1559 tarihli kayıp Lorichs panoramasından yararlanılarak oluşturulan 1606 tarihli Dilich panoramasında I. avlunun sağ tarafında *Matbah-ı Âmire* binalarının devamında bir yapılaşma görülmektedir (Resim 4). Selânikî, II. Selim Dönemi'nde (1566-1574) gerçekleşen ve Helvahâne'den kilere kadar ilerleyen 1574 yangınında kiler içindeki “kıymetli hediyeler, fağfuri zarflar, eşi bulunmayan kiler eşyasının” yandığını açıklamıştır. Yangından sonra Mimar Sinan (ö. 1588) tarafından mutfak ve kiler tamir edilmiş, bu esnada sarayın II. avlusundan 2,5 *zira*⁴⁸ kadar alan alınarak mutfak alanına dahil edilmiş⁴⁹, kubbeli ve on birimli mutfakların önüne külahlı mekanlar eklenmiştir⁵⁰. *Tuhfetü'l-Mi'mârîn*'de (Mimarların Armağanı) ise Mimar Sinan (ö. 1588) tarafından; II. Selim Dönemi'nde (1566-1574) mutfak ve kilere mahzenler eklendiği, III. Murat Dönemi'nde (1574-1595) mutfak ve kilerin yenilendiğini belirtmiştir⁵¹. Bahsi geçen mahzenler Dolap Ocağı bölgesindeki Harici Kiler'in bodrum katında yer almaktadır. Selânikî'nin değindiği kiler, mutfak araç ve gereçlerinin depolandığı Tablakâr Koğuşu, *Tuhfetü'l-Mi'mârîn*'de değinilen kiler ise erzakların depolandığı Harici Kiler olmalıdır⁵². Sarayın nerdeyse tüm ihtiyacını karşılayan erzak zayıatından da bahsedilmemesi yangının Harici Kiler'e kadar ulaşmadığını düşündürmektedir⁵³. Bu sebeple saray ilk inşa edildiğinde Tablakâr Koğuşu binası gıda ve eşya kileri olarak değerlendirilmiş, 1509 depreminin ardından bir istinat duvarıyla güçlendirilmiş, 1559-1574 tarihleri arasında I. avluda yer alan erzakların depolandığı Harici Kiler'in inşasının ardından Tablakâr Koğuşu erzak deposu işlevini kaybederek yalnızca mutfak araç-gereçlerinin depolandığı bir mekâna çevrilmiş ve koğuş da adını yemek tablalarını sarayın ilgili yerlerine dağıtmakla görevli olan tablakârlardan almış olmalıdır. Bu tarihe kadar hangi tamir ve inşa yönteminin tercih edildiği detaylı olarak tespit edilememiştir. Ancak, *Matbah-ı Âmire* binalarının genişleme ihtiyacı yeni birimlerin inşa edilmesi yolu yerine 1509 depremi ve 1574 yangını gibi yıkıcı tesirlerin ağır hasar vermesi beklendikten sonra giderilmiştir. 1509 depreminin ardından yıkılan mutfak birimleri yerine inşa edilen yeni birimler ata yadigarı olmasına bakılmaksızın eskisinden farklı olarak inşa edilmiştir.

47 Necipoğlu, 2007, 68-69.

48 *Zira* ya da diğer adıyla arşın olarak bilinen, mimari arşın, çarşın arşını, terzi arşını gibi türleri bulunan bir Osmanlı uzunluk ölçüsü. Mimari arşın günümüzde 75,8 cm olarak bilinmektedir (Sönmez, 1997, 116).

49 Selânikî, 1999, 90; ayrıca bk. (Altınay, 1998, 151).

50 Ayverdi, 1974, 705-709.

51 “*Ve Matbahı Âmire ve Kileri Âmire Mahzenleri. Sultan Selim Han*” (Meriç, 1965, 48), “*Sarayı Cedidi Hakanî, İç Sarayı cümle Sultan Murad Han bina etmişdir ve Kileri Âmire ve Matbahı hod ba'del'ihrak bina olunmuşdur*” (Meriç, 1965, 40).

52 Harici Kiler diğer adlarıyla dış kiler, *kilâr-ı bîrûnî* ya da *kilâr-ı 'âmire* (Necipoğlu, 2007, 101).

53 Zayıat olan kalemlere belgelerde yer verilmektedir. Örneğin; 1766 depreminin ardından şeker ambarındaki çökmeler sebebiyle üç yıllık şeker zayıatı olduğu belirtilmektedir (BOA, CS.M, 135/6771, 1766).



Resim 4: Solda 1481 yılına tarihlendirilen Boundelmonti haritası (Open Edition Journals, 1481) ile sağda 1559 tarihli kayıp Lorichs panoramasından yararlanılarak oluşturulan 1606 tarihli Dilich panoraması (Necipoğlu, 2007) üzerinden I. Avlunun (a) ve Tablakâr Koğuşu'nun (b) gösterilmesi.

1509 depremi ile 1574 yangını dışında *Matbah-ı Âmire* binalarına büyük ölçüde hasar veren olay 1766 tarihli İstanbul depremidir⁵⁴. Depremin hemen ardından hazırlanan bir tamir belgesine göre Dolap Ocağı, Helvahâne, Helvahâne Koğuşu, Alt ve Üst Mutfak, Aşçılar Hamamı ile Harici Kiler Koğuşu, Camisi ve Hamamı tamir edilmiştir. Belgede Tablakâr Koğuşu'nun aldığı hasar derecesi ve gerçekleştirilen tamirlere yer verilmemiştir. Tamir esnasında hasar alan her türlü yapı elemanı aynı malzeme ve yapım tekniği ile eskisi gibi tamir edilmiş, 1509 depremi ve 1574 yangınındaki gibi yeni inşaa faaliyetinde bulunulmamıştır⁵⁵. Bu tarihte *Matbah-ı Âmire* binaları devrin ihtiyaçlarına ideal kapasitede yanıt veriyor olmalıdır.

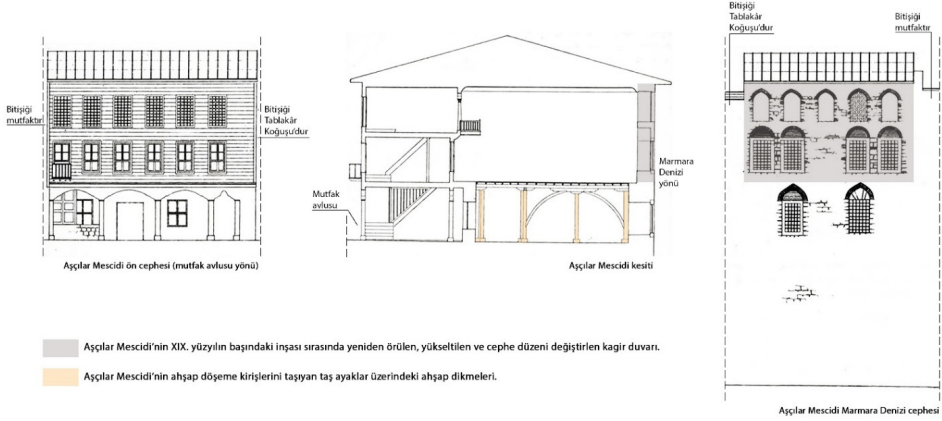
T.C. Cumhurbaşkanlığı Devlet Arşivleri Başkanlığı, Osmanlı Arşivi'ndeki tamir belgeleri *Matbah-ı Âmire* binalarının tamir ve inşaa faaliyetlerinin incelenmesi açısından XIX. yüzyıldan itibaren zenginleşmektedir. Tamir defterlerinde kroki ya da plan çiziminin yer almaması, müdahale edilen yerlerin bitişiğindeki, önündeki, yanındaki gibi yer yön tarifleri ile açıklanması sebebiyle müdahale yerlerinin tespiti tanıyan yapıların referans alınmasıyla belirlenmiştir. Örneğin; 1817 tarihli bir keşif defterinde mutfak bitişiğinde yer alan bir ambarın çatısının ve döşemesinin tamir edildiği, bu ambarın padişah takımlarının depolandığı bir mekân olduğu belirtilmiştir⁵⁶. Günümüzde mutfak bitişiğinde Tablakâr

54 Genç ve Mazak, 2000, 21-23.

55 BOA, TS.MA.d 7722/1, 1767.

56 BOA, TS.MA.e 5087, 1817.

Koğuşu'nun sonradan bir parçası olan Aşçılar Mescidi yer almaktadır. Aşçılar Mescidi II. Mahmut Dönemi'nde (1808-1839) inşa edilmiş, Alt Mutfak içerisindeki iki birim XIX. yüzyıl başlarında Çinihâne'ye çevrilmiştir⁵⁷. Tablakâr Koğuşu içerisinde yer alan padişah takımları 1817 tarihinden sonra mutfak içerisindeki iki birime taşınarak bu birimler Çinihâne'ye çevrilmiş, padişah takımlarının saklandığı ambar yerine Aşçılar Mescidi inşa edilmiş olmalıdır. Bu değişimin II. Mahmut Dönemi'ne (1808-1839) denk gelmesi ise tesadüfi değildir. II. Mahmut'un Beşiktaş Sahil Sarayı'na taşınmasıyla birlikte saray nüfusu azalmış, daha az kişinin yemeğe ihtiyaç duyması nedeniyle mutfakların iki birimi Çinihâne'ye pay edilmiş olmalıdır. Dikkat çekilmesi gereken diğer bir nokta ise Aşçılar Mescidi'nin cephe yüksekliğidir. II. Mahmut Dönemi'nde Adalet Kulesi'nin üzerine Ampir üslupta bir köşk ilave edilmesi⁵⁸ ya da köşeli formdaki mutfak bacaları yerine Ampir üslupta silindirik bacaları inşa edilmesi (Resim 3) örneklerinde olduğu gibi ziyaret güzergahındaki ve silüetten okunan yapıların⁵⁹ vurgulanması yöntemiyle padişah kendisini Batılı bir hükümdar olarak göstermek istemiştir. Tablakâr Koğuşu'ndan pay alınarak bina edilen Aşçılar Mescidi'nin inşası sırasında da Marmara Denizi tarafına bakan duvar yükseltilmiştir (Resim 2, Resim 5)⁶⁰. Ancak bu dönemde mutfak personel sayısı azaldığı, Helvahâne Mescidi ile Kilerli Mescidi kullanıldığı halde ayrıca bir mescide neden ihtiyaç duyulduğu tespit edilememiştir.



Resim 5: Aşçılar Mescidi'nin cepheleri ve bir adet kesiti (Eldem ve Akozan, 1982). Çizim üzerine yazı ve lejant eklenmiştir.

Sultan Abdülmecit (1839-1861) Dolmabahçe Sarayı'nın inşasının tamamlanmasının ardından 1854 tarihinde Topkapı Sarayı'ndan taşınmış, sarayda enderün görevlileri

57 Miller, 1931, 187, 190.

58 Özlü, 2018; Gümüş, 2018.

59 Mutfak bacalarının dönem analizi için bk. Uysal Engüdar, 2013, 247-248.

60 Eldem ve Akozan, 1982, 159.

ve yaşlı cariyeler ikamet etmiş, ardılı olan padişahlar artık Topkapı Sarayı'nda ikamet etmemiştir⁶¹. Çağatay Uluçay'ın bu tarihten sonra Topkapı Sarayı'nın önemini kaybettiğini, itibarsızlaştırıldığını ve tarih olduğunu belirtmesinin⁶² aksine, sarayın bir müze gibi kullanılması ve özel günlerde padişahlarca ziyaret edilmesi sebebiyle ziyaret güzergahındaki yapılar ile *Matbah-ı Âmire* binaları gibi sarayın ihtiyaç duyduğu servis mekanları sürekli tamirden geçmiştir. Örneğin; 1886 tarihli bir belgede su makinasının arızalanması sebebiyle Dolap Ocağı'ndan mutfaklara iletilen 4 *lüle*⁶³ suyun 1 *lüle*ye düşmesi ve akşam yemeğinin hazırlanamayacağını belirtmesi mutfakların hala aktif olarak kullanıldığını göstermektedir⁶⁴. 1862 tarihli birbirinin devamı olan iki adet masraf defteri⁶⁵ ile 1868 tarihli bir belge mutfaklarda gerçekleştirilen yoğun tamir faaliyetleri ile ilgilidir⁶⁶. 1868 tarihinde tamir edilen birimler arasında Enderûn-ı Hümâyûn'a, padişaha ve Has Oda'ya hizmet eden tablakârlar ile Çinicibaşı Hacı Baba'nın odalarının yer aldığı Tablakâr Koğuşu da yer almaktadır. Koğuş içerisinde ikamet eden tablakârların sarayın farklı birimleri için görevlendirilmiş olduğunun açıkça anlaşıldığı belgeden koğuşun mimarisine yönelik önemli ipuçları da yakalanabilmektedir. Tablakâr Koğuşu'nda 1868 tarihinde gerçekleştirilen tamirler Tablo 1 ve Tablo 2'de gösterilmiştir⁶⁷.

Tablo 1: Enderûn-ı Hümâyûn'a hizmet eden tablakârlara mahsus koğuş odasında 1868 tarihinde gerçekleştirilen tamirler (BOA, HH.d 21450, 1868).

Kat Bilgisi	Mahaller ve Müdahaleler	Malzemelerin Sökülmesi	Eskisi Gibi İnşa/Tamir	Yeni İlave
Koğuş Üst Kat	Üst kat ahşap tavanı	Harap durumda olduğu için kaldırılması	Latadan kiriş atılarak kalas yapığında tavan kaplaması yapılması, üzerinin boyalı baskı şişeli olarak tamamlanması	
Koğuşun İki Kat Arası	Ahşap kat döşemesi	Harap durumda olduğu için kaldırılması	Lata kirişi ile döşeme kirişlerinin atılması, kalas yapığında döşeme ve tavan kaplamalarının tamamlanması, döşeme tavanının baskı şişeli yapılması ve boyanması	
Koğuş Alt Kat	Ahşap kat döşemesini taşıyan döşeme altındaki ahşap sütunlar	Harap durumda olduğu için kaldırılması	Sütun ayakları üzerine yenedünyadan sütunlar eklenmesi, üzerine onluk kirişten taban atılması	Sütun altına basamak yüksekliğinde taş ayak eklenmesi
	Alt kat gezinti mahalli döşemesi	Tuğla döşemenin kaldırılması	Sağlam kalan bir miktar tuğlanın yeniden kullanılarak döşemenin tamamlanması	
Koğuşun Üst ve Alt Katı	Doğramalar		Cam çerçeve ve kanatlarının tamir edilerek eski haline getirilmesi	
	Koğuş duvarları		Halis harç ile sıvanarak beyaz renk ile badana edilmesi	

61 Öz, 1949, 8.

62 Uluçay, 1971, 4.

63 Tunç, pirinç gibi malzemelerden üretilen ve boru ağızlarına yerleştirilen farklı ebatlardaki boru parçası. Suyun miktarını belirtmek için kullanılmış ölçü birimidir (Sönmez, 1997, 74).

64 BOA, TS.MA.e 629/78, 1886.

65 BOA, HH.d 21648, 1862; BOA, HH.d 21653, 1862.

66 Tamir esnasında satın alınan malzemeler, görevli ustalar ve tamir yerleri yazarın doktora tez çalışmasında belirtilmiştir (Uysal Engüdar, 2023).

67 BOA, HH.d 21450, 1868.

Tablo 2: Padişaha ve Has Oda'ya hizmet eden tablakârlara mahsus koğuş odasında 1868 tarihinde gerçekleştirilen tamirler (BOA, HH.d 21450, 1868).

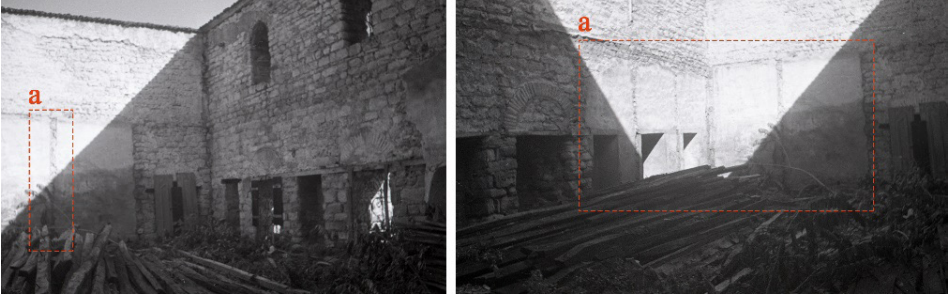
Kat Bilgisi	Mahaller ve Müdahaleler	Malzemelerin Sökülmesi	Eskisi Gibi İnşa/Tamir	Yeni İlave
Koğuş Üst Kat	Üst kat ahşap tavanı		Bir tarafı çökmüş ahşap tavanın yenilenmesi, boyasının tazelenmesi	
Üst Kat Koğuş ve İşlevi Bilinmeyen Alt Kat Arası	Ahşap kat döşemesi		Çökmüş ahşap döşemenin yenilenmesi, tavan boyasının tazelenmesi	
Üst Kat Koğuş ve Alt Kat İki Oda Arası	Ahşap kat döşemesi	Koğuş ile koğuşun alt katında yer alan iki adet odanın arasındaki döşemenin kaldırılması	Enkaz malzemesi ve yeni eklenen kalas biçmesiyle döşeme (kirişinin) yenilenmesi ve mevcut tavanın tamir edilerek boyasının yenilenmesi	Üst kattaki koğuşun yetersiz kalması sebebiyle alt kattaki odaların üst kat koğuşlarına ilave edilmesi
Alt Kat İki Adet Oda	Koğuş altındaki iki adet odanın ahşap bölmesi	İki adet odanın ortasında bulunan ahşap bölmenin kaldırılması		
	Ahşap kat döşemesini taşıyan döşeme altındaki ahşap sütunlar			Üzeri tahta kaplı yeni sütunların eklenmesi
Her İki Kat	Doğramalar		Pencere çerçeveleri ile pervazların yenilenmesi, camların eksik kısımlarının tamamlanması, oda kapılarının boyanması	
	Koğuş duvarları		Sıva tamiri ve badana yapılması	
Kat Bilgisi Belirtilmemiştir	Gezinti mahalli tavanı	Çürüyen tavanın kaldırılması	Çeyrek miktarına lata giriş ilave edilmesi, kalas yapığında kaplamalarının tamamlanması, boyalı baskı şişeli tavanın yenilenmesi	

Kagir yapı kabuğuna sahip olan koğuşun ağırlıklı olarak iç mekanındaki döşeme, tavan ve bölücü duvar gibi ahşap elemanlarına müdahale edilmiş, ahşabın kolay sökülüp takılabilen bir malzeme olması sebebiyle, ahşap bölücü duvarların ya da döşemenin kaldırılması yoluyla, yeri geldiğinde enkaz malzemeler de yararlanılarak koğuşun plan şeması değiştirilmiştir. Plan şemasının eskisi gibi tamir edilmesinin yerine o dönemin ihtiyaçlarına yönelik olarak değiştirilebildiği anlaşılmaktadır. Belgedeki diğer bir detay ise koğuşun kat döşemesini hemen bitişiğindeki Aşçılar Mescidi'nde olduğu gibi (Resim 5) taş ayaklar üzerine oturtulmuş dikmelerin taşıyor olmasıdır. Günümüzde betonarme bir döşemenin yer aldığı koğuşun özgün ahşap döşemesi, koğuş duvarları aşğıdan yukarıya doğru incelmediği, döşeme kirişlerinin binebileceği bir mesafe olmadığı ayrıca duvar üzerinde ahşap giriş yuvaları yer almadığı için, koğuşun kagir duvarlarından bağımsız olarak ahşap dikmelerle kendi kendini taşıyor olmalıdır (Fotoğraf 1).

Sarayın sözde bakımsız kaldığı bu yıllarda *Matbah-ı Âmiri* binalarındaki müdahaleler devam etmiştir. 1874 tarihli bir keşif defterine göre Helvahâne Koğuşu, Helvahâne Mescidi ve Harici Kiler'de tamirler gerçekleştirilmiş, Tablakâr Koğuşu'nun sıva, döşeme ve tavan tamirleri yapılarak koğuşun tüm mahalleri boyanmıştır⁶⁸. 1877 tarihinde mutfak ve kilerde tamirler yapılmış, Helvahâne Koğuşu ile bitişiğindeki Aşçı Koğuşu'nun ahşap cephe aksamları kagirle değiştirilmiştir⁶⁹. 1880 tarihinde Helvahâne, Helvahâne Koğuşu

68 BOA, TS.MA.d 449, 1874.

69 BOA, HH.d 12404, 1877.



Fotoğraf 1: Tablakâr Koğuşu'nun kaba yonu taş duvarı üzerindeki sıva kalıntıları arasında tespit edilen ahşap dikme izleri (a). Fotoğraflar 1940'lı yıllardaki restorasyon çalışmalarından önce Ekrem Hakkı Ayverdi tarafından çekilmiştir (Ekrem Hakkı Ayverdi Enstitüsü Arşivi (EHAEA), 1940-1942).

ile bitişiğindeki Aşçı Koğuşu⁷⁰, 1884 tarihinde Helvahâne ve Helvahâne Koğuşu çatısı⁷¹, 1893 ve 1894 tarihinde Çinihâne⁷² tamir edilmiştir. 1894 depreminden hemen önce mutfaklarda kiriş, kılıç, sac, lama halkaları, lama ve kenet ile güçlendirme, mutfakların tamamında doğrama ve sıva tamiri ile badana yapılmıştır⁷³. Sıva, kurşun ya da doğrama tamiri gibi basit müdahaleler dışında bir koğuşun tümüyle yıkılarak yeniden inşa edildiği, mutfakları ayakta tutabilmek amacıyla gergi elemanlarıyla güçlendirme dahi yapıldığı, Tablakâr Koğuşu örneğinde olduğu gibi birün hizmet sınıfına dahil olan tablakârların ikamet ettiği bir koğuşun bile temiz kullanılmasına özen gösterildiği, yani sarayın tamamıyla bakımsız kalmadığı, hatta mevcut yapıların sağlam kalmasına özen gösterildiği anlaşılmaktadır (Ek 2).

1894 tarihinde gerçekleşen büyük İstanbul depreminin ardından kent büyük ölçüde hasar almıştır. Depremden Topkapı Sarayı'nın diğer binaları gibi *Matbah-ı Âmire* binaları etkilenmiş, bu esnada mutfak kubbeleri çatlamış ve bacaları yıkılmıştır⁷⁴. I. avluda yer alan Harici Kiler'in büyük bir bölümü çökmüştür⁷⁵. Tablakâr Koğuşu, Aşçılar Mescidi ve mutfakların pencere boşlukları hasar almıştır. Mutfaklar, koğuşlar, hamam ve helalar tamir edilmiş, tamir sırasında putrel demir, İngiliz ve Fransız çimentosu, Marsilya kiremidi gibi ithal malzemelere yer verilmiştir⁷⁶. Tablakâr Koğuşu'nun 1894 depreminde aldığı hasar derecesi bilinmemekte, ancak kurşun kaplı kırma çatısının sağlam kaldığı görülmektedir (Fotoğraf 2, Fotoğraf 3).

70 BOA, HH.d 15404, 1880.

71 BOA, HH.d. 19202, 1884.

72 BOA, ML.EEM 179/98, 1893; BOA, ML.EEM. 179/122, 1893; BOA, ML.EEM. 199/33, 1894.

73 BOA, HH.d 31143, 1894.

74 Orgun, 1981, 142.

75 Tezcan, 1984, 2013-215.

76 Ağca Diker, 2018, 53-60.



Fotoğraf 2: 1894 depremi öncesinde Tablakâr Koğuşu (a) ve çevre binalarının (b=Aşçılar Mescidi, c=mutfaklar, d=Harici Kiler) durumu. Sol fotoğraf (Online Archive of California, 1875), sağ fotoğraf (Sébah & Joaillier, 1888).



Fotoğraf 3: 1894 depremi sonrasında Tablakâr Koğuşu (a) ve çevre binalarının (b=Harici Kiler, c=Aşçılar Mescidi, d=mutfaklar) durumu (İstanbul Araştırmaları Enstitüsü, yak. 1894).

1894 depremi sebebiyle I. avluda yer alan Harici Kiler'in büyük bir bölümünün yıkılması ve kullanılmaz hale gelmesi, kilerde muhafaza edilen erzaklar için yeni bir depolama alanına ihtiyaç doğurmuş olmalıdır. Bu sebeple aşçıların ikamet ettiği koğuşların alt katı kilere, Tablakâr Koğuşu'nun bir bölümü ise Yağhâne'ye çevrilmiştir. 1940'lı yıllardaki restorasyon çalışmalarının hemen öncesinde çekilen fotoğraflarda aşçı koğuşlarının alt katının koğuş mimarisi özelliğini kaybetmiş, mekanlar kapalı alanlara çevrilmiştir (Fotoğraf 4). Sedat Hakkı Eldem bu koğuşların yalnızca bir kısmının konaklamaya elverişli olduğunu belirtmiştir⁷⁷. Tablakâr Koğuşu 1940'lı yıllardaki restorasyon çalışmalarına ait kaynaklarda Yağhâne olarak da adlandırılmaktadır⁷⁸. Teknolojinin gelişmesini takiben taze kesilen hayvan etinin muhafaza edilebilmesi amacıyla da mutfak meydanına

77 Eldem ve Akozan, 1982, 157.

78 Eldem ve Akozan, 1982, 76; Öz, 1949, 37-40.

3x3 metrelik bir soğuk hava deposu inşa edilmiştir⁷⁹. Sarayın neredeyse terk edilmiş bir mekâna dönüşmesi ancak sarayda ikamet eden azınlığın yemek ihtiyacının karşılanması amacıyla depremde yıkılan *Matbah-ı Âmire* birimlerinin tamamının yeniden inşası yerine sağlam birimlerin aynı anda farklı işlevlerle değerlendirilmesi ya da soğuk hava deposu örneğinde olduğu gibi ufak ebatlı bir birimin ilave edilmesiyle olmuştur.



Fotoğraf 4: Aşçı koğuşlarının 1940'lı yıllardaki restorasyon çalışmaları öncesindeki durumu. Sol fotoğraf (EHAEA, 1940-1942), sağ fotoğraf (Topkapı Sarayı Müzesi Arşivi (TSMA), 1940).

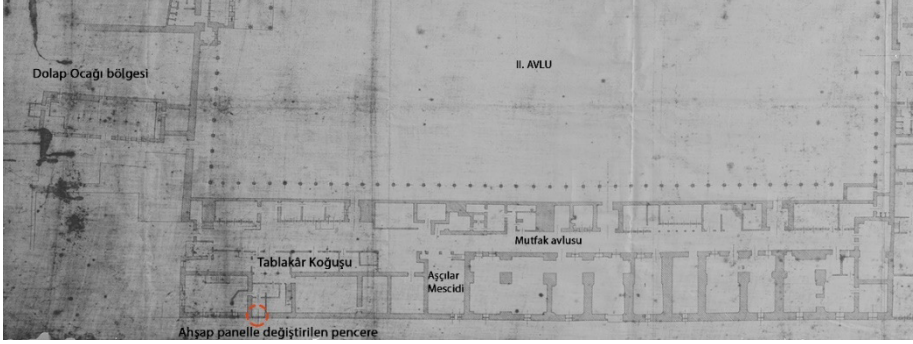
1907 tarihinde mutfak duvarının deniz tarafına doğru kayması ve kubbelerin çökme tehlikesi altında olması sebebiyle mutfaklarda gergi demirleriyle güçlendirme yapılmıştır. Sarayın işleyen bir birimi olduğu için mutfakların sağlam kalmasına dikkat edilmiştir. Aynı tarihte Tablakâr Koğuşu ve Yağhâne'ye de müdahale edilmiş, cam ve çerçevelerin eksik kısımları tamamlanmıştır⁸⁰. Fakat bu tamirler yapının bütününe yönelik ve titizlikle yapılmadan yalnızca aciliyet gerektiren kısımlara müdahale edilerek gerçekleştirilmiş olmalıdır. 1910 tarihli bir fotoğraf mutfaklarda her ne kadar güçlendirme yapılmış olsa da mutfak bacalarının tamir edilmediğini, Tablakâr Koğuşu ve Yağhâne'nin kagir duvarı üzerindeki hasar alan ve bir kısmı yıkılan pencere yuvasının ahşap bir panelle kapatıldığını ve panelin iç kısmına iki adet pencere yerleştirildiğini göstermektedir (Fotoğraf 5, Resim 6). Yakın tarihe kadar yapıyı bütünüyle ele alan kapsamlı tamirlerin yerini bu devirde yalnızca ihtiyaç duyulan yapının ayakta kalmasını ya da ilgili bölümünün sağlam kalmasını hedefleyen geçici çözümler almıştır.



Fotoğraf 5: Tablakâr Koğuşu'nun 1910 yılındaki durumu (Getty Research Institute Digital Collections, 1910) ve bir pencereye uygulanan tamir yöntemi (EHAEA, 1940-1942).

79 BOA, HH.i 186/31, 1906.

80 BOA, ML.EEM. 625/11, 1907.



Resim 6: 1894-1912 tarihli anonim bir plan üzerinden (Salt Araştırma, 1894-1912) *Matbah-ı Âmire* binalarının gösterilmesi. Plan üzerine yazı ilave edilmiştir.

1920'ler Tablakâr Koğuşu ve Yağhâne'nin bütüncül bir müdahale gerçekleştirilmediği için dış etkenlere maruz kaldığı bir dönem olmuştur. 1922 tarihli bir belge yağmurun etkisiyle yıkılan koğuş enkazının Ebniye-i Senniye ambarında muhafaza edilmesi gerektiğini belirtmektedir⁸¹. Her ne kadar koğuş üst örtüsünün 1918 tarihinde yerinde olduğu tespit edilse de (Fotoğraf 6) koğuşun çatısında ya da doğramalarında hasarlar meydana gelmiş ve bu hasarlara yeterince müdahale edilememiş, koğuşun iç mekânında yer alan ahşap aksamları suyun etkisiyle çürümüş ve çökmüş olmalıdır.



Fotoğraf 6: H. Levin Hauptmann tarafından çekilmiş 1818 tarihli hava fotoğrafı (Alman Arkeoloji Enstitüsü Arşivi, 1918) üzerinde Tablakâr Koğuşu.

1924 yılında sarayın müze statüsü kazanmasıyla Topkapı Sarayı Müzesi'nde alınacak her türlü karar müzenin bağlı olduğu Âsâr-ı Atıka Müzesi Müdüriyeti'nin yetkisine verilmiştir⁸². Bu tarihte IV. Âsâr-ı Atıka Nizamnâmesi'nin geçerli olması, henüz Eski Eserler Kanunu'nun ve bir denetleme kurulunun yer almaması, sarayda gerçekleştirilen müdahalelerin müze idaresinin inisiyatifine bırakılmasına sebep olmuştur. Âsâr-ı Atıka Müzesi müdürlüğünü Refik Bey'in ardından 1928-1952 tarihleri arasında Tahsin Öz yü-

81 BOA, TS.MA.e 1067/64, 1922.

82 Bayrak, 1996, 23-24.

rütmüştür. Tahsin Öz'ün müdür olarak göreve başladığı yıllardan 1940'lı yıllara kadar ödenek buldukça kurşun, doğrama ve döşeme tamirleri gibi bölgesel müdahaleler gerçekleştirilmiştir⁸³. Ancak bu müdahalelerin yetersiz kalması sebebiyle arada geçen zaman içerisinde *Matbah-ı Âmire* binaları yıpranmasının önüne geçilememiş, koşulların kurşun ya da kiremit kaplı üst örtüsü çökmüş, bu durum özellikle koşulların dış etkenlere maruz kalarak ağır hasar almasına hatta çökmesine sebebiyet vermiştir (Fotoğraf 7, Fotoğraf 8).



Fotoğraf 7: 1937 tarihli hava fotoğrafları üzerinde Tablakâr Koşusu. (Harita Genel Müdürlüğü Arşivi (HGMA), 1937a; HGMA, 1937b).



Fotoğraf 8: 1939 tarihli hava fotoğrafı üzerinde Tablakâr Koşusu. (HGMA, 1939).

1940'ların başında Topkapı Sarayı Müzesi'nde gerçekleştirilen restorasyon faaliyetleri yoğunlaşmış, ancak bu faaliyetler üslup birliği kaygısıyla gerçekleştirilmiştir. Geç devir eklerinin kabul görmemesi, binaları inşa edildiği ilk haline çevirme ve klasik devrin ön plana çıkartılmak istenmesi, dönem eki-muhdes ayrımının yapılamaması, kurtarılabilecek durumda olan yapıların çökmesine, dönem eklerinin ayıklanmasına, yapılara klasik devir mimari detayların eklenmesine, tespit ve belgeleme çalışması yapılmaksızın yorum katılarak müdahale edilmesine sebep olmuştur. Sarayı, Osmanlı Devleti'nin klasik devirdeki ihtişamlı haline geri çevirme anlayışıyla gerçekleştirilen bu restorasyon faaliyetlerinden *Matbah-ı Âmire* binaları da etkilenmiştir. *Matbah-ı Âmire* binalarında üslup birliği anlayışı ile ayıklama yönteminin uygulanması ile geleneksel malzeme yerine

83 Öz, 1950, 81-88.

çimento esaslı malzeme kullanılmasında sakınca görülmemiş, mekanların özgün işlevi yerine müzenin ihtiyaç duyduğu işlev öncelikli tutularak restorasyon çalışmaları yürütülmüştür⁸⁴.

Aynı dönemde Tablakâr Koğuşu ve Yağhâne'nin kagir yapı kabuğu önündeki ahşap çatı arası tuğla örülü duvarlardan oluşan iki katlı birimi kaldırmıştır (Fotoğraf 9). Koğuşun, bu ek sebebiyle içleri kaba yonu taş duvar ile doldurulan alt sıra pencere boşluklarına dokunulmamış, ancak üst sıra kemerli pencere boşluklarının içerisine çimento esaslı malzeme ile alçı dışlık görünümü verilmiştir. Revaklı sofa üzerindeki kurşun örtülü çatı bırakılarak geri kalan çatı örtüsü alaturka kiremit ile değiştirilmiştir. Bu esnada koğuşa kirpi saçak ilave edilmiştir. Çatının kurşun kaplı bölümü 1946-1949 tarihleri arasında kaldırılmıştır (Fotoğraf 10, Fotoğraf 11, Fotoğraf 12). Koğuşun bir bölümü arabalara bir bölümü karakola tahsis edilmiştir⁸⁵. Ayıklama yöntemiyle koğuşun bir dönem eki olan ilave bölümü muhdes sayılarak kaldırılmış, klasik devre atıf yapmak amacıyla koğuşa var olmadığı halde kirpi saçak ve çimento esaslı sözde alçı dışlıklar eklenmiş, koğuşun özgün kurşun üst örtüsü alaturka kiremitle değiştirilmiştir. Müdahaleler sırasında koğuşun iki katlı bir bina olduğu göz ardı edilerek üst kat pencereleri açılır kanat yerine sabit dışlıklarla değiştirilmiştir (Fotoğraf 11). Bu uygulama bir karakol binası ve araba seksiyonu için yeterli görülmüş olmalıdır (Ek 3).



Fotoğraf 9: Tablakâr Koğuşu önündeki ek binanın 1940'lı yıllardaki restorasyon çalışmaları sırasında yıkılmadan önceki ve yıkılma esnasındaki durumu (EHAEA, 1940-1941).



Fotoğraf 10: 1942 ve 1946 tarihli hava fotoğrafları üzerinden Tablakâr Koğuşu'nun gösterilmesi. Soldan sağa sırasıyla (HGMA, 1942; HGMA, 1946).

84 1940'lı yıllarda Topkapı Sarayı'nda ve *Matbah-ı Âmire*'de yürütülen restorasyon çalışmaları için Tahsin Öz'ün Topkapı Sarayı Müzesi Onarımları adlı çalışması incelenmelidir Öz, 1949.

85 Öz, 1949, 37-40.



Fotoğraf 11: Tablakâr Koğuşu'nun 1940'lı yıllardaki restorasyonu sonrasındaki durumu. Soldan sağa sırasıyla (TSMA, 1940; İstanbul Arkeoloji Müzesi Arşivi (İAMA), 1949a; İAMA, 1949b; İAMA, 1949c).



Fotoğraf 12: 1950 tarihli hava fotoğrafı üzerinde Tablakâr Koğuşu. (HGMA, 1950).

1951 yılında GEEAYK'nın kurulmasıyla birlikte sarayda yürütülen restorasyon çalışmalarında kurul kararları devreye girmiştir. Ancak anıtların korunmasına yönelik bir kanun yer almadığı ve hala IV. Âsâr-ı Atika Nizamnâmesi geçerli olduğu için saray bir sit alanı olarak ilan edilmemiş⁸⁶ ve Dolap Ocağı bölgesine müzenin ihtiyaç duyduğu yeni mekanlar inşa edilmiş⁸⁷, sarayın müze işlevi öncelikli tutularak silüetin bozulmaması şartıyla yapı kabukları korunarak yapıların iç mekanlarına o dönemin çağdaş malzemeleri ile müdahale edilmiş ve sergi, arşiv, depo ve altyapı mekanları oluşturulmuş, müze müdürlerinin inisiyatifi doğrultusunda çoğu kurul kararı dikkate alınmamıştır⁸⁸.

1950'lerde müzenin ihtiyacı olan kalorifer, yangın ve santral alt yapısının kurulması çalışmaları gündeme gelmiştir. GEEAYK kararlarında saray silüetinin bozulmaması koşuluyla tesisat için gerekli olan elemanların sarayın uygun mekanlarına yerleştirilebile-

86 1995 senesinde İstanbul I Numaralı KTVKBK kararı ile İstanbul İli, Fatih İlçesi, Cankurtaran Mahallesi, 3. pafta, 2. ada, 38. parselde yer alan Topkapı Sarayı Müzesi I. derece arkeolojik sit alanı ilan edilmiştir (Kültür ve Tabiat Varlıklarını Koruma Bölge Kurulu (KTVKBK), 1995).

87 Dolap ocağı bölgesine inşa edilenler; kitap satış ünitesi ve gişe (GEEAYK, 1982), kitap satış birimi, mağaza ve gişe (KTVKYK, 1987), 15 birimlik işlik (KTVKBK, 1991).

88 1940'lı yıllarda restorasyonu tamamlanan aşçı koğuşunun ahşap aksamlarının betonarmeye tahvilinin kurul tarafından reddedilmesine karşın koğuşun bir bölümünün betonarme tahvili için bk. (GEEAYK, 1961a; GEEAYK, 1961b; GEEAYK, 1961c).

ceği uygun görülmüştür⁸⁹. Bu sebeple Aşçılar Hamamı kazan dairesine, kalayhâne olduğu düşünülen mekân ısıtma dairesine çevrilmiştir. Maarif Vekâleti'nin yıkılan Harici Kiler yerine bir koğuş binasının inşa edilmesi talebi bu alanın Marmara Denizi tarafındaki silueti bozacağı kaygısıyla kurul tarafından reddedilmiştir⁹⁰.

1958 senesinde yıkılan aşçı koğuşlarının cephe düzeni korunmak suretiyle yeni bir bina inşa edilmesi, Tablakâr Koğuşu ve Yağhâne'nin kumaş deposu ve arşive çevrilmesi amacıyla yapı silüetinin korunarak projelendirilmesi konusu kurul tarafından gündeme gelmiş, projeleri Y. Mimar Fatin Uluengin hazırlamıştır⁹¹. Tablakâr Koğuşu ve Yağhâne betonarme döşeme ve merdiven ilavesiyle iki katlı bir mekân haline gelmiştir. Koğuş zemin katının bir kısmının altında bodrum kat yer olsa da bu bodrumun oluşturulma tarihi tespit edilememiştir⁹². Koğuşun pencere, niş ve kapıları üzerinde yer alan tüm ahşap lentoları betonarme lento ile değiştirilmiş, revaklı sofaya açılan pencere boşluklarının tuğla kemerleri (Fotoğraf 11) kaldırılarak pencere boşluklarının içi taş duvar ile örülmüş, ön cephedeki alt sıra pencere boşlukları açılarak içerisine demir parmaklıklı ahşap doğramalar yerleştirilmiş, mevcut kapılara kemerli söve ilavesi yapılmış, iç mekanlar tuğla duvar ile bölünmüş, taş duvarlara betonarme hatıl eklenmiştir. Tuğla ve taş duvarlar üzerine baca kanalları açılarak koğuşa dört adet baca ilavesi yapılmıştır. Döşemelerde dökme mozaik tercih edilmiş, alaturka kiremit kaplı üst örtü kurşun ile değiştirilerek çatı tamamlanmıştır. Restorasyonu tamamlanan koğuşun revak ile bağlantılı sofasının kapalı bir mekân haline gelmesi için revak sütunlarının arkasının cam tuğla ile kapatılması gündeme gelmiş ancak kurul cam tuğlanın genel silueti bozacağı kaygısıyla cam tuğla yerine ahşap çerçeveli bir camekan ile kapatılması kararını almıştır⁹³. Koğuş içerisine yerleştirilecek olan rafları statik hesaplamada yapılan bir hata sebebiyle koğuş döşemesinin taşıyamayacağına anlaşılmasının üzerine kitaplar geçici bir süreliğine Ağalar Camii'ne taşınmış⁹⁴, yapılan düzenlemeler üzerine 1962 yılında koğuş arşiv olarak değerlendirilebilmiştir⁹⁵. GEEAYK ya da Anıtlar Yüksek Kurulu arşivinde henüz bir karar tespit edilemediği için koğuş kapıları üzerine sonradan inşa edilen saçağın ilave tarihi bilinmemektedir (Fotoğraf 14). 1950'li yıllarda yapılan müdahalelerin silüetinin korunması esasına dayalı olarak gerçekleştirildiği, bu sebeple yapı kabağuna müdahale edilmeden yapı iç mekanının o dönemin çağdaş malzemeleri ile yapının özgün işlevine bakılmaksızın müze ihtiyaçlarının ön planda tutularak değiştirilmesinde sakınca görülmediği tespit edilmiştir (Ek 4).

89 GEEAYK, 1955a.

90 GEEAYK, 1955b.

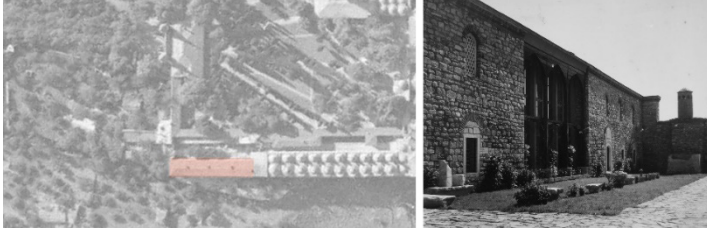
91 GEEAYK, 1958.

92 İffet Billur doktora tez çalışmasında 1957 tarih ve 630 sayılı GEEAYK kararına dayanarak 1957 yılında Tablakâr Koğuşu'na bir bodrum katın ilave edildiğini belirtmiştir (Billur, 2020, 249). Ancak kurul kararında belirtilen bodrum kat müdüriyet binası olarak kullanılan III. avludaki Kiler Koğuşu'dur (GEEAYK, 1957).

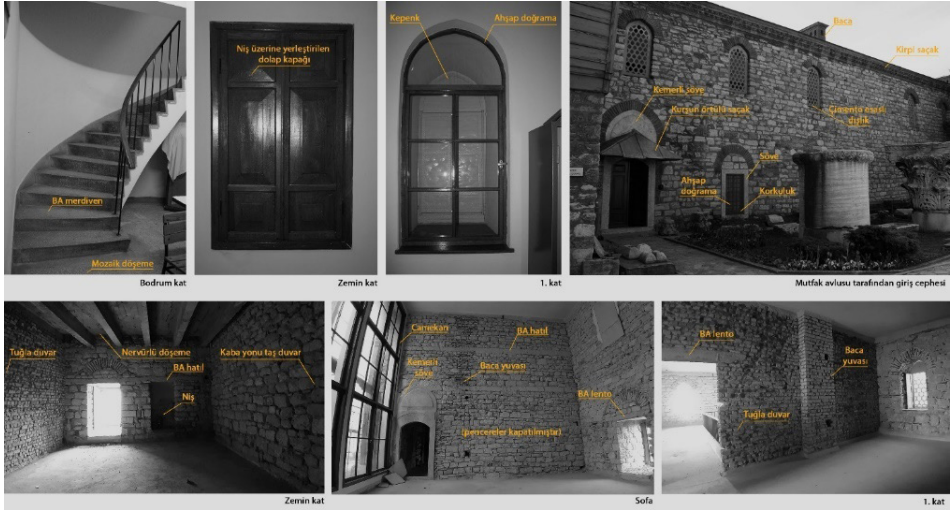
93 GEEAYK, 1959a; GEEAYK, 1959b.

94 Anafarta, 1984, 35-47

95 Topkapı Sarayı Müzesi Müdürlüğü (TSMM), 1984, 5.



Fotoğraf 13: 1959 tarihli hava fotoğrafı üzerinden Tablakâr Koğuşu'nun gösterilmesi (HGMA, 1959) ve Tablakâr Koğuşu'nun 1961 tarihli ön cephe fotoğrafı (TSMA, 1961).



Fotoğraf 14: Tablakâr Koğuşu'nun 2019 yılı onarımları öncesindeki (Özbersan, 2008) ve sonrasındaki durumu (Ece Uysal Engüdar tarafından 2020 yılında çekilmiştir).

1960'lardan sonra *Matbah-ı Âmire* binalarında basit ve esaslı onarımlar ile inşaa faaliyetleri sürdürülmüştür. 1973 yılında Eski Eserler Kanunu'nun devreye girmesinin ardından 1976-1978 tarihleri arasında yıkılan aşçı koğuşlarının yerine özgün haline benzetilmeye çalışılarak betonarme binalar inşa edilmiş ve bu binalar sergi salonu olarak değerlendirilmiştir⁹⁶. 2019 yılında Tablakâr Koğuşu'nun restorasyon çalışmalarına başlanmış ve koğuşun belirli mahallerinde sıva raspasının yapıldığı tespit edilmiştir. Tablakâr Koğuşu'nun onarımları 2019 yılından itibaren T.C. Cumhurbaşkanlığı Milli Saraylar Başkanlığı'na yürütülmektedir.

96 Billur, 2020, 229-230.

Değerlendirme ve Sonuçlar

On beşinci yüzyılda Topkapı Sarayı'nın temellerinin atılmasıyla birlikte *Matbah-ı Âmire* binalarının bir birimi olarak inşa edilen Tablakâr Koğuşu, saray nüfusunun henüz kalabalıklaşmadığı ve temel yapı türlerinin inşa edildiği devirde mutfak araç-gereçlerinin ve erzakların depolandığı bir kiler işlevi görmüştür. 1509 depremi ardından set duvarında açılma tehlikesi görülen koğuş, bir istinat duvarı ile desteklenmiş, o dönemin ihtiyaçlarına yanıt vermesi sebebiyle koğuşun yok olma riski güçlendirme yöntemiyle önlenmek istenmiştir.

On altıncı yüzyılın ortalarında Tablakâr Koğuşu'nun mevcut kapasitesi yetersiz kalmış olmalıdır ki bu tarihlerde Dolap Ocağı bölgesine Harici Kiler inşa edilmiş, Tablakâr Koğuşu'nun gıda depolama işlevi Harici Kiler'e aktarılmıştır. Koğuş bu tarihten sonra tablakârların ikamet ettiği bir mekân olması dışında mutfak araç-gereçleri ile padişaha mahsus yemek takımlarının depolandığı bir mekân haline gelmiştir. 1574 yangını sebebiyle hasar alan mutfaklar yenilenip genişletilirken, içindeki malzemelerle birlikte yanan Tablakâr Koğuşu'nda yenileme, yeniden inşa ya da genişleme faaliyetleri tespit edilmemiş, koğuşun mevcut kapasitesi o dönemin ihtiyaçlarına yeterli gelmiştir.

On dokuzuncu yüzyılda sarayın kademeli olarak hanedanlık tarafından terk edilmesi ve sarayda belirli bir kesimin ikamet etmesi sebebiyle sürekli işleyen bir servis mekânı olan *Matbah-ı Âmire* binaları tamir edilmiştir. Yüzyıl başında padişah takımlarının saklandığı Tablakâr Koğuşu'nun bir bölümü de Aşçılar Mescidi'ne çevrilmiş, bu takımlar mutfakların içine taşınarak yeni mekân Çinihâne adını almıştır. Saray nüfusunun giderek azalması sebebiyle mutfak birimlerinin ve Tablakâr Koğuşu'nun alanlarından pay alınmasında sakınca görülmemiştir. Kalan koğuş binasının ahşap aksamalarının yerleri değiştirilerek ihtiyaç dahilinde yeni mekanlar elde edilmiş, koğuşun kagir yapı kabuğuna dokunulmamıştır. 1894 depreminde erzakların depolandığı Harici Kiler'in yıkılmasının ardından, erzaklar mutfak koğuşlarında depolanmış, Tablakâr Koğuşu da Yağhâne olarak değerlendirilmiş, yıkılan kilerin yeniden inşa edilmesine gerek duyulmamıştır.

Yirminci yüzyılın başlarından itibaren tamir hassasiyeti daha da azalmış, yapıyı bütünüyle ele almak yerine yapıyı dış etkenlerden koruyacak aceleci ve geçici çözümler aranmış, bu sebeple Tablakâr Koğuşu'nun ahşap aksamaları ağır hasar almış ya da çökmüştür. 1940'lı yıllarda taşınmazlarla ilgili yasal bir düzenlemenin ve denetleyici bir kurulun olmaması, restorasyonların müze müdürünün inisiyatifıyla yürütülmesine yol açmış, üslup birliği kaygısıyla koğuşun dönem ekleri ortadan kaldırılmış, koğuşa klasik devre ait çimento esaslı ince yapı detayları eklenmiştir. Koğuş bu tarihlerde sarayın müze olmasını takiben araba seksiyonu ve karakol olarak değerlendirilmiştir. 1950'lerde GEEAYK devreye girmiş, kurulun müze ihtiyaçlarını ön planda tutması ve yapı silüetine önem vermesi sebebiyle kagir yapı kabuğu korunan koğuşun içi betonarme elemanlar ile inşa edilmiştir. Bu dönemde yapının görünmeyen kısımlarında çağdaş yapı malzemelerinin kullanılması yaygın bir anlayıştır. Çağdaş malzemelerle yeniden planlanan koğuş, müze deposu ve arşivi olarak değerlendirilmiştir.

T.C. Cumhurbaşkanlığı Devlet Arşivleri Başkanlığı, Osmanlı Arşivi'ndeki her belgenin henüz kayda girilmemesi, kayıt esnasındaki isim hataları, yıpranmış belgelerin konservasyonunun sürmesi, belgelerin bir kısmının kayıp ya da yırtık olması, Tablakâr Koğuşu'nun içoğlanı, tarihçi, gezgin ve elçilerce tasvirinin yapılmaması çalışmanın detaylandırılmasını güçleştirmiştir. Arşivden temin edilebilen sınırlı sayıdaki belge, sarayın restorasyonunda görevli mimarların arşivleri ve kurul kararları çalışmaya yön verebilmiştir. Ancak genel bir değerlendirme yapıldığında Osmanlı Dönemi'nde yararlılık esasına göre Tablakâr Koğuşu'na müdahale edildiğini, tamirlerin o devrin ihtiyaçlarına yönelik olarak gerçekleştirildiğini söylemek mümkündür. Son devirlerinde sarayın kullanımı azaldıkça yapılan tamirler de zayıflamıştır. Cumhuriyet Dönemi'nde üslup birliği yaklaşımı koğuşun dönemsel katmanlarından ayıklanmasına, restorasyonun yapı silüetlerinin korunmasıyla sınırlı kalması, koğuş içinin müzenin ihtiyaçlarına yönelik çağdaş malzemelerle yeniden inşa edilmişine sebep olmuştur. Gelecek yıllarda yapılacak olan restorasyon çalışmalarında bahsi geçen koruma sorunlarının, güncel kanun ve uluslararası tüzüklerin dikkate alınarak tespit ve belgeleme çalışmalarının ardından Tablakâr Koğuşu'na müdahale edilmesi temenni edilmektedir.

KAYNAKÇA

- Ağca Diker, S. (2018). İstanbul Depremleri Sonrasında Topkapı Sarayı'nda Yapılan Tamiratlara Bakış. *Filiz Çağman'a Armağan*. İstanbul: Lale Yayıncılık.
- Alman Arkeoloji Enstitüsü Arşivi. (1918). *D-DAI-IST-3929*. İstanbul: Alman Arkeoloji Enstitüsü.
- Alsaç, Ü. (1992). *Türkiye'de Restorasyon*. İstanbul: İletişim Yayınları.
- Altınay, A. R. (1998). *Kafes ve Ferace Devrinde İstanbul*. İstanbul: Kitabevi Yayınları.
- Anafarta, N. (1984). Müzelerden Anılar. *Kemal Çığ'a Armağan*. İstanbul: Topkapı Sarayı Müzesi Yayınları.
- ARKMİM. (2006). *İstanbul Topkapı Sarayı Mutfakları Rölöve ve Restorasyon Projelerinin Yapılması İşi*. İzmir: ARKMİM Mimarlık, Arkeolojik Restorasyon, Konservasyon, Prj. İnş. Ltd. Şti.
- Aykaç, P. (2020). *The Commission for The Preservation of Antiquities and its Role in The Appropriation of İstanbul's Diverse Heritage as National Heritage (1939–1953)*, *New Perspectives on Turkey* (62), 75-99.
- Ayverdi, E. H. (1974). *Osmanlı Mi'mârisinde Fâtih Devri 855-886 (1451-1481) (IV)*. İstanbul: İstanbul Fetih Cemiyeti.
- Bayrak, M. (1996). *Topkapı Sarayı*. İstanbul: Sümer Kitabevi.
- Billur, İ. (2020). *Türkiye'de Kültürel Miras Koruma Çalışmaları Bağlamında İstanbul Rölöve ve Anıtlar Müdürlüğü'nün Rolü*, (Doktora Tezi), Mimar Sinan Güzel Sanatlar Üniversitesi/ Fen Bilimleri Enstitüsü, İstanbul.
- Dânişmend, İ. H. (1971). *İzahlı Osmanlı Tarihi Kronolojisi (I)*. İstanbul: Türkiye Yayınevi.
- Dündar, A. (2000). *Arşivlerdeki Plân ve Çizimler Işığında Osmanlı İmar Sistemi (XVIII. ve XIX. Yüzyıl)*. Ankara: T.C. Kültür Bakanlığı Yayınları.
- Dündar, A. (2001). Osmanlılarda Tamir Süreci, Çeşitleri ve Bazı Selçuklu Yapılarındaki Uygulamalar. *I. Uluslararası Selçuklu Kültür ve Medeniyet Kongresi*, 269-280, Konya: T.C. Selçuklu Üniversitesi Selçuk Araştırmaları Merkezi Yayını.
- Ekrem Hakkı Ayverdi Enstitüsü Arşivi. (1940-1942). *Tasnifsiz Fotoğraf Albümü*. İstanbul: Kubbealtı Ekrem Hakkı Ayverdi Enstitüsü.

- Eldem, S. H., & Akozan, F. (1982). *Topkapı Sarayı Bir Mimari Araştırma*. İstanbul: Kültür ve Turizm Bakanlığı.
- Erkins, Z. (1959). *Topkapı Sarayı*. İstanbul: Motif Basımevi.
- Eski Eserler Kanunu. (1973). *T.C. Resmî Gazete*, 1710, 25.07.1973.
- Eyice, S. (1989). Ahmed III Kütüphanesi. *TDV İslâm Ansiklopedisi (C. 2, 40-41)*. İstanbul: Türkiye Diyanet Vakfı.
- Eyüboğlu Anhegger, M. (1986). *Topkapı Sarayı'nda Padişah Evi (Harem)*. İstanbul: Sandoz Kültür Yayınları.
- Gayrimenkul Eski Eserler ve Anıtlar Yüksek Kurulu. (1955a). *14.03.1955 Tarih ve 364 Sayılı Kurul Kararı*. İstanbul: Gayrimenkul Eski Eserler ve Anıtlar Yüksek Kurulu.
- Gayrimenkul Eski Eserler ve Anıtlar Yüksek Kurulu. (1955b). *19.07.1955 Tarih ve 406 Sayılı Kurul Kararı*. İstanbul: Gayrimenkul Eski Eserler ve Anıtlar Yüksek Kurulu.
- Gayrimenkul Eski Eserler ve Anıtlar Yüksek Kurulu. (1957). *16.11.1957 Tarih And 630 Sayılı Kurul Kararı*. İstanbul: Gayrimenkul Eski Eserler ve Anıtlar Yüksek Kurulu.
- Gayrimenkul Eski Eserler ve Anıtlar Yüksek Kurulu. (1958). *13.04.1958 Tarih ve 903 Sayılı Kurul Kararı*. İstanbul: Gayrimenkul Eski Eserler ve Anıtlar Yüksek Kurulu.
- Gayrimenkul Eski Eserler ve Anıtlar Yüksek Kurulu. (1959a). *08.02.1959 Tarih ve 1087 Sayılı Kurul Kararı*. Ankara: Gayrimenkul Eski Eserler ve Anıtlar Yüksek Kurulu.
- Gayrimenkul Eski Eserler ve Anıtlar Yüksek Kurulu. (1959b). *26.04.1959 Tarih ve 1113 Sayılı Kurul Kararı*. Ankara: Gayrimenkul Eski Eserler ve Anıtlar Yüksek Kurulu.
- Gayrimenkul Eski Eserler ve Anıtlar Yüksek Kurulu. (1961a). *08.01.1961 Tarih ve 1459 Sayılı Kurul Kararı*. İstanbul: Gayrimenkul Eski Eserler ve Anıtlar Yüksek Kurulu.
- Gayrimenkul Eski Eserler ve Anıtlar Yüksek Kurulu. (1961b). *31.01.1961 Tarih ve 101 Sayılı Kurul Kararı*. İstanbul: Gayrimenkul Eski Eserler ve Anıtlar Yüksek Kurulu.
- Gayrimenkul Eski Eserler ve Anıtlar Yüksek Kurulu. (1961c). *25.02.1961 Tarih ve 1500 Sayılı Kurul Kararı*. Ankara: Gayrimenkul Eski Eserler ve Anıtlar Yüksek Kurulu.
- Gayrimenkul Eski Eserler ve Anıtlar Yüksek Kurulu. (1982). *11.12.1982 Tarih ve 14403 Kurul Sayılı Kararı*. İstanbul: Gayrimenkul Eski Eserler ve

Anıtlar Yüksek Kurulu.

- Genç, M., & Mazak, M. (2000). *İstanbul Depremleri Fotoğraf ve Belgelerde 1894 Depremi*. İstanbul: İGDAŞ Kültürel Yayınları.
- Genim, S. (2014). *İmparatorluk ve Cumhuriyet Döneminde Korunması Gerekli Taşınmaz Kültür Varlıkları Mevzuatı*, İstanbul Ticaret Üniversitesi Fen Bilimleri Dergisi (26), 111-124.
- Getty Research Institute Digital Collections. (1910). *Port de Constantinople: le Vieux Sérail*, https://rosettaapp.getty.edu/delivery/DeliveryManagerServlet?dps_pid=IE2290564. E.T. 18.12.2020.
- Gümüş, M. D. (2018). *II. Meşrutiyet'te Saray İçin Çalışmak: Vedad (Tek) Bey'in Sermimarlık Dönemi*, (Doktora Tezi), İstanbul Üniversitesi, Sosyal Bilimler Enstitüsü, İstanbul.
- Harita Genel Müdürlüğü Arşivi. (1937a). *1937-17_738*. Ankara: T.C. Millî Savunma Bakanlığı Harita Genel Müdürlüğü.
- Harita Genel Müdürlüğü Arşivi. (1937b). *1937-17_739*. Ankara: T.C. Millî Savunma Bakanlığı Harita Genel Müdürlüğü.
- Harita Genel Müdürlüğü Arşivi. (1939). *1939-1_146*. Ankara: T.C. Millî Savunma Bakanlığı Harita Genel Müdürlüğü.
- Harita Genel Müdürlüğü Arşivi. (1942). *1942-60_788*. Ankara: T.C. Millî Savunma Bakanlığı Harita Genel Müdürlüğü.
- Harita Genel Müdürlüğü Arşivi. (1946). *1946-157_79*. Ankara: T.C. Millî Savunma Bakanlığı Harita Genel Müdürlüğü.
- Harita Genel Müdürlüğü Arşivi. (1950). *1950-250_192*. Ankara: T.C. Millî Savunma Bakanlığı Harita Genel Müdürlüğü.
- Harita Genel Müdürlüğü Arşivi. (1959). *1959-1018_632*. Ankara: T.C. Millî Savunma Bakanlığı Harita Genel Müdürlüğü.
- İstanbul Araştırmaları Enstitüsü. (yak. 1894). *Boğaziçi'nden Ayasofya Camii ve Topkapı Sarayı*, FKA_002419, https://katalog.iae.org.tr/yordam/?p=1&q=FKA_002419&alan=tum_txt&demirbas=FKA_002419_002419. E.T. 04.08.2019.
- İstanbul Arkeoloji Müzesi Arşivi. (1949a). *R 324 - 10*. İstanbul: İstanbul Arkeoloji Müzesi .
- İstanbul Arkeoloji Müzesi Arşivi. (1949b). *R 324 - 11*. İstanbul: İstanbul Arkeoloji Müzesi.
- İstanbul Arkeoloji Müzesi Arşivi. (1949c). *R 324 - 08*. İstanbul: İstanbul Arkeoloji Müzesi .

- Karahasan, Ü. (2005). *Topkapı Sarayı Müzesi Cumhuriyet Dönemi Restorasyonları*, (Doktora Tezi), Yıldız Teknik Üniversitesi, Fen Bilimleri Enstitüsü, İstanbul.
- Kayın, E. (2008). Türkiye Koruma Tarihindeki Kırılmalar. *Mimarlık* (343), 98-105.
- Koçu, R. E. (1960). *Topkapı Sarayı: İçinde Geçen Vak'alar, Eski Saray Hayatı ve Teşkilatı ile Beraber Adım Adım, Köşe Köşe*. İstanbul: İstanbul Ansiklopedisi ve Neşriyat Kollektif Şirketi.
- Kültür ve Tabiat Varlıkları Koruma Yüksek Kurulu. (1987). *17.07.1987 Tarih ve 3523 Sayılı Kurul Kararı*. Ankara: Kültür ve Tabiat Varlıkları Koruma Yüksek Kurulu.
- Kültür ve Tabiat Varlıklarını Koruma Bölge Kurulu. (1991). *13.03.1991 Tarih ve 2544 Sayılı Kurul Kararı*. İstanbul: I Numaralı Kültür ve Tabiat Varlıklarını Koruma Bölge Kurulu.
- Kültür ve Tabiat Varlıklarını Koruma Bölge Kurulu. (1995). *12.07.1995 Tarih ve 6848 Sayılı Kurul Kararı*. İstanbul: I Numaralı Kültür ve Tabiat Varlıklarını Koruma Bölge Kurulu.
- Kültür ve Tabiat Varlıklarını Koruma Kanunu. (1983). *T.C. Resmî Gazete*, 2863, 21.07.1963.
- Madran, E. (1985). Osmanlı Devleti'nde "Eski Eser" ve "Onarım" Üzerine Gözlemler. *BELLETTEN*, XLIX (195), 503-546.
- Madran, E. (1996). *Cumhuriyet'in İlk Otuz Yılında (1920-1950) Koruma Alanının Örgütlenmesi I*. ODTÜ Mimarlık Fakültesi Dergisi (16), 59-97.
- Madran, E. (1997). *Cumhuriyet'in İlk Otuz Yılında (1920-1950) Koruma Alanının Örgütlenmesi II*. ODTÜ Mimarlık Fakültesi Dergisi (17), 75-79.
- Madran, E. (2002). Osmanlı İmparatorluğunun Batılılaşma Sürecinde Kültür Varlıklarının Korunmasına İlişkin Yasal Düzenlemeler. *Türkler Ansiklopedisi* (C. 15, 673-683). Ankara: Yeni Türkiye Yayınları.
- Meriç, R. M. (1965). *Mimar Sinan Hayatı, Eseri (I), Mimar Sinan'ın Hayatına, Eserlerine Dair Metinler*. Ankara: Türk Tarih Kurumu.
- Miller, B. (1931). *Beyond the Sublime Porte the Grand Seraglio of Istanbul*. New Haven: Yale University Press.
- Millî Saraylar İdaresi Başkanlığı Hakkında Cumhurbaşkanlığı Kararnamesinde Değişiklik Yapılmasına Dair Cumhurbaşkanlığı Kararnamesi. (2019). *T.C. Resmî Gazete*, 30880, 06.09.2019.
- Necipoğlu, G. (2007). *15. ve 16. Yüzyıllarda Topkapı Sarayı, Mimarî, Tören ve İktidar*. (R. Sezer, Çev.) İstanbul: YKY.

- Ogan, A. (1947). *Türk Müzeciliğinin 100. Yıldönümü*. İstanbul: Türkiye Turing ve Otomobil Kurumu Yayını.
- Online Archive of California. (1875). *Constantinople: Vue du Bosphore et de Scutari*. <https://oac.cdlib.org/findaid/ark:/13030/kt038nd8h9/dsc/?query=et%20de%20scutari;dsc.position=1#hitNum1>. E.T. 05.03.2021.
- Open Edition Journals. (1481). *A Map Of Constantinople in Liber Insularum Archipelagi, Boundelmonti*. <https://journals.openedition.org/memini/docannexe/image/1392/img-11.png>. E.T. 09.06.2021.
- Orgun, Z. (1981). Osmanlı Sarayında Yemek Yeme Adabı. *Türk Mutfağı Sempozyumu Bildirileri*, 139-151, Ankara: Kültür ve Turizm Bakanlığı Milli Folklor ve Araştırma Dairesi Yayınları.
- Öz, T. (1949). Topkapı Sarayı Müzesi Onarımları. *Güzel Sanatlar* (6), 6-162.
- Öz, T. (1950). Topkapı Sarayı Müzesi. *Sanat Yıllığı 1950*, 81-88.
- Özbersan. (2008). *Tablakâr Koşuşu'nun 2019 Yılı Onarımları Öncesindeki Durumu*, Özbersan İnşaat ve Tic. Ltd. Şti. Arşivi, İstanbul.
- Özlu, N. (2018). *From Imperial Palace to Museum: The Topkapı Palace During the Long Nineteenth Century*, (PhD Thesis), Boğaziçi University/ Institute for Graduate Studies in Social Sciences, İstanbul.
- Resmî Gazete*. (1972). 6785 Sayılı İmar Kanunu'nda Bazı Değişikler Yapılması Hakkında Kanun. *T.C. Resmî Gazete*, 1605, 11.07.1972.
- Sakaoğlu, N. (2002). *Tarihi, Mekanları, Kitabeleri ve Anıları ile Saray-İ Hümayun. Topkapı Sarayı*. İstanbul: Denizbank.
- Salt Araştırma. (1894-1912). TASUDOC1048, *Topkapı Sarayı planı-Plan of Topkapı*. <https://archives.saltresearch.org/handle/123456789/81932>. E.T. 18.07.2019.
- Sébah & Joaillier. (1888). *Palais du Vieux Serail, Vue Prise de la Mer*. <https://www.sebahjoaillier.com/binalar-ve-girisler?pgid=jnyfku8-d78aa334-1a5f-44d7-8a2a-7d32cf40fed7>. E.T. 16.09.2021.
- Seçkin, N. (1990). *Topkapı Sarayı'nın Biçimlenmesine Egemen Olan Tasarım Gelenekleri Üzerine Bir Araştırma (1453-1755)*, (Doktora Tezi), İstanbul Teknik Üniversitesi/Fen bilimleri Enstitüsü, İstanbul.
- Selânikî, M. (1999). *Tarih-i Selânikî (I)*. (M. İpşirli, Ed.) Ankara: Türk Tarih Kurumu Yayınları.
- Sönmez, N. (1997). Osmanlı dönemi yapı ve malzeme terimleri sözlüğü. İstanbul: YEM Yayın.

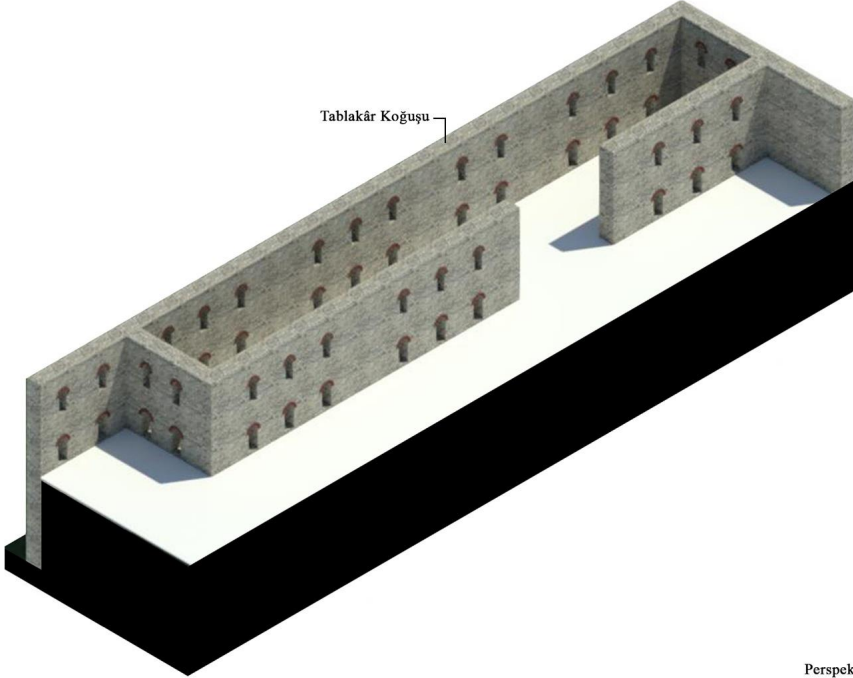
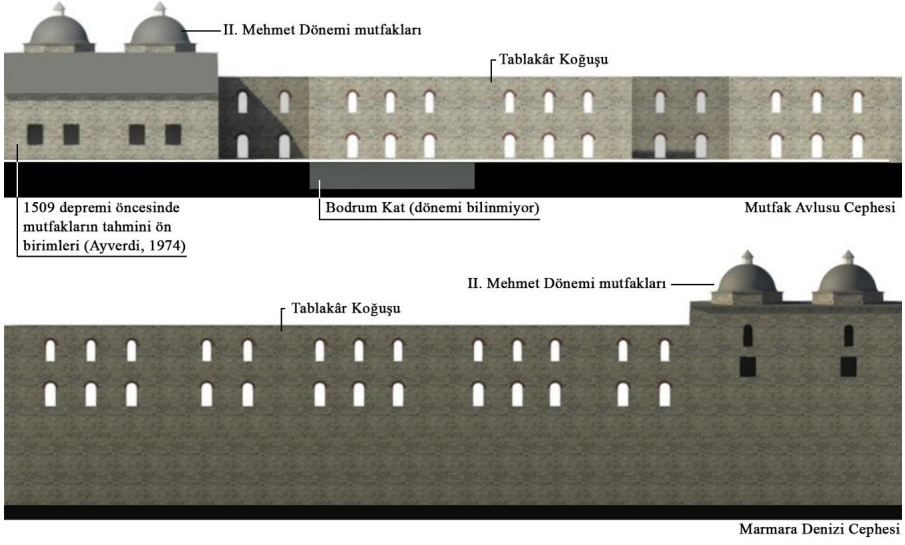
- Şeref, A. (1908-1911). *Topkapı Sarayı Hümayunu (İmparator Sarayı)*. <https://archives.saltresearch.org/handle/123456789/91968>. E.T. 09.12.2021.
- Tezcan, H. (1984). Topkapı Sarayı Müzesi Kurşunluk Hafriyatı. *Kemal Çığ'a Armağan*. İstanbul: Topkapı Sarayı Müzesi Yayınları.
- Topkapı Sarayı Müzesi Arşivi. (1940). 55/36. İstanbul: Topkapı Sarayı Müzesi.
- Topkapı Sarayı Müzesi Arşivi. (1961). 55/62-a. İstanbul: Topkapı Sarayı Müzesi.
- Topkapı Sarayı Müzesi Müdürlüğü. (1984). *Topkapı Sarayı Müzesi'nin 60 Yılı*. İstanbul: Topkapı Sarayı Müzesi Müdürlüğü.
- TURES. (2009). *Topkapı Sarayı Avluları Çevre Düzenlemeleri İş*. İstanbul: TURES Turizm Planlama ve Restorasyon San. ve Tic. Ltd. Şti.
- Uluçay, Ç. (1971). *Harem II*. Ankara: Türk Tarih Kurumu Yayınları.
- Uysal Engüdar, E. (2023). *Topkapı Sarayı Matbah-ı Âmire Binalarının Koruma ve Onarım Tarihi*, (Doktora Tezi), Yıldız Teknik Üniversitesi/Fen Bilimleri Enstitüsü, İstanbul.
- Ülgen, A. S. (1943). *Anıtların Korunması ve Onarılması*. Ankara: Maarif Vekilliği Antikite ve Müzeler Müdürlüğü Yayınları.
- Ürekli, F. (1999). *İstanbul'da 1894 depremi*. İstanbul: İletişim Yayınları.

T.C. Cumhurbaşkanlığı Devlet Arşivleri Başkanlığı, Osmanlı Arşivi (BOA) Belgeleri

- BOA., CS.M, 135/6771 (Cevdet Saray). 23.10.1766 (Fi 19 Ca. sene [11]80).
- BOA., HH.d 12404 (Hazine-i Hâssa Nezâreti Defterleri). 08.08.1877 (Fi 28 B. sene [12]94).
- BOA., HH.d 15404 (Hazine-i Hâssa Nezâreti Defterleri). 18.06.1880 (Fi 10 B. sene [12]97).
- BOA., HH.d 21450 (Hazine-i Hâssa Nezâreti Defterleri). 08.10.1868. (Fi 20 C. sene [12]85).
- BOA., HH.d 21648 (Hazine-i Hâssa Nezâreti Defterleri). 01.09.1862 (Fi 06 Ra. sene [12]79).
- BOA., HH.d 21653 (Hazine-i Hâssa Nezâreti Defterleri). 01.09.1862 (Fi 06 Ra. sene [12]79).
- BOA., HH.d 31143 (Hazine-i Hâssa Nezâreti Defterleri). 31.03.1894 (Fi 24 N. sene [13]11).

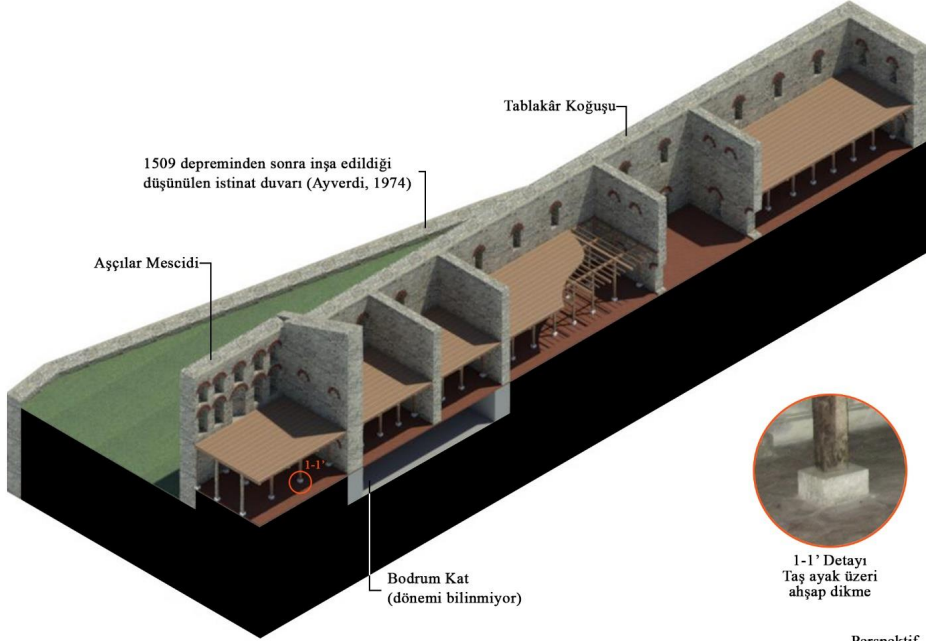
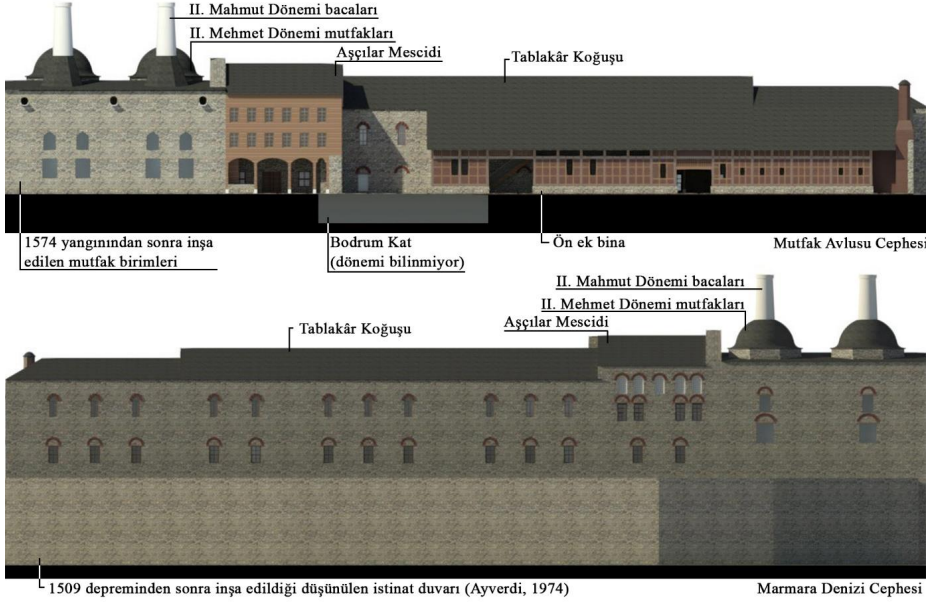
- BOA., HH.d. 19202 (Hazine-i Hâssa Nezâreti Defterleri). 18.12.1884 (Fi 29 S. sene [13]02).
- BOA., HH.i 186/31 (Hazine-i Hâssa İradeler). 26.09.1906 (Fi 07 Ş. sene [13]24).
- BOA., ML.EEM 179/98 (Maliye Nezareti Emlak-i Emiriyye Müdüriyeti). 16.11.1893 (Fi 04 Teşrinisâni sene [1]309).
- BOA., ML.EEM. 179/122 (Maliye Nezareti Emlak-i Emiriyye Müdüriyeti). 23.11.1893 (Fi 11 Teşrinisâni sene [1]309).
- BOA., ML.EEM. 199/33 (Maliye Nezareti Emlak-i Emiriyye Müdüriyeti). 12.12.1894 (Fi 30 Teşrinisâni sene [1]310).
- BOA., ML.EEM. 625/11 (Maliye Nezareti Emlak-i Emiriyye Müdüriyeti). 14.10.1907 (Fi 01 Teşrinievvel sene [1]323).
- BOA., TS.MA.d 449 (Topkapı Sarayı Müzesi Arşivi, Defter). 05.07.1874 (Fi 20 Ca. sene [12]91).
- BOA., TS.MA.d 7722/1 (Topkapı Sarayı Müzesi Arşivi, Defter). 28.02.1767 (Fi 29 N. sene [11]80).
- BOA., TS.MA.e 1067/64 (Topkapı Sarayı Müzesi Arşivi Evrakı). 29.01.1922 (Fi 29 Ca. sene [13]40).
- BOA., TS.MA.e 629/78, (Topkapı Sarayı Müzesi Arşivi Evrakı). 27.09.1886 (Fi 28 Z. sene [13]03).
- BOA., TS.MA.e, 5087 (Topkapı Sarayı Müzesi Arşivi Evrakı). 14.11.1818 (Fi 04 M. sene [12]33).

EKLER

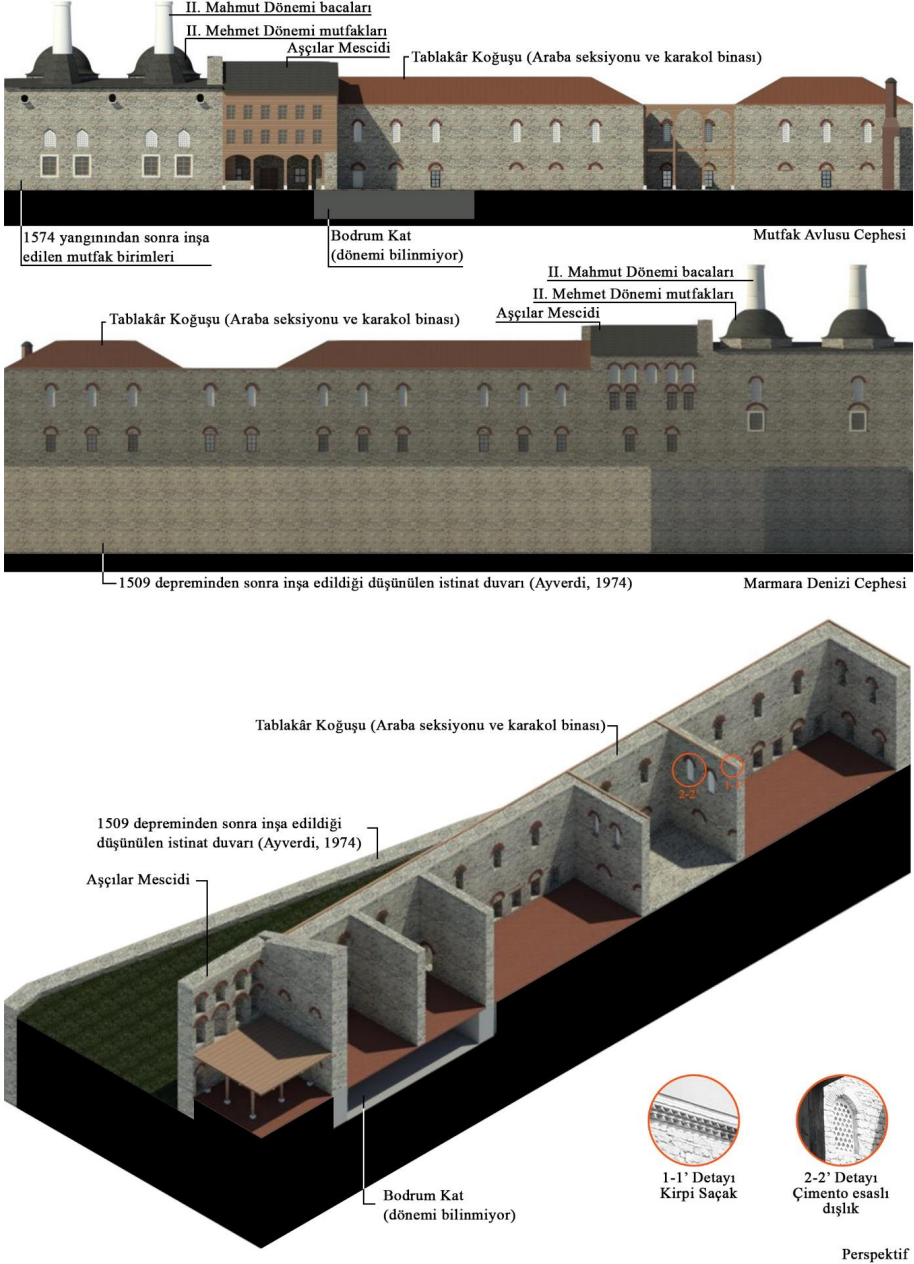


Ek 1: Tablakâr Koğuşu'nun XV. yüzyıl ile 1509 depremi arasındaki dönem analizinin 3B model üzerinden gösterilmesi (3B model Ece Uysal Engüdar tarafından oluşturulmuştur).

Topkapı Sarayı Tablakâr Koğuşu'nun Tamir Ve Restorasyon Süreci

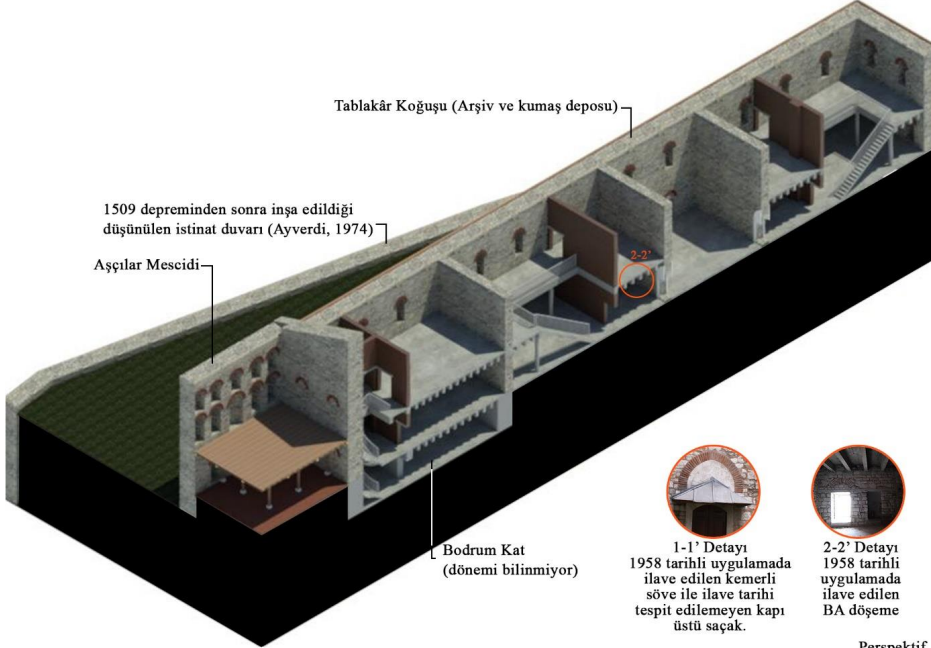
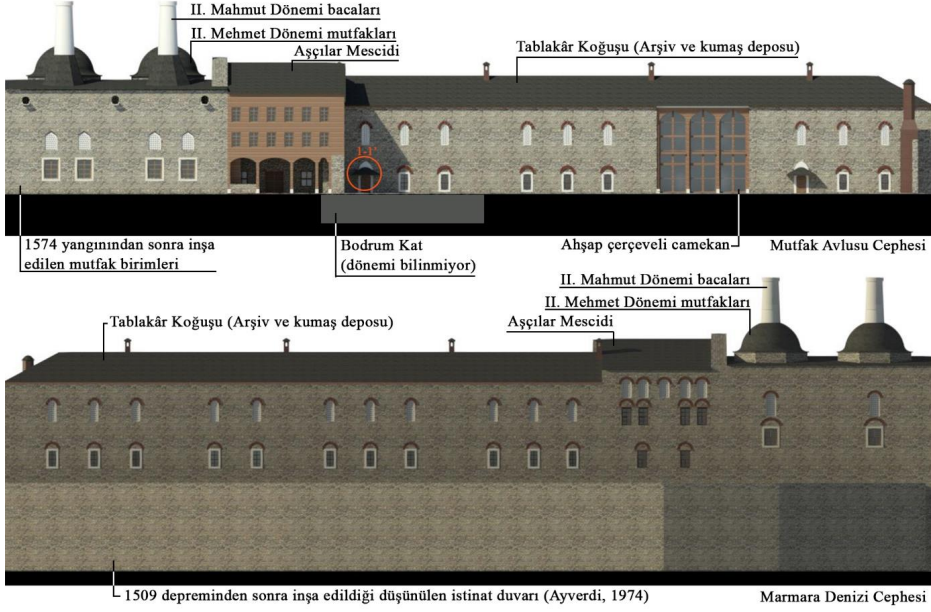


Ek 2: Tablakâr Koğuşu'nun 1870'lerdeki dönem analizinin 3B model üzerinden gösterilmesi (3B model Ece Uysal Engüdar tarafından oluşturulmuştur).



Ek 3: Tablakâr Koğuşu'nun 1940'lı yıllardaki dönem analizinin 3B model üzerinden gösterilmesi (3B model Ece Uysal Engüdar tarafından oluşturulmuştur).

Topkapı Sarayı Tablakâr Koğuşu'nun Tamir Ve Restorasyon Süreci



Ek 4: Tablakâr Koğuşu'nun 1959-2019 yılları arasındaki dönem analizinin 3B model üzerinden gösterilmesi (3B model Ece Uysal Engüdar tarafından oluşturulmuştur).

Hakem Değerlendirmesi: Çift “kör” hakem incelemesi.

Çıkar Çatışması: Yazarlar bir çıkar çatışması olmadığını bildirmiştir.

Finansal Destek: Yazarlar bu çalışma için Yıldız Teknik Üniversitesi Bilimsel Araştırma Proje Koordinatörlüğü’nce desteklenen FBA-2021-4083 kodlu Genel Araştırma Projesi kapsamında finansal destek beyanı yapmıştır.

Peer-review: Double-blind peer-reviewed.

Conflict of Interest: The authors declare that they have no conflict of interest.

Grant Support: The authors declared financial support for this study within the scope of the General Research Project coded FBA-2021-4083 supported by Yıldız Technical University Scientific Research Project Coordination.

Makaleler, ilk başvurudan yayın aşamasına değin, ön inceleme, hakem değerlendirme, editör ve İngilizce editörü inceleme süreçlerinde görülen ihtiyaçlara göre, gözden geçirme ve düzeltme yapabilmesi amacıyla yazara en az bir kere geri gönderilmekte ve yayın öncesinde de yazarın son durum onayı alınmaktadır. Yoğunluk ve personel sıkıntısı dolayısıyla dergi tarafından ayrıca nihai, detaylı bir redaksiyon işlemi yapılamamaktadır. Dilin kullanımı, imlâ ve redaksiyonla ilgili hususlar ve kullanılan görsellerin kalitesi yazarların sorumluluğundadır.

From the first submission to the publication stage, articles are returned to the author at least once for review and correction, depending on the needs encountered during the preliminary review, peer review, editor and English editor review processes. In addition, the author's approval is obtained for the final version of the article in publication format before publication. Due to the density, and lack of personnel, no additional redaction (editing the writing/typing) is performed by the journal. The language usage, expressing style, spelling, typing and reduction matters and the quality of the images used are the responsibility of the authors.

Ege Üniversitesi, Edebiyat Fakültesi | *Ege University, Faculty of Letters*
Sanat Tarihi Dergisi | **Journal of Art History**
ISSN 1300-5707 | e-ISSN 2636-8064
Cilt: 33, Sayı: 2, Ekim 2024 | *Volume: 33, Issue: 2, October 2024*

Sahibi (Owner): Ege Üniv. Edebiyat Fak. adına Dekan (On behalf of Ege Univ. Faculty of Letters, Dean): Prof. Dr. Yusuf AYÖNÜ ♦ Editörler (Editors): Dr. Ender ÖZBAY, Prof. Dr. İnci KUYULU ERSOY ♦ Yayın Kurulu (Editorial Board): Prof. Dr. Semra DAŞCI, Doç. Dr. Lale DOĞER, Doç. Dr. Sevinç GÖK İPEKÇİOĞLU ♦ İngilizce Editörü (English Language Editor): Dr. Öğr. Üyesi Elvan KARAMAN MEZ ♦ Yazı İşleri Müdürü (Managing Director): Doç. Dr. Hasan UÇAR ♦ Sekreteryaya - Grafik Tasarım/Mizapaj - Teknik İşler - Strateji - Süreç Yönetimi (Secretariat - Graphic Designing/page layout - Technical works - Strategy - process management): Ender ÖZBAY

(İlgili sayının bilimsel hakemleri, tüm makaleleri içeren “Sayı Tam Dosyası”nda sunulmuştur.)

(The scientific referees of the relevant issue are presented in the “Full Issue File” containing all articles.)

[İnternet Sayfası \(Acık Erisim\)](#)

[İnternet Page \(Open Access\)](#)

DergiPark
AKADEMİK

<https://dergipark.org.tr/std>

Sanat Tarihi Dergisi hakemli, bilimsel bir dergidir; Nisan ve Ekim aylarında olmak üzere yılda iki kez yayınlanır.

Journal of Art History is a peer-reviewed, scholarly, periodical journal published biannually, in April and October.

Clarivate
Analytics
ESCI
Emerging Sources Citation Index

ULAKBİM
TR DİZİN

EBSCO

ERIH PLUS
EUROPEAN REFERENCE LIST FOR THE
HUMANITIES AND SOCIAL SCIENCES

Crossref

SÖBIAD

**INDEX
ISLAMICUS**