

# TÜRKİYE'DE SİYASAL GÜVEN: NEDENLERİ VE SONUÇLARI

**Yrd. Doç. Dr. Birol Akgün**  
Selçuk Üniversitesi  
İktisadi ve İdari Bilimler Fakültesi

•••

## Özet

Bu çalışma, Türkiye'deki siyasal güvensizliğin boyutlarını, vatandaşların siyasal kurumların işleyişinden neden memnun olmadıklarını ve artan seçmen hoşnutsuzluğunun Türk siyasal yaşamındaki sonuçlarını incelemektedir. Önce Dünya Değerler Araştırması verileri kullanılarak vatandaşların siyasal topluma, demokratik rejime ve rejim performansına yönelik güven düzeyi incelenmektedir. Ardından regresyon yöntemi kullanılarak siyasal güveni etkileyen faktörler belirlenmeye çalışılmıştır. Araştırma, vatandaşların siyasal topluma ve demokratik rejime büyük oranda bağlılık ve güven duyduklarını ortaya koyarken, halkın siyasal kurumların işleyişinden hoşnut olmadığını göstermektedir. İstatistiki verilerin analizinden anlaşılmaktadır ki Türkiye'de siyasal güvensizliğin en önemli nedeni halkın genel olarak siyasal kurumların performansını yetersiz bulmalarıdır. Diğer önemli bir neden de vatandaşların yönetim sürecinde yaygın adaletsizlikler ve haksızlıklar (rüşvet, adam kayırma, yolsuzluk vs.) olduğu inancıdır. Siyasal güvensizliğin davranışsal sonucu ise hoşnutsuz seçmenlerin popülist protesto partilerine daha fazla destek verme eğiliminde olmalarıdır. Bunun aksine, güven düzeyi yüksek seçmenlerin ise daha çok seçime katılmama biçiminde davranış sergilediği anlaşılmaktadır.

## *Political Trust in Turkey: Causes and Consequences*

### **Abstract**

This study seeks to explore sources of political support and citizen dissatisfaction with the government and its consequences in Turkish politics. First, the study examines citizen support for political society, democratic regime, and regime performance using the World Values Surveys, 1990-91 and 1996-97. Second, the study attempts to explain determinants of citizen frustration and political support in Turkey. This paper finds that there is overwhelming support for the democratic regime and political society in Turkey, but a majority of citizens are dissatisfied with governmental institutions. The study provides evidence that citizen frustration in Turkey is related to their perception of poor government performance, and unfairness and unresponsiveness in the governing processes. In addition, the study suggests that while highly trustful and optimistic voters tend to withdraw from participation in elections, frustrated voters are more likely to support populist protest parties.

## Türkiye'de Siyasal Güven: Nedenleri ve Sonuçları

### 1. Giriş

Ülkemizde halkın siyasal sisteme, partilere ve genel olarak tüm kurumlara güveninin azaldığı son yıllarda yaygınlaşan bir kanı haline geldi. Güven erozyonunun 1990'larda başladığı ve artan bir trend halinde 2000'li yıllarda dibe vurduğu pek çok kamuoyu araştırması tarafından da doğrulanıyor. O kadar ki vatandaşların sadece siyasal partiler ve meclis gibi kurumları değil Anayasanın girişinde ifade edilen devletin kutsal olma niteliğini dahi belki de ilk kez sorgulamaya başladıkları belirtiliyor. Son on yılda yapılan seçimlere bakıldığında da aslında yukarıdaki iddiaların dolaylı olarak doğrulandığı görülür. Seçmenler, bir yandan merkezdeki partilerden desteğini çekerken öte yandan sistemin dışında ya da kenarında yer alan marjinal partilere oy vermeyi tercih etmektedirler. Bunun sonucu ise bir taraftan alışılmışın dışında bir seçmen oynaklığı (electoral volatility) öte yandan partiler sisteminde görülen aşırı parçalanma ve kısa süreli, istikrarsız, karar alma gücü zayıflamış koalisyon hükümetlerinin birbirini izlemesidir. Böylece Türkiye'nin 1980'lerde başlattığı siyasal ve ekonomik reform süreci hızını 1990'larda kaybederken statüko savunucuları ve günü kurtarma politikaları revaç bulmaya başladı. Şüphesiz ardı arkası kesilmeyen siyasi ve ekonomik krizler, medyada hiç eksik olmayan skandallar ve yönetme kapasitesi düşük koalisyon hükümetleri, seçmenlerin siyasal sisteme ve yerleşmiş kurumlara (siyasal partiler, meclis, hükümet, bürokrasi) yönelik tutumlarındaki köklü değişikliğin ana nedenleri arasındadır.

Siyaset bilimciler kurumlara karşı gösterilen aşırı güvensizliğin, halktaki yaygın moral bozukluğunun, artan hayal kırıklıklarının ve siyasal yabancılaşmanın bir demokratik sistem için tehlikeli ve sağlıksız bir gösterge olduğunu, çünkü uzun vadede bu güven erozyonunun kurulu sistemin meşruluğunu yok edeceğini savunmaktadırlar (FINIFTER, 1970). Bazıları ise halkla hükümet arasındaki sürekli bir güven bunalımının, hükümetin tartışmalı ancak kamu hayatı için son derece kritik gelişmeler karşısında karar alma

kabiliyetini zayıflatacağını ve daha da önemlisi kriz anlarında hükümetlerin yönetme kabiliyetlerini engelleyeceğini belirtmektedirler (EASTON, 1975; HIBBING/THEISS-MORSE, 1995). Örneğin ünlü siyaset bilimci Easton "halk desteğinin belli bir minimum düzeyin altına düşmesi durumunda her çeşit siyasal sistemin varlığının tehlikeye düşeceğini" söylemektedir (EASTON, 1965: 220).

Türkiye gibi gelişmekte olan ülke demokrasilerinde ise siyasal güven daha da önem kazanır. Çünkü bu gibi ülkelerde rejim, yerleşmiş demokrasilerdeki gibi halkın kayıtsız şartsız desteğine sahip değildir. Profesör Norris'in (1999) belirttiği gibi, demokratik yolla iktidara gelen hükümetlerin başarısız olduğu kanısı halk arasında yaygınlaşmaya başlarsa bu tutum zamanla demokrasinin bizzat kendisine olan inancı da zayıflatabilir. Bu da gelişmekte olan demokrasilerin kurumsallaşmasını engelleyecektir. Böyle durumlarda ortaya çıkan tehlike halkın eski otoriter rejimlere dönmeyi istemesinden ziyade zaten meşruiyeti zayıf olan demokratik rejimin liderlik tartışmaları, etnik çatışmalar ve siyasal ve sivil hakların kullanım alanının daralmasıyla giderek zayıflama ihtimalidir (NORRIS, 1999: 2). Son olarak, seçimle iş başına gelen sivil iktidarların sosyo-ekonomik sorunları çözmede sürekli başarısızlık göstermeleri ülkedeki tarafsız fakat zinde güçlerin (i.e. silahlı kuvvetler) kamu çıkarını korumak adına politik alana müdahale etmesini kolaylaştıracaktır.

Karşılaştırmalı siyaset bilimi literatüründe siyasal güvenle ilgili araştırmalar daha çok gelişmiş ülkeler üzerine yoğunlaşmakta ve gelişmekte olan ülkelerdeki siyasal güven ve demokratik istikrar arasındaki ilişkiler üzerinde yeterince durulmamaktadır. Uzunca bir demokratik geçmişe sahip, gelişmekte olan bir ülke olan Türkiye'de halkın siyasal kurumlara olan güveninin nasıl değiştiğinin incelenmesi oldukça öğretici olacaktır. Sayın Özbudun'un vurguladığı gibi, Türkiye'de müzminleşen sorunlar, özellikle artan mali, sosyal ve ekonomik sıkıntılar ve yaygın siyasal yozlaşma son yıllarda seçmenler arasında derin bir karamsarlık ve hayal kırıklığı yaratmıştır. Seçim zamanında pek çok seçmen artık sadece en az zararlı olan (ehven-i şer) seçeneğe bakarak oy vermektedir (ÖZBUDUN, 1996). Daha da önemlisi, Türkiye'nin elli yıllık demokrasi tarihinde üç kez askeri müdahale tecrübesi yaşanmıştır. Bazılarının "post-modern darbe" olarak adlandırdığı ve yaygın olarak "28 Şubat süreci" olarak bilinen ve ordunun dolaylı yoldan siyasal hayata müdahalesini anlatan son gelişmeler de henüz Türk demokrasisinin yeterince kurumsallaşmadığını göstermektedir (SALT, 1997; ÇANDAR, 1999). Her ne kadar sistem içinde kendisine belli bir "siyasal otonomi" alanı yaratan silahlı kuvvetlerin (SAKALLIOĞLU, 1996) bu son müdahalesinin gerçekleşmesinde başka nedenler varsa da, yönetme kabiliyeti zayıflamış hükümetlerin, halk desteğini yitirmiş kurumların (siyasal partiler gibi) ve meşruiyeti düşük bir demokratik sistemin de bunu kolaylaştırdığı inkar edilemez. Zaten gerek 1960

gerekse 1980 darbeleri siyasal güvenin dibe vurduğu anlarda ve halkın alkışları arasında iktidara gelmiş ve geniş kesimlerden de destek almıştır.

Geleneksel olarak Türk halkının devlete ve onun kurumlarına karşı aşırı güven beslediği bilinmesine rağmen (KINZER, 1999) Türkiye'de son yıllarda yapılan bütün kamuoyu araştırmaları halkın hem kurumlara hem de yönetim sürecine güveninin azaldığını ortaya koymaktadır (ÇANDAR, 1999). Hızlı güven erozyonunun arkasında yatan nedenler ise henüz akademik olarak incelenmiş değildir. Ülkemizdeki bu sorunun incelenmesi hem teorik olarak halktaki siyasal kurumlara karşı tutumların nasıl değiştiğinin anlaşılması hem de bunun siyasal ve sosyal alandaki sonuçlarının ortaya konması bakımından önem arz etmektedir. Örneğin son günlerde Türk ekonomisinde yaşanan krizler ve piyasalarda yaşanan aşırı dalgalanmaların siyasal güvenle ilgili olduğu sık sık dile getirilmektedir, ki bu iddiaların veriler kullanılarak incelenmesi gerekmektedir. İşte bu çalışmanın amacı da halkın hükümete ve diğer siyasal kurumlara yönelik artan memnuniyetsizliğin ve aşırı güvensizliğin kaynaklarını incelemek ve bunun Türk siyasal yaşamındaki sonuçlarını ortaya koymaktır. Çalışmada *Dünya Değerler Araştırması (1990-91 ve 1996-97)* verileri kullanılmıştır. Siyasal güvenin sadece nedenleri değil özellikle seçmen davranışıyla ilgili sonuçları da incelenmektedir. Çalışmada istatistiki analiz yöntemi olarak hem korelasyon hem de regresyon teknikleri kullanılmaktadır.

## 2. Siyasal Güven Kavramı

Siyaset bilimi literatüründe siyasal güven kavramının tanımı çok net değildir. Yerine göre "güven", "yaygın destek", ya da "halk desteği" kavramları da aynı anlamda kullanılmaktadır. Bu konularda ilk çalışmaları yapan David Easton, güven kavramını "siyasal otoritelere ya da rejime yönelik yaygın destek" olarak tanımlamıştır (EASTON, 1975). Daha özel anlamda güven şu şekilde tanımlanabilir: Halkın, siyasal sistemin herkes için eşit ve adil sonuçlar doğuran politikalar üretebileceğine ilişkin yaygın inancını, ya da vatandaşların kendi siyasal inanç ya da moral değerlerine göre sorumlu siyasal otoriteler ve kurumların performansının değerlendirilmesine dayanan bir yargıyı ifade eder (MILLER/ LISTHAUG, 1990; MULLER/JUKAM/SELIGSON, 1982). Ünlü *The Civic Culture* araştırmasının yazarları (ALMOND/VERBA, 1965: 63) ise bu kavramı "sistem etkisi" olarak ifade etmişler ve "bir bütün olarak sisteme yönelik genelleşmiş tutumlar" olarak tanımlamışlardır. Biz bu çalışmamızda özel ya da yaygın anlamda güven ayrımı yapmaksızın Miller ve Listhaug (1990) tarafından geliştirilen şu tanımları esas alacağız. Yönetime güven, siyasal sistemin vatandaşların taleplerine duyarlı olduğuna ve sürekli bir gözetim olmasa dahi sistemin doğru olanı yapacağına ilişkin kanaatlerinin bir özetidir.

Ampirik çalışmalarda siyasal güvenin göstergesi olarak kişilerin kendilerinin de bir parçası olduğu siyasal topluma, siyasal sisteme ve seçimle iş başına gelmiş iktidara yönelik duydukları güveni ifade etmekteydi. Son yıllarda ise kısmen alan araştırmalarının yaygınlaşması sonucu bazı yazarların siyasal güvenin yöneldiği kurumları beş ayrı kategoride incelediği görülmektedir (NORRIS, 1999). Bunlar siyasal toplum, rejimin ilkeleri, rejimin performansı, rejimin kurumları ve siyasal aktörlere yönelik güvenden oluşur. Her ne kadar bu yeni yaklaşım daha ayrıntılı bir güven incelemesini yansıtıyorsa da biz bu çalışmamızda geleneksel üçlü ayrımı (siyasal toplum, siyasal rejim ve iş başındaki iktidar) bağlı kalacağız. Güven kavramının anlamına yönelik bu kısa girişi yaptıktan sonra, Türk toplumunda bu üç kuruma yönelik güveni incelemeye geçmeden önce güvensizliğin altında yatan nedenler konusunda kısa bir teorik tartışma yararlı olacaktır.

### 3. Siyasal Güvensizliğin Açıklanması

Gelişmiş ülke demokrasilerinde yapılan pek çok araştırma vatandaşların siyasal kurumlara ve liderlere yönelik güveninde genel bir düşüş trendi olduğunu saptamıştır (NORRIS, 1999; NYE/ZELIKOW/KING, 1997). Fakat bu fenomenin nasıl açıklanması ve yorumlanması gerektiğine ilişkin tartışmalar sosyal bilimciler arasında hala devam etmektedir (MILLER/LISTHAUG, 1999). *Halk Hükümete Neden Güvenmez* adlı önemli (NYE/ZELIKOW/KING, 1997) araştırmanın yazarları, yurttaşların siyasal sistemden hoşnutsuzluklarını açıklamaya yönelik on iki ayrı model önermişlerdir. Bunlar, ekonomik performans yaklaşımından, post-modern değerlerin yükselişi teorisine ve medyanın etkisine değin geniş bir bakış açısını yansıtmaktadır. Aslında güvensizlik doğuran bütün bu nedenleri iki ana başlık altında incelemek mümkündür: Birincisi, güven erozyonunu siyasal sisteme yönelik aşırı talep ve beklentilerin karşılanmamasından kaynaklanan hoşnutsuzluklarla açıklayan yaklaşım (*demand overload theory*), ikincisi ise güvensizliği siyasal sistemin işleyiş sürecinde ortaya çıkan haksızlık ve adaletsizliklerden doğan hoşnutsuzluklardan kaynaklandığını savunan yaklaşım (*procedural frustration*).

Aşırı talep artışını esas alan yaklaşıma göre ikinci dünya savaşından bu yana vatandaşların hükümetlerden talep ve beklentileri hızla artmıştır. Artan taleplerin hepsinin hükümetlerce yerine getirilebilmesi mümkün olmadığı için vatandaşlarda kaçınılmaz olarak siyasal sisteme yönelik hoşnutsuzluk da artmaktadır ve bunun sonucunda da meşruluk krizleri ortaya çıkmaktadır (EASTON, 1965; LIPSET/SCHNEIDER, 1987; MILLER/LISTHAUG, 1999). Bu görüşe göre, bir ülkede rejimin meşruluğu esas olarak hükümetin iş başarma yeteneğinin (performansının) vatandaşlarca nasıl değerlendirildiği ile ilgilidir. Bazı araştırmalar (WEATHERFORD, 1987), hükümetin ekonomik alandaki başarısı ile vatandaşların hoşnutsuzluğu ve hükümete güven arasında güçlü bir

ilişkinin var olduğunu göstermişken diğer bazıları (LAWRANCE, 1997) ise hükümete güven ile ekonomik performansı arasındaki ilişkinin iddia edildiği gibi çok da güçlü olmadığı sonucuna varmıştır.

Güven kaybının kaynağını siyasal süreçteki olumsuzluklara bağlayan ikinci görüşe göre ise önemli olan hükümetlerin izlediği politikaların sonuçları değil bu politikaların uygulama sürecidir. Örneğin bu konuda Amerika'daki halkın hükümete neden güvensizlik duyduğuna ilişkin önemli bir çalışmaya göre (HIUBBING/THEISS-MORSE, 1995), vatandaşların yönetim sürecinin adaletsiz olduğuna ve politikacıların kendi taleplerine duyarsız olduğuna ilişkin kanaatleri en az uygulanan politikaların sonuçları kadar vatandaşların hükümete ve kurumlara duyduğu güvensizliği etkilemektedir. Vatandaşlar yasama meclisindeki kavgalardan, medyadaki rüşvet ve yolsuzlukla ilgili haberlerden ve sürekli tekrar eden hükümet krizlerinden son derece rahatsız olurlar ve bu da uzun dönemde güven duygusunu zedeler. Diğer siyaset bilimciler de bu yaklaşımın önermelerine katılmaktadırlar (EASTON, 1995; MILLER, 1974).

Her ne kadar yukarıda aktarılan araştırmalar son yıllarda yerleşmiş demokrasilerde dahi halk arasında şüphecilik arttığını ve siyasal kurumlara yönelik güvensizlik duygularının yoğunlaştığını aktarıyorlarsa da bunun sonuçlarının ne olacağı konusunda kesin bir öngörde bulunamamaktadırlar. Bununla birlikte bazı çalışmalar siyasal sisteme yönelik artan güvensizlik ve hoşnutsuzluk ile protesto oyları arasında güçlü bir ilişkinin var olduğunu göstermektedir (MILLER VE LISTHAUG, 1990). Bazıları artan şüphecilik siyasal katılımı azaltacağını iddia ederken (TEXEIRA, 1992) bazıları da sisteme güvensizliğin vatandaşları olağandışı siyasal davranışlara itebileceğini öne sürmektedir (MULLER/JUKAM/SELIGSON, 1982). Her ne kadar güven erozyonunun sonuçları şu an kestirilemese de sosyal bilimciler artan güvensizliğin mutlaka ciddiye alınması gereken bir uyarı olduğu konusunda birleşmektedirler (NYE/ZELIKOW/KING, 1997).

#### 4. Araştırma Verileri ve Yöntem

Türkiye'de siyasal güvenin incelendiği bu çalışmada veri olarak Dünya Değerler Araştırması'nın (*World Values Survey*) Türkiye ayağında gerçekleştirilen anket sonuçları kullanılmıştır. Değerler araştırması, Michigan Üniversitesi profesörlerinden Ronald Inglehart tarafından koordine edilmiş ve kırkı aşkın ülkede uygulanmıştır. Türkiye ayağı ise Boğaziçi Üniversitesinden bir grup akademisyenin öncülüğünde gerçekleştirilmiştir. İki, 1990-91, ikincisi de 1996-97 döneminde yapılmıştır. Araştırmanın ilk ayağında Mesut Yılmaz başkanlığındaki ANAP hükümeti işbaşındayken, ikinci ayağı Necmettin Erbakan başkanlığındaki Refahiyol hükümeti dönemine rastlamıştır. Araştırma

evrenini Türkiye'deki seçmen yaşına gelmiş, 18 ve üzeri, vatandaşlar oluşturmaktadır. Daha önceden Türk seçmenleri üzerinde yapılan benzer bir çalışmanın olmaması nedeniyle öncelikle her iki çalışmada ortaya çıkan genel bulgular karşılaştırılarak Türk seçmenin siyasal kurumlara bakışına yönelik bir güven haritası çıkarılacak, ardından da çok-değişkenli analiz tekniği kullanılarak güvenin ardında yatan nedenler ayrıntılı biçimde ve derinlemesine incelenecektir.<sup>1</sup>

## 5. Türkiye'de Siyasal Güvenin Boyutları

Dünya Değerler Araştırması'nda siyasal destek ve güveni ölçmeye yönelik pek çok soru sorulmuştur. Bu çalışmada Easton'un (EASTON, 1975) üçlü sınıflandırması kullanılarak siyasal toplum, rejim ve hükümet kurumlarına ilişkin halk desteği incelenecektir.

**5.1. Siyasal topluma güven:** Günümüzde bireyler belli bir ulus devletin sınırları içinde yaşamaktadır ve sosyolojik ve siyasal olarak da içinde yaşadığı topluma güven beslemesi ve sadakat göstermesi beklenmektedir. Bir başka deyişle siyasal topluma güven, bireyin mevcut hükümet kurumlarının ötesinde milletine olan sosyo-psikolojik bağlılığını ve ülkesinin siyasal kaderine diğer vatandaşlarla birlikte ortak yön verme arzu ve istekliliğini anlatır (NORRIS, 1999: 10). Vatandaşların milletine siyasal bağlılığını ölçmeye yönelik sorulan iki soru ise şunlardır:

- *Bir Türk olmaktan dolayı ne kadar gurur duyuyorsunuz? Seçenekler: (4) Çok gurur duyuyorum, (3) oldukça gurur duyuyorum, (2) pek gurur duymuyorum, (1) hiç gurur duymuyorum.*
- *Elbette hepimiz bir savaş olmasını temenni etmiyoruz, ama eğer bir savaş olursa kendi ülken için savaşır mısın? Seçenekler: (1) Evet, (0) Hayır.*

**5.2. Demokratik rejime güven:** Burada vurgulanması gereken vatandaşların sistemin değerlerini temsil eden siyasal ilkelere duyduğu güven ve sağladığı destektir. Bireylerin demokratik rejimi değerlendirebilmesi için ayrı zamanda başka rejim tipleri hakkında da bilgi sahibi olmaları gerekir (KLINGEMANN, 1999). Bu amaçla sorulan iki soru aşağıdadır:

- *Şimdi size değişik siyasal sistemleri anlatacağım ve ardından da bunların her birisi için bu ülkeyi yönetme biçimi olarak sizin ne düşündüğünüzü soraca-*

1 Dünya Değerler Araştırmasınının 1990-1991 döneminde gerçekleştirilen ilk ayağının genel sonuçları için bakınız: *Türk Toplumunun Değerleri*, İstanbul, TÜSIAD, 1991. 1996-1997 döneminde gerçekleştirilen ikinci araştırmanın genel sonuçları için bakınız: Yılmaz Esmer, *Devrim, Ezrim, Statüko: Türkiye'de Sosyal, Siyasal ve Ekonomik Değerler*, İstanbul: TESEV Yayınları, 1999.

ğım. Her bir rejim için aşağıdakilerden hangisini söyleyebilirsiniz? Demokratik siyasal sistem bu ülkeyi yönetmek için (4) çok iyi, (3) oldukça iyi, (2) kötü, (1) çok kötü bir sistemdir.

● Demokratik siyasal sisteme ilişkin aşağıda verilen ifadelere katılıp katılmadığınızı belirtiniz. "Demokratik sistemin bazı sorunları olabilir ama diğer her tür hükümet şekline göre daha iyidir" ifadesine (4) kesinlikle katılıyorum, (3) katılıyorum, (2) katılmıyorum, (1) kesinlikle katılmıyorum.

**5.3. Hükümetin performansına ilişkin destek:** Burada kastedilen vatandaşların ülkedeki mevcut siyasal sistemin işleyişi ile ilgili değerlendirmeleridir. Bu amaçla sorulan sorular şunlardır:

- İktidarda bulunan kişilerin ülkenin işlerini yönetme biçiminden ne kadar memnunsunuz? Seçenekler: (4) Çok memnunum, (3) oldukça memnunum, (2) pek memnun değilim (1)hiç memnunum değilim.
- Bu ülkenin yönetim sistemine ilişkin herkesin farklı görüşü var. Size bu ülkede işlerin nasıl gittiğini belirten bir ölçek göstereceğim (1 çok kötü ve 10 çok iyi demektir).
  - Bugünkü mevcut siyasal sistemi bu ölçeğe göre nasıl değerlendirirsiniz?
  - On yıl önce yıl öncesindeki siyasal sistemi nasıl değerlendirirsiniz?
- Size bazı kurumların adını söyleyeceğim. Bu kurumlardan her birisine ne kadar güvendiğinizi söyleyiniz. Seçenekler: (4)Çok güvenirim, (3)oldukça güvenirim, (2)Pek güvenmem, (1)Hiç güvenmem.
  - Ankara'da iş başında bulunan hükümet
  - Meclis
  - Mahkemeler
  - Memurlar

Tablo 1'de sunulan veriler Türkiye'de halkın içinde yaşadığı siyasal topluma, siyasal sisteme ve kurumlara yönelik değerlendirmesi hakkındaki genel bulguları göstermektedir. Ayrıntılar incelendiğinde görülmektedir ki vatandaşlar kavramsal olarak zihinlerinde üç çeşit siyasal güven düzeyini ayırt edebilmektedirler. Demek ki vatandaşlar siyasal toplumu hükümet şeklinden ve kurumların performansından bağımsız olarak düşünüp değerlendirebilmektedir. İş başındaki hükümete güvensizlik duyarken demokratik siyasal sistemi kuvvetle destekleyebiliyorlar. Ayrıca, Türk halkının sistemle ilgili değerlendirmesini hiyerarşik olarak üç gruba ayırabiliriz. Öncelikle, Türkler çok büyük oranda kendi milletiyle gurur duymakta (%94) ve kendi ülkesi için savaşmaya hazır olduğunu (%96) belirtmektedirler. Yine Türk halkının yüzde 85'i



Tablo 1: Türkiye'de Siyasal Güvenin Boyutları

Siyasal güvenin boyutları	Açıklama		
<b>Demokratik rejime güven</b>			
	<u>1990-1991%</u>	<u>1996-1997 %</u>	
Demokrasi diğer bütün rejimlerden daha iyidir	VY	85	Destekleyen ve kuvvetle destekleyenler
Demokrasi iyi bir yönetim biçimidir	VY	85	İyi ve çok iyi diyenler
<b>Siyasal topluma güven</b>			
	<u>1990-1991 %</u>	<u>1996-1997 %</u>	
Milletiyle gurur duyuyor	92	94	Çok gurur duyan ve gurur duyanlar
Ülkem için savaşırım	93	96	Evet diyenler
<b>Siyasal rejimin performansı</b>			
	<u>1990-1991 %</u>	<u>1996-1997 %</u>	
<u>Kurumlara güven</u>			
Hükümet	49	47	Güveniyorum ve çok güveniyorum diyenler
Meclis	58	49	Güveniyorum ve çok güveniyorum diyenler
Memurlar	50	67	Güveniyorum ve çok güveniyorum diyenler
Mahkemeler	64	68	Güveniyorum ve çok güveniyorum diyenler
<u>Sistem değerlendirmesi</u>			
Hükümetten memnuniyet	VY	71	Memnun ve çok memnun olanlar
Sistemin performansı	VY	19	İyi ve çok iyi diyenler
Sistemin on yıl önceki durumu	VY	44	İyi ve çok iyi diyenler

Not: VY: Veri yok. Bazı sorular 1990-1991 araştırmasında sorulmamıştır. Bu soruların tam metni ve kodlanması ekte sunulmuştur. N=1030 (1990-91), N=1907 (1996-97)

Kaynak: World Values Survey 1995-1997 (Dünya Değerler Araştırması), University of Michigan.

demokratik siyasal rejimin diğer bütün rejim tiplerinden daha iyi bir yönetim biçimi olduğuna inanmaktadır. Fakat, halkın iş başındaki hükümetin ve diğer siyasal kurumların performansını değerlendirilmesi istendiğinde ise bu kadar yüksek bir destekten söz etmek mümkün değildir. Her ne kadar vatandaşların çoğunluğu mahkemelere ve bürokrasiye güven duymaktaysa da demokratik siyasal sistemin iki çok önemli kurumu olan meclise ve hükümete güven diğer kurumlara göre oldukça düşüktür.

Değerlendirmelerin ve güvenin zaman içindeki değişim trendini incelemek ise daha yararlı olacaktır. Her ne kadar bazı sorular birinci araştırmada sorulmadığı için verilerde eksiklik varsa da en azından kurumlar ve hükümete güven düzeylerini karşılaştırma imkanına sahibiz. Tablo 1'de güven düzeyinde meydana gelen değişikliğin tek yönlü olmadığı, bazı kurumlara güven artarken diğer bazı kurumlara güvenin azaldığı görülmektedir. Örneğin, siyasal topluma olan güven ve destekte hafif bir artış görülürken bazı anahtar kurumlar (hükümet ve meclis) güven kaybına uğramış gözükmektedir. Gene bir bütün olarak sistemin işleyişi on yıl öncesine göre daha düşük bir performans gösterdiğine inanılmaktadır, olumlu görenler yüzde 44'ten yüzde 19'a düşmüştür. Bu sonuç ise hem sistemin meşruluğunu ilgilendirdiği için hem de ülkede etkili siyasal karar alma mekanizmalarını zayıflatacak bir gelişme olduğu için ciddiyete alınması gereken bir durumdur.

Bu sonuçlar hem anlamlı hem de başka araştırmacıların bulgularıyla tutarlıdır (bkz. NORRIS, 1999). Sonuçlar bize göstermektedir ki Türk halkında demokrasinin gerçek hayatta işleyişine ilişkin bir memnuniyetsizlik gözlenirken demokrasinin diğer yönetim şekilleriyle karşılaştırıldığında en iyi yönetim şekli olduğu kanaati halkın çok büyük çoğunluğunca paylaşılmaktadır. Klingemann'ın (1999) deyişiyle bu kişileri "kızgın demokratlar" olarak nitelemek mümkündür. Özbudun'un da belirttiği gibi ülkemiz demokrasisinin 1970'lerden beri sergilediği düşük performansa rağmen hem elit düzeyinde hem de halk arasında demokratik siyasal rejime güçlü bir bağlılığın oluştuğu gözlemlenmektedir (ÖZBUDUN, 1996).

## 6. Siyasal Güveni Etkileyen Faktörler

Şu ana kadar sunulan veriler bize Türkiye'de demokratik siyasal rejimin bir yönetim biçimi olarak halk tarafından içtenlikle desteklenip sahip çıktığına buna karşın siyasal sistemin performansının ise halkın çoğunluğu tarafından yetersiz bulunduğunu göstermektedir. Peki vatandaşların siyasal sistemin işleyişine ve temel kurumlarına ilişkin duyduğu güvensizlik nasıl açıklanabilir ve hangi faktörlerden etkilenmektedir?

Bu çalışma bağımlı değişken olarak bir "güven indeksi" kullanılmaktadır. Bu indeks halkın meclise, hükümete, mahkemelere ve memurlara güvenini

ölçen dört ayrı değişkenden oluşturulmuştur. Bu güven indeksinin değerleri 4 (en yüksek güveni gösterir) ve 1 arasında değişmektedir.

Bu indeks, vatandaşların hükümete ve kurumlara yönelik genel güvenini göstermekte olup çalışmamızda bağımlı değişkeni temsil etmektedir. İndeks değerlerinin dağılımı bize halk arasında siyasal kurumlara güvenenlerden çok güvenmeyenlerin çoğunlukta olduğunu, yani hoşnutsuzluğun yaygın olduğunu göstermektedir. İndeks skorlarının dağılımı aşağıdaki gibidir. Siyasal kurumlara "çok güvenenler" (4) ve "güvenenler" (3) sırasıyla yüzde 19 ve 22'dir. Güvenmeyenler ise sayıca çoğunlukta olup "güvenmeyenler" (2) ve "hiç güvenmeyenler" (1) sırasıyla yüzde 22 ve 38'dir.

Hemen akla gelen soru değişik partilerin seçmenleri arasında güven düzeyi bakımından fark olup olmadığıdır. Özellikle iktidarda bulunan partilerin seçmenleriyle muhalefette bulunan partilerin seçmenlerinin sisteme güven bakımından farklı tutumlara sahip olabileceği beklenmelidir. Nitekim bazı yazarlar (MILLER/LISTA HUG, 1990) iktidarda bulunan parti (ya da partilerin) seçmenleri arasında siyasal sisteme güvenin yüksek olacağını, çünkü bu seçmenlerin kendi çıkarlarının ve değerlerinin hükümetçe temsil edildiği duygusuna sahip olmaları gerektiğini savunur. Acaba Türkiye için böyle bir durum var mıdır?

Tablo 2'de sunulan bulgular bu tezi desteklemektedir. İktidar partilerini destekleyen seçmenlerin ortalama güven indeksi değerlerinin muhalefet partilerini destekleyenlere göre oldukça yüksek olduğu görülmektedir. Örneğin, 1990-91 araştırmasına göre iktidar partisi ANAP'ı destekleyen seçmenlerin ortalama güven indeksi değeri 2.96'lık bir skorla en yüksekteyken, bu değer 1997 yılında oldukça düşmüş olduğu görülür. Bunun aksine birinci araştırmada en düşük güven duyan parti seçmenleri DYP ve RP olurken, 1997 yılındaki araştırmada bu iki partinin üyelerine ait indeks değerleri en yüksek orandadır, çünkü artık her iki parti de bir koalisyon hükümetinde (Refahyol) iktidardadırlar. Gene tablonun alt kısmında yer alan ve iş başındaki hükümetin performansından memnuniyeti gösteren değerlere bakıldığında da benzer durum söz konusudur. Ortalama olarak en çok memnun olduğunu belirtenler iktidar partisinin destekçileridir (RP 2.75 ve DYP 2.44). Demek ki kendi partisi iktidarda olan vatandaşlar siyasal kurumları ve hükümetin işleyişini daha olumlu görme eğilimindedirler. Bunun nedeni de demokratik siyasal sistemin vatandaşlara memnun olmadıkları iktidarı seçimler yoluyla barışçıl biçimde değiştirebilme fırsatını vermiş olmasıdır.

Tablo 2: Parti Tercihii, Kurumlara Güven ve Hükümetin Performansından Memnunluk

Parti tercihi	Ortalama Güven İndeksi Değerleri				Fark
	1990-1991 (N=1030)		1996-1997 (N=1907)		
ANAP*	2.96	(n=217)	2.73	(n=188)	-.23
CHP	2.43	(n=191)	2.45	(n=162)	+.02
DSP	2.79	(n=133)	2.37	(n=184)	-.42
DYP**	2.27	(n=121)	2.85	(n=1164)	+.58
RP**	2.28	(n=43)	2.80	(n=222)	+.52
MHP	2.37	(n=15)	2.65	(n=102)	+.28
Parti tercihi ve hükümetin performansından memnuniyet (1996-1997)					
	ANAP		1.98	(n=186)	
	CHP		1.73	(n=162)	
	DSP		1.66	(n=183)	
	DYP**		2.44	(n=158)	
	RP**		2.75	(n=220)	
	MHP		1.96	(n=102)	

Not: Sadece büyük partilerin seçmenlerine ilişkin değerler sunulmuştur.

\*: 1990-91 araştırması sırasında iktidar partisidir.

\*\* : 1996-1997 araştırmasında koalisyon ortaklarıdır.

Buradaki güven indeksi dört sorunun verilerinden hesaplanmıştır, bunlar hükümete, meclise, mahkemelere ve memurlara yönelik güveni ölçen sorulardan oluşur. Hükümetten memnuniyet ise halkın iş başındaki hükümetin performansından ne kadar tatmin olduklarını gösterir. En yüksek memnuniyet 4 ile en düşük ise 1 ile gösterilmiştir.

Kaynak: World Values Surveys 1990 ve 1997, University of Michigan.

Elbette ki kişilerin oy verdiği partinin iktidara gelmiş olması insanların sisteme güvenini artıracaktır ama bunun yanında başka diğer faktörler de bireylerin siyasal kurumlara yönelik güvenini ya da güvensizliğini etkilemektedir. Biz, çalışmamızın bu aşamasında, halkın hükümete ve siyasal kurumlara güvensizliğini ve memnuniyetsizliğini etkileyen ve yukarıda tartışılan iki yaklaşımı, (aşırı talep artışı ve yönetim sürecindeki adaletsizlikler), çok değişkenli

regresyon tekniğini yöntemini kullanarak test edeceğiz. Analizde kullanılan ve bireylerin hükümetin performansına ilişkin değerlendirmelerini, deneklerin siyasal ilgi düzeylerini, ideoloji ve gelir düzeylerini gösteren değişkenler benzer çalışmalarda ve diğer kamuoyu araştırmalarında yaygın olarak kullanılan değişkenlerdir (CRAIG/MAGGIOTTA, 1982; WEATHERFORD, 1987). Bunların nasıl kodlandığı ek 1'de sunulmuştur. Şu kadarını belirtmek gerekir ki bağımsız değişkenler arasında bulunan en yüksek korelasyon katsayısı "cinsiyet" ile "dinsellik" arasında gözlemlenmiş olup Pearson (r) değeri .421'dir.

## 7. Hipotezler

Bu çalışmada, bağımsız değişkenlerle ile siyasal kurumlara güven arasında aşağıdaki ilişkilerin olacağı beklenmektedir:

*Hipotez 1:* Aşırı talep artışı yaklaşımının söylediği gibi, hükümetin iş başarma kabiliyeti ve yönetimdeki etkinliği arttıkça vatandaşların desteği ve güveni de artacaktır.

*Hipotez 2:* Siyasal süreç yaklaşımının öne sürdüğü gibi, bireylerin siyasal sürecin adil işlediği ve halkın arzularına duyarlı olduğuna ilişkin inançları ne kadar artarsa siyasal kurumların işleyişinden memnuniyetleri de o derece artacaktır.

*Hipotez 3:* Bireylerin siyasal olaylara ilgi düzeyi yükseldikçe hükümete güvenlerinin azalması ve hoşnutsuzluklarının artması beklenmelidir.

## 8. Bulgular ve Analiz

1990-91 yılında yapılan ilk araştırmada bazı verilerin eksik olması nedeniyle halkın hükümete güvenini etkileyen faktörleri açıklamak için kullanılan çok değişkenli regresyon analizinde sadece 1997 verileri kullanılmıştır. Elde edilen sonuçlar tablo 3'te sunulmuştur. Burada kullanılan bağımlı değişken yani açıklanmaya çalışılan şey siyasal kurumlara güvendir ki bu dört değişkenden oluşmuş bir güven indeksidir.

Türkiye'de siyasal güveni etkileyen faktörleri açıklayan yukarıdaki tabloda modelin açıklama gücü .230'dur, yani kullanılan veriler bağımlı değişken olarak tanımlanan halkın hükümet kurumlarına güveninin yüzde 23'ünü açıklamaktadır. Peki güveni en çok hangi faktörler etkilemektedir? Bunu anlamak için model içinde hangi değişkenin tahmin katsayısının daha yüksek olduğuna bakmak gerekir. Kurulan modelde en güçlü açıklayıcı değişken (üçüncü sütündeki Beta değerlerine bakınız) vatandaşların hükümetin performansından ne kadar memnun olup olmadığını gösteren değişkendir.

Görüldüğü gibi bu değişkenin işareti andır ki bu da vatandaşların iş başında bulunan iktidarın performansından memnuniyetleri arttıkça genel olarak siyasal kurumlara güvenlerinin de arttığını göstermektedir. Bu sonuç bize hükümetin iş başarma kabiliyeti ve yönetimdeki etkinliğinin vatandaşların siyasal kurumlara yönelik tutumlarını pozitif yönde etkilediğini göstermektedir ki bu da yukarıda öngörülen birinci hipotezi doğrular niteliktedir.

Tablo 3: Türkiye'de Siyasal Güveni Etkileyen Faktörler

Bağımsız Değişkenler	Eğim Katsayısı	Standart Hata	Beta Değerleri	Yanılma Payı
Sabit	2.263	.110		.000
Hükümetin performansından memnuniyet	.268	.026	.303	.000
Siyasal ilgi düzeyi	-9.36E-02	.029	-.85	.001
Ülkenin büyük çıkar gruplarınca yönetildiğine yönelik inanç	-.165	.051	-.090	.001
İdeoloji (sağcı-solcu)	1.80E-02	.008	.064	.023
Dine bağlılık	3.259E-02	.009	.109	.001
Cinsiyet (E=1, K=0)	-.171	.040	-.117	.000
Gelir Düzeyi	-2.35E-02	.008	-.078	.004
R <sup>2</sup>	.230			
Standart tahmin hatası	.637			

Not: Bağımlı değişken kurumlara güven indeksidir (hükümete, meclise, mahkemelere memurlara güven). Bu indeksteki değerler en yüksek güveni temsil eden 4 ve en düşük güveni gösteren 1 arasında değişmektedir (Alpha = .740).

Kaynak: World Values Survey, 1995-97.

Diğer değişkenlerle karşılaştırıldığında ikinci açıklayıcı güce sahip faktör ise cinsiyettir. İşaretinin eksi olması ankete katılan deneklerden bayanların erkeklere göre daha şüpheli, başka deyişle siyasal kurumlara daha az güvendikleri anlaşılmaktadır. Üçüncü sırada ise dine bağlılık gelmektedir. Bireylerin dine bağlılıkları arttıkça genel olarak siyasal kurumlara güven duygularının da yükseldiği anlaşılmaktadır. Bu sonucu nasıl açıklamak gerekir? Bunun bir yorumu şu olabilir. Bireylerdeki dini inançlarıyla otoriteye saygı arasında bir ilişkinin var olduğu iddia edilebilir. Siyasal kurumların da otoriteyi temsil ettikleri düşünülürse bireylerdeki otoriteye yönelik olumlu tutumların

siyasal kurumlara da yansıdığı söylenebilir. Bir başka yaklaşım da şu olabilir. Dinine bağlı bireylerin dini törenlere ve toplantılara daha sık gittiği göz önünde tutulursa bu aktivitelerin bir çeşit sosyal katılımın ve etkileşimin bir ölçüsü olarak alınabilir. Putnam'ın da belirttiği gibi bireylerin sivil ve sosyal aktivitelere katılmaları kişilerin kendi toplumuna ve kurumlarına olan inancını ve güvenini artırmaktadır (PUTNAM, 1993 ve 1995).

Siyasal kurumlara güveni etkileyen ikinci gruptaki faktörler ise ülkenin büyük çıkar gruplarınınca yönetildiğine yönelik inanç ve bireylerin siyasal ilgi düzeyleridir. Daha çok ülkenin yönetim sürecinde haksızlıklar olduğu (rüşvet ve yolsuzluklar) ve sıradan kişilerin karar alma sürecini ve günlük politik olayları etkilemede katkısının olmadığı yönündeki bir inancı yansıtan bu yargı insanları ümitsizliğe ve güvensizliğe ittiği anlaşılmaktadır ki bu da ikinci hipotezimizi destekleyen bir bulgudur. Öte yandan bireylerin siyasete ilgi düzeyleri ile hükümet kuruluşlarına güvenleri arasında da negatif bir ilişkinin olduğu görülmektedir. Kavram olarak "siyasal ilgi" kişilerin siyasal olayları kendi aralarında sıklıkla tartışmaları olarak tanımlanır. Doğaldır ki sık sık siyaset tartışan kişiler ülkede siyasal kurumların nasıl işlediğine ilişkin daha derin bilgi sahibi olurlar. Bunun sonucunda da siyasal ilgi düzeyleri yüksek bireyler hükümette ve kurumlarda görülen yozlaşma, rüşvet ve haksızlıklara karşı daha duyarlı hale gelirler ve yönetim sürecinden hoşnutsuzlukları artar. Bu bulgu da üçüncü hipotezimizi desteklemektedir.

Daha az önemdeki diğer iki değişken ise ideoloji ve gelir düzeyidir. Ideoloji değişkeninin işaretinden Türkiye'de kendini sağcı olarak tanımlayanların siyasal kurumlara olan güveninin solculara göre daha yüksek olduğunu göstermektedir. Başka bir deyişle solcuların daha şüpheli ve sorgulayıcı oldukları ortaya çıkmaktadır. Ayrıca araştırmanın yapıldığı tarihte iki sağ partinin (Refahyol) kurduğu hükümetin iş başında bulunması da böyle bir sonucu doğurmuş olması düşünülebilir. Bir başka ilginç sonuç da bireylerin gelir düzeyleri ile siyasal güvenin ters orantılı olmasıdır. Başka deyişle, nispeten zengin olanlar fakir olanlara göre hükümet kurumlarına karşı daha az güven duymaktadırlar. Bunu nasıl açıklayabiliriz?

Öncelikle Türkiye gibi gelişmekte olan ülkelerdeki sosyo-ekonomik gelişmenin yapısının bilinmesi gereklidir. Ekonomik alandaki dalgalanmalar ve krizler kentlerde yaşayan modernleşmiş orta sınıfı daha çok ve doğrudan etkilerken geçimini tarım ve hayvancılıktan sağlayan kırsal kesimde yaşayan kitleleri daha az etkiliyor olabilir. Türkiye'de görece daha zengin grupların şehirlerde yoğunlaştığı dikkate alınrsa ani çıkan krizler ve ekonomideki dalgalanmaların (örneğin enflasyon) bu kesimin gelir düzeyini doğrudan etkilediği düşünülebilir. Diğer yandan kırsal nüfusun gelir kaybını bir şekilde telafi etme imkanı varken (aile içi yardımlaşma, geçimlik tarım gibi) bordroya bağlı şehirli işçi ve memur kesiminin gelir azalmasına karşı daha duyarlı olduğu

savunulabilir. Nitekim gelişmekte olan ülke seçmenleri üzerinde yapılan bir incelemede şehirlerde yaşayan modern sosyal kesimlerin ekonomik trendlere karşı kırsal nüfusa göre daha duyarlı olduğu bulunmuştur (PACEK VE RADCLIFF, 1995). Öte yandan yüksek gelirliilerin düşük gelirliilere göre siyasal kurumlara daha az güvendiği olgusu Türkiye'ye özgü bir durumda değildir. Amerika'daki seçmen araştırmalarında ortalama geliri 5000 dolardan az olanların ortalama geliri 15000 dolardan çok olanlara göre siyasal kurumlara daha çok güvendikleri, ama bu durumun daha sonraları tersine döndüğü ortaya konmuştur (CITRIN, 1974).

### 9. Siyasal Güvenin Siyasal Davranışa Etkileri

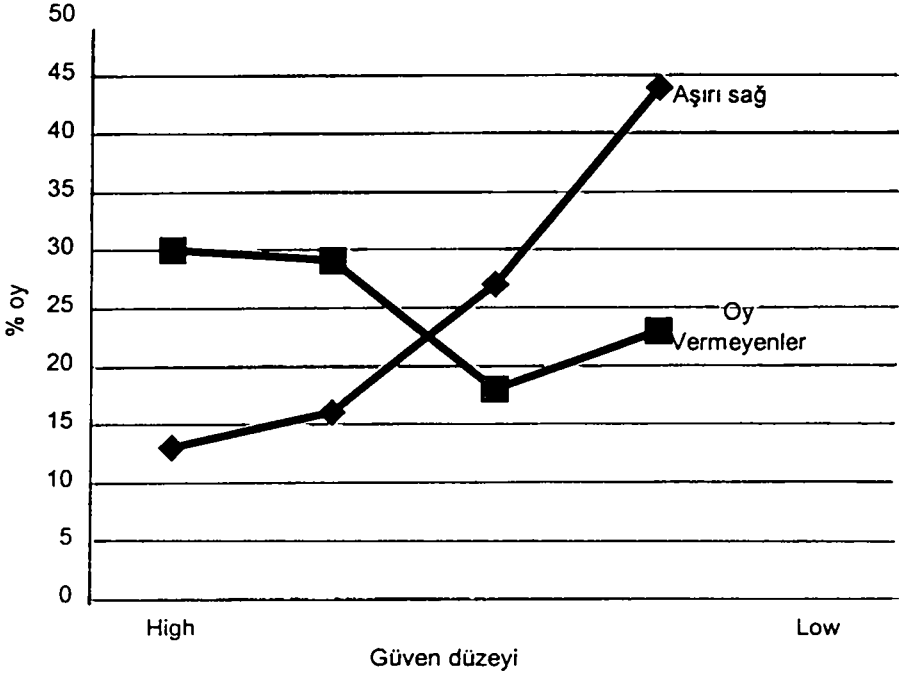
Siyaset bilimciler siyasal güven düzeyi ile siyasete katılım ve oy verme davranışı arasında bazı ilişkilerin bulunabileceğini söylemişlerdir. Bazı yazarlar hükümetin performansından memnun olmayanların protesto partilerine ya da aşırı sağcı partilere oy vermeye daha yatkın olduklarını iddia etmektedirler. Örneğin Miller ve Listhaug (1990) Norveç'teki protesto hareketini temsil eden popülist bir sağ partiye oy verenlerin genel siyasal güven duygularının diğer partilerin seçmenlerine göre çok daha düşük olduğunu göstermiştir. Öte yandan Teixeira (1992) demokrasinin yerleştiği ileri sanayi ülkelerinde sisteme yönelik artan şüpheciliğin seçmenlerin oy vermeye gitmeme ve siyasete katılmama şeklinde etkisini gösterdiğini söylemektedir. Biz de yukarıdaki önermelerden yola çıkarak Türkiye'de siyasal güvensizlik ile seçmenlerin siyasal davranışları arasında ne tür bir ilişki olabileceğine bakacağız.

Türkiye'deki yaygın bir yaklaşım Milliyetçi Hareket Partisinin (MHP) ve Fazilet Partisinin (FP) siyaset yelpazesinin en sağında yer aldığı ve ilkinin milliyetçiliği ikincisinin de dini değerleri temsil ettiğini kabul eder. Bazı çalışmalar bu iki partinin artan oy oranlarının nedenini seçmenler arasında yükselen karamsarlık ve artan güvensizlikten kaynaklanan protesto oylarının bu iki partiye yönelmesiyle açıklamaktadırlar (ÖNİŞ, 1997; YAVUZ, 1997; ÖZBUDUN, 1996; AKGÜN, 1999). Acaba gerçekten de bu iki partinin oy tabanlarını oluşturan seçmenler diğer seçmenlere göre siyasal güven düzeyi bakımından farklı mıdır?

Şekil 1 siyasal kurumlara güven düzeyi ile protesto partileri diye adlandırılan (MHP ve FP) partilere yönelik destek arasındaki ilişkiyi göstermektedir. Ortaya çıkan sonuç Miller ve Listhaug'un aşırı sağ partilerin sisteme güvensizlik duyan seçmenlerden daha ziyade oy aldığı iddiasını destekler mahiyettedir. Sisteme güven indeksi 4 olan seçmenler arasında bu iki partiye oy verecekler sadece yüzde 13'te kalırken, güven düzeyi en düşük olanlar (indeks değeri 1) arasında bu iki partinin toplam desteği yüzde 44'ü bulmaktadır. Bunun aksine sisteme en çok güvenen seçmenler ya hiç oylamaya



Şekil 1: Türkiye'de Siyasal Güven ve Aşırı Sağ Partilere Destek



katılmama ya da sol partilere oy verme şeklinde kendini göstermektedir. Oylamaya katılmayacağını belirtenlerin ortalama güven düzeyi 2.65'tir. Demek ki seçimlerde oy vermeye gitmeyeceğini belirtenler genellikle ülkedeki gidişattan memnun olanlardır, siyasete yabancılaştıkları ya da kendi öz güvenlerini kaybettikleri için değil.

## 10. Tartışma ve Sonuç

Demokratik siyasal sistemi diğer siyasal rejimlerden ayrılan en önemli özellik meşruiyetini halk egemenliğinden almış olmasıdır. Yönetenler yönetilenlerin oyuyla işbaşına gelirler ve ancak onların rızası, onayı ve güveni devam ettiği sürece iktidarda kalabilirler. Halkın tercihleri ise seçimler yoluyla siyasete yansır. Toplumsal, ekonomik ve siyasal alanda başarısızlık gösteren partiler zor kullanılmadan barışçı yollarla işbaşından uzaklaştırılabilirler. Eğer iktidara getirilen değişik partiler aynı sorunları çözmede sürekli yetersiz kalırlarsa geniş halk kesimlerinde demokrasinin işlemediği, sistemin tıkandığı gibi kanaatler yayılmaya başlar (MILLER/LISTHAUG, 1990). Sonuçta da seçmenlerin sisteme yönelik güvenleri azalır ve rejimin meşruluk temeli

zayıflamaya başlar ki bu durum da siyasal istikrarsızlıklara, krizlere ve hatta özgürlükçü demokrasinin tamamen ortadan kalkmasına ya da kısmen askıya alınmasına yol açabilir. Onun için demokrasi teorisyenleri hemen her ülkede güven erozyonunu rejim için ciddiye alınması gereken bir alarm olarak değerlendirirler.

Bu analizimizde biz de ülkemizde halkın rejime ve kurumlara güvenini incelemeye çalıştık. Bazı sonuçlar demokratik siyasal sistemin devamı için ümit verici iken bazı sonuçlar ise krizin ip uçlarını vermektedir. Her şeyden önce ülkemizdeki insanların ortak yaşama arzusunu ve siyasi olarak birlikte var olma iradesini yansıtan siyasal topluma güven ve gerektiğinde bu ülke için savaşma arzusu vatandaşların yüzde 95 gibi çok büyük bir çoğunluğu tarafından paylaşılmaktadır. En az bunun kadar önemli bir bulgu ise halkın yüzde 85'inin demokrasiye güvenmesi ve demokratik siyasal rejimi en iyi yönetim şekli olarak görmeleridir. Ancak bireylerin hükümet, meclis, bürokrasi gibi siyasal kurumlara güveninde ciddi bir düşüş olduğu gözlenmektedir. Bu ise uzun dönemde siyasal ve toplumsal hayatımızı istikrarsızlaştırma potansiyeli taşımaktadır.

İstatistiki verilerin analizinden ortaya çıkan sonuç göstermektedir ki Türkiye'de siyasal güvensizliğin en önemli nedeni halkın, bir bütün olarak siyasal kurumların performansını yetersiz bulmalarıdır. Diğer önemli bir neden de vatandaşların, yönetim sürecinde yaygın adaletsizlikler ve haksızlıklar (rüşvet, adam kayırma, yolsuzluk vs) olduğu inancından kaynaklanmaktadır. Yönetimin büyük çıkar gruplarının etkisi altında olduğu, sıradan vatandaşların etkisinin sınırlı kaldığı yönündeki kanaatler bireylerin sisteme olan güvenini aşındırmaktadır. Bunun sonucu olarak kendilerini halkın gerçek temsilcisi, siyasetteki sesi olarak tanıtan popülist protesto partilerinin gelecekte ümitsiz, kendisini dışlanmış hisseden seçmen kitlelerinden artan oranda oy topladıkları gözlemlenmektedir. Nitekim son on yılda merkez sağ ve merkez sol sürekli oy kaybederken yakın zamana kadar marjinal sayılan bazı partiler mecliste ağırlıklı olarak temsil edilme imkanı bulmuşlardır. Elbette ki bu partiler de anayasal sınırlarda faaliyet göstermektedirler ve oy desteği oranında siyasal iktidardan pay alma haklarını sonuna kadar kullanacaklardır. Ancak Refahiyol döneminde yaşananlar göz önüne alındığında bu partilerin iktidara ortak olduklarında sistemde bazı gerginlikler yarattıkları da yadsınamaz bir gerçektir.

Son olarak bizim analizimiz 1997'de toplanan verilere dayanmaktadır. Son bir kaç yılda yaşanan siyasal ve ekonomik gelişmeler toplumla siyasal kurumlar arasındaki güven bunalımını daha da derinleştirdiği açıktır. Geçmişinde demokrasi açısından acı tecrübeler bulunan ülkemizde son yıllarda belirgin hale gelen güven kaybı ciddiye alınması ve nedenleri araştırılması gereken bir olaydır. Özellikle süre giden ekonomik krizler hem hükümete hem de genel olarak siyasal kurumlara (meclis, siyasi partiler, bürokrasi) yönelik güveni

gittikçe aşındırmaktadır. Ülkemizde 17 Ağustos 1999 depreminin hemen ertesinde devletin bütün kurumlarıyla müdahalede yetersiz kaldığı görüntüsü vermesi, siyasetteki tıkanma, meclisin aşırı parçalı yapısı ve nihayet Kasım 2000 ve Şubat 2001 ekonomik krizleri halkın hükümete ve diğer kurumlara yönelik güvenini derinden sarsmış gözükmektedir. Nitekim son zamanlarda yapılan anketler bunu açıkça göstermektedir. Örneğin Strateji Mori'nin Nisan 2001 tarihli anketinde vatandaşlara "önümüzdeki bir yıl içerisinde ülkedeki sosyal koşulların nasıl olacağı" sorulduğunda deneklerin sadece yüzde 1.3'ü çok iyi olacak derken, yüzde 34'ü çok kötü olacak şeklinde cevaplamıştır. ANAR'ın yaptığı Mayıs 2001 tarihli bir diğer araştırmaya göre ise yıl başından bu yana iktidar partilerinin toplam oy oranı yüzde 21'den yüzde 13.4'e düşerken, aynı dönemde muhalefet partilerinin toplam oy oranı ise artmamış tam aksine yüzde 36'dan yüzde 34.5'e gerilemiştir. Demek ki seçmenler hem hükümetten hem de alternatif olabilecek diğer partilerden ümidini yitirmiş, onlara güvenini kaybetmiştir. En büyük grubu ise yüzde 38 ile hiçbir partiyi desteklemeyenler oluşturmaktadır. Eğer bu sonuçlar bir göstergese yapılacak yeni bir seçimde de hiçbir parti tek başına iktidara gelme imkanı bulamayacak demektir.

Sonuç olarak Türkiye'de siyaset yapanlar yukarıdaki verileri göz önüne alarak halkın taleplerine daha duyarlı olmaya özen gösterirken geniş kesimlerce dile getirilen daha şeffaf ve daha katılımcı bir demokratik yapının kurulmasına yönelik reformlara da hız vermeleri gerekir. Reform çağrılarını görmezden gelmek kaçınılmaz olarak güven bunalımını derinleştirecek ve hatta ara rejim türü yarı demokratik hükümetlerin destek bulmasına zemin hazırlayacaktır.

## Kaynakça

- AKGÜN, Birol (1999), "Türk Seçmen Davranışının Ekonomi Politik'i Üzerine Bir Model Denemesi," *Liberal Düşünce*, 14/4:33-47.
- ALMOND, Gabriel A. / VERBA, Sidney (1965), *The Civic Culture* (Boston: Little, Brown).
- CITRIN, Jack (1974), "Comment: The Political Relevance of Trust In Government," *American Political Science Review*, 68: 973-88.
- CRAIG, Stephen C./ MAGGIOTTO, Michael A. (1981), "Political Discontent and Political Action," *Journal of Politics*, 43: 514-22.
- ÇANDAR, Cengiz (1999), "Redefining Turkey's Political Center," *Journal of Democracy*, 10/4: 129-141.
- EASTON, David (1965), *A System Analysis of Political Life* (New York: John Wiley).
- EASTON, David (1975), "A Re-assessment of the Concept of the Political Support," *British Journal Political Science*, 5: 435-457.
- FINIFTER, Ada W. (1970), "Dimensions of Political Alienation," *American Political Science Review*, 64/2: 389-410.
- HIBBING, John R./ THEISS-MORSE, Elizabeth (1995), *Congress as Public Enemy: Public Attitudes Toward American Political Institutions* (Cambridge: Cambridge University Press).

- KINZER, Stephen (1999), "The Turkish Quake's Secret Accomplice: Corruption," *The New York Times*, August 29.
- KLINGEMANN, Hans-Dieter (1999), "Mapping Political Support in Advanced Industrial Democracies," NORRIS, Pippa (ed.), *Critical Citizens: Global Support for Democratic Government* (New York: Oxford University Press).
- LAWRANCE, Robert (1997), "Is it Really Economy, stupid?," NYE, Joseph S. / ZELIKOW, Philip D. / KING, David C. (eds.), *Why People Don't Trust Government* (Cambridge, MA: Harvard University Press).
- LIPSET, Seymour M./ WILLIAM Schneider (1987), *The Confidence Gap: Business, Labor and Government in Public Mind* (Baltimore, MD: Johns Hopkins University Press, Revised Edition).
- MILLER, Athur H. (1974), "Political Issues and Trust in Government: 1964-1970," *American Political Science Review*, 68: 989-1001.
- MILLER, Arthur H./ LUSTHAUG, Ola (1999), "Political Performance and Political Institutions," NORRIS, Pippa (ed.), *Critical Citizens: Global Support for Democratic Government* (New York: Oxford University Press).
- MILLER, Arthur H. / LISTHAUG, Ola (1990), "Political Parties and Confidence in Government: A Comparison of Norway, Sweden and the United States," *British Journal of Political Science*, 20/3: 357-386.
- MÜLLER, Edward N. / JUKAM, Thomas O./ SELIGSON, Mitchell A. (1982), "Diffuse Political Support and Anti System Political Behavior: A Comparative Analysis," *American Journal of Political Science*, 26/2: 240-264.
- NORRIS, Pippa (Ed.) (1999), *Critical Citizens: Global Support for Democratic Government* (New York: Oxford University Press).
- NYE, Joseph S. / ZELIKOW, Philip D. / KING, David C. (eds.) (1997), *Why People Don't Trust Government* (Cambridge, MA: Harvard University Press).
- ÖNİŞ, Ziya (1997), "The Political Economy of Islamic Resurgence In Turkey: the Rise of Welfare Party in Perspective," *Third World Quarterly*, 18/4: 743-766.
- ÖZBUDUN, Ergun (1996), "Turkey: How Far from Consolidation?," *Journal of Democracy*, 7/3: 123-138
- PACEK, A. /RADCLIFF, B. (1995), "The Political Economy of Competitive Elections in the Developing World," *American Journal of Political Science*, 39/3: 745-55.
- PUTNAM, Robert D. (1995), "Bowling Alone: America's Declining Social Capital," *Journal of Democracy*, 6/1: 65-78.
- PUTNAM, Robert D. (1993), *Making Democracy Work* (Princeton, NJ: Princeton University Press).
- SAKALIOĞLU, Ümit C. (1997), "The Anatomy of the Turkish Military's Political Autonomy," *Comparative Politics*, January: 151-165.
- SALT, Jeremy (1999), "Turkey's Military Democracy," *Current History*, February: 72-78.
- TEIXEIRA, Ray A. (1992), *The Disappearing American Voter* (Washington: The Brookings Institution).
- WEATHERFORD, Stephen M. (1987), "How Does Government Performance Influence Political Support," *Political Behavior*, 9/1: 5-28.
- YAVUZ, Hakan M. (1997), "Political Islam and the Welfare (Refah) Party in Turkey," *Comparative Politics*, 30/1: 63-82.

## EK 1: Dünya Değerler Araştırması, (1990-91 ve 1995-97)

### Çalışmada Kullanılan Verilerin Sorular ve Kodlamaları Aşağıdadır

**Siyasal ilgi düzeyi:** Arkadaşlarınızla bir araya geldiğinizde siyasi olayları ne kadar sıklıkla tartışırsınız?

- 1 Sık sık tartışırız
- 2 Bazen tartışırız
- 3 Asla tartışmayız
- 9 Bilmiyorum (veri yok olarak kodlandı)

(Analizde bu kodlamalar ters çevrilerek 3 en yüksek ilgi düzeyini ifade için kullanıldı)

**İdeoloji:** İnsanlar politikadan konuşurken "sağ" ve "sol" sınıflandırması yaparlar. Genel olarak konuşursak, siz kendinizi aşağıdaki ölçekte nereye yerleştirirsiniz?

- 1 2 3 4 5 6 7 8 9 10
- Sol Sağ

Bilmiyorum = 99, Cevap yok = 98 (veri yok (missing))

### Güvenle ilgili sorular:

Lütfen şu karta bakın ve verilen kurumlardan hangisine ne kadar güvendiğinizi belirtiniz.

	Çok Güvenirim	Oldukça Güvenirim	Pek Güvenmem	Hiç Güvenmem
Mahkemeler	1	2	3	4
Hükümet	1	2	3	4
Meclis	1	2	3	4
Memurlar	1	2	3	4

(Analizde bu kodlar tersine çevrilmiştir, 4 en yüksek güveni ifade etmektedir)

**Demokrasiye güven:** Şimdi size değişik siyasi sistemleri anlatacağım ve ardından da bunların her birisi için bu ülkeyi yönetme biçimi olarak sizin ne düşündüğünüzü soracağım. Her bir rejim için aşağıdakilerden hangisini söyleyebilirsiniz? Demokratik siyasi sistem bu ülkeyi yönetmek için:

	Çok iyi	Oldukça iyi	Kötü	Çok kötü	Fikri yok
Demokratik yönetim	1	2	3	4	9

(Analizde bu kodlar tersine çevrilmiştir, 4 çok iyi demektir, fikrim yok diyenler veri yok "missing" kodlandı).

**Siyasal sistemi değerlendirme (reyting):** Bu ülkenin yönetim sistemine ilişkin olarak insanların farklı görüşleri vardır. Bu ülkede işlerin nasıl yürüdüğünü aşağıdaki ölçeğe göre değerlendiriniz. 1 çok kötü ve 10 çok iyi demektir.

1 2 3 4 5 6 7 8 9 10

Çok iyi

Çok kötü

**On yıl önce:** Aynı ölçeğe göre sizce bu ülkede işler on yıl önce nasıldı?

**Hükümetin performansı:** İktidarda bulunan kişilerin ülkenin işlerini yönetme biçiminden ne kadar memnunsunuz?

1 Çok memnunum

2 Oldukça memnunum

3 Pek memnun değilim

4 Hiç memnun değilim

9 Bilmiyorum

(Analizde bu kodlar tersine çevrilmiştir, 4 çok memnunum demektir, bilmiyorum diyenler ise veri yok "missing" olarak kodlandı.)

**Bu ülkeyi kim yönetiyor:** Genel olarak konuştuğumuzda bu ülkeyi kim yönetmektedir?

1 Büyük çıkar gruplarınca yönetiliyor

2 Halk tarafından yönetiliyor

9 Bilmiyorum

(Analizde yeniden kodlama: 1=1, 2=0, 9= veri yok)

**Dini törenlere katılma:** Düğünler ve cenazeler dışında dini servislere ne kadar sıklıkla katılırsınız?

1 Haftada birden çok

2 Haftada bir

3 Ayda bir

4 Bayramdan bayrama

5 Özel dini günlerde

6 Yılda bir kez

7 Daha az

8 Hemen hemen hiç katılmam

(Analizde bu kodlar tersine çevrilmiştir, 8 en yüksek katılımı ifade eder)

**Siyasal topluma bağlılık ve destek:** Bir Türk olmaktan dolayı ne kadar gurur duyuyorsunuz?

- 1 Çok gurur duyuyorum
- 2 Oldukça gurur duyuyorum
- 3 Pek gurur duymuyorum
- 4 Hiç gurur duymuyorum

(Analizde bu kodlar tersine çevrilmiştir, 4 en yüksek gurur duymayı ifade eder)

**Ülkesi adına savaşıma:** Elbette hepimiz bir savaş olmasını temenni etmiyoruz, ama eğer bir savaş olursa kendi ülken için savaşır mısınız?

- 1 Evet
- 0 Hayır

**Cinsiyet:** Ankete katılan kişinin cinsiyeti

- 1 Erkek
- 2 Kadın

(Analizde erkek 1 olarak, kadınlar ise 0 olarak değiştirilmiştir)

**Yaş:** AGE: Ankete katılan kişinin gerçek yaşı.

**Eğitim düzeyi:** Ankete katılan kişinin eğitim düzeyi

- 1 Resmi eğitim kurumlarına hiç devam etmeyenler
- 2 İlkokul terk
- 3 İlkokul
- 4 Orta okul veya dengi
- 5 Lise terk
- 6 Lise ve dengi okul
- 7 Üniversite terk
- 8 Üniversite (en az iki yıllık)
- 9 Dört yıllık üniversite mezunu
99. Cevap vermeyenler (veri yok *missing* olarak kodlandı)

**Gelir düzeyi:** Aşağıda çeşitli gelir grubu kategorileri gösterilmiştir. Sizin hane halkınızın geliri bu kategorilerden hangisine denk gelmektedir (bütün ek gelirleri de hesaba katınız).

- |   |   |   |   |   |   |   |   |   |    |
|---|---|---|---|---|---|---|---|---|----|
| 1 | 2 | 3 | 4 | 5 | 6 | 7 | 8 | 9 | 10 |
| C | D | E | F | G | H | I | J | K | L  |