



Selçuklu Sanatının Yurt Dışındaki Müze Ortamlarında Görsel ve Kavramsal İfade Biçimleri

Visual and Conceptual Expression Forms of Seljuk Art in Museum Environments Abroad

Yaşar ÖZRİLİ*

ÖZET

Selçuklu sanatsal estetiğinin maden, alçı, ahşap, tekstil, cam, çini, taş, seramik vb. malzemelerle hayat bulduğu maddi ve manevi değeri olan bulgular, farklı kültürlerden yetişmiş sanatkarların yeteneği ile sentezlenerek kendi zamanlarının tanıkları niteliğindedir. Sanatsal transpozisyon, kültürel mirası tarih ve toplumsal değişimle ilgili konularda araştırmalar yaparak, müzelerin bölgesel ve küresel anlamdaki rolünü kavramaya çalışma teşebbüsüdür. Müzelerin, toplumsal ve tarihsel bağlam içinde nasıl konumlandırıldığı ve bu müzelerin çeşitli topluluklar üzerindeki etkilerini inceleyebilmek gerekmektedir. Müzeoğrafi, aynı zamanda bir bölgedeki müze faaliyetlerini belgeleme ve analiz etme sürecini ifade etmektedir. Buna ek olarak kültürel mirasın korunması, sergilenmesi ve anlaşılmasına katkıda bulunma amacını taşır. Yanı sıra bir müzenin sergilerinin farklı kültürel ve bağlamsal ortamlara taşınması ve uyarlanması sürecidir. Selçuklu kültür coğrafyasının maddi ve manevi surları, didaktik transpozisyon çözümlenmeleri ile sergilenen eserlerle, izleyiciler arasında yeni bir iletişim olanağı sağlamaktadır. Dolayısıyla bu uygulamalar, sergi ve koleksiyonlardaki eser hikâyelerinin, ziyaretçilerin hayal gücünü tetikleme ve bilgi transferlerini kolaylaştırmakta önemli bir rol üstlenmektedir. Bu çalışmanın amacı, bazı yurt dışı müzelerinde sergilenen Selçuklu eserlerinin Selçuklu sanatının anlaşılmasına nasıl daha fazla katkı sağlayabileceğinin araştırılmasıdır. Ayrıca söz konusu müzelerde muhafaza edilen Selçuklu eserlerinin sergilenme biçimlerini, Selçuklu kültürünün ve tarihinin farklı yönlerine odaklanarak daha iyi kavranmasına yardımcı olma gayretidir. Bu çalışmada konu edinilen müzeler, Büyük Selçuklu ve Anadolu Selçuklu eserlerini barındırmalarının dışında etkinlikler düzenleyebilmek kapasitelerine göre belirlenmiştir. Tarama yöntemi ile yürütülen çalışmada doküman analizi, çevrimiçi kaynak inceleme yöntemi kullanılmıştır. Altıncı duyuyu yani güzeli derinden hissettirmenin hazzına vardırın Selçuklu eserlerinin, müzelerde nasıl konumlandırıldıkları ve yaratıldıkları topraklarda, kültür coğrafyalarında sergilenmeleri gerektiği hususuna yönelik farkındalık yaratmak öngörülen sonuçlardan biridir.

Anahtar Kelimeler: Sanat Tarihi, Selçuklu Sanatı, Müze, Transpozisyon.

ABSTRACT

Findings of material and spiritual value, where Seljuk artistic aesthetics come to life with materials such as metal, plaster, wood, textile, glass, tile, stone, ceramics, etc., are synthesized with the talent of artisans trained from different cultures and are witnesses of their own time. Artistic transposition is an attempt to understand the role of museums regionally and globally through research on issues related to cultural heritage, history, and social change. It is necessary to be able to examine how museums are positioned within social and historical contexts and their impact on various communities. Museogeography also refers to the process of documenting and analyzing museum activities in a region. In addition, it aims to contribute to the preservation, display, and understanding of cultural heritage. It is also the process of transferring and adapting a museum's exhibits to different cultural and contextual settings. The material and spiritual secrets of the Seljuk cultural geography provide a new communication opportunity between the exhibited artifacts and the audience through didactic transposition analysis. Therefore, these practices play an important role in triggering the imagination of visitors and facilitating the transfer of knowledge about the stories of artifacts in exhibitions and collections. This study aims to investigate how Seljuk artifacts exhibited in some foreign museums can contribute more to the understanding of Seljuk art. It is also an effort to help better understand the ways in which Seljuk artifacts preserved in these museums are exhibited by focusing on different aspects of Seljuk culture and history. The museums that are the subject of this study were determined according to their capacity to organize activities other than hosting Great Seljuk and Anatolian Seljuk artifacts. Document analysis and the online source review method were used in the study conducted with the survey method. One of the foreseen results is to raise awareness about how Seljuk artifacts, which make the sixth sense, that is, the pleasure of making you feel the beauty deeply, are positioned in museums and how they should be exhibited in the lands and cultural geographies where they were created.

Keywords: Art history, Seljuk art, Museum, Transposition.

*Dr., e-posta: yozrili@gmail.com ORCID: <https://orcid.org/0000-0002-7442-3220>

GİRİŞ

Müzebilim, müzelerin tarihini, toplumdaki rolünü, araştırma, eğitim, örgütlenme sistemlerini, maddesel ortamların temaslarını, müze çeşitlerinin kategorize edilmesini araştıran bilim dalıdır. Müzeoğrafi ise müzebilime yönelik yöntemler yığıdır; müzelerin faaliyetlerine dair metotları ve uygulamaları kapsar. Genel olarak müzebilim ise müzenin tüm politikalarını idari, sosyal, kültürel ve disiplinlerarası bilim dallarındaki işleyişini teorik ve uygulamalı bir zeminde ele alır. Müzeoğrafi, müzelerin tasarımı, kurulması ve işletilmesi ile ilgili disiplindir. Müzeoğrafi, müzelerin ziyaretçilere bilgi ve deneyim sunmak için kullandıkları araçlar ve yöntemler incelenir. Müzeoğrafi transpozisyon, bir müzenin sergilerinin farklı kültürel ve bağlamsal ortamlara taşınması ve uyarlanması sürecidir. Bu farklı ilkelerle başa çıkmak, sergi içerikleri farklı olduğunda daha da zordur. Çok karmaşık bir fenomenle ilgili olduğunda veya amaç bir olayın ilkelerini açıklamak olduğunda yöntemi veya bir kavramı ona göre kullanmak gerekmektedir. Etkileşimli bir müze teması tasarlamak: Müzebilim, bilgisayar bilimciler, ergonomistler, eğitimciler, mimarlar, sanatçılar vb. alanlardaki uzmanlarla işbirliği yapılmasını gerektirebilir. Bunun için uygun etkileşim biçimleri, etkili içerik ve müze ayarlarının gözden geçirilmesi düşünülebilir. Zira çeşitli uzmanların başarılı bir işbirliğini sağlaması için küresel bir vizyon gereklidir (Brown, vd. 1998).

Çağdaş müzebilim, ziyaretçinin entelektüel olarak gereksinimlerine odaklanır. Katılımcıların müze gezilerinden maksimum oranda faydalanmasını amaçlar. Artık evrenin merkezinde insan yoktur. İnsanı, doğayı ve tüm canlıları ilgilendiren meseleler müzelerin gündemindedir. Teknolojinin getirmiş olduğu yeniliklerle büyük bir dönüşümün yaşandığı dünyada insanların bilgilenme ve öğrenme boyutları da değişim yaşamaktadır. Bu anlamda müzelerde ziyaretçileri memnun ederek bilgilenmelerini sağlamak gerekmektedir. Çağdaş sanatsal tasarımlar, yeni teknik kurgulamalarla müze katılımcılarının yeni fikirler üretmelerine katkı sağlamaktadır. Tarih biliminin ve bilhassa sanatın en yakından tadına varılacak mekânlar olan müzelerde bu manada insanla doğrudan temas kurulmaktadır.

Orta Asya'yı çevreleyen İran, Hint, Çin gibi büyük kültür bölgeleri ile karşılıklı etkileşimlerle zenginleşmiş; bu medeniyetleri de etkileyerek küresel refahını iyileştirmiş olan Türk sanatının kültür kodları habitatu, giderek teknik ve estetik kalitesini arttırmıştır. İslamiyet'in kabulüyle beraber gelişimini farklı bir zeminde sürdürmüştür (Arık, 1990, s. 139). Selçuklu sanatı ayrıntılı bir şekilde analiz edilmediği sürece, buna ek olarak anlam boyutu çözümlenmedikçe önemli oranda mesafe kat edilmesi mümkün değildir. Çünkü bezeme öğelerinin arkasında, avcı göçebe kültür, tasavvuf, budizm, totemizm ve avcı-göçebe toplum yapısının inançları birlikte harmanlanmalıdır. Bunun sonucunda yeni oluşan Anadolu kimliği ise, Türk sanatında Selçuklu karakterini öne çıkarır. Bu ekseninde, yalnızca ikonografik metodun Türk sanatı adına hangi ölçütlerde geçerli olabileceği net bir veri ortaya koyamamaktadır. Bu yöntemin sınırlarını aşarak, daha geniş bir zeminde, semboller bütünü bir çeşit karşılaştırmalı lehçeler tarihi tarzında değerlendirmek daha faydalı bir davranış olabilir. Zira Türk süsleme tarzı olarak kabul ettiğimiz formların özel bir ifade dili olduğu bir gerçektir (Mülayim, 1999). Bu doğrultuda Selçuklu kimliğini kendi sanatsal üslubu, çağdaş aktarım yöntemleriyle izleyicilere iletebilmek yeteneği, yeni

tekniklere gereksinim duyulduğunu kanıtlar niteliktedir.

Bu çalışmanın amacı, yurt dışındaki müzelerde muhafaza edilen Selçuklu eserlerinin ziyaretçilerle buluşturulurken Selçuklu sanatının, kültürünün ve tarihinin doğru tekniklerle anlaşılmasına müzelerin katkı sağlama potansiyeli incelemektir. Çalışma, yurt dışındaki müzelerde yer alan Selçuklu eserlerinin farklı yönlerine odaklandığını ve bu sergilenme biçimlerinin, Selçuklu kültürünün ve tarihinin daha iyi anlaşılmasına yardımcı olabileceği ön görüleri dâhilindedir.

Bu çalışmada, Selçuklu eserlerinin sergilendiği ABD'nin New York Kentindeki Metropolitan (Met) Müzesi, Berlin Pergamon Müzesi, Brooklyn Müzesi ABD, Boston Güzel Sanatlar Müzesi, Azerbaycan Ulusal Tarih Müzesi, David Samling Müzeleri bunlardan bazılarıdır. Bu müzelerde koruma altına alınan Selçuklu eserleri, Selçuklu uygarlığının zengin ve gösterişli sanatsal ve kültürel nesnelere oluşturmaktadır. Söz konusu müzelerdeki eserler, Selçuklu Dönemi mimarisinin, el sanatlarının ve süsleme sanatının güzide örneklerinden bazılarıdır.

MÜZEOĞRAFYA

Latince karşılığı museographiadır. Fransızca karşılığı: Muséographie, İspanyolca: Museografía; Almanca: Müzecilik; İtalyanca: Müzeoğrafi; Portekizce: Müzeoğrafidir. Birkaç yıldır, müzede veya müze dışı bir alanda olsun, sergilerle ilgili teknikler için expography (sergi tasarımı) terimi önerilmiştir. Genel olarak, müzeoğrafi program denilen şey serginin içeriğinin ve gereksinimlerinin tanımlanmasının yanı sıra sergi mekânları ile diğer müze alanları arasındaki işlevsel bağlantıları da kapsar. Bu tanım, müzeciliğin (müze pratiği) sadece müzenin ziyaretçi tarafından görülen kısmı olduğu manasına gelmez. Müzeciler (müze tasarımcıları veya sergi tasarımcıları) diğer müze profesyonelleri gibi bilimsel programı ve koleksiyon yönetimini dikkate alır ve küratör tarafından seçilen nesnelere uygun bir şekilde sergilemeyi amaçlar. Bu uzmanlar koruma yöntemlerini ve müze nesnelere nasıl envantere alınacağını da bilmelidirler. İçerik için senaryo oluştururlar ve anlamaya yardımcı olmak için ek medya içeren bir dil biçimi önerirler (Eve Müzecilik, 2022). Müze olsun, maruziyetin entelektüel ve teknik tasarımın görevleri tanımlayan sanat ya da başka bir alan (açık bilim, doğal tarih, teknoloji, insanlık tarihi, etnografya vs.) olsun, içeriği sergilenmesi muhtemel nesnelere, serginin amaçlarını, hedef kitleleri, koruma koşullarını, tanımlanan rotaların tutarlılığını belirleyen sergi programından müzeograf sorumludur (Mairesse vd. 2011).

Geleneksel müzelerin, elde etme, koruma, muhafaza etme, koleksiyonları yönetme ve sunma gibi temel prensipleri vardır. Örneğin Toulouse ve Paris'in bazı müzelerinde olduğu gibi doğal, mistik bir atmosferde koleksiyonlar, galeriler, vitrinler şeklinde bir tertiplenme söz konusudur. Ziyaretçilerin etkileşimleri sınırlıdır ve sonuç olarak katılımcılar en temel aktörler olarak sergi ve koleksiyonlara dâhil edilmemişlerdir (Drioli, 2006). Ancak Wagensberg'e göre, bu anlamda en önemli yenilik müze izleyicilerinin koleksiyonlarla sıcak temasları adına teşvik edilmesi uygulamalarıdır. Ayrıca müzeler, bilgisayar bilimcilerine, ergonomistlere vb. bilim

dallarına kendilerine destekte bulunmalarına izin veren çözümler sunmaktır. Bu doğrultuda katılımcıların etkileşimli keşifleri yakalamaları beklentiler arasındadır (Dubois, vd. 2011). Öte taraftan da müzelerin ziyaretçilerine eğitimsel bir içerik seçkisi hazırlaması ve bu konuyu hedefleri arasına koyması önemli bir adımdır (Uluğ vd. 2020).

Modern ve çağdaş sanat dönemleri, müzeleri birbirinden ayırmaktadır. Zira modern dönem müzeleri, çağdaş müzeleri yarattığına işaret eder. Ulusallık, evrensellik, bireysellik, kamusalılık, laiklik, hümanizm, yurttaşlık gibi anlayışlar parçalanmaya başlamıştır (Artun, 2006, s. 36). Müze izleyicilerini mekanik, bilişsel veya kültürel olarak etkileyecek özellikler gerekmektedir (Karavit, 2022). Bunun gibi uyarıcı unsurlar, katılımcıların bilgi durumunu değiştirerek müzede edindikleri deneyimi dönüştürmeye sebep olmaktadır. Dolayısıyla katılımcıların önceki deneyimlerine yeni pratikler katarak onlarla gerçek bir diyalog kurulmasını sağlarlar. Wagensberg'in temel prensiplerinden biri, gerçek nesnel olduğu gibi objenin temsillerinden ziyade sergilerin merkezinde de olmalıdır. Geleneksel manada multimedya uygulamalarında durum böyledir (Dubois, vd. 2011).

Sanat müzesi profesyonellerini bir araya getiren Uluslararası Müzeler Ofisi (IOM), ilk uluslararası işbirliği projelerinin geliştirilmesi için ayrıcalıklı bir çerçeve oluşturmuştur (Poulot, 2005). Bu görüşmelerde müzecilik ve müzeoğrafi kavramları tartışılır ve bu anlamda farklı fikirler değerlendirilir. Bu öykünme, 1934'te Madrid'de Müzecilik, Mimari ve Sanat Müzelerinin Gelişimi başlıklı konferanslara da taşınır. O zaman tartışmaya yeni bir fikir hakim olur: Bu konu, eserlerin rasyonel olarak korunmasını ve geliştirilmesini gerçekleştirme argümanıdır. Dolayısıyla yeni bir teknik uygulamalar dizisi olan müzeoğrafiyi ortaya konur. Bu konferansın sonunda, Louis-Eugène-Georges Hautescoeur'un tasarlanan müzenin mimari programı üzerine yayımlanmasının kanıtlanacağı gibi, müzeoğrafi ile gerçekten de müzenin teknik ve mekanik vizyonu hususu tartışılmıştır. Bu bir yerde ideal maruz kalma mekaniğinin bir biçimi olarak addedilebilir (Hautescoeur, 1993). Müzenin bu kuramsallaştırılması gayretleri müzeciliği serginin bilimi ve tekniği olarak kavranmasıyla sonuçlanır. Müzecilik olarak da adlandırılan müze çalışmaları, sergi için bir kullanım kılavuzuna indirgenir. O zaman müzecilik, müzenin yalnızca uygulamasını (müzeoğrafi) değil, aynı zamanda müzenin kökenini ve işleyişini belirleyen toplumsal koşulları da analiz etmesi gereken bir düşünce çizgisi haline gelir. Jan Jelinek'in Icofom çalışma teorilerini yaratmasıyla, müzecilik bir üniversite disiplini olarak öğrenilir ve aktarılır ancak her şeyden önce farklı akımları analiz etmenin yanı sıra müzelerin gelişimlerinde yardımcı olmayı planlar (Müzecilik, 2022). Müzelerle bilgilendirme, informal okullarda yürütülen ve öğretim müfredatına aktarılarak planlanan pedagojik çizgiye getirilene kadar geçen zamandır (Klisinska, 2009).

Müze sergisinin gelişimini araştırmak için analitik çerçevede de hareket edilmektedir. Bu analizler, sergi mühendisliğinin eş zamanlı süreçlerinin olduğu üç aşamalı bir evre olarak betimleyici bir model şeklinde ortaya çıkar. Epistemolojik gelişim ve müze-pedagojik gelişim, küratöryel bakış açıları ile olumlu neticeler elde edilebilir. Bu vesileyle potansiyel modeli daha da geliştirmek için bir yeni tartışma mecrası açılmaktadır. Müzeoğrafi, "bireylerin, yeni değerleri kabul ederek kendilerine uydurmalarına destek olma yolunda müze ve

eserlerinin kullanılması” olarak tanımlanmaktadır (Coremans, 1963, s.104). Bu anlamda Coremans’ın düşüncesi ise: “Değerler sistemi faydacılık üzerine kurulu olmayan bir toplum için büyük bir sürüye sahip olmanın önemli bir prestij olduğunu varsayar (Şahan, 2005, s. 489)”.

Sanatta Transpozisyon

Çağdaş sanatlarda izleyicileri manüel, zihinsel veya kültürel olarak uyaracak unsurlar gereklidir. Bu tür uyarıcı unsurlar, izleyicilerin bilgi durumunu değiştirerek mevcut durumu dönüştürmeye yardımcı olur. Onlarla gerçek bir diyalog kurulmak istenir. Modern müzelerde de katılımcıları mit, destan, hikâye vb. konularla bir yolculuğa çıkartmak, sahne arkasını gösterebilmek, sırları aktarabilmek ve bazen de nesneden bağımsız olarak düşündürebilmek yeni pratiklerdendir. Bu anlamda sanatta transpozisyonda asıl gaye izleyicinin ilham almasını sağlamaktır. Dolayısıyla eserleri üslup bakımından analiz etmektir. Zira eserleri mekânla özdeşleşecek şekilde yeni tasarımlarla kürate etmek, bireylerin motivasyonlarını arttırmak bu atılımlardan biridir.

Sanatta ele alınan tüm objeler bir değişim geçirir: Taş, ahşap, kil, maden vs. gibi malzemeler form başkalaşması suretiyle sanatsal nesnelere evrilir. Zira çeşitli kollarda olduğu gibi sanat kulvarında da dönüşüm, yeni bir terim olan metamorfoz (başkalaşma) ya da transformasyon vasıtasıyla. Herhangi bir sıra dışı nesneyi (endüstri ürünü de olabilir) işlenecek objeyi hazır hale getiren ise transpozisyondur. Hammaddesinde önemli bir biçim değişimi olmadan estetik form verilerek yaratıcısının imgesel düzeyde zihinde bir müdahalesi neticesinde bu nesne başka bir ürüne dönüşür. Bu işlevsel dönüşümlerden sonra nesne artık nihai olarak sanatsal bir cisimdir. Çünkü hayata yön veren objeleri sanat eserine dönüştüren nesnelere üzerinden daha rahat görebilmekteyiz (Baudrillard, 2005, s.106).

Burada daha çok transpozisyonun müzedeki bilgiyi aktarma, öğretme, kalıcılığı sağlama konularındaki pozisyonuna değinilmektedir. Türk Dil Kurumu (TDK) sözlüğünde transpozisyon; aktarım, yer değiştirme, konum değiştirme vb. manalarda kullanılmaktadır (Türk Dil Kurumu [TDK], 2022). Buna ek olarak didaktik, öğretim yöntemlerini ele alan bilgi, öğretim bilgisi, öğretici vb. gibi anlamlarda da kullanılmaktadır (Pelitoğlu, 2013).

Transpozisyonun didaktik süreci, bilginin sınıf ortamına ulaşımı ile informal materyallerin yani müzelerin bilimsel bilgiyi elde etmek noktasında, bu zaman dilimi dış transpozisyon diye ifade edilir. Geleneksel bilgi edinme alanlarında hem öğretmenlerin sahip olacağı bilgiye dönüşümü hem de müze katılımcılarına aktarılacak bilginin iletimi ile neticelenir (Winsløw, 2011). Pedagojik eylemlerin tanımı didaktik transpozisyon ile yakından ilintilidir. Zira transformasyon kavramı aşılması gereken bilginin kavratılacak veriye dönüştürülmesi, düzenlenmesi ve yeniden yapılandırılmasını vurgular (Amade vd. 2000). Bu bağlamda müzelerdeki Selçuklu eserlerindeki süslemeler, ikonografik olarak Ortaçağ Türk dünyasının yaşam biçimine yönelik birçok enstantane barındırmaktadır. Klasik sergilemelerde müze ziyaretçilerine sunulan eserlerin künye bilgilerinin statik bir eylemsizlik hali olduğu uzun yıllar bir kısırdöngüye sebep olduğu hakikati artık yaygın bir kanaate işaret

etmektedir.

Sanatta transpozisyon konusunda Selçuklu eserleri söz konusu olduğuna göre Selçuklu sanatına da kısaca değinmek gerekmektedir. 9. yüzyılda, Oğuz soyundan gelen Türkmen orduları Abbasi halifeleri adına kuzey Bağdat'ta konuşlandırılmıştı. Bir üsse dönüştürülen Samarra ile Mezopotamya'dan harmanlanan Orta Asya bozkır kültürünün ve sanatının sentezi, Batı Türkistan'dan İran'a seyreden Selçuklularla tekrardan şekillenerek İslam sanatına yeni bir yorum ve bilinç getirmişti (Öney, 2004). 11. yüzyıldan itibaren Anadolu'ya geçen Türk akınları, Selçuklu hükümdarı Alparslan'ın Bizans askeri gücünü yenilgiye uğratmasından sonra 1071' den itibaren yeni bir ruh ve sanatsal kimlik ile vuku bulur. Anadolu'nun iskânı için görevlendirilen Türk askerleri, çok geçmeden yerleştikleri coğrafyalarda beyliklerini kurup inşa faaliyetine koyulmuşlardır. 12. yüzyılda sık sık iç ve dış sıkıntılar ve kargaşalar sebebiyle sanatsal anlamda yoğun katkı sağlayamayan Selçuklular, 13. yüzyılda önemli ölçüde imar çalışmaları yürütmüşlerdir (Özkuş, 2019, s. 552).

Selçuklular merkez olarak İran daha sonra da Anadolu coğrafyası olmak üzere birçok farklı ülke topraklarına yayılan geniş bir kara parçasına hâkim olmuştur (Altun, 2020). Kale, saray, köşk, medrese, kervansaray, han, cami, türbe, mezar taşı, mescit, mimari eserlerinin yanı sıra çini, seramik, minyatür, maden, alçı, tuğla, deri, tekstil, cam, toprak, tezhip, vb. birçok sanat dalında eserler veren, İran'da tuğlayı ve stük malzemeyi tercih eden Anadolu'da taşı kullanan Selçuklular, ihtişamlı binalar inşa etmişlerdir.

Türk sanatı tarihinde, bir dönem olarak Anadolu Selçuklu Sanatı yeniliklerle dolu önemli bir konum edinmiştir. Türkiye Selçukluları İran merkezli Selçuklu sanatının etkileşimine bağlı olarak Anadolu'da plan tipi, süsleme, malzeme, form açısından keşifler ve özgün arayışlar denemişlerdir (Karpuz, 2009).

Selçuklu sanatının genel hatlarına kısaca değinmek gerekirse, asıl ününü mimari formlarında göstermektedir. Selçukluların mimari yapılarındaki cepheler sade ancak portalleri (Taç Kapı) oldukça süslüdür. Portal bölümünde bordürler halinde çeşitli süsleme programları ile hareketlendirilen yüzeylerde taş malzemenin oyulması suretiyle bitkisel, yazı, geometrik, mitolojik yaratıklar, çeşitli hayvan ve nadiren de olsa insan kabartmalarına yer verilmiştir (Ögel, 1987, s. 4). Türk resim ve heykel sanatında bilinen İslam unsurları açık ve keskindir. Büyük Selçukluların Rey ve İsfahan kentlerindeki saray yapılarında alçıdan ve kabartma halinde figürler tasvir etmişlerdir. Bunun yanı sıra boyanmış insan büstleri, duvar cephelerinde atlı rölyefler ile hareketlendirdikleri de bilinmektedir (Arık, 1990, s.139).

Türkler, Orta Asya göçer kültürleri gereğince bağdaş kurarak oturan, kaftanlı, kolları tırazlı, börk tipi başlıklı soyut hükümdar motifi veya saray soylusu duruşu tarzı ile Selçuklu seramiklerinin konu programının ana temasıdır. Selçuklu sanatında sultan ve taht sahnesi, saray eğlenceleri, av, spor, savaş, edebiyat ve destanlardan alınan konular, doğaüstü gücüne inanılan siren, sfenks, grifon, çift başlı kartal gibi yaratıklar, astrolojik ve şamani inanışlardan kaynaklanan figürler çok yönlü bir resim programı oluşturur. İçki, dans, raks, çalgı, sürekl avı, polo oyunu, aşk sahneleri Selçuklu seramiklerini çeşitli akraba kompozisyonlarıyla, minyatürlerle yarışacak şekilde süslemektedir (Öney, 2004, s. 62).

MÜZELERDEN ÖRNEKLER

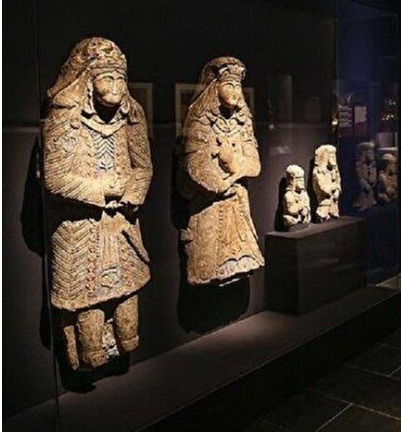
Metropolitan Müzesi

Müzelerde ziyaretçi odaklı küratöryel sanatsal sergi kurgulamaları ABD’de 19. yüzyıldan beri önemsenmiştir. ABD müzelerinde eğitim faaliyetleri kapsamında atölye çalışmaları 20. yüzyılda daha da gelişerek birçok eyaletteki müzelerde sık uygulanan programlarla kurumsal bir hüviyete kavuşturulmuştur. Zira çocuklara yönelik yürütülen kültürel ve sanatsal etkinlikler çerçevesinde birçok çocuk müzesi kurulmuştur. Ayrıca bilim sanat, doğa tarihi, jeoloji, biyoçeşitlilik temalarında birçok müze pedagojik temelli olarak vatandaşlara hizmet etmeye devam etmektedir.

Metropolitan Müzesi, ABD’de bulunan bir müzedir. Met Müzesi’nde Ortaçağ Dönemine sanatsal, siyasi, sosyal, düşünsel, alanlarda kapsamlı damga vuran Selçukluların sanatsal, teknolojik ve kültürel mirası temalı birçok kültürel etkinlik hazırlanmıştır. Türk İslam eserleri kategorisinde değerlendirilen bu sergilerden bir tanesinin medya açılışında konuşan Met Müzesi Müdürü Thomas P. Campbell, eserlerin elli çeşit müze ve özel koleksiyondan toplandığını ifade etmiştir. ABD'nin New York Kentindeki Metropolitan (Met) Müzesi, 2012'den itibaren geliştirilmeye çalışılan *Court and Cosmos: The Great Age of the Seljuqs - Saray ve Kozmos: Selçukluların Yükselme Dönemi* sergisiyle bu medeniyetin 11. ya da 13. yüzyıl arası meydana getirdiği ihtişamlı sanat eserlerine zemin hazırlamıştır. Kağıt, alçıdan insan figürleri (Şekil1) seramik, cam, nesnelere, kolay uygulanabilen malzemeye işlenmiş çalışmalar, tekstil, maden, ahşap işçiliğinin gerçekleştirildiği 270 eserle tasarlanan serginin medya gösterimi ile müze üyelerine özel gala resepsiyonu gerçekleştirilmiştir. Üyelerin aynı zamanda sergiyi de izleyebildiği ön gösterimde klasik Türk müziği eserlerinden bir seçki sunulmuştur (Selçuklu Eserleri, 2022). Met Müzesi’nde ziyaretçiler adına müzeoğrafik tekniklerle tasarlanan müze ortamı, ilgili uzmanlarca katılımcılara transpozisyon yöntemiyle eser tahlili konusunda yeni deneyimler edinmelerine destek sağlanmaktadır.

1965 yılında çekilen bir mihrap fotoğrafı İran İsfahan’da yer almakta olup 1354 tarihlidir (Şekil 2). Mihrap yüzeyi arabesk kaligrafik bezemelerle stilize edilerek süslenmiştir. Çeşitli renklerle tamamlanmış ve çinilerle hareketlendirilmiştir. Bu önemli eser tüm ihtişamıyla izleyicilere Türk İslam estetiğinin, beğenisinin, hazzının ana hatlarını dile getirmektedir. Müze katılımcıları mihrap nesnesini gözlemlemektedir. Ancak sadece bu nesne ile Selçuklu uygarlığının inanç ve yaşam tarzıyla yetinilecek kadar bir bilgi edinilemez. Selçuklu kavramının nesne veya nesneden (mihrap) bağımsız olarak imgelemi, didaktik transpozisyonla içselleştirmek deneyimleme ve çözümlenmeye çabalamak farklı yetiler gerektirebilir. Burada devreye müzeoğraf ya da müze eğitimcileri girmektedir.

Met’te *Hikâyeler ve Zaferlerle Savaşlar, Malzeme Keşfi, Sanatla Başlayın, Met’le Randevu Gecesi* vb. etkinliklerle halkın her kesiminden bireye yönelik aktiviteler düzenlenmektedir (Exhibitions, 2022).



Şekil 1. Alçı eserler, 11. ya da 13. yy İran.

Eravşar, vd.(2014).



Şekil 2. Mihrap, İsfahan, m.1354, İran

Eravşar, vd.(2014).

Pergamon Müzesi

Berlin'deki Pergamon Museum (Bergama Müzesi)'de İslam eserleri bölümünde Selçuklu eserleri sergilenmektedir. Bu eserlerin Türkiye'ye getirilmesi adına 1991'de Dışişleri Bakanlığı tarafından yürütülen faaliyetler günümüzde de sürmektedir. Bu müzede de birbirinden eşsiz Türk İslam sanatları değerleri muhafaza edilmektedir. Bunlardan biri Beyhekim Camii mihrabıdır(Şekil 3). Bu mihrabın ait olduğu mescit Konya'da Alaattin Tepesi'nde bulunmaktadır. 13. yüzyıl Anadolu Selçuklu Devleti'nin çini mozaikli mihrabı Konya'nın Selçuklu beldesi, Beyhekim semti, Beyhekim mescidi' nin mozaik çini mihrabıdır (Beste, 2018, s. 214). 1907'de Almanya'nın Konya Konsolosu Dr. J. H. Loytvedin tarafından tamir edilme gerekçesiyle numaralandırılarak ülkesine kaçırılmıştı. Beyhekim Mescidi mihraplarının çini mukarnaslarının süsleme dekorasyonunda çoğunlukla aynı desenler kullanılmıştır (Aladağ, 2013).

Güvercin formulu bronz buhurdanın bilgi künyesinde 10. ya da 11. yüzyıl İran diye tasnif edilmiştir (Şekil 4). Eser üzerindeki ayrıntılara dikkat edilirse gayet başarılı bir işçilik görülmektedir. Eser kazıma tekniği ile hayvan motifleri ile hareketlendirilmiştir. Buhurdan Selçuklu Çağı saraylarında çok sık kullanılan eserlerdendir (Eravşar, vd. 2014). Beyhekim Camii çini mozaik mihrabında Selçuklu bezme programının en güzel örnekleri sergilenmektedir. Buradaki mihrap yüzeyindeki kompozisyonlarda farklı renklerdeki çiniler tüm ihtişamı ile ziyaretçilere sanatın inanç mabetlerindeki harmonisine dair sıra dışı örnekler barındırmaktadır. Müze katılımcıları Selçuklu Dönemi sanatını, müzedeki transpozisyon düzleminde yürütülen didaktik kombinasyonlarla yaşayarak tecrübe edinme fırsatı yakalamaktadırlar. Güvercin formulu buhurdan Selçuklu maden sanatının seçkin örneklerinden biridir. Bu buhurdan gündelik yaşamın sıradan araçlarından olmasına rağmen yüzeylerine işlenen motiflerle zengin hikâyelere ilham olacak derecede bilgiler barındırmaktadır.



Şekil 3. Beyhekim Camii'nin çini mozaikli mihrabı 13. yy Konya. (Eravşar, vd. 2014).



Şekil 4. Buhurdan 10. ya da 11. yy Güvercin formulu bronz, İran. (Eravşar, vd. 2014).

Boston Güzel Sanatlar Müzesi

ABD'nin Boston bölgesinde Massachusetts'te bulunan Boston Güzel Sanatlar Müzesi, ABD'nin en büyük müzelerinden biridir. Her sene milyonları geçen ziyaretçi sayısı ile istatistik olarak da derece elde etmektedir. Bu müzede 450.000 sanatsal nesne muhafaza edilmektedir (Mfa Boston, 2022).

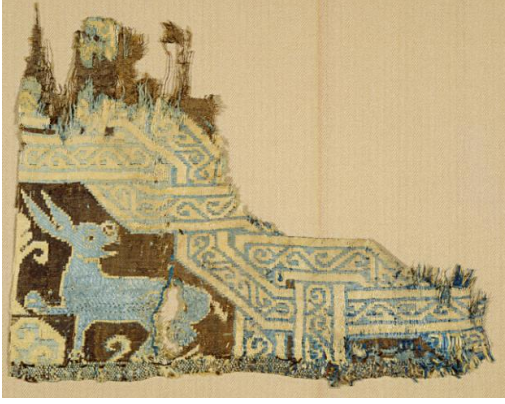
Büyük Selçuklu hanedanlığının bir diğer estetik harikası, üzerinde yazı ve bitkisel bezemelere iyi oranda imkân sağlayan bir tepsidir (Şekil 5). Gümüş Tepsi eserinin künyesinde 11 ya da 12. yüzyıl İran diye belirtilmiştir. Eserin ön yüzünde yaparı ve eserle ilgili bilgiler bulunan bir kitabesi vardır. Selçuklu sultanı Alparslan'a hediye olarak takdim edilmiştir. Bu tepsi iç bölümü üç bölüme ayrılmıştır. İç bölümde daha geniş bordür içinde üst, alt sağ ve sol noktalarında palmet öğeleri konuşlandırılmıştır. Tepsinin iç yüzey kenarlarına kufi yazılar tertiplenmiştir. Sultanın adının yazılı olduğu bu alanda bitkisel süslemeler istiflenmiştir. Alt bordürde dağ keçisi başlı, gövdeleri arslan, kanatları kartal biçimli mitolojik karakterler dikkat çekmektedir. Üst sınırda da sırtları birbirine dönük, baş kısımları arkaya bakan cinsleri belirsiz iki kuş bulunur. Bu kuşların aralarında palmet motifleri vardır (Eravşar, vd., 2014). Aynı müzede bir başka eser ise kumaş parçasıdır (Şekil 6). Bu eserin de üretim tarihi olarak 11. ya da 12. yüzyıl, yapıldığı yer olarak İran diye geçmektedir. Atkılı ve fitilli kumaş parçası olarak müze kayıtlarında tasnif edilmiştir. Bunun yanı sıra kolay kolay zamana direnme gücü olmayan tekstil türü objelerin iyi korunma koşullarının altında yatan sırlarda ilgili uzmanlarca ziyaretçilere aktarılmaya

çalışılmaktadır. İran'da 11 ya da 12. yüzyıllara tarihlendirilen sigrafito tekniği ile yapılmış olan sırlı bir tabak çeşidi de Boston Güzel Sanatlar Müzesi'nde sergilenmektedir (Şekil 7). Bu tabağın orta bölümünde bir horoz figürü neşredilmiştir. Horoz görselinin bulunduğu bölümün zemini bitkisel dalgalı, burgulu dallarla bezenmiştir (Eravşar, vd. 2014). Bu eserler, Boston Müzesi eğitim uzmanlarınca katılımcılara, eserin sanatkârının duygu dünyasını ve eserin banisinin önemini ifade eder bir yaklaşımla veriler sunmaktadır. Kumaş parçası ve seramik kâse farklı malzemelerle üretilen eserler olmalarına rağmen, bu iki eserin üslup birliğine dikkat çekilmektedir. Bu müzede yer alan eserler Boston Müzesi uzman kadrosu ile eğitim programlarında kullanılan önemli araçlar arasındadır. Anadolu sanat geleneği Ortaçağ Türk sosyal hayatının sembolleri olan bu tür eserler didaktik metotlarla müze ziyaretçileriyle buluşmaktadır.

Selçuklu Çağı sanatsal kumaşlarının sadece estetik nitelikleriyle değil, yüksek bir işçilikle de özel bir yerde bulduklarının altını çizmek gerekir. Bu kumaşlar aynı zamanda Selçuklular ve mensubu oldukları Oğuzların daha o zamanlarda kaba zanaattan, ince bir işçiliğe geçişlerinin de kanıtıdır. Müslümanların, ölüleri defin etmeden önce sardıkları kumaş için sadece kefeni kullandıkları göz önünde bulundurulursa, günlük hayata dair nesnelerin bu mezarlarda bulunmuş olması dahi İslam medeniyeti için büyük öneme sahiptir.



Şekil. 5. Gümüş tepsi, Kazıma tekniği, 11. ya da 12. yy İran. (Eravşar, vd. 2014).



Şekil 6 Kumaş parçası, 11. ya da 12. yy.
İran bölgesi, (Eravşar, vd. 2014).



Şekil 7 Sırlı kâse, Siğrafito tekniği 11. ya da 12. yy
İran. (Eravşar, vd. 2014).

Brooklyn Müzesi

Amerika Birleşik Devletlerinde bulunan Brooklyn Müzesinde Selçuklu kültürüne ait önemli bulgular sergilenmektedir. Müzede ayrıca Müslüman sanatçılar tarafından veya Müslüman figürler, kültürler hakkında üretilmiş sanat eserleri ve tarihi metinler bulunmaktadır. Müze, halkın çevrimiçi olarak nesne kümelerini etiketlemesine, düzenlemesine ve ayrıca ek burs katkıları talep etmesine olanak tanıyan kullanıcı tabanlı bir sistemine sahip, çevrimiçi bir dijital koleksiyonla da hizmet vermektedir (Landmark, 2022).

Sırlı seramik örneklerinin önemli bir örneği olan sırlı kâse Brooklyn Müzesi'nde sergilenmektedir (Şekil 8). 12. yüzyıl İran bölgesi diye belirtilmiş olan eser, heft renk diye tabir edilen, mavi, yeşil, kırmızı ve kahve renkleri ile yapılmıştır. Bu eserin ağız diye nitelendirilen üst bölümüne yakın iç kenar yüzeyinde kitabe yazıları mevcuttur. Bu eserde de mitolojik yaratıklara yer verilmiştir. İnsan başlı kanatlı ve aslan gövdeli figürler kâseye hareket katmıştır Bir başka eser ise Afganistan veya İran'da yapıldığı düşünülen *stüko* tekniği diye ifade edilen insan formları ile gerçekleştirilen alçı eserlerdir (Şekil 9). Alçı malzeme istenilen formları elde etme noktasında oldukça elverişli malzeme türüdür. İran Selçuklularının sık tercih ettikleri bu malzeme ile insan figürlü objeler imal etmişlerdir. İnsan figürleri seramik ve maden eserlerde de görülen karakterlerdir. Detay unsurları barındırma konusunda bazı malzemeler kolay işlenebilmektedir. Dolayısıyla stüko çalışmalarında aynı zamanda renk olarak ta çiniden farklı konular ele alınmıştır (Eravşar, vd. 2014).

Brooklyn Müzesinde katılımcılara yönelik eser çözümleme transpozisyonlarına dair bazı çalışmalar yürütülmektedir. Bunlardan bazılarını şöyle özetlemek gerekmektedir:

- Müze küratörleri, uzmanlar ve eğitimciler tarafından yönetilen galerilerde iki ayda bir atölye çalışmaları ve seminerler
- Koleksiyonların ve özel sergilerin disiplinler arası tartışmaları
- Sergilerin kamera arkası deneyimleri ve özel ön izlenimleri
- Sanat tarihi ve müze eğitimine odaklı çalışmalar düzenlenmektedir.

Sanat rehberleri, sanat ve onun teşvik ettiği sohbetler konusunda tutkudur. A.R.T Rehber Programı aracılığıyla rehberler, derinlemesine öğrenme yoluyla ansiklopedik koleksiyonları ve özel sergileri araştırma ve bunlarla etkileşim kurma aynı zamanda bakış açılarını diğer katılımcılarla paylaşma fırsatına sahiptir.

Müze eğitimi alanında *ART Guides*, sanatın ve müzelerin kültürel ve sivil işlevi hakkında daha fazla konuşma yapmak için kendini adanmış ve ileri görüşlü eğitimci ekibine katılır. Öğretim uygulamaları konusunda sürekli eğitim alırlar ve izleyicileri galerilerde nasıl meşgul edecekleri konusunda yaratıcı olmaya teşvik edilirler. Rehberler, ziyaretçilerin müzeyi, öğrenmeye devam edebileceği ve kendini, dünyayı ve olasılıklarını görme biçimlerini genişletebileceği bir sosyal eylem ve özgür ifade yeri olarak keşfetmesine olanak tanıyan deneyimleri kolaylaştırır. Bunların yanı sıra:

- Koleksiyonun bir saatlik tematik sohbet turları
- Kalıcı koleksiyon galerilerinde ve özel sergilerde pop-up söyleşiler
- Müzeye bizzat katılmayan yaşlı yetişkinler için uzaktan sohbet deneyimleri edinmelerine

olanak sağlar (Brooklyn Musuem, 2022).



Şekil 8 Sırlı seramik kâse, 12. yy İran.
(Eravşar, vd. 2014).



Şekil 9 (Alçı) Stuk malzeme, Kadın figürü,
İran. (Eravşar, vd. 2014).

Ulusal Tarih Müzesi

Azerbaycan Ulusal Tarih Müzesi, Azerbaycan geçmişinin her safhasından izler taşımaktadır. Maddi ve tinsel abidelerinin toplanması, incelenmesi, sergilenmesi ve propagandası ile uğraşan bilimsel araştırma, kültür ve eğitim kurumudur (Azerbaycan Ulusal Müzesi, 2022).

Türk sanatının Orta Asya menşeilili sanat geleneği Azerbaycan'da da kendini hissettirmektedir. Aynı coğrafyalarda uzun yıllar beraber yaşayan kardeş halkların yaşam stilleri sanat eserlerinde kendilerini net bir dille ifade etmektedir.

Bakü’de Sığrafito tekniğinde kâse, 12. ya da 13. yüzyıla tarihlendirilir (Şekil 10). Mavi, sarı, yeşil, renkli karışık geçmeli şebekeler, örgü nakışlar, dört kollu yıldızlar, Bizans yapım tekniği eserlerinde de görülen özellikler olup Selçuklu da pek yaygın değildir. Görsel farklı ve dinamik renk partiküllerini bünyesinde bulunduran seramik eserler, Azerbaycan Ulusal Tarih Müzesinde muhafaza edilmektedir (Eravşar, vd. 2014). Bu müzede, Genç Müzeciler ve Müze Severler Kulübü’ nün liderlerinin genç müzebilim adamlarından oluşan bir kulüp oluşturmasının amacı, müze eserlerinin hazırlanmasına yardımcı olmaktır. Onlar için daha ilginç olan tasarımlar adına bir yasanın yaratılmasıydı. Kulüp üyeleri: Azerbaycan Kültür ve Sanat Üniversitesi, Azerbaycan Turizm ve Yönetim Üniversitesi, *Müzecilik*, adlı 60 saatlik bir kurs olarak uzmanlaşmış bir kadro meydana getirmektedir. Kulübün temaları: *Müzecilik* hedefleriyle bir araya gelen unsurların uzmanlıkta daha derinden ustalaşmak için teori ve deneyimin birleştirilmesinin önemli yönlerinin amaçlı hesabı, yeni bir Azerbaycan Ulusal Tarih Müzesi'nde *biz genç müzeciler ve müze severler kulübü* projesini oluşturmayı tertiplemeştir. Kulübün açılış töreninde çeşitli kurslardan seçilen gönüllüler Ulusal Azerbaycan Tarih Müzesi'ne tanıtılmıştır. 2018'de *Genç Müzeler ve Müze Severler Kulübü*"nün bir yıllık rapor etkinliğinde kulüp üyelerinin müzeler ile ilgili çeşitli konularda derslere katılımlarından ötürü kendilerine Azerbaycan Ulusal Tarih Müzesi hakkında sertifikalar dağıtılmıştır. Müze, yanı sıra bilimsel etkinlikler ve seminerler de düzenlemiştir (Milli Azərbaycan Tarixi, 2022).



Şekil 10 Kâse, Sığrafito tekniğinde, 12. ya da 13. yy Bakü. (Eravşar, vd. 2014).

David Samling Müzesi

İskandinavya'daki sınıfının açık ara en büyüğü ve Batı dünyasındaki en önemli on koleksiyonun arasında yer aldığı bir müzedir. İslami sanat eserleri üç farklı perspektiften açıklanmıştır: 1) Kronolojik ve coğrafi olarak organize edilmiş İslam sanatı, 2) malzemeye göre gruplandırılmış İslam sanatı ve 3) kültürel bağlamında sunulan İslam sanatıdır. Müzenin metinlerinde genellikle Hıristiyan takviminden yararlanılmaktadır. Bununla birlikte, bir dizi nesne tam olarak MS 622' de başlayan İslami takvime göre tarihlendirilmiştir. Hz. Muhammed'in Mekke'den Medine'ye nakil (hicret) yılı, *hicret* tarihi kullanıldığında, *H* harfi ve ardından Hıristiyan tarihi ile gösterilir. Şahıslar için tarih verildiğinde, saltanat tarihleri verilen hükümdarlar hariç doğum ve ölüm yıllarına atıfta bulunurlar (The David Collection, 2022).

İlk müze eserleri Orta Doğu'dan küçük bir Ortaçağ seramik seçkisi ve birkaç tekstil eserden oluşuyordu. Şimdiki koleksiyonlar, batıda İspanya'dan doğuda Hindistan'a kadar neredeyse tüm klasik İslam dünyasını kapsıyor ve tüm sanatsal medyanın temsil edildiği 7. yüzyıldan 19. yüzyıla kadar olan dönemi içermektedir. İslam Sanatı koleksiyonu, 11. ya da 12. yüzyıl İran firit içerikli çok renkli sırüstü boyalı ve opak tek renk sırlı minai seramiktir (Şekil 11). Kase'nin merkezinde karşılıklı duran iki figür erkek ve kadın olarak belirlenmiştir. Erkek elinde şişe tutmaktadır. Kadın ise elindeki kadehi ona doğru uzatmaktadır. Figürlerin üzerinde aynı stil kumaştan kıyafetler görülmektedir. Yüzler ay yüzlü badem gözlüdür. Türk tasvir karakterlerinde düzenlenmişlerdir. Figürlerin önünde içinde balıkların yer aldığı havuz, arka planda kuş ve ağaçlar bulunur (Eravşar, vd. 2014).

Bu müzede yürütülen transpozisyon çalışmalarında müze katılımcılarına eserlere olan yaklaşımları esnasında bazı sorular sorularak Selçuklu sanatında inanç faktörünün etkisi farklı ve derin hikâyelerle aydınlatılmaya çalışılır (Şekil 12). Örneğin:

- İslam sanatında canlıların tasvir edilemeyeceği doğru mu?
- İslam sanatı dini sanat mıdır?
- İslam sanatının tipik özellikleri nelerdir?
- Modern İslam sanatı var mı?
- İslam sanatı ile aslında ne demek istiyoruz?

- İslami'nin bununla ne ilgisi var? (What is İslamic Art, 2022).



Şekil 11 Seramik kâse, Firit içerikli çok renkli sırüstü boyalı ve opak tek renk sırlı minai, 11. ya da 12. yy İran. (Eravşar, vd. 2014).



Şekil 12 David Samling Museum. 2020.

[https://www.davidmus.dk/en/skoletjenest,](https://www.davidmus.dk/en/skoletjenest)

Louvre Müzesi

Paris'teki Louvre Müzesi, 10 Ağustos 1793'te Musee Francais olarak kurulur. Andrew Mc Clellan, Ekim 1750'de Fransa'da halka açılan ilk kamusal sanat galerisi olarak Lüksemburg Sarayı'ndan başlayarak Louvre tarihine önemli bir katkı sunar. Fransız Devrimi'nin ardından müzenin nasıl yeni dönemin devrimci bir sembolü haline geldiğini anlatır. Cumhuriyet'in, krallar üzerindeki üstünlüğüne tanık olur. O zamandan beri, Avusturya, Almanya, İtalya ve kiliselerden gelen kraliyet koleksiyonlarına el konulması nedeniyle birçok başyapıt müze koleksiyonu zenginleştirir (Martina, 2013).

Louvre Müzesi'nde İslam Sanatları salonunda Selçuklu eserleri de bulunmaktadır. İran'da 11. ya da 12. yüzyıla tarihlenen seramik sürahi firit hamurlu, lüster tekniği ile yapılmıştır (Şekil 13). Boyanmış, eğri gövde üzerinde sekiz kollu yıldızlar içinde figürlü süslemeler yer alır. Bağdaş kurar bir formda betimlenen figürler ve süslemeler yer almaktadır. Buradaki insan figürlerinin aralarında kalan boşluklara rumi bitkisel stilizasyonlar yerleştirilmiştir (Eravşar, vd, 2014).

Louvre Fransa'nın her yerinden örneğin, lüks çevrelerden, esnaftan, gençler ve her gruptan insanları müzeye davet eder, seramikçi, taş ustası, model yapımcısı, kuyumcu, prototipçi, renkçi, tasarımcı, kimyager, vitray sanatçısı, ekran yazıcısı, vb. bu meslekleri öğrenmek için eğitim kursları düzenlenir. Yanı sıra kursiyerlere mesleki yeterlilik belgesi (CAP), zanaat belgesi (BMA), sağlanarak sürekli eğitimler düzenlenir.

Louvre Müzesi öğrencileri, projeleri destekler, multidisipliner öğretim bağlantılı farkındalık yaratmayı amaçlar. Louvre koleksiyonları öğrencileri tanıştırmak tüm disiplinlerin sorularına miras ve kültür olarak onları müzeleri ziyaret etmeye teşvik eder ve didaktik aktarımlar yöntemleriyle programlar düzenler. Ortaklıklar, kurslar,

derslerle ilgili rehberlik yapılır. Ayrıca toplantılar düzenlemek, koleksiyon uzmanları ve kaynakları bağımsız ziyaretlerin hazırlanması sanat tarihi öğrencileri ve arabuluculuk için davet edilir. Projeleri hayata geçirmek halkla bulaşmak hakkında bilgi edinilir (Louvre Museum, 2022). Açık müze ilkesi ve herkes tarafından erişilebilir müze mottoları ile müzeye katılım teşvik edilir. Böylece uygulamadaki bölgeler sanat eğitimi için ulusal planın kültürel erişimini teşvik ederek, çalışmaların, eğitim kaynaklarının, ortaklıkları hedeflenir. Tüm izleyiciler, gençler ve aileler için en uzak bölgelerle coğrafi veya sosyal olarak kültürel teklifler sunar. Yerel makamlarla kültürel aktörlerle ortak mimari ve yerel kültürel gelişim, kaynakları göz önünde bulundurarak mevcut ihtiyaçlar çözülmeye çalışılır. Bu işbirliği, müze ile bir yıllık veya çok yıllı anlaşmalar yapılması ile nihayetlenir. Yakın bölgelerde, katılımı teşvik etmek adına müzenin tahsisi, ailelerin, gençlerin koleksiyonları ve eğitimleri takip etmelerini sağlamak, ziyaretler düzenleyerek müze içinde çeşitli etkinlikler yapmak amaçlardan bazılarıdır. Müzelerdeki etkinliklerde eserlere yaklaşım ve değerlendirme esnasında, Selçukluların yaşadığı uzak bölgelerde, duvarların dışındaki eylemleri (eserin arka planını) hayal etmek, eserlerle karşılaşmaya izin veren biçimlerde (reprodüksiyonlar, pervazlar...), özerkliği teşvik etmek, kaynakları kullanmaktır. Deneticiler Louvre tarafından üretilen didaktik traspozisyonlarla eğitimine katkıda bulunmaktadır. Animatörler, farklı sektör insanları ve denetçiler bile görevde bulunabilirler (Şekil 14).

Ecole du Louvre, sanat tarihi, arkeoloji, medeniyetler tarihi, epigrafi, antropoloji ve müzecilik alanlarında eğitim vermektedir. Öğrencilerine, miras küratörü ve miras restoratörü yarışmaları için diplomalar ve hazırlık sınıfları ile sonuçlanan üç döngüden oluşan bir kurs sunar.

Bu eğitimin yanı sıra École du Louvre:

- Müze uzmanlarının katılımcılara yönelik belirli derslere çevrimiçi erişmesine izin verir.
- Geniş bir katılımcı kitlesine açık başka kurslar ve konferans döngüleri düzenlenir: Paris'te, yaz mevsiminde, akşam vaktinde, yerel bölgelerde, çevrimiçi de olabilir.
- Stajyer müzayeciler de eğitime katılır (Ecole du Louvre Actualities, 2022). Bu eğitim programları didaktik traspozisyon içerikleri ile şekillendirilmiştir.

Müze, okul çocukları, engelli ziyaretçiler ve daha pek çok grupta müzeyi ziyaret etmek için bir dizi etkinlik ve araç sunar.



Şekil 13 Seramik sürahi, Firit hamurlu,



Şekil 14 Louvre Müzesi, Ziyaretçilerle

Sonu

ABD'nin New York Kentindeki Metropolitan (Met), Berlin Pergamon, Brooklyn, Boston Gzel Sanatlar, Azerbaycan Ulusal Tarih, David Samling Mzelerinde muhafaza edilen İslami eserler salonunda Trk İslam eserleri blm ve yine bu odalarda Seluklu eserleri bulunmaktadır. Bu alıřmada yer verilmeyen ancak Seluklu eserlerinin muhafaza edildiđi bařka mzeler de bulunmaktadır. Bunlardan biri British Mze'dir. Burada, Seluklu koleksiyonunda: Madalyonlar, sikke, madeni para ve takımları ierir. Ayrıca Seluklu dneminde kalma seramik, ini ve cam eserler de sergilenmektedir. Yine Berlin'de Museum fr Islamische Kunst' da Seluklu Dneminden kalma camiler, medreseler ve kervansaraylardan kalma eserleri be nesnelere ierir. Ayrıca Seluklu Dneminde kalma seramik, metal ve cam eserler de sergilenmektedir.

eřitli faktrlerle bu mzelere getirilen eserler belirli tarihlerde dzenlenen tematik sergi ve etkinliklerle katılımcılara tanıtılmaktadır. Bazı eserler, mzelerin koleksiyonlarını zenginleřtiren en nemli gelerden bazılarıdır. Seluklu eserlerinin form, malzeme tr, yapım tekniđi, ssleme tekniđi ve zellikleri, bulunduđu yer, tarihi, varsa sanatısının bilgileri aıklanmaktadır. Ayrıca bu eserlerin mzeođrafik deđerlendirmeleri yapılarak transpozisyon teknikleri ile mze katılımcılarıyla etkinlikler dzenlenmektedir. Bu didaktik transpoze metotlarında eserlerin fiziki ve diđer nitelikleri dıřında objenin maddesel zelliklerinden bađımsız olarak Seluklu yařamı, inancı, ekonomisi, estetik unsurları, sanatsal ve kltrel verileri incelenmektedir. Konular Ortadođu, Anadolu cođrafyası, Ortaađ Dnemi kapsamında ele alınmaktadır. Seluklu eserlerinin bulunduđu bu mzeler, geniř bir izleyici kesimine aık olarak programlanmıřtır. Kurslar, konferanslar, gnlk, haftalık, yıllık, blgesel, evrimii faaliyetlerde yrtlen diđer alıřmalardandır. David Samling Mzesi'nde katılımcılara transpozisyon zmlenmelerinde bir takım sorular sorulmaktadır. řyle ki: İslam sanatında tasvir yařađı konusu, İslam sanatı inan merkezli bir sanat mıdır? İslam sanatının karakteristik zellikleri nelerdir? ađdař bir İslam sanatı olabilir mi? İslam sanatının sınırları nelerdir? İslamiyet'in bu eserle nasıl bir iliřkisi vardır? Louvre Mzesi'nde de halkın her kesiminden esnaf mzeyeye davet edilmekte olup sertifika programlarına tabi tutulmaktadır.

Müzeoğrafik kurgulamalarla, enstalasyonlarla biçimlendirilen bazı müzeler, didaktik transpozisyon çalışmalarıyla sergi ve koleksiyonlardaki eser niteliklerinin ziyaretçilerdeki bilgi kalıcılığını sağlayacak transferleri ifade etmektedir. Dolayısıyla bu kombinasyonlar katılımcılar adına müze deneyimlerini daha çekici bir aktiviteler yolculuğuna dönüştürmektedir. Tarihi koşulların Selçuklu Çağı ile şekillenen dönemi, madeni, alçı, ahşap, tekstil, çini ve seramik malzemeleriyle hayat bulduğu sanat eserleri, etnik çeşitliliği zengin sanatkârların yeteneğinin doruklarındaki sanatsal örnekler, yaratılan eserler aracılığıyla özel mesajlar vermektedir. Orta Asya'dan Anadolu'ya yayılan Türk etkisinin, bu zaman zarfında neler yaşandığını, nasıl ürünler ortaya koyduğunu, bu kültürün iktisadi, toplumsal, psikolojik, din, alış veriş, istila, yıkım, işgal konularındaki gizemli verilerini ortaya koymaktadır. Orta Asya'dan Anadolu'ya geçiş döneminde bu kültür coğrafyasının yetenekli sanatkârları ürettikleri yapıtlarla kendi dönemlerinin sosyal, ekonomik, psikolojik, inanç, ticaret, savaş, koşulları hakkında ciddi bulgular taşımaktadır.

Disiplinlerarası bir çalışma alanı olan müzebilim ulusal ve uluslararası lokasyonlarında hızla gelişimini sürdürmektedir. Müzeler, katılımcılarına daha iyi hizmet vermek adına müzeoğrafik transpozisyon gibi teknik ve yaratıcı tasarımlarla toplumların entelektüel gelişimlerine katkıda bulunacak yeni imkanlar yaratmaya çalışmaktadırlar. Bu tür yeni modellemeler müzecilikteki yeni politikalarındandır. Türkiye' de bazı müzelerde çağdaş müzecilik parametrelerinden olan etkinlikler düzenlenmektedir. Müzeoğrafik açıdan sanat objelerinin transpozisyon uygulamaları ise henüz arzu edilen düzeyde değildir. Bu çalışmada yurt dışı müzelerine atıf yapılması sayılan müzelerdeki etkinliklerin durumuna ayrıca Türkiye müzelerinde bulundurulması gerekli Selçuklu eserlerinin varlığına işaret edilmeye çalışılmaktadır.

Kaynakça

Amade, E. C. (2000). The Contribution of Two Research Programs on Teaching Content: Pedagogical Content Knowledge And Didactics of Physical Education, *Journal of Teaching in Physical Education*, 20/1: 78-101.

Aladağ, Z. (2013). Konya Anadolu Selçuklu Eserlerindeki Çini Mukarnas Tasarımları. [Yayınlanmamış Yüksek Lisans Tezi]. Necmettin Erbakan Üniversitesi. Sosyal Bilimler Enstitüsü.

Özrili, Y.

Altun, A. (2020). Anadolu'da Selçuklu Çağı Mimarlığı, Erişim Tarihi: 28.07, 2022, <https://www.sanattarihci.com/anadoluda-selculu-cagi-mimarligi-ara-altun/>.

Arık, R. O. (1990). Coğrafyadan Vatana, Ankara: Kültür Bakanlığı Yayınları.

Artun, A. (2006). Sanat Müzeleri 1-2. İstanbul: İletişim Yayınları.

Azerbaycan Ulusal Müzesi, Erişim: 08.03.2022, <http://azhistorymuseum.gov.az/en/about>.

Baudrillard, J. (2005). Şeytana Satılan Ruh ya da Kötülüğün Egemenliği. (çev. Oğuz Adanır.). Birinci Basım, İstanbul: Doğu Batı Yayınları.

Beste, Ç. (2018). Anadolu Selçuklu Dönemi (1071-1308) Çinili Mihrap Bordürlerinde Tezyinat, Kilis Aralık Üniversitesi İlahiyat Fakültesi Dergisi, 5/8: 201-228.

Brill, S. (2005). 10. Dominique Poulot, Müze ve Müzecilik. Paris, La Découverte, koll. Görülecek Yer.

Brooklyn Musuem, Erişim: 08.03.2022, https://www.brooklynmuseum.org/education/adults/museum_guides.

Brown, J. Graham, N. and Wright, T. (1998). The Vista Environment For The Coevolutionary Design of User Interfaces Proceedings of Human Factors in Computing Systems (CHI'98), ACM Press, 376-383.

Dubois, E., Bortolaso, C., Bach, C., Duranthon, and F., Blanquer, M. A. (2011). Design and Evaluation of Mixed İnteractive Museographic exhibits. Int, J. Arts Technol, 4/4: 408-441.

Ecola du Louvre Actualities, Erişim: 08.03.2022, <https://www.ecoledulouvre.fr/enseignements>.

Eldem, E. (2015). Türkiye'de Kültürel Miras: Son Derece Politik Bir Mesele, MENA Bölgesinde Miras, Turizm ve Toplum Üzerine Denemeler, 67-91.

Eraşar, O., Karpuz, H., Dıvarcı, İ., Kuş, A., Şimşek, F. (2014). Büyük Selçuklu, Müzeler, Türkiye Cumhuriyeti Cumhurbaşkanlığı. C. 1, İstanbul: Kristal Matbaacılık San. Tic.

Eve Müzecilik, Erişim: 08.03.2022, <https://evmuseography.wordpress.com/2015/04/05/museum-museography-concept/>, Exhibitions, Erişim: 08.03.2022, <https://www.metmuseum.org/exhibitions>,

Hautecoeur, L. (1994). Müzelerin Mimarisi ve Gelişimi. Paris: Réunion des Musées Nationaux.

- Karakundakoğlu, S., K, Oğuz, İ., Olgün, B., B. (2022). Türkiye'nin Yurtdışına Kaçırılan Arkeolojik Eserlerinin Geri Alınmasında Son Yirmi Yıl, Atlas Dergisi, 8/47: 2611-2616.
- Karavit, C. (2022). İstanbul Resim Heykel Müzesi Nihayet Açıldı, Aydınlık, <https://www.aydinlik.com.tr/haber/istanbul-resim-heykel-muzesi-nihayet-acildi-138162>.
- Karpuz, H. (2009). Anadolu Selçuklu Sanatı Literatürü, Türkiye Araştırmaları Literatür Dergisi, 14: 51-66.
- Klisinska, A. (2009). The Fundamental Theorem of Calculus: A Case Study Into The Didactic Transposition of proof (doctoral dissertation), Luleå University of Technology.
- Landmark, N. Y. C. (2022). Brooklyn Museum. https://enwik.org/dict/Brooklyn_Museum, Louvre Education, Louvre, 2014- 2015, Erişim Tarihi: 2,11, 2022). <http://info.louvre.fr/newsletter> Louvre tanıtmak istiyor. Louvre Museum, Erişim Tarihi: 12, 11. 2022, <https://www.louvre.fr/en>
- Mairesse, F. and Desvallées, A. (2011). Encyclopedic Dictionary of Museology. Armand Colin.
- Martina, G., S. (2013). Tabudepot: Das Museumsdepot in Geschichte Und Gegenwart, Konservierungswissenschaft, Restaurierung. Technologie, Boehlau Verlag, Bohlau, Mfa Boston, Erişim: 08.03.2022, <https://www.mfa.org/>,
- Milli Azərbaycan Tarixi Muzeyi, (Erişim: 08.03.2022) http://azhistorymuseum.gov.az/az/learn_lecture
- Mülayim, S. (1999). Değişimin Tanıkları, Ortaçağ Türk Sanatında Süsleme ve İkonografi. İstanbul: Kaknüs Yayınları.
- Müzecilik, Erişim: 08.03.2022, <https://frpedia.wiki/tr/Mus%C3%A9ologie#Poulot2005>.
- Ögel, S. (1987). Anadolu Selçukluları'nın Taş Tezyinatı. Ankara: Türk Tarih Kurumu.
- Özkul, K. (2019). Anadolu Selçuklu Dönem Taş İşlemeciliğinde Aslan Figürü, 3. Uluslararası Sanat ve Estetik Sempozyumu. 4 - 06 Nisan 2019. Gaziantep, Türkiye, 551-560.
- Öney, G. (2004). Büyük Selçuklu Seramik Sanatında Resim Programı ve Gelişen Figür Üslubu, Sanat Tarihi Dergisi, 13/1: 61-82.

Pelitođlu, F. . (2013). Trkiye'de İlkğretim Dzeyinde Verilen Sađlık Eđitiminin Etkinlik ve Yeterliliđinin, Transpozisyon Didaktik Sreci Kapsamında İrdelenmesi. [Yayınlanmamıř Doktora Tezi]. Balıkesir niversitesi Eđitim Bilimleri Enstits.

Seluklu Eserleri Metropolitan Mzesi'nde, Eriřim: 08.03.2022, <https://www.yenisafak.com/hayat/selcuklu-eserleri-metropolitan-muzesinde-2457230>,

řahan, M. (2005). Mze ve Eđitim, Trk Eđitim Bilimleri Dergisi, 3/4: 487-501.

The David Collection, Eriřim: 08.03.2022 <https://www.davidmus.dk/en/collections/islamic>.

Trk Dil Kurumu, (TDK) Szlk, Transpozisyon, Eriřim: 08.11.2022, <https://sozluk.gov.tr/>,

Uluđ, B. A. (2020). Mze Sergilerinde Artırılmıř Gereklik Uygulamaları, [Yksek Lisans Tezi]. Yıldız Teknik niversitesi, Sosyal Bilimler Enstits.

What is İslamic Art, David Samling, Eriřim: Tarihi: 08.03.2022, www.davidmus.dk,

Winslw, C. (2011). Anthropological Theory of Didactic Phenomena: Some Examples And Principles of İts Use in The Study of Mathematics Education. Un Panorama de la TAD, 117-138.