



GELENEKSEL TÜRK HALI VE KİLİMLERİNİN MÜZELERDE SERGİLENME YÖNTEMLERİ VE ELEMANLARI

Tuğba DİRİ APAYDIN*

ÖZ

Türk sanatında özgün kimliği ve yöreselliğiyle önemli bir konumda bulunan halı sanatı, neredeyse Türk müzelerinin tamamının koleksiyonunda yer almaktadır. 15. yüzyıldan itibaren Avrupa'nın da dikkatini çeken halı ve kilimler, özellikle 19. yüzyıl sonrasında Avrupa ve Amerika müzelerinde de yer almaya başlamıştır. Osmanlı döneminde önceliğin arkeolojik eserler olması nedeniyle ikinci planda kalan etnografik değeri olan Türk halı ve kilimleri 1908 Nizamnamesinde İslami eserlerin sanat eseri olarak kabul edilmesiyle birlikte koruma altına alınmaya başlamıştır. Bu süreçten sonra halılar, pek çok müzenin koleksiyonunda yer edinmiştir. Bu müze türlerinin başında ise etnografya ve vakıf müzeleri gelmektedir.

Türkiye'de koleksiyonunda halı ve kilim bulunduran müzelerde eserler teşhir edilirken vitrin içi ve doğrudan zemin üzerinde olabileceği gibi askı sistemleri, açılabilir ve kaydırılabilir raylı panolar, çekmeceli raf sistemleri, duvarlar, sabit ya da hareket ettirilebilir panolar ve zeminden yükseltilmiş sergileme platformları da kullanılmaktadır. Bu sergileme elemanlarının çeşitliliğini belirleyen ise eserin fiziki durumu, ağırlığı, rengi, ölçüleri ya da tarihi önemi gibi kısıtlardır. Makalenin amacı halı ve kilimlerde kullanılan sergileme

* Dr. Öğr. Üyesi-İstanbul Medeniyet Üniversitesi, Edebiyat Fakültesi, Sanat Tarihi Bölümü

e-posta: tugba.diri@medeniyet.edu.tr / ORCID: 0000-0001-9197-9098

BMakale Türü: Araştırma Makalesi / DOI: <https://doi.org/10.32704/akmbaris.2023.188>

Makale Gönderim Tarihi: 16.07.2023 / Makale Kabul Tarihi: 11.12.2023

DIRİ APAYDIN, Tuğba (2023). "Geleneksel Türk Halı Ve Kilimlerinin Müzelerde Sergilenme Yöntemleri Ve Elemanları" *Arış*, Aralık-Sayı:23, s. 109-134.

yöntemlerinin çeşitliliğini sunmak ve hangi yöntemin hangi esere uygun olup olmadığını örnekler üzerinden göstermektir. Bu konu hakkında daha önceden yapılan yayınlardan elde edilen bilgiler ve müzelerde yapılan gözlemler neticesiyle örnekler belirlenmiştir. Örnekler ağırlıklı olarak Türk müzelerinden seçilse de bazı eserler yurt dışındaki Türk halı ve kilimlerinden seçilerek mukayeseli olarak aktarılmıştır. Son olarak ise makalede, eserlerin sergileme yöntemlerinin karşılaştırmaları yapılmış ve günümüzde kullanılabilecek en doğru sistemlerin hangileri olabileceğine dair önerilerde bulunulmuştur.

Anahtar Kelimeler: *Türk Sanatı, Etnografik Eserler, Halı ve Kilim, Sergileme, Sergileme Elemanları.*

EXHIBITION METHODS AND DISPLAY ELEMENTS OF TRADITIONAL TURKISH CARPETS AND RUGS IN MUSEUMS

ABSTRACT

Carpet art, which has an important position in Turkish art with its originality and locality, is included in the collections of almost all Turkish museums. Since the 15th century, carpets and rugs have attracted the attention of Europe, and especially after the 19th century, they started to be included in European and American museums. During the Ottoman period, priority was given to archaeological artefacts. Turkish carpets and rugs, which had ethnographic value, remained in the background. In the 1908 Regulation, carpets, rugs and prayer rugs were taken under protection with the acceptance of Islamic artefacts as works of art. After this process, carpets have found a place in the collections of many museums.

In museums in Turkey that have carpets and rugs in their collections, artefacts are displayed in different ways. The most favoured are in vitrines, directly on the floor, hanging systems, openable and sliding rails, shelving systems with drawers, walls, fixed or movable panels and display platforms. The variety of these display elements is determined by criteria such as the physical condition, weight, colour, dimensions or historical importance of the work. The aim of the article is to present the variety of display methods used in carpets and rugs. In addition, it is shown through examples which method is suitable for which object or not. Examples were determined based on the information obtained from previous publications on this subject and observations made in museums. Although the examples were mainly selected from Turkish Museums, some works were selected from abroad and presented comparatively. Finally, the article compares the display methods of the artifacts. Suggestions are made as to which systems can be the most accurate systems that can be used today.

Key Words: *Turkish Art, Ethnographic Art Works, Carpets and Rugs, Display, Exhibition, Exhibition Elements.*

1. GİRİŞ

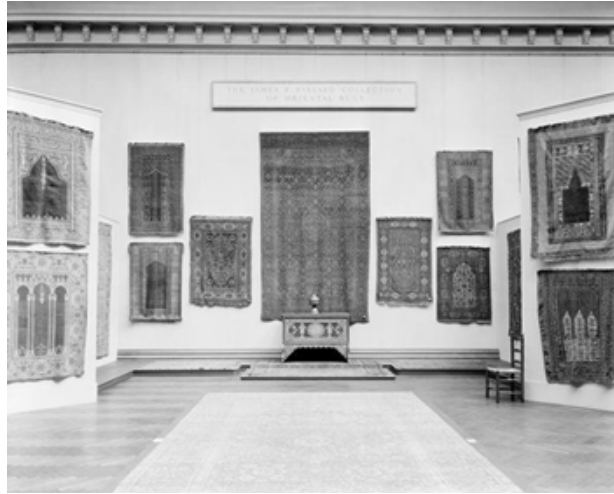
Dünya medeniyetine Türklerin bir hediyesi olarak kabul edilen halıcılık, aynı zamanda Türk kültür tarihinde somut eserler arasında önemli bir konumda yer almaktadır. Türklerin geleneksel sanatı olan halının bütüne yakın bilinen ilk örneği M.Ö. 5-4. yüzyıllarda Altay Dağı yakınlarındaki Pazırık Kurganından çıkarılmıştır. Türk'ün olduğu her coğrafyada görülen bu eser grubu sırasıyla Orta Asya'da, Anadolu Selçuklularında ve Osmanlı İmparatorluğunda en nadir ve çeşitli örneklerini vermiştir (Türkmen, 2020, s.2). Türk halısının namı yalnızca Türklerin varlığını sürdürdüğü topraklarda değil, 15. yüzyılın ortalarından itibaren Avrupa'da da etkisini artırarak yayılmıştır. Özellikle 16 ve 17. yüzyılda Uşak önemli bir merkez konumuna gelmiş ve klasikleşen pek çok halı grubu burada üretilmiştir (Aslanapa, 1991, s.1-2).

Avrupa ve Amerika'da Türk halı ve kilim koleksiyonculuğu resmi anlamda 19. yüzyılda başlamıştır. Bu halılar koleksiyoncular tarafından kullanmak için değil bilinçli bir toplama duygusuyla satın alınmıştır. Halıları toplayanlar oryantalizm ve emperyalizm akımının etkisiyle başlayan sömürgecilğe karşı eserleri "koruma" duygusuyla topladıklarını iddia etmiştir. Koleksiyonerlerle birlikte büyük çaplı evrensel müzelerde bu toplama işine girince eserler hızlı bir şekilde Anadolu topraklarından çıkarılmış ve oryantal, egzotik ve bozulmamış olan Anadolu halıları müzelerin sergileme salonlarında kendilerine yer bulmuştur. Ayrıca dünyanın önemli başkentlerinde açılan uluslararası nitelikli "evrensel" sergiler yine koleksiyonerlerin eserlere hızlı bir şekilde ulaşmasını sağlamıştır. Özellikle de İslam sanatı alanında eser toplayan koleksiyoncular tarafından biriktirilen bu halılar Avrupa'da ya da Amerika kıtasında yer alan evrensel nitelikteki büyük çaplı müzelerin koleksiyonunda önemli bir yer tutmaktadır (Denny ve Farnham, 2016).

Türk halılarını dünyaya duyuran koleksiyonerlerin başında ise James F. Ballard isimli sanatsever işadamı gelmektedir (fotoğraf 1). 20. yüzyılın başlarında Amerika'nın en iyi Doğu halısı koleksiyoncularından biri olan Ballard, diğer halı uzmanlarının aksine klasik İran ve Hint halılarına rağbetin yoğun olduğu bir dönemde Türkiye'deki taşra merkezlerinden Anadolu halıları toplamasıyla ünlenmiştir. Ballard, halı koleksiyonunu 1922'de Metropolitan Sanat Müzesi ve 1929'da Saint Louis Sanat Müzesi arasında paylaşmıştır (fotoğraf 2). James Ballard'ın başlıkları vesilesiyle Müze Mütevellilerine yazdığı 20 Mayıs 1922 tarihli mektupta Türk halılarına olan sevgisini anlatmıştır (Lindsey, 2012). Ölümünün ardından kızı Nellie Ballard White ise 1972 yılında bir başka halı grubunu Saint Louis koleksiyonuna hediye etmiştir (Denny ve Farnham, 2016). James Ballard'ın Amerika'da edindiği ünü Avrupa'da kazanan koleksiyoncuların başında ise Edmund De Unger gelmektedir. 1978 yılında halı koleksiyonunu yayınladığı kitapla tüm dünyaya duyuran Unger, Anadolu Selçuklu ve Osmanlı dönemine ait pek çok kilim ve halıyı kişisel koleksiyonunda barındırmaktadır (Diri Apaydın, 2021, s.164-166).



Fotoğraf 1: James Ballard Koleksiyonunda Yer alan Gördes Seccadesi



Fotoğraf 2: 3 Ekim 1923, Metropolitan Müzesi İslam Eserleri Sergi Salonu, <https://www.metmuseum.org/blogs/now-at-the-met/features/2012/displaying-islamic-art-at-the-metropolitan>

19. yüzyılda Avrupa ve Amerika kıtalarında Anadolu'ya ait halı ve kilimler kendilerine sağlam bir şekilde yer edinirken Osmanlı kendi milli kültürüyle harmanlanmış sanat eserlerinin bilincine tam olarak varamamıştı. Ahmet Fethi Paşa ile başlayan Osmanlı müzeciliği, Osman Hamdi Bey ile birlikte hız kazanarak gelişme göstermiştir. 1869 yılında çıkarılmaya başlanan nizamnameler, Osmanlı topraklarındaki “Arkeolojik Eserleri” koruma altına almayla sınırlı kalmıştır. Osman Hamdi Bey'in kardeşi Halil Ethem Efendi zamanında ise 1908 nizamnamesiyle ‘İslami Eserler’ sanat eseri niteliği kazanmıştır. Türk halı ve kilimlerinin müzelerde eser niteliği görmesindeki birinci büyük hamlelerden birisi budur. İkincisi büyük atak ise Atatürk döneminde çıkarılan ‘Tekke, Zaviye ve Türbelerin Kapatılması’ ile olmuştur. Bu dönemde toplanan pek çok eser, başta Türk İslam Eserleri Müzesi olmak üzere pek çok müzenin koleksiyonuna dâhil edilmiştir. Müzelerdeki halı koleksiyonlarının pek çoğu Vakıflar Genel Müdürlüğü'ne bağlı cami ve türbelerinden getirilen eskiyen ya da kullanılmayan eserlerden

oluşmaktadır. Bu eserler müze koleksiyonlarına sevap kazanmak isteyen ya da hayır işlemek isteyen kişiler tarafından ağırlıklı olarak bağış yöntemiyle eklenmiştir. Anadolu’da defin yöntemlerinde gelenek olarak vefat eden kişinin halıya ya da kilime sarılarak camiye getirilmesi ve halının camiye armağan edilmesi, Vakıflara ait yapılarda halı birikiminin sayıca daha da artmasına sebep olmuştur. Böylelikle Vakıflar bünyesinde Uşak, Gördes, Kula, Mucur, Bergama, Ladik ve Milas gibi farklı yörelerden halı, seccade ve kilimler toplanmıştır (Bayraktaroğlu,1997, s. 88-92; Deniz,1994, s.283-284).

Cumhuriyet döneminde halı ve kilimlerin sanat eseri olarak algılanması süreci de yine diğer etnografik eserlerde de olduğu gibi uzun bir döngünün sonucudur. Halılar müzelerde 23.7.1983 tarih ve 18113 sayılı Resmi Gazetede yayımlanarak yürürlüğe giren “2863 Sayılı Kültür ve Tabiat Varlıklarını Koruma Kanunu” ve buna bağlı olarak 03.05.1988 tarih ve 19803 sayılı Resmi Gazetede yayımlanarak yürürlüğe giren “Etnografik Nitelikteki Taşınır Kültür Varlıkları Hakkında Yönetmelik” ile; 20.04.2009 tarih, 27206 sayılı Resmi Gazetede yayımlanarak yürürlüğe giren “Korunması Gerekli Taşınır Kültür ve Tabiat Varlıklarının Tasnifi, Tescili ve Müzeler Alınmaları Hakkında Yönetmelik” hükümlerine göre korunmaktadır (Bayraktaroğlu, 2011- s.32-43).

Ülkemizde halı, “bir sanat eseri” olarak önce “Evkaf-ı İslamiye Müzesinde (Türk İslam Eserleri Müzesi)” sergilenmeye başlamıştır. Günümüzde ise Türk halı ve kilimleri yöresel özellikli olmalarından kaynaklı neredeyse her müzenin koleksiyonunda bulunmaktadır. Türk halı ve kilimlerini koleksiyonunda barındıran ve sergileyen müzeler dörde ayrılmaktadır. Birinci grup sadece halı ve kilimlerin sergilendiği müzelerdir. İstanbul Halı ve Kilim Müzesi, Kilim ve Düz Dokuma Yaygılar Müzesi, Milas Halı Müzesi ve Isparta Prof. Dr. Turan Yazgan Etnografya Halı Kilim Müzesi, Eskişehir’de Sivrihisar Kilim Müzesi gibi örnekler bu gurubu temsil etmektedir. İkinci grup ise Vakıflara ait müzelerdir. Bunlar: Ankara Vakıf Eserleri Müzesi, Konya Sahip Ata Vakıf Müzesi, Gaziantep Mevlevihanesi Vakıf Müzesi, Sivas Gök Medrese Vakıf Müzesi, Tokat Mevlevihane Vakıf Müzesi, Kastamonu Şeyh Şaban-ı Veli Vakıf Müzesi’dir. Üçüncü grup ise Etnografya Müzeleridir. Neredeyse Türkiye’nin her ilinde yer alan müzeler arasından Ankara Etnografya Müzesi, Konya Etnografya Müzesi, İzmir Etnografya Müzesi örnek olarak gösterilebilir. Son olarak ise halı bölümü içeren müzeler dördüncü grubu oluşturmaktadır. Hem devlet hem de özel müzelerin olması nedeniyle bu grupta fazlasıyla örnek yer almaktadır. Vehbi Koç Büyükdere Evi, İzmir Arkas Sanat Merkezi, Kırşehir Müzesi, Bursa Türk İslam Eserleri Müzesi seçili örnekler arasında yer almaktadır (Bayraktaroğlu, 2020, s.37,64)¹.

2. HALI VE KİLİMLERİN SERGİLENMESİNDE KULLANILAN SERGİLEME YÖNTEMLERİ

Müzeler, buldukları ülkenin ya da toplumun geleneklerini, göreneklerini, sosyal yapısını, kültürel değerlerini ve hassasiyetlerini yansıtan önemli kurumların başında gelmektedir. Müzeler sahip oldukları bu değerleri ve hissiyatı ziyaretçiye sergileme yoluyla geçirebilmektedir. Son yıllarda kurumlar geçici ya da kalıcı teşhirlerle müze içerisinde bu etkinliklerini artırarak devam ettirmektedir (Erbay,2011, s.11-12). Sergileme ya da teşhir kavramı 20. yüzyılın ikinci yarısı itibarıyla müzeler tarafından sorgulanmaya başlamıştır. Bunun sonucunda geleneksel müzecilik anlayışı yavaş yavaş terk edilerek “yeni müzecilik” anlayışı tüm müze türlerinde devreye girmeye başlamıştır.

Müzelerde seramik, çini, metal, taş, halı ve ahşap gibi taşınabilir nitelikte pek çok eser teşhir edilmektedir. Koleksiyon bünyesinde yer alan halı ve kilimler de izleyici karşısına farklı yöntemlerle çıkmaktadır. Geçmiş dönemlerde müzelerde teşhir edilen eserler kronolojik bir düzen içerisinde,

1 Tüm tiplerden sadece belli başlı örnekler seçilerek verilmiştir. Örnekler sayıca daha da artırılabilir.

kullanım amacına ya da malzeme sınıflandırılmasına göre tematik bir şekilde sergilenmekteydi. Kronolojik sergileme, takip açısından izleyiciye büyük kolaylık sağlasa da izleyicinin bir süre sonra ziyaretin monotonlaşmasını sağlamaktadır. Tematik sergileme de eski bir yöntem olmasına rağmen bir konuyla ilişkili sanat eserleri ya da nesnelerin bir araya getirilmesiyle izleyicinin sorular sorabilmesi ve onları ilişkilendirebilmesi neticesinde aktif öğrenmenin başarılı bir şekilde gerçekleştirmesini sağlamaktadır (Atagök, 2012, s.277-281). Günümüzde sergi tasarımlarına nesne-nesne, mekân-izleyici ve nesne-izleyici ilişkileri dâhil edilmiş ve sergi tasarımları böylelikle güçlendirilmiştir. Bu dönemde en çok kullanılan sergileme türlerinden birisi ise bağlamsal sergilemedir. Çeşitli konularda birbirine paralel ya da çapraz düzen içerisinde, eserler arasında kıyaslama yapma fırsatı veren bu sergileme türü izleyen kişide sorgulama hissi uyandırır (Erbay, 2011, s. 82). Ziyaretçinin daha aktif bir şekilde müzede yer almasını sağlamakla birlikte verimli bir müze ziyareti ortamı oluşmasını da sağlamaktadır. Türkiye'deki müzeler bu üç sergileme yöntemini de halı, kilim ve seccadeler üzerinde uygulamaktadır.

Müze teşhirlerinde sergileme yöntemleri kadar sergileme elemanları da önemli bir husustur. Sergileme elemanlarında temel prensip ise estetik kaygılardan önce eserlerin güvenli ve korumalı bir ortamda en doğru şekilde teşhir edilmesidir. Bu sebepten müze sergileme elemanlarında en çok kullanılan yöntemlerin başında vitrinler ve sergileme zeminleri gelmektedir. Bunların dışında çeşitli askı sistemleri, açılabilir ve kaydırılabilir raylı panolar, çekmeceli raf sistemleri, duvarlar, sabit ya da hareket ettirebilir panolar, zeminden yüksek sergileme platformları gibi yardımcı teknikler de bulunmaktadır (Madran, 2012,s. 298).

Müze ve galeri mekânlarında kullanılan sergileme elemanları, koleksiyondaki eserlere uygun bir biçimde tasarlanmaktadır. Müzelerde sergilenen eserlerin özelliklerine göre sergileme çeşitleri de değişmektedir. Büyük boyutlu eserler genellikle kaide üzerinde sergilenirken daha küçük boyutlardaki seramik gibi kırılğan eserlerin vitrinli mekânlarda ziyaretçiye sunulması daha doğru bir yöntemdir. Halı gibi hassas içerikli değerli eserler ise müzelerde farklı yöntemlerle sergilenmektedir.

3. TÜRK HALI VE KİLİMLERİNİN TEŞHİRİNDE KULLANILAN SERGİLEME ELEMANLARI

3.1. Açılabilir ve Kaydırılabilir Pano Sistemleri

Müzelerde sayıca fazla olan halıların sergilenmesinde kullanılan yöntemlerden birisi de dikey aks üzerinde yerleştirilen ve birbirini peşi sıra takip eden açılabilir, sıralı ya da kaydırılabilir (raylı) pano sistemleridir. Mekân darlığından dolayı ya da ziyaretçiye daha fazla eser gösterme ihtiyacı duyulan müzelerde bu sistem gün geçtikçe daha da fazla kullanılmaktadır. Bu sistemde dikkat edilmesi gereken noktaların başında, eser bilgi fişlerinin doğru bir şekilde sıralanması gelmektedir. Halı ya da kilimlere ait bilgi fişleri eserin hemen altında ya da bu sistemin yakınında aynı numaraları takip edecek şekilde tasarlanmalıdır.

İkinci olarak dikkat edilmesi gereken husus ise halıların sergilendiği zeminin uygun kumaşla kaplanmış olmasıdır. Pano sistemlerinde halılar, eserin durumuna göre, nötr renkte keten kumaş üzerine monte edilerek, sert dayanıklı ve asitsiz malzeme üzerine gerilerek yer çekiminin eşit dağılımı sağlanarak sergilenmektedir. Kaplama olarak kullanılacak kumaşın cinsi, kumaşın kalınlığı da halı ve kilimlerdeki bozulmuşluk durumuna, boyutuna ve ağırlığına göre değişmektedir.

Eserlerin zemininin kaplandığı kumaşlar halı ya da kilimin boyutlarından biraz daha büyük ve eserin zemin rengine uygun olacak renkte halının etrafına dikilir. Eserin durumuna göre kumaş nasıl

monte edileceği yani dikiş tekniği de değişmektedir. Eser hiçbir zaman büyüklüğüne göre sadece dış kenarlarından dikilerek kumaşa monte edilip asılarak sergilenemez. Çünkü altındaki kumaş sağlam ve güçlü olduğu için sabit kalır ancak eser aşağıya doğru sarkar. Bu sebepten dolayı sergileme sırasında yer çekiminden kaynaklanan sarkmaların oluşmaması için dokumanın ortasından dokumanın boylu boyunca ortalama 20 cm aralıklarla ipe esere zarar vermeden dikilebilir. Böylece eserin sergileme esnasında daha az hasar alması sağlanabilir (Çiloğlu, 2005, s.144-145).

Son zamanlarda dikim yerine eserler halıya velcro (cırtıcırtılı) bantlarla tutturulmaktadır. Bu yöntem belli aralıklarla tekrarlanacağından dolayı eserlere çok daha fazla zarar verecektir. Bunların dışında sergilenen halı ve kilimler açıkta olduğu için ziyaretçiler tarafından eserlere sıklıkla temas edilmektedir. Bunu önlemek için güvenlik önlemleri artırılabilir ya da eserlere fazlaca temas edilmesi halinde zarar gördüğünü anlatan küçük panolar hazırlanabilir.

Ankara Vakıf Eserleri Müzesinde (fotoğraf 3), Kastamonu Şeyh Şaban-ı Veli Vakıf Müzesinde (fotoğraf 4), Isparta Müzesinde ve Konya Sahip Ata Vakıf Müzesinde (fotoğraf 5) orta ya da küçük boyutlu halı ve kilim sergilemelerinde bu yöntem kullanılmaktadır.



Fotoğraf 3: Ankara Vakıf Eserleri Müzesi (Yazar Arşivi/Şubat,2023)



Fotoğraf 4: Kastamonu Şeyh Şaban-ı Veli Vakıf Müzesi (Yazar Arşivi/ 2015)



Fotoğraf 5: Konya Sahip Ata Vakıf Müzesi (Yazar Arşivi/2018)

3.2. Askı Sistemleri

Günümüzde müzeler, koleksiyonları ilgili bağlamlara oturarak izleyiciye farklı sergileme yöntemleri ve elemanlarıyla sunmaktadır. Ancak sergileme yöntemleri ve elemanları ne kadar farklı olursa olsun öncelik müzedeki eserlerin güvenli ve korumalı bir ortamda izleyiciye sunulmasıdır. Bu sebepten dolayı çoğu sanat eserinin sergilemesinde kullanılan yöntemlerin başında askı sistemleri gelmektedir. Bu sistemde askılar duvar boyunca düşey ya da yatay düzlemlerde ayarlanabilmektedir. Askılama sistemlerinin ağır yüzeyleri taşıyabilme, doğal afet durumlarında ya da dışarıdan müdahalelerde eserlerin güvenliğini sağlayabilme gibi özelliklere sahip olması da gerekmektedir (Madran, 2012, s.298-299).

Askı sistemleri sergilenen eserin ağırlığına ya da boyutuna göre seçilmeli, dayanıklı olmalıdır. Ayrıca sistemin esere kalıcı ya da geçici zarar vermemesi de gerekmektedir. Askı fonları eserleri ikinci plana atacak şekilde seçilmemelidir (Erbay, 2011,s.144). Askı sistemlerinin dezavantajı ise duvarlara asılan halılar yerçekimin de etkisiyle zamanla tahrip olmasıdır. Dikey asma sisteminde halının ağırlığı eşit olarak dağılmamakta ve asılan yerde deformasyon daha çok olabilmektedir. Bu sorununun oluşmaması için eserlerin rotasyonlu bir şekilde sergileme yapılması gerekmektedir. Halı koleksiyonlarında bulunan eserlerin çeşitliği ve depodaki saklama koşulları göz önüne alınarak eserler 6 ya da en azından 12 aylık süreler içerisinde değiştirilerek sergilenmelidir. Bu düzenli sistemin işlemesi için iş gücü ve depo saklama koşullarının da uygun olması da gereklidir.

Askı sisteminde çubuk yardımıyla asılan halılarda genellikle halının arka zeminine kaplayan kumaşın ortasından sopa geçirilerek yapılmaktadır (fotoğraf 6) . Bu yöntem dışında müzelerde halılar kumaşa cırtcirtlarla (velcro) tutturularak da dikey ya da yatay ekseninde asılmaktadır. Velcro (cırtcirt) şeritler halinde kesilerek halının altında görünmeyecek şekilde yerleştirilmektedir.



Fotoğraf 6: Ankara Vakıf Eserleri Müzesi (Yazar Arşivi/ Şubat, 2023)



Fotoğraf 7: İzmir Arkas Sanat Merkezi <https://arkassanatmerkezi.com>

Fotoğraf 8: Frankfurt Uygulamalı Sanatlar Müzesi, (Museum für Angewandte Kunst) https://www.mak.at/en/museum/the_mak

Türkiye’de koleksiyonunda halı ve kilim barındıran müzelerin neredeyse tamamında bu sistemi görmek mümkündür. Ankara Vakıf Eserleri Müzesinde, İzmir Arkas Sanatta (fotoğraf 7), Sivas Atatürk Kongre ve Etnografya Müzesinde, Beşiktaş Saray Koleksiyonları Müzesinde örneklerine sıklıkla rastlanmaktadır. Türkiye’deki örneklerin yanı sıra dünya çapında tanınan önemli koleksiyonlar arasında yer alan Museum für Angewandte Kunst (MAK) halı ve kilimleri de farklı askı sistemleriyle sergilenmektedir (fotoğraf 8). Osmanlı, Safevi ve Babür gibi büyük İslam imparatorluklarının 16 ve 17. yüzyıllara ait halıları yan yana getirilerek, ince çelik kablolar yardımıyla tüm odayı kaplayacak şekilde sergilenmektedir. Böylece halılar çeşitli yüksekliklerde konumlandırılarak farklı açılardan izleyiciler tarafından görülebilecek bir şekilde tasarlanmıştır.

3.3. Çekmeceli Raf Sistemlerinde Sergileme

Çekmeceli raf sisteminde halılar cam ile kaplanmış kapalı mekanlarda sergilendiğinden dolayı toz, böcek, nem ve ışık gibi dış faktörlere karşı korumalıdır. Bu özelliğinden dolayı özellikle küçük boyutlu tahribatı yüksek halı ve kilim fragmanlarında bu tarz sergileme tercih edilmektedir. Büyük boyutlu olan halılar ise rulo halinde ve belirli bölümü görünecek şekilde sergilenebilmektedir. Bu sistemde müze ziyaretçileri, dolabın çekmecelerini açarak UV ışığa karşı korumalı, düşük yansıtımlı şeffaf camların altından eserleri net bir biçimde inceleyebilmektedir. Açılabilir panolar gibi bu çekmeceler de müzelerde yerden tasarruf sağlamada etkili yöntemlerden birisidir. Diğer yöntemlerde de olduğu gibi halı ya da kilimlerin altına doğal pamuklu kumaşlarla kaplanmalı ve etiket fişleri çekmecenin çekilme açısı hesaba katılarak esere de zarar vermeyecek bir noktaya konulmalıdır. Ankara Vakıf Eserleri Müzesinde küçük boyutlu ve yıpranmış eserler bu yöntemle teşhir edilmektedir (fotoğraf 9).



Fotoğraf 9: Ankara Vakıf Eserleri Müzesi (Yazar Arşivi/Şubat,2023)

3.4. Duvarlar

Müze sergilemelerinde temel destek unsur duvarlardır. Halılara destek oluşturan duvar renklerinin halıların renklerini gölgede bırakacak renklerden tercih edilmemesi gereklidir. Açık renkli halılar koyu renk duvarlara, koyu renkli halılar ise açık renkli duvarlarda kontrast oluşturacak şekilde ya da birbirine uyumlu renkler de hazırlanabilir. Duvara asılan eserlerin göz hizasında ve belli bir mesafede olmasına da dikkat edilmelidir. Bu mesafeler müzelerde insan unsuru göz önüne alınarak ayarlanmalıdır. Yerden 85-95 cm yüksekliğinde, ortalama göz hizasında 1.60 cm., maksimum ise 1.90 cm boyunda olması gereklidir (Erbay, 2012,s.178; Madran, 2011, s. 294).

Müzelerin başlıca görevlerinden birisi de korumadır. Bunun için müzelerin uygun ortam yaratılması zorunludur. Organik kökenli malzemeden üretilen halılarda koruma şartlarının oluşturulamaması durumunda bozulmalar kaçınılmazdır. Nem, ısı, rutubet gibi çevresel faktörler; böcek ve haşerat gibi biyolojik faktörler; vandalizm, hırsızlık ve çalışanlar kaynaklı insan faktörü; deprem, yangın ve sel gibi afetler eserlere zarar veren temel sebeplerdir. Eserlerin doğrudan duvar ile temas etmesi ve üzerine koruyucu bir unsurla kaplanmaması nedeniyle nem, toz gibi faktörlerin doğrudan halılara teması nedeniyle en çok zarar veren yöntemlerin başında doğrudan duvar üzerine sergileme gelmektedir (fotoğraf 10).



Fotoğraf 10: Macaristan Uygulamalı Sanat Müzesi (Museum of Applied Arts, Budapeşte) <https://www.jozan.net/>



Fotoğraf 11: Cambridge Fitzwilliam Müzesi (Yazar Arşivi/2016, Aralık)

Cambridge Fitzwilliam Müzesi İslam eserlerinin sergilendiği galeride Türk seccadeleri göz mesafesinin çok üzerinde ve pencereden gelen doğal ışıkla koruma olmadan sergilenmektedir (fotoğraf 11). Doğal ya da yapay olması fark etmeksizin ışık halıya zarar vermektedir. Güneşten gelen radyasyonun yaklaşık %6'sı mor ötesi, %52'si görünür alan, %42'si ise kızıl ötesi ışınlar olup, kızıl ötesi ışınlar tekstil ürünleri ve boyarmaddelere en az zararlı ışıktır. Gün ışığı ve UV ışık gerek tekstil liflerine, gerekse boyarmaddelere zarar vermektedir ve günün değişen saatlerine, mevsimlere göre değişiklik göstermektedir. Bu nedenle kontrol edilemeyen gün ışığı yerine, kontrol edilebilen floresan lambalar, led ışıklar, tungsten lambalar gibi suni ışık kaynakları tercih edilmektedir (Uygur, 1999,s.69). Düşük ya da kaliteli ışık fark etmeksizin halının desen, renk ve kompozisyonlarının doğru anlaşılmasında faydalı olacak nitelikte aydınlatma kullanılmalı (Sirel, 1999, s.) ve gün ışığı verim açısından yüksek olmasına rağmen eser yüzeyinde değişimler meydana getirmesi açısından kontrollü bir şekilde kullanılmalıdır (Erbay, 2011, s. 142).

3.5. Panolar

Panolar, sergi mekânlarında duvarların önüne ya da duvar işlevi gören bölmelere dönüştürülerek yapıda fonksiyonel alanlar yaratmaktadır. Panolar duvarlar gibi sabit olmadığı için yer değiştirilebilir ya da daha sonradan tekrar kullanılmak üzere katlanıp kaldırılabilir elemanlardır. Ayrıca panolar sergileme alanında bölücü görev üstlendiği için fazladan teşhir mekânlarının da kazanılmasını sağlamaktadır. İzleyicinin ne tarafa doğru hareket edeceği yine bu panolar aracılığıyla da gösterilebilir. Son zamanlarda ışıklı panolarda halı sergilemelerinde sıklıkla kullanılmaktadır. Ayrıca panolar aracılığıyla tablo gibi duvara asılan halılar, daha az tahribe uğradığı için doğrudan duvara asma yönteminden daha avantajlı konumdadır. Bu yöntemle eserler panoya gerildiğinden dolayı yer çekimine karşı eşit şekilde dağıtılmaktadır. Bu da sarkmaların önüne geçilmesini sağlamaktadır. Burada yine tek dikkat edilmesi gereken kural destek malzemesinin esere zarar vermeyecek şekilde seçilmesi ve pano ile halının renklerinin birbirine uyumlu olmasıdır (Erbay, 2012, s.142).

Konya Etnografya Müzesinde (fotoğraf 12), Isparta Prof. Dr. Turan Yazgan Etnografya Müzesi (fotoğraf 13) ve Sivas Gök Medrese Vakıf Müzesinde (fotoğraf 14) panolar halı sergilemelerinde kullanılmıştır.



Fotoğraf 12: Konya Etnografya Müzesi (Yazar Arşivi,2022)



Fotoğraf 13: Isparta Prof. Dr. Turan Yazgan Etnografya Müzesi



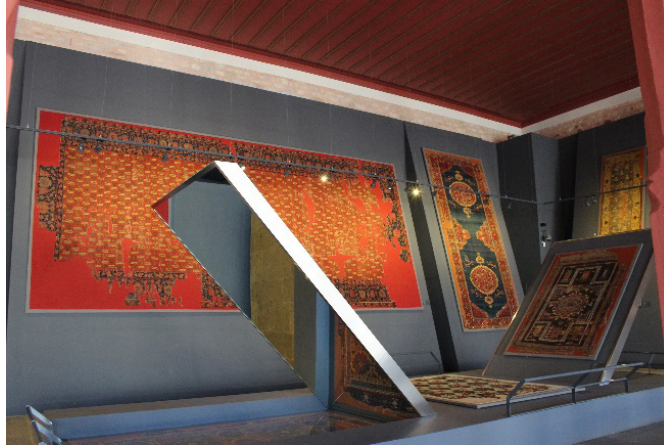
Fotoğraf 14: Sivas Gök Medrese Vakıf Müzesi (Yazar Arşivi, 2022)

3.6. Sergileme Platformları

Özellikle orta ve büyük boyutlu eserlerin zeminle bağlantısını kesmek için tasarlanan kapalı ya da açık sergileme elamanlarıdır. Kullanılacak zeminin ise metal, pleksi ya da cam ile kaplanması deformasyonu önlemek açısından önemlidir (Uçar, 2004, s.213). Eserin dışarıdan toz, ısı, ışık gibi zarar verici etmenlerden uzak tutacak vakumlama ve içeriden iklimlendirme işlemi yapılarak korunması gerekmektedir. Doğrudan zemin üzerinde sergileme ile birlikte halıların doğasına en uygun sergileme yöntemidir. Yatay ya da dikey yönde üzeri cam ile kaplı yerden yükseltilmiş bir zemin üzerinde halı ya da kilimler sergilendiği için eserlerin bütünü görmek mümkündür. Bu sergilemede iki farklı tip görülmektedir. Bunlar: açık sergileme platformu ve kapalı sergileme platformlarıdır. Sergileme mekanı geniş olan müzeler koruma açısından üzeri cam ile kapatılmış platform tipini daha fazla kullanmaktadır. Sergileme mekanı az ya da dar olan müzeler için bu yöntem uygun değildir. Özellikle müzelere ziyarete gelen dezavantajlı ziyaretçilerin (tekerlekli sandalye, baston ya da herhangi bir engelli yürüme aparatı kullananlar) geniş alanlarını daraltmakta ve müzenin içerisindeki geçiş alanlarını kapatmaktadır. Ayrıca yerden yaklaşık 10-20 cm. arasında bir yükseklikte yapıldığından ve köşeli olmalarından dolayı çarpma ya da sakatlanmalara da sebep olabileceği ihtimali yüksektir.



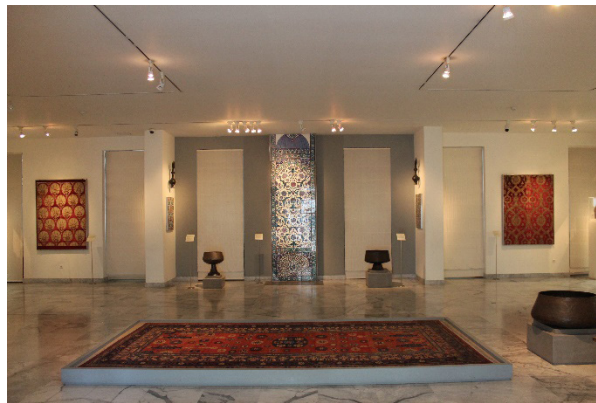
Fotoğraf 15: Edirne Türk İslam Eserleri Müzesi (Yazar Arşivi/2022, Mayıs)



Fotoğraf 16: İstanbul Türk İslam Eserleri Müzesi (Yazar Arşivi/ 2023, Haziran)



Fotoğraf 17: Metropolitan Museum of Art (Metropolitan Sanat Müzesi, Newyork) <https://www.metmuseum.org/>



Fotoğraf 18: Benaki Museum of Islamic Art (İslam Sanatı Müzesi, Atina) (Yazar Arşivi)

Edirne Türk İslam Eserleri Müzesinde (fotoğraf 15) ve İstanbul'daki Türk İslam Eserleri Müzesinde (fotoğraf 16) başarılı örnekleri görülmektedir. Bunun dışında New York Metropolitan Müzesinde (fotoğraf 17) ve Atina'daki Benaki Müzesinde (fotoğraf 18) Uşak halıların sergilenmesinde platformlar tercih edilmiştir.

3.7. Vitrin İçi Sergileme

Sergilenen eserlerin türüne göre sergileme elemanları da değişmektedir. Vitrin içi sergileme, halı gibi tekstil eserlerini nem, ısı ve toz gibi dış faktörlerden korumada etkili olduğundan sıklıkla tercih edilen yöntemlerden biridir. Bu yöntemin kullanılması için müzenin fiziki alanı ve vitrinlerin uyumları da önemlidir. Müzeler halıların sergilenmesinde en çok “duvar tipi vitrinlerden” yararlanmaktadır. Bu sergileme tipinde halı ve kilimler boyuna ya da enine yerleştirilerek tüm yüzey izleyiciye sunulmaktadır. Dikey ya da yatay sergileme fark etmeksizin halı ya da kilimler velcro tipi (cırtcırt) bantla arka plandaki kumaşa tutturularak sabitlenmektedir. Çift taraflı olan bu bandın yumuşak kısmı zarar vermemesi adına halıya dikilmekte, diğer tarafı ise vitrin içinde halının arka fonunu oluşturan kumaşa yerleştirilerek hazırlanmaktadır (Yılmaz ve Yanar, 2023, s.195).

Eserler hakkında bilgilendirme fişleri yine iç kısımda esere paralel şekilde yerleştirilir. Aydınlatma ise genellikle tavandaki ışıklar aracılığıyla sağlanmaktadır. Bu sergileme yönteminin dezavantajları ise cam yüzeye, müze aydınlatmasının yansımaları sonucu oluşan görüntü kirliliğidir. Müze sergi mekanlarının aydınlatılması için ICOM tarafından belirli standartlar belirlenmiştir. Metal, taş, cam ve seramik gibi daha dayanıklı eserler için üst sınırlarda ışıklandırma tavsiye edilirken; halı ve kilim gibi organik içerikli hassas müze nesneleri için en alt sınırdaki aydınlık düzeyi tavsiye edilmektedir. Standartın üzerindeki aydınlatmalarda halı ve kilimlerde renk bozulmaları, solmalar ve renk değişimleri gözlemlenmektedir. Ayrıca, eserlerin bozulmuşluk durumlarına göre de farklı aydınlatma düzeyleri belirlenmelidir. Müze ortamı koşullarında ise sıcaklığın ortalama 19 C° olması tavsiye edilmektedir. Bu sıcaklık lif ve boyarmaddelere zarar verecek bir sıcaklık değildir, fakat aydınlatma lambalarının ışık etkisi ve sıcaklık etkisi birleştiği takdirde zararları gözle görülür boyutlara gelmektedir (Uygur, 1999,s.68).



Fotoğraf 19: Londra Victoria ve Albert Müzesi (Yazar Arşivi/ 2016, Aralık)



Fotoğraf 20: Kırşehir Müzesi



Fotoğraf 21: İstanbul Halı ve Kilim Müzesi (Yazar Arşivi/2018)

Vitrin içi sergileme yöntemi dünyada Victoria ve Albert Müzesinde (fotoğraf 19) , Louvre Müzesinde, Berlin İslam Eserleri Müzesinde, Azerbaycan Halı Müzesinde görülmektedir. Türkiye’de ise neredeyse her müzenin teşhirde kullandığı yöntemlerden birisidir. Yakın dönemde restorasyonu tamamlanan Kırşehir Müzesinde (fotoğraf 20), Manisa Müzesinde ve Isparta Müzesi, şu an kapalı olan İstanbul Halı ve Kilim Müzesi (fotoğraf 21) gibi pek çok devlet müzesinde görülmektedir.

3.8. Zemin Üzerinde Sergileme

Halıların kullanım amacına uyan diğer doğal sergileme çeşitlerinden birisidir. Zemin üzerinde sergileme yöntemiyle eser aslında gerçek bağlamından kopartılmadan teşhir edilmektedir. Özellikle müze alanlarında ziyaretçinin girmesinin yasak olduğu ya da ayakkabı ile zemine basılmasının izin verilmediği müze ya da sergileme salonlarında bu yöntem tercih edilmektedir. Dönemin sosyal ve kültürel ortamını olağan haliyle yansıttığı için bu tür sergileme özellikle etnografya müzelerinde (Ankara Etnografya Müzesi (fotoğraf 22), Edirne Arkeoloji Müzesi (fotoğraf 23) v.d.) ve Osmanlı döneminde yapılmış bugün ise müze olarak kullanılan saray ya da kasırlarda (Dolmabahçe Sarayı, Beylerbeyi Sarayları ve İhlamur Kasrı v.d.) karşımıza çıkmaktadır. Bu uygulamanın olumsuz yanı ise bir camının arkasında sergilenen halıların gerçek güzelliği, renklerinin parlaklığı ve uyumunun ziyaretçiler tarafından tam olarak algılanamamasıdır. Ayrıca bazen halıların üzerine yine müze koleksiyonlarında yer alan yatak, masa ya da sandalye gibi dönemsel özellikleri yansıtan eşyaların yerleştirilmesiyle halının

tümü görünmemektedir. Ancak halı yerde serili olduğu için bu sergileme yönteminde halı her yerden farklı açılardan görülebilmektedir.

Zemin üzerinde sergilemenin olumsuz yönü ise eserin doğrudan yer ile temasında halının zarar görme olasılığıdır. Bunun için yine halının arka zemini organik, pamuklu kumaşlarla kaplanmalı ve yer ile doğrudan teması kesilmelidir. Ayrıca halı kapalı bir alanda kaldığı için iklimlendirme çalışmalarına önem verilmeli, eser rotasyonuna gidilmeli ve daha önce serilen halı ya da kilim gibi eserler belli zaman aralıklarında havalandırılmalıdır.



Fotoğraf 22: Ankara Etnografya Müzesi (Yazar Arşivi/ 2023, Şubat)

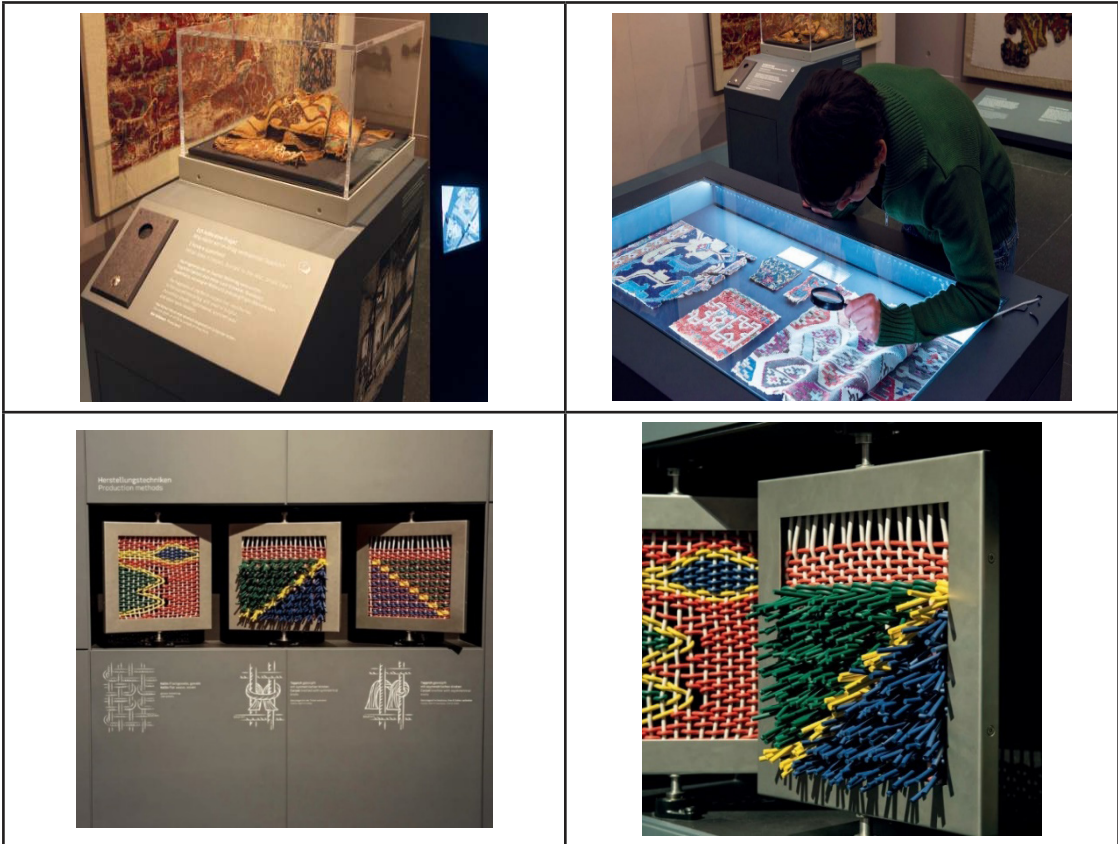


Fotoğraf 23: Edirne Arkeoloji Müzesi (Yazar Arşivi/ 2022, Mayıs)

4. MÜZE SERGİLEMELERİNDE HALI VE KİLİMLER İÇİN YAPILAN ETKİLEŞİMLİ UYGULAMALAR

Son dönemde müzeler, yenilikçi interaktif etkinlikler ile ziyaretçinin ilgisini müzelere çekerek toplumla daha da yakın ilişkiler kurmaya çalışmaktadır. Özellikle son dönemdeki uygulamaların başında çoklu duyu deneyimi gelmektedir. Müze ziyareti esnasında izleyiciler ses, dokunma, koklama gibi unsurlardan yardım alarak eserlerle etkileşim içinde olmaktadır. Dünyaca tanınan halı ve kilim

koleksiyonuna sahip Berlin İslam Müzesi (Museum für Islamische Kunst- Staatliche Museen zu Berlin) 2018’de sergi düzenini değiştirerek halılar için bağlamsal bir sergi düzeni kurmuş, Avrupa, Türk, İran, Kafkasya ve Uzak Doğu menşeli farklı halılar birbirileriyle ilişkili bir şekilde ziyaretçiye sunmuştur. Bu kapsamda Berlin Müzesi, sanatçı Szanett Zsirmai tarafından halılarla ilgili ses dokuması etkinliği hazırlamasını istemiştir. Sanatçı önce halı motiflerini seçmiş ve ardından bunları delikli kartlar aracılığıyla müziğe dönüştürmüştür. Farklı seslerden oluşan bir füzyon farklı odalara yerleştirilmiş ve izleyiciler aktif bir şekilde bunu çalmıştır. Böylece çok katmanlı interaktif bir deneyim ortamı yaratılmıştır. Böylece halı tasarımı sadece görselleştirilmekle kalmamış aynı zamanda sesle de erişilebilir hale gelmiştir. Ayrıca bu sistem sayesinde halı ve kilimler tüm duyuları harekete geçirmiştir (fotoğraf 24).



Fotoğraf 24: Berlin Müze Halılar için yapılan interaktif uygulamalar <https://www.smb.museum/en/exhibitions/>

Berlin Müzesinde ses üzerine hazırlanan etkinliğin yanı sıra diğer duyu organlarına hitap eden çalışmalar da yapılmıştır. Müze, bir kutu içine koyduğu halı kokusunu ziyaretçinin deneyimlemesini sağlamış; çeşitli kültürlerle ait halı parçalarını yakından mercek yardımıyla inceleyebilmeleri için düzenek oluşturmuş; halının dokusunu anlatmak için çözümlü ve atıkların ayrıntılı bir şekilde görüldüğü halı ve kilim dokuma ipliklerinden oluşan düzeneklere seyircinin dokunmasına fırsat vermiştir. Bu sistem sayesinde ayrıca dezavantajlı gruptaki ziyaretçilere de halıları yakından tanıma fırsatı tanımıştır.

Müzeler sergilemede anlatmak istedikleri temayı ya da hikâyeyi duysal etkinliklerin yanı sıra teknolojik cihazlar, fotoğraflar, kronolojik şemalar, haritalar ya da bilgi verici panolar gibi pek çok materyal ile izleyiciye aktarmaktadır. Etnografik eser niteliğinde olan halı ve kilimler bağlamlarından koparılarak müzelere koyulsalar bile, müzelere yerleştirildiğinde özgün bağlamlarına kavuşturmak için

sergileme yöntemleri geliştirilmektedir. Bu yöntemlerden en başarılı şekilde uygulananı ise fotoğraflar ya da diorama gibi kanallardan yararlanmaktır. Ziyaretçide daha kalıcı izler bırakan bu yöntemle halı ve kilimlerin kullanıldığı dönemde nasıl kullanıldığı gösterilmektedir.



Fotoğraf 25: Macaristan Ulusal Müzesi, <https://www.jozan.net>

Yazılı ve görsel belgelerde Türk halılarına tarih boyunca rağbet olduğu izlenmektedir. 15 ve 16. yüzyılda İtalyan, Flaman ve Alman ressamın tablolarında Türk halılarına tasvirlerinde sıkça yer vermiştir. İtalyan tacirler bu dönemde Avrupa ile Osmanlı arasındaki ticari bağlantıları sağlayan köprü olarak görülmekteydi. Anadolu Selçuklu dönemine ve Erken Osmanlı dönemine ait bu halılar Avrupa’da güç, itibar ve zenginliğin simgesi olmuştur. İtalyan tablolarında halılar kiliselerin içlerinde, aristokrat evlerinin masalarında ya da balkonlarında, evlenme ya da doğum sahnelerinde yüceltilmiş bir konumda karşımıza çıkmaktadır. Türk halılarının nadiren yer örtüsü olarak kullanıldığı gözlenmekte; daha çok koltuk ya da mobilya üstlerine örtü olarak kullanıldıkları bilinmektedir (Atasoy, 2012,s.194; Bayraktaroğlu, 1997, s.86-93). Günümüzde pek çok müze bu tarihsel geçmişe dayanarak Türk halıları ile birlikte esin kaynağı olduğu halıları birlikte sergilemektedir. Bu uygulama Macaristan Ulusal Müzesi (fotoğraf 25), Ankara Vakıf Eserleri Müzesi (fotoğraf 26) ve Minneapolis Institute of Art’ta (fotoğraf 27) gözlemlenmektedir.



Fotoğraf 26: Ankara Vakıf Eserleri Müzesi (Yazar Arşivi/ 2023, Şubat)



Fotoğraf 27: Minneapolis Institute of Art, Minneapolis Sanat Enstitüsü² <https://new.artsmia.org/>

Son olarak müzeler, interaktif bilişim teknolojilerinden yararlanarak halı ve kilimleri dijital yollarla etkileşimli bir hale getirmiştir. Aslında var olmayan soyut konumdaki eserler teknoloji aracılığıyla somut konuma getirilmektedir. Dijitale aktarılan ve sonsuzluğa uzanan halı motiflerine ziyaretçi dokunabilmekte ve yakından inceleme fırsatı bulabilmektedir (fotoğraf 28).



Fotoğraf 28: Halı Müzesi, Carpet Museum, Doha ve İstanbul Halı ve Kilim Müzesi³ İnteraktif Uygulamalar

5. SONUÇ

Türkler ile birlikte anılan özgün sanatların başında halıcılık gelmektedir. Türk tarihi boyunca var olan bu sanatı kronolojik bir şekilde takip etmek mümkündür. Üretilen her dönemde farklı motif ve renkleriyle ön plana çıkan halılar tüm dünyanın ilgisini çekmeyi başarmıştır.

- 2 Tudor Duvarlarındaki Türk Halıları: 16. Yüzyılda İngiltere ve İslam Dünyası Arasındaki Ticaret Sergisi, (Turkish Rugs on Tudor Walls: 16th Century Trade between England and the Islamic World). Saturday, June 8, 2019 – Saturday, June 7, 2020.
- 3 Fotoğraf matbilisim'in web sitesinden uyguladıkları müze uygulamaları sayfasından alınmıştır. <http://www.matbilisim.com/interaktif-sistemler-ve-muze-teknolojileri>

Türkiye’de Türk halıcılık sanatının örneklerini neredeyse her müzede görmek mümkündür. Halı, kilim ve seccadeleri sadece halı ve türevlerinin sergilendiği müzelerde (İstanbul Halı ve Kilim Müzesi, v.d.); Vakıf müzelerinde (Ankara’da Vakıf Eserleri Müzesi, v.d.); Etnografya müzelerinde (Ankara Etnografya Müzesi, v.d.); bünyesinde halı ve kilim koleksiyonu olan müzelerde (Bursa Türk İslam Eserleri Müzesi v.d.) görülmektedir. Halılar teşhir edilirken en fazla kullanılan elemanların başında vitrin içi ve zeminde sergileme gelmektedir. Bunların dışında ise askı sistemleri, açılabilir ve kaydırılabilir raylı panolar, çekmeceli raf sistemleri, duvarlar, sabit ya da hareket ettirebilir panolar ve zeminden yükseltilmiş sergileme platformları da kullanılmaktadır.

Halı ve kilimlerin sergilemesinde kullanılan elemanlardan biri olan açılabilir ve kaydırılabilir pano sistemleri özellikle mekan darlığı yaşayan ya da bir kerede daha fazla eser göstermek isteyen müzeler için uygun uygulamalardan birisidir. Bu sistemin en büyük dezavantajları ise ziyaretçilerin eserlere dokunmak istemesi ve eserlerin yerçekimine uygun asılmaması sonucunda halı ya da kilimlerde deformasyonlar oluşmasıdır. Müzedeki eserlerin güvenli ve korumalı bir ortamda izleyiciye sunulması için kullanılan bir diğer yöntem ise asılma sistemleridir. Bu sistem sayesinde eserler yatay ya da dikey doğrultuda göz mesafesinde duvarlara asılmaktadır. Duvarlara asılırken dikkat edilmesi gereken faktör ise düşük gün ışığı ya da kaliteli ışık fark etmeksizin aydınlatma hususudur. Çekmeceli raf sistemleri ise üstü cam ile kaplı olduğundan dolayı dışarıdan gelen toz, böcek, nem ve ışık gibi dış faktörlere; hem de insan kaynaklı zararları engellemede başarılı olan uygulamalardan bir tanesidir.

Müzelerde kullanılan hareketli ya da hareketsiz sergileme panoları ise yapıya fonksiyonellik katmaktadır. Çekmeceli raf sistemleri ya da açılabilir ve kaydırılabilir raylı sistemlerde olduğu gibi müzeye fazladan teşhir alanı kazandırmaktadır. Bu yöntemde dikkat edilmesi gereken temel husus ise halıların panoya doğrudan asılmaması olmalıdır. Halı ya da kilimin altı, halıyla uyumlu pamuklu organik bir kumaşla kaplanmalı ya da velcro (cırcırtlı) bantlarla sabitlenmesi gerekmektedir.

Orta ve büyük boyutlu halıların sergilenmesinde genellikle vitrin içi, doğrudan zemin üzerinde serme ya da sergileme platformları kullanılmaktadır. Sergileme platformları yenilikleri takip eden müzelerin popüler uygulamalarından birisidir. Açık ya da kapalı olarak tasarlanan sergileme platformları geniş alana sahip müzeler için uygun olmakla birlikte özellikle de yürüme engeli olan dezavantajlı ziyaretçiler için sorun yaratabilmektedir.

Vitrin içi ve zemin üzerinde sergileme ise Türkiye müzelerindeki diğer popüler uygulamalardan bir tanesidir. Halı gibi hassas ürünleri nem, ısı ve tozdan koruduğu için duvar tipi vitrinler özellikle küçük, orta ve büyük boyutlu halılarda tercih edilmektedir. Bu sergileme elemanının dezavantajı ise halıların yatay ya da dikey doğrultuda asılması sonucunda ağırlığın bir yönde toplanması ve uzun süreli teşhirde esere zarar vermesidir. Bu sebepten dolayı bu sistemde halılar düzenli olarak belirli periyotlar halinde rotasyona uğramalıdır. Bu problemin giderilmesinin diğer bir yöntemi ise halı veya kilimlerin doğrudan zemin üzerinde sergilenmesidir. Halıların amacına ve doğasına en uygun olan bu yöntemde motifler her açıdan görülmektedir. Ancak Türkiye’deki bazı müzelerde, özellikle etnografya, kent ve saray müzelerinde, halıların üzerine günlük kullanım eşyaları koyuluğundan dolayı halı tam anlamıyla gözlenememektedir.

Sonuç olarak müzelerde görüldüğü üzere kurumlar halı, kilim ve seccade gibi eserlerin sergilemelerini uygularken bir ya da birden fazla sergileme elemanını birlikte kullanmaktadır. Burada önemli olan halının fiziki durumuna, dokumasına, çeşidine, ağırlığına ölçüsüne, tarihi önemine ya da rengine uygun sergileme elemanı seçmektedir. Çağdaş müzecilik anlayışı doğrultusunda geçmişten günümüze değişen

sergileme koşulları değişmiş ve halen de değişmektedir. Koleksiyonunda halı ve kilim gibi eserleri bulunduran müzelerin bu değişime ayak uydurması gerekmektedir. Estetik duygular müzelerde ne kadar ön planda olsa da önemli olan halılara en uygun sergileme yönteminin seçilmesi ve bu eserlerin gelecek nesillere aktarılmasıdır.

KAYNAKÇA

Aslanapa, O. (2005). *Türk Halı Sanatının Bin Yılı*, İstanbul: İnkılap Kitabevi.

Atagök, T. (2012). Müzelerin Anlaşılır Kılınması: Müze Mimarisi, İç Mekân ve Sergi Tasarımları, *Müze Bilimin ABC'si*, (N. Ertürk ve H. Uralman, Eds). İstanbul: Ege Yayınları, 277-281.

Atasoy, N. (2012). *Osmanlı Kültürü'nün Avrupa'daki Yansımaları: 1453-1699*, İstanbul: Armagğan Yayınları.

Bayraktaroğlu, S. (1997). Türk Halılarında Batı Literatürü Konusu, *Arış Dergisi*, (1): 86-93.

Bayraktaroğlu, S. (1997). Vakıflar Genel Müdürlüğü Halı-Kilim Koleksiyonu, *Arış Dergisi*, (3): 88-103.

Bayraktaroğlu, S. (2011). Halı, Kilim ve Diğer Düz Dokuma Yaygıların 2863 Sayılı Yasa Kapsamında Değerlendirilmesinde Karşılaşılan Sorunlar ve Çözüm Önerileri, *Arış Dergisi*, (5): 32-43.

Bayraktaroğlu, S. (2020). Cumhuriyet Döneminde Halı Müzeciliği, *Cumhuriyet Dönemi Türk Halıcılığı Kitabı*, (A.Soyaldı, Ed.), Ankara: Atatürk Kültür Merkezi Yayınları, 37-64.

Çiloğlu, H. (2005). Müzecilik Kavramı İçinde Türk Halı ve Kilimlerinin Sergileme Aşamasına Kadar Geçirdiği Evreler, *7. Müzecilik Semineri*, (20-22 Ekim 2005), İstanbul: Askeri Müze ve Kültür Sitesi Komutanlığı, 142-146.

Deniz, B. (1994). Bir Vakıf Eser Olarak Cami, Mescid, Zaviye ve Şifahane gibi Dini ve Sosyal Yapılarda Bulunan Halı, Kilim ve Düz Dokuma Yaygılar ve Bunların Günümüzdeki Durumu, *Vakıflar Dergisi*, (23): 283-296.

Denny, W. B. ve Farnham, T.J. (2016). *The Carpet and the Connoisseur: The James F. Ballard Collection of Oriental Rugs*, Missouri: Hali Publications.

Diri Apaydın, T. (2021). Keir Koleksiyonundaki Osmanlı İzleri, *TUBA-KED*, (23): 161-175.

Erbay, M. (2011). *Müzelerde Sergileme ve Sunum Tekniklerinin Planlanması*, İstanbul: Beta Yayınları.

Hillyer, L. ve Pretzel, B. (2005). The Ardabil Carpet - a new Perspective, *Conservation Journal*, Bahar, (49), <http://www.vam.ac.uk/content/journals/conservation-journal/issue-49/the-ardabil-carpet-a-new-perspective/> Erişim Tarihi: 29.10.2023.

Lindsey, R. (2012). Displaying Islamic Art the Metropolitan: A Restrospective Look, <https://www.metmuseum.org/blogs/now-at-the-met/features/2012/displaying-islamic-art-at-the-metropolitan###ftn16> Erişim tarihi: 14.06.2023

Madran, B. (2012). Müze Sergileri Tasarlamak, *Müze Biliminin ABC'si*, (N. Ertürk ve H. Uralman, Eds). İstanbul: Ege Yayınları, 283-305.

Sirel, H. (1999). Müze Eşyasının Korunması ve Sergilenmesi ile Aydınlatma İlişkisi, *Yeniden*

Müzeciliği Düşünmek, (T. Atagok, Ed) İstanbul: Yıldız Teknik Üniversitesi Yayınları, 113-122.

Türkmen, N.(2020). Anadolu Türk Halılarının Tarihi Gelişimi, *Cumhuriyet Dönemi Türk Halıcılığı Kitabı*, (A.Soyaldı, Ed.), Ankara: Atatürk Kültür Merkezi Yayınları, 1-35.

Uçar, F.B. (2004). Tarihi Tekstillerin Sergileme Yöntemlerindeki Bazı Gelişmeler, *7. Müzecilik Semineri*, (20-22 Ekim 2005), İstanbul: Askeri Müze ve Kültür Sitesi Komutanlığı, 213.

Uygur, A. (1999). Müzelerde Bulunan Tarihi Tekstil Ürünlerinin Korunmasını Etkileyen koşullar ve Alınacak Önlemler, *1. Ulusal Taşınabilir Kültür Varlıkları Konservasyonu ve Restorasyonu Kolokyumu*, (6-7 Mayıs 1999), Ankara: Ankara Üniversitesi Başkent Meslek Yüksekokulu, 65-74.

Yetkin, Ş. (1991). *Türk Halı Sanatı*, Ankara: Türkiye İş Bankası Yayınları.

Yılmaz, Z. ve Yanar, A. (2023). Önleyici Koruma Kapsamında Tarihi Tekstillere Yönelik Sergileme ve Depolama Önerileri, *İdil*, (102), 189-204.

Wearden, J. (1995). The V&A Ardabil: The Early Repairs, *Hali*, (80), 102-107.