

ALPASLAN MÜZESİNDE YER ALAN DÜZ DOKUMA MOTİFLERİNİN TEKSTİL TASARIMLARINA YANSITILMASI



REFLECTION OF THE MOTIFS USED IN THE PLAIN WEAVINGS IN THE ALPASLAN MUSEUM ON THE TEXTILE DESIGNS

Kübra Nur YALDIZBAŞ*-Sema TAĞI**

ÖZ: Toplumun geleneklerini ve kültürel değerlerini yansıtan binlerce yıllık geçmişe sahip olan el sanatları Türk kültürünün önemli bir parçasıdır. Orta Asya'dan günümüze ulaşan ve önemini koruyan dokumacılık dünyanın en eski sanatlarından biridir. Kırkikli dokumalar içerisinde yer alan düz dokumalar, havsız yatay veya dikey tezgâhlarda dokunan ve teknik bakımından düğümsüz olmasıyla hali ve tülüden ayrılan (kilim, cicim, zili ve sumak) düz dokumalardır. Kültürel değere sahip olan bu dokuma eserler çeşitli müzelerde sergilenmektedir. Dokuma eserlerin yer aldığı müzelerden biri de Amasya Taşova Alpaslan Müzesidir. Bu çalışmada Alpaslan Müzesinde bulunan düz dokumaların teknik, motif, renk ve kompozisyon özellikleri belirlenerek, bu motiflerin çeşitli tekstil yüzey tasarımlarına yansıtılması amaçlanmıştır. Bu amaçla müzede teşhirde ve depoda bulunan 9 adet düz dokuma örneği incelenmiştir. Örneklerden seçilen bazı motifler "Etnik motifler" temasıyla esin kaynağı olarak kullanılmıştır. Yastık, masa örtüsü, eşarp, koltuk şalı ve bez çanta gibi çeşitli hediyelik tekstil yüzeyleri tasarlanarak geleneksel motiflerin günümüz tekstil tasarımına yansıtılmasıyla kültürel sürdürülebilirliğin sağlanması yanında, müzenin satış yeri için ürün önerileri getirilmiştir.

Anahtar Kelimeler: Amasya Alpaslan Müzesi, Dokuma, Tekstil Tasarım, Motif

ABSTRACT: Handicrafts, which have thousands of years of history reflecting the traditions and cultural values of the society, are an important part of Turkish culture. The art of weaving, which has survived from Central Asia and preserved its importance, is one of the oldest arts in the world. Plain weavings included in tapestry weavings are plain weaves that are woven on horizontal or vertical looms without pile and differ from carpets and tulle (kilim, cicim, zili and sumak) in terms of being knotless in terms of technique. These woven artifacts, which have cultural value, are exhibited in various museums. Amasya Alpaslan Museum is one of the museums where woven works are kept and protected. The aim of this research is to examine the technical, motif, color and composition features of plain weaving samples in the Alpaslan Museum and to reflect the motifs on various textile surface designs. For this purpose, 9 plain weaving samples on display and in storage in the museum were examined. Some motifs selected from the plain weaving samples examined in terms of motif, color and composition were used as inspiration with the theme of "Ethnic motifs". Various gift textile surfaces such as pillows,

* Ankara Hacı Bayram Veli Üniversitesi Lisansüstü Eğitim Enstitüsü Tekstil Tasarımı Anabilim Dalı Doktora Programı Öğrencisi/Ankara- kubra.yaldizbas@gmail.com (Orcid: 0000-0002-2261-9985)

** Prof. Dr.-Ankara Hacı Bayram Veli Üniversitesi Sanat ve Tasarım Fakültesi Tekstil Tasarımı Bölümü/Ankara- sema.tagi@hbv.edu.tr (Orcid: 0000-0002-2845-8262)

runners, scarves, sofa throws and cloth bags have been designed. Cultural sustainability has been achieved by reflecting traditional motifs into today's textile design.

Keywords: *Amasya Alpaslan Museum, Weaving, Textile Design, Motif*

Giriş

El sanatları, bireylerin bilgi ve becerisine dayanan doğal hammaddelerden faydalanarak el ile veya basit araçlarla oluşturulan, toplumun kültürünü yansıtan aynı zamanda duygu ve düşüncelerin aktarımı sağlayan, yaklaşık 9-10 bin yıllık geçmişi olan birer etkinlik olarak tanımlanmaktadır (Onuk, Akpınarlı, Ortaç ve Alp, 1998: 13). İnsanoğlunun yüzyıllar boyu süren tarihi serüveni incelendiğinde el sanatlarının, bir ihtiyaca yönelik ortaya çıktığı düşünülmektedir. Öyle ki dokumacılık, insanoğlunun barınma, korunma, giyinme ve süslenme gibi temel ihtiyaçları doğrultusunda tam olarak ne zaman, nerede ve nasıl olduğu bilinmemekle beraber ve günümüze kadar varlığını devam ettiren el sanatıdır. Kılıçarslan ve Etikan (2015: 80)'a göre Anadolu'nun köklü sanatlarından biri olan dokuma sanatı yörük yaşam tarzından kaynaklı ihtiyaçların giderilmesi amacıyla ortaya çıkmış, zamanla günlük yaşamın vazgeçilmez bir unsuru olmuştur.

Dokumacılık; kirkitli, mekikli ve çarpana dokumalar olmak üzere üç grupta sınıflandırılmaktadır (Akpınarlı ve Üner, 2019: 134).

Havsız kirkitli dokumalar diğer bir ifade ile düz dokumalar, yatay veya dikey tezgâhlarda doğal boyalarla renklendirilerek çeşitli ipliklerle dokunan ve teknik bakımından düğümsüz olmasıyla halı ve tülünden ayrılan dokumalardır (Barışta, 1998: 118). Kirkitli düz dokuma yaygılar; kilim, cicim, sumak ve zili olmak üzere çeşitli tekniklerde üretilmekte ve en yaygın üretilen teknik kilim dokumadır (Onuk ve Akpınarlı, 2011: 85). Öyle ki ön ve arka yüzü aynı görünümde olan kilim, motif, malzeme ve teknik özellikleri sayesinde diğer düz dokuma tekniklerinden farklı ve ayırt edici özelliklere sahiptir. Başaran ve Tağı (2019: 161)'a göre kilim, desen atkılarını ile özgü ipliklerinin tamamen gizlenerek meydana geldiği atkı yüzü bir dokuma türü olarak tanımlanmaktadır.

Düz dokuma yaygılar, Orta Asya'dan günümüze kadar ulaşan Türklerin sunduğu önemli bir alan olarak değerlendirmektedir. Öyle ki Selçuklu, Osmanlı ve Cumhuriyet dönemlerinde üretilen eşsiz güzellikte bu eserler müzelerimizi ve evlerimizi süslemektedir (Onuk ve Akpınarlı, 2011: 85). Müzeler, insanlığın tarihsel reflekslerinin ve belleğinin kayıt altına alındığı ve geçmişten günümüze kadar insanlığın sosyal ve beşeri deneyimlerinin aracı olan eğitsel ve estetik bakımdan özel nesnelere istifleyip teşhir eden özel ve kamusal mekânlar olarak bilinmektedir (Bulduk, 2018: 162). Bu bağlamda kültürel mirasın korunması ve aktarımında topluma hizmet eden etnografya müzelerinden biri de Amasya Taşova Alpaslan Müzesidir. Müzede çok sayıda değerli eserin yanı sıra

Osmanlı dönemine dayanan ve Amasya çevresi yörelerde dokunan yöresel kilim, cicim ve halı tekniğinde dokumalar yer almaktadır.

Geçmiş ile gelecek arasında köprü niteliği kuran ve kültür varlıkları içerisinde yer alan el sanatlarımız, toplumun kültürünü, tarihi geçmişini ve bireylerin yaşam şekilleri ve dinini yansıtan kalıcı belgeler arasında yer alması bakımından son derece önemli bir yere sahiptir (Sarıkaya Hünerel ve Er, 2012: 180). Bu nedenle kültürel öneme sahip, tarihi belge niteliği taşıyan bu eserlerin literatüre kazandırılması, belgelenmesi ve gelecek kuşaklara aktarılması gerekmektedir. Yapılan literatür taramaları doğrultusunda Alpaslan Müzesi'nde daha önce yapılmış herhangi bir bilimsel dokümana rastlanılmaması bu araştırmayı değerli kılmaktadır. Bu nedenle müzede yer alan düz dokuma örneklerinin incelenerek kayıt altına alınması ve tespit edilen geleneksel motiflerin tekstil tasarımı alanında ilham kaynağı olarak kullanılıp, yeni tekstil yüzey tasarımlarının oluşturulması gelecek kuşaklara aktarılması kültürel motiflerin sürdürülebilirliği bakımından önem arz etmektedir.

Bu araştırma ile Amasya İli Taşova İlçesi Alpaslan Müzesi'nde bulunan düz dokuma örneklerinde kullanılan motiflerin, yeni tekstil yüzey tasarımlarına yansıtılarak kültürel sürdürülebilirliğin sağlanması amaçlanmıştır. Seçilen bazı motiflerle geleneksel tabanlı hediyelik tekstil ürünleri tasarlanmıştır.

Alpaslan Müzesi Hakkında Bilgiler

Karadeniz Bölgesi'nde, Amasya ilinin Taşova ilçesinin 9 km kuzeyinde bulunan Alpaslan kasabası Destek Çayı Vadisinde yer almaktadır (Özdemir, 2003: 18). Eski ismi Zuday olarak bilinen kasaba ismini 1200 tarihlerinde yöreye gelerek yerleşen Selçuklu Türklerinden Şeyh Seyyid Alpaslan'dan almaktadır (Özdemir, 2003: 3). Taşova ilçesi Alpaslan beldesinde bulunan Alpaslan Müzesi, Taşova Kaymakamlığı, İlçe Özel İdare Müdürlüğü'ne bağlıdır.

Müzenin ilk çekirdeği 1964'te Belediye Başkanı Muttalip Öztürk'ün öncülüğünde yöre halkının katkılarıyla toplanan arkeolojik ve etnografi eserlerle oluşturulmuştur (KK-1).

1991 yılında Osmanlı Dönemi'nden kalma bir hamam, müze olarak düzenlenmiş ve 1994'te Alpaslan Beldesinde hizmet vermeye başlamıştır. Yöresel köy odası teşhirinin yanı sıra prehistorik dönemlerden eserler ile Selçuklu ve Osmanlı dönemine ait ahşap işçiliğini yansıtan örnekler, sikkeler, Amasya yöresinin giyim kuşamını yansıtan yöresel kıyafetler ve Osmanlı dönemine ait olduğu düşünülen düz ve havlı dokuma örnekleri müzede yer almaktadır (URL1).

Kültür Bakanlığı tarafından Alpaslan Müzesi 2002 yılında örnek belde müzesi olarak seçilmiştir. Müze, Erken Tunç Çağı, Hitit, Firik, Helenistik, Roma, Bizans, Selçuklu ve Osmanlı dönemlerine ait birçok kültüre ev

sahipliği yapmakta ve çok sayıda önemli tarihi eseri bünyesinde barındırmaktadır.



Görsel 1: Alpaslan Müzesi

Düz Dokumalar ve Teknik Özellikleri

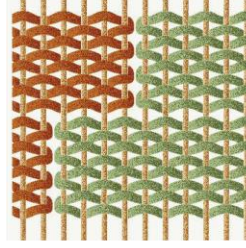
Düz dokumalar, Anadolu'da iki ya da daha çok iplikle dokunan; yer yaygısı, örtü, seccade vb. amaçlar doğrultusunda kullanılan dokumalar olarak tanımlanmaktadır. Bu dokuma yüzeyleri yatay iplerin birbirine paralel konumda bulunan dikey ipler arasından, altından veya üstünden geçirilmesi sonucunda oluşmaktadır. Desen dokuma yüzeyinde yatay ipler aracılığı ile oluşuyorsa atkı yüzlü, dikey ipler ile meydana geliyorsa çözgü yüzlü dokuma olarak isimlendirilmektedir (Acar,1975; akt. Öztürk, 2018: 10).

Düz (havsız) dokuma teknikleri; a) Çözgü ve atkı ile dokunan iki iplikli dokumalar, b) Çözgü, atkı ve bezeme atkısı ile dokunan üç iplikli dokumalar olmak üzere iki ana başlık altında değerlendirilmektedir. Atkı ve çözgü iplikler kullanılarak yapılan dokumalarda; Çözgü yüzlü ve çözgü bezemeli dokumalar ve atkı yüzlü ve atkı bezemeli dokumalar olarak ayrılmaktadır (Soysaldı, 1999: 600). Düz dokuma yaygıları kilim, cicim, sumak ve zili olmak üzere dört grupta sınıflandırılmaktadır. Anadolu'nun bazı yörelerinde düz dokumalar, Soysaldı (1999: 599)'nın ifadesine göre; "ilikli kilim, parmak kilimi, kirtme kilim, farda kilim, Antep kilimi, yanışlı kilim, nakışlı kilim, cecim, cicim, palas, palaz, çul, zili, sili, sumak" vb. aynı isimlerle anılmakta ancak malzeme, teknik, desen bakımından ayırt edici özellikler göstermektedir.

Bayraktaroğlu (1990:302)'a göre kilim, "sadece atkı ve çözgü iplerinden meydana gelen, döşeme, divan, sedir gibi yerlere serilen, genellikle desenlerle ve renklerle süslü, havsız dokumalar" olarak ifade edilmektedir. Görgünay Kırzioğlu (1995: 16-17)'a göre kilim, çözgü ipliklerin renkli desen iplikleri ile meydana getirdiği tersi ve yüzü aynı görüntüde olan, delikli veya deliksiz düz dokumalardır. Soysaldı, (1999: 602)'a göre "atkıların çözgüleri tamamen kapatılarak, bütün yüzeyi (dizayn) meydana getiren, her motifin ayrı renkte bir atkı ile kendi içinde dokunduğu, atkılarının çözgüleri bir alt-bir üst yaparak geçirilen dokuma tekniği" olarak tanımlanmaktadır. Kilim sözcüğü Türkçe bir kelime olarak 13. yüzyıl'dan

itibaren kullanılmakta ve çeşitli dillerde geleneksel bir dokuma tekniği olarak “Ukraynaca’ da “kylym”, Polonya dilinde “kilim”, Bulgarca’da ve Sırpça’da “kilim” Romence’de ise “chilim” olarak adlandırılmaktadır (Onuk ve Akpınarlı, 2011: 85).

Kilim dokumalar deseni oluşturan değişik renkli atkı ipliklerinin durumuna göre; ilikli kilimler, iliksiz dikey çizgi olmayan kilimler, eğri atkılı kilim dokuması, normal atkılar arasına ek atkı sıkıştırılması (Bayraktaroğlu, 1990: 303), çift kenetleme ile iliklerin yok edilmesi, sarma kontur, eğri atkılı kontur (Ergüder, 2009: 29-30) olmak üzere gruplara ayrılmaktadır.



Görsel 2: İlikli kilim tekniği (Ergüder, 2009)

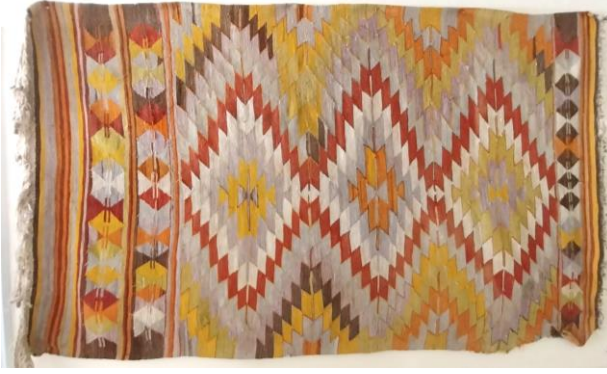
Düz dokumalar içerisinde yer alan cicim dokumalar, Tağı ve Başaran (2019: 172)’a göre “Düz dokuma zeminler üzerine ilave ipliklerle sonradan işlenmiş görünümü veren motiflere sahiptir.” Cicim dokumalarda kullanılan iplik türleri yün, tiftik (keçi kılı) ve pamuktur (Ergüder, 2009: 34). Cicim, kilim ve halıdan teknik olarak farklı bir dokuma özelliğine sahiptir. Halı gibi üç iplik sistemi ile dokunmakta ancak düğüm ve hava sahip değildir. Ters yüzü kabarık ve düzdür. Kilimden ayırt edici özellikleri; kilim iki iplik sistemi ile dokunmakta ve tersi-yüzü aynı görüntüdedir. Aynı zamanda kilim dokumada cicimdeki gibi iplik atlama sistemi yoktur (Deniz, 1994: 66).

Cicim dokumalar çözgü ve atkı yüzü olmak üzere iki farklı teknikte üretilmektedir. Çözgü yüzü cicimlerde motifler çözgü iplikleri ile oluşturulmakta ve atkı ipliği yapıyı bir arada tutmaktadır. Atkı yüzü cicimlerde ise atkı ve çözgü ipliğinden hariç renkli desen ipliklerinin atkılar arasında motif oluşturmasıyla meydana gelmektedir (Tağı ve Başaran, 2019: 172). Tersten dokunarak elde edilen cicim dokumalarda atkı ipliği kıl olanlarına sıklıkla rastlanmaktadır. Dokuma yüzeyi sonradan işlenmiş gibi kabarık desenlerden oluşmakta ve desen ipinin atlama sistemine göre iki veya üç atlamalı çeşitleri bulunmaktadır (URL 2).

Zili dokuma, bezayağı zemin üzerine belirli sayıda renkli yün ipliklerin atlama yaparak motif oluşturduğu dokumalardır. Cicim dokumadan farklı atlamalı motiflerin içleri doldurulurken cicim dokumada iplik kontörleri yukarı doğru sarılarak devam etmektedir. Zili dokumada üç veya beş üstten bir alttan olacak şekilde desen iplikleri bir boydan bir boya atılmaktadır. Zili, kendi arasında düz, damalı, çapraz, seyrek ve kontürlü zili olmak üzere farklı tekniklerde dokunmaktadır (Anonim, 1993:100). Bir diğer düz dokuma çeşidi olan sumak dokumada, atkı ve çözgü ipliklerinin yanında deseni

oluşturan iplikler çözgü çiftlerine sarılmakta ve atkı ile sıkıştırılmaktadır. Tersten dokunması cicim ve zili dokumalarla benzerlik göstermektedir (Bayraktaroğlu, 1990: 304).

Alpaslan Müzesi'nde Bulunan Düz Dokumaların Renk, Motif ve Kompozisyon Özellikleri



Görsel 3: 1 no'lu örnek ve pıtrak (a), bukağı (b) motifleri

Müzedeki teşhirde bulunan Görsel 3'teki kilim örneği, sarma kontürlü kilim tekniğinde tek şak olarak 122 cm (en), 215 cm (boy) ölçülerinde, yün (atkı-çözgü) ipliğiyle dokunmuştur. Kilim dokumanın günümüzdeki durumu iyidir ancak saçak kısımları tahrip olmuştur. Kilim dokumada; kırmızı, mavi, kahverengi, turuncu, yeşil, gri ve sarı renkler kullanılmıştır. Kilimin başlangıç ve bitiş kısımlarında enine düz çizgiler ve bu çizgilerin arasında bukağı motifleri yatay olarak tekrarlanmaktadır. Göbek kısmında ise üç adet baklava formunda pıtrak motifleri dikey yönde tekrar etmektedir.



Görsel 4: 2 no'lu örnek ve kurtağı/kurtizi (a-b), tarak (c), suyolu (d) motifleri, Envanter no; F-74-5-1

Müzedeki teşhirde bulunan Görsel 4'teki kilim örneğinde, ilikli kilim tekniği kullanılmıştır. İki şak olarak 180 cm (en) x 400 cm (boy) ölçülerinde, yün (atkı-çözgü) ipliğiyle dokunmuştur. Envanter kayıtlarına göre eser 01.03.1974 tarihinde köy halkının müzeye hediye etmesiyle müzeye kazandırılmıştır (Belge-1). Kırmızı, sarı, lacivert, mavi, kahverengi, krem,

bordo tonlarında renkler tercih edilmiştir. Dokumanın bordüründe dikey yönde tekrar eden tarak, kurtizi/ağzı motifleri ve dokumanın ortalarında çok sayıda kurtağzı, tarak ve suyolu motifleri kullanılmıştır.



Görsel 5: 3 no'lu örnek ve su yolu (a), koç boynuzu (b), tarak (c) motifleri, Envanter no: F-74-5-5

Müzede teşhirde bulunan ve diğer örneklerden farklı olarak tek şaklı dokunan Görsel 5'teki kilim, ilikli kilim tekniğinde 56 cm (en) x 400 cm (boy) ölçülerinde, dokunmuştur. Dokumada yün (atki-çözgü) ve kıl (atki) iplikleri kullanılmıştır. Envanter kayıtlarına göre Osmanlı dönemine ait dokuma 01.03.1974 tarihinde köy halkının müzeye hediye etmesiyle müzeye kazandırılmıştır (Belge 1). Dokumada renkli çözgü iplikleri üzerinde dikey yönde tekrar eden koçboynuzu, tarak, suyolu ve tarak motifleri kullanılmıştır. Kırmızı, turuncu, açık yeşil, kahverengi ve beyaz/krem tonlarında renkler tercih edilmiştir.



Görsel 6: 4 no'lu örnek ve göz (a), bereket (b), bukağı (c), küpe(d), çakmak/çengel (f-g), motifleri

Müzede teşhirde bulunan Görsel 6'daki kilim örneği ve cicim tekniğinde tek şak olarak 157 cm (en) x 250 cm (boy) ölçülerinde, yün (atki-desen) ve kıl (çözgü) iplikleriyle dokunmuştur. Cicim dokumanının bazı

bölgeleri ve saçak kısımları yıpranmıştır. Dokumanın kompozisyonu renkli atkı ipliklerinin üzerinde cicim tekniğinde çeşitli motiflerin dikey yönde tekrarı ile oluşmaktadır. Kırmızı, gri, açık yeşil, sarı, turuncu, beyaz/krem renkli atkı iplikleri üzerine kabarık atkı yüzlü cicim tekniği ile çengel, bukağı, çakmak, küpe, göz, bereket gibi motifler dokunmuştur.



Görsel 7: 5 no'lu örnek ve çakmak (a), parmak (b), göz (c), çengelli baklava-bereket (d) motifleri, Envanter no; F-74-5-3

Müzenin depo bölümünde bulunan Görsel 7'deki örnekte kilim, cicim ve zili olmak üzere karışık teknikler kullanılmıştır. 180 cm (en) x 320 cm (boy) ölçülerinde lacivert, mavi, kırmızı, kahverengi ve beyaz/krem renkli yün-kıl (atkı-desen) ve yün (çözgü) iplikler kullanılarak, iki şaklı dokunmuştur. Envanter kayıtlarına göre Osmanlı dönemine ait eser 01.03.1974 tarihinde köy halkı tarafından müzeye hediye edilmiştir (Belge-1). Saçak kısımları yıpranan dokumanın saçaklarında bükme örgüsü kullanılmıştır. Dokumada; çengelli baklava/bereket, parmak, çakmak ve göz vb. motiflerin yatay ve dikey yönde tekrar etmesiyle yüzey kompozisyonu oluşmuştur.



Görsel 8: 6 no'lu örnek ve koçboynuzu (a), göz(b), muska (c), akrep(d), kurtağzı(e) motifleri, Envanter no; F-74-5-4

Müzedeki depo bölümünde bulunan Görsel 8'deki kilim örneğinde, ilikli kilim tekniği kullanılmış ve iki şak olarak 180 cm (en) x 400 cm (boy) ölçülerinde dokunmuştur. Dokumada; lacivert, mavi, kırmızı, turuncu, mor, pudra, kahverengi ve beyaz/krem renkli yün (atkı-çözgü) iplikleri tercih

edilmiştir. Envanter kayıtlarına göre Osmanlı dönemine ait eser, 01.03.1974 tarihinde köy halkı tarafından müzeye hediye edilmiştir (Belge-1). Dokumanın bazı bölgeleri yıpranmış ve saçak kısımları tahrip olmuştur. Dokumada, zikzak formda dikey yönde tekrar eden koçboynuzu ve göz motifleri zeminin birçok bölgesinde ise kurtağzı, çengelli baklava, muska ve göz motifleri kullanılmıştır.



Görsel 9: 7 no'lu örnek ve suyolu(a), çakmak(b), yıldız (c), göz(e), kurtağzı(f), tarak(g) motifleri, Envanter no; F-74-5-6

Müzedeki depo bölümünde bulunan Görsel 9'daki dokuma örneğinde, ilikli, kontürlü kilim ve kısmen atkı cicim teknikleri kullanılmıştır. Tek şak olarak 95 cm (en) x 400 cm (boy) ölçülerinde yün (atkı-çözgü) ipliklerle dokunmuştur. Envanter kayıtlarına göre Osmanlı dönemine ait olan bu eser 01.03.1974 tarihinde köy halkının müzeye hediye etmesiyle müzeye kazandırılmıştır (Belge-1). Dokumanın başlangıç ve bitiş kısımlarında altıgen sandık motifleri içerisinde çakmak motifleri, dokumanın kenar bordüründe tarak ve eli belinde motifleri ve orta kısımda ise zikzak formunda dikey yönde tekrar eden; suyolu, kurtağzı, yıldız, göz motifleri kullanılmıştır. Beyaz/ krem, gri, turuncu, açık yeşil, kırmızı, kahverengi ve sarı tonlarında renkler tercih edilmiştir.



Görsel 10: 8 no'lu örnek ve saç bağı/kelebek motifi, Envanter no; F-74-5-2

Müzedeki depo bölümünde bulunan Görsel 10'daki örnek, ilikli, kontürlü kilim tekniğinde tek şaklı olarak 180 cm (en) x 250 cm (boy) ölçülerinde, yün (atkı-çözgü) ipliklerle dokunmuştur. Envanter kayıtlarına göre Osmanlı dönemine ait eser 01.03.1974 tarihinde köy halkının müzeye hediye etmesiyle temin edilmiştir (Belge-1). Dokumanın eni boyunca

kırmızı, sarı, turuncu, gri, bordo ve beyaz/krem renkli atkı iplikleri üzerinde saç bağı motifleri yatay ve dikey yönde tekrar etmesiyle yüzey kompozisyonu meydana gelmiştir.



Görsel 11: 9 no'lu örnek ve göz (a), suyolu (b), elibelinde (c), bereket (d) motifleri, Envanter no; F-91-2-1

Müze depo bölümünde bulunan Görsel 11'deki örnek, kilim ve kısmen atkı cicim tekniğinde iki şaklı olarak, 155 cm (en) x 250 cm (boy) ölçülerinde yün (atkı-çözgü) ipliklerle dokunmuştur. Eser 25.01.1991 tarihinde Abdullah Demir'den satın alınmış ve dokumanın Osmanlı dönemine ait olduğu envanter kayıtlarından ulaşılmıştır (Belge-1). Dokumanın saçak kısımları saçak örgüsü/bükme örgü ile örülmüş ve bazı kısımları yıpranmıştır. Dokumanın eni boyunca renkli atkı şeritlerin dikey yönde tekrarı ile çengelli baklava ve koçboynuzu, göz, eli belinde ve suyolu motiflerinin kullanılmasıyla yüzey kompozisyonu oluşturulmuştur. Dokumada lacivert, kırmızı, beyaz/ krem, turuncu, gri, kahverengi tonları tercih edilmiştir.

Düz Dokumalardan Seçilen Motiflerin Yeni Tasarımlarda Kullanılması

Tasarım hayal gücümüzle bir şeyi biçimlendirme ve o biçimi tasavvur etme hali ve bir ürünü ortaya çıkarmak için düşünsel çalışmalar sürecidir (Alparlan, 2003: 20). Bayazıt (2008: 174)'a göre tasarım;

Tasarım kavramı, Türkçede bir yapı veya aygıtın kısımlarının kâğıt üzerine çizilmiş şekli anlamında kullanılan *tasar* kökünden türetilmiş olan *tasarı* kavramına dayanmaktadır. Tasarı bir kimsenin yapmayı düşündüğü şey; olması veya yapılması istenen bir şeyin tasarlama sonucu zihinde aldığı biçim olarak Türkçede kullanılmaktadır. Tasarım, *tasarı* kökünden *tasarı-m* olarak türetilmiştir.

Tasarımcı, tasarımını meydana getirirken her türlü canlı, cansız varlıklara ait dokulardan ve sınırsız hayal gücünden ilham almakta, tasarımın ilke ve öğelerini kullanarak farklı kompozisyonlar oluşturmaktadır.

Gürcüm ve Yalçın (2016), tekstil alanında tasarlamanın yalnızca zihinde tasarı oluşturmak anlamına gelmediğinden aynı zamanda uygun

teknik ve malzemelerin seçimine de karar vermek olduğundan ve tekstil tasarımcısının; tasarım panosu hazırlama, tasarımın çizimlerini oluşturma, satış tekniğine uygun sunum materyalleri ve katalog hazırlamasının gerekli olduğundan bahsetmektedir.

Müze bulunan düz dokumalarda kullanılan geleneksel motiflerin tekstil tasarımına yansıtılma aşamaları şöyledir;

Tasarımın teması: Türk süsleme sanatının ana unsuru olarak benimsenen, tarih boyunca birçok uygarlıklardan etkilenecek değişen ve zenginleşen motifler, Anadolu insanının duygu, düşünce ve inançlarını aktarmada birer sembolik araç işlevi görmektedir. Kültürel bakımdan önem arz eden geleneksel motiflerin günümüz tasarımlarında yer alması ile bu motiflerin sürdürülebilirliğine katkı sağlaması amacıyla “Etnik motifler” çalışmanın ana temasını oluşturmaktadır.



Görsel 12: Tasarım teması “Etnik motifler”

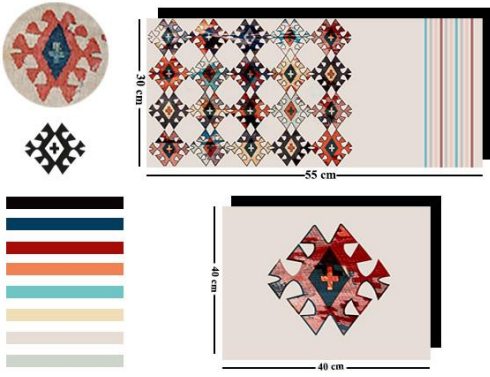
Esin kaynaklarının belirlenmesi: Alpaslan Müzesinde yer alan düz dokuma örneklerinde en sık kullanıldığı belirlenen, “akrep, göz, tarak, bukağı, koçboynuzu, elibeline, bereket, çakmak, pıtrak, suyolu” motifleri orijinalliği korunarak tasarımlarda esin kaynağı olarak kullanılmıştır.

Hedef Kitle: Müze satış ofislerinde satışı amaçlanan hediyelik tekstil tasarımlarının hedef kitlesi müze ziyaretçileridir.

Çizimlerin oluşturulması: Adobe İllustratör ve Adobe Photoshop Cs5 programında dijital baskı tekniğine uygun tasarımların çizimleri gerçekleştirilmiştir. Dijital ortamda çeşitli tekstil ürünleri üzerine giydirmeler yapılmıştır.

1. Tasarım

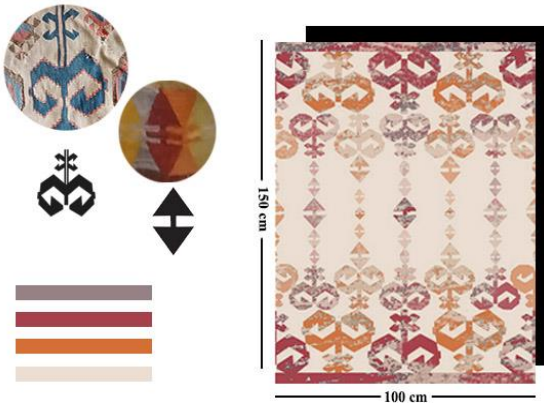
Alpaslan Müzesinde yer alan 6 no’lu (Görsel 8) dokuma örneğinden seçilen “akrep” motifi tasarımın esin kaynağını oluşturmaktadır. Birim rapor tam tekrar ilkesine göre tekrar ederek, yastık/kırlente yönelik desen tasarımı oluşturulmuştur.



Görşel 13: Tasarım paftası-1

2. Tasarım

Alpaslan Müzesinde yer alan 6 no'lu (Görşel 8) dokuma örneğinden seçilen "koçboynuzu" motifi ve 1 no'lu örnekten (Görşel 3) seçilen "bukağı" motifi tasarımın esin kaynağını oluşturmaktadır. Birim raporun tekrarıyla elde edilen yüzey tasarımı ile koltuk şalı tasarlanmıştır.



Görşel 14: Tasarım paftası-2

3. Tasarım

Alpaslan Müzesinde yer alan dokuma örneklerinden seçilen "göz, elibelinde, bereket" (Görşel 11-6) ve "çakmak" (Görşel 9) motifleri tasarımın esin kaynağını oluşturmaktadır. Motiflerin diyagonal tekrarıyla fular/eşarp yüzeyi tasarlanmıştır.



Görsel 15: Tasarım paftası-3

4. Tasarım

Alpaslan Müzesinde yer alan dokuma örneklerinden seçilen “göz” (Görsel 7-9), pıtrak (Görsel 3) ve tarak (Görsel 5)” motifleri tasarımın esin kaynağını oluşturmaktadır. Birim raporun ayna simetri tekrarıyla bez çanta yüzeyi tasarlanmıştır.



Görsel 16: Tasarım paftası-4

5. Tasarım

Alpaslan Müzesinde yer alan dokuma örneğinden seçilen “çengelli baklava” (Görsel 7) motif ve “göz” (Görsel 9) motifleri tasarımın esin kaynağını oluşturmaktadır. Birim raporun tam tekrarıyla runner tasarlanmıştır.



Görsel 17: Tasarım paftası-5

Sonuç

Amasya Alpaslan Müzesi'nde bulunan 9 adet düz dokumanın 4 âdeti teşhirde, diğerleri ise depoda koruma altında bulunmaktadır. Bu dokumalarda en çok kilim, cicim ve nadiren zili dokuma teknikleri kullanılmıştır. Bunlarda kullanılan motiflerin; göz, tarak-parmak, bukağı, kurtağzı-izi, koçboynuzu, çakmak, suyolu, akrep, pıtrak, yıldız, küpe, çengelli baklava, muska, kelebek-saçbağı, elibelinde ve bereket motifleri olduğu belirlenmiştir.

Müzedeki bulunan düz dokuma örneklerinden seçilen bazı motifler "Etnik motifler" temasıyla tasarımlarda esin kaynağı olarak kullanılmıştır. Motiflerin orijinalliği korunarak hediyelik tekstil ürün yüzeyleri (yastık, runner, koltuk şalı, eşarp ve bez çanta) tasarlanmıştır.

Yapılan bu çalışma sonucunda, kültürel tabanlı tasarlanan tekstil ürünlerinin, müzelerin hediyelik eşya satış ofislerinde ziyaretçilere satışa sunulması ile sosyo ekonomik kalkınmaya destek olabilir. Çeşitli tekstil ürünlerinde yeniden hayat bulan bu motiflerin, geniş hedef kitlelerine ulaşması ve gelecek nesillere aktarılması ile kültürel mirasımız olan motiflerin sürdürülebilirliği sağlanabilir.

KAYNAKÇA

- Akpınarlı, HF. -Üner, İ. (2019). Geleneksel tekstillerin özellikleri ve çeşitleri. *Pamukkale Üniversitesi Sosyal Bilimler Enstitüsü Dergisi*, (34), 133-145.
- Alparlan, S. (2003). *Tasarım mesleki resim*. İstanbul: Ya-Pa Yayın Pazarlama.
- Anonim (1993). *Türk el sanatları*. Ankara: Halk Kültürlerini Araştırma ve Geliştirme Genel Müdürlüğü Yayınları.
- Başaran, F. N.-Tağı, S. (2019). Şanlıurfa kilim dokumaları. *4. Uluslararası GAP Sosyal Bilimler Kongresi*, 158-171, Şanlıurfa: İKSAD İktisadi Kalkınma ve Sosyal Araştırmalar Enstitüsü.

- Bayazıt, N. (2008). *Tasarımı anlamak*. İstanbul: İdeal Kültür Yayıncılık.
- Bayraktaroğlu, S. (1990). Eskişehir ve çevresi halı-kilim ve düz dokuma yaygıları. *Vakıflar Dergisi*, XXI, 299-312.
- Bulduk, B. (2018). Müze kavramı ve modern müze örnekleri. *Ekonomik Kalkınma ve Sosyal Araştırmalar Enstitüsü Dergisi*, 4 (9), 162-169.
- Deniz, B. (1994). Anadolu-Türk dokuma sanatında cicim. *Sanat Tarihi Dergisi*, 7(7), 59-73.
- Ergüder, A. A. (2009). *Kars yöresi düz dokumaları*. Erzurum: Atatürk Üniversitesi Sosyal Bilimler Enstitüsü Yayınlanmamış Doktora Tezi.
- Gürcüm, B. H.- Yalçın, M. (2016). Geleneksel tekstil tasarımı için tasarım algoritması önerisi. *Journal of International Social Research*, 9(47), 383-394.
- Görgünay Kırzioğlu, N. (1995). *Altaylardan Tuna boyuna Türk Dünya'sında ortak motifler*. Ankara: Türksoy Yayınları.
- Kılıçarslan, H.- Etikan, S. (2015). Yalvaç ilçesi ölümlük-dirimlik dokumaları. *SDÜ Art-e Sanat Dergisi*, 8 (15), 79-94.
- Onuk, T. vd. (1998). *Tarsus el sanatları*. Ankara: TC. Kültür Bakanlığı Yayınları.
- Onuk, T.- Akpınarlı, H. F. (2011). İçel yöresi düz dokuma yaygılarında kullanılan motif ve kompozisyon özellikleri. *Arış Dergisi*, 6, 84-93.
- Barışta, Ö. H. (1998). *Türk el sanatları*. Ankara: TC. Kültür Bakanlığı Yayınları.
- Özdemir, Z. (2003). *Dünkü Zuday bugünkü Alpaslan*. Ankara: Ankara Üniversitesi Basımevi.
- Öztürk, İ. (2018). *Sakarya ili kaynarca ilçesi kilim dokumaları ve yeni tasarımlar*. Ankara: Gazi Üniversitesi Güzel Sanatlar Enstitüsü Yayınlanmamış Sanatta Yeterlilik Tezi.
- Sarıkaya Hünerel, Z.- Er, B. (2012). Halk kültürünün tanıtılmasında el sanatlarının yeri ve önemi. *Batman Üniversitesi Yaşam Bilimleri Dergisi*, 1 (1), 179-190.
- Soysaldı, A. (1999). Türk kilimlerinde dokuma teknikleri ve boyama özellikleri. *Erdem Dergisi*, 10(30), 599-613.
- Tağı, S.-Başaran, F. N. (2019). Şanlıurfa cicim dokumaları. *4.Uluslararası GAP Sosyal Bilimler Kongresi*, 172-185, Şanlıurfa: İKSAD İktisadi Kalkınma ve Sosyal Araştırmalar Enstitüsü.

Arşiv Kaynakları

Belge 1: Alpaslan Müzesi Müzelik Eser Envanter Defteri (İnceleme 04.04.2023)

Elektronik Kaynaklar

URL 1: <https://amasya.ktb.gov.tr/TR-59518/alpaslan-muzesi.html> (Erişim 15.05.2023)

URL 2: <https://www.kulturportali.gov.tr/turkiye/amasya/kulturatlasi/cicim-dokumalari> (Erişim 15.05.2023)

Sözlü Kaynaklar

KK-1 Cihat Torun- Alpaslan Müzesi Güvenlik Görevlisi, Amasya/Taşova (Görüşme 04.04.2023)

Extended Summary

Handicrafts, an important element of Turkish culture, have a long history that reflects the traditions and cultural values of the society. Weaving, which has survived from Central Asia to the present day and maintains its importance, is one of the oldest arts in the world. Traditional weaving is classified into three groups: kirkitli, shuttle and narrow weaving. Plain weavings included in kirkitli weavings are woven without pile and are technically knotless, which are distinguished from carpets and tulle (kilim, cicim, zili and sumak). These fabrics, which are woven with two or more threads in Anatolia and used for purposes such as floor coverings, covers, prayer rugs, etc., are classified into four groups: kilim, cicim, sumak and zili. So much so that these woven works, which have social and cultural value, are exhibited in various museums

Museums serve as private and public spaces that record the ongoing state of humanity throughout history and that collect and display special objects for educational and aesthetic purposes, which are also instruments of humanity's social and human experiences from the past to the present. In this context, one of the ethnographic museums that serves the society in the protection and transmission of cultural heritage is Amasya Taşova Alpaslan Museum. The town, located 9 km north of Taşova district of Amasya province in the Black Sea Region, takes its name from Sheikh Seyyid Alpaslan, one of the Seljuk Turks who came and settled in the region in 1200. In 1991, a bathhouse from the Ottoman Period was arranged as a museum and started to serve in Alpaslan Town in 1994. The museum contains various artifacts from prehistoric periods, examples of woodwork from the Seljuk and Ottoman periods, numerous coins, as well as various weavings in local rug, cicim and carpet techniques from the Ottoman period. It is important for the sustainability of cultural motifs to determine and record the color and motif characteristics of these weavings, to use the identified traditional motifs as a source of inspiration in the field of textile design, to reflect them in new textile surface designs and to pass them on to future generations.

This research aims to determine the technical, motif, color and composition features of the plain weaving samples in the Alpaslan Museum in the Taşova district of Amasya province, as well as to reflect these motifs on various textile surface designs. For this purpose, 9 plain weaving samples in the museum's display and storage were examined. In the examined weaving samples, the most commonly used techniques were kilim, cicim and rarely zili weaving. It has been determined that the motifs that are frequently used are eye, comb-finger, fetter, wolf's mouth, ram's horn, lighter, waterway, scorpion, cocklebur, star, earring, hooked lozenge, amulet, butterfly-hairband, hands on hips and fertility motifs.

In reflecting the traditional motifs identified from the examined flat weaves to textile designs; stages such as the theme of the design, determination of inspiration sources, target audience and creation of drawings were taken into consideration. The motifs that were found to be used most frequently in the flat weaving samples in the Alpaslan Museum (scorpion, eye, comb, fetter, ram's horn, hands on hips, fertility, lighter, cocklebur, waterway) were taken as a source of inspiration with the theme of "Ethnic motifs". Various gift textile surfaces such as pillows, runners, scarves, sofa throws and cloth bags were designed by preserving the originality of the motifs. Detailed information about the colors and motifs used was given in the design sheet. The designs were presented by dressing them on various gift products in the Photoshop program.

As a result of this study, textile products designed with a cultural basis can be offered for sale to visitors in museum gift shop offices, which can support socio-economic development. The sustainability of our cultural heritage motifs can be ensured by reviving these motifs in various textile products and reaching a wide target audience and passing them on to future generations.

“İyi Yayın Üzerine Kılavuzlar ve Yayın Etiği Komitesi'nin (COPE) Davranış Kuralları” çerçevesinde aşağıdaki beyanlara yer verilmiştir. / The following statements are included within the framework of "Guidelines on Good Publication and the Code of Conduct of the Publication Ethics Committee (COPE)":

Etik Kurul Belgesi/Ethics Committee Approval: Amasya Taşova Kaymakamlığı, İlçe Özel İdare Müdürlüğünden yazı alınmıştır. Sayı: E994623830005320 Tarih:28.02.2024./ *Letter received from Amasya Taşova District Governorship, District Special Administration Directorate. No: E994623830005320 Date:28.02.2024.*

Çıkar Çatışması Beyanı/Declaration of Conflicting Interests: Bu makalenin araştırması, yazarlığı veya yayınlanmasıyla ilgili olarak yazarların potansiyel bir çıkar çatışması yoktur. / *There is no potential conflict of interest for the authors regarding the research, authorship or publication of this article.*

Katkı Oranı Beyanı/Author Contributions: Çalışmada her iki yazarın da katkı oranı eşittir./ *Both authors contributed equally to the study.*