

Atatürk Üniversitesi Ata Botanik Bahçesi Kullanıcı Memnuniyetlerinin Belirlenmesi

Büşra Aksu^{1*} , Hasan Yılmaz¹ 

Atatürk Üniversitesi, Mimarlık Ve Tasarım Fakültesi

*Sorumlu Yazar: busraksu262@gmail.com

Geliş Tarihi: 03.01.2024 Düzeltme Geliş Tarihi: 13.03.2024 Kabul Tarihi: 19.03.2024

ÖZ

Kentsel açık-yeşil alanların kent açısından önemli parçalarından biri de botanik bahçeleridir. Botanik bahçeler bitki türlerini koruma altına alan, kullanıcıları doğayla buluşturan, çeşitli eğitim alanları oluşturan laboratuvar görevi üstlenen alanlardır. Botanik bahçe kullanıcılarının memnuniyet seviyeleri üzerine aktivite çeşitliliği, kullanıcı yoğunluğuna göre ihtiyaçların karşılanma potansiyeli, bitki türü çeşitliliği önemli etkenlerden bazılarıdır. Bu çalışmada kullanıcıların Ata Botanik Bahçesinden memnuniyet durumunu ortaya koymak amacı ile bahçeye gelen 170 Kişi ile bire bir anket çalışması yapılmıştır. Alanı ziyaret edenlerin botanik bahçe içerisindeki yeşil dokudan memnun oldukları, kendilerini güvende hissettiklerini (%82,8), alanı doğal bulduklarını (%42,9) bununla beraber hizmet kalitesinin ve aktivite alanlarının yetersiz olduğunu belirtmişlerdir. Bunun yanı sıra kentte bulunan diğer açık-yeşil alanlardan ayıran en önemli üç özelliğinin geniş açık-yeşil alanların olması (%21,9), huzurlu (%20,4) ve doğala yakın mekânlardan oluşması (%15,3) olduğu tespit edilmiştir. Yapılan çalışmada bahçeyi en çok 19-25 (%51,2) ve 26-40 (%28,8) yaş aralığında bulunan bireylerin ziyaret ettiği ve bahçeyi eğitim (15,6), park (11,1), dinlenme (27,8) olarak tanımladıkları belirlenmiştir. Bahçeyi en çok ziyaret eden bireylerin en çok kafeterya ve piknik alanı çevresinde (%30), göl ve çevresinde (%38,7) vakit geçirdikleri belirlenmiştir. Elde edilen katılımcı görüşleri doğrultusunda bazı önerilere yer verilmiştir.

Anahtar Kelimeler: Açık-yeşil alan, Ata Botanik bahçesi, Kullanıcı memnuniyeti

Determination of User Satisfaction of Atatürk University Ata Botanical Garden

ABSTRACT

One of the important parts of urban open-green areas for the city is botanical gardens. Botanical gardens are areas that protect plant species, bring users together with nature, and serve as laboratories that create various educational areas. Activity diversity, the potential to meet needs according to user density, and plant species diversity are some of the important factors on the satisfaction levels of botanical garden users. In this study, a one-on-one survey was conducted with 170 people who came to the garden in order to reveal the users' satisfaction with the Ata Botanical Garden. Those who visited the area were satisfied with the green texture in the botanical garden, they felt safe (82.8%), they found the area natural (42.9%), but they stated that the service quality and activity areas were insufficient. In addition, it has been determined that the three most important features that distinguish it from other open-green areas in the city are large open-green areas (21.9%), peaceful (20.4%) and close to nature spaces (15.3%). In the study, the garden was mostly visited by individuals between the ages of 19-25 (51.2%) and 26-40 (28.8%) and the garden was used for education (15.6), park (11.1), recreation (27, It was determined that they were defined as 8). It was determined that the individuals who visited the garden most spent time around the cafeteria and picnic area (30%), and the lake and its surroundings (38.7%). Some suggestions are included in line with the participant opinions obtained.

Keywords: Ata Botanical garden, Open-green area, User satisfaction

GİRİŞ

Endüstri devrimiyle birlikte küçük sistemler olan şehirlerin sınırları genişlemeye başlamış, nüfus artışı, su, hava, katı atıklar gibi olumsuzluklarda yaşam kalitesini düşürmeye başlamış ve yeni yerleşim yerleri oluşmasına neden olmuştur (Tuncel ve İlerisoy, 2016). Kentleşme kavramı zamanla küresel boyutta bir sorun çıkarmasının yanında doğal dengenin bozulması, dengesiz nüfus artışı gibi sorunları da meydana getirmiştir. Günümüzde; dengesiz nüfus artışı, kentsel tarım topraklarının elde çıkması, açık-yeşil alanların azalması, alt yapı sorunları, çevre sorunları (gürültü kirliliği, hava kirliliği, su kirliliği), kentsel ısı adası oluşumu vb. sorunlarla karşı karşıya kalmıştır. Son yıllarda kentsel alanlarda daha yaşanılabilir kentler için uygulamaya yönelik ortaya çıkan sorunlara cevap verebilecek çözümler geliştirilmektedir (Şenyıl, 2021).

Kent baskısından kurtulmak isteyen insanların en önemli dinlenme alanlarından biri kentsel alanlar içinde bulunan yeşil alan sistemleridir. Kentsel yeşil alanlar insanların doğayla birlikte olmasını sağlayan, çeşitli bitki türleriyle vakit geçirmelerine imkân sağlayan, kent yapısının önemli bir parçasıdır. Ancak günümüz şartlarında hızla gelişen kentleşme doğal alanların yok olmasına neden olmaktadır. Bu nedenle kent içinde açık yeşil alanların artırılması ve korunması gerekmektedir (Aslan, 2017).

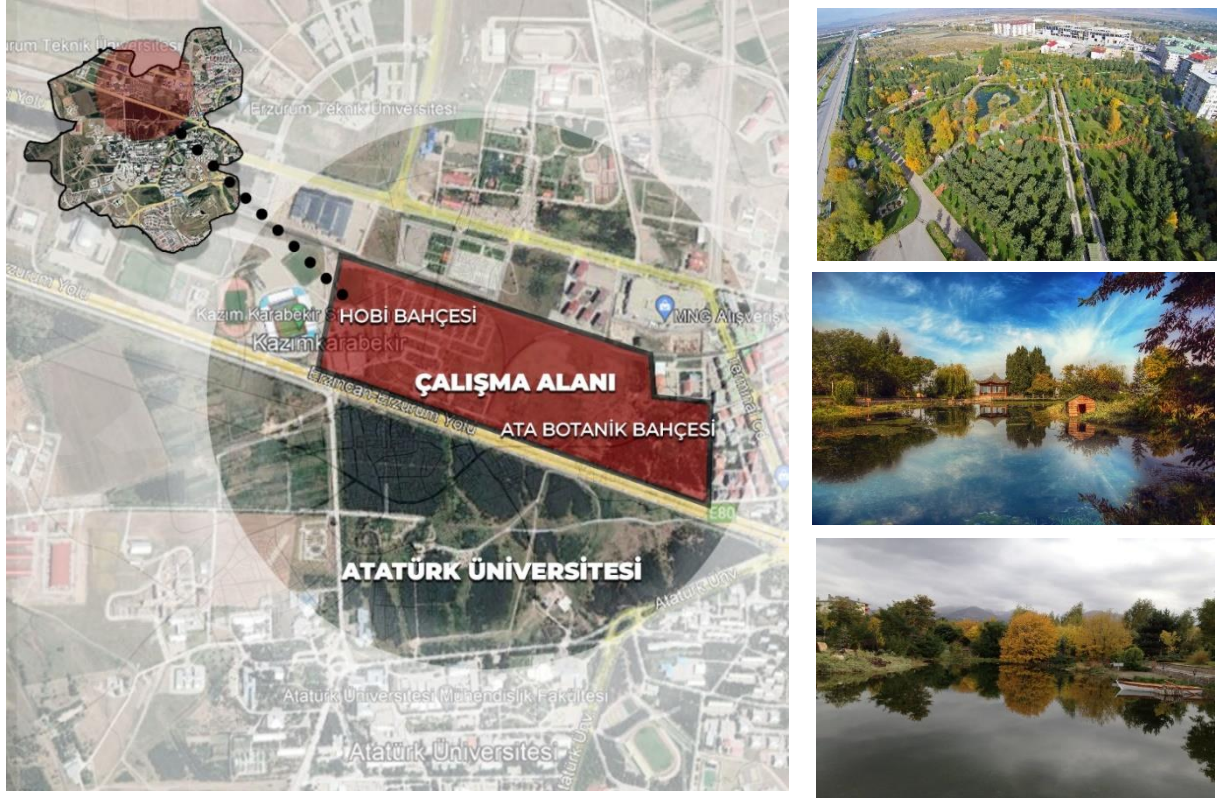
Yaşanabilir kent bileşenleri kapsamında; etkin enerji kullanımı, toplu taşımacılığın önde olması, yeşil ve mavi alt yapı bileşenlerinin artırılması, kentsel üretken alanların korunması ve geliştirilmesi, yapı yüzeyleri bitkilendirilmeleri gibi ekolojik, estetik, ekonomik, sürdürülebilir kentsel kavramlar ortaya çıkmaya başlamıştır. Bu doğrultuda kentlerin önemli parçalarından biri olan yeşil alanlar peyzaj alanında önemli bir yer tutmaktadır. Kentsel yeşil alanlar; sosyal faaliyetler için mekan oluşturması, insan sağlığı ve psikolojisi üzerindeki olumlu etki sağlaması, hava kirliliğini azaltma, sera etkisini azaltma mekansal tasarımlar yapılırken uygun bitkilendirilme yapıldığında termal konforu iyileştirme (Yılmaz vd., 2021), kentsel gürültüyü azaltma (Özer, 2014), kentsel rekreatif eylemlere fırsat tanıma, kentlerin istenmeyen tarım topraklarına doğru gelişimini engelleme, ekolojik açıdan bitkiler kent ikliminde dengeleyici rol oynaması yanısıra (Rimlinger vd., 2021), kentsel ısı adası oluşumunu engelleme görevini üstlenirler.

Kentsel alanlardaki en önemli yeşil alan sistemlerinden biride botanik bahçelerdir. Botanik bahçeler ekosistemleri desteklemesinin yanı sıra araştırma alanları, turistik alanlar, eğitim ve halka açık rekreasyon alanları olarak oluşturulan açık yeşil alanlardır. Botanik bahçelerinin rekreasyon alanı olması dışında az da olsa botanik bahçeler hakkında çeşitli bilgiler sunmaktadır. İçerisinde bulunan çeşitli bitki kompozisyonları ile dört mevsim farklı manzaralar sunmaktadır. İnsanların günlük streslerinden uzaklaşmasına, psikolojilerini olumlu yönde etkilenmesine, doğaya karşı pozitif tutum sergilenmesine katkıda bulunur (Var ve Karaşah 2010). Bunun yanı sıra Yılmaz vd. (2023) yapmış oldukları çalışmada doğal alanlarda karar verme yetisinin artırdığını tespit etmişlerdir.

Erzurum kentinin önemli açık-yeşil alanlarından birisi olan Ata Botanik Bahçe içerisinde bulunan rekreasyonel kullanım alanları nedeniyle sıkça ziyaret edilen mekânlardan biri haline gelmiştir. Yapılan bu çalışmada yaklaşık 15 yıl olan önce kurulan ve fiziki yapılaşmalara sahip olan bahçenin kullanıcılar tarafından memnuniyetleri belirlenmiştir. Çalışmanın hipotezi olan 'Ata Botanik Bahçesini kullanan ziyaretçilerin yeni düzenlemelerle bahçe memnuniyeti artırılabilir mi?' sorusuna yanıt verilmiştir.

MATERYAL ve METOT

Çalışmanın ana materyalini, Erzurum ilinde Atatürk Üniversitesi bünyesindeki, yaklaşık 35 ha'lık alana sahip olan Ata Botanik Bahçesi oluşturmaktadır (Şekil 1). 2005 yılında Prof. Dr. Hasan Yılmaz tarafından tasarlanıp hayata geçirilen Ata Botanik Bahçenin yaklaşık 100.000 m² 'lik kısmında yapısal olarak; 2 dönümlük yapay gölet, köprüler, oturma alanları, sulama sistemi, aydınlatma elemanları, yürüme yolları, teraslar, koşu yolu, otopark ve çim yüzeyler, 4 dönümlük meyve bahçesi, bitki koleksiyonları ve hobi bahçeleri gibi alan kullanımlarına yer verilmiştir. Ata Botanik Bahçesi 1850 m rakımda yapılan nadir bahçelerden biri olmasının yanında soğuk iklimi temsil eden kent ve bölge için çok sayıda yeni bitki türü denenmiş, At kestanesi, katalpa, muşmula, alıç, iğde, yanar çalı, sumak, ıhlamur, ladin, göknar, çam, ardıç ve mazi gibi geniş ve iğne yapraklı bitkilerle çiçeklerden oluşan 150'den fazla bitki türlerinin yetiştirilmesinde de başarılı sonuçlar elde edilmiştir. (Yılmaz, 2012).



Şekil 1. Ata Botanik Bahçesi konum haritası ve bazı görseller. (H. Yılmaz)

Araştırmada yöntem olarak konu hakkında literatür taraması yapıldıktan sonra Ata Botanik Bahçesi kullanıcılarının memnuniyet derecelerini ölçmek için anket çalışması yapılmıştır. Bunun için hazırlanan anket formu, kullanıcıların demografik özelliklerini ve kullanıcı memnuniyetini ölçmek için açık uçlu soruların sorulduğu 2 bölümden oluşmaktadır. Anket çalışması, 2022 yaz döneminde alana değişik tarihlerde gelen toplam 170 kişi ile yüz yüze bir anket çalışması yürütülmüştür (EK 1). Anket örneklem büyüklüğü basit ve tesadüfi örneklem yöntemi kullanılarak belirlenmiştir (Yazıcıoğlu 2004; Lai ve Nepal, 2006). Anketlerin değerlendirilmesinde Ki-kare Testi yapılarak, değişkenler arasındaki fark %95 güven aralığında test edilmiştir. Elde edilen sonuçlar SPSS istatistik programında analiz edilerek sonuçlar grafiksel olarak ifade edilmiş ve bazı önerilere yer verilmiştir.

Örneklem büyüklüğü hesaplanmasında kullanılan kaynak aşağıdaki gibidir.

$$n = \frac{N \cdot P \cdot Q \cdot Z_{\alpha}^2}{(N-1) \cdot d^2}$$

N: Evren birim sayısı,

n: Örneklem büyüklüğü

P: Evrendeki X' in gözlenme oranı

Q: (1-P): X' in gözlenmeme oranı

Z α : $\alpha = 0.05$ için 1.96

d: Örneklem hatası $\alpha = 0.05$ için (d=0.10) örneklem hatası ile (p=0.5; q=0.5) alınarak evren birim sayısı 1434357 olan Ata Botanik Bahçesi için örneklem büyüklüğü;

$$N = 31260 \cdot 0.5 \cdot 0.5 \cdot (1.96)^2 : (31260 - 1) \cdot (0.10)^2 = 96$$

Ata Botanik Bahçesi 2022 yılı içerisinde yaklaşık olarak 31260 ziyaretçiyi misafir etmiştir. Kayıt dışı ziyaretçiler, misafir ziyaretçiler ve Atatürk Üniversitesi personelinin ziyareti de hesaba katılarak evren büyüklüğünün daha fazla olacağı tahmin edilerek 96 olan kişi sayısı 170'e tamamlanmıştır. Anket çalışmasında kişi sayısı arttıkça doğruluk payı artacağından bu şekilde bir değişiklik yapılmıştır.

BULGULAR ve TARTIŞMA

Ankete katılanların %48,8'i erkek, %51,2'si ise kadınlardan oluşmaktadır. Kişilerin % 51,2'sini 19-25 yaş arası, %28,8'ini 26-40 yaş arası, %12,9'unu 41-60 yaş arası, %7,1'ini 61 yaş üstü oluşturmaktadır. Ata Botanik

Bahçe kullanıcılarının daha çok eğitim seviyesi yüksek olan ziyaretçilerden oluştuğu tespit edilmiştir. Katılımcıların %51,5'lik kısmı üniversite mezunu, %23,4'lük kısmı lise mezunu %6'lık kısım ilköğretim mezunu ve %19,1'lik kısmı diğer cevabını vermiştir. Katılımcıların açık alanları tercih ettikleri (kadın %76, erkek %74) belirlenmiştir. Katılımcılardan 19-25 yaş aralığındaki ziyaretçilerin serbest zamanlarında çoğunlukla (%91) açık alanları tercih ettiği belirlenmiştir.

Ata Botanik Bahçeyi ziyaretçiler en çok (%72,4) yaz aylarında açık havada zaman geçirmek, aileleri ve arkadaşlarıyla buluşmak için tercih ettikleri belirlenmiştir. Elde edilen sonuçlar bu konuda yapılan benzer çalışma sonuçları ile örtüşmektedir. Tyrväinen et al. (2007) çalışmalarında ziyaretçilerin yaz ve kış aylarında yeşil alanları kullandıklarını belirtmişlerdir. Chen et al. (2009) ziyaretçilerin en çok ilkbaharda (%43,7) ziyaret ettiklerini, Bennet ve Swasey (1996) anket çalışmaları sonucunda %41'inin arkadaşlarıyla, %34'ünün ailesiyle ziyaret ettiklerini belirlemişlerdir. Song et al. 2015 yılında yapmış olduğu çalışmada ise ziyaretçilerin bahçeyi en çok % 48'inin ailesiyle ziyaret ettiği tespit edilmiştir.

Bahçe tercihlerinde açık-yeşil alanda bulunma isteği (%35,9) önemli rol oynamıştır. Ballantyne et al. 2008; Ward et al. 2010; He ve Chen 2012; Arnberger ve Eder 2015 araştırmacıların yaptıkları çalışmalarda da görülmüştür ki ziyaretçilerin botanik bahçeleri gibi özel alanları ziyaret etmede nedeni olarak doğa ile içiçe olma isteği ilk sırada yer almaktadır. Yapılmış olan çalışmada ise kent halkının botanik bahçesini tercih etme sebeplerinin başında geniş açık yeşil alanların olması ve doğal mekan olarak değerlendirmesi gelmektedir.

Ward et al. (2010) yapmış oldukları çalışmada katılımcıların %30'unun yılda birkaç kez, %20'sinin ilk kez ziyaret ettiği, Song et al. (2015) çalışmalarında katılımcıların %47'sinin yeşil alanları sıkça ziyaret ettiği ve %12,4'ünün hergün, %35,3'ünün haftada iki defa, %37,7'sinin ayda bir, %15,2'sinin yılda bir iki defa ziyaret ettiği tespit edilmiştir. Yapılan çalışmada ise katılımcıların %5,9'u haftada bir kez, %16,6'sı haftada birkaç kez, %24,3'ü ayda bir kez, %13'ünün ayda bir kaç kez, %40,2'si yılda bir iki kez ziyaret ettikleri tespit edilmiştir.

Çizelge 1. Ata botanik bahçe ziyaretçilerinin uzaklık ile cinsiyet, yaş, eğitim ve meslek durumu arasındaki ilişkinin göre istatistiksel analizi.

		Çok yakın		Yakın		Uzak		Çok uzak	
		N	%	N	%	N	%	N	%
Cinsiyet	Kadın	4	4,5	36	40,9	38	43,2	10	11,4
	Erkek	4	4,8	19	22,9	53	63,9	7	8,4
Toplam		8	4,7	55	32,2	91	53,2	17	9,9
		Ki kare(χ^2)=0,044				Önem Değeri (Sig.)=8,117^a			
Yaş	0-18	2	15,4	3	23,1	8	61,5	0	0
	19-25	4	3,7	38	34,9	55	50,5	12	11,0
	26-40	2	5,6	10	27,8	19	52,8	5	13,9
	41-60	0	0,0	2	22,2	7	77,8	0	0,0
	61 ve üstü	0	0,0	2	50,0	2	50,0	0	0,0
	Toplam	8	4,7	55	32,2	91	53,2	17	9,9
		Ki kare(χ^2)=0,600				Önem Değeri (Sig.)=10,186^a			
Meslek	İşçi	0	0,0	5	55,6	3	33,3	1	11,1
	Memur	0	0,0	8	29,6	17	63,0	2	7,4
	Serbest Meslek	3	6,8	9	20,5	18	40,9	14	31,8
	Ev Hanımı	0	0,0	6	37,5	10	62,5	0	0,0
	Öğrenci	5	7,1	25	35,7	40	57,1	0	0,0
	Diğer	0	0,0	2	40,0	3	60,0	0	0,0
Toplam		8	4,7	55	32,2	91	53,2	17	9,9
		Ki kare(χ^2)=0,000				Önem Değeri (Sig.)=41,302^a			
Eğitim Durumu	İlkokul Mezun	0	0,0	7	46,7	8	53,3	0	0,0
	Lise Mezun	5	10,0	12	24,0	33	66,0	0	0,0
	Üniversite Mezun	3	2,8	36	34,0	50	47,2	17	16,0
Toplam		8	4,7	55	32,2	91	53,2	17	9,9
		Ki kare(χ^2)=0,004				Önem Değeri (Sig.)=19,314^a			

Çalışmada ziyaretçilerin botanik bahçeyi tercih sebepleri sorulduğunda en çok %63,9'u açık yeşil alan, %41,1'i yeşili ve suyu izlemek için, %36,7'sinin kent baskından kurtulmak için, %33,1'inin arkadaşlar ile buluşup sohbet etmek için, %14,8'sinin çocukları eğlendirmek için, %8,3'ü piknik yapmak için tercih ettiği belirlenmiştir.

Ballantyne et all. (2008), Ward et all. (2010), He ve Chen (2011) ve He ve Chen (2012)'nin çalışmalarında botanik bahçe ziyaretçilerinin en çok bitkilerin ve peyzajın güzelliğinin tadını çıkarmak, doğayla vakit geçirmek için geldikleri tespit edilmiştir. Arnberger ve Eder (2015) ise çalışmasında ziyaretçilerin açık-yeşil alanları tercih etmelerinde ki en önemli nedenler sırasıyla rekreasyon, doğayı tanıma ve sessizlik olduğu tespit edilmiştir.

Kullanıcıların %31'i bahçeyi ayda birkaç kez ziyaret ettikleri, %56,4'ünün ise bahçeyi arkadaşlarından duyduktan sonra ziyaret ettikleri belirlenmiştir. Bu konuda daha önce yapılan çalışmalarda da (Ward et all. 2010; Song et all. 2015) benzer sonuçlar elde edilmiştir.

Ata Botanik Bahçe kullanımında uzaklığın önemli olmadığı, cinsiyetlere göre değişmekle beraber uzaklığın bahçe kullanımını olumsuz etkilemediği belirlenmiştir (Çizelge 1). Nitekim kadınların %43,2'si, erkeklerin ise % 63,9'u bahçeye uzak yerlerden gelmişlerdir. Katılımcıların çoğunluğunu 19-25 aralığında (%55) bulunan bireylerin oluşturduğu ve bunların da uzakta yaşadıkları tespit edilmiştir. Katılımcıların %33,3'ü işçi, %53,3'nün ise ilkökul mezunu bireylerin oluşturduğu belirlenmiştir. Bu kapsamda özellikle botanik bahçeye uzak olmasına rağmen tercih edilmesinin cinsiyete, mesleğe ve eğitim durumuna göre ($p<0.05$) önem seviyesinde %95 güven aralığında önemli olduğu bulunmuştur (Çizelge 1).

Kullanıcıların Ata Botanik Bahçeyi kadınların %28,4 oranla en çok ayda bir kez ve diğer seçeneğini tercih ederek ziyaret sıklıklarını belirtirken, erkeklerin %28,9'u haftada birkaç kez ziyaret ettiklerini belirtmişlerdir. Katılımcıların çoğunluğunu oluşturan 19-25 yaş aralığındaki ziyaret sıklığı incelendiğinde %30,3 oranla haftada birkaç kez ziyaret ettikleri belirlenmiştir. Kullanıcıların botanik bahçeye geliş sıklığının mesleki duruma göre dağılımı incelendiğinde botanik bahçeyi en çok (%37,1) öğrencilerin haftada birkaç kez ziyaret ettikleri, bunu serbest meslek sahiplerinin izlediği belirlenmiştir (Çizelge 2). Bu kapsamda özellikle ziyaretçilerin botanik bahçeye geliş sıklığının mesleğe ve eğitim durumuna göre ($p<0.05$) önem seviyesinde %95 güven aralığında önemli olduğu bulunmuştur.

Çizelge 2. Ata botanik bahçeye geliş sıklığı ile cinsiyet, yaş, meslek ve eğitim durumu arasındaki ilişkinin istatistiksel analizi.

		Haftada Bir Kez		Haftada Birkaç kez		Ayda Bir Kez		Ayda Birkaç kez		Diğer	
		N	%	N	%	N	%	N	%	N	%
Cinsiyet	Kadın	8	9,1	19	21,6	25	28,4	11	12,5	25	28,4
	Erkek	11	13,3	24	28,9	18	21,7	8	9,6	22	26,5
	Toplam	19	11,1	43	25,1	43	25,1	19	11,1	47	27,5
Ki kare(χ^2)=0,606		Önem Değeri (Sig.)=2,716 ^a									
Yaş	0-18	1	7,7	3	23,1	6	46,2	0	0,0	3	23,1
	19-25	13	11,9	33	30,3	28	25,7	13	11,9	22	20,2
	26-40	4	11,1	3	8,3	7	19,4	6	16,7	16	44,4
	41-60	1	11,1	4	44,4	0	0,0	0	0,0	4	44,4
	60 ve üstü	0	0,0	0	0,0	2	50,0	0	0,0	2	50,0
	Toplam	19	11,1	43	25,1	43	25,1	19	11,1	47	27,5
Ki kare(χ^2)=0,057		Önem Değeri (Sig.)=8.117 ^a									
Meslek	İşçi	1	11,9	2	22,2	0	0,0	0	0,0	6	66,7
	Memur	3	11,1	5	18,5	11	40,7	5	18,5	3	11,1
	Serbest Meslek	5	11,4	14	31,8	3	6,8	4	9,1	18	40,9
	Ev Hanımı	1	6,3	2	12,5	3	18,8	0	0,0	10	62,5
	Öğrenci	9	12,9	18	25,7	26	37,1	10	14,3	7	10,0
	Diğer	0	0,0	2	40,0	0	0,0	0	0,0	3	60,0
Toplam	19	11,1	43	25,1	43	25,1	19	11,1	47	27,5	
Ki kare(χ^2)=0,000		Önem Değeri (Sig.)=52,968 ^a									
Eğitim Durumu	İlkökul Mezunu	0	0,0	2	13,3	5	33,3	0	0,0	8	53,3
	Lise Mezunu	7	14,0	15	30,0	16	32,0	2	4,0	10	20,0
	Üniversite Mezunu	12	11,3	26	24,5	22	20,8	17	16,0	29	27,4
Toplam	19	11,1	43	25,1	43	25,1	19	11,1	47	27,5	
Ki kare(χ^2)=0,037		Önem Değeri (Sig.)=16,434 ^a									

Ata Botanik Bahçenin özgün değerini kadınların %43,2'sine, erkekler ise %25,3'üne göre açık-yeşil alanlar oluşturmaktadır. Yaşa bağlı olarak cevaplar incelendiğinde ise en çok 19-25 yaş aralığında bulunan bireyler (%31,2) açık-yeşil alan cevabını vermişlerdir. Meslek ve eğitim durumuna göre verilen cevaplar incelendiğinde en çok ev hanımlarının %42,9'u, üniversite mezunu olan bireylerin ise %23,6 açık-yeşil alan cevabını verdikleri tespit edilmiştir. Bu kapsamda yaş grubu ve mesleğe göre ($p<0.05$) önem seviyesinde %95 güven aralığında önemli olduğu bulunmuştur (Çizelge 3).

Çizelge 3. Ata Botanik bahçesinin cinsiyet, yaş, meslek ve eğitim durumuna göre özgün değerinin istatistiksel analizi.

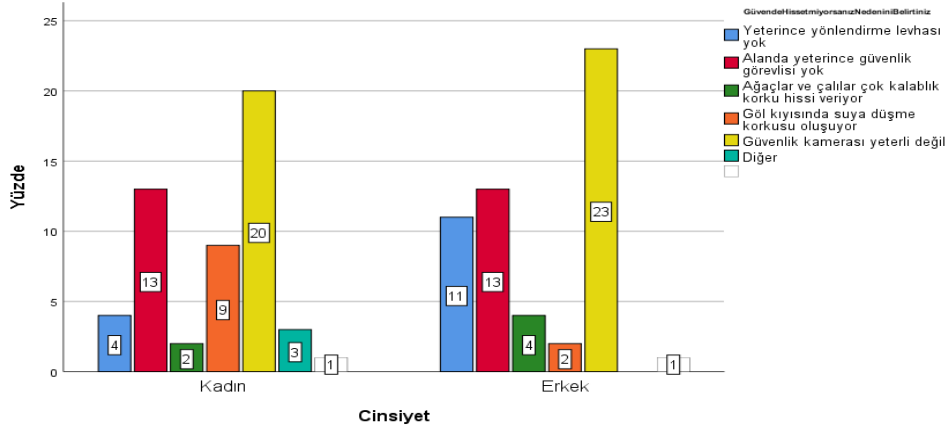
		Eğitim		Dinlenme		Bitki Koleksiyonları		Açık-Yeşil Alan		Park		Diğer	
		N	%	N	%	N	%	N	%	N	%	N	%
		Cinsiyet	Kadın	6	6,8	15	17,0	18	20,5	38	43,2	5	5,7
	Erkek	11	13,3	13	15,7	19	22,9	21	25,3	7	8,4	12	14,5
Toplam		17	9,9	28	16,4	37	21,6	59	34,5	12	7,0	18	10,5
Ki kare(x^2)=0,120		Önem Değeri (Sig.)=8,733 ^a											
Yaş	0-18	0	0,0	2	15,4	0	0,0	11	84,6	0	0,0	0	0,0
	19-25	17	15,6	12	11,0	27	24,8	34	31,2	6	5,5	13	11,9
	26-40	0	0,0	10	27,8	7	19,4	10	27,8	4	11,1	5	13,9
	41-60	0	0,0	4	44,4	3	33,3	2	22,2	0	0,0	0	0,0
	61 ve üstü	0	0,0	0	0,0	0	0,0	2	50,0	2	50,0	0	0,0
	Toplam		17	9,9	28	16,4	37	21,6	59	34,5	12	7,0	18
Ki kare(x^2)=0,000		Önem Değeri (Sig.)=51,828 ^a											
Meslek	İşçi	0	0,0	0	0,0	0	0,0	1	11,1	3	33,3	5	55,6
	Memur	3	11,1	9	33,3	5	18,5	7	25,9	0	0,0	3	11,1
	Serbest	5	11,4	6	13,6	12	27,3	14	31,8	1	2,3	6	13,6
	Meslek	0	0,0	5	31,3	1	6,3	4	25,0	6	37,5	0	0,0
	Ev Hanımı	0	0,0	5	31,3	1	6,3	4	25,0	6	37,5	0	0,0
	Öğrenci	9	12,9	6	8,6	19	27,1	30	42,9	2	2,9	4	5,7
	Diğer	0	0,0	2	40,0	0	0,0	3	60,0	0	0,0	0	0,0
Toplam		17	9,9	28	16,4	37	21,6	59	34,5	12	7,0	18	10,5
Ki kare(x^2)=0,000		Önem Değeri (Sig.)=84,945 ^a											
Eğitim Durumu	İlkokul Mezunu	0	0,0	7	46,7	0	0,0	4	26,7	4	26,7	0	0,0
	Lise Mezunu	1	2,0	4	8,0	6	12,0	30	60,0	3	6,0	6	12,0
	Üniversite Mezunu	16	15,1	17	16,0	31	29,2	25	23,6	5	4,7	12	11,3
Toplam		17	9,9	28	16,4	37	21,6	59	34,5	12	7,0	18	10,5
Ki kare(x^2)=0,120		Önem Değeri (Sig.)=8,733 ^a											

Botanik bahçe içerisinde en çok hangi alanlarda vakit geçiriyorsunuz sorusuna verilen cevaplar Çizelge 4'de belirtilmiştir. Katılımcıların görüşleri incelendiğinde en çok kadınların %33 oranlar kafeterya, piknik alanı ve çevresi, erkeklerin ise %39,8'inin göl ve çevresini tercih ettikleri belirlenmiştir. Katılımcıların en çok 19-25 aralığındaki bireylerin %31,2'si göl ve çevresini, ev hanımlarının %37,1'i kafeterya piknik alanı ve çevresini, üniversite mezunu bireylerin %38,7'si göl ve çevresini tercih ettikleri belirlenmiştir. Bu kapsamda mesleğe göre ($p<0.05$) önem seviyesinde %95 güven aralığında önemli olduğu bulunmuştur (Çizelge 4).

Çizelge 4. Ata Botanik bahçe içerisinde cinsiyet, yaş, meslek ve eğitim durumuna göre en çok zaman geçirilen alanların istatistiki analizi.

		Vadi Alanı		Giriş Kısmı ve		Kafeterya,		Diğer			
		ve Çevresi		Çevresi		Piknik Alanı ve		Çevresi			
		N	%	N	%	N	%	N	%		
Cinsiyet	Kadın	21	23,9	27	30,7	9	10,2	29	33,0	2	28,6
	Erkek	8	9,6	33	39,8	12	14,5	25	30,1	5	6,0
Toplam		29	17,0	60	35,1	21	12,3	54	31,6	7	4,1
Ki kare(x^2)=0,081		Önem Değeri (Sig.)=8,299 ^a									
Yaş	0-18	0	0,0	4	30,8	2	15,4	7	53,8	0	0,0
	19-25	25	22,9	34	31,2	15	13,8	31	28,4	4	3,7
	26-40	3	8,3	16	44,4	3	8,3	13	36,1	1	2,8
	41-60	1	11,1	4	44,4	1	11,1	1	11,1	2	22,2
	61 ve Üstü	0	0,0	2	50,0	0	0,0	2	50,0	0	0,0
	Toplam		29	17,0	60	35,1	21	12,3	54	31,6	7
Ki kare(x^2)=0,129		Önem Değeri (Sig.)=22,472 ^a									
Meslek	İşçi	2	22,2	3	33,3	3	33,3	0	0,0	1	11,1
	Memur	3	11,1	10	37,0	7	25,9	5	18,5	2	7,4
	Serbest Meslek	4	9,1	26	59,1	0	0,0	12	27,3	2	4,5
	Ev Hanımı	2	12,5	2	12,5	0	0,0	11	68,8	1	6,3
	Öğrenci	18	25,7	15	21,4	10	14,3	26	37,1	1	1,4
	Diğer		0	0,0	4	80,0	1	20,0	0	0,0	0
Toplam		29	17,0	60	35,1	21	12,3	54	31,6	7	4,1
Ki kare(x^2)=0,000		Önem Değeri (Sig.)=55,119 ^a									
Eğitim Durumu	İlkokul Mezunlu	1	6,7	6	40,0	0	0,0	8	53,3	0	0,0
	Lise Mezunlu	7	14,0	13	26,0	13	26,0	15	30,0	2	2,0
	Üniversite Mezunlu	21	19,8	41	38,7	8	7,5	31	29,2	5	4,7
	Toplam		29	17,0	60	35,1	21	12,3	54	31,6	7
Ki kare(x^2)=0,021		Önem Değeri (Sig.)=17,999 ^a									

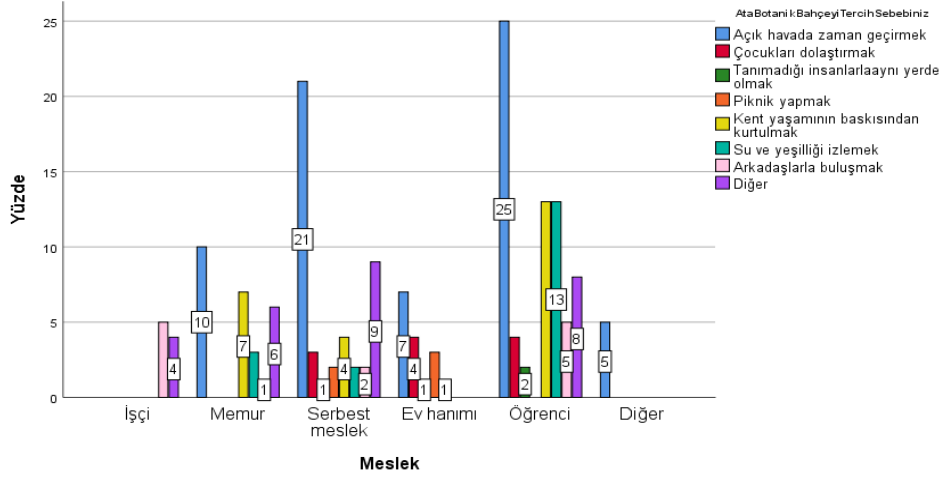
Katılımcıların Ata Botanik Bahçeyi büyük oranda güvenli buldukları sonucuna ulaşılmıştır. Ziyaretçilerin %82,8'inin güvenli, %5,3'ünün kısmen güvenli, %11,8'inin ise güvensiz gördükleri tespit edilmiştir. Güvenli olmadığını belirten kullanıcıların güvende hissetmeme sebeplerine yönelik cevapları Şekil 2'de belirtilmiştir. Bahçede güvenlik kameralarını yetersizliği kadın ve erkekler tarafından güvenlik hissini zayıflatıkları yönünde algı oluşturmuştur.



Şekil 2. Bahçede güvenlik hissini zayıflatın faktörler.

Botanik bahçe kullanıcılarına yöneltilen Ata Botanığı tercih sebebiniz nedir sorusuna verilen yanıtlar Şekil 3'de verilmiştir. Kullanıcılar tercih sebebi belirlenirken meslek grubuna göre incelendiğinde işçiler en çok arkadaşlarla buluşmak (%5), memurlar en çok açık havada zaman geçirmek (%10), serbest meslek sahibi olanlar

en çok açık havada zaman geçirmek (%21), ev hanımı olan bireyler en çok açık havada zaman geçirmek, öğrenci olan bireyler en çok açık havada zaman geçirmek (%25) ve diğer meslek gruplarına sahip bireyler en çok açık havada zaman geçirmek (%5) için Ata Botanik Bahçeyi ziyaret ettikleri belirlenmiştir (Şekil 3).



Şekil 3. Farklı meslek grupları açık havada zaman geçirmek için bahçeyi tercih etmektedir.

Kullanıcıların genel olarak %42,9'u botanik bahçeyi doğal olarak tanımlarken %37,6'sı doğala yakın, %15,9'u karışık, % 3,6'sı ise yapay ya da fikrim yok şeklinde görüş belirtmişlerdir. Çizelge 5'de görüldüğü üzere katılımcıların en çok kadınların %62,5'i, erkeklerin %62,7'si, 19-25 yaş aralığında olan bireylerin %54,1'i, öğrencilerin %70'i, üniversite mezunu olan bireylerin ise %56,6'sı bahçeyi doğal olarak tanımlamışlardır. Bu kapsamda mesleğe göre ($p < 0.05$) önem seviyesinde %95 güven aralığında önemli olduğu bulunmuştur.

Çizelge 5. Ata Botanik bahçenin katılımcıların bireysel özelliklerine göre tanımlanmasının istatistiksel analizi.

		Doğal		Doğala Yakın		Yapay		Karışık		Fikrim Yok	
		N	%	N	%	N	%	N	%	N	%
Cinsiyet	Kadın	55	62,5	26	29,5	2	2,3	5	5,7	0	0,0
	Erkek	52	62,7	17	20,5	3	3,6	8	9,6	3	3,6
Toplam		107	62,6	43	25,1	5	2,9	13	7,6	3	1,8
Ki kare(χ^2)=0,221		Önem Değeri (Sig.)=5,719 ^a									
Yaş	0-18	13	100	0	0,0	0	0,0	0	0,0	0	0,0
	19-25	59	54,1	33	30,3	5	4,6	9	8,3	3	2,8
	26-40	22	61,1	10	27,8	0	0,0	4	11,1	0	0,0
	41-60	9	100	0	0,0	0	0,0	0	0,0	0	0,0
	61 ve Üstü	4	100	0	0,0	0	0,0	0	0,0	0	0,0
Toplam		107	62,6	43	25,1	5	2,9	13	7,6	3	1,8
Ki kare(χ^2)=0,142		Önem Değeri (Sig.)=22,024 ^a									
Meslek	İşçi	3	33,3	3	33,3	0	0,0	0	0,0	0,0	33,3
	Memur	16	59,3	9	33,3	0	0,0	2	7,4	0,0	0,0
	Serbest Meslek	26	59,1	7	15,9	5	11,4	6	13,6	0,0	0,0
	Ev Hanımı	10	62,5	4	25,0	0	0,0	2	12,5	0,0	0,0
	Öğrenci	49	70,0	18	25,7	0	0,0	3	4,3	0,0	0,0
	Diğer	3	60,0	2	40,0	0	0,0	0	0,0	0,0	0,0
Toplam		107	62,6	43	25,1	5	2,9	13	7,6	1,8	1,8
Ki kare(χ^2)=0,000		Önem Değeri (Sig.)=78,008 ^a									
Eğitim Durumu	İlkokul Mezunu	13	86,7	2	13,3	0	0,0	0	0,0	0,0	0,0
	Lise Mezunu	34	68,0	10	20,0	3	6,0	3	6,0	0,0	0,0
	Üniversite Mezunu	60	56,6	31	29,2	2	1,9	10	9,4	2,8	2,8
Toplam		107	62,6	43	25,1	5	2,9	13	7,6	1,8	1,8
Ki kare(χ^2)=0,241		Önem Değeri (Sig.)=10,361 ^a									

Kullanıcıların Ata Botaniğin kentte bulunan diğer açık-yeşil alanlardan ayıran üç özelliğın sırasıyla %21,9 geniş açık-yeşil alanların olması, %20,4 huzurlu, %15,3 doğala yakın mekân olması olarak tespit edildiğı Çizelge 6'da belirtilmiştir.

Çizelge 6. Ata Botanik Bahçeyi kentteki diğer açık-yeşil alanlardan ayıran özellikler.

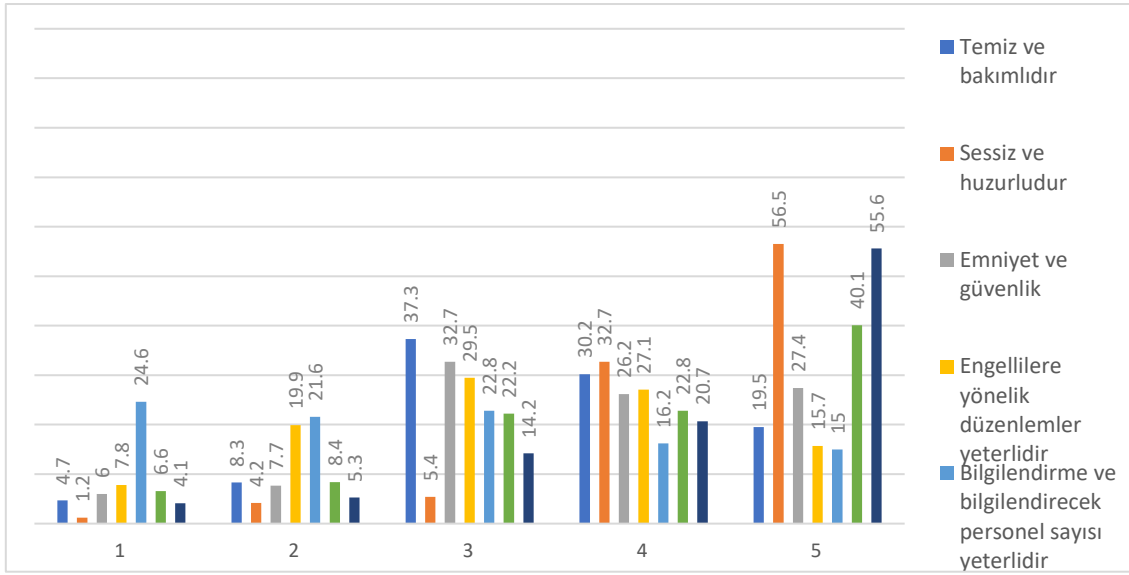
Ayrım Kriterleri	Tepkiler	
	Kişi	Yüzde
Geniş açık-yeşil alanların olması	103	%21,9
Huzurlu	96	%20,4
Doğala yakın mekân olması	72	%15,3
Seçkin bir ortam	69	%14,7
Güvenli	56	%11,9
Temiz ve bakımlı olması	36	%7,7
Uygun giriş ücreti	33	%7,0
Ulaşım kolaylığı	5	%1,1
Toplam	470	%100,0

Ata Botanik Bahçede kullanıcıları olumsuz etkileyen üç seçeneğı işaretlemeleri istenilmiştir. Kullanıcılar olumsuz buldukları seçenekler sırasıyla %22,1 insanlar birbirini rahatsız ediyor, %17,4 çay bahçesi, lokanta vb. servisler yetersiz, %15 wc kalitesiz, %10,3 çok kalabalık, %10,1 göl çok kirli, %5,4 bisiklet ve koşu yolu yok, %3,9 bakımsız, %3 ulaşım problemlı, %2,8 büyük çim alanlar yok, %2,1 çimlere basılmıyor, %1,9 güvenli değil, %1,7 parktaki aktivitelerin yetersiz olduđu şeklinde cevap verdiğı tespit edilmiş Çizelge 7'de belirtilmiştir.

Çizelge 7. Bahçe içerisinde karşılaşılan sorunlar.

Kriterler	Tepkiler	
	Kişi	Yüzde
İnsanlar birbirini rahatsız ediyor	103	%22,1
Çay bahçesi, lokanta vb. Servisler yetersiz	81	%17,4
Wc kalitesiz	70	%15,0
Çok kalabalık	48	%10,3
Göl çok kirli	47	%10,1
Bisiklet ve koşu yolu yok	25	%5,4
Piknik alanları yetersiz	20	%4,3
Bakımsız	18	%3,9
Ulaşım problemlı	14	%3,0
Büyük çim alanlar yok	13	%2,8
Çimlere basılmıyor	10	%2,1
Güvenli değil	9	%1,9
Parktaki aktiviteler yetersiz	8	%1,7
Toplam	466	%100,0

Kullanıcılara Ata Botaniğın genel durumu ile ilgili memnuniyetlerini belirtmek için sorulan soruları 1-5 arasında puanlamaları istendiğinde verdikleri puanlar Şekil 4'de belirtildiğı gibidir.



Şekil 4. Bahçe ile ilgili ziyaretçilerin genel memnuniyetleri.

SONUÇ ve ÖNERİLER

Botanik bahçeler insanların doğayla baş başa kalma fırsatı sunan, rekreasyonel alanlar oluşturan, farklı bitki türlerinin bir araya geldiği, bitki çeşitliliğini koruma gibi birçok olumlu özelliği olan açık-yeşil alanlardır.

Yapılan çalışma sonucunda elde edilen bilgiler incelendiğinde katılımcıların bahçeyi doğal mekân olduğu için tercih ettikleri, alan içinde bulunan bitki koleksiyonlarını fark ettikleri belirlenmiştir. Üniversite mezunu olan bireylerin özellikle bazı bitki türlerini gözlemlediklerini belirtmişlerdir. Ziyaretçilerin aynı zamanda eğitim durumu, yaşı ve meslekleri botanik bahçeyi ziyaret sıklığını, tercih sebebini (açık-yeşil alan olması, güvenli ve huzurlu bir ortam olması gibi), bahçe içerisindeki bitki türlerine olan ilgili yaklaşımlarını etkilediği tespit edilmiştir.

Katılımcıların botanik bahçeyi açık havada zaman geçirmek, su ve yeşilliği izlemek, kent baskısından kurtulmak için tercih ettikleri tespit edilmiştir. En çok vakit geçirilen alanın cinsiyete ve yaş gruplarına göre farklılık gösterdiği belirlenmiştir. Kadınlar kafeterya, piknik alanı ve çevresini tercih ederken erkekler göl ve çevresinde bulunan alanları tercih ettiklerini belirtmişlerdir. Bunun yanı sıra 19-25 ve 26-40 yaş aralığında bulunan bireyler göl ve çevresinde bulunan alanları tercih ederken diğer yaş grupları kafeterya piknik alanı ve çevresinde de fazla vakit geçtiklerini belirtmişlerdir.

Ata Botanik Bahçenin kullanıcılarının ihtiyaçlarını büyük oranda karşılandığı sonucu ortaya çıkmış olsa da aktivite alanlarının yetersizliği, temizlik, bakımsızlık ve eleman eksikliği kullanıcıları olumsuz etkilediği tespit edilmiştir. Botanik bahçenin genel olarak durumu değerlendirildiğinde ise temiz ve bakımlı olmadığı, engellilere yönelik düzenlemelerin az olduğu, bilgilendirme levhalarının yetersiz kaldığı belirlenmiştir.

Kullanıcı memnuniyet görüş ve taleplerine göre Ata Botanik bahçesinde sorun tanımlama yapılmış, sorunların ekonomik faktörler de göz önüne alınarak uygulamaya yönelik aşağıdaki önerilere yer verilmiştir.

Ata Botanik Bahçe içerisinde yeni düzenlemeler yapılabilir;

- Bahçe içerisindeki bitki türlerinin ve su yüzeyinin bakımları artırılabilir.
- İçerisinde bulunan kafeterya ve piknik alanı olarak kullanılan çim alan yeniden aktifleştirilebilir.
- Mescit ve Wc içerisinde temizliğe dikkat edilebilir.
- Botanik bahçe içerisinde oluşan eksiklikler giderilmeye başlanabilir.
- Gönüllü çalışmak isteyen insanlara ulaşılarak bitkilerin bakımı, dikimi yapılabilir.
- Bitki koleksiyonlarına daha fazla yer verilerek görsel etki artırılabilir.
- Alan içerisinde kent halkının dikkatini çekecek farklı sosyal faaliyetlere yer verilerek ziyaretçi sayısı artırılabilir.
- Ziyaretçilerin farkındalığını artırmak için sosyal konuların işleneceği toplantılar düzenlenebilir.
- Bahçe içerisinde üretimler yapılarak satış noktalarında satılabilir.
- Gösteri alanlarında farklı bitki türlerinin tanımı ve satışı yapılabilir.
- Ziyaretçiler için bahçe içerisindeki bitkilerden hediyelik eşyaları kendileri yapabilir.

• Ziyaretçilerin dikkatini çekecek şekilde birçok çekim platosu kurularak fotoğraf çekiminin yapılmasına teşvik edilerek bahçenin daha fazla kişiye duyurulması sağlanabilir.

Atatürk Üniversitesi bünyesinde yer alan botanik bahçesi kuruluşunun yaklaşık 15 yılını geride bırakmıştır. Günümüzde bahçe; konumu, sahip olduğu bitkisel ve yapısal donatıları ile kentin toplam yeşil alanına, ekolojisine, estetiğine, sosyokültürel yaşantısına, biyoçeşitliliğine, rekreasyonuna, eğitim ve araştırmalar ile üniversite ve kent prestijine katkı sağlayan çok önemli bir konuma gelmiştir. Bahçenin sürdürülebilir kullanımında ve gelişiminde başta Üniversite yönetimi olmak üzere ile ilgili paydaşlar bir araya gelerek, bahçenin korunması ve gelişimine katkı sağlanması üniversite, kent ve bölge için oldukça önemli görülmektedir.

Teşekkür:

Çıkar Çatışması Beyanı: Makale yazarları aralarında herhangi bir çıkar çatışması olmadığını beyan ederler.

Araştırmacıların Katkı Oranı Beyan Özeti: Yazarlar makaleye eşit oranda katkı sağlamış olduklarını beyan ederler.

YAZAR ORCID NUMARALARI

Büşra AKSU  <http://orcid.org/0000-0001-7748-2915>

Hasan YILMAZ  <https://orcid.org/0000-0003-3768-4760>

KAYNAKLAR

- Arnberger, A., & Eder, R. (2015). Are urban visitors' general preferences for green-spaces similar to their preferences when seeking stress relief?. *Urban Forestry & Urban Greening*, 14(4), 872-882.
- Aslan, B. G. (2017). Açık-yeşil alanlarda dış mekân süs bitkilerinin önemi ve yaşam kalitesine etkisi; Tokat kenti örneği. *Ege Üniversitesi Ziraat Fakültesi Dergisi*, 54(3), 275-284.
- Ballantyne, R., Packer, J., & Hughes, K. (2008). Environmental awareness, interests and motives of botanic gardens visitors: Implications for interpretive practice. *Tourism management*, 29(3), 439-444.
- Bennett, E. S., & Swasey, J. E. (1996). Perceived stress reduction in urban public gardens. *HortTechnology*, 6(2), 125-128.
- Chen, B., Adimo, O. A., & Bao, Z. (2009). Assessment of aesthetic quality and multiple functions of urban green space from the users' perspective: The case of Hangzhou Flower Garden, China. *Landscape and Urban planning*, 93(1), 76-82.
- He, H., Chen, J. 2011. Preliminary research on the visiting motivation and satisfaction of visitors to Chinese botanical gardens. *Biodiversity Science*, 19, 589-596.
- He, H., & Chen, J. (2012). Educational and enjoyment benefits of visitor education centers at botanical gardens. *Biological Conservation*, 149(1), 103-112.
- Lai, P. H., & Nepal, S. K. (2006). Local perspectives of ecotourism development in Tawushan Nature Reserve, Taiwan. *Tourism Management*, 27(6), 1117-1129.
- Rimlinger, A., Avana, M. L., Awono, A., Chakocho, A., Gakwavu, A., Lemoine, T., ... & Duminiel, J. (2021). Trees and their seed networks: The social dynamics of urban fruit trees and implications for genetic diversity. *PloS one*, 16(3), e0243017.
- Song, X., Lv, X., & Li, C. (2015). Willingness and motivation of residents to pay for conservation of urban green spaces in Jinan, China. *Acta Ecologica Sinica*, 35(4), 89-94.
- Şenyıl, N. N. (2021). Mimarlıkta sürdürülebilir akıllı kent kavramı ve Konya kentinin gelişim sürecinin değerlendirilmesi (Master's thesis, Konya Teknik Üniversitesi).
- Tuncel, S.G., İlerisoy, Z.Y., (2016). Bahçe-şehir kavramı ve ankara bahçelievler semti üzerinden irdelenmesi. *International Academic Research Congress*, 3-5 Kasım, Antalya-Side, S. 2828-2835.
- Tyrväinen, L., Mäkinen, K., & Schipperijn, J. (2007). Tools for mapping social values of urban woodlands and other green areas. *Landscape and urban planning*, 79(1), 5-19.
- Özer, S. (2014). Erzurum Kent Parklarındaki Gürültü Kirliliğinin Belirlenmesi: Aziziye Parkı Örneğinde. *Adnan Menderes Üniversitesi Ziraat Fakültesi Dergisi*, 11(2), 7-11.
- Var, M., & Karaşah, B. (2010). Botanik bahçelerinin kullanıcılara sağladığı eğitsel ve rekreatif imkânlar: Türkiye ve dünyadan örnekler.

- Yazıcıoğlu, A. G. (2004). Observation of water confindent in nanometer channels of closed carbon nanotubes. ISSN-2237-2243
- Yılmaz H., (2012). <https://www.plantdergisi.com/yazi-botanik-bahcelerinin-onemi-ve-ataturk-universitesi-ata-botanik-bahcesi-9.html> Erişim Tarihi: 03.08.2023
- Yılmaz, S., Mutlu, B. E., Aksu, A., Mutlu, E., & Qaid, A. (2021). Street design scenarios using vegetation for sustainable thermal comfort in Erzurum, Turkey. Environmental Science and Pollution Research, 28, 3672-3693.
- Yılmaz, S., Vural, H. ve Yılmaz, H. (2023). Botanik bahçelerinin öğrencilerin çevre algısına etkisi. Ekolojik Bilişim , 73 , 101942.
- Ward, C. D., Parker, C. M., & Shackleton, C. M. (2010). The use and appreciation of botanical gardens as urban green spaces in South Africa. Urban Forestry & Urban Greening, 9(1), 49-55.

EKLER

EK-1. Anket Formu

A-Ankete Katılanların Bireysel Özellikleri

1. Cinsiyetiniz?
a) Kadın b) Erkek
2. Yaşınız?
 0-18 19-25 26-40 41-60 61 ve üstü
3. Mesleğiniz nedir?
4. Eğitim durumunuz nedir?
 İlkokul mezunu Lise mezunu Üniversite mezunu Diğer
5. Ailenizdeki fert sayısı kaçtır?
 2-4 5-8 9- 12 13 ve üzeri
6. Yaşadığınız yer neresidir?
7. Kaç yıldır Erzurum'da yaşıyorsunuz?
B-Ata Botanik Bahçesi Kullanıcı Memnuniyetleri
8. Dışarıda en çok ne tür mekânlarda oturmayı tercih ediyorsunuz?
 Açık alan Kapalı alan
9. Botanik Bahçeye ne kadar uzaklıkta oturuyorsunuz?
 Çok Yakın Yakın Uzak Çok Uzak
10. Ata Botanik Bahçeye ulaşımı nasıl sağlıyorsunuz?
 Arabayla Yürüyerek Otobüsle Diğer
11. Ata Botanik Bahçeye geliş sıklığınız nedir?
 Haftada bir kez Haftada birkaç kez Ayda bir kez Ayda birkaç kez Yılda
12. Ata Botanik Bahçeyi en çok tercih ettiğiniz mevsim hangisidir?
 Son Bahar Kış İlkbahar Yaz
13. Botanik Bahçe size ne ifade ediyor?
 Eğitim Dinlenme Bitki Koleksiyonları Açık – Yeşil Alan Park Diğer
14. Şimdiye kadar başka bir Botanik Bahçe gezdiniz mi?
 Evet Hayır
15. Ata Botanik Bahçeyi nerden duydunuz?
 Arkadaşlarımdan Sosyal Medyadan Haber- Radyo – TV Diğer
16. Ata Botanik Bahçeyi tercih sebebiniz nedir?
 Açık havada zaman geçirmek
 Çocukları dolaştırmak
 Tanımadığı insanlarla aynı yerde olmak
 Piknik yapmak
 Kent yaşamını baskısından kurtulmak
 Parktaki hizmetlerden yararlanmak
 Su ve yeşilliği izleyerek dinlenmek
 Arkadaşlarla buluşmak ve sohbet etmek
17. Ata Botanik Bahçesine hangi aralıklarla ziyaret ediyorsunuz?

- Her gün Haftada 1 kez Haftada 2 kez Haftada 3 kez
18. Ata Botanik Bahçede en çok vakit geçirdiğiniz mekân neresidir?
19. Ata Botanik Bahçede vakit geçirmenin güvenli olduğunu düşünüyor musunuz?
 Evet Hayır Kısmen
20. Ata Botanik Bahçede en çok güvende hissettiğiniz alanlardan 3 tanesini yazınız.
1)
2)
3)
21. Güvenli olmadığını düşünüyorsanız nedenini belirtir misiniz?
 Yeterince yönlendirme levhası olmadığı için yolu kaybetme korkusu
 Alanda yeterince güvenlik görevlisi yok
 Ağaçlar ve çalılar çok kalabalık korku hissi veriyor
 Göl kıyısında suya düşme korkusu oluşuyor
 Güvenlik kamerası yeterli değil
 Diğer.
22. Ata Botanik Bahçeyi tanımlar mısınız?
 Doğal Doğala yakın Yapay Karışık Fikrim yok
23. Ata Botanik Bahçede bulunan bitki koleksiyonlarını fark ettiniz mi?
 Evet Hayır
24. Ata Botanik Bahçeye geldiğinizde özellikle gelişimini gözlemlediğiniz bitki türü var mı? varsa hangisidir?
 Evet Hayır
Var ise hangisidir?
25. Ata Botanik Bahçesini kentteki diğer açık yeşil alanlardan ayıran en önemli 3 seçeneği işaretler misiniz?
 Güvenli
 Huzurlu
 Uygun giriş ücreti
 Doğala yakın mekân olması
 Temiz ve bakımlı
 Geniş açık-yeşil alan olması
 Ulaşım kolaylığı
 Seçkin bir ortam
 Diğer
26. Ata Botanik Bahçede piknik yapmayı uygun buluyor musunuz?
 Evet Hayır
27. Ata Botanik Bahçede belirli dönemlerde bahçe işlerinde gönüllü çalışmak ister misiniz?
 Evet Hayır Fikrim yok
28. Ata Botanik Bahçede fotoğraf çekiliyor musunuz?
 Her zaman Sık sık Bazen / Ara sıra Hiç
29. Ata Botanik Bahçede çektiğiniz fotoğrafları sosyal medyada paylaşıyor musunuz?
 Hiçbir zaman Bazen Genellikle Her zaman
30. Ata Botanik Bahçesi'nde fotoğraf çekiminde en çok hangi alanları kullanıyorsunuz?
31. 'Ata Botanik Bahçesi'nin kentte yeterince tanınıyor ve reklamları yeterince yapılıyor' fikrine katılıyor musunuz?
 Kesinlikle katılmıyorum Katılmıyorum Fikrim yok Katılıyorum
 Kesinlikle katılıyorum
32. Ata Botanik Bahçesi ile ilgili sizi olumsuz olarak etkileyen 3 seçeneği işaretleyiniz.
 İnsanlar birbirini rahatsız ediyor
 Çay bahçesi, lokanta vb. servisler kalitesiz
 Parktaki aktiviteler yetersiz
 Ulaşım problemleri
 Çok kalabalık
 Fiyatlar pahalı
 Bisiklet ve koşu yolu yok

- Büyük çim alanlar yok
 WC kalitesiz
 Piknik alanları yetersiz
 Göl çok kirli
 Güvenli değil
 Çimlere basılamıyor
 Bakımsız
 Diğer.....

33. Ata Botanik Bahçe kullanıcıların ihtiyaçlarını karşılıyor mu?

- Evet Hayır Kısmen

34. Cevabınızın hayır ise nedenini belirtir misiniz?

35. Ata Botanik Bahçenin ücretli oluşu hakkında fikriniz nedir?

- Uygun Biraz pahalı Çok pahalı Ücretsiz olmalı

36. Ata Botanik Bahçe donatılarına (alan içindeki oturma birimi, çöp kutusu, döşeme vb) ilişkin düşüncelerinizi yorumlar mısınız?

	HIÇ MEMNUN DEĞİLİM	MEMNUN DEĞİLİM	MEMNUNUM	KISMEN MEMNUNUM	ÇOK MEMNUNUM	FİKRİM YOK
Döşeme						
Oturma grupları, Bank, Kamelya						
Çöp kutuları						
Yönlendirme levhaları						
WC						
Su ögesi						

37. Ata Botanik Bahçenin genel durumu hakkında ki bakış açınızı belirtir misiniz?

	KESİNLİKLE KATILMIYORUM	KATILMIYORUM	KATILYORUM	KISMEN KATILYORUM	KESİNLİKLE KATILYORUM
Temiz ve Bakımlıdır					
Sessiz ve Huzurludur					
Emniyet ve Güvenlik yeterlidir					
Engellilere Yönelik Düzenlemeler yeterlidir.					
Bilgilendirme ve Bilgilendirecek Personel Sayısı Yeterlidir.					
Otopark Yeterlidir.					
Yaya Yolu Yeterlidir.					

38. Ata Botanik Bahçede eksikliğini hissettiğiniz neler var?