

GÖÇ YOLLARINDA KADIN: SANATIN DİLİNDE GÖÇ VE ÇAĞDAŞ SANATTAKİ YANSIMALARI

WOMEN ON MIGRATION ROUTES: MIGRATION IN THE LANGUAGE OF ART AND ITS
REFLECTIONS IN CONTEMPORARY ART

Burcu KAYA*

Öz

Göç, insanlık tarihinde köklü bir geçmişe sahip olup farklı nedenlerle ortaya çıkmış bir olgudur. İnsanlar, yaşadıkları yerleri değiştirme eylemini çeşitli amaçlarla gerçekleştirmişlerdir: yaşam standartlarını yükseltme, zorlu koşullardan kaçma, siyasi baskı veya kişisel tercihler. Bu doğal bir hayatta kalma ve kendini koruma çabasıdır. Göç, sosyal, psikolojik, ekonomik ve kültürel boyutları içeren çok yönlü bir konudur. Sanatta da göç, edebiyattan sinemaya kadar birçok alanda işlenmiş, özellikle Türk resim sanatında göç teması önemli bir yer tutmuştur. Çalışma, tarihsel bir araştırma yöntemi kullanarak göçün, özellikle Türkiye'deki ekonomik nedenli 1950'ler sonrası ve günümüzdeki savaşlar ve iç karışıklıklar gibi sebeplerle nasıl evrimleştiğini ve sanat üzerindeki etkilerini incelemeyi amaçlamaktadır. Kadınların göç sürecindeki rolü, göçmenlerin özellikleri ve göçün ekonomik-siyasi etkileri çalışmanın odak noktalarını oluşturur.

Anahtar Kelime: Göç ve Sanat, Kültürel Etkiler, Kadın Göçmenler, Türk Resim Sanatı, Çağdaş Sanat.

Abstract

Migration has a deep-rooted history in human civilization, emerging for various reasons. Individuals have undertaken the act of changing their places of residence for diverse purposes, such as improving living standards, escaping challenging conditions, facing political oppression, or pursuing personal preferences. It represents a natural effort for survival and self-preservation. Migration is a multidimensional phenomenon encompassing social, psychological, economic, and cultural aspects. In art, migration has been explored across various mediums, from literature to cinema, with a significant focus on the theme of migration in Turkish fine arts, particularly in painting. This study aims to examine the evolution of migration, especially in Turkey, considering economic factors post-1950s and contemporary influences such as wars and internal conflicts, and their impact on art. The roles of women in the migration process, characteristics of migrants, and the economic and political implications of migration are central points of focus in this research.

Keywords: Migration and Art, Cultural Impacts, Female Migrants, Turkish Fine Arts, Contemporary Art.

GİRİŞ

Doğa ve insan sürekli bir hareket ve değişim içindedir. Tarih boyunca, kıtlık, kuraklık, savaş, ekonomik krizler gibi çevresel veya kişisel nedenler, insanların kalıcı veya geçici olarak yer değiştirmelerine yol açmıştır (Biehl & Daniş, 2020, s. 8). Göç olgusu, çeşitli bireysel ve toplumsal faktörlerin etkileşimi sonucunda ortaya çıkan karmaşık bir neden-sonuç durumudur. Bu olgunun gerçekleşmesi için genellikle savaş, ekonomik zorluklar, sosyal ve politik sorunlar, bireysel anlaşmazlıklar gibi bir dizi etkenin bir araya gelmesi gerekmektedir (Öner, 2016, s. 41). İnsanlık tarihinde, birçok kişi çeşitli sebeplerle göç etmiş veya etmek zorunda kalmıştır. İlk dönemlerde göç etme nedenleri genellikle yiyecek, barınma ve güvenlik arayışlarına dayanırken, günümüzde, insanlar ekonomik, kültürel, politik, dini, bireysel çatışmalar ve çevresel etkenler gibi pek çok nedenle yer değiştirmektedirler (Erder, 1986, s. 9). Bu anlamda Flusser'a göre, göç sürgünlüğü yaratıcı bir eylem için besleyici bir zemin sunar (Flusser, 2002, s. 109). Başka bir deyişle, göç, bireylerin veya toplumların ekonomik, siyasi, toplumsal gibi çeşitli nedenlerle ortaya çıkan sorunlar sonucunda yer değiştirmesi veya yerinden olması durumunu ifade eder (TDK, 2021). Bu yer değiştirmeler, içsel veya dışsal göçlere, sürekli veya mevsimlik göçlere, zorunlu veya gönüllü göçlere gibi farklı kategorilere ayrılır.

Çin'den başlayarak insan nüfusunun hareketliliği M.Ö. 6. yüzyılda ortaya çıksa da, göç çalışmalarının bilimsel temellere dayandırılması 19. yüzyıla kadar uzanmaktadır (Abadan, 2002, s. 4). Göçün sebepleri ve sonuçları, göç kuramlarının temel bir çalışması olan "The Laws of Migration" ile bilimsel bir çerçevede açıklanmıştır (Ravenstein, 1885). Bu teori, göçün temel prensiplerini ve göç hareketlerinin ardındaki faktörleri anlamaya yönelik ilk adımlardan biridir. Ravenstein'a göre, göç, gelişmemiş bölgelerden gelişmiş bölgelere doğru bir süreçtir ve temelde bireylerin ekonomik güçlenme arzusuna dayanır. 1885'teki makalesinde Ravenstein, göçle ilgili çeşitli sonuçlara ulaşarak bu sonuçlar için "kanun" terimini kullanmıştır. Ravenstein'in "göç kanunu"nu oluşturan maddeler şunlardır;

- Çoğu zaman, göç edenler kısa mesafelerde hareket eder ve genellikle ticaret ve sanayi bölgelerine yönelirler. Göç edilen bölgelerdeki nüfus yoğunluğu, göçün boyutlarını belirleyen önemli bir faktördür.
- Hızla büyüyen bir şehrin çevresindeki bölgelerde yaşayan insanlar, genellikle şehre yönelik göç eder. Bu hareket, ayrılan kişilerin bıraktığı boşluğun, diğer bölgelerden gelen göçmenlerle doldurulmasıyla bir dalga şeklinde ilerler. Ravenstein'e göre, bu durum, "göç olgusunun basamaklı bir şekilde seyrettiği ve boşalan yerlerin yakın bölgelerden gelen göçmenlerle doldurulmasıyla oluşan dalgalarıdır" (Adıgüzel, 2016, s. 23).
- Yayılma süreci, emme sürecinin zıttı olsa da benzer niteliklere sahiptir. Hızla büyüyen yeni sanayinin gereksinim duyduğu iş gücü, genellikle göçmen işçiler tarafından karşılanır.
- Her göç, tersine bir akışı ortaya çıkarabilir, yani bir bölge zamanla göç alan yerden göç veren bir bölge haline gelebilir.

- Genellikle uzun mesafeleri aşarak göç eden göçmenler, genellikle büyük ticaret ve sanayi merkezlerini tercih ederler.
- Kırsal bölgelerde yaşayan bireyler, genellikle kentlerde yaşayanlara kıyasla daha yüksek bir göç oranına sahiptir; aynı zamanda kadınlar, erkeklere oranla daha fazla göç etme eğilimindedirler (Ravenstein, 1885, s. 199).

Ravenstein, kadınların göç sürecinde daha etkili olmalarının sebebini genellikle iş arayışı için farklı bölgelere yönelmelerine bağlamış ve kadınların üretim sürecinde aktif bir rol oynadığına dikkat çekmiştir. Ravenstein, kadınların göç sürecinde daha etkili olmalarının nedenini başka bölgelerde iş aramalarına bağlamış ve kadınların üretim sürecinde aktif bir rol oynadığını vurgulamıştır. Ravenstein, özellikle kadınların sadece ev içi hizmetlerde değil, aynı zamanda üretim sektöründe, özellikle de mutfak kısmında çalışmak amacıyla göç ettiklerini belirtmiştir (Ravenstein, 1885, s. 196). Daha sonra 1889'da yazdığı ikinci makalesinde ise odak noktasını uluslararası göçe çevirmiştir. Nitekim coğrafi keşiflerin ve köle ticaretinin etkisiyle 16. yüzyıldan sonra başlayan uluslararası göç hareketleri, Sanayi Devrimi'nin ve dünya savaşlarının da etkisiyle hız kazanmıştır (Castles & Mark, 2008). Bu dönemde emek piyasasının küreselleşmesi ve ekonomik dinamiklerin değişimi, göçün yaygınlaşmasına ve tarih boyunca önemli bir konuma gelmesine neden olmuştur. Dünya genelinde göçmen ve mülteci nüfusunun 272 milyona ulaştığı ve günümüzde de uzun yıllardır devam eden bir durum olarak, bu nüfusun tahmini %47,9'unun kadınlar tarafından oluşturulduğu bildirilmektedir (IOM, 2020). Bu perspektifte, BM Mülteci Yüksek Komiserliği (BMMYK), toplumsal cinsiyet eşitsizliğine dayalı şiddeti aşağıdaki şekilde tanımlamıştır:

“Kadına Karşı Şiddetin Tasfiye Edilmesine İlişkin BM Genel Kurul Bildirisi ve BM Genel Kurul Bildirisi'nin (1993) 1. ve 2. maddelerine ve Kadınlara Karşı Her Türlü Ayrımcılığın Tasfiye Edilmesine Dair Sözleşme Komitesi'nin 11.Oturumundaki 19 sayılı Tavsiyesinin 6. bendine göre;”..... Toplumsal cinsiyet eşitsizliğine dayalı şiddet bir kişiye toplumsal cinsiyeti ya da cinsiyetinden dolayı yöneltilmiş olan şiddettir. Fiziksel, cinsel veya psikolojik zarar ya da acı çektiren eylemleri veya bu tür eylemleri tehdit etmeyi, zorlamayı veya keyfi olarak özgürlükten yoksun bırakmayı ifade etmektedir. Kadınlar, erkekler, erkek ve kız çocukları toplumsal cinsiyet eşitsizliğine dayalı şiddetin mağdurları olabilmektedir ancak mağdurlar çoğunlukla kadın ve kız çocuklarıdır...

a) Aile içinde çocuklara şiddet uygulama, cinsel sömürü ve istismar, başlık parası ile ilişkili şiddet, evlilik içi tecavüz, kadın sünneti ve kadınlar için zararlı diğer geleneksel uygulamalar, eş olmayanlar arasında şiddet ve sömürü amacıyla gerçekleştirilen fiziksel, cinsel ve psikolojik şiddet dâhil bir dizi zararlı eylem.

b) Tecavüz, cinsel istismar, cinsel taciz ve gözdağı dâhil olmak üzere; iş yerinde, eğitim kurumlarında ya da herhangi bir yerde genel toplum içerisinde meydana gelen fiziksel, cinsel ve psikolojik şiddet, kadın ticareti ve zorla fuhuş

c) Devlet ve kurumlar tarafından uygulanan veya görmezden gelinen fiziksel, cinsel ve psikolojik şiddet, yaşandığı yerden bağımsız olarak gerçekleştirilen zararlı eylemlerdir (BMMYK, 2003).

Bu bağlamda, "Göçmen kadınlar" terimi, sadece sözlük anlamının ötesine geçerek, kadınların göç sürecindeki cinsiyete dayalı deneyimlerinin özgünlüğüne ve uluslararası göç bağlamındaki konumlarına vurgu yapmaktadır. Kadınların göç kararı almasında etkili olan faktörler arasında boşanma veya boşanmanın ardından yaşanan toplumsal zorluklar, ev içi şiddet veya erkek şiddeti, bakım sorumluluğu, istihdama ve sosyo-ekonomik kaynaklara sınırlı erişim gibi zorlayıcı etkenler önemli bir rol oynamaktadır. Son yıllarda, göç çalışmaları büyük bir ivme kazanmıştır. Ancak kadınlar, göç literatüründe göz ardı edilmiş, genellikle erkek öznenin göç hareketlerine odaklandığı görülmüştür (Hondagneu, 2005). Bu durum, uzun yıllar boyunca göçün sadece erkeklere dayalı bir olgu olarak ele alınmasına ve kadınların göç çalışmalarında görünmez kılınmasına yol açmıştır. Kadınlar genellikle eşlerini takip eden, göç kararlarına katılmayan ve gidilen ülkede özel alanla sınırlı kalan bireyler olarak görülmekte iken toplumsal cinsiyet eşitsizliklerinin vurgulanmaya başlanması ile birlikte kadınların özel alandaki konumları sorgulanmıştır (Shrover & Moloney, 2013, s. 12-13). Böylece göç çalışmalarında cinsiyetçi yaklaşımın eksikliği ortaya konmuştur (Kaya, 2020). Bu eksikliği gidermek amacıyla Mirjana Morokvasic'in (1984) çığır açan makalesi, "Göçmen Kuşlar Aynı Zamanda Kadındır" başlığı altında, toplumsal cinsiyet perspektifinden göç hareketlerini inceleyerek, akademik araştırmalarda bu alandaki önemli bir başlangıcı oluşturmuştur. Morokvasic'in makalesinde, dünya genelindeki göç olgusunun kadınların da aktif katılımıyla gerçekleştiği ve kadınların hem ekonomik hem de demografik açıdan önemli bir rol oynadığı vurgulanmıştır. Ancak kadınların genellikle ekonomik aktivitelerin dışında tutulduğu ve göçmen kadınların 1980'lere kadar sosyolojik olarak görünmez kabul edildiği ifade edilmiştir (Morokvasic, 1984 akt. Gürkan, 2021). Buna örnek olarak Türkiye'deki göçmen kadınların kimi zaman kayıtsız güvencesiz düşük ücretlerle çalıştırılması gösterilebilir. İşverenler tarafından, itaatkâr, çalışkan ve kolayca kontrol edilebilen işçiler olarak görülen bu kadınlar, toplumun bu özelliklerini suiistimal etmektedir (Coşkun, 2016). Ayrıca, 2020 Mart ayından itibaren pandeminin etkilerinin hissedilmeye başladığı dönemde, işsizlik oranları arasında en yüksek artış göçmen kadınlarda görülmüştür. Dezavantajlı durumlarına rağmen, feminist çalışmalar, bazı sanatçılar bugün

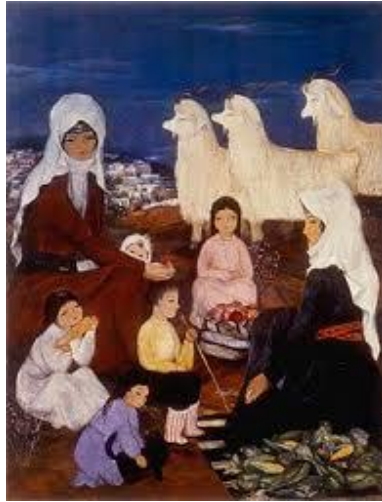
kadınların göç süreçlerine aktif katılımcılar olarak dâhil olduklarına ve göçün etkileyici kapasitelerine vurgu yapmaktadır (Dedeoğlu & Gökmen, 2020, s. 25).

Tarih genellikle genellemelerle başlayarak göç olgusunu siyasi ve tarihsel bir çerçevede anlamaya çalışırken; sosyoloji, göç olgusunu bireyden topluma veya toplumdaki bireye doğru insan ve toplum bağlamında ele alır (Güvenç, 1999, s. 122). Siyasi açıdan göç, nüfus üzerindeki etkisi, etnik unsurlar, bütçe, kaynaklar, güvenlik gibi bağlamlarda incelenir.

Sanatın göç yaklaşımı ise genellikle bireylerin ve toplumların üzerindeki etkilerini ima eden karmaşık bir yapıya sahiptir. Göçün nedenleri ve sonuçları genellikle bir arada sunularak, olgusal, kavramsal ve tarihi anlamlarını içeren bir perspektife odaklanmanın yanı sıra, sanatçıların eserleri göçmen kadınların deneyimlerini ifade etmelerine olanak tanır.

1. Zamanın İzinde: Turgut Zaim'in Eserlerinde Göç ve Anadolu Yaşamının Yansımaları

Çağdaş Türk ressamı Turgut Zaim'in (1906) eserlerinde sıkça karşılaşılan tema, Anadolu insanlarını tasvir etmektir. Zaim, özellikle Anadolu köylüsü ve göçebe yaşamına odaklanmış, eserlerinde figüratif anlatımlara ve folklorik unsurlara ağırlık vermiştir. Zaim'in resimlerindeki figürler, genellikle süslü kıyafetlerle ve bolluk bereket içindeki yiyecekler, içecekler, koyunlar, keçiler ve diğer hayvanlarla bir arada resmedilir. Sanatçının kadın figürleri ise genellikle annelik rolleriyle öne çıkar. Bu çalışmada (Resim 1), Turgut Zaim'in göç temasını Anadolu'nun köy yaşamını minyatür tarzında yorumlayarak ele aldığı özgün bakış açısına odaklanılmaktadır (Giray, 2000, s. 414). Eserde, göç sonrası bir anın detaylı bir şekilde sergilendiği ve yayla ile kışla hayatının etkileşiminin örtük bir biçimde sunulduğu ifade edilmektedir (Tansuğ, 2005, s. 174-175).



Resim 1. Turgut Zaim, *Yaylada Yörükler*, 175x135 cm, Tuval üzerine yağlı boya, 1962.

(Kaynak: Satılmış, 2019, s. 17).

2. Göçün Resmi: Nuri İyem'in Sanatında Anadolu İnsanının Saf Duyguları

Nuri İyem (1915), göç temasını işleyen birçok sanatçı arasında öne çıkan bir isimdir ve bilinen otuz üç göç temalı eserlerinde, göçün insanlar üzerindeki etkilerini sanatsal bir ifade şekli olarak kullanmıştır. Sanat kariyeri boyunca farklı tarzlarda eserler ortaya koyan Nuri İyem, özellikle 1960'ların sonlarından itibaren Anadolu insanının yaşam tarzlarına odaklanarak kendi özgün figür anlatısını geliştirmiş bir sanatçıdır (Arisoy & Altinkurt, 2012, s. 7). İyem'in eserlerinde (Resim 2), resimsel içeriğin anlamını vurgulayan açık ve samimi bir anlatım tarzını benimsemiştir. Sanatçı, eserlerinde gösterişten uzak, saf bir içtenliğe odaklanmış ve doğaçlama bir anlatım tarzını ustalıkla sergilemiştir. Bu kapsamda, Nuri İyem'in eserlerinde kadınlar, göç temalı resimsel anlatımların önemli bir parçasını oluşturur.



Resim 2. Nuri İyem, *Göç*, 200x100 cm, Tuval üzerine yağlı boya, 1970. (Kaynak: Çalışkan, 2018, s. 41).

3. İbrahim Balaban'ın Estetik ve Duygusal Derinliği

Türk resim sanatının önde gelen temsilcilerinden İbrahim Balaban (1921), sanat yaşamı boyunca yaradılış öyküsü, köy yaşamının büyümesi, Anadolu insanının özgünlüğü ve göç gibi yaşamın gerçeklerine dayanarak estetik bir yapı içinde eserler ürettiği görülür. Balaban sanatında, toplumsal ve sınıfsal çelişkiler, Anadolu insanının doğaya ve baskılayıcı güçlere karşı direnişi gibi temaları estetik yapılandırmasıyla birleştirdiği söylenebilir. Turani'nin söylemiyle Balaban, 'primitif sanat' anlayışını benimsemiştir (Turani, 2003, s. 114).

Otodidakt bir ressam olarak, figürlerindeki anatomik çarpıtmalarla naif sanat anlayışının izlerini taşımış, figürlerindeki deformasyonlar sanatının Balaban'ın özgünlüğünü oluşturmuştur. Balaban'ın resimlerinde göç tematik bir öneme sahiptir. Köyden şehre, kırsaldan kente olan bu geçişler, insanların yaşamlarındaki değişimi ve Anadolu'nun sosyal kültürel yapısındaki evrimleri resmeder. Özellikle "Göç" adlı eserinde (Resim 3), ailece yapılan göç

hikâyesini ele almıştır. Çıplak ayaklı yetişkinlerin sırtladığı bohçalar ve resimlerinde sıkça yer verdiği kadın figürleri, çocuklar, göçün zorlu sürecini betimlemektedir. Biçimsel dil, figürlerin ruh halini yansıtırken, fantastik bir kurgu içinde figürlerin güçlü bir ritimle yerleştirilmesine imkân sağlamıştır. Renk seçimi, resmin anlamını güçlendirmiş ve yapısal bütünlüğü desteklemiştir. Bu yönüyle Balaban'ın eserleri, insanın ve hayatın kesitlerini estetik ve duygusal bir derinlikle işleyerek izleyiciye güçlü bir anlatım sunmaktadır. Melih Cevdet Anday, Balaban'ın ilk sergisi için: "Çabalamaktan hepsi bitkin, çoğu pırtılara bürünmüş, koyu bir yoksulluk içinde görünen insan kalabalıkları seyredene hiç de umutsuzluk vermiyor. En çok yürek parçalayan konularda bile Balaban, sevinç, umut öğelerini araya katmasını bilmiş" (Balaban & Bilgin, 2009, s. 158), ifadelerine ek olarak sanatçının yaşadığı dönemdeki siyasi zorluklara rağmen kendini tuvalinde ifade etmesi, Balaban'ın sadece resimde değil, aynı zamanda yaşamın içinde de mücadeleci ve özgün bir karakter olduğunu gösterir. Ayrıca Balaban'ın eserleri, sanatsal bir ifade aracı olmanın ötesinde, tarih, kültür ve insanlık hikâyelerini anlatan önemli belge niteliği taşır. Bu çerçevede, kadın figürleri bireysel portreler olmalarının yanı sıra toplumsal ve tarihsel bir bakış açısından da değerlendirilirler. Balaban'ın eserlerinde kadınlar, geçmişten günümüze uzanan çeşitli hikâyelerin temsilcisi olarak görülebilir.



Resim 3. İbrahim Balaban, *Göç*, 100x70, Duralit üzerine yağlı boya, 1978. (Kaynak: Balaban, 2011, s. 21).

4. Göçün İzinde Yolculuk: Nedim Günsür'ün Sanatında Toplumsal Dönüşüm ve İnsan Hikâyeleri

Nedim Günsür (1924), çağdaş Türk sanatında toplumsal içerikli resimleriyle yer edinmiş önemli isimlerdendir. Özellikle yerel duyarlıklara odaklanarak özgün figüratif resimler yapmıştır. İstanbul'un dönüşümünü, köyden kente göçü ve bu süreçte oluşan gecekondulaşma gibi toplumsal meseleleri eserlerinde işlemiştir. Bu temaları içinde barındıran eserlerinden biri "Yeşil Tren" adlı çalışmasıdır (Resim 4). Bu eserinde Almanya'ya gönderilen Türk işçilerinin dramını ve göç etmenin izlerini ele almıştır. 1960'lı yıllardaki kentleşme süreciyle başlayan batıya iş gücü göçü, birçok sanatçının eserlerine malzeme olmuş ve Günsür'ün de gündemine girmiştir (Giray, 2000, s. 490).

Avrupa'ya yapılan insan göçü, sanatçının eserlerinde göç ve getirdiği süreçlerin duyarlı bir şekilde ele alınmasına yol açmıştır. Günsür'un "İstanbul-Frankfurt" gibi tren seferlerini işlediği eserlerinde, göç eden insanların umutsuzluk, zorluk ve çaresizlikle başa çıkma çabalarını anlattığı düşünülmektedir. Trenin yola çıkışını simgeleyen figürler, gerçeklikten izler taşıyan farklı insan gruplarını temsil etmektedir. Bu eserlerde gerçekçi bir anlatım ve psikolojik etkileri yansıtan figürler, göçün getirdiği yapıların üzerinde duru bir anlatımla sunulmuştur. Günsür'ün eserlerinde, göçün toplumsal etkileri, insanların ruh halleri ve yaşadıkları zorluklar, sade bir üslupla ancak derinlikli bir anlatımla yansıtılmıştır. Öte yandan eserdeki kadınların, toplumsal normlar ve kısıtlamalarla mücadele ederek kendi kimliklerini bulma ve özgürlük arayışlarında bir yolculuğa çıktığı, aile içi ilişkilerden toplumsal rollerine kadar geniş bir yelpazede değerlendirilebilir. Bununla birlikte eserlerindeki biçimsel düzenlemeler ve kullanılan renk değerleri, görsel açıdan dengeli ve anlamsal olarak zengin bir içerik sunmuştur.



Resim 4. Nedim Günsür, *Yeşil Tren / İstanbul – Frankfurt*, 80x40 cm, Tuval üzerine yağlı boya, (Kaynak: Akbank resim koleksiyonu.).

5. Gülsün Karamustafa'nın Sanatında Göç ve Kültürel Kimlik: 'Balkon' Adlı Eserin Analizi

Gülsün Karamustafa (1946), sanatında göç ve göçün sosyokültürel etkileri üzerinde odaklanmış bir sanatçıdır. Özellikle 1970'lerin ikinci yarısından 1980'lerin başlarına kadar olan dönemde köyden kente göçün neden olduğu değişimleri ve bu süreçle ilişkili kültürel yapılanmaları,

sanatçı eserlerinde tasvir etmiştir. 1980'lerin ortalarından itibaren, Karamustafa'nın eserlerinde toplumsal etkiler ve göç teması daha belirgin hale gelmiş, toplumsal yozlaşma, kültürel etkileşimler, melezleşme gibi konuların yanı sıra, Türkiye'nin siyasal tarihine uzanan zorunlu göç, göçün sosyo-ekonomik ve kültürel yansımalarını da ele almıştır (Heinrich, 2007, s. 19-20). Bu dönemde yerleştirme ve videolarında da göç ve kültürel kimlik konularını işlemiştir. Karamustafa'nın eserlerinde, özellikle yorgan, kilim, örtü, kumaş, kaşık, yelek gibi nesnelere merkeze alarak göç ve kimlik temasını ön plana çıkarır. Gündelik hayattan esinlenen bu nesnelere, göç, bellek, kimlik, kültürel ifade, kitsch, popüler kültür imgeleri, cinsiyet gibi konuları işler. Özellikle bu gündelik nesnelere aracılığıyla kadınların toplumsal yaşamını yansıtan Karamustafa, kadının deneyimleriyle ilgili pek çok sorunu ele alır. Bu şekilde, onun çalışmaları kadının yerini, rolünü ve deneyimlerini benzersiz bir şekilde gösterir, özellikle kadınların günlük hayatta karşılaştığı cinsiyetçi algılar ve toplumsal yapılar üzerine odaklanır. Bu yönüyle "Balkon" adlı çalışmasında (Resim 5), dikkat çeken nokta eserin eklektik yapısı ve karmaşık stili olmuştur. Bu eserde, şehirdeki yaşamdan kesitler sunarak, göç edenlerin şehirdeki yaşamlarındaki çatışma veya uzlaşma durumlarını, farklı öğelerin derinliksiz birlikteliğiyle göstermiştir.



Resim 5. Gülsün Karamustafa, *Balkon'dan*, 52x57 cm, Kâğıt üzerine guvaş boya, suluboya, renkli füzen, 1982. (Kaynak: Gülsün Karamustafa arşivi).

6. Çaresizlik: Şükran Moral'in Göç Temalı Çalışmasında Metaforlar ve Semboller

Feminist perspektif, kadınların göçün sadece pasif birer eşlikçisi değil, aynı zamanda etkin bir şekilde şekillendiren ve yönlendiren aktörleri olduğunu vurgular. Sanatçı Şükran Moral'in "Çaresizlik" adlı video (Resim 6) çalışmasını ve bu çalışmanın içerdiği göç temasını

açıklamaktadır. Çalışma, göçmenlerin yaşadığı zorlukları ve çaresizlikleri ifade etmek için semboller ve metaforlar kullanarak göç konusunu ele almaktadır. Bu metafor, rengarenk kuşlar ve şarkı söyleyen insanlarla temsil edilmektedir. Kuşlar, kanatlarının kırık olmasıyla göçmenlerin zorluklarına ve engellere rağmen umudu taşıyan tarafını yansıtır. Kuş metaforu, göçmen kadınların deneyimlerini ve göç sürecinde yaşadıkları çaresizlikleri, umutları ve direnişlerinin simgesidir. Teknedeki insanlar ise göçmenlerin içinde bulunduğu zorlu yolculuğu temsil eder. Sanatçı, göçü "yüzyılın dramı" olarak nitelendirerek göçmenlerin yaşadığı acı ve zorluklara vurgu yapmaktadır. Kendi göç deneyimini anımsatarak, çalışmalarının otobiyografik bir boyut taşıdığını belirtir. "Göçmen Kuşlar" metaforu, kuşların kapana kısılmışlık durumunu yansıtarak göçmenlerin yaşadığı sıkışmışlık hissini ifade eder. Göç teması, fiziksel bir hareketlilik beraberine, kimlik, aidiyet ve yer değiştirme gibi daha anlamları da içerdiği söylenebilir.



Resim 6. Şükran Moral, *Despair, Light From the Middle East*: New Photography, 2003.

(Kaynak: Şükran Moral kişisel arşivi).

7. Bekleyişin Resmi: Anadolu Şehrinde Göç Teması ve İnsanın Zamanla İmtihani

Sanatçı Mehmet Başbuğ, çağdaş Türk resim sanatında figüratif çalışmalarıyla tanınır. Anadolu'nun bir şehrinden ilham alarak bölgeye özgü imgeleri kullanmıştır. Resimde (Resim 7), şehre ait dokular ve trenlerin bulunduğu alan, koyu renk tonlarıyla belirginleştirilmiştir. Bu yaklaşım, esere derinlik ve bütünlük kazandırırken, kadınların giydiği yöresel kıyafetlerin dikkat çekmesine olanak sağlar. Işık, renk ve fırça hareketleri hızlı bir ilerlemeyi işaret etse de figürlerin durgunluğu, göç sürecindeki bekleme anını yansıtır. Yöresel kıyafetler ve detaylı obje işleniş, canlı renk paletiyle birleşerek izleyiciyi zamanın içinde bir tanık konumuna taşır. Belirsiz bekleme içindeki kadın figürleri, öne çıkan başını eline yaslamış erkek figürün gergin beklemeyle uyum içindedir. Resmin kontrast renk seçimleri, figürlerin hareketleriyle etkileşerek göçle ilgili duygusal derinliği ve yoğunluğu güçlendirir. Başbuğ,

eserinde göç sürecinin insanların bekleyişi, endişesi ve değişen zamanın yükünü figürler aracılığıyla işleyerek, göç temasını figüratif bir dille yansıtmıştır. Bu eser, insanın duygusal durumunu ve toplumsal gerçekliği yoğun bir biçimde resmederek izleyicide derin izler bırakmaktadır.



Resim 7. Mehmet Başbuğ, *Diyarbakır Tren İstasyonu*, 140x200 cm, Tuval üzerine yağlı boya, 2007. (Kaynak: Türkiye Cumhuriyeti Devlet Demir Yolları Koleksiyonu).

8. Göçün İzinde: Temür Köran'ın Figüratif Sanatında Kadim Temalar

Temür Köran (1960), figür resminde olağanüstü ve özgün bir tarz oluşturarak, psikolojik derinliği daha da vurgulayan, geleneksel figüratif sanatın sınırlarını aşan eserler üretmektedir (Ersoy, 2004, s. 336). Cesur renk kullanımıyla öne çıkan tuvallerinde, güçlü desenlerin ve yaratıcı anlayışın birleşimiyle oluşturulan coşkulu ritim duygusu, renkçi figüratif sanat anlayışının özgün özelliklerini yansıtır. Sanat tarihine göndermeler içeren eserleri, çok katmanlı yorumlara olanak tanır (Kazanç, 2020). Temür Köran, küresel ve güncel göç kavramını ele alan çalışmalarında, renk, doku ve biçimi dengeli bir şekilde kullanarak, travmatik deneyimlerden doğan koşulları ve yeni anlamları insan duygularına atıfta bulunarak yorumlar. Bu bilgiler ışığında "Göç" adlı eseri, Suriye'deki savaş ve çatışmanın yol açtığı evrensel insanlık dramını yansıtarak Türkiye'yi derinden etkileyen göç olgusuna odaklanır. Klasik üslubunu, dinamik bir görsel anlatım diliyle birleştirdiği bu eserinde, insan merkezli bir bakış açısını sürdürür. Ayrıca eserlerinde kadınları da özellikle vurgulayarak, bu kadim tema üzerinden kadın deneyimine de dokunur. Nitekim göç, kadınlar için tamamen belirsizliğe açılan bir yolculuğu temsil eder. Bu belirsizlik, özellikle kadınlar için rahatsız edici bir durumdur, çünkü kendi gelecekleriyle birlikte aile üyelerinin ve çocuklarının gelecekleri için de sorumluluk taşırlar. Bu durum, eserde göçmen kadınların yaşadığı duygusal ve fiziksel zorlukların bir yönünü yansıtmaktadır.



Resim 8. Temür Köran, *Göç*, Tuval üzerine yağlıboya, 150x410 cm, 2015. (Kaynak: Tüyap Sanat Fuarı Koleksiyonu).

SONUÇ

Birleşmiş Milletler'in 2017 Göç Raporu'na göre, dünya genelinde uluslararası göçmen sayısı son yıllarda artış göstermiş ve 2017'de 258 milyona ulaşmıştır (UN, 2017). Göç, bireylerin kendi istekleriyle veya zorunluluktan dolayı yer değiştirmesi, ayrılması veya farklı bir yere gitmesi durumlarında genellikle duygusal veya travmatik anlamlar içerir. Sanatçılar, göçü genellikle nesnelere, insanlara ve mekânlara aracılığıyla görsel imgelerle ifade etme eğilimindedirler. Bu verilere dayanarak, güncelliğini koruyan göç olgusunun, artan çatışmalar ve savaşlar sonucu ortaya çıkan zorunlu göçlerin, sanatta mültecilik, yer değiştirme, aidiyet eksikliği, terk edilme, yaşam alanları gibi alt kavramlarla işlendiği vurgulanmaktadır. Bu açıdan sanatçıların göç temalarını ele alma biçimleri, kavramsal temada eserlerine yansıttıkları örnekler üzerinden incelenmiştir. Bu çerçevede, bazı sanatçılar toplumsal olaylara duyarlılık göstererek göç temasını eserlerine yansıtırken, diğerleri kişisel göç deneyimlerini ve bu deneyimlerin kendileri ve toplumları üzerindeki etkilerini eserlerine yansıttıkları gözlemlenmiştir. Dolayısıyla göç temalı sanatın, evrensel bir ifade aracı olarak köyden kente göçün etkilerini, yaşam değişimini, hafıza, bellek, anı, kültür gibi kavramların yer değiştirmesini ve bu doğrultuda ortaya çıkan yersiz yurtsuzlaşma olgusunu izleyiciye aktarmak için etkili bir araç olduğu görülmektedir.

Sonuç olarak, göç, sanat tarihinde önemli bir tema olmuş ve birçok sanatçı tarafından farklı perspektiflerden ele alınmıştır. Göç, sadece coğrafi bir değişim değil, aynı zamanda bireyin kimlik, kültür, duygu ve toplumsal ilişkiler üzerinde derin etkiler yaratan karmaşık bir olgudur. Sanat, bu kompleks olguyu anlamak, yorumlamak ve ifade etmek için güçlü bir araçtır. Farklı dönemlerde ve farklı sanatçılar tarafından üretilen eserler, göçün çok yönlü etkilerini ve insanın bu süreçle başa çıkma çabalarını görsel bir şekilde ifade eder. Her sanatçının bireysel bakış açısı, deneyimleri ve estetik tercihleri, göç temalı eserlerin çeşitliliğini zenginleştirir. Bu

makale, göç ve kadınlar arasındaki ilişkiyi anlamaya ve toplumsal farkındalık yaratmaya yönelik bir amacı taşımaktadır. Göç olgusu, sanat aracılığıyla ele alınarak toplumsal farkındalık oluşturmak ve bu konunun önemini vurgulamak son derece önemlidir.

KAYNAKÇA

- Adıgüzel, H. (2016). Göçün Basamaklı Dalgası. Yalçın, C. (Ed.), *Göç Araştırmaları* (p. 23).
- Abadan, U. N. (2002). *Bitmeyen göç: Konuk işçilikten ulus-ötesi yurttaşlığa*. Bilgi Üniversitesi Yayınları.
- Arisoy, D., & Altinkurt, L. (2012). Türk resminde kent. *Akademik Bakış Uluslararası Hakemli Sosyal Bilimler Dergisi*, (33), 1-33.
- Balaban, H. N. (2011). *Balabanizm İbrahim Balaban*. International Art Center Sergi Kataloğu. Bilnet Matbaacılık Kataloğu.
- Balaban, H. N., & Bilgin, Z. E. (2009). *Balaban, bir ressam Yunus Emre*. Bindallı Sanat Evi.
- Biehl, K., & Danış, D. (2020). *Toplumsal cinsiyet perspektifinden Türkiye’de göç araştırmaları*. SU Gender ve GAR.
- Birleşmiş Milletler. (1993). Kadınlara karşı şiddetin tasfiye edilmesine dair bildiri. <https://www.ombudsman.gov.tr/> (Erişim Tarihi: 04.12.2023).
- Birleşmiş Milletler Mülteciler Yüksek Komiserliği (BMMYK). (2003). <https://www.refworld.org/cgi-bin/texis/vtx/rwmain/opendocpdf.pdf?reldoc=y&docid=55fa5e334> (Erişim Tarihi: 29.12.2023).
- Castles, S., & Miller, M. J. (2008). *Göçler çağı: Modern dünyada uluslararası göç hareketleri* (B. U. Bal & İ. Akbulut, Çev.). İstanbul Bilgi Üniversitesi Yayınları.
- Coşkun, E. (2016). Türkiye’nin göç rejiminde toplumsal cinsiyet faktörü: Ugandalı göçmen kadınlar örneği. *Fe Dergi*, 8(1), 91-104.
- Çalışkan, S. (2018). Çağdaş sanat eserlerine göç olgusu perspektifiyle bir bakış. *İdil*, 7(41), 39-45.
- Dedeoğlu, S., & Gökmen, Ç. E. (2011). *Göç ve sosyal dışlanma: Türkiye’de yabancı göçmen kadınlar*. Efil Yayınevi.
- Erder, S. (1986). *Refah toplumunda “getto” ve Türkler*. Teknografik Matbaacılık.
- Ersoy, A. (2004). *500 Türk sanatçısı plastik sanatlar*. Altın Kitaplar Yayınevi ve Ticaret A.Ş.
- Flusser, V. (2002). *Writings* (A. Ströhl, Ed., E. Eisel, Trans.). University of Minnesota Press.
- Giray, K. (2000). *Türkiye İş Bankası resim koleksiyonu*. Türkiye İş Bankası Kültür Yayınları.
- Güvenç, B. (1999). *İnsan ve kültür*. Remzi Kitabevi.
- Gürkan, F. A. (2021). Göç olgusunun kavramsal boyutu. <https://strasam.org/ua-iliskiler/uluslararasi-sorunlar/goc-olgusunun-kavramsal-boyutu-163> (Erişim Tarihi: 29.12.2023).
- Heinrich, B. (2007). *Güllerim tahayyüllerim* (E. Kosova, Çev.). Yapı Kredi Yayınları.

- International Organisation for Migration. (2020). *World migration report*. <https://publications.iom.int/books/world-migration-report-2020> (Erişim Tarihi: 29.12.2023).
- Kazanç, Ü. (2020). Temür Köran: Göç. *Unlimitedrag*. <https://www.unlimitedrag.com/post/temur-koran-goc>
- Kaya, S. B. (2020). Göçmen kadının dayanılmaz hafifliği vs. ağırlığı üzerine. <https://daktilo1984.com/forum/gocmen-kadinin-dayanilmaz-hafifligi-vs-agirligi-uzerine/> (Erişim Tarihi: 29.12.2023).
- Morokvasic, M. (1984). Geçiş kuşları da kadın... *Uluslararası Göç İncelemesi*, 4, 886-907.
- Nadi, Y. (1942, 12 Mart). Hindistan kapılarında. *Cumhuriyet*, s.1.
- Öner, F. K. (2016). Göç üzerine yazın ve kültür incelemeleri. A. Tilbe & S. Bosnalı (Ed.), *Çağdaş Türk sanatında göç teması: Ramiz Aydın örneği* (ss. 41-54).
- Ravenstein, E. G. (1885). The laws of migration. *Journal of the Statistical Society of London*, 48(2), 167-235. https://rss-onlinelibrary-wiley-com.translate.goog/doi/10.2307/2979181?_x_tr_sl=en&_x_tr_tl=tr&_x_tr_hl=tr&_x_tr_pto=sc (Erişim Tarihi: 28.12.2023).
- Satılmış, S. (2019). *Turgut Zaim'in resimlerinde renk sembolleri kullanımı ve minyatür etkisinin incelenmesi* (Yüksek Lisans Tezi). Altınbaş Üniversitesi Sosyal Bilimler Enstitüsü.
- Shrover, M., & Moloney, D. (2013). *Gender, migration and categorisation: Making distinctions between migrants in Western countries 1945–2010*. Amsterdam University Press.
- Tansuğ, S. (2005). *Çağdaş Türk sanatı*. Remzi Kitabevi.
- Turani, A. (2003). *Sanat terimleri sözlüğü*. Remzi Kitabevi.
- Türk Dil Kurumu. (2021). <https://sozluk.gov.tr>
- United Nations. (2017). *Migration report 2017*. http://www.un.org/en/development/desa/population/migration/publications/migrationreport/docs/MigrationReport2017_Highlights.pdf (Erişim Tarihi: 04.12.2023).