



Araştırma Makalesi • Research Article

Suriyeli Sığınmacılar Üzerine Mekânsal Bir Analiz: Elazığ İli Örneği
A Spatial Analysis on Syrian Refugees: The Case of Elazığ Province

Mehmet Bozkoyun*

Öz: Göç alan bölgelerde göçmenlerin kümelenme alanlarının tespiti, bu bölgelerdeki göçün etkilerinin belirlenmesi ve yönetilmesi açısından önemlidir. Bu bağlamda düşünüldüğünde özellikle göç alan mekânlarda göçmenlerin (sığınmacı) kümelenme alanlarının belirlenmesi, göçün olumsuz etkilerini en aza indirmek ve göçmenlere yönelik yapılacak çalışmalarda doğru teşhisin ve dolayısıyla doğru çözüm yollarının bulunması açısından önem arz etmektedir. Bulunduğu konum itibarıyla birçok kez dış göçlere maruz kalan ülkelerden biri de Türkiye'dir. Nitekim, iç savaştan kaçan Suriyeli sığınmacıların en fazla göç ettikleri ülkelerin başında Türkiye bulunmaktadır. Ülkemizde Suriyeli sığınmacıların en fazla olduğu 25. il Elazığ'dır. Dolayısıyla bu araştırmanın konusunu Elazığ ili oluşturmaktadır. Araştırmada nitel veri toplama yöntemlerinden, gözlem yöntemi ile birlikte sığınmacılara ait veri setleri oluşturulmuş, bu veri setleri doğrultusunda sığınmacıların il genelinde kümelendikleri mahalleler tespit edilmiş ve Coğrafi Bilgi Sistemler (CBS) ile mekânsal dağılımları belirlenmiştir. Sığınmacıların en yoğun olarak kentsel alanlarda kümelendiği belirlenmiştir. Bu kümelenme alanlarının, genellikle eski yerleşim bölgeleri, düşük kira bedellerine sahip alanlar ve sınırlı da olsa iş imkanlarının bulunduğu, sosyo-ekonomik açıdan daha az gelişmiş bölgeler olduğu tespit edilmiştir.

Anahtar Kelimeler: Elazığ, Suriyeli Sığınmacılar, Mekânsal Analiz, Göç

Abstract: Identifying the clustering areas of migrants in migration-receiving regions is important for determining and managing the effects of migration in these regions. Considered in this context, determining the clustering areas of immigrants (refugees), especially in places receiving migration, is important in terms of minimizing the negative effects of migration and finding the correct diagnosis and therefore the right solutions in studies on immigrants. Turkey is one of the countries that has been exposed to external migration many times due to its location. As a matter of fact, Turkey is one of the countries where Syrian refugees escaping from the civil war migrate the most. Elazığ is the 25th province with the highest number of Syrian asylum seekers in our country. Therefore, the subject of this research is Elazığ province. In the research, data sets of refugees were created using the observation method, one of the qualitative data collection methods, and in line with these data sets, the neighborhoods in which the refugees were clustered throughout the province were determined and their spatial distribution was determined using Geographic Information Systems (GIS). It has been determined that asylum-seekers are most densely clustered in urban areas. These clustering areas were found to be generally older residential areas, areas with low rental prices and less socio-economically developed areas with limited job opportunities.

Keywords: Elazığ, Syrian Refugees, Spatial Analysis, Migration

* Doç. Dr, Harran Üniversitesi, Fen-Edebiyat Fakültesi, Coğrafya
ORCID: 0000-0003-2491-2875 mbozkoyun@harran.edu.tr

Cite as/ Atıf: Bozkoyun M. (2024). Suriyeli sığınmacılar üzerine mekânsal bir analiz: Elazığ ili örneği. *Anemon Muş Alparslan Üniversitesi Sosyal Bilimler Dergisi*, 12(3), 788–799. <https://doi.org/10.18506/anemon.1417249>

Received/Geliş: 09 Jan/Ocak 2024

Accepted/Kabul: 31 Oct/Ekim 2024

Published/Yayın: 30 Dec/Aralık 2024

Giriş

Suriye ve yakın çevresindeki ilk yerleşimin tarihi, M.Ö. 5000’li yıllara kadar gitmektedir. Tarih boyunca bölge, birçok devletin egemenliği altına girmiştir. Bu devletleri Akad, Amuri, Hurri, Hitit, Mısır, Arami, Asur, Babil, Pers, Makedonya, Roma, Bizans, Müslüman Araplar, Selçuklu, Eyyubi, Memlûk ve Osmanlı Devleti şeklinde sıralamak mümkündür (Osmanlı Belgelerinde Suriye, 2013: 3). Suriye’nin ismi Herodot’a göre etimolojik olarak Asuriye (Asurya) sözcüğünün kısaltılmış halidir. Suriye ismi, ilk olarak Yunanca’da görülmekle birlikte, XIX. yüzyıla kadar pek fazla kullanılmamıştır. Bu tarihten sonra Avrupa’nın etkisiyle kullanımı yaygınlaşmıştır. Osmanlı Devleti’nde ise Şam vilayetinin adı olarak Suriye ismi 1865 yılında resmen benimsenmiştir (Lewis, 2021: 30; Güner ve Ertürk, 2018: 277). Suriye, 1918 yılına kadar Osmanlı Devleti’nin egemenliğinde kalmıştır. 1918 yılı ekim ayında Arap birlikleri İngilizlerin çağrısı üzerine Şam’ı ele geçirmiştir (Zeine, 1977: 25 akt. Okur, 2009: 139). Nisan 1920’deki San Remo Konferansı’ndan sonra ise Suriye, Fransa’nın egemenliği altına girmiştir (Drysdale ve Blake, 1985: 63; Umar, 2002: 301; Özey, 2012a: 155). Ülkedeki Fransız mandası 1946 yılına kadar devam etmiştir (Pipes, 1989: 437) Bu tarihten sonra Suriye’de, askeri darbeler dönemi başlamıştır. Nihayetinde 1963 yılında Arap milliyetçiliğini ön plana çıkararak Baas Partisi yönetime gelmiştir. 1970 yılında devlet başkanlığına gelen Hafız Esed, öldüğü 2000 yılına kadar iktidarı kimseye bırakmamıştır. Hafız Esed’in ölümünden sonra yerine oğlu Beşşar Esed geçmiştir (Karaaslan, 2006: 58, Gözenç, Günal ve Özdemir, 2006: 148; Özey, 2012b: 222). Beşşar Esed, günümüzde halen ülkenin devlet başkanlığını yürütmektedir.

Beşşar Esed, Arap baharı denilen sürece kadar ülke yönetiminde, kayda değer bir zorlukla karşılaşmamıştır. Arap baharı, yöneticilerin uzun süre başta kalması, işsizlik, yolsuzluk, ekonomik zorluklar vb. nedenlere bağlı olarak ortaya çıkmıştır (Kılıç ve diğerleri, 2012: 19). Arap baharı süreci, ilk olarak 17 Aralık 2010 yılında Tunus’ta seyyar satıcı olan Mohammed Bouazizi’nin kendini yakmasıyla başlamıştır. Olaylar kısa sürede diğer Arap ülkelerine de sıçramıştır (Akengin, 2019: 181; Altunışık, 2013: 72). Suriye’deki olaylar, Mart 2011’de halkın; işsizliğin bitirilmesi, yolsuzlukların ortadan kaldırılması, hak ve özgürlüklere yönelik kısıtlamaların sonlandırılması, demokratik bir yönetimin tesis edilmesi vb. taleplerle yapılan gösterilere rejimin sert müdahalesi sonucu başlamıştır. Olaylar kısa sürede ülke genelinde silahlı çatışmalara dönüşmüştür. Öyle ki bu çatışmalar, birçok uluslararası örgütün de katılmasıyla, bir iç savaşa dönüşmüştür. Böylece, çatışmalara bağlı olarak ülke genelinde iç göç ile birlikte dış göçler de (başta Türkiye olmak üzere, Lübnan, Ürdün, Irak vb.) yaşanmıştır.

Uluslararası göç olarak da ifade edilebilecek olan dış göç, insanların uzun süreli ya da kalıcı bir şekilde buldukları ülkeden sınırları aşarak başka bir ülkeye yerleşmesidir (Bartram, Poros ve Monforte, 2019: 13; Tümertekin ve Özgüç, 2015: 289). Birleşmiş Milletler Mülteciler Yüksek Komiserliği’nin (UNHCR) verilerine göre “2021 yılı sonu itibarıyla dünyada, 117,3 milyon zorla yerinden edilmiş insan, 37,6 milyon mülteci, 68,3 milyon kendi ülkeleri içinde yerinden edilmiş kişi, 6,9 milyon sığınmacı” olduğu görülmektedir (UNHCR Türkiye, 2021).

Suriye iç savaşı dolayısıyla yaşanan göçlerden en fazla etkilenen ülkelerden birisi de Suriye’ye komşu olan Türkiye olmuştur. Türkiye, bu göçler sırasında göçmenlere yönelik açık kapı politikası yürütmüştür (Bozkoyun, Baytar ve Erginyürek, 2021: 142). Suriye’de başlayan iç savaşa bağlı olarak Türkiye’ye 3.4 milyon kişi (2023 yılı itibarıyla) göç etmiştir (Göç İdaresi, 2023). Suriyeli sığınmacılar tüm illere dağılmışlardır. Başta sınır illeri (Hatay, Kilis, Şanlıurfa vb.) olmak üzere, iş imkanlarının daha fazla olduğu büyük illerde de (İstanbul, Bursa, İzmir vb.) yığılmalar, diğer illere nazaran daha fazla olmuştur (Karademir ve Doğan, 2019: 116). Günümüzde, özellikle yığılmaların fazla olduğu illerde “Suriyeliler konusu sosyal, siyasal ve ekonomik boyutu olan bir uyum sorunu ve güvenlik meselesine dönüşmüştür” (Benek ve Şahap, 2015: 500).

Çalışma alanı olan Elazığ ilinde, 2023 yılı Göç İdaresi Başkanlığı verilerine göre toplam 12,130 Suriyeli sığınmacı bulunmaktadır. Çalışmada, eğitim gören öğrencilerin kümelenme alanlarından hareketle Suriyeli sığınmacıların Elazığ ilindeki mekânsal dağılımları belirlenmeye çalışılmıştır.

Araştırmanın Amacı

Suriye iç savaşından kaçmak zorunda kalan sığınmacılar ülkemizdeki tüm illere sığınmışlardır. Bazı illerde Suriyeli sığınmacı sayısı çok az olduğundan o illerde yoğun kümelenmelere rastlanmamaktadır. Buna karşılık Suriyeli sığınmacıların fazla olduğu illerde, il genelinde kümelenmelerin belli başlı mahallelerde olduğu göze çarpmaktadır. Suriyeli sığınmacıların belli başlı mahallelerde kümelendiği illerden birisi de Elazığ'dır. Sığınmacıların mekânsal dağılımlarının belirlenmesi, il genelinde Suriyeli sığınmacılara yönelik yapılacak her türlü çalışmaya katkı sunması açısından önem arz etmektedir. Dolayısıyla ildeki Suriyeli öğrencilerin mekânsal dağılımlarının belirlenmesi doğrudan Suriyeli sığınmacıların kümelenme alanlarının (ve il genelindeki dağılımlarının) belirlenmesi anlamına gelmektedir. Bu durum Suriyeli sığınmacılara yönelik yapılacak çalışmalara katkı sunmakla birlikte çalışmaların daha hızlı, kolay ve güvenilir bir şekilde yürütülmesini sağlayacaktır. Bu bağlamda çalışmanın amacı, kaynakların hızlı, doğru ve etkili kullanımını (eğitim, sağlık, entegrasyon, istihdam vb. alanlarda) sağlamak amacıyla Suriyeli sığınmacıların Elazığ ilindeki mekânsal dağılımlarını ortaya koymaktır.

Yöntem

Araştırmada nitel veri toplama yöntemlerinden, gözlem yöntemi kullanılmıştır. Coğrafi bir araştırmanın esasını meydana getiren bu yöntem, coğrafyanın dağılım ilkesi çerçevesinde, coğrafi bir olayın mekan ile olan ilişki ve etkileşimini gözleme prensibine dayanmaktadır (Doğanay, 1993: 127; Karakaş Özü, 2020: 92). Bu doğrultuda Elazığ şehrine farklı aralıklarla gidilmiş Sanayi, İcadiye, Rüstem Paşa, Yeni mahalle, Mustafa Paşa, Akpınar, İzzet Paşa, Çarşı, Kırklar ve Sarayatık mahallelerinde gözlemler yapılmıştır. Öncelikle araştırmada kullanılmak üzere Elazığ ilinde bulunan Suriyeli sığınmacılara ait mahalle bazlı veriler Göç İdaresi'nden talep edilmiş, ancak sığınmacılara ait mahalle bazında mikro veriler temin edilememiştir. Bu sebepten dolayı mekânsal dağılımda Elazığ ilinde bulunan ve okula devam eden Suriyeli öğrenciler baz alınmıştır. Harita çizimleri için mülki idari sınırlar Harita Genel Müdürlüğü'nden shp. formatında temin edilmiştir. Elde edilen verilerden (mahalleler/öğrenci sayıları vb.) bir veri seti oluşturulmuştur. Veri setleri doğrultusunda Suriyeli sığınmacıların mekânsal dağılımları belirlenmiştir. Bunun için ArcGis 10.8 programı kullanılmıştır.

Çalışma Sahasının Yeri ve Sınırları

Elazığ ili, Doğu Anadolu Bölgesi'nin en büyük bölümü olan Yukarı Fırat bölümünün sınırları içerisinde bulunmaktadır (Erinç, 1953: 109-123; Yücel, 1987: 126-137; Erinç ve Öngör, 1978: 97). "Uluova ve Elazığ ovalarının tarımsal potansiyellerine dayalı olarak gelişen Elazığ, Doğu Anadolu Bölgesi'nin en önemli şehirlerinden birisidir" (Arınç, 2016: 219). Türkiye topraklarının %1,17'sine denk gelen ilin toplam alanı ortalama 9,151 km²'dir. Coğrafi olarak 38° 17' ile 39° 11' kuzey enlemleri ve 40° 21' ile 38° 30' doğu boylamları arasında bulunan Elazığ ilinin kuzey-güney doğrultusundaki genişliği ortalama 65 km iken doğu-batı doğrultusunda ise bu değer ortalama 150 km'dir (Çakılcıoğlu, 2014: 1). İlin kuzeyinde Tunceli, güneyinde Diyarbakır, batı ve güneybatısında Malatya, doğusunda ise Bingöl ili bulunmaktadır. Bununla birlikte ilin kuzey, batı ve güneybatısında Keban ve Karakaya baraj gölleri yer almaktadır (Harita 1).



Harita 1. Çalışma Sahasının Lokasyon Haritası

Etik Hususlar

Çalışmada, Elazığ ilinde bulunan Suriyeli sığınmacıların mekânsal dağılımını incelemek amacıyla yalnızca mahalle düzeyinde, sayısal veriler kullanılmıştır. Çalışma sürecinde, öğrencilerin, ailelerinin vb. kişilerin isimleri, adresleri veya bireysel kimliklerine dair herhangi bir bilgiye yer verilmemiş, bu sayede kişisel verilerin gizliliğine özen gösterilmiştir. Yalnızca sayısal veriler üzerinden yapılan analizler, mahremiyet ilkelerine uygun olarak gerçekleştirilmiştir. Buna ek olarak çalışma, herhangi bir kişiyi tanımlayıcı veri içermemektedir. Araştırmada kullanılan görseller, çalışmanın yapıldığı bölgedeki işyeri sahiplerinden gerekli izinler alınarak çekilmiştir. Sonuç olarak, bu çalışmada elde edilen veriler, yalnızca demografik dağılımı yansıtacak şekilde kullanılmış, bireylerin kimliğini ifşa edici veya ayrımcılığa yol açıcı hiçbir bilgiye yer verilmemiştir. Dolayısıyla, bu araştırma kapsamında toplanan veriler yalnızca analitik ve istatistiksel amaçlarla değerlendirilmiştir.

Bulgular

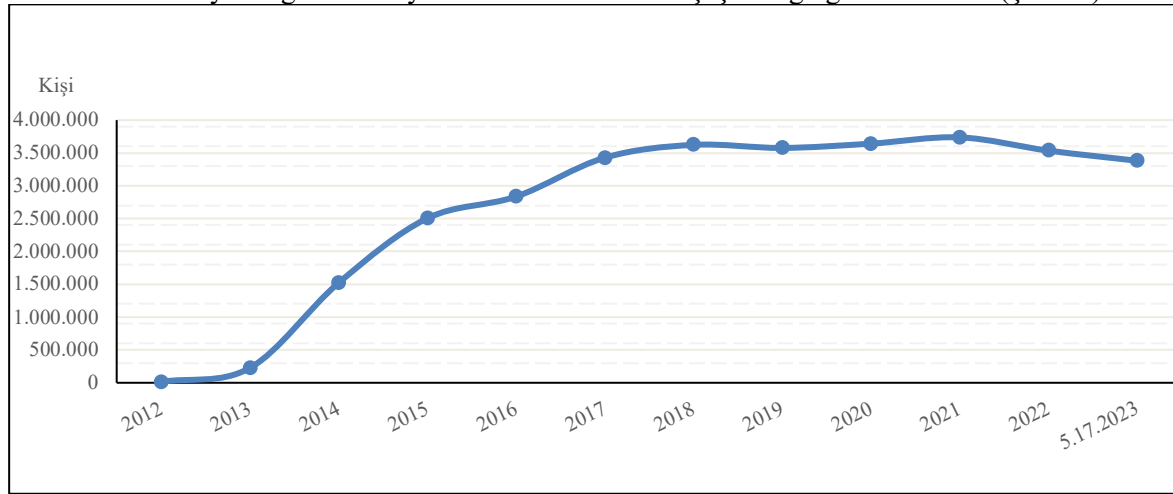
Türkiye'deki Suriyeli Sığınmacılar

Arap ülkelerinde başlayan, daha sonraları Suriye'ye de sıçrayan ve ülkede bir iç savaşa dönüşen çatışmalara (Mart 2011'den itibaren) bağlı olarak ülkemize milyonlarca Suriyeli sığınmacı gelmiştir (Bimay, 2020: 1931) Bunun temel sebebi ülkemizin Suriye ile komşu olmasıdır. İlk etapta ülkemize gelen sığınmacılar sınıra yakın illerde (Şanlıurfa, Hatay, Kilis, Gaziantep, Adana, Osmaniye, Malatya vb.) kurulan barınma merkezlerine alınmışlardır [Göç İdaresi Başkanlığı¹,na göre, 17.05.2023 itibari ile ülkemizde toplam 7 ildeki 9 geçici barınma merkezinde 62,151 Suriyeli göçmen bulunmaktadır (Göç İdaresi, 2023)]. Zaman içerisinde bu barınma merkezlerindeki birçok Suriyeli sığınmacı, buraları terk edip farklı illere dağılmışlardır.

Suriyeli sığınmacılara ait verilerin tutulduğu 2012 yılından başlayarak 2018 yılına kadar ülkemize gelen Suriyeli sığınmacı sayısında sürekli bir artış olduğu göze çarpmaktadır. 2019 yılında nispeten bir azalma olsa da 2020 ve 2021 yıllarında artış devam etmiştir. 2021 yılı, ülkemize gelen Suriyeli sığınmacı sayısının en fazla olduğu yıl olmuştur (3.737,369). 2022 ve 2023 yıllarında ise

¹ "2013 yılında çıkarılan 6458 sayılı 'Yabancılar ve Uluslararası Koruma' kanunuyla göç ve sığınmacılarla ilgili tüm işlemleri yürütmek üzere Göç İdaresi Genel Müdürlüğü kurulmuştur" (Karademir ve Doğan, 2019: 115).

ülkemizdeki Suriyeli sığınmacı sayısında az da olsa bir düşüş olduğu görülmektedir (Şekil 1).



Şekil 1. Yıllar itibariyle Türkiye'ye gelen Suriyeli sığınmacı sayısı (Kaynak: Göç İdaresi, 2023)

Suriyeli sığınmacılar, Türkiye genelinde 81 ilin tamamına dağılmışlardır. Sığınmacıların ülke geneline dağılışında herhangi bir düzen bulunmamaktadır. Bazı illerde sığınmacı sayısı çok fazla iken bazı illerde ise çok azdır. Örneğin, Kilis ilinin 2022 yılı nüfusu 147,919 iken ildeki Suriyeli sığınmacı nüfusu ise 74,873 kişidir. Dolayısıyla Kilis ilindeki Suriyeli sığınmacı sayısı, il nüfusunun yarısından fazlasına denk gelmektedir. Bu bağlamda değerlendirildiğinde, Suriyeli sığınmacıların iller bazında dağılışlarına yönelik düzenlemelerin hayata geçirilmesi gerekmektedir. Türkiye'de Suriyeli sığınmacıların en fazla olduğu il 531,173 kişi ile İstanbul'dur. İstanbul'u 444,850 kişi ile Gaziantep ve 341,909 kişi ile Şanlıurfa takip etmektedir. Elazığ ili ise, Suriyeli sığınmacıların bulunduğu iller arasında 12,130 kişi ile 25. sırada bulunmaktadır (Tablo 1).

Tablo 1. Türkiye'de Suriyeli Sığınmacı Sayısının En Fazla Olduğu 25 İl (17.05.2023)

No	İl	Suriyeli Sayısı
1	İstanbul	531,173
2	Gaziantep	444,850
3	Şanlıurfa	341,909
4	Hatay	321,945
5	Adana	243,128
6	Mersin	236,525
7	Bursa	179,990
8	İzmir	140,031
9	Konya	118,393
10	Ankara	90,751
11	Kahramanmaraş	90,733
12	Mardin	85,622
13	Kayseri	81,064
14	Kilis	74,873
15	Kocaeli	52,664
16	Osmaniye	37,842
17	Malatya	31,332
18	Diyarbakır	21,864

19	Adıyaman	21,490
20	Sakarya	15,054
21	Denizli	13,438
22	Nevşehir	12,841
23	Manisa	12,824
24	Batman	12,249
25	Elazığ	12,130

Kaynak: (Göç İdaresi, 2023).

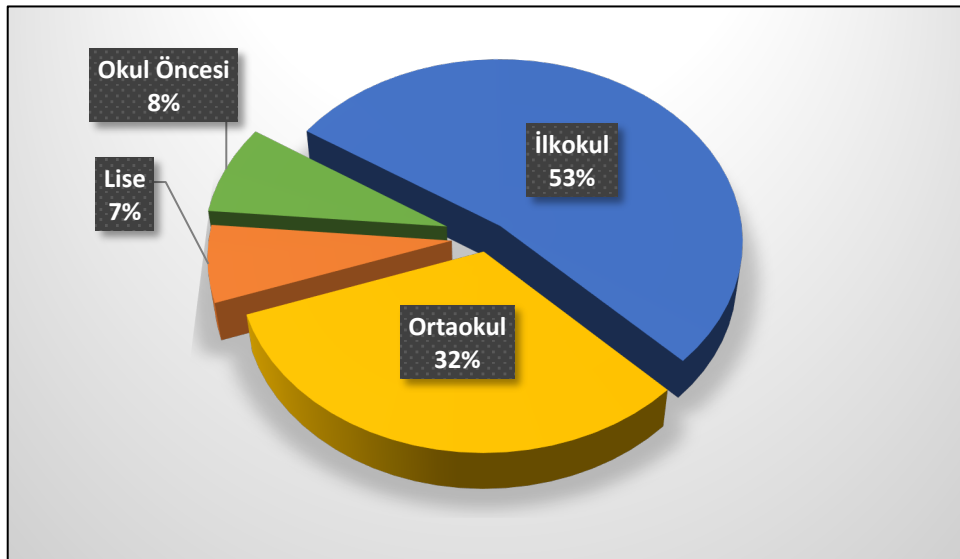
Elazığ İlinde Bulunan Suriyeli Sığınmacılar

Göç İdaresi Başkanlığı'nın verilerine göre Elazığ ilinde 17.05.2023 tarihi itibari ile Suriyeli sığınmacı sayısı 12,130 kişidir. Buna karşılık ilde eğitime devam eden öğrenci sayısı ise 2,717 (%22) kişidir. İldeki öğrencilerden 214'ü (%8) okul öncesi, 1,445'i (%53) ilkökul, 874'ü (%32) ortaokul ve 184'ü (%7) ise lise ve dengi okullarda eğitim görmektedir (Tablo 2; Şekil 2). Dolayısıyla ilde en fazla Suriyeli sığınmacı öğrenci ilkökulda bulunurken, en azı ise lisede bulunmaktadır.

Tablo 2. 2022-2023 Eğitim Öğretim Yılında Elazığ İlindeki Suriyeli Öğrencilerin Eğitim Kademelerine Göre Sayısı

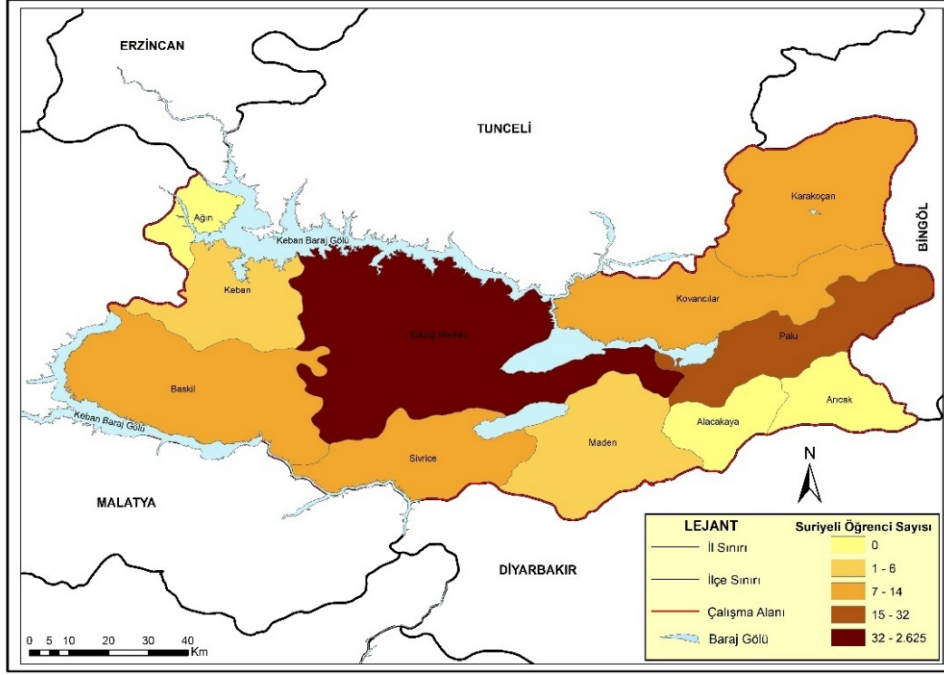
İlçeler	Okul Öncesi	İlkokul	Ortaokul	Lise	Toplam
Baskil	1	11	1	1	14
Elazığ Merkez	194	1,399	850	182	2,625
Karakoçan	6	7	1	-	14
Keban	1	3	2	-	6
Kovancılar	3	5	2	1	11
Maden	1	3	1	-	5
Palu	8	12	12	-	32
Sivrice	-	5	5	-	10
Toplam	214	1,445	874	184	2,717

Kaynak: Elazığ İl Millî Eğitim Müdürlüğü, 2023.



Şekil 2. Elazığ İlindeki Suriyeli Öğrencilerin Eğitim Kademelerine Göre Oranları

Suriyeli sığınmacılar, Türkiye’de olduğu gibi Elazığ ilinde de düzenli bir dağılım göstermemektedir. Dolayısıyla bu düzensiz dağılım eğitim gören öğrenciler için de geçerlidir. İldeki sığınmacı öğrenciler eğitim, sağlık, sosyal, ekonomik vb. açıdan daha gelişmiş olan merkez ilçede yoğunlaşmıştır. Merkez ilçede toplam 2,625 öğrenci bulunmaktadır. Merkez ilçeyi, 32 öğrenci ile Palu, 14’er öğrenci ile Baskil ve Karakoçan, 11 öğrenci ile Kovancılar, 10 öğrenci ile Sivrice, 6 öğrenci ile Keban ve 5 öğrenci ile Maden ilçesi takip etmektedir. Nispeten daha küçük ve sosyo-ekonomik açıdan daha az gelişmiş olan Arın, Alacakaya ve Arıcak ilçelerinde ise sığınmacı öğrenci bulunmamaktadır (Harita 2).



Harita 2. Elazığ İlindeki Suriyeli Öğrencilerin İlçelere Göre Dağılışı

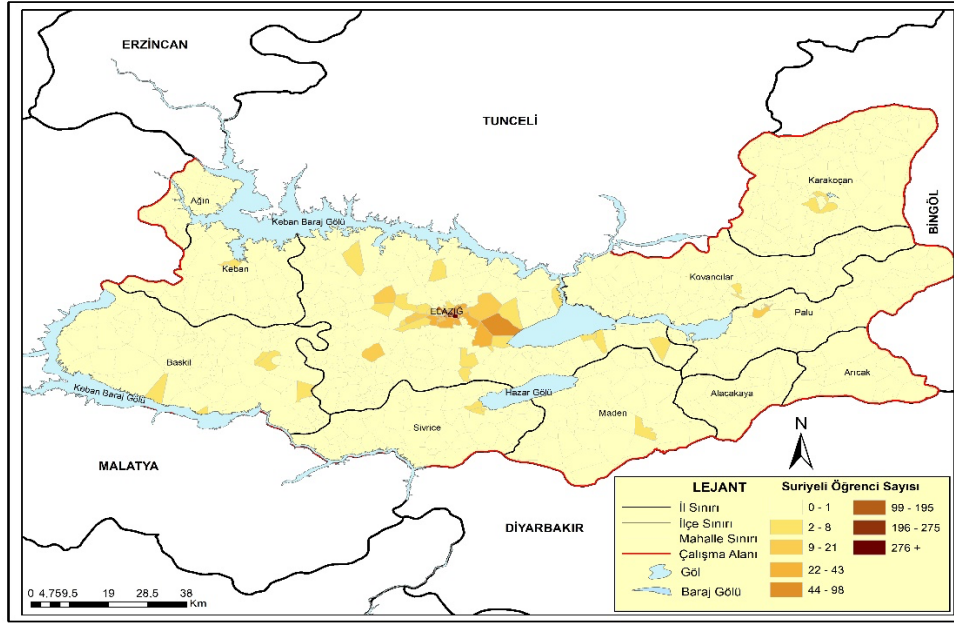
Merkez ilçe, öğrencilerin en yoğun olduğu ilçedir. Ancak yoğunluk ilçe genelinde düzenli bir dağılım göstermemektedir. Öğrenci sayısı kentsel mahallelerde daha fazladır. Öğrenci sayısının en fazla olduğu ve dolayısıyla kümelenmenin de en yoğun olduğu mahalleler Sanayi, İcadiye, Rüstem Paşa, Yeni mahalle, Mustafa Paşa, Akpınar, İzzet Paşa, Çarşı, Kırklar ve Sarayatık mahalleleridir. Bu mahallelerde Suriyeli sığınmacılara ait işyerleri de bulunmaktadır (Foto 1). Kırsal alanlarda ise Yazıkönak beldesindeki Merkez, Cumhuriyet mahalleleri ve Hankendi köyü yoğunluğun en fazla olduğu yerlerdir. Bu kırsal mahallelerde öğrenci yoğunluğunun fazla olması bu yerleşmelerin şehre yakın olmasından kaynaklanmaktadır. Ayrıca, özellikle Merkez ve Cumhuriyet mahallelerinin Elazığ Organize Sanayi Bölgesi’ne yakın olması ve dolayısıyla buralardaki iş olanakları, bu mahallelerde öğrenci yoğunluğunu (Suriyeli sığınmacı nüfus) arttıran diğer önemli bir faktördür.



Foto 1. Elazığ Merkez Sanayi Mahallesi’nde Suriyeli Sığınmacılara Ait İşyerlerinden Bir Görünüş

Elazığ'da Suriyeli öğrencilerin en fazla olduğu ikinci ilçe Palu'dur. Sosyo-ekonomik açıdan gelişmemiş olan ilçede sığınmacıların tamamı ilçe merkezindeki mahallelerde kümelenmişlerdir. Bu mahalleleri Cumhuriyet, Çarşı, Numune ve Yenimahalle şeklinde sıralamak mümkündür. Elde edilen verilere göre şehir merkezi dışındaki kırsal alanlarda (köy) Suriyeli sığınmacı bulunmamaktadır. Dolayısıyla bu alanlarda eğitime devam eden öğrenci de bulunmamaktadır.

Karakaya Baraj Gölü'ne komşu olan Baskil ilçesinde halkın büyük çoğunluğunun temel geçim kaynağı tarım ve hayvancılıktır. Baraj gölüne komşu olan köylerde bahçe tarımı yaygın olarak yapılmaktadır. Diğer ilçelere nazaran burada Suriyeli sığınmacıların hem şehir merkezindeki mahallelerde hem de bazı köylerde kümelenmiş olduğu görülmektedir. Suriyeli öğrenciler şehir merkezinde Canbeyler ve Cumhuriyet mahallelerinde kümelenmişlerdir. Öğrencilerin kırsal alanda en fazla kümelenmiş olduğu köyler Karakaya Baraj Gölü'ne komşu olan kavun, karpuz yetiştiriciliğinin fazla olduğu Gemici köyüdür. Bununla birlikte Kadıköy ve Karaali köylerinde de kümelenme mevcuttur (Harita 3).



Harita 3. Elazığ İlindeki Suriyeli Öğrencilerin Mahallelere Göre Dağılışı

Ekonomik olarak pek fazla gelişmemiş ilçelerden biri olan Karakoçan, ilin kuzeydoğusunda yer almaktadır. İl merkezine uzak olan ilçede Suriyeli öğrenci sayısı azdır. Sığınmacılar şehir merkezindeki Bahçelievler, Gölpinar, Kırkpınar, Yeni ve Kulubaba mahallelerinde kümelenmişlerdir. Kırsal alanlarda ise yalnızca Yenice köyünde Suriyeli öğrenciler bulunmaktadır. Köy şehir merkezine oldukça yakındır. Merkeze yakınlık, köyün Suriyeli sığınmacılar tarafından yerleşim yeri olarak seçilmesinde etkili olmuştur.

Keban Baraj Gölü'nün batıdan bir hilal biçiminde çevrelediği Kovancılar, diğer ilçelerde de olduğu gibi sosyo-ekonomik açıdan pek fazla gelişmemiştir. Halkın temel geçim kaynağı tarımdır. Kayda değer sanayi kuruluşu Ferrokrom fabrikasıdır. Bununla birlikte sanayisi gelişmemiştir (Aslan, 2010: 58). Eğitim, sağlık, istihdam vb. olanakların sınırlı olması, ilçede Suriyeli sığınmacı sayısı ve dolayısıyla öğrenci sayısının az olmasında etkili olmuştur. Suriyeli öğrencilerin, kırsal alanlarda herhangi bir kümelenmesi bulunmamaktadır. Öğrencilerin en fazla dağılışı gösterdiği mahalleler ilçe merkezinde bulunan Bahçelievler, Çarşı, Fatih, Toki ve Yazıbaşı mahalleleridir.

Hazar Gölü kıyısında bulunan Sivrice ilçesi il merkezine ortalama 31 km uzaklıktadır. İl genelinde Suriyeli öğrenci sayısının az olduğu ilçelerden biridir. Suriyeli sığınmacılar burada Hazar, Kültür ve Gölbaşı mahallelerinde kümelenmişlerdir. Elde edilen verilere göre ilçe merkezinin diğer mahallelerinde ve kırsal alanlarda herhangi bir Suriyeli öğrenci-sığınmacı bulunmamaktadır. Sosyo-

ekonomik olarak gelişmemiş ilçelerden bir tanesi de Keban'dır. Suriyeli öğrenci sayısının en az olduğu ikinci ilçedir. Şehir merkezindeki toplam dört mahalleden Kallar ve Değirmenbaşı mahalleleri sığınmacıların kümелendiği mahallelerdir. Bununla birlikte ilçe merkezindeki diğer iki mahallede (Fırat ve Baraj) ve ilçe genelindeki kırsal alanlarda Suriyeli sığınmacı bulunmamaktadır.

İl genelinde Suriyeli öğrenci sayısının en az olduğu ilçe Maden'dir. Dağlık ve engebeli olan ilçe ekonomik anlamda gelişmemiştir. İlçede Suriyeli öğrencilerin kümелendiği yerler; ilçe merkezindeki Bahçelievler ve Cami Kebir mahalleleridir. Sosyo-ekonomik anlamda gelişmemiş diğer ilçelerde olduğu gibi Keban'da da kırsal alanlarda Suriyeli sığınmacı bulunmamaktadır.

Sonuç

Suriye'deki iç savaşın bir sonucu olarak, ülke genelinde önemli bir dış göç hareketi meydana gelmiştir. Bu göç hareketinin büyük bir bölümü, ağırlıklı olarak Suriye'ye sınır komşusu olan ülkelere yönelmiştir. Göç dalgasından en fazla etkilenen ülkelerin başında Türkiye gelmektedir. Öyle ki 17.05.2023 tarihi itibarıyla Türkiye'deki Suriyeli sayısı 3.4 (3.381,429) milyon olmuştur. Bu nüfus, ülke geneline dağılmıştır. Suriyeli sığınmacıların dağıldığı ve kümелendiği illerden birisi de Elazığ'dır. Sığınmacıların Elazığ ilinde en yoğun olarak kentsel alanlarda kümелendiği belirlenmiştir. Elazığ il merkezinde, bu yoğunlaşmanın en fazla görüldüğü mahalleler Sanayi, İcadiye, Rüstem Paşa, Yeni, Mustafa Paşa, Akpınar, İzzet Paşa, Çarşı, Kırklar ve Sarayatık'tır. İlçeler bazında bakıldığında ise Keban, Kovancılar, Palu ve Sivrice ilçelerindeki sığınmacıların tamamı ilçe merkezlerindeki mahallelere yerleşmiştir. Karakoçan ilçesinde, Yenice köyü istisna olmak üzere, tüm sığınmacılar ilçe merkezinde yaşamaktadır. Maden ilçesinde de benzer bir durum gözlemlenmekte, Bahçekapı ve Cip köyleri dışındaki tüm sığınmacılar ilçe merkezinde bulunmaktadır. Buna karşılık, Baskil ilçesinde sığınmacıların en fazla yerleştiği alanlar kırsal (Gemici, Kadıköy, Karaali köyleri) kesimlerdir. Bu bağlamda, il genelinde kırsalda en fazla sığınmacının yaşadığı ilçe Baskil'dir. Bu durumun temel nedeni, Baskil'deki sığınmacıların çoğunlukla çiftçilikle uğraşmalarıdır. Bununla birlikte Ağın, Alacakaya ve Arıcak ilçelerinde ise hem kentsel hem de kırsal alanlarda hiçbir sığınmacı bulunmamaktadır. Elazığ genelinde sığınmacıların yerleşim tercihleri, hem kentsel hem de kırsal alanlardaki sosyo-ekonomik dinamiklerle şekillenmektedir.

İl genelinde Suriyeli sığınmacıların kümелendikleri alanların, genellikle eski yerleşim bölgeleri, düşük kira bedellerine sahip alanlar ve sınırlı da olsa iş imkanlarının bulunduğu, sosyo-ekonomik açıdan daha az gelişmiş bölgeler olduğu tespit edilmiştir. Elazığ il merkezinde ise sığınmacıların, şehrin sosyo-ekonomik olarak daha geri kalmış doğu yakasında kümелendiği görülmektedir. Örneğin, sığınmacıların yoğunlaştığı Yeni, Fevzi Çakmak ve Yıldızbağları mahalleleri, geçmişte çoğunlukla Tunceli'den göç almış olan mahallelerdir. Ayrıca, eski yerleşim dokusunun belirgin olduğu, esnaf faaliyetlerinin yaygın olarak sürdüğü Çarşı Mahallesi ile iş hanları ve kuyumcuların yoğunlaştığı İzzet Paşa Mahallesi de şehrin doğu yakasında yer almaktadır. Buna karşın, sosyo-ekonomik açıdan daha gelişmiş olan, yeni alışveriş merkezlerinin bulunduğu, modern yerleşimlerin yer aldığı batı yakasında, özellikle Sürsürü, Çaydaçıra, Ataşehir, Hilalkent ve Abdullah Paşa mahallelerinde sığınmacı nüfusunun yok denecek kadar az olduğu belirlenmiştir. Dolayısıyla, sığınmacıların yoğun olarak yerleştikleri bölgelerdeki demografik değişim, beraberinde çeşitli sosyal ve ekonomik sorunları da getirmiştir.

Sığınmacıların yoğunlaştığı bölgelerde barınma sorunları yaşanmaktadır. Göçlerin etkisiyle, bu bölgelerde konut talebi artmış (son yıllarda meydana gelen depremlerin de etkisi bulunmaktadır), mevcut konut stoğunun yetersiz kalması sonucu konut fiyatları yükselmiştir. Bu durum, konut sıkıntısına neden olmuştur. Ayrıca, sığınmacıların oluşturduğu ucuz işgücü, yerel halk ile iş gücü rekabetine yol açmış ve bu durum yerel halk arasında rahatsızlık yaratmıştır. Sığınmacıların yoğun olduğu mahallelerde, kültürel, dilsel ve sosyal farklılıklar nedeniyle entegrasyon sorunları da ortaya çıkmıştır. Bu sorunlar, zaman zaman yerel halk ile sığınmacılar arasında çatışmalara yol açabilmektedir. Bu bağlamda, sığınmacı nüfusunun yoğun olarak bulunduğu bölgelerde ortaya çıkan barınma, istihdam ve entegrasyon gibi sorunların etkin bir şekilde yönetilmesi, toplumsal ve ekonomik uyum açısından önem arz etmektedir.

İl genelinde belirlenen kümelenme alanları, kaynakların etkin bir şekilde kullanımını sağlayacaktır. Bu doğrultuda, valilik, kaymakamlıklar, belediyeler, muhtarlıklar, sivil toplum kuruluşları vb. aktörlerin barınma, istihdam, eğitim, sağlık ve diğer sosyal hizmetlere yönelik ihtiyaçları karşılamak üzere kaynaklarını daha verimli bir biçimde dağıtmalarına katkıda bulunacaktır. Aynı zamanda, belirlenen kümelenme alanlarında, sığınmacıların belirli bölgelerde gruplanmasını kolaylaştırarak entegrasyon süreçlerini hızlandıracaktır. Bu da sosyal uyumu artıracak ve sığınmacıların yerel topluma daha hızlı bir şekilde uyum sağlamalarını kolaylaştıracaktır. Bununla birlikte, işverenlerin daha kolay erişebileceği iş gücü alanlarının belirlenmesiyle sığınmacıların istihdam edilmesi ve ekonomiye katkıda bulunmaları mümkün hale gelecektir. Belirlenen kümelenme alanları, hizmet erişimini arttırmanın yanında, sığınmacıların geri dönüş süreçlerinin de daha etkili bir şekilde yönetilmesini kolaylaştıracaktır.

Beyan ve Açıklamalar (Disclosure Statements)

1. Araştırmacıların katkı oranı beyanı / Contribution rate statement of researchers: Birinci yazar /First author % 100.

2. Yazarlar tarafından herhangi bir çıkar çatışması beyan edilmemiştir (No potential conflict of interest was reported by the authors).

Kaynakça

- Akengin, H. (2019). *Siyasi coğrafya insan ve mekân yönetimi (6.baskı)*. Ankara: Pegem Akademi.
- Altunışık, M. B. (2013). Ortadoğu'da bölgesel düzen ve Arap Baharı. *Ortadoğu Analiz*, 5(53), 71-78.
- Arınç, K. (2016). *Doğal, beşeri, iktisadi ve siyasal yönleriyle Doğu ve Güneydoğu Anadolu bölgeleri*. Erzurum: Biyosfer Araştırmaları Merkezi Yayın No: 106.
- Aslan, S. (2010). Kovancılar'ın sosyal yapısı (Yayımlanmamış yüksek lisans tezi). İstanbul Üniversitesi Sosyal Bilimler Enstitüsü, İstanbul.
- Bartram, D., Poros, M. V. ve Monforte, P. (2019). *Göç meselesinde temel kavramlar (2. Bakı)*. (I. Ağabeyoğlu Tuncay, Çev.) Ankara: Hece Yayınları.
- Benek, S. ve Şahap, A. (September, 2015). Suriye iç savaşının Türkiye'nin güneydoğusundaki sınır ve sınıra yakın illerinin sosyo-ekonomik yapısına etkisi. Paper presented at the International Science and Technology Conference. Abstract retrieved from <https://www.academia.edu/27858907/Suriye>
- Bimay, M. (2020). Suriyeli sığınmacıların sosyo-ekonomik ve kültürel uyum düzeylerinin karşılaştırılması: Kilis ve Batman örneği. *Journal of Social Sciences of Mus Alparslan University (anemon)*, 8(6), 1931-1943.
- Bozkoyun, M., Baytar, İ. ve Erginyürek, M. (Mayıs, 2021). Türkiye'de geçici koruma statüsündeki Suriyeliler üzerine genel bir değerlendirme. Uluslararası Göç Araştırmaları Kongresi. Abstract retrieved from <https://www.icomir.org/wp-content/uploads/2022/01/icomir-Tam-Metinler-Kitabi-2.pdf>
- Çakılcıoğlu, K. (2014). Elazığ ilinde bağcılık (Yayımlanmamış yüksek lisans tezi). Fırat Üniversitesi Sosyal Bilimler Enstitüsü, Elazığ.
- Doğanay, H. (1993). *Coğrafyada metodoloji*. İstanbul: Milli Eğitim Bakanlığı Yayınları.
- Drysdale, A. and Blake, G. H. (1985). *The Middle East and North Africa: A political geography*. UK: Oxford University Press.
- Elazığ İl Milli Eğitim Müdürlüğü. (2023). Elazığ ilinde eğitim gören Suriyeli öğrenci verileri.
- Erinç, S. (1953). *Doğu Anadolu coğrafyası*. İstanbul: İstanbul Üniversitesi Yayınları No.572, İstanbul

Üniversitesi Edebiyat Fakültesi Coğrafya Enstitüsü Yayınları No.15.

- Erinç, S. ve Öngör, S. (1978). *Türkiye coğrafyası (3.baskı)*. İstanbul: Milli Eğitim Basımevi.
- Göç İdaresi, (2023). Yıllara göre geçici koruma kapsamındaki Suriyeliler. (Erişim: 21.05.2023), <https://www.goc.gov.tr/gecici-koruma5638>.
- Gözenç, S., Günal, N. ve Özdemir, Y. (2006). *Ortadoğu "Güneybatı Asya" ülkeler coğrafyası*. İstanbul: Der Yayın.
- Güner, İ. ve Ertürk, M. (2018). *Kıtalar ve ülkeler coğrafyası (8.baskı)*. Ankara: Pegem Akademi.
- Karaaslan, T. (2006). *Ortadoğu'nun coğrafyası (4.baskı)*. Ankara: Nobel Yayın Dağıtım.
- Karademir, D. ve Doğan, M. (2019). Suriyeli mültecilerin mekânsal analizi: Şanlıurfa örneği. *Coğrafya Dergisi*, 39, 111-124.
- Karakaş Özur, N. (2020). *Coğrafyada araştırma yöntemlerine giriş*. İstanbul: Çizgi Kitapevi.
- Kılıç, E., Aktar, E., Erdoğan, Y., Ertosun, M., Akadır, K., Kaya, E. ve Hasar, H. (2012). *Arap dünyasında entropi: Tunus, Mısır, Libya ve Suriye'de halk ayaklanmaları (Rapor No: 1)*. (Erişim: 15.06.2023), <https://www.yumpu.com/tr/document/read/11907685/>
- Lewis, B. (2021). *Ortadoğu (16. baskı)*. Ankara: Arkadaş Yayınevi.
- Okur, M. A. (2009). Emperyalizmin Ortadoğu tecrübesinden bir kesit: Suriye'de Fransız mandası. *Bilig*, 48, 137-156.
- Osmanlı Belgelerinde Suriye (2013). Ankara: Başbakanlık Devlet Arşivleri Genel Müdürlüğü Osmanlı Arşivi Daire Başkanlığı Yayın Nu: 129.
- Özey, R. (2012a). *Asya coğrafyası (2.baskı)*. İstanbul: Aktif Yayınevi.
- Özey, R. (2012b). *Ortadoğu coğrafyası (5.baskı)*. İstanbul: Aktif Yayınevi.
- Pipes, D. (1989). The Alawi capture of power in Syria. *Middle Eastern Studies*, 25(4), 429-450.
- Tümertekin, E. ve Özgüç, N. (2015). *Beşerî coğrafya insan kültür mekân (15. Baskı)*. İstanbul: Çantay Kitapevi.
- Umar, Ö. O. (2002). Suriye'de Fransız emperyalizmi. *Fırat Üniversitesi Sosyal Bilimler Dergisi*, 12(1), 297-310.
- UNHCR Türkiye. (2021). (Erişim: 27.03.2023), <https://www.unhcr.org/tr/>
- Yücel, T. (1987). *Türkiye coğrafyası*. Ankara: Türk Kültürü Araştırma Enstitüsü Yayınları: 68.
- Zeine, Z. N. (1977). *Struggle for Arab independence: Western diplomacy and the rise and fall of Faisal's Kingdom in Syria* (2nd ed.). New York: Caravan Books.

Extended Abstract

The date of the first settlement in Syria and its immediate surroundings dates back to B.C. It goes back to 5000 BC. Throughout history, the region has come under the sovereignty of many states. It is possible to list them as Akkadians, Amuris, Hurrians, Hittites, Egyptians, Arameans, Assyrians, Babylonians, Persians, Macedonians, Romans, Byzantines, Muslim Arabs, Seljuks, Ayyubids, Mamluks and Ottoman Empire (Osmanlı Belgelerinde Suriye, 2013: 3). According to Herodotus, the name of Syria is etymologically a shortened form of the word Asuriye (Asurya). Although the name Syria was first seen in Greek, it dates back to the 19th century. It was not used much until the century. After this date, its use became widespread under the influence of Europe. In the Ottoman Empire, the name Syria was officially adopted as the name of the province of Damascus in 1865 (Lewis, 2021: 30; Güner and Ertürk, 2018: 277). Syria remained under the sovereignty of the Ottoman Empire until 1918. In October 1918, Arab troops entered Damascus upon the call of the British (Zeine, 1977: 25 cited in Okur, 2009: 139). After the San Remo Conference in April 1920, Syria came under the sovereignty of France (Drysdale and Blake, 1985: 63; Umar, 2002: 301; Özey, 2012a: 155). The French mandate in the country continued until 1946 (Pipes, 1989: 437). After this date, the period of military coups began in Syria. Finally, in 1963, the Baath Party, which emphasized Arab nationalism, came to power. Hafez Assad, who became president in 1970, did not leave power to anyone until his death in 2000. After the death of Hafız Esed, his son Beşhar Esed took over (Karaaslan, 2006: 58, Gözenç, Günal and Özdemir, 2006: 148; Özey, 2012b: 222). By 2011, internal conflicts began in the country. These conflicts quickly turned into a war. One of the countries most affected by migration due to the Syrian civil war was Turkey, which neighbors Syria. Turkey maintained an open-door policy towards refugees during these migrations (Bozkoyun, Baytar and Erginyürek, 2021: 142). Due to the civil war that started in Syria, 3.4 million (by 2023) Syrians migrated to our country (Göç İdaresi, 2023). Over time, there is not a single province in Türkiye that does not contain Syrian refugees. One of these provinces is Elazığ. In Elazığ province, which is the study area, there are a total of 12,130 Syrian refugees, according to 2023 Immigration Management data. The aim of the study is to reveal the spatial distribution of Syrian refugees in Elazığ province in order to ensure the rapid, accurate, and effective use of resources (in areas such as education, health, integration, employment, etc.).

Observation (trip-observation) method, one of the qualitative data collection methods, was used in the research. This method, which forms the basis of a geographical research, is based on the principle of observing the relationship and interaction of a geographical event with space, within the framework of the distribution principle of geography (Doğanay, 1993: 127; Karakaş Özur, 2020: 92). In this direction, Elazığ (city), which is the study area, was visited at different intervals and observations were made in Sanayi, İcadiye, Rüstem Paşa, Yeni Mahalle, Mustafa Paşa, Akpınar, İzzet Paşa, Çarşı, Kırklar, and Sarayatik neighborhoods. First of all, neighborhood-based data of Syrian refugees in Elazığ province was requested from the Immigration Administration to be used in the research, but neighborhood-based data could not be obtained (province-based data of the Immigration Administration were obtained from open sources). For this reason, the spatial distribution was based on Syrian students living in Elazığ and attending school (student numbers were obtained from the Elazığ Provincial Directorate of National Education). Civil administrative boundaries for map drawings are obtained from the General Directorate of Mapping provided in the format. A data set was created from the data obtained. In line with the data sets, the spatial distribution of Syrian refugees was determined as follows (ArcGis 10.8 program was used for this).

In Elazığ province, it has been determined that the areas where refugees are most clustered are urban areas. The most important of these areas are Sanayi, İcadiye, Rüstem Paşa, Yeni, Mustafa Paşa, Akpınar, İzzet Paşa, Çarşı, Kırklar, and Sarayatik neighborhoods in the city center of Elazığ. All of the refugees in Keban, Kovancılar, Palu, and Sivrice districts are in the neighborhoods in the district centres. Except for Yenice village in Karakoçan district, all refugees reside in the neighborhoods in the district center. In Maden district, all refugees are located in the district center except Bahçekapı and Cıp villages. On the other hand, in Baskil district, the places where refugees mostly live are rural areas (Gemici, Kadıköy, Karaali villages). Therefore, the district with the highest number of refugees in rural areas throughout the province is Baskil. The main reason for this is that the refugees living here are farmers. In Ağın, Alacakaya and Arıcak districts, there are no refugees either in urban or rural areas.