

ERKEN TUNÇ ÇAĞI'NDA DOĞUDAN BATIYA KÖPRÜ: ÇUKUROVA

Fatma ŞAHİN*

ÖZET

“Erken Tunç Çağı’nda Doğudan Batıya Köprü: Çukurova” konulu bu çalışmada, Batı Anadolu’da son yıllarda yapılan kazılar sonucunda ortaya konan yeni bilgiler ışığında bu dönem ilişkileri yeniden değerlendirilmiştir.

ETÇ I’de, Bölge daha çok Kuzey Suriye-Mezopotamya ve İç Anadolu ile ilişkili olup, bu dönemde benzer birkaç örnek dışında Batı Anadolu ile ilişkiler net değildir. ETÇ II’de, Batı Anadolu, iç Anadolu, Amanoslar’ın doğusu, Amuk, Fırat, Kuzey Suriye, Mezopotamya, Levant, Kıbrıs ve Girit ile ilişkilerinin olduğu, bölgenin öneminin daha da arttığı ve Tarsus’un bu dönemde ticarete söz sahibi bir merkez halini aldığı anlaşılmaktadır.

ETÇ III’te ise kültürel anlamda çok büyük değişimler olmuştur. Batı Anadolu’ya özgü çark yapımı tabak, depas, tankard, çift kulplu fincan ve gaga ağızlı testi gibi çanak-çömlek malzemeleri yanı sıra mimaride de megaron tipi yapılar ortaya çıkmıştır.

Çukurova Bölgesi’nin Batı Anadolu ile ilişkilerinin sadece Troya ile sınırlı olmadığı, sahil kesimde yer alan Liman Tepe, Bakla Tepe ve iç batı Anadolu’da Küllüoba ve Seyitömer gibi yerleşimler ile de ilişki olduğu anlaşılmaktadır. Başta Küllüoba olmak üzere bazı yerleşimlerde de Çukurova ve Kuzey Suriye’ye özgü malzemenin ele geçmesi bu ilişkinin sadece tek yönlü olmayıp, her iki yönden olduğunu ortaya koymaktadır. Tüm bu ilişkiler, her iki bölge arasındaki kronoloji sorunlarının çözümüne de yardım edecektir.

Anahtar Kelimeler: Erken Tunç Çağı, Çukurova, Batı Anadolu, Ege.

ABSTRACT

In the article called “The Cukurova as a Bridge between the East and the West during the Early Bronze Age” the relations of the Cukurova Region in this period also by the help of the new informations found in the excavations of the prehistoric settlements in the Western Anatolia had been evaluated.

In the EBA I it had been established that the Çukurova has relations with Northern Syria-Mesopotamia and Central Anatolian Region mostly, but no relations with Western Anatolia except a few examples. In the EBA II it had been known that the Cukurova Region has relations with West Anatolia, Central Anatolia, East of Amanos Mountains, Amuq, Euphrates, North Syria, Mesopotamia, Levant, Cyprus and Grete, the importance of the region has increased and Tarsus is an important commercial centre.

In the EBA III period, Cukurova Region has had too much changings in the cultural meanings, ceramic goods like wheelmade plate, depas, tankard, “bell shaped cup” and spouted pitcher special to Western Anatolia and in the architectural section the megaron style buildings has come in to being.

* Arş.Gör.Dr., Çukurova Üniversitesi, Fen Edebiyat Fakültesi, Arkeoloji, fatmasahin@cu.edu.tr

It has been seen that the relations weren't limited with only Troia in the West Anatolia and has with the other settlements, especially in the excavations of the recent years. The relations has seen with costal western Anatolia like Liman Tepe, Bakla Tepe and Central West Anatolia like Küllüoba and Seyitömer. In some of the settlement especially in Küllüoba, finding meterials special to North Syria, has showed that the relations weren't only one side. All these relations helps the cronological issues between the two regions.

Key Words: Early Bronze Age, Cukurova, West Anatolian, Aegean.

Giriş

Çukurova Bölgesi'nde şimdiye kadar yapılan araştırmalar daha çok II. Dünya Savaşı'nın hemen öncesi ve sonrasında yapılmıştır. Bu yıllarda arkeolojik yüzey araştırmaları dışında sistemli kazılar sadece Tarsus-Gözlü Kule ve Mersin-Yümük Tepe'de yapılmıştır. Günümüzde her iki merkezde de yeni dönem kazı çalışmalarına başlanmıştır. Bu iki merkezde kazıların yapıldığı ilk yıllarda Batı Anadolu'da sadece Troya yerleşimi en önemli ETÇ merkezi olarak kabul edilmiş ve Batı Anadolu ile Çukurova Bölgesi arasındaki tüm ilişkiler, "Batı Anadolu kökenli" ya da "Anadolu kökenli" olarak adlandırılan çanak çömlek malzeme grubu üzerinden neredeyse sadece Troya ile kurulmuştur. Bu grup içinde; çark yapımı tabaklar, tek ya da çift kulplu tankardlar, depaslar, çan biçimli fincanlar ve gaga ağızlı testiler gibi malzeme grubu yer almaktadır. Batı Anadolu'da birçok yerleşimde saptanmış olan bu malzeme grubu, Çukurova'da Tarsus-Gözlü Kule'de oldukça yoğun olarak ele geçmiştir. ETÇ II dönemi sonlarında Anadolu'dan Kiklad Adaları'na, oradan da Kıta Yunanistan'a geçen bir özellik olarak değerlendirilen bu malzeme grubu Kiklad Adaları'nda "Kastri Grup", Kıta Yunanistan'da da "Lefkandi I" olarak adlandırılmaktadır (Popham-Sackett,1968; Rutter, 1979; 1983; Sotirakopolou, 1993). Anadolulaşma (Anatolianising) olarak da tanımlanan Ege bölgesindeki bu etkileşimin 3. binin ikinci yarısında olduğu görüşü hakimdir (Rahmstorf 2006; Efe, 2007, 55). Son yıllarda Batı Anadolu'da yapılmaya başlanan yeni kazılar, Troya'nın yalnız olmadığını ve Batı Anadolu'da Troya'dan daha gelişmiş ve yoğun ilişkiler gösteren yerleşimlerin mevcut olduğunu ortaya koymuştur. Bu bağlamda İzmir Bölgesi'nde; Liman Tepe ve Bakla Tepe (Erkanal-Özkan, 2000; Şahoğlu, 2002; 2004; 2005a; 2005b; 2008), iç batı Anadolu'da Küllüoba (Efe, 1999; 2000a; 2000b; 2001; 2007; Efe-Ay Efe, 2001; Fidan, 2012a; Sarı, 2012; Türkteki 2012) ve Seyitömer (Bilgen, 2011; Bilgen vd., 2012a; 2012b) en önemli yerleşimlerdir.

Tarsus'ta bu malzeme grubunun ele geçmesi Batı Anadolu ile yapılan ticaret sonucu olarak değerlendirilmektedir. Bazı bilimadamları bu ticaretin ya deniz ya da kıyı yoluyla yapıldığını (Mellink,1989, p.323), bazı bilimadamları da karadan Konya ve Eskişehir Bölgesi vasıtasıyla yapıldığı görüşünü (Efe, 2007, s.47-49) savunmaktadır. T. Efe, Suriye-Çukurova ve iç batı Anadolu arasında ETÇ'de yoğunlaşmaya başlayan bu ticaret yolunu "Büyük Kervan Yolu" olarak tanımlamaktadır. Söz konusu bu güzergah üzerinde bulunan bölgelerde ilk defa çömlekçi çarkı kullanımı görülür (Efe 2007, s.55, Türkteki, 2012, s.46 vdd.). Tüm bu Batı Anadolu tipi malzeme grubu yanı sıra Kuzey Suriye'ye özgü ve karakteristik olan Suriye şişesi gibi kap formları da Çukurova Bölgesi'nde bir arada ele geçmiştir. Kuzey Suriye'ye özgü olan bu kap tipleri Batı Anadolu'da bazı merkezlerde de bulunmuştur. Bu yüzden Batı Anadolu'da yapılan son

yıllardaki yeni kazılar, Çukurova Bölgesi ile Batı arasında yeni bir değerlendirme yapma gereği doğurmuştur.

Çukurova Bölgesinin Coğrafi Yapısı, Tanımı ve Sınırları

Çukurova Bölgesi, kuzeydoğu-güneybatı istikametinde uzanan Orta Toroslar ile Akdeniz kıyısı arasında yer alır. Toroslar'a kuzey-güney doğrultusunda yaklaşan Amanos Dağları bölgenin doğu sınırını oluşturur (Göney, 1976, p. 3; Gürbüz, 1997, p. 175). Bu yükselti sınırları içinde yer alan büyük havza, jeologlar tarafından Adana, İskenderun ve Antakya olmak üzere üç bölüme ayrılmaktadır (Egeran, 1949, p. 23; Ternek, 1957, p. 50). Çukurova tanımı esas olarak Adana havzasına yöneliktir. Batı, kuzey ve doğudan dağlarla sınırlanan Adana havzası, batıdan doğuya doğru Tarsus, Seyhan ve Ceyhan ırmaklarının taşıdığı alüvyonlarla oluşmuş büyük bir delta ovasıdır (Ternek, 1957; Göney, 1976, p.1; Gürbüz, 1997, p.176). Dar anlamda bu üç nehrin müşterek delta sahası, diğer bir deyişle Mersin'den Misis Dağları'na kadar uzanan ovalık saha Çukurova olarak tanımlanmaktadır. Misis'in kuzeydoğusunda kalan ve esas olarak Ceyhan ve kollarının üzerinden aktığı saha, daha yüksek bir arazi yapısına sahiptir. Bu kesim Yüksekova olarak adlandırılmaktadır (Göney, 1976).

Adana havzası çok sayıda oviden oluşmaktadır. Eski ve yeni delta ovaları, kıyı ovaları ve taşkın ovalar gibi çeşitli ova tipleri bölge bünyesinde yer almaktadır. Yüksekova'da Kozan, Kadirli, Ceyhan ve Osmaniye gibi kentlerin civarında uzanmakta ve bu isimlerle anılmaktadır. Çukurova kesiminde ise nehirlere göre bir ayırım söz konusudur. Bu çerçevede, Tarsus Ovası, Yüreğir Ovası, Misis Ovası olarak adlandırılmaktadır (Göney, 1976). Bölgenin güneydoğusunda Yüksekova'ya bağlanan Erzincan ve Dörtöl ovaları da yapısal olarak bölge bünyesinde yer almakta ve Dörtöl ile Misis dağları arasında kalan kıyı sahası da bölge içinde değerlendirilmektedir. Antik dönemde Issos olarak adlandırılan bu kesim, Çukurova Bölgesi'nin doğudaki son bölümü olarak görülmektedir (Ozaner, 1995, p.513-515, 522). Bu kesimin güneyinde İskenderun ve Antakya (Hatay) havzaları yer almaktadır (Ternek, 1957, p.50).

Çukurova Bölgesi İrtibat Yolları

Üç taraftan dağlarla çevrili olan Çukurova Bölgesi bu dağlardaki geçiş yerleri vasıtasıyla komşu bölgelere bağlanmaktadır (**Şekil 1**). Batıda Mersin üzerinden giden, Silifke'den Göksu Vadisi'ni (Calycadnos) izleyerek Toroslar'ı aşan yol, platoda Konya Bölgesi'ne ulaşmaktadır. Bu yol Konya vasıtasıyla Pisidia (Göller Bölgesi) ve batı bölgelerine irtibat imkanı sağlamaktadır (Garstang, 1943, p.1; Huot, 1982, p. 92). Kuzeybatıda Tarsus üzerinden giden yol ise Gülek Boğazı vasıtasıyla Toroslar'ı aşmakta ve Anadolu Platosu'na bağlanmaktadır (Seton-Williams, 1954, p.123).

Doğuda ise Kozan-Feke-Saimbeyli-Tufanbeyli güzergahını izleyerek Kapadokya Bölgesi'ne ulaşan yol, bugün olduğu gibi eski dönemlerde de büyük bir öneme sahipti. Ayrıca dağlık araziye kat ederek, kilit noktası mahiyetindeki geçitler vasıtasıyla Kayseri Bölgesi'ne ulaşan başka yollarda mevcuttur (Alkım, 1949, p.367-369; 1959, p.60-61). Bölge, bugünkü Osmaniye-Bahçe Kasabası'nın doğusunda Amanoslar'da yer alan Aslanlıbel vasıtasıyla doğuya (Kahramanmaraş ve Gaziantep)

bağlanmaktadır (Alkım,1960, p.351). Aslanlı Bel, Çukurova'nın en doğu ucu olarak görülmektedir (Carter, 1995, p.332).

İskenderun'un hemen güneydoğusundaki Belen (Beylan) geçidi, Amanoslar'ı güneyde aşan yolun kilit yeridir. Amuk Ovası'na açılan bu yol, Çukurova'yı Suriye ve Mezopotamya'ya bağlamaktadır (Braidwood, 1937, p.8, Hrt.13; Arık, 1944, p.368-369; Seton-Williams, 1954; Alkım, 1960). Bu yol ve geçit, antik dönemde Suriye Kapıları (Pylae Syriae) olarak adlandırılmıştır (Alkım, 1960).Aslanlıbel ve Belen geçidi dışında Amanoslar'ı aşarak İskenderun-Dörtüyol sahil kesimine ulaşan bazı vadi yolları da mevcuttur (Arık, 1944, p.367-368, 381). Böyle bir irtibat ağına sahip Çukurova Bölgesi, Anadolu ile Suriye ve Mezopotamya arasında hemen hemen her dönemde bir geçiş yeri olarak önem kazanmıştır (Seton-Williams, 1954).

Çukurova Bölgesi, denizsel irtibat imkanlarına da sahiptir. Dağlık Kilikya'da Hellenistik ve Roma dönemlerine ait kıyı yerleşmelerinden bazılarının liman olduğu belirlenmiştir. Bunlar arasında Selinus-Trajanopolis (Gazipaşa), Aphrodisias (Taşucu'nun batısı), Soloi-Pompeipolis ve Korykos sayılabilir (Vann, 1993, p.30-34, Fig.1). İskenderun Körfezi ile Amanos Dağları arasında kalan dar kıyı şeridindeki Payas da, eski bir limana sahiptir (Arık, 1944).

Çukurova Bölgesi'nde Erken Tunç Çağı ve Batı İle İrtibatı

Çukurova Bölgesi'nde Mersin Yümük Tepe'de XİA tabakasına yerleştirilen bu dönem ile ilgili yeterli bilgi mevcut değildir. Dönemi tanımlayan çanak çömlek malzemesi, çok sayıda çöp çukurundan ele geçmiştir (Garstang, 1943, p.8; Garstang, 1953, p. 192; Huot, 1982, p. 93). Bölgede son yıllarda kazısı yapılmaya başlayan Kinet Höyük (Gates, 1999) ve Kilise Tepe'de de (Postgate, 1997) ETÇ hakkında detaylı bilgi sağlanamamıştır.

Çukurova Bölgesi'nde ETÇ esas olarak Tarsus-Gözlü Kule'de temsil edilmektedir (Garstang-Goldman, 1947; Goldman, 1956). Tarsus'ta ETÇ, stratigrafik devamlılık içinde I, II ve III olmak üzere üç büyük evreye ayrılmaktadır (Goldman, 1956; Huot, 1982, p. 89). Yüzey araştırmalarında da bölge genelinde çok sayıda ETÇ yerleşmesi saptanmıştır (Seton-Williams, 1954). Tarsus'ta ETÇ I, dar bir alanda araştırılmış olup, net bir mimari planı yoktur (Goldman,1956, p. 9-11). Çanak çömlekte ise iki seramik geleneği mevcut olup, bunlar; "Red Gritty Ware" olarak adlandırılan "Anadolu tipi kırmızı seramik" ile "Suriye tipi açık renkli seramik"tir (Goldman, 1956, p.72; Huot, 1982; Mellink, 1989, p. 320).

Tarsus'ta ETÇ II dönemi 7 evrelidir (Goldman, 1956, p.12-32; Huot, 1982, p. 90). Doğu-batı ve kuzey-güney doğrultulu sokaklar boyunca evlerin bulunduğu bir yerleşme yapısına sahiptir. Bu evlerde ocaklar, oturma sıraları ve pencereler bulunmaktadır. Bazı ocaklar mekanın atölye olduğuna, bazı pencerelerde ikinci bir katın varlığına işaret etmektedir. Tarsus'taki ETÇ IIB tabakasındaki ocaklar Beycesultan ocakları ile benzerlik göstermektedir (Lloyd-Mellaart, 1962, p.36, fig. 10). Bu tabaka bir yangınla sona ermiş ve bundan sonra güneydeki ev yıkıntılarının üstüne kerpiçten, testere dişi görünümlü bir savunma duvarı inşa edilmiştir. Batı Anadolu'da Küllüoba'da ETÇ'ye geçiş evresinde Batı Açmaları olarak adlandırılan alanda güneydoğu-kuzeybatı yönünde zigzaglar yaparak ilerleyen savunma duvarı, Tarsus savunma duvarıyla (ETÇ IIC) benzerlikler göstermektedir (Efe-Ay-Efe, 2001, p. 46, Çiz. 1; Fidan, 2012a, s.7-8,

Res.6-7). Her ne kadar bu iki savunma duvarının dönemleri ve tekniklerinde farklılıklar olsa da aynı mantıkla, savunmaya yönelik olarak ve zigzag şeklinde yapılmış olmaları ortak özellikleridir.

Tarsus'ta ETÇ II döneminde görülen çanak çömlek, yerel karakter gelişimi, stil ve tekniği açısından başka hiçbir tabakada görülmemeyen çeşitliliğe sahiptir. Kırmızı taşçıklı Anadolu seramiği (Red Gritty Ware) egemendir. (Goldman, 1956, p.108; Mellink, 1989, p. 321). ETÇ II'de Tarsus'ta ele geçen ithal malzemeler, Gözlükule'nin birçok bölge ile ilişkili olduğunu göstermektedir. Bu bölgelerden ilki İç Anadolu'dur. Diğer bir ilişki yönü Amanoslar'ın doğusundaki bölge yani Zincirli ve Gedikli'dir. Amanoslar'ın güneyi boyunca ilişkiler ve ithal malzeme devam etmektedir (Mellink, 1989, p. 322). Buradan ele geçen gobletler (Goldman, 1956, p. 115, fig. 245, 348, no.178) Gedikli, Amuk ve Filistin Bölgesi ile ilişkileri göstermektedir. Bu dönemde Tarsus'un bir başka ilişki yönü de çark yapımı, spiral perdahlı kaplar (Goldman, 1956, p.130, fig.263, no.369) ve metalik şişeler vasıtasıyla Fırat Bölgesi olarak görülmektedir.

ETÇ II'de Tarsus'ta ele geçen Kıbrıs'ta Erimi Kalkolitik seramiği (Goldman, 1956, p.130, fig. 263,347, no: 379-380) Tarsus'un ilişkili olduğu yerlerden bir diğerinin de Kıbrıs olduğunu göstermektedir. ETÇ II'de iç kuzeybatı Anadolu'da Suriye-Kilikya kökenli madeni malzemenin ele geçmiş olması (Efe, 2007, s.49) bu dönem Batı Anadolu ilişkilerinin de bu dönemde başladığını göstermesi açısından büyük önem taşımaktadır.

Tarsus ETÇ II yerleşmesi büyük bir yangınla sona ermiş ve bu yıkıntılar üstüne ETÇ III'ün ilk yerleşimi kurulmuştur (Goldman, 1956, p.32-39; Mellink, 1989, p. 324). ETÇ III A, B ve C olmak üzere üç evreye ayrılmaktadır. ETÇ IIIB'de ETÇ II sistemine benzeyen müstakil duvarlı evler inşa edilmiştir. Bu dönemde Tarsus'ta ilk defa mimaride megaron planı ortaya çıkmaya başlamıştır (Goldman, 1956, p. 32-33; Huot, 1982, p.91; Mellink, 1989, p. 324). ETÇ IIIC'de ise bitişik nizamda yapılmış megaron tipi evler yer almaktadır. Tarsus'ta ETÇ IIIB'den itibaren görülmeye başlayan yapı sistemi bölgeye yabancıdır. Söz konusu megaron planlı yapılar, Ege bölgesinde Limni-Poliochni (Yakar, 1985, p.149-150), Lesbos-Thermi (Lamb, 1936, p. 8), Sisam-Heraion (Milojcic, 1961, p. 59-66; Yakar, 1985, p. 156), Trakya'da Kırklareli-Kanlıgeçit'den (Özdoğan-Parzinger vd., 1997; 1998; 2000) bilinmektedir.

Batı Anadolu'da Troya (Blegen-Caskey vd., 1950), Küllüoba (Efe, 1999; 2000a; Fidan, 2012a), Seyitömer (Bilgen, 2011, s.355 vdd.; Bilgen vd., 2012b, s.91 vdd.) Aphrodisias (Joukowsky, 1986, p.171-172), Beycesultan (Lloyd-Mellaart, 1962, p.58-59, 63), Elmalı-Karataş (Mellink, 1994; Warner, 1994), Antalya-Bademağacı (Duru, 1996; 1997; 2000) ve Kültepe'de (Özgüç, 1963; Nauman, 1998) görülmektedir.

Batı Anadolu'da ETÇ II'den itibaren aşağı ve yukarı şehirlerin mevcut olduğu anlaşılmıştır. Daha da önemlisi Küllüoba megaron kompleksi, bu dönem yerleşmelerinde bağımsız olarak inşa edilmiş idari yapıların söz konusu olabileceğini göstermektedir. Megaron kompleksinin, ortada megaron planlı bir çekirdek yapı ve her iki tarafında bu yapıdan ulaşılan uzunlamasına yerleştirilmiş iki tali yapıdan oluşması, bu planın Troya, Poliochni ve Tarsus ETÇ III ev tipleri ile benzerliklerini göstermektedir. Hatta Kültepe ETÇ III sarayının planı da aynı grup içinde değerlendirilmelidir. Ancak Küllüoba kompleksinin bu merkezlerden daha eskiye tarihlenmesi bu planın ilk olarak iç batı Anadolu'da ortaya çıkmış olabileceği olasılığını artırmaktadır. T. Efe, ortada bir megaron ve iki kanat yapıdan oluşan üç kısımlı bu

planın daha sonra II. bin yılda Yunanistan'da, özellikle Pylos ve Trynis'ten tanıdığımız Miken saraylarında söz konusu olan planın da esasını oluşturmuş olmalıdır görüşündedir (Efe, 2001, p. 110-111).

Tarsus'ta ETÇ III'de çanak çömlekte büyük bir değişim görülür. Dönem başında tipik kırmızı bir seramik yer alır ve ETÇ III bu seramiğin başlamasıyla karakterize olur (Goldman, 1956, p. 131; Mellink, 1989, p. 324-325). Tarsus'ta ETÇ III'de çanak çömlek formlarında da çok belirgin farklılıklar ortaya çıkar. Bu formlar çoğu Batı Anadolu'ya özgü formlar olup, yanı sıra Suriye ve İç Anadolu ile ilişkili form çeşitliliğine de sahiptir. Bu çanak çömlekler; Troya tabağı (A2), tankard, depas, çift kulplu fincan, goblet, testi, matara, çaydanlık, şişe ve kompozit kap gibi formlardan oluşmaktadır.

Tarsus'ta açık renk hamurdan üretilmiş ve çark izli kase (Goldman, 1956, p. 137, fig. 265, 355, no. 412) olarak adlandırılan çanak çömlek örnekleri, esasında "Troya Tabakları" olarak bilinen malzeme grubudur ve Troya'da "A2" formu olarak sınıflandırılmıştır. Çark yapımı tabaklar (**Şekil 2/1**) olarak da bilinen bu tabaklardan Troya (Blegen-Caskey vd., 1950, p. 293 vd.) dışında Batı Anadolu'da, Küllüoba (Efe, 1998; 1999; 2001; 2007, fig.11), Afyon-Kaklık Mevkii (Topbaş-Efe vd., 1998), Aphrodisias (Juokowsky, 1986, p. 389-390; Mellink, 1989) ve Beycesultan (Lloyd-Mellaart, 1962, p. 201), İç Anadolu Bölgesi'nde ise Kültepe'de (Özgüç, 1986) ele geçmiştir.

Bunların dışında Kıta Yunanistan'da Euboea Bölgesi'nde Lefkandi (Popham-Sackett, 1968, p. 8, fig. 7, 1-2) I tabakasında ve Kiklad adalarında "Kastri Grup" olarak adlandırılan malzeme grubu içinde de yer almaktadır. "Kastri Grup" formları, Limni, Midilli, Samos ve Girit gibi merkezlerde de ele geçmiş olup, geniş bir yayılıma sahiptir (Sotirakopoulou, 1993, p. 5,8). Kastri grubunun tarihlendirilmesi konusunda her ne kadar farklı görüşler bulunsada, genel kabul gören tarihlendirme Kıta Yunanistan'da Erken Hellas II dönemi sonları, Kikladlar'da Erken Kiklad II dönemi sonlarıdır. Bu tarihlendirme Anadolu kesimi için ETÇ II sonu olarak verilmektedir (Sotirakopoulou, 1993, p.10-13,18). Buna göre EH II =EK II=ETÇ II=Tarsus ETÇ III gibi bir sonuç ortaya çıkmaktadır.

Batı Anadolu'da ilk kez ETÇ II sonunda görülen ve Troya'da "A39" formu olarak sınıflandırılan tek kulplu tankardlar (**Şekil 2/2**), Tarsus'ta hem el, hem çark yapımı olan örnekleri yanı sıra Yümük Tepe'de benzer tek bir örnek (Garstang, 1953, p. 200-201, fig. 124, no.10) ile temsil edilmektedir. Tarsus tek kulplu tankardlarının (Goldman, 1956, p.141,figs. 266, 356, no.467,470) bir özelliği boyundan gelen kulpların, şişkin karına birleşmesidir. Böyle örnekler, Batı Anadolu'da son yıllarda yapılan Bakla Tepe (Özkan-Erkanal, 1998, p.18, Res.1) kazılarında ETÇ II sonuna tarihlendirilen mezarlarda, Ege'de; Manika (Sampson, 1985, Res, 84;V), Samos (Milojevic, 1961, Lev. 21,1) ve Kynthos-Delos'ta (MacGillivray, 1980, p.17, fig. 5, No: 58,119) ele geçmiştir. Trakya Bölgesi'nde Kanlıgeçit (Özdoğan, 1998, p.78, Res.22; Özdoğan-Parzinger vd., 1998, p.148, Res.19) kazısında megaron tabakasından bulunan tek kulplu tankardlardan biri Tarsus örneği ile oldukça yakın gözükmektedir. Tarsus'ta ele geçen tek kulplu tankardlar form olarak, Poliochni (Bernabó-Brea, 1964, Lev. CXLIII, a-d), Kanlıgeçit (Özdoğan-Parzinger vd., 1997, p.79, Res.25; Özdoğan, 1998, Res.22), Troya (Blegen-Caskey vd., 1950, fig. 378, 33.229), Liman Tepe (Şahoğlu, 2008), Bakla Tepe (Özkan-Erkanal, 1998, p. 18, Res.17), Demircihöyük-Sarıket (Seher,

1993, p. 367, fig. 12), Külliüoba (Efe, 2000a, p.119, Res.10; 2000b, p. 122, fig.8; 2001, Res.21; 2007, fig.7c), Kusura (Topbaş-Efe vd., 1998, p.42, fig. 63, No: 185 fig. 72, No: 185), Afyon-Kaklık Mevkii (Topbaş-Efe vd., 1998, p.69, fig. 52, No: 125-126; fig. 54, No: 137; fig. 55, No:140), Aphrodisias (Joukowsky, 1986, p. 392-393, fig. 444,11), Acemhöyük (Öztan, 1989, p. 409; Özgüç, 1986, fig. 134, Lev. XII, b2536) ve Alishar (Schmidt, 1932, p.114, 116, fig. 134, Lev. XII, b2536; Özgüç, 1986, p. 42) tankardları ile benzerlik göstermektedir.

Tarsus'ta tek kulplu tankardların dışında ilk olarak Troya Ila tabakasında görülmeye başlayan ve "A43" formu olarak sınıflandırılan çift kulplu tankardlardan (Goldman, 1956, p. 141-2, figs. 265,356, no.471-2, 480) da ele geçmiştir. Anadolu'ya özgü bir form olan çift kulplu tankardların (Şekil 2/3) en iyi paralelleri Troya dışında Batı Anadolu'da (Bkz. Sarı, 2012; 2013) Kusura (Topbaş-Efe vd., 1998, p.42, 77, 83, fig. 63, No:184, fig. 72, No:184), Elmalı-Karataş (Mellink, 1967,fig. 46; Warner, 1994, Lev.165a); İç Anadolu Bölgesi'nde Acemhöyük (Özgüç, 1986, p. 41, fig.3-34) ve Kültepe'den (Özgüç, 1963, Lev. X, 2-3;1986, p. 41, fig. 3-31) ele geçmiştir. Acemhöyük'te bir çömlek mezarda bulunan Batı Anadolu tipi kırmızı perdahlı tankardlar, Acemhöyük'ün Tarsus ve Batı Anadolu ile irtibat halinde olduğunu göstermesi bakımından oldukça önemlidir (Mellink, 1989, p. 327). Yine son yıllarda kurtarma kazısı olarak yapılan İzmir Bölgesi Bakla Tepe kazısından tankard ve depas formundan hibrit olarak üretilmiş çift kulplu tankard, Tarsus örneği ile benzerdir (Özkan-Erkanal, 1998, p.18-19, Res.17). Bakla tepe örneği, Tarsus-Batı Anadolu sahil kesimi ile olan ilişkileri belirginleştirmeye başlaması açısından önemlidir.

Tarsus'ta çift kulplu fincanlar arasında yer alan çan biçimli fincanlar (bell shaped cup) (Şekil 2/4) bir diğer grubu oluşturmaktadır. Tarsus çan biçimli fincanlarıyla (Goldman, 1956, p. 142-3, figs. 266,357, no. 488-9) aynı tipteki örnekler, iç batı Anadolu'da Beycesultan'da (Lloyd-Mellaart, 1962, p.190-191), Batı Anadolu sahil kesiminde İzmir-Liman Tepe'de ve çok az değişik formuyla da Bakla Tepe'de (Şahoğlu, 1997, p.48) ele geçmiştir. Çan biçimli fincanlardan, Anadolu dışında yakın adalardan Poliochni ve Samos-Heraion'da (Barnebò-Brea, 1964; Mellink, 1986; Milojcic, 1961) vardır ve bunlar Tarsus örnekleriyle aynı formdadır. "Kastri Grup" içinde yer alan ve karakteristiği olan çan biçimli fincanlar Delos-Kynthos (MacGillivray, 1980, p. 22, no. 421), Keos-Ayia İrini ve Naksos (Marangou, 1990, p. 89, no.85) gibi Kiklad Adaları'ndan ve Eoboea-Lefkandi, Lerna, Manika, Palamari, Pevkakia gibi diğer merkezlerde de ele geçmiştir (MacGillivray, 1980; Caskey, 1972; Marangou, 1990; Caskey, 1956; Sampson, 1985; Mellink, 1986).

Batı Anadolu kap tipi olan, ilk olarak Schliemann tarafından Troya'da tespit edilen ve "Depas Amphikypellon" denilen çift kulplu bardaklar (depaslar) ve bunların değişik varyasyonları (Şekil 2/5a-b) Tarsus'ta çok sayıda ele geçmiştir (Goldman, 1956, p.142, figs. 265, 356, no. 483-4). ETÇ kap repertuarı içinde önemli bir yere sahip olan depaslar Anadolu kültürleri arasında ilişkileri ortaya koyması açısından oldukça önemlidir. Depaslar, Batı Anadolu dışında Orta Anadolu, Güney Anadolu, Kilikya Bölgesi, Amuk Ovası ile Suriye'de (Depasların yayılım alanıyla ilgili haritalar için bkz: Spanos, 1972, Lev. 3; Huot, 1982, Lev.62 ayrıca Sarı, 2012; 2013; Türkteki, 2012), Ege Bölgesi'nde; Kiklad Adalarında ve Kıta Yunanistan'da ele geçmiş olup, oldukça geniş bir yayılıma sahiptir (Spanos, 1972). Tarsus depaslarının çoğu açık renk hamurlu olmak üzere kahverengi ve gri, çoğu yerel ve çark yapımı olarak üretilmiştir. Kilikya

Bölgesi'nde metal vazo örnekleri üretilmemekle birlikte gri hamurlu, parlak siyah astarlı, perdahlı, yivli ve ithal olan bazı depas parçaları Mellink tarafından gümüş depasların taklidi olarak değerlendirilmiş ve Akkad stelindeki metal çift kulplu kadehlerle ilişkilendirilmiştir (Mellink, 1963, p.109; 1989, p. 325). Yivli depaslar daha çok Pisidya Bölgesi'ne özgü olup Pisidya tipi olarak bilinmektedir (Hüryılmaz, 1995). Tarsus'ta ele geçen bu malzeme grubu, Pisidya bölgesi ile de ilişkili olduğunu göstermektedir. Depaslar Çukurova Bölgesi'nin doğusunda Gedikli (Alkım-Alkım, 1966, p.15, Res.34; Alkım, 1979, p.140, Res. 28-29), Amuk (Braidwood-Braidwood, 1960, p. 450, fig. 349), Titriş (Algaze-Mısır, 1993, p.163, fig. 15; Algaze, 1997, p. 125, fig. 8) ve Suriye'de Tell Selankahiye (Loon, 1968, p. 21vd.; Mellink, 1986, p.150; Spanos-Strommenger, 1993, p. 573-4, fig. 2) ve Tell Bi'a (Strommenger, 1991, p. 25; Spanos-Strommenger, 1993, p. 573, Lev.104, 1a-b, fig.1) gibi merkezlerde de ele geçmiş olup, bu tip kapların en doğu sınırını oluşturmaktadır. Bu merkezlerde ele geçen depaslar büyük olasılıkla Tarsus vasıtasıyla bu bölgelere ulaşmıştır. Her ne kadar Titriş'ten ele geçen depaslar yerli üretimler olarak değerlendirilse de (Algaze, 1997; Algaze-Mısır, 1993), Pisidya bölgesi ile benzerlik göstermektedir. Tarsus'ta ise Pisidya tipi depasların bolluğu ve direk bu bölgeden ithal depasların olması, Titriş örneklerinin de Tarsus aracılığıyla oraya ulaştığına işaret etmektedir. Gedikli örneklerinin mezarlarda ölü eşyaları arasında ele geçmesi ve yanı sıra Batı Anadolu tipli başka malzeme grubunun da olması burayı ayrı değerlendirmek için yeterli delilleri oluşturmaktadır. Bu dönemde Batı Anadolu etkisi olasılıkla Gedikli'ye kadar uzanmaktadır. Tüm bu buluntular ışığında Tarsus, Batı Anadolu ve İç Anadolu Bölgesini, İslahiye Bölgesini geçerek Kuzey Suriye ve Fırat Havzası'na, oradan da Mezopotamya'ya bağlayan yolda bir kilit görevi taşıdığını delilleriyle göstermektedir.

Tarsus'ta bu dönemde bir başka önemli form grubunu testiler oluşturmaktadır. Bu testiler değişik varyasyonlarıyla yine Batı Anadolu ile bağlantıları göstermektedir. Tarsus'ta ele geçen bu testilerden (Goldman, 1956, p. 145-6, fig. 269, no. 525, 538) Batı Anadolu'da Kusura (Lamb, 1938, p. 244, Lev. LXXXIV, 4) ve Elmalı-Karataş'ta (Warner, 1994, p. 79, Lev. 173, b. KA 472), Polatlı'dan (Lloyd-Gökçe, 1951, p. 147, fig. 358, no. 548), gümüştan bir örneği Alaca Höyük'ten (Koşay, 1951, Lev. CXXXII), ele geçmiştir. Testiler içinde direk ithal malzeme olarak değerlendirilen ve Yortan'ın karakteristik formu olan, diğer Batı Anadolu şehirlerinden de bilinen kesik gaga ağızlı testilerden (**Şekil 2/6**) Tarsus'ta da ele geçmiştir (Goldman, 1956, p. 134). Benzerleri Yortan (Bossert, 1942, p. 17, No:100,102; Kamil 1982), Babaköy (Bossert, 1942, No.103), Troya (Schliemann, 1881, p. 614, No: 1161-1162; Schmidt, 1902, p. 77, No: 1784-1788) ve Aphrodisias'dan (Joukowsky, 1986, p. 405, No: 2-3), Batı Anadolu sahil kesiminde Liman Tepe ve Bakla Tepe'den (Özkan-Erkanal, 1998, 19, Res. 17; Erkanal-Özkan, 2000, p. 266, Res. 5) ele geçmiştir. Tarsus'ta bu tip çanak çömleğin ele geçmesi bunların ithal olduğu da göz önüne alındığında, Batı Anadolu sahil kesimi ile ilişkilerin var olduğunu desteklemesi açısından oldukça büyük önem taşımaktadır.

Bu dönemin bir başka formu olan mataralar Batı Anadolu ilişkilerini göstermesi açısından ayrı bir önem taşımaktadır. Tarsus'ta ilk kez ETÇ III'de görülen mataraların (Goldman, 1956, p. 147-8, figs. 273,361, no.557-8) tamamı el yapımı olup, kırmızı taşçıklı hamurdan üretilmiştir. Arkeoloji literatürün de mercimek ya da lentoid testiler olarak da bilinen mataralar daha çok M.Ö. II. binde yaygın bir formdur (Bilgi, 1982, p. 3). Bu tip mataralar Tarsus dışında Gedikli (Alkım, 1979, p. 140-1, Res. 31), İç

Anadolu Bölgesi'nde; Kültepe (Özgüç, 1950, p. 64, Lev. XXXVIII, 158a-b), Polatlı (Lloyd-Gökçe, 1951, p. 51, fig. 12, no. 21), Batı Anadolu Bölgesi'nde; Troya (Schlieman, 1881, p. 432; Schmidt, 1902, p. 21; Blegen-Caskey vd., 1950, p. 232,314, fig. 386, no.36.665), Yortan (Forsdyke, 1925, p.7), Beycesultan (Lloyd-Mellaart, 1962, p. fig. P.51, 3-4; fig. P.60, 1,4), Elmalı-Karataş (Mellink, 1967, p. 262, Lev. 82, Res.42; Warner, 1994, p. Lev.172, e.KA 424), Bozüyük (Bilgi, 1982, p. 5), Afyon Kaklık Mevkii (Topbaş-Efe vd., 1998, p. 73, fig. 56, no. 147), Küllüoba (Türkteki, 2012, s.59, res.4), Seyitömer (Bilgen, 2011; Bilgen vd., 2012b) ve Harmanören'den (Göndürle) (Özsait, 2000, p. 373, Res. 6) ele geçmiştir. Bunların dışında Trakya Bölgesi'nde Kanlıgeçit'te (Özdoğan, 1998, p. 78) ve Ege'de Keos-Ayia İrini'de (Caskey, 1972, p. 375, fig. 7, C49) de bulunmuştur. Bu mataraların hemen hemen hepsi astarlı ve perdahlı olup, Gedikli ve Kanlıgeçit örnekleri hariç tamamı el yapımıdır. Kökeni ve çıkış yeri hakkında net bilgiler olmamakla beraber daha çok Batı Anadolu'ya özgü gibi görünmektedir.

Bu dönemde Tarsus'ta literatür de "Suriye Şişeleri" (**Şekil 2/7a-b**) olarak adlandırılan şişelerde ele geçmiştir. ETÇ II'de spiral perdahlı metalik seramikler ETÇ III'de alabastron biçimli, daha uzun boylu gri şişeler olarak ortaya çıkar (Goldman, 1956, p.154, figs. 268, 361, no.616-7). Tarsus'ta ETÇ III'ün hemen başında görülmeye başlayan gri şişeler OTÇ I başına kadar varlığını sürdürür (Goldman, 1956, p.154, fig. 268). Tarsus örnekleri daha çok ithal olarak gözükmekle birlikte yerli hamurdan üretilmiş taklitleri de vardır. Benzer şişelerden Kültepe (Mellink, 1989, p. 326; Özgüç, 1986, p. 34-35, 13. tabaka: III.3-4 ve 5; 12. tabaka: III. 3-3; 11.tabaka: III. 3-6 ve 7, figs. 3-8), Acemhöyük (Öztan, 1989, p. 409, fig. 39) ve gümüş bir örneği de Eskiyyapar'dan (Özgüç, 1986, p. 36, fig. 3-9; Özgüç-Temizir, 1993, p. 617, Lev.116, No:1) ele geçmiştir. Bu şişeler İç Anadolu'ya olasılıkla Kilikya Bölgesi'nden ya da Kuzey Suriye'den ithal edilmiş olmalıdır. Suriye şişeleri, Mezopotamya-Suriye ve Anadolu arasındaki bağlantıyı göstermesi açısından oldukça önemli bir malzeme grubudur. Yapılan kil analizleri sonucu Tarsus gri şişelerinin, Tarsus'a Gedikli vasıtasıyla geldiğini anlaşılmaktadır (Mellink,1989, p. 326). Bu tür şişeler Batı Anadolu'da doğudan batıya giden malzeme olarak değerlendirilmektedir. Troya'da (Blegen-Caskey vd., 1951, p.27, 58-59, fig. 70, 34.750) ele geçen örnekler "B5" tipi olarak sınıflandırılmıştır. Bu tür örneklerden Troya dışında, çark yapımı tabaklar ve depaslarla bir arada Küllüoba'da (Efe, 1999, p. 169, Çiz. 5, Res. 9; 2000b, p. 122; 2001, p. 52, 55, Res. 27; 2007, fig.13) ve boya banyolu bir örnek de Beycesultan'da (Lloyd-Mellaart, 1962, p. 205, fig. P.48:16) ele geçmiştir. Kültepe 13. tabakadaki şişe ve Eskiyyapar gümüş şişesi Er Hanedanlar Dönemi III'ün en geç safhasına, Kültepe 12. ve 11b tabakalarındaki şişeler ise Akkad ve Post-Akkad dönemine tarihlendirilmektedir (Alkim, 1979, p. 140; Kühn, 1976, p. 50-51; Özgüç, 1986, p. 36). Bu şişeler, Suriye-Kilikya-Batı Anadolu ilişkileri açısından da büyük önem taşımakta olup, Suriye'ye özgü olan bu grubun Batı Anadolu'da da ele geçmesi doğudan batıya yapılan ticarete ve etkileşime tanıklık etmektedir.

Çanak çömleğin dışında mühürlerde iki bölge arasındaki ilişkiler açısından önemli bir malzeme grubunu oluşturmaktadır. Mühürlerden Anadolu formu olarak bilinen ayak ya da bot şeklindeki mühürler (**Şekil 2/8a-b**) Tarsus'un (Goldman, 1956, p. 238, fig. 393/19, fig.394/44) yanı sıra Konya-Karahöyük'ten (Alp, 1972, p. 130, fig.20/16, pl.15/35) de bilinmektedir. M.Ö. III. binin ortalarına tarihlendirilen

Karahöyük mührü Sedat Alp tarafından Anadolu’da bulunmuş en eski mühür olarak değerlendirilmiştir. Bu mühürlere Batı Anadolu’da Küllüoba’da (Efe, 2001, p. 52; 2007, fig.15) da ele geçmiştir. Küllüoba mühürleri ETÇ III’ün orta evrelerine tarihlendirilmektedir. T. Efe bu mühürleri, Suriye-Kilikya Bölgeleri ile yoğun ticari faaliyetler sonucu Kilikya ve Konya yönünden Eskişehir Bölgesi’ne ulaşan doğu kökenli buluntular olarak değerlendirmektedir. Kazılarında tekrar başlanan Amik Ovası’nda Tell Kurdu yerleşiminde 2001 sezonu çalışmalarında benzer bir mühür daha ele geçmiştir (Gerristen-Özbal, 2002). Kalkolitik döneme tarihlendirilen, taştan yapılmış olan bu mühür Turan Efe’nin görüşüne en büyük desteği vermektedir.

Doğu ile Batı arasındaki ilişkileri göstermesi bakımından diğer bir önemli buluntu grubu da “toggle pin” olarak bilinen gözlü süs iğneleridir (**Şekil 2/9**). Bu iğneler Suriye, Filistin, Mezopotamya ve İran gibi Yakındoğu coğrafyasında oldukça yaygın kullanıma sahip olup, (Charvat 1976) en erken örnekleri Er-Hanedanlar Dönemi Ur kral mezarlarından ele geçmiştir (Wooley, 1934). Anadolu’da çok fazla örneği bilinmemekle birlikte, Tarsus’ta ilk olarak ETÇ II döneminde görülen bu iğneler (Goldman, 1956, 285 vdd.) ETÇ II dönemi ortalarında Batı Anadolu’nun önce iç kesimlerine, ETÇ III döneminde ise sahil kesimine yayılmıştır (Fidan, 2012b). İzmir Bölgesi ve Ege adalarında ise bu tür iğneler 2. bin yıldan önceki dönemlerde ele geçmemiştir (Baranigan, 1974; Fidan, 2012b, s.183).

ETÇ II dönemi sonunda ve ETÇ III döneminde Batı Anadolu’da Küllüoba (Efe, 2007, s.49, fig.2; Fidan 2012b, Katalog no: 3-4, 27, 46-48, 50), Demircihöyük (Fidan, 2012b, Katalog no:1-2), Sarıket Mezarlığı (Fidan, 2012b, Katalog no: 2-26, 29-44, 49), Küçükhöyük Mezarlığı (Fidan, 2012b, 5-6, 28), Afyon-Kaklık Mevkii (Topbaş, vd. 1998, fig.51:121), Karataş-Semayük (Bordaz, 1978, s.133; Mellink, 1967, Pl.77, fig.22; 1970, Pl.57:16; Warner, 1994, Pl.189b), Harmanören (Özsait, 1995, res.10), Beyşehir Kuşluca Köyü (Çokbanker, 1974, res.11) ve Troya (Schmidt, 1902, s. 246,252; Blegen vd., 1950, s.86, fig.215,36-417; Blegen vd., 1951, s.94, fig.47, 37-758), gibi yerleşimlerde ele geçmiştir. Suriye-Kilikya gözlü iğnelerinde göz bir yarık şeklinde açılmışken iç batı Anadolu örneklerinde göz kısmı daha çok yuvarlak şekilde yapılmıştır. Dolayısıyla iç kuzeybatı Anadolu’daki gözlü iğnelerin aradaki yoğun ticari bağlantılar vasıtasıyla Suriye-Kilikya Bölgesi’nin etkisi ile yerel olarak üretilmiş oldukları düşünülmektedir (Fidan, 2012b, s.181). Bu iğnelerin Batı Anadolu’daki yayılım bölgesi T. Efe’nin Kuzey Suriye-Kilikya ve Kuzeybatı Anadolu arasında gerçekleştiğini savunduğu “Büyük Kervan Yolu” (Efe, 2007, fig. 17a) ile büyük oranda örtüşmektedir (Batı Anadolu gözlü iğneleri için bkz. Fidan 2012). ETÇ III döneminde de oldukça geniş bir yayılım alanına sahip olan bu tür iğnelerin Orta Anadolu Bölgesinde 2. bin yıldan önce ele geçmemiş olması, Batı Anadolu’da da bulunduğu merkezler dikkate alınır ise bu etkinin Kilikya ve Konya üzerinden olduğu aşikardır görüşü hakimdir (Fidan, 2012b, s.182-3). Netice olarak bu iğneler de diğer arkeolojik veriler gibi Çukurova Bölgesi’nin Kuzey Suriye ve Batı Anadolu arasındaki ilişkilerdeki önemli rolünü bir kez daha ortaya koymaktadır.

Sonuç

Çukurova Bölgesi’nin ETÇ I’de daha çok İç Anadolu Bölgesi ve Kuzey Suriye ile ilişkili olduğu görülmektedir. ETÇ II’de Tarsus’un Batı Anadolu, İç Anadolu,

Amanoslar'ın doğusu, Amuk, Fırat ve Kıbrıs ile ilişkilerinin olması bölgenin öneminin daha da arttığını ve Tarsus'un bu dönemde ticarete söz sahibi bir merkez haline geldiği anlaşılmaktadır. Bu dönemde yoğunluk kazanan ticaret sonucu bölgenin Batı Anadolu'yu daha çok tanımaya başladığı ve bu bölgeyle yoğun ilişki halinde olduğu anlaşılmaktadır. ETÇ III'e gelindiğinde ise Çukurova Bölgesi'nde kültürel anlamda çok büyük değişimler olmuştur. Batı Anadolu'ya özgü kap biçimlerinden çark yapımı tabak, depas, tankard, çift kulplu fincan gibi çanak çömlek formları yanı sıra mimaride de yine Batı Anadolu'ya özgü olan megaron tipi yapılar ortaya çıkar.

ETÇ'de Çukurova'da bu kadar çok yoğun Batı Anadolu özelliklerinin görülmesi iki şekilde açıklanabilir. İlki; bu dönemde bölge, özellikle Tarsus ETÇ II'deki ticaretini o kadar çok geliştirdi ki, ETÇ III'de Batı Anadolu'da birçok merkezle ticaret yaptı. Daha önceleri Batı Anadolu'da tek merkez konumunda olan Troya ve Güneybatı Anadolu'da Pisidya Bölgesi ile bağlantıları zaten bilinen Çukurova Bölgesi'nin son yıllarda Batı Anadolu'da yapılmaya başlayan yeni kazılar sonucu iç batı Anadolu ve Batı Anadolu sahil kesimi, hatta Trakya bölgesi ile de büyük benzerlikler gösterdiği ortaya çıkmıştır. Bu yerleşimlerden özellikle Küllüoba, Liman Tepe ve Bakla Tepe büyük önem taşıyan yerleşimlerdir. Batı Anadolu ile yapılan ticaret deniz yolundan ziyade karadan yapılmış olmalıdır. Kara ticaretinde ise iki güzergah olasılık dahilinde görülmektedir. Biri kıyı yolunu takip ederek yapılan ticarettir ki, buna en büyük delil Pisidya Bölgesi'nde Elmalı-Karataş'tır. İkinci yol ise Konya üzerinden Eskişehir Bölgesi'ne oradan da daha kuzeye ulaşan yoldur. Batı Anadolu sahil kesiminde Liman Tepe ve Bakla Tepe ve daha kuzeydeki Troya ile olan ilişkiler hem kıyı yolu vasıtasıyla, hem de iç batı Anadolu'da Küllüoba üzerinden olmuş olmalıdır.

İkinci olarak; ETÇ III'de bu kadar yoğun olan Batı Anadolu etkisinin ticaretin yanı sıra, bizzat Batı Anadolu'lu halkların Çukurova Bölgesi'ne geldikleri şeklinde açıklanabilir. Büyük bir olasılıkla ETÇ II'de yapılan ticaret sonucu bölgeyi tanyan Batı Anadolu'lu insanlar, bu bölgede bir koloni oluşturmuş olabilirler. Gerek çanak çömlek, gerek ortaya çıkan mimari unsurlar bu görüşü desteklemektedir. Ancak Çukurova Bölgesi'nde şimdiye kadar ölü gömme ve dini inanışlar hakkında bilgiler içeren bu döneme ait mezarlıkların henüz kazılmamıştır. Buna yönelik olarak gelecek yıllarda bölgede yapılacak olan yeni kazılar ve araştırmalar sonucunda daha somut neticeler ortaya koyacaktır.

KAYNAKÇA

- Algaze, G. (1997). Excavations at Titriş Höyük: The 1995 Season, *XVIII. Kazı Sonuçları Toplantısı (I)*: 121-135.
- Algaze, G.-Mısır, A. (1993). Şanlıurfa Museum/University of California Excavations and Surveys at Titriş Höyük, 1991, *XIV. Kazı Sonuçları Toplantısı (I)*:155-174
- Alkım, H. (1979). Gedikli (Karahöyük) Çanak-Çömleğine Toplu Bir Bakış, *VIII. Türk Tarih Kongresi (I)*: 135-142.
- Alkım, U. B. (1949). Üçüncü Mevsim Karatepe Çalışmaları, *Belleten XIII (50)*: 363-370.
- Alkım, U. B. (1959). Güney-batı Antitoros Bölgesinde Eski Bir Yol Şebekesi, *Belleten XXIII (89)*: 59-73.

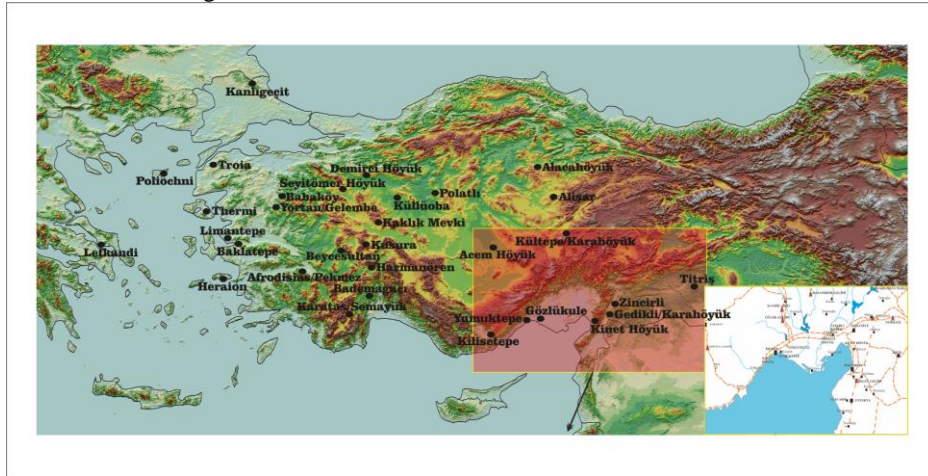
- Alkım, U. B. (1960). Sam'al ile Asitawandawa Arasındaki Yol: Amanus Bölgesinin Tarihi Coğrafyasına Dair Araştırmalar, *Bulleten XXIV*: 349-396.
- Alkım, U. B.-Alkım, H. (1966). Gedikli (Karahöyük) Kazısı Birinci Ön-Rapor, *Bulleten XXX*: 1-26.
- Alp, S. (1972). Konya Civarında Karahöyük Kazılarında Bulunan Silindir ve Damga Mühürleri, Ankara.
- Arık, R. O. (1944). Bitik Kazısı ve Hatay Tetkikleri Hakkında Kısa Rapor, *Bulleten VIII (30)*: 341-384.
- Bernabo-Brea, L. (1964). Poliochni I, Roma.
- Bilgen, A. N. (2011). Seyitömer Höyük Kazısı Ön Raporu (2006-2010), Kütahya.
- Bilgen, A. Nejat v.d. (2012a). Seyitömer Höyük 2010 Yılı Kazısı, *33. Kazı Sonuçları Toplantısı (1)*: 233-256, Ankara.
- Bilgen, A. Nejat v.d. (2012b). Seyitömer Höyük 2011 Kazı Raporu, Kütahya.
- Bilgi, Ö. (1982). M.Ö. II. Bin Yılında Anadolu'da Bulunmuş Olan Matara Biçimli Kaplar, İstanbul.
- Blegen, C.-Caskey, J. L. vd. (1950). Troy. The First and Second Settlements, I /1-2, Princeton.
- Blegen, C.-Caskey, J. L. vd. (1951). Troy. The Third, Fourth and Fifth Settlements, II/1-2, Princeton.
- Bordaz, L. A. (1978). The Metal Artifacts from the Bronze Age Excavations at Karataş-Semayük, Turkey and Their Significance in Anatolia, the Near East and the Aegean, Michigan.
- Bossert, H. Th. (1942). Altanatolien, Berlin.
- Braidwood, R. J. (1937). Mounds in the Plain of Antioch, OIP 48, Chicago.Illinois.
- Braidwood, R. J.-Braidwood, L. S. (1960). Excavations in the Plain of Antioch I. The Earlier Assemblages Phases A-J, OIP LXI, Chicago-Illinois.
- Branigan, K. (1974). Aegean Metalwork of The Early and Middle Bronze Age, Oxford.
- Carter, E. (1995). Report on the Kahramanmaraş Archaeological Survey Project from 24/11/93, *XII. Araştırma Sonuçları Toplantısı*: 331-341.
- Caskey, J. L. (1956). Excavations at Lerna 1955, *Hesperia* 24: 147-173.
- Caskey, J. L. (1972). Investigations in Keos, Part II: A Conspectus of the Pottery, *Hesperia* 41: 357-401.
- Charvat, P. (1976). The Toggle Pins and their Diffusion Throughout the Old World During the Early Bronze Age, *Památky Archeologické* 2: 341-358, Prag.
- Çokbanker, E. (1974). Beyşehir Kuşluca Köyü Buluntuları, *Türk Arkeoloji Dergisi XXI (2)*: 31-39.
- Duru, R. (1996). Bademağacı Kazıları 1994, *XVII. Kazı Sonuçları Toplantısı (1)*: 87-93.
- Duru, R. (1997). Bademağacı Kazıları 1995, *XVIII. Kazı Sonuçları Toplantısı (1)*: 43-48.
- Duru, R. (2000). Bademağacı Kazıları 1998, *21. Kazı Sonuçları Toplantısı (1)*: 109-116.
- Efe, T. (1998). Seyitgazi/Küllüoba 1996 Yılı Kazısı, *XIX. Kazı Sonuçları Toplantısı (1)*: 151-171.
- Efe, T. (1999). Küllüoba 1997 Yılı Kazısı, *XX. Kazı Sonuçları Toplantısı (1)*: 165-181.
- Efe, T. (2000a). Küllüoba 1998 Yılı Kazısı, *21. Kazı Sonuçları Toplantısı (1)*: 117-128.
- Efe, T. (2000b). Seyitgazi/Küllüoba Kazısı, *Türkiye Arkeolojisi ve İstanbul Üniversitesi (1932-1999)*, (Ed.O.Belli): 118-122.
- Efe, T. (2001). Küllüoba 1999 Yılı Kazısı, *22. Kazı Sonuçları Toplantısı (1)*: 105-118.

- Efe, T. (2007). The Theories of the 'Great Caravan Route' Between Cilicia and Troy: The Early Bronze Age III Period in Inland Western Anatolia, *Anatolian Studies* 57: 47-64.
- Efe, T.-Ay-Efe, D. Ş. (2001). Külliöba: İç Kuzeybatı Anadolu'da İlk Tunç Çağı Kenti. 1996-2000 Yılları Arasında Yapılan Kazı Çalışmalarının Genel Değerlendirmesi, *TÜBA-AR 4*: 43-78.
- Egeran, N. (1949). Adana Havzası Jeolojik Karakterleri ve Petrol İmkanları, *Maden Tetkik ve Arama Enstitüsü Mecmuası/Dergisi* 39: 23-30.
- Erkanal, H.-Özkan, T. (2000). 1998 Bakla Tepe Kazıları, *21. Kazı Sonuçları Toplantısı (I)*: 263-278.
- Fidan, M. E. (2012a). Külliöba İlk Tunç Çağı Mimarisi, *MASROP/ E-Dergi 7*: 1-44.
- Fidan, M. E. (2012b). İç Kuzeybatı Anadolu İlk Tunç Çağı Gözlü Süs İğneleri (Toggle Pin), *Colloquium Anatolicum/Anadolu Sohbetleri XI*:179-204.
- Forsdyke, E. J. (1925). Catalogue of the Greek and Etruscan Vases in the British Museum I, I, London.
- Garstang, J. (1943). The Discoveries at Mersin and their Significance, *American Journal of Archaeology* 47: 1-14.
- Garstang, J. (1953). Prehistoric Mersin, Yümük Tepe in Southern Turkey, Oxford.
- Garstang, J.-Goldman, H. (1947). A Conspectus of Early Cilician Pottery, *American Journal of Archaeology* 51: 370-388.
- Gates, M. H. (1999). 1997 Archaeological Excavations at Kinet Höyük (Yeşil/Dörtöl, Hatay), *XX. Kazı Sonuçları Toplantısı (I)*: 259-281.
- Gerritsen, F.-Özbal, R. (2002). Tell Kurdu Kazıları 2001 Sonuçları, *Hatay İli ve Çevresi Arkeolojik Kazı ve Yüzey Araştırmaları Toplantısı*, Yayınlanmamış Bildiri.
- Goldman, H. (1956). Excavations at Gözlü Kule, Tarsus, From the Neolithic through the Bronze Age, Vol: II (Text-Plates), Princeton.
- Göney, S. (1976). Adana Ovaları I, İstanbul.
- Gürbüz, K. (1997). Ceyhan ve Seyhan Deltalarının Kronolojik Evrimi ve Bunların Kıyı Değişimlerine Etkileri, *Yer Bilimleri* 30: 175-189.
- Huot, J. L. (1982). Les Céramiques Monochromes Lisées en Anatolie à l'époque du Bronze Ancien 1,2, Paris.
- Hüryılmaz, H. (1995).Uşak Arkeoloji Müzesi'nden Bir Grup Depas Amphikypellon, *İ.Metin Akyurt-Bahattin Devam Anı Kitabı*: 177-188, İstanbul.
- Joukowsky, M. S. (1986). Prehistoric Aphrodisias I, Providence-Louvain.
- Kamil, T. (1982). Yortan Cemetery in the Early Bronze Age of Western Anatolia, *BAR International Series* 145, Oxford.
- Koşay, H. Z. (1951). Türk Tarih Kurumu Tarafından Yapılan Alaca Höyük Kazısı. 1937-1939'daki Çalışmalara ve Keşiflere Ait İlk Rapor, Ankara.
- Kühne, H. (1976). Die Keramik vom Tell Chuëra und ihre Beziehungen zu Funden aus Syrien-Palästina, der Türkei und dem Irak, Berlin.
- Lamb, W. (1936). Excavations at Thermi in Lesbos, Cambridge.
- Lamb, W. (1938). Excavations at Kusura Near Afyonkarahisar: II, *Archaeologia* 87: 217-273.
- Lloyd, S.-Gökçe, N. (1951). Excavations at Polatlı, *Anatolian Studies* I: 21-75.
- Lloyd, S.-Mellaart, J. (1962). Beycesultan I: The Chalcolithic and Early Bronze Age Levels, London.

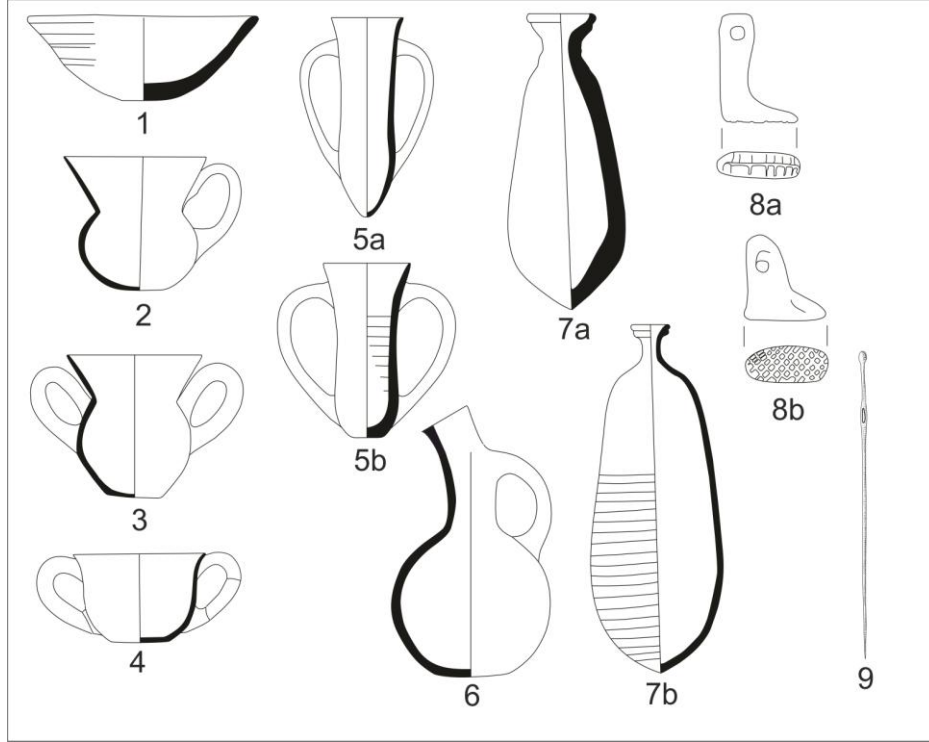
- Loon, M. van (1968). First Results of the 1967 Excavations at Selenkahiye, *Anneles Archeologique Arabes Syriennes XVIII*: 21-32.
- MacGillivray, J. A. (1980). Mount Kynthos in Delos: The Early Cycladic Settlement, *Bulletin de Correspondence Hellenique CIV*: 3-45.
- Marangou, L. (1990). Naxos in the 3rd Millennium BC, Athen.
- Mellink, M. J. (1963). An Akkadian Illustration of a Campaign in Cilicia, *Anatolia VII*: 101-115.
- Mellink, M. J. (1967). Excavations at Karataş-Semayük in Lycia, 1966, *American Journal of Archaeology 71*: 251-267.
- Mellink, M. J. (1986). The Early Bronze Age in West Anatolia, *The End of the Early Bronze Age in the Aegean*, (Ed.G.Cadogan): 139-152.Leiden.
- Mellink, M. J. (1989). Anatolian and Foreign Relations of Tarsus in the Early Bronze Age, *Anatolia and the Ancient Near East. Studies in Honor of Tahsin Özgüç*, (Eds:M.J.Mellink-N.Özgüç vd): 319-331, Ankara.
- Mellink, M. J. (1994). The E.B. II-III Transition at Karataş-Semayük: Village, Center and Cemetery, *XV. Kazı Sonuçları Toplantısı (I)*: 457-459.
- Milojicic, V. (1961). Samos I, Bonn.
- Naumann, R. (1998). Eski Anadolu Mimarlığı, (Çev:B.Madra), Ankara.
- Ozener, F. S. (1995). Dörtüyl-Payas (Issos) Ovası'nda (Antakya) Tarihi Çağlardan Günümüze Süregelen Jeomorfolojik Değişikliklerin Kinet Höyük Üzerindeki Etkileri, *XII. Araştırma Sonuçları Toplantısı*: 513-523.
- Özdoğan, M. (1998). Tarihöncesi Dönemlerde Anadolu ile Balkanlar Arasındaki Kültür İlişkileri ve Trakya'da Yapılan Yeni Kazı Çalışmaları, *TÜBA-AR 1*: 63-93.
- Özdoğan, M.-Parzinger, H. vd. (1997). Kırklareli Höyüğü 1995 Yılı Kazısı, *XVIII. Kazı Sonuçları Toplantısı (I)*: 53-80.
- Özdoğan, M.-Parzinger, H. vd. (1998). Kırklareli Höyüğü 1996 Yılı Kazısı, *XIX. Kazı Sonuçları Toplantısı (I)*: 123-149.
- Özdoğan, M.-Parzinger, H. vd. (2000). 1998 Yılı Kırklareli Höyüğü Kazıları, *21. Kazı Sonuçları Toplantısı (I)*: 93-108.
- Özgüç, T. (1950). *Kültepe Kazısı Raporu 1948*. Ankara.
- Özgüç, T. (1963). Yeni Araştırmaların Işığında Eski Anadolu Arkeolojisi, *Anatolia VII*: 23-42.
- Özgüç, T. (1986). New Observations on the Relationship of Kültepe with Southeast Anatolia and North Syria During the Third Millennium B.C., *Ancient Anatolia, Aspects of Changes and Cultural Development, Essays in Honor of Machteld J. Mellink*, (Eds: J.V.Canby-E. Porada vd.): 30-47.University of Wisconsin Press.
- Özgüç, T.-Temizer, R. (1993). The Eskiyapar Treasure, *Aspects of Art and Iconography: Anatolia and its Neighbors. Studies in Honor of Nimet Özgüç*, (Ed. M. Mellink vd.): 613-628, Ankara.
- Özkan, T.-Erkanal, H. (1998). Tahtalı Barajı Kurtarma Kazısı Projesi. İzmir.
- Özsait, M. (1995). 1993 Yılı Harmanören Mezarlık Kazısı, *XVI. Kazı Sonuçları Toplantısı (II)*: 153-174.
- Özsait, M. (2000). 1998 Yılı Harmanören (Göndürle Höyük) Mezarlık Kazısı, *21. Kazı Sonuçları Toplantısı (I)*: 371-380.

- Öztan, A. (1989). A Group of Early Bronze Age Pottery From the Konya and Niğde Region, *Anatolia and the Ancient Near East. Studies in Honor of Tahsin Özgüç*, (Eds: M. J. Mellink-N. Özgüç vd.): 407-418, Ankara.
- Popham, M. R.-Sackett, L. H. (1968). Excavations at Lefkandi, Euboea 1964-1966, Athens.
- Posgate, J. N. (1997). Kilise Tepe 1995 A Summary of the Principal Results, *XVIII. Kazı Sonuçları Toplantısı (I)*: 441-456.
- Rahmstorf, L. (2006). Zur Ausbreitung von der asiatischen Innovationen in die Frühbronzezeitliche Ägäis, *Praehistorische Zeitschrift* 81: 49-96.
- Rutter, J. (1983). Review of Aegean prehistory II: The prepalatial bronze age of southern and central Greek Mainland, *American Journal of Archaeology*, 87 (1): 69-76.
- Rutter, J. (1979). Ceramic change in the Aegean Early Bronze Age. The Kastri group, Lefkandi I, and Lerna IV: A theory concerning the origin of Early Helladic III ceramics, *UCLA Institute of Archaeology, Occasional Paper* 5.
- Sampson, A. (1985). Manika: An Early Helladic Town in Chalcis, Athens.
- Sarı, D. (2012). İlk Tunç Çağı ve Orta Tunç Çağı'nda Batı Anadolu'nun Kültürel ve Siyasal Gelişimi, *MASROP/E-Dergi* 7: 112-249.
- Sarı, D. (2013). Evolution Culturelle et Politique de L'anatolie de L'ouest au Bronze Ancien et au Bronze Moyen. ANRT, Villeneuve D'ascq. Doktora Tezi.
- Schliemann, H. (1881). İlios. Stand und Land der Trojaner, Leipzig.
- Schmidt, B. von H. (1902). Heinrich Schliemann's Sammlung Trojanischer Altertümer, Berlin.
- Schmidt, E. F. (1932). The Alishar Hüyük. Seasons of 1928 and 1929. I, OIP XIX, Chicago.
- Seeher, J. (1993). Demircihöyük Nekropol Kazısı 1991 Yılı Sonuçları, *XIV. Kazı Sonuçları Toplantısı (I)*: 365-379.
- Seton-Williams, M. V. (1954). Cilician Survey, *Anatolian Studies* IV: 121-174.
- Sotirakopoulou, P. (1993). The Chronology of the 'Kastri Group' Reconsidered, *The Annual of the British School at Athens* 88: 5-20.
- Spanos, P. Z. (1972). Untersuchung über den bei Homer 'Depas Amphikypellon' Genannten Gefäßtypus, Tübingen.
- Spanos, P. Z.-Strommenger, E. (1993). Zu den Beziehungen Zwischen Nordwestanatolien und Nordsyrien/Nordmesopotamien im III. Jahrtausend vor Christus, *Aspects of Art And Iconography: Anatolia and its Neighbors. Studies in Honor of Nimet Özgüç*, (Eds: M. J. Mellink vd.): 572-578, Ankara.
- Strommenger, E. (1991). Ausgrabungen in Tell Bi'a 1990, *Mitteilungen der deutschen Orientgesellschaft* 123: 41-70.
- Şahoğlu, V. (1997). MÖ 3. Binde Anadolu-Kiklad İlişkileri, A.Ü. D.T.C.F. Sosyal Bilimler Enstitüsü, (Yayınlanmamış yüksek lisans tezi).
- Şahoğlu, V. (2002). Limantepe Erken Tunç Çağı Seramiğinin Ege Arkeolojisindeki Yeri ve Önemi, (Yayınlanmamış doktora tezi)
- Şahoğlu, V. (2004). Erken Tunç Çağı'nda Anadolu Ticaret Ağı ve İzmir Bölgesi", *AÜDTCF Arkeoloji Bölümü Dergisi, Anadolu/Anatolia Ek Dizi*No. 1: 245-262, Ankara.

- Şahoğlu, V. (2005a). Interregional Contacts around the Aegean during the Early Bronze Age, *Anadolu* 27: 97-120.
- Şahoğlu, V. (2005b). The Anatolian trade Network and the Izmir Region during the Early Bronze Age, *Oxford Journal of Archaeology* 24 (4): 339-361.
- Şahoğlu, V. (2008). Crossing Borders: The İzmir Region as a Bridge between the East and the West during the Early Bronze Age, (Ed) Gillis, C.-B. Sjöberg, *Proceedings 7-9 th International Workshops Athens 1997-1999, Trade and Production in premonetary Greece, Crossing Borders*: 153-173.
- Ternek, Z. (1957). Adana Havzasının Alt Miosen (Burdigalien) Formasyonları, Bunların Diğer Formasyonlarla Olan Münasabetleri ve Petrol İmkanları, *Maden Tetkik ve Arama Enstitüsü Mecmuası/Dergisi* 49: 48-67.
- Topbaş, A.-Efe, T. vd. (1998). Salvage Excavations of the Afyon Archaeological Museum, Part 2: The Settlement of Karaoğlan Mevkii and the Early Bronze Age Cemetery of Kaklık Mevkii, *Anatolia Antiqua VI*: 21-94.
- Türkteki, M. (2012). Batı ve Orta Anadolu'da Çark Yapımı Çanak Çömleğin Ortaya Çıkışı ve Yayılımı, *MASROP/E-Dergi* 7: 45-111.
- Vann, R. L. (1993). A Survey of Ancient Harbors in Rough Cilicia: The 1991 Preliminary Survey, *X. Araştırma Sonuçları Toplantısı*: 29-40.
- Warner, J. (1994). Elmalı-Karataş II. The Early Bronze Age Village of Karataş, Bryn Mawr.
- Woolley, L. (1934). Ur Excavations II, London.
- Yakar, J. (1985). The Later Prehistory of Anatolia: The Late Chalcolithic and Early Bronze Age, Oxford.



Şekil 1. Çukurova geçitleri ve önemli bazı yerleşim yerlerini gösteren harita (Yusuf Tuna tarafından hazırlanmıştır).



Şekil 2. ETÇ dönemi Doğu-Batı ilişkili formlar.

