



Kars'ta Kentsel Koruma ve Turizm

Urban Conservation and Tourism in Kars

Adem YULU¹

Öz

Anadolu coğrafyasında turizm faaliyetlerinin son yıllarda önem kazandığı kentlerin başında gelen Kars, Osmanlı ve Rus döneminin çeşitli mimari özelliklerini taşımaktadır. 1970'li yılların başından itibaren Kars'ta tarihi yapılara yönelik yapı ölçeğinde başlayan koruma ve envanter çalışmaları, yakın geçmişte özellikle turizmin etkisiyle yapı ve sokak-cadde ölçekli koruma uygulamalarıyla koruma altına alınmaya başlanmıştır. Çalışma, bu noktada yakın zamanda kentte giderek daha fazla görünür hale gelen koruma uygulamalarına ve turizmin kentsel koruma üzerindeki rolünü ortaya koymayı amaçlamaktadır. Nitel araştırma deseninin benimsendiği bu çalışmada çeşitli veri toplama teknikleri kullanılmıştır. Elde edilen bu verilerin betimsel analizi gerçekleştirilmiştir. Çalışmanın sonuçları, turizmin etkisiyle mimari değere sahip tarihi yapıların yanı sıra köhneleşmiş ve kaderine terk edilmiş çok sayıda kültür mirası izlerini taşıyan yapıların son yıllarda bir yandan farklı ölçekteki restorasyonlarla koruma altına alınırken diğer yandan da tarihi yapıların ekonomik değer kazanmaya başladığını göstermektedir. Bu bağlamda, son yıllarda Kars'ın kültürel coğrafyasının değişmeye başladığını ve farklı ölçekteki koruma uygulamalarının da turizm üzerindeki rolünün arttığını ortaya koymaktadır.

Anahtar Kelimeler: Turizm, kentsel koruma, mekânsal gelişme, Kars, restorasyon

ABSTRACT

In Anatolia, Kars is one of the cities where tourism activities have gained importance in recent years, bearing various architectural features of the Ottoman and Russian periods. Conservation and inventory studies for historical buildings in Kars, which started in the early 1970s at the building scale, have recently begun to be taken under protection with building and street-scale conservation practices, especially with the impact of tourism. At this point, the study aims to reveal the conservation practices that have recently become increasingly visible in the city and the role of tourism in urban conservation. In this study, which adopts a qualitative research design, various data collection techniques have been used. A descriptive analysis of these data has been conducted. The results of the study show that in addition to the historical buildings with architectural value due to the impact of tourism, many buildings bearing traces of cultural heritage that have become dilapidated and abandoned to their fate have been taken under protection with restorations of different scales in recent years, while on the other hand, historical buildings have started to gain economic value. In this context, it is revealed that the cultural geography of the city has started to change in recent years and the role of conservation practices at different scales on tourism has increased.

Keywords: Tourism, urban conservation, spatial development Kars, restoration

¹ Corresponding Author: (Dr. Öğr. Üyesi) İğdir Üniversitesi, Fen-Edebiyat Fakültesi, Coğrafya Bölümü, İğdir, e mail, adem.yulu@igdir.edu.tr, ORCID: 0000-0001-8037-259X



GİRİŞ:

Koruma uygulamalarının tarihi çok gerilere gitmekle birlikte, onarımların bilimsel yöntemlerle yapılan bir uğraşa dönüşmesi 19.yüzyılda başlamıştır (Ahunbay, 2017). Bununla birlikte, 20.yüzyılın başlarında küresel ölçekli savaşların sonrasında tarihi kentlerin önemli ölçüde zarar görmesi tarihsel ve kültürel miras alanlarının korunmasına yönelik bir dizi somut adımların atılmasına zemin hazırlamıştır. Nitekim, 1964 Venedik Tüzüğü ile tarihi kentsel ve kırsal dokuların korunmasına yönelik çalışmaların yapılmaya başlanması (Eres Özdoğan, 2013), ilk kez 1975'te Avrupa Mimari Mirası Yılı kapsamında yayınlanan Amsterdam Bildirgesiyle tarihi çevrenin koruma sorunu uluslararası belgelerde ele alınması (Karakul, 2009), aynı yıl korumanın çeşitli yönleriyle ilgili sempozyumlar düzenleyen Europarat'ın 1975 yılını "Avrupa Tarihsel Koruma Yılı" olarak ilan etmesi (Özgüç, 1992), bu alanda atılmış önemli adımlar olarak kayda geçmiştir. Bunun doğal sonucunda da özellikle Batı Avrupa ülkelerinde yapı ölçeğindeki yapıların korunmasından uzaklaşıp, semt ölçeğindeki alanların korunmasına yönelik koruma örnekleri çoğalmıştır (Tümertekin, 1988). Farklı ölçekteki koruma uygulamaları kıta Avrupa'sında sınırlı olmaktan çıkarak yerkürenin farklı bölgelerinde de yaygınlaşmıştır. Örneğin, farklı kültürlerin derin izlerini taşıyan Singapur'da tarihi semt ve yapılar 1990'lardan sonra bir dizi büyük ölçekli koruma planlarıyla canlandırma yoluna gidilmiştir (Teo ve Huang, 1995). Bunun doğal sonucu olarak da tarihi çekirdek alanlardaki yapıların turizm-rekreasyonel fonksiyon kazanmasındaki rolü artmıştır (Yulu ve Kapan, 2020).

Türkiye'de ise gelişmiş ülkelerdeki gibi hâkim koruma anlayışına denk düşen koruma şekli aslında ancak 1930'larda başlamıştır. Gerek İstanbul ve Trakya'da gerekse Anadolu'da bir yandan hızlı kentleşme ile geçmiş yansıtan semtler ortadan kaldırılırken, diğer yandan da sivil mimari örnekleri olan tarihi yapılar da yıkılmıştır (Özgüç, 1992). Örneğin, 1950'lerde İstanbul'da altyapıyı dönüştüren yeni karayolu ulaşım politikalarının sonucunda tarihi semtlerde geniş çaplı yıkımlara gidilmiş ve açılan yeni yollar çok sayıda eski mahalleyi de yok etmiştir (Keyder, 2013). Daha da önemlisi, Türkiye'de tescil korumaya yönelik uygulamalar geciktiği için çok sayıda tarihi kentteki tarihi doku önemli ölçüde koruma perspektifinden uzak bir şekilde imar planlarıyla yenilenmiş ve tarihi dokudan kalanlar ise ölçeği değişmiş dokularla kuşatılmışlardır (Ahunbay, 2017). Bununla birlikte, Türkiye'de farklı dönemlerin mimari ve yöresel özelliklerini taşıyan birçok tarihi semt ve yapı çeşitli değişikliklere uğrayarak varlıklarını sürdürmüşlerdir.

Türkiye'de Avrupa'daki gibi kentlerin bütünüyle ya da semt ölçeğinde yapılan koruma örneklerinden ziyade ağırlıklı olarak semt, cadde, sokak ve yapı ölçeğinde yapılan uygulamalar 1990'lardan sonra yoğunluk kazanmıştır. Turistik ve konaklama amaçlı restorasyon örneklerine başta İstanbul ve Anadolu'nun köklü tarihsel geçmişe sahip kentlerin tarihsel çekirdek alanlarında sıklıkla rastlanmaktadır.

Farklı ölçekteki koruma uygulamalarıyla tarihi yapıların restore edilerek koruma altına alındığı yerlerden biri de Kars'tır. Kars, manzara ve doğal yaşam kaynaklarının yanı sıra tarihsel ve kültürel kaynaklarıyla aslında çeşitli turizm kaynak tabanına sahiptir. Kars'ta ağırlıklı olarak tarihsel çekirdek alanda yoğunlaşmış Osmanlı ve Rus dönemine ait özgün mimari ve zengin tarihi dokusu dikkat çekmektedir. Ancak, buradaki sivil ve askeri mimari örneklerini taşıyan onlarca tarihi yapı -özellikle 1970'lerden sonra- yoğun yapılaşma baskısına maruz kalmış ve mülkiyet sahiplerinin oturdukları konutları terk etmeleri nedeniyle kentteki mimari unsurlar birer birer ortadan kaldırılarak yerlerini çok katlı yapılara bırakmıştır.

Son yıllarda, Kars'ta turizm ve bununla bağlantılı faaliyetlerin canlanmasıyla birlikte bu alanla ilgili yapılan çalışmaların arttığı görülmektedir. Yapılan birçok çalışma, Kars'ın köklü tarihsel geçmişi ve zengin turizm kaynak tabanıyla özellikle son yıllarda Anadolu'nun önemli turizm uğrak noktalarından birisi haline geldiğini (Yılmaz vd., 2003; Demir, 2017; Çelik ve Geçgin, 2021; Gelibolu ve Duman, 2021), turizmin ekonomik, çevresel ve toplumsal-kültürel etkilerinin son yıllarda daha görünür hale geldiğini ortaya koymaktadır (Çanakçı vd., 2019; Demir, 2017; Duman, 2019; Kerse, 2023). Bununla birlikte, Kars'ta son yıllarda giderek yaygınlaşan farklı koruma uygulamalarının ve turizm faaliyetlerinin koruma olgusu üzerindeki etkilerini ortaya koyan çalışmaların oldukça sınırlı olduğu görülmektedir. Literatürdeki bu eksiklik bu çalışmanın ortaya çıkmasını sağlayan sebeplerin başında gelmektedir. Kars'ın kültürel coğrafi görünümünün oluşmasında ve zengin bir turizm kaynak tabanı ortaya çıkmasında Rusların Kars'ta yaptıkları kentsel alt yapı çalışmalarının ve çeşitli uygulamalarının önemli bir yeri bulunmaktadır. Bu nedenle, koruma uygulamalarının ve turizmin kentsel koruma üzerindeki rolünün sağlıklı bir şekilde ortaya konulması için Kars'ta yerleşmenin tarihsel ve mekânsal gelişimi ile turizmin gelişimi konu bütünlüğü içinde detaylı bir şekilde verilmeye çalışılmıştır. Zira bu çalışmanın amacı kentsel koruma temelinde kentin kültürel coğrafi görünümünü etkileyen yapı ve proje ölçeğindeki çeşitli koruma uygulamalarını ve turizmin kentsel koruma üzerindeki etkilerini ortaya koymaktır. Bu bağlamda, çalışma için kullanılan veriler ve yöntemler ele alındıktan sonra kentin tarihsel ve mekânsal gelişimine değinilmektedir. Bu tarihsel bilgilerle birlikte kentin turizmin geçmişi de yine bu çerçevede ele alınmaktadır. Çalışmanın kavramsal çerçevesini oluşturan ve kentsel korumanın ele alındığı bölümde ise tarihi yapılar çeşitli görsellerle desteklenmiş ve konuyla ilgili detaylı bilgilere yer verilmektedir. Restore edilen ve koruma altına alınan tarihi yapıların kent turizmine

etkileri de yine bu bağlamda ele alınmaktadır. Çalışmanın amacına yönelik ele alınan bu detaylar aynı şekilde kentin turizmine katkısı çerçevesinde değerlendirilmektedir.

1. Veri ve Yöntem

Çalışma alanı olarak belirlenen Kars kent merkezinin tarihsel ve mekânsal gelişiminin yanında kentte turizmin gelişimi ve kentsel koruma uygulamaları özellikleri açısından bütüncül bir bakış açısı ile ele alınmış ve çeşitli kaynaklardan yararlanılmıştır. Bunun için kamu kurumlarının belgelerinden (Kültür ve Turizm Bakanlığı'nın Türkiye geneli korunması gerekli taşınmaz kültür varlığı istatistikleri, Kültür ve Turizm Bakanlığı'nın illere göre korunması gerekli taşınmaz kültür varlığı istatistikleri, Kars Kültür ve Turizm Müdürlüğü'nün verileri, Kars İli Kültür Envanteri, Serhat Kalkınma Ajansı'nın proje raporları, TÜİK nüfus ve demografi verileri), monografik kaynaklardan (makaleler, kitaplar, tezler, seyahatnameler), kitle iletişim araçları ve dijital kaynaklardan (tarihi gazete arşivleri, tarihi fotoğraflar, tarihi haritalar vb.) yararlanılmıştır.

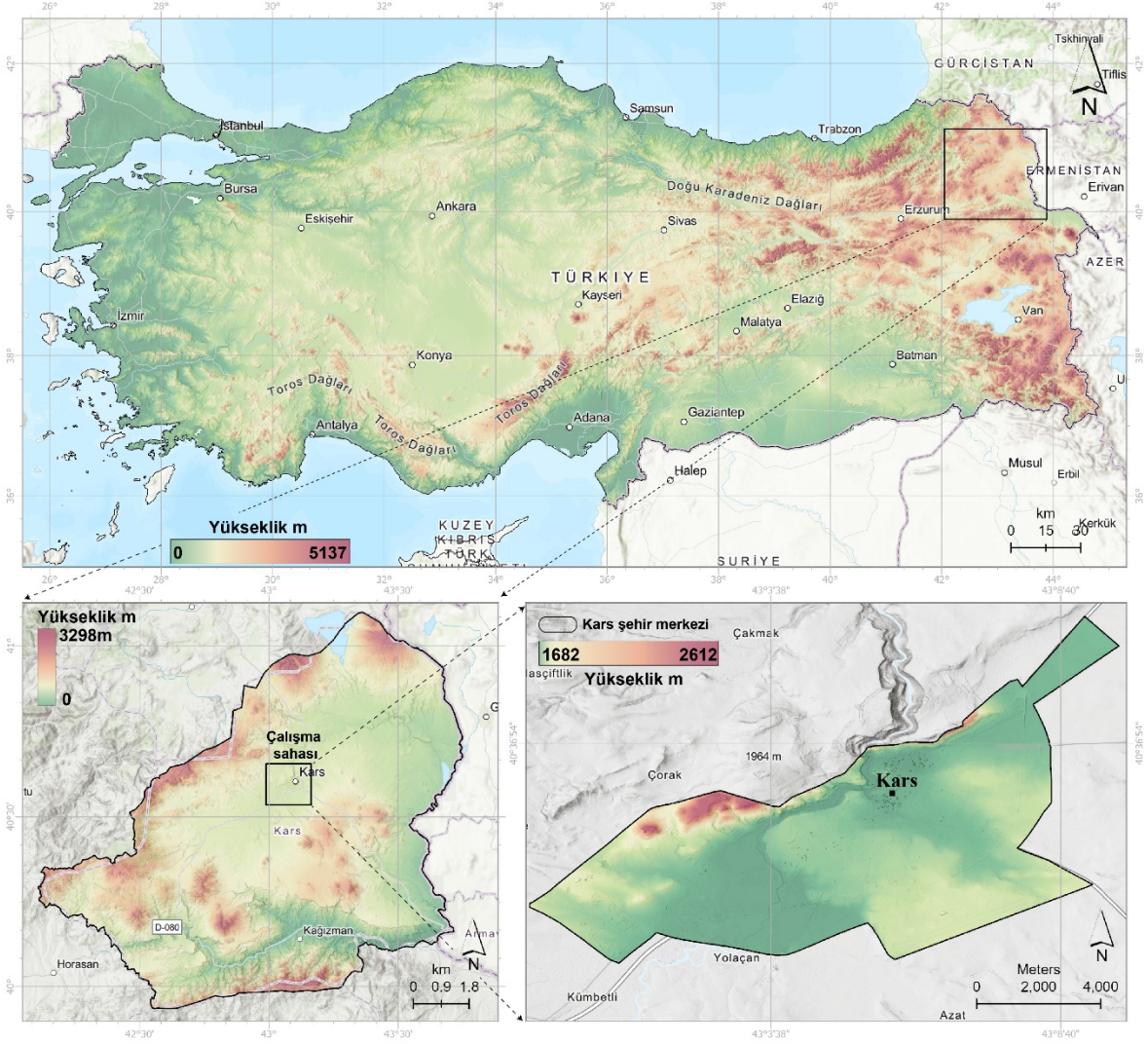
Yazılı kaynakların yanı sıra farklı kaynaklardan elde edilen tarihi fotoğraflar ve haritalar da Kars'ta yerleşmenin tarihsel ve mekânsal gelişim evriminin ortaya konulmasında ek veri kaynağı olarak kullanılmıştır. Kars'ta yerleşmenin tarihsel ve mekânsal gelişimi bölümü hazırlanırken özellikle farklı tarihlerde yapılmış tarihi haritaların yanı sıra bölgeyi farklı tarihlerde ziyaret eden gezginlerin çizdikleri haritalardan, Rus döneminde yapılmış imar planlarından ve çeşitli monografik kaynaklardan yararlanılmıştır. Örneğin, kartograf, Zatik (Zadig) H. Khanzadian'nin 1924'te hazırladığı Atlas de Geographie Economique de Turquie (Türkiye'nin Ekonomi Coğrafya Atlası), eserinde Kars ile ilgili hazırladığı haritadan faydalanılmıştır.

Kars kent merkezinde yer alan sit alanlarının belirlenmesinde 1/2000 ölçekli koruma amaçlı imar uygulama planı dikkate alınmıştır. Sit alanlarına ait net ve güncel sınırların belirlenmesi amacıyla bilgi paftası köşe koordinat bilgileri kullanılarak Coğrafi Bilgi Sistemleri (GIS) yazılımlarından biri olan ArcGIS'in ana bileşeni olan ArcMap 10.4.1 sürümüne ait program ortamında referanslandırılmıştır. Referanslandırma aşaması, pafta içerisinde bulunan alanlara ait nirengi noktaları (referans noktalar), Google Earth Pro ortamında da UTM referans sistemi de dikkate alınarak hatalar giderilmiştir. Çalışmada sit alanlarının sınırları daha net ve doğru bir şekilde bilgileri girilerek, WGS84 38 Zon Datum ve referans bilgilerine bağlı olarak dünya üzerinde gerçek konumuna oturtturularak sayısallaştırılabilir hale getirilmiştir. Bu şekilde, koruma amaçlı uygulama imar planı içerisinde yer alan öznitelik bilgilerine göre korunacak alanlara ait sınırlar belirlenmiştir. Sit alanlarının sayısallaştırılmasında ise yine ArcMAP programındaki editör araç tool kullanılarak sit alanları çıkarılmıştır. Belirlenen sınırlara göre ise kentsel sit alan sınırı, 1. Derece arkeolojik ve 3. Derece arkeolojik sit alanı sınırları open attribute table kapsamında 2 ayrı sınıf oluşturularak, sit alanları tipleri veri tabanı belirlenmiş ve tematik haritalar oluşturulmuştur.

Önemli bir veri kaynağı olarak yerinde gözlem ve inceleme tekniği de (Özgüç, 1994), çalışmanın yöntemlerinden biri olarak öne çıkmaktadır. Sayısal veri üretmekten çok ilgili konuya ilişkin derinlemesine ve ayrıntılı açıklamalar ve tanımlamalar yapmaya yönelten gözlem tekniğinin (Yıldırım ve Şimşek, 2016), çalışma kapsamında konuyla ilgili elde edilen verileri daha ayrıntılı hale getirilmesinde önemli bir katkısı olmuştur. Kars'ta yerleşmenin mekânsal gelişimi, kentsel koruma uygulamaları ve turizmin yarattığı değişimlerin ortaya konulması için nitel araştırmalarda yaygın veri toplama tekniklerinden olan gözlem tekniği çalışmanın şekillenmesinde önemli veriler sağladığı gibi verilerin çeşitlendirilmesine de katkıda bulunmuştur. Bunun için farklı tarihlerde (2018-2023) çalışma sahasında gözlemler gerçekleştirilmiştir. Ayrıca, gözlem verilerini kaydetmek amacıyla Kars kent merkezindeki tarihsel doku örnekleri fotoğraflanarak gözlem bulguları desteklenmiştir. Elde edilen veriler de betimsel veri analizine tabi tutularak tanımlanmış ve yorumlanmıştır. Bütün bunların yanında SERKA Kalkınma Ajansı Kars Yatırım Destek Ofisi, Kars Kültür Varlıklarını Koruma Bölge Müdürlüğü ve yerel turistik otel yetkileriyle görüşülerek çalışma ile ilgili eksikler giderilmeye çalışılmıştır.

2. Kars'ta Yerleşmenin Tarihsel ve Mekânsal Gelişimi

Çalışma alanı olarak seçilen Kars kent merkezi Susuz, Selim, Kağızman, Digor, Akyaka, Arpaçay ve Selim ilçeleriyle sınırlanmıştır (Şekil 1). Yüksek bir plato üzerinde kurulan kent merkezi, Kars Çayı ile ikiye ayrılmaktadır. Kars'ın tarihsel çekirdeği ağırlıklı olarak Kars Çayı ve geniş bir düzlüğe hâkim tepe üzerinde kurulan Kars Kalesi'nin çevresini oluştursa da kent zamanla mekânsal olarak genişlemiştir.



Şekil 1: Çalışma alanının lokasyonu

Kars ve yakın çevresinde yapılan arkeolojik ve prehistorik araştırmalar bölgenin Paleolitik Çağ'dan beri yerleşim yeri olarak kullanıldığına işaret etmektedir (Kırzioğlu, 1958; Ceylan, 2015; Bingöl, 2011; Belli, 2019). Bölgenin coğrafi konumu ve uygun çevresel koşulların varlığı eskiden beri Kars'ın farklı devletler tarafından yerleşim yeri olarak kullanılmasına zemin hazırlamıştır. Kars, 1534'te Osmanlı İmparatorluğu'nun topraklarına katılmasına kadar ki dönem içerisinde çeşitli devletler arasında sürekli el değiştirmiştir (Akkurt ve Korkut, 2019). Özellikle 19.yüzyılın başlarından itibaren zaman zaman Rus istilasına uğrayarak yıkımlarla karşı karşıya kalan Kars (Kızılkaya, 2017), 1878 tarihli Ayastefanos Antlaşması ile Çarlık Rusya'nın egemenliği altına girmiştir (Badem, 2018). Kars'ın 1878'te Rus hâkimiyeti altına girdiği bu yıllarda yerleşmeler ağırlıklı olarak Kars Kalesi ve Kars Çayı çevresinde yoğunlaşmıştır (Fotoğraf 1).



Fotoğraf 1: 19.yüzyılın sonlarında Kars'tan bir görünüm, The British Newspaper, 1877.

Kars, 19.yüzyılın sonlarına doğru Berlin Antlaşmasıyla Rus yönetimine girmiş ve Rusların eğitim, siyasi, idari, dini gibi çeşitli politikalarını katı bir şekilde uyguladığı bir döneme girmiştir (Aslan ve Boy, 2017). Slavlaştırma ve kolonizasyon politikasının etkisiyle çok kültürlü bir toplum yapısının (Türk, Kürt, Ermeni, Rus, Grek vb.) daha görünür olduğu bu dönemde, ağırlıklı olarak tarıma dayalı küçük işletmeler ortaya çıkmış, tarım ve hayvancılık faaliyetleri konusunda bir dizi iyileştirmeler yapılmış, Kars'a, Aleksandropol (Gümrü) üzerinden Tiflis'e bağlanan demiryolu hattı inşa edilmiş ve Rus eğitim yapısını yansıtan çok sayıda eğitim kurumu açılmıştır (Ortaylı, 1978). Kars, Çarlık Rusya'nın 1918 tarihli Brest-Litovsk Antlaşması ile Kars'tan çekilmesiyle kent yeni kurulan Türkiye topraklarına katılırken, 1924'te Teşkilat-ı Esasiye Kanunu'nda yapılan idari düzenlemeyle Erzurum'dan ayrılarak il yapılmıştır (Kocaman, 2014).

Aslında, Rus Çarlığı öncesinde Osmanlı tarzı mimari yapılara sahip olan Kars, 1878'ten sonra ise Rusların Kars'a hâkim olmasıyla birlikte yeni bir mimari anlayışla tanışmıştır. Ruslar, yapılan bu yeni yapılamada eski mimariden farklı hedefler gözeterek farklı bir kent örneği vermişlerdir (Akkurt ve Korkut, 2019). Ruslar, Kars Kalesi'nin çevresinde Osmanlı ve doğu karakteri taşıyan ana yerleşim bölgelerinde tadilat yapmak yerine kentin hemen güneyinde yepyeni garnizon kent inşa etmişlerdir. Ayrıca, kolonyalist politikalarının sonucu olarak bayındır ve imar çalışmalarına öncelik vermişlerdir. Öyle ki, 1882'de Hollanda'dan getirdikleri mühendis, mimar ve şehir planlamacılarıyla imar çalışmalarına hız vermişlerdir (Yıldız vd., 2022). Ruslar, ilk olarak, 1881'de yeni yerleşim alanı için bir imar planı hazırlamışlardır. Bu plana uygun olarak kentin yeni dokusu oluşturulmuş, kentsel alt yapı sistemiyle ilgili eksikler tamamlanmış ve zamanla ana caddelerde resmi, dini ve ticari yapılar inşa edilmiştir (Badem, 2018). Ruslar tarafından inşa edilen yapılarda her ne kadar Rus ve Avrupa mimari üslubu bulunsa da yerel taş işçiliğinin katkısı da büyüktür (Ortaylı, 1978). Kars'ta, bu dönemde Osmanlı mimarisinden farklılaşarak yeni bir kent düzeni ve taş mimarisi egemen olmuştur (Çinko ve Eres, 2021). Tüm bu gelişmelere rağmen Kars'ta yerleşmeler daha çok 20.yüzyılın başlarına kadar Kars Kalesi, Kars Çayı ve yakın çevresinde yoğunluk göstermeye devam etmiştir (Şekil 2).



Şekil 2: Kars'ta mekânsal gelişim evrimi, Tournefort, J. P. D. 1718, Yıldız vd., 2022, Khanzadian, Z.1924.

Kars'ta Cumhuriyet Dönemi'nde kentin ızgara planı kentin doğusunda ve güneyinde genişleme göstermeye başlamıştır. Bu dönemde, betonarmenin yaygın olarak kullanılmaya başlamasıyla tarihi kent dokusunun çevresinde çok katlı apartmanların yer aldığı yeni kent dokusu belirmeye başlamıştır. Kars Kalesi ve çevresindeki Osmanlı dönemi kent dokusu, Rus döneminde ve sonrasında yaşanan göçlerle birlikte boşalmış, yapılar harap olmuş ve gecekondulaşmaya açık hale gelmiştir (Çinko & Eres, 2021:50). Tek ve iki katlı yapıların kentin coğrafi görünümüne hâkim olduğu 1920'li yıllarda TÜİK'in nüfus ve demografi verilerine göre Kars'ın nüfusu önceki yıllara göre azalarak 1927'de 13.735'e kadar düşmüştür (URL 1). Kars, 19.yüzyılın sonu ile 20.yüzyılın başlarından itibaren yeni tarihsel-kültürel bir coğrafi görünüm kazanırken, sonraki yıllarda tarihsel çekirdek alan içerisinde ve yakın çevresinde çok katlı yapılar ortaya çıkmaya başlamış ve tarihi dokuyla uyumsuz yeni bir görünüm belirmeye başlamıştır (Fotoğraf 2).



Fotoğraf 2. 1922'de Kars'tan bir görünüm (Akçayöz, V ve Öztürkan, Y, 2010).

Kars, 1950'lere kadar görece olarak sınırlı bir alanda mekânsal açıdan genişlerken, kentin nüfusu ise zaman zaman azalsa da 1955'te yapılan nüfus sayımına göre artarak 31.143'e yükselmiştir (URL 1). Kars'ta 1956'da yeni imar plan çalışmalarına başlanılmış (Yıldız vd., 2022), kentin farklı alanlarında ortaya çıkan yeni kentsel fonksiyonlara bağlı olarak kent, mekânsal açıdan ağırlıklı olarak güney ve doğuya doğru genişlemeye başlamıştır. Nüfusun 53.338'e (1970) yükseldiği kentte, 1970'lerde gecekondulaşma hızlanmış, hayvancılık faaliyetlerinde gerilemeler görülmüş, dışarıya göçler yaşanmış ve 1977'de yeni bir imar planı daha yapılmıştır (Ekici ve Şahin Güçhan, 2022). Çeşitli sorunlara neden olan gelişmelerin yaşandığı 1980'lerden sonra gerek nüfusun artması gerekse kentin farklı alanlarında ortaya çıkan yeni kentsel fonksiyonlara bağlı olarak Kars, mekânsal açıdan ağırlıklı olarak güney ve doğuya doğru genişlemesini sürdürmüştür.

Kent nüfusu sonraki yıllarda artarak 1985'te 69.293'e yükselirken, 1988'de yeni bir imar planı daha yapılmıştır. Kentsel korumaya yönelik yeni çalışmaların dikkat çektiği bu yıllarda, tarihi bazı mahalleler sit alanı olarak ilan edilmiştir. 1990'lara doğru TOKİ konutlarının inşa edilmesi, havalimanının açılması, 1990'ların başında üniversitenin kurulması ve şeker fabrikasının faaliyete geçmesi esasında Kars kent merkezinin mekânsal olarak genişlemesine zemin hazırlamış ve zamanla bu bölgelerde yeni konut alanları belirlemiştir.

Kent nüfusu 2000'de artarak 78.473'e yükselirken, Kaleiçi, Sukapı, Bayrampaşa ve Fevzi Çakmak gibi birçok mahallede kentin tarihsel ve kültürel mimari yapısına tamamen zıt olan yeni gecekondu alanları ortaya çıkmıştır. Günümüzde dahi 2002'de kentsel sit alanı olarak ilan edilen alanlar içerisinde yapılan gecekondu rastlanılmaktadır. 2000'lerden sonra ise organize sanayi bölgesinin hizmete girmesi ile kent mekânsal açıdan daha fazla genişlemiş ve zamanla bu bölgelerde yeni konut alanları ortaya çıkmıştır (Fotoğraf 3).



Fotoğraf 3: 2000'lerin başlarında Kars'tan bir görünüm. (İ. Süleymanoğlu'nun arşivi)

Kars nüfusu 2010'da 73.826'ya yükselmiş, kentin farklı bölgelerinde kentsel dönüşüm uygulamaları başlamış ve yeni kentsel fonksiyonlar ortaya çıkmıştır. Kars, 2023'ün sonlarında 96,700 nüfusuyla artık turizm ve farklı ekonomik sektörlerinin iç içe geçtiği ve mekânsal anlamda gelişme gösteren kentsel bir görünüm kazanmıştır.

3. Kars'ta Turizmin Kısa Tarihi

Kars, Anadolu'da eskiden beri kişisel düzeyde küçük seyahatlerin yoğun bir şekilde yapıldığı kentlerden biri olmasına rağmen bu konuda veri olmaması nedeniyle bu seyahatlerin sayısı hakkında kesin bir tahminde bulunmak oldukça zordur. Bununla birlikte, özellikle 19.yüzyıldan itibaren ağırlıklı olarak farklı amaçlarla Batılı gezginlerin, diplomatların ve misyonerlerin Kars'a yoğun bir şekilde yaptıkları seyahatleri kentle ilgili yazdıkları seyahatnamelerde ve araştırma gezi kitaplarından takip etmek mümkündür. Seyahat koşullarının oldukça elverişsiz olduğu bu yıllarda yapılan seyahatler, günümüzdeki tatil yolcularıyla fazla bir benzerliği olmasa da kentin coğrafi yapısı, demografik, toplumsal ve kültürel özellikleriyle ilgili canlı ayrıntılara yer vermeleri nedeniyle oldukça önemlidir² (Fotoğraf 4).

² İngiliz seyyah ve dil bilimcisi Sir William Ouseley (1767-1842), Kars ile ilgili gözlemlerinde (1812) Kars'taki yapıların daha önce gördüğü eski bir Avrupa kasabasını hatırlattığını ifade ederken (Genç, 2021), 1846'da Erzurum'daki İngiliz konsolosu W. R. Holmes'in gezi raporunda ise Kars'ı 22.000'nin kişinin yaşadığını, evlerin ağırlıklı olarak taş ve topraktan yapılmış kulübeciklerden oluştuğunu, sokakların bozuk, kaldırımların dar ve kirli, çarşılarının da oldukça küçük olduğunu belirtmiştir (Ersoy, 1964). Bunda ise Kars'ın farklı tarihlerde Rus işgaline maruz kalması nedeniyle kentin önemli ölçüde zarar görmesinin rolü bulunmaktadır. Öte yandan, Kars'ın sağlam tahkimati eskiden beri ziyaretçiler üzerinde büyük bir etki yapmıştır. Örneğin, 1817'de Tahran'dan İstanbul'a dönüş yolunda birkaç gün Kars'ta kalan İngiliz tüccar James Porter, bu etkileyici görüntüyü ayrıntılarıyla anlatmıştır: Belki de hiçbir yerde Asyalı bir müstahkem kentin daha mükemmel ve ilginç örneği sunulamaz. Uzaktan görüldüğündeki heybetli görünümünün yanı sıra, kalesinin etkileyici yönleri ve duvarlarının uzanışı, birkaç kat yüksekliğindeki ve çoğunlukla taştan yapılmış evleri, ona tuhaf, ihtişamlı bir hava veriyordu (Kobro, 1989). Öyle ki, James Porter'den kısa bir süre sonra (1829) Kars'ı ziyaret eden Rus edebiyatının öncülerinden biri olan Aleksandr Sergeyeviç Puşkin (1799-1837), *Erzurum Yolculuğu* adlı eserinde, erişilmez, sarp kayalıklardaki istihkamları gezerken tarihi şehri nasıl alabildiklerinin şaşkınlığını yaşamıştır. Aynı şekilde, İngiliz konsolos askeri Charles Duncan (1825-1870), *Campaign with The Turks in Asia* (1855) adlı eserinde, Kars'taki günlük yaşam hakkında detaylı bilgiler vermiştir.



Fotoğraf 4: Tarihi Kars Kalesi ve çevresindeki yerleşmelerden bir görünüm, (Sandwith, 1856).

Kars, 1950'lere kadar Anadolu'daki kişisel gezi rotalarının odak destinasyonlarından birisini oluşturmuştur. Daha da önemlisi Doğu Ekspresi ilk olarak 1961'de Kars'a ulaşsa da (Kaygın vd., 2021), aslında Kars'a gelen turist sayısı uzun yıllar oldukça sınırlı bir düzeyde kalmıştır. Nitekim, Türkiye'de 5 milyondan fazla turist ziyaret ettiği 90'lı yıllarda (Özgüç, 2013), Kars'ta geceleme sayısı 6 bin civarındaydı. Gerçekten de Kars'ta 1990'lardan sonra turizm işletmelerinin sayısında yaşanan artışa rağmen (Ekici ve Şahin Güçhan, 2022), kent ulusal turizmde önemli bir yer edinememiştir. Bunda kentsel yapılaşma nedeniyle kentin kültürel kimliğinin giderek kaybolması kadar konaklama, ulaşım kolaylıklarının sınırlı olması ve tanıtım eksiklerinin de rolü bulunmaktadır. Ayrıca, ulusal ve yerel müşteri tabanının bu yıllarda küçük olması yerel sermayedarların otel gibi konaklama kolaylıklarına yönelmelerini de engellemiştir.

Türkiye'de turist sayısının 10 milyonu geçtiği 2000'li yıllara kadar (Özgüç, 2013), Kars'ta özellikle konaklama ve turizmin diğer önemli tamamlayıcı ihtiyaçlarının karşılanmaması nedeniyle kentte turist sayısında beklenen artış bu yıllarda da gerçekleşmemiştir. Kars, 2020'lere doğru özellikle havayolu, demiryolu ve karayoluyla bağlantılı ulaşım araçlarının yaygınlaştırılması, restorasyonla kentin kültürel ve tarihsel kaynaklarının birer turizm çekiciliklerine dönüştürülmesi, koruma ve çeşitli yatırımlarla konaklama tesislerinin çeşitlendirilmesi, tarihsel çekirdek alanlarda alt yapı hizmetlerinin iyileştirilmesi ve diğer turistik ihtiyaçların giderilmesine yönelik yatırımlar sayesinde kent, önemli bir turizm destinasyonuna dönüşmeye başlamıştır. Bu yıllarda, Türkiye'nin birçok kentinden Kars'a havayoluyla direkt ya da aktarmalı seferlerin başlaması, Doğu Ekspres seferlerinin iyileştirilmesi ve karayoluna yapılan yatırımların erişim ile ilgili sorunları azaltması kente organize turlarla yapılan yolculukların artmasına zemin hazırlamıştır. Bunda, SERKA gibi kamu desteği ile yerli sermayenin ve özel sektörün turizm yatırımlarına özendirilmesinin etkisi de bulunmaktadır. Kars'ta zamanla turizm belgeli seyahat acenteleri ile turizm belgeli konaklama tesis sayısı-yatak kapasitesi artmıştır. Bunun doğal sonucu olarak Kars'ta konaklama tesislerinde toplam konaklama sayısı artık 150 bine yaklaşmış durumdadır.

4. Kars'ta Kentsel Koruma

Kars'ta 19.yüzyılın başlarına kadar Osmanlı mimarisi özelliklerini taşıyan tarihi mimari yapısı kentin coğrafi görünümüne damgasını vurmuştu. Ancak, 1828-1878 yılları arasında meydana gelen Osmanlı-Rus Savaşları nedeniyle Kars Kalesi ile Kars Çayı'nın birleştiği tarihi çekirdek alandaki Osmanlı evleri, kale surları ve dönemin sosyal donatılarının çok büyük bir kısmı yok olmuştur. Aynı şekilde, ağırlıklı olarak 1970'lerden sonra kentin bir

yandan nüfusunun artmaya başlaması diğer yandan da mekânsal olarak genişlemesine bağlı olarak tarihi doku içerisindeki Rus döneminden kalan tek katlı ve iki katlı mimari yapıların bir kısmı yıkılarak yerlerine farklı fonksiyonlarda yeni yapılar inşa edilmiştir. Semt ve yapı ölçeğinde koruma anlayışının olmadığı 1970'li yıllara kadar çok sayıda tarihi yapı bu şekilde yitirilmiştir. Bunların arasında Kars tren garı gibi bir dönem kentin önde gelen birçok tarihi yapısı da yer almaktadır. Günümüze kadar ulaşan yapıların bazıları da dış cepheleri korunmakla birlikte iç mimari planları önemli ölçüde değişime uğramıştır.

Her ne kadar yukarı da ifade edildiği gibi Kars'ta tarihi yapılar zaman içerisinde farklı nedenlerle önemli ölçüde zarar görmüş olsa da onlarca tarihi yapı günümüze kadar ulaşmıştır. Kültür ve Turizm Bakanlığı'nın illere göre korunması gerekli taşınmaz kültür varlığı istatistiklerine göre Kars genelinde toplam 929 taşınmaz kültür varlığı (sivil mimari örnekleri, kültürel yapılar, dinsel, askeri, idari, endüstriyel ve ticari yapılar, anıt ve abideler vb.) bulunmaktadır (URL 2). Kültür Varlıklarını Koruma Bölge Kurulu Müdürlüğü'nden sağlanan verilere göre ise Kars kent merkezinde 1972-2023 yılları arasında toplam 514 tarihi yapı tescil edilerek koruma altına alınmıştır (Fotoğraf 5).



Fotoğraf 5: Kars'ta tarihi doku içerisinde iyi korunmuş bazı tarihi yapılardan örnekler (Yazar, 2023).

Kars'ta Ruslar döneminde yapılan imar planlarına göre inşa edilen tarihi caddeler boyunca kesintisiz bir şekilde uzanan tek ve iki katlı tarihi yapıların önemli bir kısmı; yakın tarihte inşa edilen çok katlı betonarme binalar sebebiyle örselenmiş ve devamlılıkları zedelenmiştir. Kültürel coğrafi görünümündeki tarihi atmosferi bozan görüntüler, benzer şekilde, çoğu zaman aynı cadde üzerinde sıralanan tarihi yapıların karşı tarafında yakın yıllarda inşa edilen çok katlı binalar nedeniyle de ortaya çıkmaktadır. Daha çok 1970'lerden sonra ortaya çıkan

çarpık büyüme nedeniyle yitirilen tarihi yapıların yerine inşa edilen bu çok katlı binalar zamanla şehre eklenmiştir (Fotoğraf 6).



Fotoğraf 6: Kars'ın farklı mahallelerindeki tarihi yapılar yakın geçmişte inşa edilen çok katlı binalarla kesintiye uğramıştır (Yazar, 2023).

Kars'ta tarihi yapılara resmi bir kullanım fonksiyonu verilmesi yoluyla çok sayıda yapının dolaylı olarak korunmasının onlarca örneği bulunmaktadır. Kentte yakın zamana kadar yaygın bir şekilde sürdürülen bu uygulamada esas amaç tarihi yapıların korunmasından ziyade kentsel mekân ihtiyacından doğan taleplerdir. Bu yüzden, Kars'ta onlarca tarihi yapı restorasyon denilmeyecek ölçekte bir dizi iç fonksiyonu değiştirilerek kamusal ihtiyaçların karşılanmasında kullanılmıştır. Bunların kamusal amaçlı olarak kullanılması yapıların günümüze kadar ulaşmasında önemli bir rol oynamıştır (Fotoğraf 7).



Fotograf 7: a). Gençlik ve Spor İl Müdürlüğü, 2022, b). ve c). Defterdarlık, 2021, d). Fevzipaşa Ortaokulu, 2022, e). Serhat Kalkınma Ajansı (Yazar, 2023).

Çoğunlukla tarihsel çekirdek içerisinde ve yakın çevresinde yer alan Yusuf Paşa, Cumhuriyet ve Ortakapı Mahallesi'nde bulunan çok iyi korunmuş ve sivil mimari örneği taşıyan bu tarihi yapıların en bilinenleri arasında Fevzi Paşa Ortaokulu, İsmet Paşa İlkokulu, Gazi Kars Anadolu Lisesi, Kars Ticaret Odası, Serhat Kalkınma Ajansı ve defterdarlık binası gelmektedir. Kamusal amaçlı olarak kullanılmaya devam edilen bu tarihi yapıların en belirgin özelliği ise ağırlıklı olarak 1988'de tescil edilerek koruma altına alınmış olmalarıdır.

Aşağıda değinileceği üzere Kars'ta çeşitli tarihlerde çok sayıda tarihi yapı restore edilerek koruma altına alınsa da onlarca tarihi yapı çeşitli yollarla yitirilmiştir. Bunun yanında, yapı planlama, yapı tekniği özellikleri açısından yöresel ve özgün mimari yapıya sahip çok sayıda konut ise günümüze beşerî faktörler ve karasal iklim koşullarına bağlı çürüme süreçlerinin etkisiyle yok olma tehdidi altına girmiş bulunmaktadır³. Kentin farklı yerlerinde dağılmış halde bulunan çok sayıda tek katlı tarihi konutun yanı sıra Çarlık Rusya döneminde inşa edilen nitelikli ve özgün yapı örnekleri zamanla ortaya çıkan bozulmalarla karşı karşıyadır (Fotograf 8).

³ Kars'ta kaderine terk edilmiş ve âtil durumda olan çok sayıda tarihi yapı bulunmaktadır. Bunlardan biri de Ruslar tarafından 19.yüzyılın son çeyreğinde yapılan ve Cumhuriyet Dönemi sonrasında uzun yıllar (1934-1970) Süt Tozu Fabrikası olarak kullanılan tarihi yapıdır. Yeni Mahalle'de bulunan ve Rus dönemi askeri yapısını yansıtan bu yapı, Cumhuriyet Dönemi'nde bir endüstri yapısına dönüşmüştür. Dönemin mimarı üslubunu yansıtan ve kültür varlığı niteliğini taşıyan bu endüstri mirası (Çinko ve Eres, 2021), kentin mekânsal belleğin derin izlerini taşımaktadır.



Fotoğraf 8: Kars'ın farklı mahallelerinde önemli ölçüde eskimiş ve kendi haline terk edilen yapılardan örnekler (Yazar, 2022).

Kars'ta yapı ölçeğinde koruma ve tescil çalışmaları 1970'lerin ilk yıllarında başladığı görülmektedir. İlk olarak, 1972'de Kars Çayı'nın kenarında bulunan Namık Kemal Evi (Paşa Konağı), 1978'de Kümbet Cami (12 Havariler Kilisesi), Beylerbeyi Sarayı ve Gazi Ahmet Muhtar Paşa Karargâh Binası, 1980'de Taşköprü, 1981'de eski emniyet müdürlüğü binası tescil edilmiştir (*Kars Kültür Varlıklarını Koruma Bölge Kurulu Müdürlüğü*, 2023). 1988'de Kars Kalesi'nin 1. derecede arkeolojik sit, Kaleiçi Mahallesi'nin ise 3. derecede arkeolojik sit alanı olarak ilan edilmesiyle (Ekici ve Şahin Güçhan, 2022), Kars'taki koruma ve tescil çalışmaları yapı ölçeğinden çıkarak alansal bir koruma ölçeği kazanmaya başlamıştır. Özellikle 1988'de belirli alanların arkeolojik sit alanı ilan edilmesi kentte koruma ve tescil çalışmalarını da tetiklemiştir. Nitekim, 1988-2009 yılları arasında 75 konut, 4 hamam, 1 üretim tesisi, 34 kamusal yapı ve 16 dini yapı tescil edilerek koruma altına alınmıştır (*Kars Kültür Varlıklarını Koruma Bölge Kurulu Müdürlüğü*, 2023).

Turizm işletmelerinin sayılarının arttığı 1990'lardan sonraki yıllarda kentsel ölçekte ilk koruma Fikret Baykam tarafından 1995'te yapılarak onaylanırken (Ekici ve Şahin Güçhan, 2022), tarihsel çekirdek alanının içinden geçen Kars Çayı'nın büyük bölümü ile Rus Çarlığı döneminde inşa edilen kent dokusu 2002'de kentsel sit alanı ilan edilmiştir (Yıldız vd., 2022). Kentsel sit alanı ilan edilmesinden sonra burada bulunan çok sayıda yapı tescil edilerek koruma altına alınmıştır (Şekil 3).

projesiyle Rus mimarisinin Kars'taki ihtişamlı örneklerinden olan Eski Hekim Evi, bir dizi restorasyon çalışmasından sonra Cheltikov Otel adıyla hizmete açılmıştır (URL 4). Benzer şekilde, ilk olarak, 1970'li yılların sonunda koruma ve tescil çalışmalarının yapıldığı tarihi doku içerisindeki Evliya Camisi'nin avlusu ile çevresine 1996-2000 yılları arasında bir dizi çevresel iyileştirme yapılırken, Kümbet Cami de (12 Havariler Kilisesi) 2014'te "Tarihi Dokunun Korunması Projesi" kapsamında restore edilmiştir.

Sonraki yıllarda turizm alt yapısının iyileştirilmesine dönük birçok proje ajans tarafından desteklenmiştir. Bu projelerden biri 2014'te Kars İl Kültür ve Turizm Müdürlüğü tarafından gerçekleştirilen "Marka Kentin Simgesi Kars Kalesi" projesidir. Kars'ın tarihi ve kültürel dokusunun korunması ve bu zengin mirasın gelecek nesillere aktarılması hedeflenen proje ile tarihi Kars Kalesi'nde çevresel iyileştirmeler yapılmıştır.

SERKA tarafından küçük ölçekli altyapı mali destek programı kapsamında 2019'da desteklenen "Kars Çayı ve Çevresi Düzenleniyor Turizm Hayat Buluyor" projesi ile yapılan restorasyon çalışmaları; Kars Çayı kenarında bulunan Mazlum Ağa ve Muradiye Hamamları ile de çevresel bütünlük oluşturmuştur. Aynı şekilde, "Kars Bedesteni ve Konakları ile Turizm Alanları Hayat Buluyor" projesiyle, Kars Kalesi'nin aşağısında özellikle kaleye bağlı yürüyüş yolu ve rekreasyonel amaçlı yeni kafeler yapılmıştır. Daha da önemlisi, Kars Kalesi'nin eteğinde yer alan ve 19.yüzyılda Osmanlı yapısı konutlarıyla özdeşleşen Sukapı Mahallesi'nde bir yapı örneği eski ölçülere göre yeniden inşa edilmiştir (Fotoğraf 9).



Fotoğraf 9. Kars Kalesi ve çevresi, (İ. Süleymanoğlu Arşivi), b). 2020'de yeniden inşa edilen yapı, c). Yapının son hali (Yazar, 2023).

SERKA'nın tarihi yapıların konaklama kolaylıklarına dönüştürülmesi projelerine yönelik destekleri sonraki yıllarda da devam etmiştir. Örneğin Şuara Otel, 2019'da SERKA tarafından "Turizm Yatırımlarının Desteklenmesi" projesi kapsamında restore edilerek turizme kazandırılmıştır. Aynı şekilde, ilk olarak 1995'te restore edildikten sonra Trafik Şube Müdürlüğü olarak uzun süre kamu binası olarak kullanılan emniyet müdürlüğü binası, 2020'de SERKA'nın küçük ölçekli altyapı mali destek programı kapsamında "Tarih Polisle Korunuyor" projesi ile yeniden restore edilerek Polis Evine dönüştürülmüştür. Benzer şekilde, 2019'da SERKA tarafından hazırlanan, Avrupa Birliği ile finanse edilen ve Sanayi ve Teknoloji Bakanlığı tarafından uygulanan "Tarihi Kimliği ile Kars Kenti Projesi" cadde ölçeğinde korumaya yönelik önemli bir örnek olarak dikkat çekmektedir. 2021'de tarihsel çekirdek içerisindeki tarihi yapılarda restorasyon çalışmaları ile tarihi kültürel dokunun korunması kapsamında uygulanmaya başlanan proje ile Haydar Aliyev Caddesi üzerinde bulunan çok sayıda tarihi yapı restore edilmiştir (Fotoğraf 10).



Fotoğraf 10: Haydar Aliyev Caddesi üzerindeki tarihi yapılardan ve restore edilen yapılardan bir görünüm (Yazar, 2023).

Her ne kadar ağırlıklı olarak tarihi yapıların bir dizi farklı ölçekteki restorasyon uygulamalarıyla turistik tesislere dönüştürülmesinin örnekleri giderek artsa da tarihi doku içerisindeki alanların çevresel iyileştirilmesine yönelik projeler de dikkat çekmektedir. Örneğin, SERKA'nın 2019'de fizibilite desteği kapsamında "Kars Çayı ve Çevresi Düzenleniyor, Turizm Hayat Buluyor" projesi ile daha önce yapılan parçalı projeler ile tarihsel çekirdek alandaki korumada bütünlük sağlanmaya çalışılmıştır.

Tarihi yapıların restore edilerek konut ya da konaklama kolaylıklarına dönüştürülmesi kadar tarihi öneme haiz bazı yapıların restore edilerek müzelere dönüştürülmesinin örnekleri de bulunmaktadır. Örneğin, kuruluşu

18.yüzyılın başlarına kadar giden Süvari Tabyası ilk olarak 1999-2000 yılları arasında Kars Belediyesi tarafından bir dizi çevresel düzenlemesi yapılmış, 2020'de de SERKA'nın güdümlü proje desteği kapsamında restore edilerek peynir müzesine dönüştürülmüştür⁴.

Tarihsel çekirdek alan içerisinde yer alan bazı tarihi yapılarda zamanla bir dizi iyileştirme ve restorasyon süreci sonrasında fonksiyon değişikliğine de gidilmiştir. Örneğin, 19.yüzyılda Ruslar tarafından inşa edilen ve daha sonra camiye çevrilen Aleksandr Nevski Kilisesi, Rus dini mimarisinin özelliklerini taşımaktadır. Benzer şekilde, kentin kültürel coğrafi görünümünün bir parçası olan ve 1863'te inşa edilen Asri Hamam, 2000'li yıllara kadar hamam olarak kullanılmasına rağmen "Tarihi Dokunun Korunması Projesi" kapsamında restore edilerek yeni bir fonksiyon kazandırılmıştır.

5. Kars'ta Kentsel Koruma ve Turizm

Yukarıda da ifade edildiği gibi ağırlıklı olarak tarihsel çekirdek içerisinde yer alan Sukapı, Kaleiçi, Yusuf Paşa ve Ortakapı mahallelerinde bulunan çok sayıda tarihi yapının yanı sıra farklı tarihlerde restorasyonla iyileştirilen yapıların bir kısmı günümüzde ağırlıklı olarak kamu binaları olarak kullanılmaktadır. Benzer şekilde, sivil mimari örneğini taşıyan yapıların bir kısmı da restore edildikten sonra konut amaçlı olarak kullanılmaktadır. Bütün bunların yanı sıra köklü tarihi ve özgün mimari öneme sahip tek katlı taş yapılardan oluşan çok sayıda tarihi yapı otel gibi turizm konaklama kolaylıkları olarak kullanılırken, gerek son yıllarda giderek artan turistler gerekse yerli halk için önemli bir çekicilik alanına dönüşmeye başlamıştır. Ancak, burada konaklama kolaylıklarının kendisi kadar tarihi yapıların restore edilerek başlı başına birer önemli turistik çekiciliklere dönüştürülmesinin de ayrı bir önemi söz konusudur. Daha da önemlisi, koruma yoluyla iyileştirilen tarihi yapıların bir kısmı restoran ve turistik hediye satan mekânlara dönüştürülmesinin yanı sıra kafe, müze ve sergi salonu gibi amaçlarla kullanılmaya başlanmıştır.

Kars'ta yapılan yapı ölçeğindeki koruma uygulamaları sayesinde tarihi yapıların korunmasında süreklilik sağlandığı gibi bu alanların turizm alanında çekiciliğini de artırmaktadır. Bununla birlikte, restorasyon maliyetlerinin yüksek olması korumayı uzun süre geciktirmiştir. Ancak turizm ile ekonomik kazançların ortaya çıkması doğal olarak koruma olgusunu da tetiklemiştir. Kars'ın farklı bölgelerinde örneklerine özellikle 2000'lerden sonra başlamakla birlikte son yıllarda bu örneklerin giderek yaygınlaştığı görülmektedir. Restorasyonla iyileştirilen ve fonksiyonları değiştirilen onlarca tarihi yapı turizm çekiciliğine dönüştürülmüştür. Bu anlamda, Kars'ta özel bir işletme tarafından restore edilerek Kültür ve Turizm Bakanlığı'na bağlı "özel konaklama tesisi" olarak hizmet vermeye başlayan ilk turistik konaklama tesisi Kar's Otel'dir. Yusuf Paşa Mahallesi'nde bulunan ve 1901'da inşa edilen eski bir Rus yapısı olan tarihi bina, uzun süre konut olarak kullanılmış olmasına rağmen Cumhuriyet'ten sonra önce kamu binasına, 2001'de ise Güvensoy Group tarafından restore edilerek butik bir otele yani Kar's Otel'e dönüştürülmüştür⁵ (Fotoğraf 11).

⁴ SERKA'nın kentin en önemli imgelerinden birisi olan yöresel peynir ile ilgili projelere de destek verdiği görülmektedir. Örneğin, Ajans, 2013'te "Kars Peynirciliğinin Tarihinin Araştırılması ve Yazımı Aracılığıyla Bölgenin Eko-Kültür Turizminin Geliştirme Projesini", 2014'te de "Geleneksel Kars Kaşarının Coğrafi İşaretleme Projesini" bir dizi mali destek programları kapsamında desteklemiştir.

⁵ Kar's Otel, 2009'da Hürriyet gazetesinin mimar, rehber, gazeteci ve yazarlardan oluşan jürilerin restore edilerek otele dönüştürülen çeşitli tarihi yapıların tarihi, mimarisi ve fonksiyonel gibi özellikleri göz önünde bulundurularak yapılan bir değerlendirme de "restore edilmiş en iyi 10 otel"den biri seçilmiştir (Zemur,2009).



Fotoğraf 11: Restore edilerek turistik otele dönüştürülen tarihi yapılardan bir görünüm, a)Kar's otel, restorasyon öncesi (URL 5), b) Kar's otel, restorasyon sonrası c). Qrista Managed by Dedeman, restorasyon sonrası (Yazar, 2023).

Kültürel mirasın bir parçası olan bu tarihi yapıların bu şekilde fonksiyon değiştirmesinin aslında çok sayıda örneği bulunmaktadır. Örneğin, 1579'da Kars Kalesi'nin hemen eteğinde inşa edilen Beylerbeyi Sarayı, 1828'deki Osmanlı-Rus Savaşı sırasında önemli ölçüde tahribat görmüş ve sonrasında kaderine terk edilmişti. Uzun süre âtil halde kalan tarihi saray, yapılan bir dizi restorasyon sonrasında 2022'de Hotels Kars Beylerbeyi Sarayı adıyla turistik otele dönüştürülmüştür. Bu konuda başka bir örnek vermek gerekirse Baltık mimarisiyle (1876'de) inşa edilen ve orijinal özelliklerini koruyarak ulaşan Yusuf Paşa Mahallesi'nde bulunan tarihi yapı, içinde yeme-içme kolaylıklarını da barındıracak şekilde restore edilerek 2023'te Qrista Managed by Dedeman adıyla faaliyete geçmiştir.

Son yıllarda, yerel sermayedarların turizme ve özellikle tarihi yapıları restore ederek konaklama kolaylıklarına dönüştürmeye yönelik girişimleri dikkat çekicidir. Bunda turizmden elde edilen mali kazançlar nedeniyle ekonomik güdülerin giderek ağır basmasının belirleyici rolü bulunmaktadır. Nitekim, köhneleşmiş ya da terk edilmiş yapıların yerel sermayedarlar tarafından tutulmasının sonucu olarak 19.yüzyıl Baltık mimari özelliklerini taşıyan tarihi yapıların yerel halk tarafından restore edilerek çeşitli yeni fonksiyonlar kazandırılmasının örnekleri giderek çoğalmaktadır. Günümüze kadar ulaşan yapıların büyük bir kısmı sonraki yıllarda konut olarak kullanılmaya başlanmış olmasına rağmen yakın geçmişte zamanla terk edilerek tamamen âtil hale gelmiştir. Ancak, Kars Kültür Varlıklarını Koruma Bölge Kurulu tarafından tescil edilerek koruma altına alınan bu yapıların bir kısmı yerel halk tarafından restore edilerek turistik otele dönüştürülmektedir (Fotoğraf 12).



Fotoğraf 12: Yeni Mahalle'de restorasyonla turistik otele dönüştürülmesi planlanan tarihi yapıdan bir görünüm (Yazar, 2023).

Tarihsel çekirdeğin odağını oluşturan Kars Kalesi ve Kars Çayı'nın çevresi bir dizi çevresel iyileştirmeler sonrası yerel halk ve turistler için önemli bir rekreasyon kimliği kazanmıştır. Bu alanda 2019'da SERKA'nın fizibilite desteğiyle uygulanmaya başlanan "Kars Vadisi Projesiyle" çeşitli tarihsel maddi varlıkların bir arada bulunduğu tarihsel önemdeki camiler, hamamlar ve daha birçok tarihi yapı yer almaktadır. Bölgenin açık hava rekreasyon talebini karşılayan tarihi yapılar bir dizi restorasyonla korunurken, aynı zamanda tarihi doku içindeki yapılara yeniden işlev kazandırılmış (mesela, kafelerin yapılması, bölgenin aydınlatılması, yürüyüş yollarının düzenlenmesi vb.), bu tarihi alan ziyaretçilerin uğradığı canlı bir rekreasyonel alanı haline gelmeye başlamıştır. Tarihi çekirdek alanda yapılan çevresel düzenlemelerin yanı sıra Şehit Hulusi Aytekin Caddesi'nde yer alan çok sayıda tarihi binanın dış cephe iyileştirmeleri yapılmış ve birçok tarihi yapı çok amaçlı kullanılmak üzere restore edilmiştir. Yenilenen ve çevresel iyileştirmeleri yapılan bu cadde boyunca çok sayıda turistik kafe, restoran hediyelik dükkân açılmıştır (Fotoğraf 13).



Fotoğraf 13: Şehit Hulusi Aytekin Caddesi'nden bir görünüm (Yazar, 2023).

Kars'ta yerel gastronomi turizm restoranlarının artması daha fazla ziyaretçi çekmeye katkıda bulunduğu gibi yerel kimliğin güçlenmesine de yardımcı olmaktadır. Örneğin, Kars'ta artık bir tür kent imgesine dönüşen Kars kazı yemeği bunların başında gelmektedir. Tarihi doku ve çevresinde kentin gastronomi imajını güçlendiren ve yerel ürünlerin sunulduğu restoranların sayısı da çoğalmaktadır. Bunlardan en bilinenlerin başında Kars Kaz Evi gelmektedir. Kentin tarihsel çekirdeğinde bulunan bu restoran (Yusuf Paşa Mahallesi), SERKA'nın iktisadi gelişme mali destek programı kapsamında 2015'te desteklediği "Kars Kaz Evi Kapasite ve Hizmet Kalitesi Artırma Projesi" ile restore edilerek turistik bir yeme-içme kolaylıklarına dönüştürülen Rus dönemine ait tarihi yapılardan biridir (Fotoğraf 14).



Fotoğraf 14: Kars'ta sayıları giderek artan yeme-içme kolaylıklarından örnekler: a). Kaz evi, b ve c). Gastrokars. (Yazar, 2023).

Kent imgesine dönüşen ve yöresel ürünlerin sunulduğu yeme-içme kolaylıkları, artık kent ekonomisi açısından son derece önemli bir yer edinmiş ve yerel halk açısından mali bir kazanç sağlamaktadır. Bunun yanında, Kars'ta turizm ve bununla bağlantılı faaliyetlerin canlanmasıyla simgesel bir tanıtım aracına dönüşen kaşar peyniri, yakın geçmişte somut olmayan kültürel miras açısından yerel turizmin gelişimini destekleyici dayanaklarından biri olmuştur.

TARTIŞMA

Tarihi ve kültürel miras, dünyadaki en önemli turizm kaynaklarından biri olarak nitelendirilmekte ve dünyanın birçok farklı ülkesinde turizmin esas temelini oluşturmaktadır (Timothy, 2020). Bu nedenle, yerlünün çoğu yerinde tarihi sokaklar, semtler, kentler artık korunacak bir değer olarak benimsenmektedir. Tarihi ve kültür mirası olarak görülen bu alanların koruma altına alınması amacıyla çoğu zaman fonlarla desteklenmektedir (Ahunbay, 2017). Avrupa kentlerinde ve başka yerlerde birçok tarihi bina ya da semt, inşaat yasalarının kesin engeller koyduğu yerlerde, yerel yasama organları korunmaktadır (Özgüç, 2007). Koruma hareketi, artık sadece kıta Avrupa'sında sınırlı olmaktan çıkarak yerlünün farklı bölgelerinde de yaygınlaşmaktadır (Chang vd., 1996). Kentlerin tarihi çekirdekleri, kentsel koruma uygulamalarıyla turizm bakımından ilgi çekici hale getirilmekte ve tarihi dokuda yapılan turizm-rekreasyon faaliyetlerinden ekonomik kazanç elde etmenin yolları aranmaktadır (Smith, 1988). Bir dönem Batı Avrupa ülkelerinde yoğun bir şekilde karşılaşılan farklı ölçekli

koruma hareketi, özellikle tarihsel ve kültürel kaynak tabanı açısından zengin Avusturya, Slovakya, Slovenya, Polonya, Hırvatistan, Romanya gibi ülkelerde de yaygınlaşmaya başlamıştır.

Türkiye'de 1970'lerde başlamakla birlikte 1980'lerden sonra hızlanan eski yapıların restorasyon ve koruma hareketinde "Kentın tümünün ya da kentsel çekirdeğin korunması" bozulmuş-terk edilmiş zonun rehabilitasyonu ve rekreasyona ayrılması gibi büyük ölçekli ifade edilecek koruma hareketinden uzaktı. Bununla birlikte, dünyanın farklı ülkelerinde de görüleceği üzere Türkiye'de de tarihsel çekirdek alanlarında koruma olgusu yakın geçmişte daha fazla popüler olmaya başlamıştır. Türkiye'de uzun yıllar kentlerdeki anıtsal yapıların önemli bir bölümü müze ya da daha farklı amaçlarla kullanılarak korunmaya çalışılmıştır. Bu bakımdan eski saray-kasr ve camiler uzun süre bunların başında gelmiştir (Özgüç, 1992). Antalya'da Yivli Minare ve Külliyesi'ndeki Zencirkıran Türbesi, Nigar Hatun Türbesi, Mevlevihane gibi çok sayıda tarihi ve dini yapının 1955'te restore edilerek koruma altına alınması bunun en tipik örneğidir (Kapan ve Timor, 2018). Türkiye'de son yıllarda koruma çabaları giderek daha fazla taraftar bulmakta ve semt, cadde, sokak ve yapı ölçeğinde yapılan farklı koruma örneklerinin sayısı giderek artmaktadır (Kahraman ve Yulu, 2022). İstanbul'da 1980'li yılların başlarına kadar özellikle tarihi çekirdek alanlarda ve tarihi kültürel dokuya sahip birçok semtte konutların çeşitli restorasyon uygulamalarıyla iyileştirilmesi (Yulu, 2017), Amasya'da Yeşilirmak kenarındaki tarihi yapıların restore edilmesi (Okumuş ve Şahin Güçhan, 2022), 2006'da Ankara Hamamönü'nde kültürel mirasın korunmasına yönelik yapılan bir dizi koruma çalışmalarıyla bölgenin turizm-rekreasyonel kullanışa açılması (Kurtar ve Somuncu, 2013), bunu doğrulamaktadır. İzmir, Bursa, Eskişehir, Karabük, Tokat ve Mardin gibi sivil mimari yapı örneklerinin çok fazla bulunduğu onlarca yerde farklı tarihlerde sokak ölçeğinde ya da tek tek yapıların restore edilerek konut olarak kullanılması veya turizm-rekreasyon amaçlı kullanıma açılmasının örnekleri giderek yaygınlaşmaktadır.

Avrupa'nın tarihsel geçmişe sahip onlarca kentte örnekleri sıklıkla görüleceği üzere özellikle turizm gibi yeni faaliyetlere kendilerini uyarlayarak çekiciliklerini korumalarının aksine (Özgüç, 1992), çalışma alanı olarak seçilen Kars kentti benzer bir süreçten geçmemiştir. Bununla birlikte, Kars'ta farklı ölçekteki koruma uygulamaları sayesinde son yıllarda dünyanın farklı ülkelerinde örneklerinin sıklıkla görüleceği üzere tarihi çekirdek alandaki bozulmaya, çürümeye ve köhneleşmeye karşı sınırlı da olsa önleyici bir rol üstlenmeye başlamıştır.

Avrupa'nın birçok tarihi kentte koruma olgusu ağırlıklı olarak semt ve sokak ölçeğinde önemli bir aşama kaydetmiştir (Tümertekin, 1988). Bununla birlikte, Kars'ta koruma uygulamaları ağırlıklı olarak şu şekilde gerçekleşmektedir: İlki tek tek yapıların restore edilerek turistik fonksiyon kazandırılması ya da eski fonksiyonuyla kullanılması, ikincisi ise daha çok kamu kurumlarının ve sivil toplum kuruluşlarının desteğiyle proje ölçeğindeki korumayla belirli alanların ya da yapıların turistik-rekreasyonel kullanışa açılması.

Bilindiği üzere, tarihi mimari tarzın korunmasıyla birlikte, yapıların çeşitli turistik amaçlar için değiştirilmesi turizm sektörüne katkı sağlayabilmektedir (Özgüç, 1992). Singapur'daki katı koruma uygulamalarının turizmin canlanmasındaki rolü bu duruma oldukça iyi bir örnek olarak sunulmaktadır (Smith, 1988). Tarihsel ve kültürel dokunun önemli bir turizm tabanı oluşturduğu Kars'ta yukarıda değinildiği gibi tarihi doku zaman içerisindeki yapıların bir kısmı çeşitli nedenlerden dolayı ya yitirilmiş ya da kaderine terk edilmiştir. Ancak, bu yapılar yapı ölçeğinde ya da alansal ölçekli koruma projeleri sayesinde turistik fonksiyon kazanmaya başlamıştır. Bir dizi restorasyon uygulamalarıyla kentin kültürel coğrafyasının önemli bir parçası haline gelen bu yapılar, bir yandan turistlerin konaklama ihtiyaçlarını giderdiği gibi diğer yandan turistler için önemli bir çekiciliğe dönüşmüştür. Ancak, burada farklı ölçekteki koruma uygulamaları ile turizmin kentte gözle görülür şekilde canlanması kadar terk edilmiş, köhneleşmiş ve amaç dışı kullanılan yapıların turistik kullanımlara dönüştürülmesi de turizmin kentsel korumadaki aktif rolünü ortaya koymaktadır.

Bu anlamda, artık turizm kentsel korumada işlevsel bir araç olarak değerlendirilebileceği gibi tarihi yapıları koruyarak tarih mimarinin korunmasını da bir çözüm aracı olarak görülebilir.

Kars'ta mülkiyet hakkı ve bununla bağlantılı sorunlar, tarihi yapıların önemli bir kısmının köhneleşmesine ve korunmasının gecikmesine zemin hazırlamıştır. Ayrıca, kentte yakın geçmişe kadar restorasyon çalışmalarının ağır maliyetleri burada eskiden beri koruma olayını sınırlandırmıştır. Ancak, özellikle Batı Avrupa ülkelerine göç eden yerel halkın bir kısmı Kars'ta turizm faaliyetlerinin canlanması ile birlikte turizmi bir yatırım aracı olarak görmelerinin bir sonucu olarak sermaye birikimlerini bu sektöre kanalize etmeye başlamışlardır. Bu anlamda, bu tür yatırım yollarıyla kentin farklı yerlerinde son yıllarda tarihi yapıların restore ettirilerek turistik otellere dönüştürmelerinin örnekleri gözlemlenmiştir. Bunda yerel halkın son yıllarda turizm ile sağladığı ekonomik kazanç kadar kısmen de olsa yerel halkın koruma olgusunu benimsemesinin de rolü bulunmaktadır. Tarihi yapıların bu şekilde restore ettirilerek yapıları yeni fonksiyon kazandırılmasının koruma hareketine olumlu katkısı olduğu gibi yapıların korunmasına da süreklilik kazandırmaktadır. Bunun yanında, koruma yoluyla restore edilen onlarca tarihi yapı kentin kaybolmaya yüz tutmuş kültürel coğrafi görünümünün yeniden ortaya çıkmasına zemin hazırladığı gibi tarihi dokudaki bozulmanın durdurulmasına da katkı sağlamaktadır.

Koruma uygulamaları maliyetli olmakla birlikte, turizmden gelen gelir arttıkça, bu uygulamaların ekonomik olmadıkları şeklindeki iddialar ortadan kalkmaktadır (Özgüç, 1992). Bugün ağırlıklı olarak rekreasyonel amaçlı

kullanılan tarihi doku içerisindeki alanlar, turistler için başlıca çekim alanları haline gelirken, yerel halk turizm faaliyetinden ekonomik kazanç sağlamaya başlamıştır. Daha da önemlisi, tarihi doku içerisindeki alanlarda alt yapı sistemlerinin iyileştirilmesi, harap ve köhneleşmiş tarihi yapıların bir dizi restorasyon çalışmalarıyla koruma altına alınması zamanla buradaki arazi ve emlak değerinin artmasına zemin hazırlamaktadır. Nitekim, Sukapı, Kaleiçi, Yusufpaşa ve Ortakapı mahallelerinde bazı tarihi yapıların özellikle koruma yoluyla restore edilmesi ve farklı amaçlarla yeniden kullanılması (örneğin ağırlıklı olarak turistik kafeler, restorasyon sergi salonu, turistik hediye satan mekânlara dönüştürülmesi vb.) bir dönem kaderine terk edilmiş bazı bölgelerin yeniden değer kazanmasına katkı sağlamıştır.

Kars'ta son yıllarda kentin tarihsel çekirdeği daha yaşanabilir hale gelirken turist sayısının son yıllarda ciddi bir şekilde artışına da etkisi olmuştur. Ancak, Kars'ta konaklama tesislerinin yabancı turistlere hizmet verecek şekilde önem kazanmasına rağmen yabancı turist sayısı düşük düzeyde kalmaya devam etmektedir. Öyle ki, Kültür ve Turizm Bakanlığı verilerine göre 2022 yılı itibarıyla konaklamaların yaklaşık %96.4 (145.153) yerli turistler tarafından yapılmıştır. Konaklama tesislerinde konaklamaların büyük çoğunluğunu ise organizasyon turlarıyla Türkiye'nin özellikle çevre illerden ve batı illerinden gelenler oluşturmaktadır. Bunda, Kars'ın kitlesel turizm pazarının dışında olması kadar Bakü, Erivan ve Tiflis gibi uluslararası turizmin bölgesel odağını oluşturan kültürel ve siyasi başkentlerle erişim ağının sınırlı olmasının da rolü söz konusudur.

Yapılan birçok çalışma geleneksel ve gastronomi gibi somut olmayan mirasın turizmin gelişmesi için temel bir destek sağladığını ve kendi başlarına destinasyon için ayırt edici özellikler olarak görüldüğünü ortaya koymaktadır. Turizm ve gastronominin yerel ekonomiyi canlandırabileceği ve yerel gıda ürünlerinin turistlerin temel ihtiyaçlarını karşılayarak turizmin gelişim sürecinde önemli bir rol oynayabileceği değerlendirilmektedir (Richards, 2014). Bunun yanında, turizmin "çoğaltıcı etki" denilen turizm harcamalarının ekonominin diğer sektörlerini canlandıracağı ve istihdamı artıracığı çoğu zaman beklenmektedir (Özgüç, 2013). Gerçekten de Kars'ta tarihsel ve kültürel yapıyla özdeşleşen birçok yöresel ürün, turizmin kentte yerel halk arasında önemli bir kazanç getiren araç olarak görülmesine bağlı olarak son yıllarda bir tür kent imgesine dönüşmüştür. Çevresel, tarihî ve kültürel özellikleriyle "kentlerin dili" olarak ifade edilen bu imge sayesinde (Avcı, 2021), kent merkezinde son yıllarda turistlerin yoğun olarak ziyaret ettiği alanlarda -ana caddeler üzerinde- turistlere yönelik çeşitli gıda ürünlerinin satıldığı işyerlerinin sayısı giderek artmaktadır. Turistlere yönelik yerel gıda ürünü satan işyerlerinin artması, Kars'ın kırsal alanlarında geleneksel peynir ve bal üretimi gibi yerel gıda gelir getirici ürünlerin bir iş koluna dönüşmesine de zemin hazırlamıştır. Turizm odaklı ekonomik gelişmeler, yoksulluğu ve gelir farkını azaltıcı çok sayıda iş imkânı yaratırken, kent nüfusunun dışarıya olan göçünü durdurmada önemli bir araç haline gelmiştir. Nitekim, TÜİK nüfus ve demografik verilerine göre 2013'lere kadar (77.674) son derece istikrarsız bir nüfus artışı yaşanırken, bu tarihten itibaren kent nüfusu sürekli bir şekilde artarak 96.700'e yükselmiştir (URL 1). Bunun yanında, turizmin kentteki ekonomik etkilerini kesin bir şekilde ölçmek zor olsa da turizmle bağlantılı küçük aile işletmelerinin çoğalması, turizm tesislerinin inşaat-işletme sayısının artması, yerel halkın "Airbnb" gibi çevrimiçi uygulamalar üzerinde turistler için ev-oda kiralamaları, turizm acentaları ve araç kiralama şirketlerinin artması turizmle filizlenen yeni sektörler kentsel mekânı çeşitli şekillerde değişimini de tetikleme beklenmektedir.

Tek tek yapıların korunmasından uzaklaşıp geçmişten kalan belirli alanların korunmasına yönelik koruma hareketi giderek daha fazla başarı kazanmaktadır (Özgüç, 1992). Ancak, Kars'ta halen ağırlıklı olarak yapı ve sokak-cadde ölçeğinde devam eden restorasyon süreçleri, kentsel çekirdek içerisindeki tarihi ortamların çeşitli kentsel sorunların baskısıyla karşı karşıya bırakma endişelerini de yaratmaktadır.

Kars'ta tarihi ve kültür mirası varlıklarının korumanın yollarından biri tarihi ve kültür mirası yapıları "koruyarak kullanması" olarak görülebilir. Ancak, yapı ölçeğindeki yapıların tarihi çevreleriyle birlikte ele alınmadan yapılan birçok müdahale bu tarihi yapıların koruma ölçütleri kadar estetik ve teknik özelliklerinin de göz ardı edildiğini göstermektedir. Bu anlamda, SERKA'nın sağladığı kamu desteğiyle yapılan restorasyonların kamu kurumlarının, yerel sermayedarların ve özel sektörün yaptığı restorasyonların evrensel koruma normlarını ya da koruma perspektiflerini ne ölçüde göz önünde bulundurdıkları üzerinde durulması gereken önemli bir husustur. Nitekim, tarihi ve kültürel mirası özelliği taşıyan yapılarda yapılan yanlış restorasyon uygulamaları dünyada ve Türkiye'de sıklıkla örnekleri görüleceğe üzere yavanlık-yapaylık görüntüsü ortaya çıkardığı gibi tarihi yapıların orijinalliğine de gölge düşürmektedir (Piazzoni, 2020; Karataş, 2022; Erdoğan, 2023).

Tarihi görüntüsüyle yakın zamanda turizmin de kentin ekonomisinde önemli bir yer tutmaya başladığı Kars, yakın zamanda çeşitli koruma uygulamaları ve çevresel iyileştirmelere rağmen çeşitli kentsel sorunların sürdüğü ve köklü tarihsel geçmişine rağmen çarpık görünümün damgasını vurduğu bir kent kimliği ortaya koymaktadır. Bu bağlamda kent kimliği adına atılacak adımların artırılması, Kars'ın kültürel, sosyal, mekânsal ve mimari biricikliğin ön plana çıkarılmasına katkı sunabilir.

Bireysel ve toplumsal kimliğimizin ve refahımızın temelini oluşturması nedeniyle "tarih" geçmişimizden kalan mirasın bir parçası olduğu gibi (Özgüç, 1992), toplumların farklı kesimlerinin hayat biçimini ve yerleşme düzenini yansıtan tarihi yapılar ve yerleşmeler kent tarihi belgeleri olarak görülmektedir (Ahunbay, 2017). Tarihi kentsel

dokuların evriminin son katmanı olarak görülebileceği (Karakul, 2009), bu yapılaşmış tarihi çevre, Kars tarihi dokusunun ve geçmişin izlerinin tarihsel-kültürel coğrafi görünümüyle korunmasının önemini de hatırlatmaktadır.

SONUÇ

Köklü bir tarihsel geçmişe sahip olan Kars, Anadolu coğrafyasının son yıllarda turizm ve bununla bağlantılı faaliyetlerin giderek daha fazla önem kazandığı kentlerden biridir. Kars'ta özellikle Osmanlı ve Rus mimarisinin özgün örneklerine haiz onlarca yapı, sahipleri tarafından terk edilmiş; göç, plansız kentleşme ve daha birçok farklı nedenlerden dolayı zamanla ya tahrip edilmiş ya da yerlerine çok katlı binalar inşa edilmiş ya da yoğun imar baskılarına maruz kalmıştır. Sınırlı bir mekân parçasında uzun bir süre varlığını sürdüren kentin tarihsel çekirdeğindeki çok sayıda tarihi yapı, 1970'lerden itibaren çeşitli koruma yasalarıyla koruma altına alınmaya başlanmakla birlikte onlarca sivil mimari örneği korunamamıştır. Bununla birlikte, kentsel alan içerisinde bulunan askeri alanlardaki tarihi yapıların kentsel büyümenin dışında kalmış olması ve iyi korunmuş çok sayıda yapının kamusal amaçlı olarak kullanılması bu tarihi nitelikteki yapıların günümüze kadar ulaşmasında önemli bir rol oynamıştır.

Kars'ta 1970'li yıllardan itibaren koruma yasalarıyla tarihi ve kültür mirası varlıkların tescil edilerek koruma altına alınmaya başlanmış olsa da kentte koruma yoluyla yapıların restore edilmesi ağırlıklı olarak 2010'lu yıllardan sonra yaygınlaşmıştır. Tarihsel çekirdek alanı içerisinde ve yakın çevresinde daha önce terk edilmiş ve köhne halindeki birçok sivil mimari örneğini taşıyan yapıların bir kısmı da restore edildikten sonra yapılara yeni bir rekreasyon fonksiyon kazandırılarak yeniden kentin coğrafi görünümünün bir parçası haline getirilmeye başlanmıştır. Kentin tarihsel çekirdeği son yıllarda kentsel koruma sayesinde turizm odağı haline gelmeye başlamış, turizmin kent ekonomisi içerisindeki rolü artmış, turizme bağlı olarak istihdam olanakları çoğalmış ve kent yeniden canlanmaya başlamıştır. Ancak, kentteki koruma olgusu semt ya da mahalle ölçeğinden ziyade ağırlıklı olarak yapı ve sokak-cadde ölçeğinde ortaya çıkması kentin beleşini oluşturan tarihi çevre dokusunun ihmal edilmesine neden olmuştur.

Kars'ta giderek daha görünür hale gelmeye başlayan farklı ölçekteki koruma uygulamaların yaygınlaşmasında daha çok "ekonomik" güdüler belirleyici olmuştur. Buradaki esas itici güç ise yakın geçmişte önemli bir gelişme gösteren turizm ve bununla bağlantılı ekonomik faaliyetlerdir. SERKA'nın Yatırım Destek Ofisi'nin Kars ölçeğinde turizm ve kültür temeli alanlarda farklı ölçekteki proje destekleriyle yerel kamu kurumlarına, yerel sermayedarlara ve özel sektöre sağladığı çeşitli mali yatırım destekleri kentteki tarihi yapıların restore edilerek turistik fonksiyon kazandırılmasını tetiklemiştir. Restore edilen bu yapıların bir kısmı ağırlıklı olarak turistik otel, cafe, restoran, hediyelik dükkân ve müze gibi rekreasyonel ve kültürel fonksiyonlar kazandırılmıştır. Burada önemli miktarda turizm geliri sağlanması ve yerel istihdam yaratılması kentsel korumayı teşvik etmiştir. Kars'ta turizmin ekonomik, toplumsal-kültürel ve çevresel etkileri giderek daha fazla görünür hale gelirken, geleneksel ve gastronomi gibi somut olmayan mirasın turizmin gelişmesine ve çeşitli turizm odaklı istihdam kaynaklarının artmasına katkı sağlamıştır. Tarihi mahallelerde turizmin etkisiyle yeni ekonomik faaliyetler filizlenirken zamanla kentsel arazi kullanımında gözle görülür değişimler yaşandığı gibi kentsel arazi ve emlak değerlerinin yükselmesine de zemin hazırlamıştır.

Kars'ta tek tek yapıların ve alansal ölçekli farklı projelerle restore edilen tarihi yapıların turizm-rekreasyon amaçlı olarak kullanılması kentte koruma olgusunun rolünün önem kazanmasına zemin hazırlamıştır. Bu koruma hareketi, bir dizi çevresel iyileştirmeleri kapsadığı için bölgenin çevresel niteliklerinin artırılması konusunda önemli bir işlevsel araca dönüşmüştür. Kentsel görünümün ayrılmaz parçası olan ve kentin tarihi simgelerinden biri olan Kars Kalesi, Kars Çayı ve çevresindeki tarihi mahalleler önemli turistik ve rekreasyonel çekiciliklere dönüşmüştür. Kente turizm çekiciliklerinin artmasının doğal sonucu olarak her yıl kenti ziyaret eden turistlerin sayısında ciddi bir artış yaşanmıştır.

Turizmin itici güç olması nedeniyle bu koruma hareketinde ağırlıklı olarak "ekonomik" güdüler ağır basmaktadır. Kars'ta da son yıllarda adete bir moda haline gelen bu restorasyon uygulamaları çoğunlukla kamu yatırımlarıyla desteklenmektedir. Her ne kadar bu restorasyonların tarihi dokunun ve tarihi yapıların korunarak kullanılmasında işlevsel bir araca dönüşmüş gibi görünse de birçok tarihi yapının evrensel koruma ölçütlerinden uzak müdahalelerle karşı karşıya kalması kentteki bu koruma olayının "tarihi ve kültürel mirasın korunması" güdüsünün önemini de hatırlatmaktadır.

Etik Standart ile Uyumluluk

Çıkar Çatışması: Yazarlar, kendileri ve/veya diğer üçüncü kişi ve kurumlarla çıkar çatışmasının olmadığını beyan eder.

Etik Kurul İzni: Bu çalışma için etik kurul iznine gerek yoktur.

Finansal Destek: Bu çalışma finansal destekten yararlanılmamıştır.

Teşekkür: Kars'taki saha çalışmalarında sağladığı katkılarından dolayı yazar Mehmet Duman'a teşekkür ederim.

KAYNAKÇA:

Ahunbay, Z. (2017). *Tarihi çevre koruma ve restorasyon*. Yem Yayın.

Akçayöz, V., & Öztürkkan, Y. (2010). *Eski ve yeni fotoğraflarla Kars*, Kars Kültür ve Sanat Derneği.

Akkurt, M., & Korkut, T. (2019). Kars'ta Rus dönemi askeri garnizonlarda yer alan kilise örnekleri. Kulaz, M., Yılmaz, G ve Çavuşoğlu, R (Ed.), *Arkeoloji ve sanat tarihi araştırmaları yapılar, buluntular, müzeler çizim ve fotoğraflar eşliğinde* (s. 339-344) içinde. Hiber Yayın.

Aslan, Y., & Boy, A. (2017). Çarlık Rusyası yönetiminde Kars'ta eğitim ve eğitim kurumları. *Atatürk Üniversitesi Türkiyat Araştırmaları Enstitüsü Dergisi*, 59, 547-576.

Avcı, C. (2021). Kaşar: Ekolojik bir kent imgesi örneği, *Kültür Araştırmaları Dergisi*, 9, 259-276. <https://doi.org/10.46250/kulturder.910895>

Badem, C. (2018). *Çarlık yönetiminde Kars, Ardahan, Artvin (1878-1918)*. Aras Yayıncılık.

Belli, O. (2019). *Her yönü ile Ani*. Türkiye Turing ve Otomobil Kurumu.

Bingöl, A. (2011). Kars ve çevresinde demir çağı yerleşmeleri. *Kafkas Üniversitesi Sosyal Bilimler Enstitü Dergisi*, 1(8), 21-41.

Ceylan, A. (2015). *Doğu Anadolu Araştırmaları 2 (Erzurum-Erzincan-Kars-İğdır 2008-2014)*, Atatürk Üniversitesi Yayınları.

Chang, T. C., Milne, S., Fallon, D., & Pohlmann, C. (1996). Urban heritage tourism: The global-local nexus. *Annals of Tourism Research*, 23(2), 284-305. [https://doi.org/10.1016/0160-7383\(95\)00064-X](https://doi.org/10.1016/0160-7383(95)00064-X)

Çanakçı, S. D., Çanakçı, T., & Geçgin, E. (2019). Kars ilinin destinasyon imajı ve Doğu Ekspres'i Deneyimi. *OPUS International Journal of Society Researches*, 11(18), 1876-1896. <https://doi.org/10.26466/opus.567950>

Çelik, K., & Geçgin, E. (2021). Kars ilinin kültürel miras kaynakları ve SWOT analizi, *Kafkas Üniversitesi ve İdari Bilimler Fakültesi Dergisi*, 12 (23), 295-321. <https://doi.org/10.36543/kauiibfd.2021.014>

Çinko, M. A., & Eres, Z. (2021). Kars'ta Bir Rus dönemi yapısının Cumhuriyet Döneminde endüstri yapısına dönüşümü: Süt tozu fabrikası ve korunmasına yönelik öneriler. *TÜBA-KED Türkiye Bilimler Akademisi Kültür Envanteri Dergisi*, 24, 47-68. <https://doi.org/10.22520/tubaked2021.24.003>

Demir, M. (2017). Doğal ve beşeri özellikleriyle Kars ilindeki turizm faaliyetlerinin durumu. *Marmara Coğrafya Dergisi*, 35, 134-154. <https://doi.org/10.14781/mcd.291184>

Duman, M. (2019). *Sürdürülebilir turizm kapsamında sürdürülebilir kültür turizmi değerlendirilmesi: Kars örneği* [Yüksek Lisans]. Kafkas Üniversitesi.

Duncan, C. (1855). *Campaign with The Turks in Asia*. Bradbury and Evans.

- Ekici, S. C., & Güçhan, N. Ş. (2022). Kent dokusunda tarihin izlerini aramak: Bir Osmanlı kenti olarak Kars. *Türkiye Kentsel Morfoloji Araştırma Ağı 3. Kentsel Morfoloji Sempozyumu- Kent Morfolojileri Kentsel Form Araştırmalarında Çok Boyutlu Yaklaşımlar*.
- Erdoğan, F. (2023). Hatalı malzeme ve yanlış müdahale uygulama örneği olarak Burhaniye Ağacık Caminin değerlendirilmesi. *Kültürel Miras Araştırmaları Dergisi*, 4(1), 16-28.
- Eres Özdoğan, Z. (2013). Türkiye'de geleneksel kırsal mimarinin korunması: Tarihsel süreç, yasal boyut. İçinde K. K. Eyüpgiller ve Z. Eres (Ed.), *Kırsaldan Kentsel Geleneksel Yerleşmeler-Nur Akın'a Armağan* (ss. 457-469). Yem Yayın.
- Ersoy, O. (1964). Bir İngiliz konsolosunun 1846 yılında Erzurum'dan Kars'a seyahati. *Tarih Araştırmaları Dergisi*, 2(2), 238-249. https://doi.org/10.1501/Tarar_0000000281
- Fladmark, J.M., Habgood, J. (1994). Cultural Tourism: Papers Presented at the Robert Gordon University Heritage Convention, Donhead Publishing.
- Gelibolu, L., & Duman, M. (2021). Sürdürülebilir kültür turizmi: Kars örneği. *Türk Turizm Araştırmaları Dergisi*, 11, (4), 1077-1089. <https://doi.org/10.26677/TR1010.2021.863>
- Genç, S. (2021). 1812 yılında Batılı bir diplomat Sir William Ouseley'in izinde Kars'tan İstanbul'a Seyahat. *19 Mayıs Sosyal Bilimler Dergisi*, 2 (1), 4-34.
- Kahraman, M., & Yulu, A. (2022). Pervititch Haritalarına göre Üsküdar'da şehirselleme. *Ege Coğrafya Dergisi*, 31(2),385-399. <https://doi.org/10.51800/ecd.1054375>
- Kapan, K., & Timor, A. N. (2018). Turizm gelişme modellemeleri açısından Antalya şehri. *Türk Coğrafya Dergisi*, 71, 53-61. <https://doi.org/10.17211/tcd.441342>
- Karakul, Ö. (2009). Değişim, süreklilik, uyum üçgeninde tarihi çevrede yeni yapı. *Dosya*, 14, 50-57.
- Karataş, L. (2022). Mardin'de kültürel miras yapılarında restorasyon sırasında yapılan hatalı onarımlar, restorasyon sonrası süreçte karşılaşılan sorunlar ve çözüm önerileri. *Kültürel Miras Araştırmaları*, 3(2), 78-86.
- Kars Kültür Varlıklarını Koruma Bölge Kurulu Müdürlüğü*, 2023.
- Kaygın, E., Topçuoğlu, E., & Özkes, S. (2021). Doğu Ekspresi'nin sosyal medya'daki yolculuğu ve Kars'taki işletmelere etkileri. *Çalışma İlişkileri Dergisi*, 12(1), 55-69.
- Kerse, Y. (2023). Kars ilindeki turistik yerlerin çevrimiçi turist yorumları bağlamında incelenmesi. *İşletme*, 4 (2), 239-254. <https://doi.org/10.57116/ismetme.1347699>
- Keyder, Ç. (2013). *İstanbul-küresel ile yerel arasında* (S. Savran, Çev.). Metis Yayınları.
- Khazadian, Z. (1924). Atlas de Geographie Economique de Turquie, L. de Bertalot.
- Kırzioğlu, M. F. (1958). *Kars Tarihi 1*. Işıl Matbaası.
- Kızılkaya, O. (2017). XIX. Yüzyılın ortalarında Kars Sancağı'nda bazı sosyal ve dini yapılar. *Kafkas Üniversitesi İlahiyat Fakültesi Dergisi*, 4 (8), 192-223. <https://doi.org/10.17050/kafkasilahiyat.339135>
- Kobro, G. (1989). *Kars ve Ardahan Bölgesi, Doğu Anadolu Transkafkasya'da bir sınır bölgesi üzerinde tarihsel-coğrafi bir araştırma* (Doktora Tezi). Münih Ludwig Maximilian Üniversitesi.
- Kocaman, S. (2014). Kars ili'nin idari coğrafya analizi. *The Journal of Academic Social Science Studies*, 8 (29), 271-271. <https://doi.org/10.9761/JASSS2601>

- Kurtar, C., & Somuncu, M. (2013). Kentsel kültürel mirasın korunması ve sürdürülebilirliği: Ankara Hamamönü Örneği. *Ankara Araştırmaları Dergisi*, 1(2), 35-47.
- Lussetyowati, T. (1995). Preservation and conservation through cultural heritage tourism. Case study: Musi Riverside Palembang, *Procedia - Social and Behavioral Sciences*, 184, 401-406.
- Okumuş, G., & Şahin Güçhan, N. (2022). *Tarihi dokuda uyum-uyumsuzluk: Amasya Yalıbozu Evleri üzerine morfolojik bir değerlendirme. Türkiye Kentsel Morfoloji Araştırma Ağı 3. Kentsel Morfoloji Sempozyumu- Kent Morfolojileri Kentsel Form Araştırmalarında Çok Boyutlu Yaklaşımlar.*
- Ortaylı, İ. (1978). Çarlık Rusyası yönetiminde Kars. *İstanbul Üniversitesi Tarih Dergisi*, 9, 343-362.
- Özgüç, N. (1992). Şehirselleştirme ve coğrafya. *Coğrafya Dergisi*, 3, 61-122.
- Özgüç, N. (1994). *Beşeri coğrafyada veri toplama ve değerlendirme yöntemleri.* İstanbul Üniversitesi.
- Özgüç, N. (2013). *Turizm coğrafyası / Özellikler-Bölgeler.* Çantay Kitabevi.
- Piazzoni F. (2020). What's wrong with fakes? Heritage reconstructions, authenticity, and democracy in post-disaster recoveries. *International Journal of Cultural Property*.27(2),239-258. doi:10.1017/S0940739120000119
- Puşkin, A, S. (2011). *Erzurum yolculuğu.* (Çev. Z. Baştımar). Yaba Yayınları.
- Richards, G. (2014). The role of gastronomy in tourism development. Presentation to the Fourth International Congress on Noble Houses: A Heritage for the Future, Arcos de Valdevez to be held on 27-29 November 2014.
- Sandwith, H. (1856). *A Narrative of the Siege of Kars: And of the Six Months' Resistance by the Turkish Garrison Under General Williams to the Russian Army: Together with a Narrative of Travels and Adventures in Armenia and Lazistan; with Remarks on the Present State of Turkey.* J. Murray.
- SERKA. (2023). Serhat Kalkınma Ajansı'nın proje raporları.
- Smith, R. A. (1988). The role of tourism in urban conservation: The case of Singapore, *Cities*, 5(3), 245-259. [https://doi.org/10.1016/0264-2751\(88\)90043-1](https://doi.org/10.1016/0264-2751(88)90043-1)
- Steinberg, F. (2008). *Revitalization of historic inner-city areas in Asia: The potential for urban renewal in Ha Noi, Jakarta, and Manila.* Asian Development Bank.
- Teo, P., & Huang, S. (1995). Tourism and heritage conservation in Singapore. *Annals of Tourism Research*, 22(3), 589-615. [https://doi.org/10.1016/0160-7383\(95\)00003-0](https://doi.org/10.1016/0160-7383(95)00003-0)
- Timothy, D, J. (2020). *Cultural Heritage and Tourism*, Channel View Publications.
- Tournefort, J. P. D. (1718). *A voyage into the Levant.* Cambridge University Press.
- The town and Citedal of Kars* (1877, 1 Aralık). The British Newspaper.
- Tümertekin, H. (1988). *Tarihsel koruma ve yakın yıllarda İstanbul'daki koruma örnekleri* [Yüksek Lisans]. İstanbul Üniversitesi.
- Tweed, C. and Shutherland, M.(2007). Built cultural heritage and sustainable urban development. *Landscape and Urban Planing*, 83, 62-69.
- URL 1: <https://data.tuik.gov.tr/Kategori/GetKategori?p=Nufus-ve-Demografi-109>, (Erişim tarihi 27.11.2023).
- URL 2: <https://kvmgm.ktb.gov.tr/TR-44799/illere-gore-korunmasi-gerekli-tasinmaz-kultur-varligi-istatistigi.html>, (Erişim tarihi 11.08.2023).

URL 3: <https://www.platoproje.com/page13.html>, (Erişim tarihi 11.10.2023).

URL 4: <https://www.serka.gov.tr/slider-alt/basarili-projeler/kars/tarihin-kurtarilip-turizme-kazandirilmasi-projesi> (Erişim tarihi 10.11.2023).

URL 5: <https://archives.saltresearch.org/handle/123456789/210915>, (Erişim tarihi 12.11.2023).

Williams, S. (1998). *Tourism Geography*. Routledge, Taylor and Francis Group.

Yıldırım, A., & Şimşek, H. (2016). *Sosyal Bilimlerde Nitel Araştırma Yöntemleri*. Seçkin Yayınları.

Yıldız, M, S. G., Temur, H., & Aydeyer, İ. A. (2022). Kars kentinin mekânsal değişim süreci. İçinde M. Dal (Ed.), *Mimarlık Bilimlerinde Güncel Konular* (ss. 213-238). Livre de Lyon.

Yılmaz, H., Yılmaz, S., & Yıldız, N. D. (2003). Kars kent halkının rekreasyonel talep ve eğilimlerinin belirlenmesi, *Atatürk Üniversitesi Ziraat Fakültesi Dergisi*, 34 (4), 353-360.

Yulu, A. (2017). Esenler'de şehirselen yenileme. *Coğrafya Dergisi*, 35, 29-40.

Yulu, A., & Kapan, K. (2020). The Role of tourism in urban conservation: The Case of Manila, The Philippines. *Coğrafya Dergisi*, 41: 13-27. <https://doi.org/10.26650/JGEOG2020-0011>

Zamur, R. (2009, 21 Mart). Restore edilmiş en iyi 10 otel, *Hürriyet*, s.6.

EXTENDED SUMMARY

Research Problem:

This study aims to reveal the conservation practices in the city centre of Kars and the role of tourism on urban conservation.

Research Questions:

When did urban conservation practices start in Kars? What is the relationship between urban conservation and tourism? What is the role of tourism on urban conservation in Kars city centre?

Literature Review:

When the literature is examined, it is seen that there are many national and international studies on urban conservation and its relationship with tourism. Many studies reveal the importance of conservation of historical sites as they are considered as a document reflecting the urban and architectural order, construction techniques and social life of a certain period (Ahunbay, 2017). Özgüç (1992) argues that the rapidly increasing destruction of the built environment in the world, the assumptions that a simpler, safer, more livable world once existed, deepen the sense of nostalgia for the past. However, until recent years, the historical core areas of many historic cities have been faced with various examples of deterioration and decay, especially due to migration and various urban problems. However, in the recent past, as the tourism phenomenon has gained importance, historical areas have started to be taken under protection with various restoration practices (Fladmark & Habgood, 1994; Lussetyowati, 2015). As a matter of fact, many studies have revealed that in many countries of the world, especially in the historical areas of historical cities, they have been concentrated mainly as commercial, entertainment and cultural focal points with the revival of tourism in recent years (Özgüç, (1992; Williams, 1998; Tweed & Shutherland, 2007; Steinberg, 2008).

Methodology:

In this study, in which qualitative research design was adopted, various data collection techniques were used. A descriptive analysis of these data was carried out. The study area was determined as Kars city centre. In

addition to the historical and spatial development of Kars, the development of tourism and urban conservation practices in the city have been handled from a holistic perspective and various sources have been applied. In addition to written sources, historical photographs and maps obtained from different sources were utilized as additional data sources in the study. In the study, the boundaries of the city's protected area were determined by taking into consideration the 1/2000 scale conservation zoning application plan in Kars city centre, which has very important details in terms of history and culture. In order to reveal the spatial development of the settlement in Kars, urban conservation practices and the changes caused by tourism, the observation technique, which is one of the common data collection techniques in qualitative research, was applied. For this purpose, observations were carried out in the study area on different dates (2017-2023). In addition, in order to record the observation data, historical texture examples in Kars city centre were photographed to support the observation findings.

Results and Conclusions:

Kars is one of the cities in Turkey where tourism has become increasingly important in recent years. Dozens of historical buildings in the city, especially the original examples of Russian architecture, have been abandoned, replaced by high-rise buildings or subjected to intense development pressures for various reasons. For this reason, although historical buildings in the city were first protected by various protection laws from the 1970s onwards, dozens of examples of civil architecture could not be preserved. However, many historic buildings have survived to the present day due to the fact that historic buildings in military areas located within the urban area have been excluded from urban growth and many well-preserved buildings have been used for public purposes.

In Kars, especially after the 2010s, some of the historical buildings have been restored and new recreational-tourism functions have started to be provided. Some of the restored buildings have been mainly used as touristic hotels or various recreational functions such as touristic cafes, restaurants, souvenir shops. The use of individual buildings and historical buildings restored with different areal-scale projects for tourism-recreation purposes has paved the way for the role of conservation in the city to gain importance. Restored and protected buildings have become important touristic and recreational attractions over time. Various public investment supports provided by public institutions such as SERKA to local investors and the private sector play an important role in restoration and protection practices.