



## İzmit Şehrinin Nüfus Gelişimi

### *The Population Changes of the City of Izmit*

Selin YILDIZ<sup>1</sup>, Mehmet Fatih DÖKER<sup>1</sup>

<sup>1</sup> Sakarya Üniversitesi, Fen-Edebiyat Fakültesi, Coğrafya Bölümü, Sakarya.

✉ Sorumlu yazar/Corresponding author: Selin Yıldız / yildizs@sakarya.edu.tr

#### *Makalenin Tarihiçesi – Article History*

Geliş / Received: 20/05/2016

Revizyon / Revised: 05/06/2016

Kabul / Accepted: 21/06/2016

#### ÖZET

Şehirlerin tarihi seyri boyunca gösterdikleri mekânsal gelişimleri ile nüfuslanma yapıları yakın ilişki içerisinde. Şehirleşme hareketlerinin en önemli kriterlerinden biri olan nüfus olgusu özellikle sanayileşmenin hız kazandığı bölgelerde ön plana çıkmıştır. Benzer bir gelişim seyri izleyen Kocaeli ilinin merkezi olan İzmit şehri ve nüfus gelişimi için de aynı durum söz konusudur. İzmit, sanayileşme faaliyetleriyle istihdam olanakları yaratarak kısa sürede 300.000'i aşan şehir nüfus miktarı ve km<sup>2</sup>'ye düşen 4.600 kişilik nüfus yoğunluğu ile başta Marmara Bölgesi olmak üzere ülkemizin en yoğun nüfuslanmış alanlarından biri haline gelmiştir. İzmit şehrinde geçmişten beri siyasi olaylar, sanayileşme, deprem, idari sınırların değişiklikleri gibi birçok sebepten dolayı nüfus yapısında farklı süreçler meydana gelmiştir. Bu çalışmada İzmit şehrinin nüfus gelişiminin tarihsel süreci nedenleri ile birlikte değerlendirilmiştir.

**Anahtar kelimeler:** İzmit, Nüfus Gelişimi, Şehirleşme, Göç

#### ABSTRACT

Throughout history, the spatial development of cities and their population structures are closely related. The population phenomenon is one of the most important criteria of urbanization movements and has come into prominence in the regions wherever industrialization increased. The population growth of İzmit, the city center of the Kocaeli province, displays a similar process of development. Today, İzmit is one of the most densely populated areas, like the Marmara Region, because the city provides job opportunities by means of industrialization activities. Accordingly, İzmit has reached a population in excess of 300.000, and a population density of 4.600 people per square kilometer. Different periods have occurred in population structures for many reasons, including political events, industrialization, earthquakes, and changes in administrative boundaries. In this study, we assess the historical process of population change in the city of İzmit.

**Keywords:** İzmit, Population Changes, Urbanization, Migration

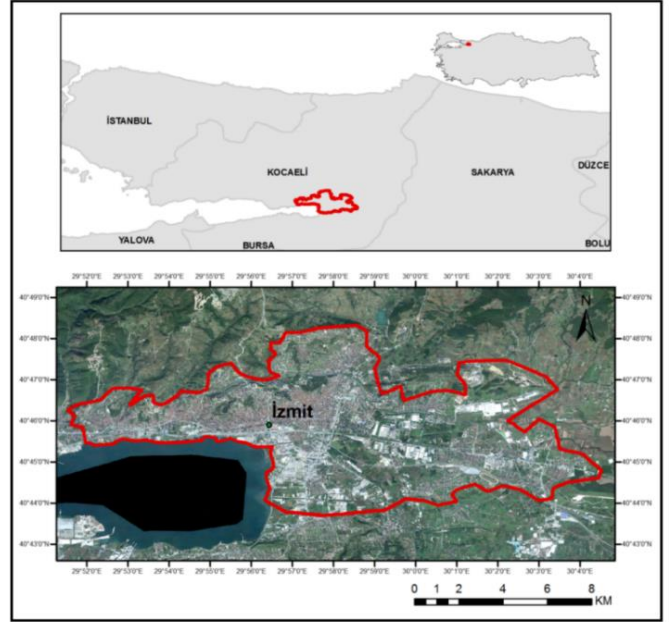
## 1. GİRİŞ

Şehirler büyük nüfus kütlelerini bünyesinde barındıran, tarım dışı faaliyetlerin yapıldığı, toplumsal gereksinimlerin karşılandığı ve kendi içinde mekânsal bir bütünlüğe sahip yerleşmelerdir (Göney, 1995; Keleş, 1980). Şehirlerin sayıları ve nüfuslarındaki artışı ifade eden şehirleşme hareketleri 20. yüzyılda Sanayi Devrimi'nin başlamasıyla hız kazanmıştır (Avcı, 1993). Bu durum Türkiye'de 1950'li yıllardan sonra kırdan kente göç şeklinde kendini göstermiş ve günümüzde nüfusun yarısından fazlasının şehirlerde yaşamasına sebep olmuştur. Özellikle tarım dışı faaliyetlerde çalışmak üzere İstanbul, İzmit, Bursa, Adapazarı gibi büyük şehirlere yapılan göçlerin şehir nüfusu artışı eğilimine büyük katkı sağladığı söylenebilir (Keleş, 1970). Böylece 1950 yılında %25 olan şehir nüfus oranı, 2000 yılında %65'e yükselmiştir (Başel, 2007). Ayrıca Türkiye nüfusunun 1/3'ünün çalışma sahasının da içinde bulunduğu Marmara Bölgesi'nde yaşadığı (Avcı, 2003) düşünülürse, ülke nüfusunun dengesiz bir dağılışı özelliği gösterdiği ve bu noktada bölgeler arası farklılığın ön plana çıktığı söylenebilir. Bu dengesizliğin yaratacağı sorunlara karşı yapılacak tüm çalışmaların, mevcut nüfusun ihtiyaçlarını karşılayacak nitelikte ve yaşam standartlarının yüksek olduğu sürdürülebilir kent planlamalarının uygulanması şeklinde olması gerekmektedir (Tunçer, 2016).

İstanbul ve Ankara gibi Türkiye'nin iki büyük şehri arasında geçiş güzergahı üzerinde bulunan İzmit'in çalışma alanı olarak seçilmesinde, özellikle 1999 depreminden sonra hızlı bir şehirleşme sürecine girmesi etkili olmuştur. Yoğun nüfus kütlelerini bünyesinde barındıran şehirde, hızlı ve plansız şehirleşmeden dolayı altyapı, ulaşım, sağlık, eğitim, konut gibi hizmetlerin nüfusa yetmeme sorunları ortaya çıkmaktadır. Bu nedenle sürdürülebilir kent yönetimi planlamalarında olası sorunlara yönelik önlemlerin alınması için nüfusun mekana dayalı gelişiminin ortaya konması gerekmektedir. Bu çalışmada İzmit şehri nüfusunun geçmişten günümüze gelişimi ve bu gelişimin ortaya çıkardığı sonuçların coğrafi değerlendirilmesinin yapılması amaçlanmıştır. Şehrsel gelişim ile birlikte devam eden nüfus gelişiminin doğru analiz edilmesi ileriye dönük şehir planlama çalışmaları için oldukça önemlidir.

Araştırma sahasını oluşturan İzmit şehri, Marmara Denizi'nin doğusunda İzmit Körfezi'nin doğusunda konumlanmıştır (Darkot, 1952). Günümüzde yaklaşık olarak 80 km<sup>2</sup>'lik bir alanı kaplayan şehrin sınırlarına, idari olarak İzmit'e bağlı olmamasına rağmen coğrafi anlamda bir bütünlük oluşturduğu için doğudaki yerleşme sahaları da dahil edilmiştir (Şekil 1). İdari olarak Kartepe'ye (Köseköy, Fatih Sultan Mehmet, Ataevler, Uzunçiftlik, Ertuğrul Gazi, Dumlupınar, Uzunbey, İstasyon, Emekevler Mahalleleri) ve Başiskele'ye (Ovacık, Karadenizliler,

Vezirçiftliği Mahalleleri) bağlı bu yerleşmeler, bu çalışmada İzmit şehrinin birer ünitesi olarak ele alınmıştır.



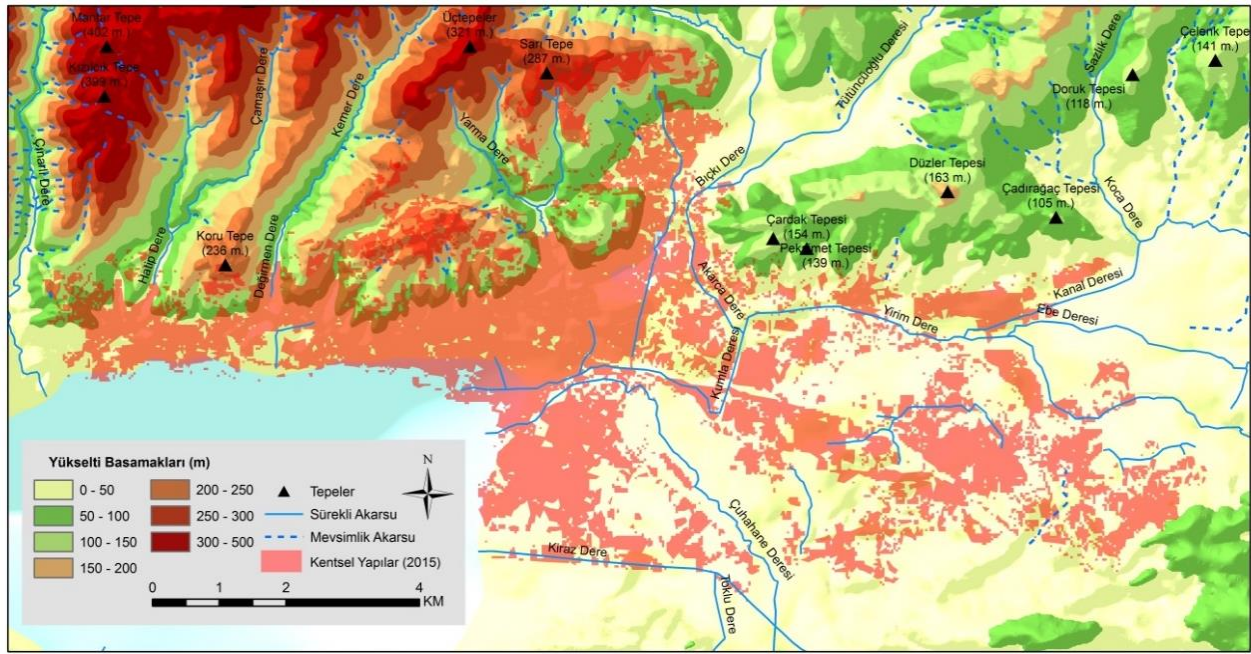
Şekil 1: İzmit şehrinin lokasyon haritası

Figure 1: The location map of the city of İzmit

İzmit şehri ve çevresinde, kıyı ovası ve kuzeydeki yamaçlar boyunca konumlanan şehrin kuzeyindeki yüksek sahalar akarsular tarafından parçalanarak kıyıya dik vadiler şeklinde uzanan bir görünüm kazanmıştır (Bilgin, 1984). Şehrin bir bölümünün özellikle 0-50 metre arasında düzlük bir ova üzerinde yer alması, ulaşım, sanayi ve ticari faaliyetlerin gelişmesinde önemli bir fiziki coğrafya faktörüdür (Şekil 2). İzmit şehrinde, yaklaşık olarak 2825,7 ha'lık kentsel alanın 0-50 metre yükseltide yer aldığı ve yükselti kademeleri arttıkça yerleşik alanların azaldığı söylenebilir (Şekil 3). Özellikle İstanbul, Ankara gibi büyük şehir merkezlerine ulaşan yolların, geçiş güzergahında olmasını sağlayan coğrafi konumunun avantajlarının yanı sıra demiryolu ve karayolu hattının kıyıya paralel olarak uzanması, önemli sanayi kuruluşlarını bünyesinde barındırması gibi birçok faktör İzmit'in göç almasını ve şehrsel gelişimini hızlandırmıştır. Bu coğrafi faktörler geçmişten günümüze şehrin nüfus gelişimi ve nüfusun mekânsal dağılımında etkili olmuştur.

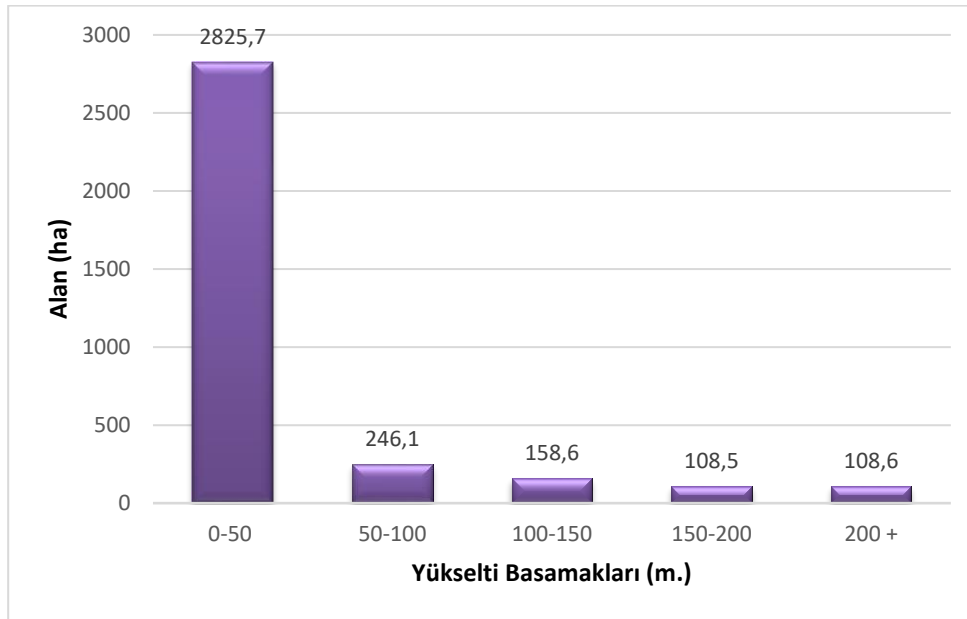
## 2. VERİ VE YÖNTEM

Ülkemizde düzenli nüfus sayımlarının Cumhuriyet sonrası 1927 yılında başlaması ve şehrin nüfus gelişimi üzerinde tutarlı değerlendirmelerin yapılabilmesi için çalışma Cumhuriyet sonrası dönemi kapsamaktadır.



Şekil 2: Yükselti basamaklarına göre İzmit şehri

Figure 2: The city of Izmit by the altitude level



Şekil 3: Yerleşme alanlarının yükselti basamaklarına göre dağılımı

Figure 3: The distribution of settlements by the altitude levels

Çalışmada günümüz İzmit şehri yayılış alanı içerisinde kalan sahadaki geçmişten günümüze nüfusun gelişimi neden ve sonuç ilişkisi içerisinde ele alınmıştır. Öncelikle Cumhuriyet dönemi nüfus verileri temin edilmiş ve düzenlenmiştir. 1935-2000 yılları arasındaki nüfus verileri Devlet İstatistik Enstitüsü (DİE)'ne ait basılı dokümanlardan; 2007-2015 yılları arasındaki nüfus verileri

ise Türkiye İstatistik Kurumu (TÜİK) Adrese Dayalı Nüfus Kayıt Sistemi veri tabanından elde edilerek Microsoft Excel ortamında işlenerek; tablo ve grafikler hazırlanarak değerlendirilmeye hazır hale getirilmiştir.

Ayrıca şehrin 1980 sonrası nüfus gelişiminin mekânsal dağılımının zamansal değişiminin belirlenebilmesi için

araştırma sahasıyla ilgili nüfus yoğunluğu haritaları Kernel yoğunluk (çekirdek kestirimli yoğunluk) yöntemi kullanılarak ArcGIS 10.4 yazılımı ile üretilmiştir. Yoğunluk analizleri, nokta ve çizgi tipindeki detayların yoğunluğunu, km2 başına düşen nüfus yoğunluğunu vb gösterimler için en uygun analizlerdir. Yoğunluk fonksiyonu, yoğunluğu hesaplamak için iki metot kullanır; basit ve kernel. Her iki metotta da yoğunluğu hesaplamak için dairesel bir bölge veya tarama bölgesi kullanılır (Silverman, 1986). Yoğunluk analizlerinde doğruluğu arttıran en önemli etken ise tarama yarıçapının doğru belirlenmesidir (**Şekil 4**).

$$\text{Tarama Yarıçapı} = 0.9 * \min \left( SD, \sqrt{\frac{1}{\ln(2)} * D_m} \right) * n^{-0.2}$$

**Şekil 4:** Tarama yarıçapı formülü (Silverman, 1986)

**Figure 4:** Formula of search radius (Silverman, 1986)

Eldeki verilerin dağılımı, birbirleri arasındaki ilişkilerin belirlenebildiği önemli istatistiksel araçlar tarama yarıçapının en doğru şekilde belirlenebilmesi için önemlidir. Bu açıdan mekânsal otokorelasyon hesaplamaları yapılmaktadır. Global Moran's I analiz yöntemi, konum ve öznitelik verilerine dayanarak mekansal olarak bağlantıyı ölçer (Goodchild, 1986). Buna göre, düzenlenen nokta bazlı nüfus verileri, Global Moran's I analizi ile belirlenen bir yarıçap değerine göre hesaplanmış ve nüfus yoğunluk haritaları elde edilmiştir.

Ayrıca nüfus gelişiminin coğrafi faktörler ışığında değerlendirilebilmesi için üretilen haritalar da kullanılan, izohipsler, akarsular, tepe noktaları Harita Genel Komutanlığı 1/25 000 ölçekli topografya haritalarından, idari sınırlar ve yol ağı verileri ise Kocaeli Büyükşehir Belediyesi'nden temin edilmiştir.

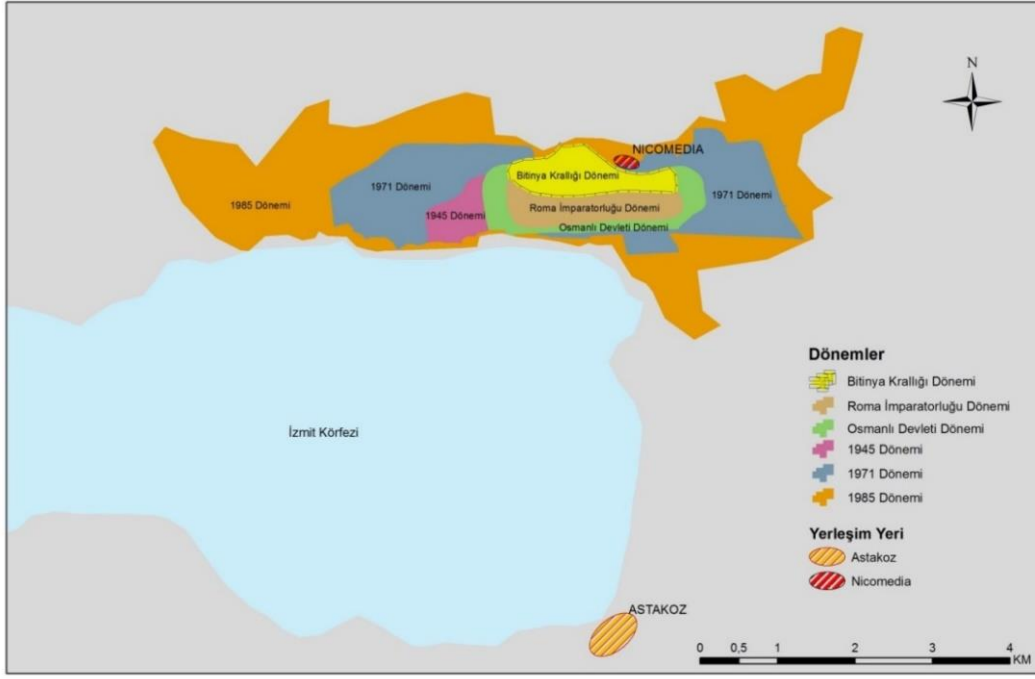
### 3.İZMİT ŞEHRİNİN YERLEŞME TARİHÇESİ

Nüfus çalışmalarında, yerleşme tarihi de oldukça önemli konulardan biridir (Sertkaya Doğan, 2009). Zira yerleşmelerin kuruluş ve gelişmesinde etkili olan tarihi süreçler, nüfusun da dağılışı ve yoğunluğunu etkilemektedir. Ayrıca tarih boyunca insanların yaşam alanı olarak neden belli alanları tercih ettikleri, doğal coğrafyanın şehrin geleceğini nasıl şekillendirdiğini ve şehrin mevcut potansiyeline geçmişinin ne derece katkı sağladığı, şehirlerin nüfuslanmasında ve gelişmesinde oldukça önemlidir. Bu sayede gelecek dönemler için yerleşmelerdeki nüfus ve mekan ilişkisi hakkında fikir sahibi olunabilir.

İzmit şehri, Astakoz adıyla M.Ö. 8. Yüzyılda, güvenlik açısından savunmasız bir mevki olan kıyı bölgesinde bulunan günümüzdeki Başiskele ve çevresinde kurulmuştur. Bu sahanın saldırılara açık olması nedeniyle Bitinyalılar Dönemi'nde şehir, günümüz yayılış alanındaki Dua Tepe çevresine taşınmıştır (**Şekil 5**). Güvenliğin esas alındığı bu dönemde surlarla çevrilen Nicomedia, Bitinyalıların başkenti statüsündedir (Tuncel, 1971). Roma Dönemi'nde yeni malzemelerle yapılan yollar, şehri Nikaia (İznik), Syrus (Gemlik) ve Karadeniz kıyılarına bağlamıştır. Bu yolların kara ve deniz yollarını birleştirici nitelikte olması, deniz ulaşımının gelişmesinin yanı sıra şehrin ticari fonksiyonuna da katkı sağlamıştır (Tuncel, 1971; Öztüre, 1981).

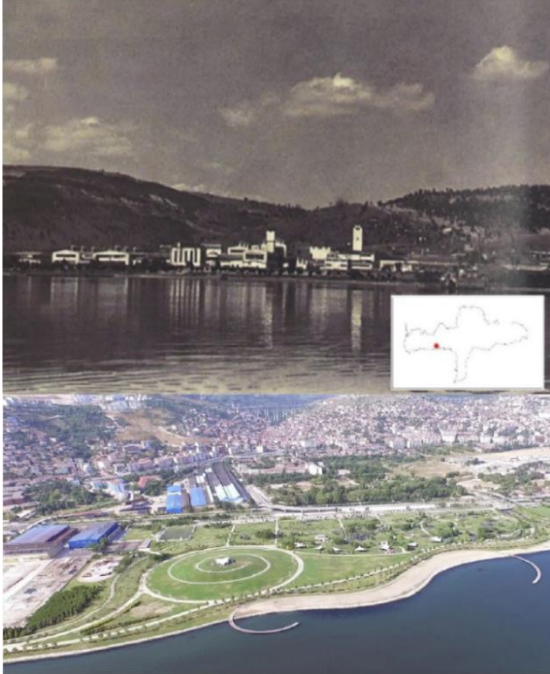
M.S. 3. yüzyılda Roma İmparatorluğu'nun iki başkentinden biri olan Nicomedia (İzmit) 100.000'in üzerindeki nüfusuyla imparatorluğun Roma, Antlocheia (Antakya) ve İskenderiye ile birlikte dört büyük şehirden birisidir (Bostan, 2001). Fakat tarih boyunca birçok defa yaşanan deprem felaketleri, çıkarılan yangınlar, savaşlar ve istilalar şehrin yıkılıp harabeye dönmesine ve başkent statüsünü kaybetmesine sebep olmuştur. Tüm bu olumsuzluklara rağmen İzmit, Osmanlı Dönemi'nde imar ve yol yapım çalışmalarıyla onarılmıştır. 1890 yılında İzmit toplamda 25.000 nüfusıyla Müslüman, Rum, Ermeni ve Yahudi topluluklarını bünyesinde barındırmıştır (Öztüre, 1981).

Cumhuriyetin ilanı ile birlikte İzmit Kocaeli ismiyle idari olarak il statüsüne alınmıştır (Öztüre, 1981). 1939 yılında şehrin ilk imar planı yapılmış ve bu planda İzmit'in tarihi altyapısının korunması ve şehrin kıyı bölgesinde gelişmesi öngörülmüştür (Şenyurt, 2015). 1936 yılında İzmit'te açılan ve ülkemizin ilk kağıt fabrikası olan SEKA (Selüloz ve Kağıt) şehrin fonksiyonel olarak dönüşümünün başlangıcı sayılabilir (Sarioğlu, 2006). Fakat 2005 yılında kapatılan fabrika alanında günümüzde rekreasyon amaçlı kurulan SEKA Park yer alır (**Foto 1**). İlerleyen dönemlerde özellikle 1950'li yıllardan sonra İzmit ve çevresinde kurulan fabrikalar, bölgenin istihdam olanaklarını artırarak, hem kendi kırsal bölgesinden hem de diğer coğrafi bölgelerden göçü tetiklemiştir. Böylece İzmit-Adapazarı karayolu hattı boyunca yoğunlaşan bu sanayi alanları, nüfusun çekim merkezi konumuna gelmiştir. Ayrıca son yıllarda kurulan alışveriş merkezleri ve ticari sahalar, İzmit şehrine bir durak noktası olma özelliğini de kazandırmıştır. İzmit, 1924 yılında 13 mahalleye ve 14.637 nüfusa sahip iken günümüzde 369.383 nüfusu ile 60 mahalleyi bünyesinde barındırmaktadır (**Foto 2**). Ayrıca km<sup>2</sup>'ye düşen insan sayısının 4.600 kişi olması şehir nüfusunun ne derece yoğun olduğunun bir göstergesidir.



**Şekil 5:** İzmit şehrinin kuruluş yeri ve tarihi devirlere göre yayılışı  
(Metin Tuncel'in "İzmit Şehrinin Gelişmesindeki Safhalar" haritasından faydalanarak oluşturulmuştur).

**Figure 5:** Site of establishment and historic periods of the city of Izmit  
(This map was created utilizing of "The Stages of Development of the City of Izmit" map made by Metin Tuncel)

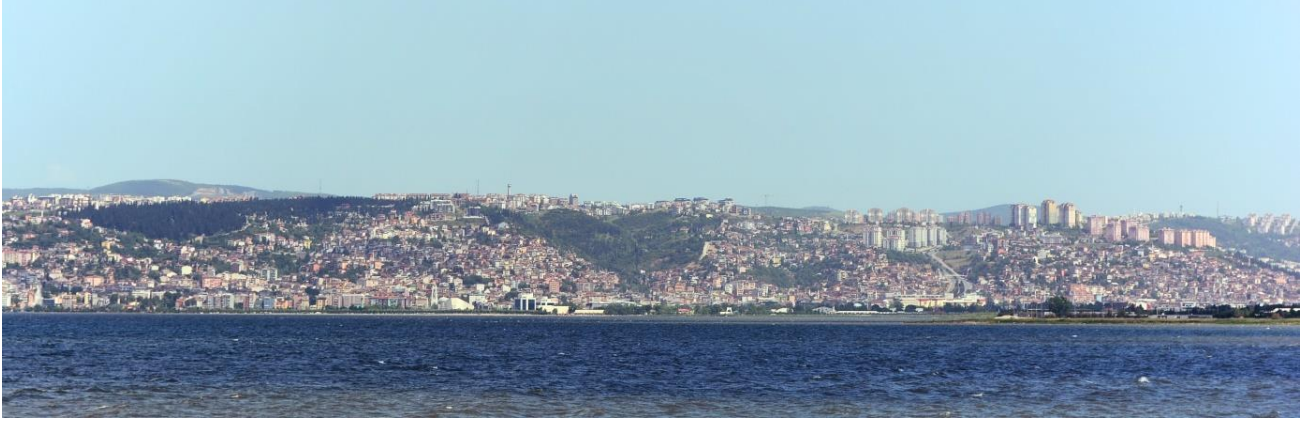


**Foto 1:** 1936 yılında açılan SEKA (Selüloz ve Kağıt) Fabrikası ve günümüzdeki durumu (KBB, 2014)

**Photo 1:** SEKA (Pulp and Paper) Factory in 1936 and the present situation of the factory's area (KBB, 2014)

#### 4.İZMİT ŞEHİRİNİN NÜFUS GELİŞİMİ

Yerleşmelerin sınıflandırılmasında nüfus önemli bir ölçüttür. Şehir-kır ayrımında kullanılan nüfus miktarları farklı kriterlere göre değerlendirilir. Örneğin; 18/03/1924 tarihinde yayınlanan 442 numaralı Köy Kanunu'na göre nüfusu 2.000'den az yerleşmeler köy, 2.000-20.000 arası yerleşmeler kasaba, 20.000'den fazla yerleşmeler ise şehir kabul edilir (Mevzuatı Geliştirme ve Yayın Genel Müdürlüğü, 1924). Bunun yanı sıra İstatistik Enstitüsü tarafından şehirler 10.000'den fazla nüfuslu il ve ilçe merkezleri olarak tanımlanır (Darkot, 1967). Söz konusu sınıflandırmalar Cumhuriyet'in ilk yıllarındaki Türkiye nüfusuna göre tasarlandığı için günümüzdeki gerçekliğe uymayabilir. Bu yüzden mevcut dönem göz önünde bulundurulursa 30.000 veya 50.000'den fazla nüfuslu yerleşmelerin şehir statüsünde olduğunu söylemek mümkündür (Özçağlar, 2011). Bunun yanı sıra şehirlerin kendi içerisinde de ayrıma tabii tutulduğu ve 50.000 – 500.000 arasındaki nüfusa sahip yerleşmelerin orta büyüklükteki şehirleri meydana getirdikleri görülmektedir (Timor, 1997).



**Foto 2:** İzmit şehrinin genel görünümü  
**Photo 2:** General view of the city of Izmit

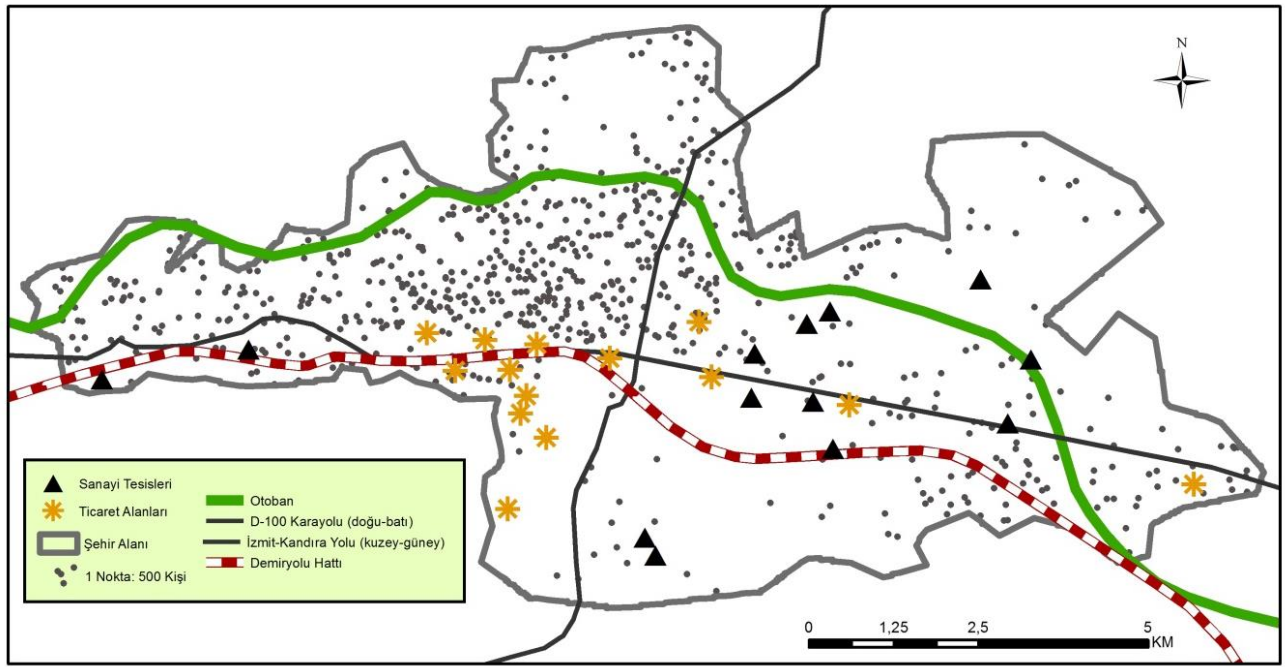
Yerleşmeleri şehir yapan kriterlerden nüfusun yanında fonksiyonların da önemli bir katkısı vardır (Avcı, 2012). Bu yüzden yaşadığımız dönemde, ekonomik ve sosyal göstergelerin şehirleşme üzerinde etkili olduğu unutulmamalıdır (Yüceşahin ve Özgür, 2008). Öyle ki, faal nüfusun temel geçim kaynağını tarımsal faaliyetlerin oluşturduğu yerleşmeler köy kabul edilir. Aksine, faal nüfusun temel geçim kaynağı olarak sanayi, ticaret, hizmetler gibi tarım dışı faaliyetlere sahip yerleşmeler ise şehir sayılmaktadır (Darkot, 1967). Tüm bu kriterler göz önüne alındığında çalışma alanını oluşturan İzmit'in 369.383 nüfusu ve sahip olduğu sanayi, ticaret, ulaşım gibi birden fazla fonksiyonuyla ülkemizdeki orta büyüklükteki şehirlerden biri olduğu söylenebilir.

İzmit şehrinin günümüzdeki nüfusuna kavuşmasında doğal nüfus artışından ziyade göç hareketleri önemli ölçüde etkili olmuştur. Belli bir nüfusun bireysel veya grup halinde yaşadıkları yerlerden ayrılarak, devamlı veya geçici olarak başka bir yerleşim yerine gitmelerini ifade eden göç hareketleri (Karabağ ve Şahin, 2011; Doğanay, 2014) özellikle ekonomik anlamda yetersiz olan kırsal alanlardan; eğitim, sağlık, sanayi ve teknolojinin hızla geliştiği şehir merkezlerine doğru yaşanmaktadır (Sertkaya Doğan, 2009). Bu nedenle Türkiye'de 1950'li yıllardan itibaren şehirsiz alanlarda ve yakın çevrelerinde başlayan sanayileşme faaliyetleri, kırdan kente göçün ana sebebinin oluşturmaktadır (Tümertekin, 1973). İzmit'te de aynı dönemlere rastlayan bu süreçte yeni fabrikaların açılmasıyla şehir, göç alan bir bölge haline gelmeye başlamış ve bu durum özellikle sanayi fonksiyonunun daha da gelişmesine yol açmıştır. Ayrıca Ankara-İstanbul

Demiryolu ve D-100 Karayolu hattı ile İzmit-İstanbul Otobanının doğu-batı şeklinde uzanması nüfusun da aynı doğrultuda yoğunlaşmasına zemin hazırlamıştır (**Şekil 6**).

İzmit kazasının ilk nüfus verileri 1523 yılına aittir. Buna göre İzmit kazasının toplam nüfusu 7.397 kişi olarak kaydedilmiştir (İpek, 2015). Fakat tarih boyunca doğal afetler ve insan kaynaklı afetler sonucunda şehirlerdeki büyük nüfus kütleleri kaybedilmiştir (Doğan, 2011). İzmit'te 1567 yılındaki deprem, 1592 yılındaki veba salgını ve 1595-1610 yılları arasındaki Celali İsyanları, şehir hayatını olumsuz etkileyerek belli bir nüfusun ölümüne ve halkın bir kısmının göç etmesine sebep olmuştur (İpek, 2015). Ayrıca siyasi nedenlerden dolayı 40.000 kişilik Ermeni grubu, buldukları bölgelerden çıkarılarak İstanbul ve yakın çevresine yerleştirilmiştir. Böylece Kocaeli'de Akmeşe (Armaş), Bahçecik (Bardizag), Arslanbey gibi Ermeni yerleşkeleri kurulmuştur (Ulugün, 2015).

Osmanlı Devleti dönemindeki diğer nüfus sayımları 1881-1893, 1906-1907, 1914 yıllarında yapılmıştır. İlk iki nüfus sayımında İzmit Sancağı'na İzmit, Adapazarı, Kandıra, Geyve ve Karamürsel olmak üzere 5 kaza bağlıdır. 1881-1893 döneminde 39.528 olan İzmit kazasının nüfusu, 1906-1907 döneminde artarak 64.927'ye ulaşmıştır (Tablo 1). Osmanlı Devleti'ne ait son nüfus sayımı ise 1914 yılında yapılmıştır. Bu dönemde İzmit Sancağı, sahip olduğu kazalara ek olarak İznik ve Yalova kazalarını da bünyesine almıştır. Bu nüfus sayımında toplamda 70.887 olarak kaydedilen İzmit kazasının nüfusunda önemli bir artışın görülmemesi uzun süredir yaşanan savaştan kaynaklanmaktadır (Kaya, 2007).



**Şekil 6:** 2015 yılında İzmit şehri nüfus dağılışı haritası  
**Figure 6:** The map of population distribution of the city of Izmit in 2015

**Tablo 1:** Osmanlı Döneminde yapılan nüfus sayımlarında İzmit kazasının nüfusu (Kaynak: Kaya, 2007; İpek, 2015)  
**Table 1:** The population of Izmit district in census of Ottoman Period (Source: Kaya, 2007; İpek, 2015)

Yıllar	Müslüman	Rum	Ermeni	Yahudi	Protestan	Toplam
1881-1893	19.246	3.576	15.837	154	715	39.528
1906-1907	37.290	4.949	21.538	236	914	64.927
1914	40.403	5.226	23.873	307	1.078	70.887

Osmanlı İmparatorluğu'nun 18. ve 19. yüzyılda Osmanlı-Rus Savaşı, Balkan Savaşları, I. Dünya Savaşı sonucunda meydana gelen toprak kayıpları, Anadolu'ya Türk ve Müslüman göç akınlarının yaşanmasına sebep olmuştur (Kaya, 2007; Ulugün, 2015). Bu nedenle İzmit'in toplam nüfusu içerisinde yerli halk haricinde göçlerle Kocaeli bölgesine yerleştirilen göçmenler de bulunuyordu. Bu topluluklar savaşlarla toprak kayıpları sonucu yurtlarından Anadolu'ya gelen göçmenlerdir. Osmanlı-Rus Savaşı sonrası bölgeye gelen göçmen grupları; 1851 yılında Kırım Tatarları, 1855-1864 yılları arasında Rumeli'den gelenler, 1864-1866 yılları arasında Çerkezler, Gürcüler ve Abazalar, 1877-1878 yılları arasında Kafkaslar'dan gelen topluluklardır (Çetin, 2000).

Deniz, kara ve demiryoluyla Anadolu'ya gelen bir kısım göçmen, İzmit, Bursa, Eskişehir gibi geçici iskân

noktalarına getirildikten sonra asıl iskân bölgelerine gönderilmişlerdir. Bir kısım göçmen ise daimi olarak İzmit'e yerleştirilerek, barınma ve gıda ihtiyaçları karşılanmıştır. Bunun yanı sıra 1912-1913 yıllarındaki Balkan Savaşları ve 1914-1915 yıllarındaki I. Dünya Savaşı sırasında Balkanlar'dan İzmit'e 4.868 Müslüman göç ederek yerleşmiştir. Ruslar tarafından işgal edilen Anadolu topraklarından, İstanbul ve İzmit'e gelen göçmenler daha sonra geri gönderilmişlerdir (İpek, 2015).

İzmit'in nüfuslanma sürecini geçmişten günümüze; savaşlar, sanayileşme, deprem ve idari sınırların değişiklikleri gibi birçok faktör etkilemiştir. Buna göre Cumhuriyet sonrasında İzmit'in nüfuslanma süreci 1927-1950 dönemi, 1950-2000 dönemi ve 2000-2015 dönemi olarak ayrılarak etki derecesine göre incelenmiştir.

#### 4.1. 1927-1950 Döneminde İzmit Nüfusu

Cumhuriyet döneminde, Balkan Savaşı, I. Dünya Savaşı ve Kurtuluş Savaşı gibi büyük savaşlarda yıkılan ve var olan fonksiyonlarını yitirmiş şehirlerin yeniden yapılandırılması için girişimlere başlanmıştır. Cumhuriyet'in ilk yıllarına rastlayan bu dönemde özellikle demiryolu ağının yapımı ile sosyo-ekonomik yapının iyileştirilmesi düşünülmüştür (Tunçdilek, 1986). Böylece erişimin kolay bir şekilde sağlanmasıyla bölgelerin ekonomik anlamda hızlı bir şekilde kalkınması planlanmıştır.

Türkiye'de Cumhuriyet döneminde ilk resmi nüfus sayımının yapıldığı 1927 yılından, sanayileşme faaliyetlerinin başladığı 1950'den sonraki yıllara kadar İzmit şehrinin nüfusu sürekli artmıştır (Tablo 2). Nüfusun yarıdan fazlasının kırsal alanlarda yaşaması halkın temel geçim kaynağının tarım ve buna bağlı olarak toprağa dayalı faaliyetler olduğunun göstergesidir. Bu dönemde

sanayileşmenin etkilerinin görülmemesine rağmen 1935 yılından itibaren şehir nüfus oranı yükselmeye başlamıştır. Bunun esas sebebi 1936 yılında açılan kağıt fabrikasının (SEKA) istihdam olanağı yaratarak kırdan kente olan göçleri arttırmasıdır. Şehir nüfusunun yarıdan fazlasını oluşturan erkek nüfusu bu durumu kanıtlayıcı niteliktedir.

Dönemin en düşük nüfus artış hızı 1945 yılında %8,5 oranında kaydedilmiştir. Bu durum II. Dünya Savaşı nedeniyle yetişkin erkek nüfusun silah altına alınması, sağlıksız ve temel geçim kaynaklarının kısıtlı olduğu bir ortamda ölüm oranlarının artmasıyla açıklanabilir. Ayrıca şehirdeki nüfusun bir kısmının kırsal alanlara göç etmesi, savaşın şehirleşme üzerindeki en önemli göstergelerinden birini oluşturmaktadır. 1945 yılından sonra savaşın etkilerinin azalması, sağlık ve yaşam koşullarının iyileştirilmesiyle nüfus önemli ölçüde artış eğilimine girmiştir.

**Tablo 2:** İzmit şehrinin 1927-1950 yılları arasındaki nüfus gelişimi (Kaynak: DİE, 1935-1950)

**Table 2:** The population growth of the city of İzmit between the years 1927-1950 (Source: DİE, 1935-1950)

Yıllar	Toplam Nüfus	Nüfus Artış Hızı (%)	Şehir	Kır	Şehir Oranı (%)	Kır Oranı (%)	Şehir Nüfusu	
							Erkek	Kadın
1927	55.778	-	14.637	41.141	26,2	73,8	-	-
1935	71.776	31,5	18.693	53.073	26,2	73,8	10.887	7.806
1940	80.256	22,3	29.120	51.136	36,3	63,7	19.702	9.418
1945	83.749	8,5	28.352	55.397	33,9	66,1	16.811	11.541
1950	97.757	30,9	36.037	61.720	36,9	63,1	29.120	28.352

#### 4.2. 1950-2000 Döneminde İzmit Nüfusu

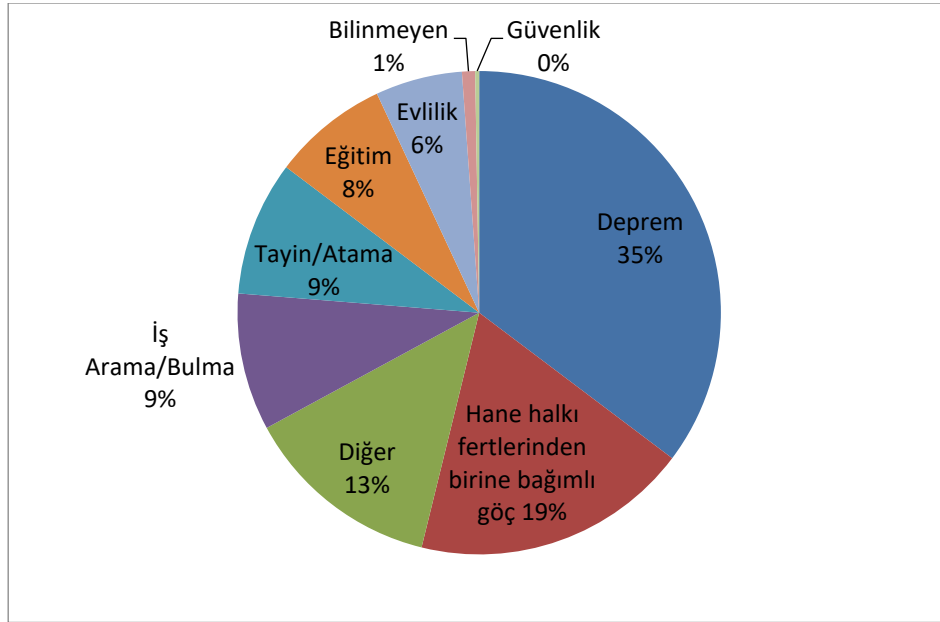
Türkiye'de 1950'li yıllarda sanayileşmeyle başlayan şehirleşme faaliyetleri özellikle büyük şehirlerde nüfusun yığılması sonucunu doğurmuştur (Avcı, 1993). İzmit'te de aynı dönemde başlayan sanayileşme hareketleri sonucunda Mannesmann Sümerbank Boru Endüstrisi T.A.Ş., Türk Pirelli Lastikleri A. Ş., Goodyear Lastikleri T. A. Ş., Çelik Halat ve Tel Sanayi A. Ş., Kordsa Global Endüstriyel İplik ve Kord Bezi San. ve Tic. A. Ş., BRISA Bridgestone Sabancı Lastik San. ve Tic. A. Ş. gibi büyük sanayi tesisleri kurulmuştur (Şekil 6). 1990'lı yıllara kadarki süreçte açılan bu fabrikalar, iş olanaklarını arttırarak bölge nüfusunun istihdamında ve bölgeye olan göçlerde büyük bir paya sahiptir. Öyle ki bu dönemde nüfus sürekli olarak artmış ve buna bağlı olarak nüfus artış hızı da 1990 yılına kadar %30'un üzerinde seyretmiştir (Tablo 3). Fakat 1990 yılında bu oranın %4,3 düzeyine düşmesi, İzmit sınırları

içerisindeki Körfez yerleşmesinin 1987 yılında ilçe statüsüne alınmasıyla açıklanabilir. Bunu %1,1 nüfus artış hızıyla 2000 yılı izlemektedir. Söz konusu 10 yıllık süreçte nüfus azalma eğilimine girmiştir. Bunun esas sebebinin 17 Ağustos 1999 depreminde meydana gelen ölümler ve başka bölgelere yapılan göçler olduğu söylenebilir.

Yerleşmelerin şehirleşme süreçlerini ortaya koyan göstergelerden biri olan şehir-kır nüfus ve oranları İzmit'te kendini en iyi şekilde göstermektedir. Öyle ki, toplam nüfus içindeki şehir nüfus oranı 1960'lardan itibaren sürekli olarak %50'nin üzerinde düzenli bir artış göstererek günümüze ulaşmıştır. Fakat 2000 yılında kırsal nüfus %47,5 ile ani bir yükselişe geçmiştir. Söz konusu yıldaki bu değişim depremde nüfusun önemli bir kısmının daha güvenli olduğu gerekçesiyle köylere yönelmesinden ileri gelmektedir. Buna ilaveten günümüzde şehrin birer







**Şekil 8:** 2000 yılında göç etme nedenine göre Kocaeli ilinin verdiği göç oranları  
**Figure 8:** Out-migration rate of Kocaeli province by reason for migration in 2000

**Tablo 5:** 2000 yılında Kocaeli ilinin diğer illere verdiği göç (Kaynak: DİE, 2005)  
**Table 5:** Out-migration of Kocaeli province to other provinces in 2000 (Source: DİE, 2005)

Göç Verilen İl	Verdiği Göç	Göç Verilen İl	Verdiği Göç
İstanbul	32.502	Tekirdağ	1.884
Ankara	7.791	Eskişehir	1.805
İzmir	6.224	Samsun	1.734
Bursa	5.594	Mersin	1.687
Sakarya	5.578	Ordu	1.531
Antalya	3.131	Giresun	1.478
Muğla	3.083	Erzurum	1.380
Trabzon	3.013	Düzce	1.316
Yalova	2.773	Zonguldak	1.229
Balıkesir	2.574	Çanakkale	1.168
Konya	2.221	Aydın	1.018
<i>Toplam</i>	<i>90.714</i>		
<i>Diğer İller Toplamı</i>	<i>28.376</i>		

Not: Göçün 1.000 kişinin üzerinde olduğu iller alınmıştır.

Buna karşın şehir, tarih boyunca depremlerle yıkılmasına rağmen her seferinde onararak büyümeye devam etmiştir. Elverişli mekan şartlarına sahip olması, önemli merkezlere yakınlığı ve büyük sanayi kuruluşlarını bünyesinde barındırması nedeniyle şehir, geçirmiş olduğu felaketlere rağmen gelişimini sürdürmüştür.

#### 4.3. 2000-2015 Döneminde İzmit Nüfusu

İzmit şehri için şehirleşmenin en üst düzeyde olduğu dönem depremin de etkilerinin azalmasıyla 2000 ve 2015 yılları arasındadır. Bu dönemde nüfus genel olarak düzenli bir artış izlemiştir. Fakat 2007-2008 yılları arası nüfus artış hızında %-336,4 oranında azalma kaydedilmiştir (Tablo 6 ve Şekil 9). 2008 yılına kadar Başiskele ve Kartepe'ye ait beldelerin İzmit sınırları içinde olması bu azalmanın asıl göstergesidir. 22/03/2008 tarihinde yayınlanan 5747 sayılı "Büyükşehir Belediyesi Sınırları İçerisinde İlçe Kurulması ve Bazı Kanunlarda Değişiklik Yapılması Hakkında Kanun" uyarınca önceden İzmit'e bağlı Yeniköy, Bahçecik, Yuvacık, Kullar, Karşıyaka beldeleri Başiskele ilçesine; Uzunçiftlik, Uzuntarla, Eşme, Acısu, Maşukiye, Büyükderbent,

Arslanbey, Sarımeşe, Suadiye ve Köseköy beldeleri Kartepe ilçesine bağlanarak iki yeni ilçe kurulmuştur. Ayrıca İzmit Büyükşehir Belediyesi, 02/09/1993 tarihli ve 504 sayılı "Yedi İlde Büyükşehir Belediyesi Kurulması Hakkında Kanun Hükmünde Kararname" ile Kocaeli Büyükşehir Belediyesi olarak değiştirilmiştir (Mevzuatı Geliştirme ve Yayın Genel Müdürlüğü, 2008). 2000 yılında köy statüsünde olan 12 mahallenin günümüzde şehrin birer parçası olduğu ve bu yerleşmelerin daha çok doğu eksenli konumlandığı söylenebilir.

2015 yılında şehrin nüfusu genellikle kuzey bölgelerde yoğunlaşmaktadır. İzmit şehrinde 23.035 kişi ile en fazla nüfusa sahip mahalle Yenişehir Mahallesi'dir. Bunu 21.614 kişi ile Yahyakaptan Mahallesi izlemektedir (TÜİK, 2015). Yoğun nüfuslu sahaların yaklaşık olarak 100 metre yükseltiye kadar olan kısımlarda yer aldığı görülmektedir (Şekil 10). Ayrıca kentsel yapıların, tüm şehir alanına yayılmış olmasına rağmen nüfusun kuzey bölgelerde yoğunlaşmasının ana sebebi, sanayi tesislerinin ve rekreasyon alanlarının körfezin kıyısında ve bölgenin doğusunda konumlanmasıdır.

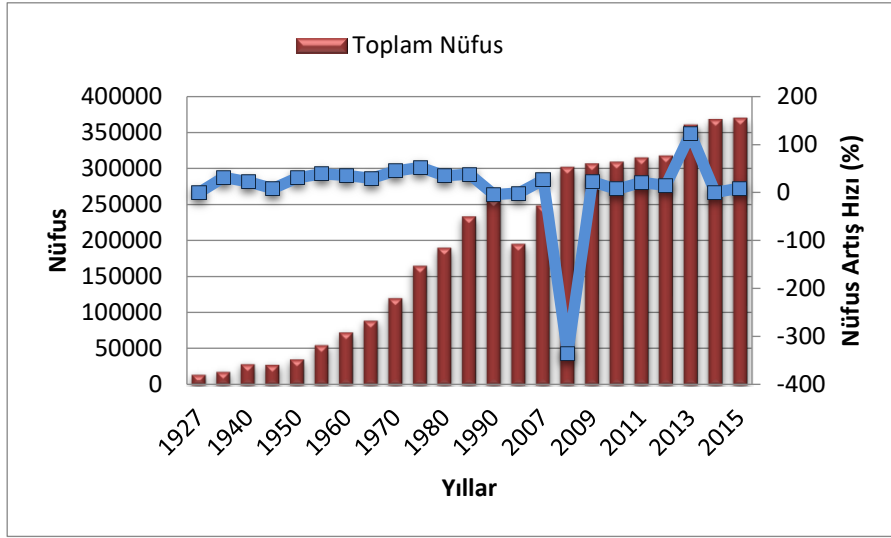
**Tablo 6:** İzmit şehrinin 2000-2015 yılları arasındaki nüfus gelişimi (Kaynak: DiE, 2002; TÜİK, 2007-2015)

**Table 6:** The population growth of the city of İzmit between the years 2000-2015 (Source: DiE, 2002; TÜİK, 2007-2015)

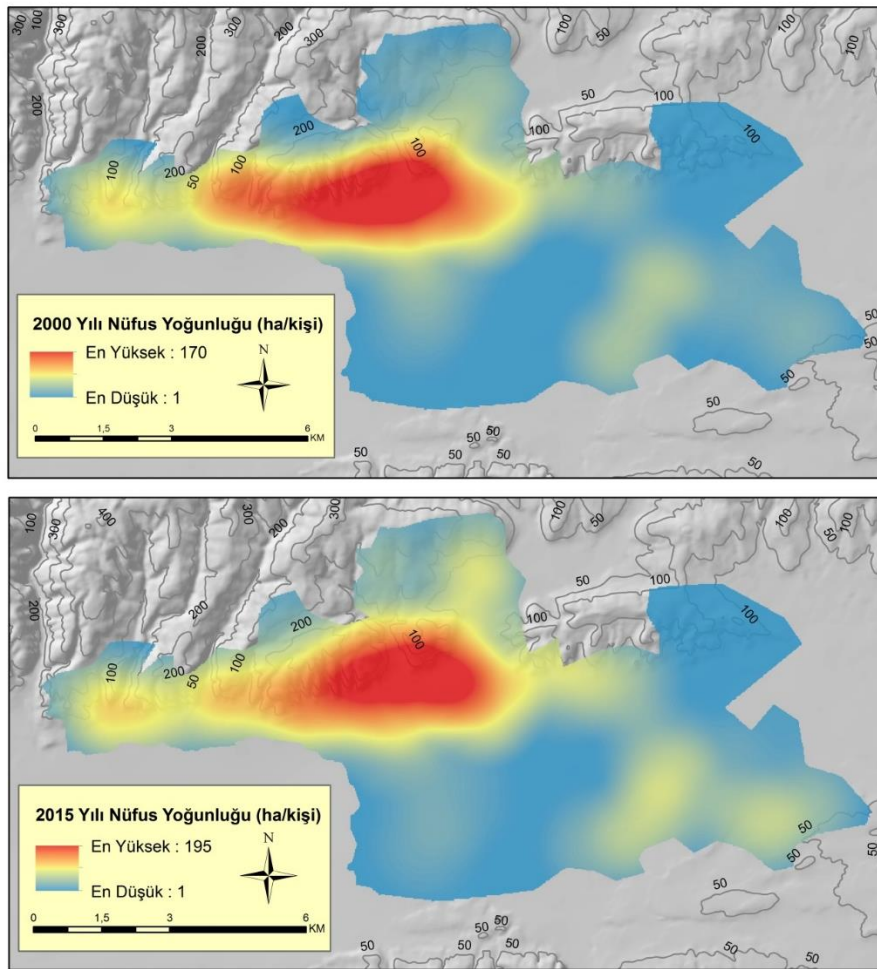
Yıllar	Toplam Nüfus	Nüfus Artış Hızı (%)	Şehir	Kır	Şehir Oranı (%)	Kır Oranı (%)	Şehir Nüfusu	
							Erkek	Kadın
2000	373.034	-1,1	195.699	177.335	52,5	47,5	99.844	95.855
2007	447.898	26,1	248.424	199.474	55,5	44,5	124.798	123.626
2008	319.921	-336,4	301.376	18.545	93,9	6,1	154.490	152.025
2009	327.054	22	306.429	20.625	93,4	6,6	159.070	154.894
2010	329.389	7,1	308.530	20.859	93,4	6,6	157.420	158.314
2011	336.381	21	314.404	21.977	93,2	6,8	161.918	160.670
2012	341.444	14,9	316.969	24.475	92,5	7,5	163.556	163.879
2013	386.048	122,7	359.811	26.237	92,1	7,9	165.791	166.963
2014	395.198	0,1	367.461	27.737	91,8	8,2	168.117	170.593
2015	398.679	8,7	369.383	29.296	91,5	8,5	172.383	174.691

Genel olarak bölgede 1970'li yıllarda sanayileşmenin başlaması ve bu durumun İzmit'te hızlı bir nüfus artışıyla sonuçlanması şehrin kısa sürede kalabalıklaşmasına neden olmuştur. Öyle ki bu dönemde İzmit'te ikamet eden nüfusun yaklaşık yarısı Kocaeli iline kayıtlı iken diğer yarısı Kocaeli dışındaki illere kayıtlıdır. Bu nüfusun, özellikle Doğu Marmara, Doğu Karadeniz ile Doğu Anadolu'nun doğusundaki ve kuzeyindeki illere kayıtlı olması şehrin

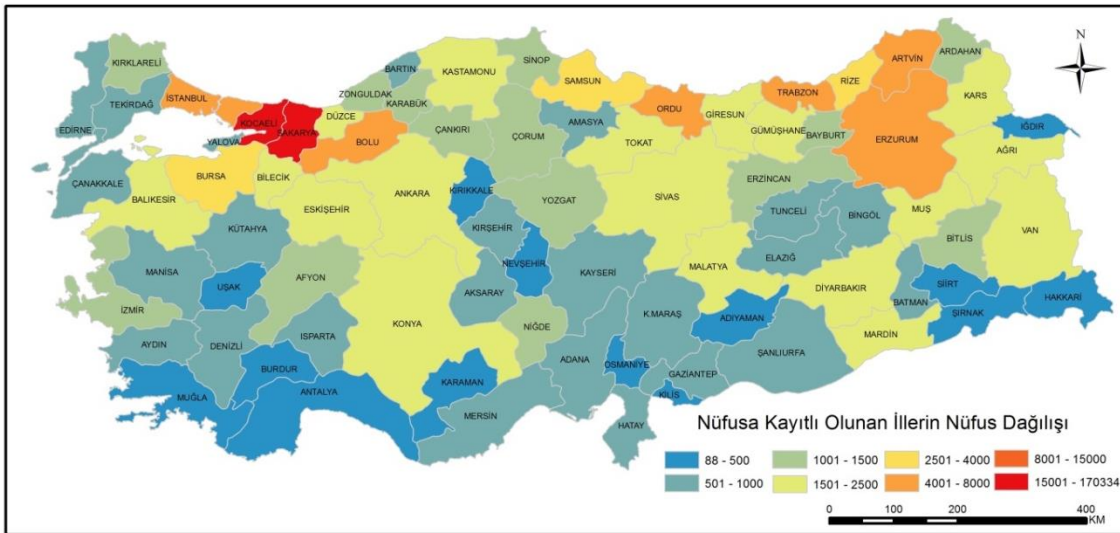
yakın çevresinden ve diğer coğrafi bölgelerin kırsal alanlarından göç aldığı kanıtıdır (Şekil 11). Bu illerin başında Sakarya, Ordu, Trabzon, İstanbul, Bolu, Erzurum, Artvin ve Van gelmektedir (Tablo 7). Farklı sebeplerden kaynaklanan bu durumun en önemli nedeni şehrin sahip olduğu iş olanakları ve yukarıda adı geçen illerde, İstanbul hariç, yerel kalkınmanın yeteri kadar sağlanamamasıdır.



**Şekil 9:** 1927-2015 yılları arasında İzmit'te nüfusun ve nüfus artış hızının gelişimi  
**Figure 9:** The amount of population and population growth rate between years 1927-2015



**Şekil 10:** 2000 ve 2015 yıllarında İzmit şehrinin nüfus yoğunluğu haritası  
**Figure 10:** The population density map of the city of İzmit in the years of 2000 and 2015



**Şekil 11:** İzmit'te ikamet edenlerin nüfusa kayıtlı oldukları illere göre dağılımı

**Figure 11:** The distribution of habitants in Izmit due to their registration in the provinces

**Tablo 7:** İzmit'te ikamet edenlerin nüfusa kayıtlı oldukları illere göre nüfusları (Kaynak: TÜİK, 2015)

**Table 7:** The population of habitants in Izmit due to their registration in the provinces (Source: TÜİK, 2015)

Nüfusa Kayıtlı Olunan İl	Nüfus
Kocaeli	176.772
Sakarya	18.392
Ordu	10.257
Trabzon	9.274
İstanbul	6.709
Bolu	6.261
Erzurum	5.111
Artvin	4.516
Samsun	3.700
Bursa	3.551
Van	3.274
Rize	3.261
Sivas	3.231
Diyarbakır	3.138
Kars	3.066

Not: 3.000 kişinin üzerindeki nüfusa sahip iller alınmıştır.

#### 4.SONUÇ VE TARTIŞMA

Şehirler tarih boyunca dinamik bir yapı gösterirler. Kuruluşu M. Ö. 8. yüzyıla dayanan ve birçok ulusa başkentlik yapmış olan İzmit şehri, geçmişten beri inişli çıkışlı süreçler geçirmiştir. Şehrin ihtişamlı ve görkemli dönemlerine karşılık savaşlar, depremler, yangınlar sonucunda birçok kez harap ve yıkık haldeki durumlarına da rastlanır. Bu nedenle şehrin nüfusu da bu duruma paralel olarak tarih boyunca değişkenlik göstermiştir.

Kurulduğu dönemden bu yana İzmit'in şehir nüfusu, siyasi olaylar, doğal afetler, sanayileşme hareketleri, idari sınırların değişiklikleri gibi birçok faktörden dolayı farklı seyirler izlemiştir. Osmanlı Devleti döneminde savaşlar ve isyanlar bir kısım nüfusun ölümüne, bir kısım nüfusun da göç etmesine sebep olmuştur. Cumhuriyet döneminde iyileştirilmeye çalışılan sosyo-ekonomik yapı ile şehir hayatı düzene girmiştir. İzmit şehrinde SEKA'nın açılması nüfusun fabrika çevresinde yoğunlaşmasına ve şehrin göç almasına neden olmuştur. Fakat ardından yaşanan II. Dünya Savaşı'nın etkileriyle nüfusun yapısında değişiklikler görülmüştür. 1950'li yıllardan itibaren İzmit çevresinde, farklı bölgelerde kurulan sanayi tesisleri şehrin mevcut sanayi fonksiyonunun oluşmasına zemin hazırlamıştır. Bölgenin istihdam potansiyelini arttıran bu durum sonucunda İzmit önemli bir nüfus çekim merkezi konumuna erişmiştir.

Geçirilen son büyük deprem (1999 depremi) birçok kişinin ölümüne ve göç etmesine sebep olduğu için nüfusun yapısı olumsuz etkilenmiştir. Buna rağmen sahip olduğu sanayi, ticaret, ulaşım gibi birden fazla fonksiyonu ile İzmit'in nüfusu sürekli artmaya devam etmiştir. Fakat nüfus artışının devam etmesi altyapı, ulaşım, konut gibi hizmetlerin mevcut nüfusa yetmeme sorunlarını da beraberinde getirmiştir.

Şehrin köklü bir geçmişe ve gelişmiş bir ulaşım ağına sahip olması, önemli merkezler arasında yer alması ve önemli sanayi ve ticari merkezlerini bünyesinde barındırması bölgenin gelişmişliğini hızlandırmıştır. Sonucunda şehir yoğun bir göç akınına uğramış ve 2015 yılında 369.383 nüfusu ile Türkiye'nin en kalabalık şehirlerinden biri olmuştur. Fakat hızlı ve plansız yaşanan bu şehirleşme süreci bölgede doğal ve beşeri birçok sorunun yaşanmasına ve belediye hizmetlerinin ihtiyacı karşılayamamasına sebep olabilir. Bu yüzden geleceğe yönelik yapılacak çalışmalarda olası sorunların çözüme kavuşturulması için sürdürülebilir arazi kullanımı ve planlı şehirleşme önlemleri alınarak mekânın ön planda tutulduğu planlamalar geliştirilmelidir.

İzmit son zamanlarda nüfus yoğunluğundan dolayı birçok sorunla yüzleşmektedir. Bunlardan biri olan yoğun trafik, özellikle hafta içi iş çıkış saatlerinde D-100

Karayolunda meydana gelmektedir ve şehrin ulaşımını önemli ölçüde sekteye uğratmaktadır. Yoğun nüfuslanmanın sonucu olan bu durum için alternatif yol güzergâhlarının oluşturulması, toplu taşıma sistemlerinin geliştirilmesi, trafik ışıklarının ve sürelerinin yolların araç yoğunluğuna göre düzenlenmesi gibi çalışmalarla çözümler geliştirilebilir. Şehrin önemli bir başka sorunu da doğal alanların yeni sanayi, ticaret ve konut yapıları oluşturmak için tahrip edilmesidir. Böyle bir durumda kurulacak yapının doğal ortama zarar vermeyecek nitelikteki yer seçimine bağlı olarak imara izin verilmesi gerekmektedir. Ancak bu sayede ileriye dönük planlı bir şehirleşmeden söz edilebilir.

Diğer bir taraftan çalışmada karşılaşılan önemli sorunlardan birisi ülkemizde nüfus istatistiklerinin idari sınırlara göre derlenip yayınlanmasıdır. Zira kırsal ve şehir nüfuslarını inceleyen çalışmalarda yerleşmelerin kesin sınırlar çizilerek, çevrelerindeki diğer yerleşme alanlarından soyutlanması yanlış sonuçların ortaya çıkmasına sebep olmaktadır. Bu çalışmada elde edilen veriler ölçüsünde nüfus yoğunluk haritaları üretimi esnasında günümüz İzmir şehri sınırları içerisindeki yerleşme nüfusları dikkate alınmış ve böylelikle geçmişten günümüze ne kadar bir kırsal nüfusu şehir nüfusuna katıldığı tespit edilmiştir. Benzer bir yöntem kullanılarak yapılabilecek bölgesel ve ulusal ölçekteki çalışmalar ile ülkemizdeki gerçek kırsal ve şehrsel nüfusun hesaplanması da sağlanabilir. Yerleşmelerin kırsal veya şehir statüsü dikkate alınarak, coğrafi perspektifte değerlendirilerek incelenmesi şehir planlama çalışmaları için daha gerçekçi altılıkların ortaya çıkmasını da sağlayacaktır.

#### KAYNAKÇA

- Avcı, S. (1993). Türkiye'de şehir ve şehirli nüfusun dağılışı. *Türk Coğrafya Dergisi*, (28).
- Avcı, S. (2003). Gelişimi ve sorunları açısından Türkiye'de şehirleşme. *Sırrı Erinç Sempozyumu 2003 Coğrafya Genişletilmiş Bildiri Özetleri*, 218-225.
- Avcı, S. (2012). Şehrsel yerleşmelerin belirlenmesinde kullanılan kriterler ve Türkiye örneği. *Sosyoloji Dergisi*, 3(9), 9-28.
- Başel, H. (2007). Türkiye'de nüfus hareketlerinin ve iç göçün nedenleri. *Sosyal Siyaset Konferansları Dergisi*, 53, 515-542.
- Bilgin, T. (1984). Adapazarı Ovası ve Sapanca Oluğunun alüvyal morfolojisi ve Kuaternerdeki jeomorfolojik tekamülü. *İstanbul Üniversitesi Edebiyat Fakültesi Yayınları*. No: 2572. İstanbul.
- Bostan, İ. (2001). İzmit maddesi. *Türkiye Diyanet Vakfı İslam Ansiklopedisi*, Cilt 23, s. 536-541, İstanbul.
- Çetin, A. A. (2000). Kocaeli tarihinden sayfalar. *İzmit Rotary Kulübü*.

- Darkot, B. (1952). İzmit maddesi. İslam Ansiklopedisi, Cilt V/II, s. 1251-1256, İstanbul.
- Darkot, B. (1967). Şehir ayırımında nüfus sayısı ve fonksiyon kriterleri, İstanbul Üniv. Coğrafya Enst. Dergisi, 8(17).
- DİE (Devlet İstatistik Enstitüsü). (1935, 1940, 1945, 1950, 1955, 1960, 1965, 1970, 1980, 1985, 1990). Genel Nüfus Sayımı, T.C. Başbakanlık Devlet İstatistik Enstitüsü, Ankara.
- DİE (Devlet İstatistik Enstitüsü). (2002). 2000 Genel nüfus sayımı: Nüfusun sosyal ve ekonomik nitelikleri: Kocaeli, Ankara.
- DİE (Devlet İstatistik Enstitüsü). (2005). Genel Nüfus Sayımı 2000: Göç İstatistikleri, Ankara.
- Doğan, M. (2011). Türkiye’de uygulanan nüfus politikalarına genel bakış. Marmara Coğrafya Dergisi, S. 23, S: 293-307, İstanbul.
- Doğanay, H. (2014). Türkiye beşerî coğrafyası. Pegem Akademi, 4. Baskı, Ankara.
- Goodchild, M. F. (1986). Spatial autocorrelation (Vol. 47). Geo Books.
- Göney, S. (1995). Şehir coğrafyası I, İstanbul Üniversitesi Edebiyat Fakültesi Basımevi, İstanbul.
- İpek, N. (2015). Kocaeli’de göç ve iskan. Uluslararası Gazi Akça Koca ve Kocaeli Tarihi Sempozyumu Bildirileri, 2-4 Mayıs 2014, Kocaeli Büyükşehir Belediyesi Kültür ve Sosyal İşler Dairesi Başkanlığı Yayınları No:30, s. 1255-1267.
- Karabağ, S. & Şahin, S. (2011). Türkiye beşeri ve ekonomik coğrafyası. Gazi Kitabevi, 3. Baskı, Ankara.
- Kaya, M. (2007). XIX. yüzyılda İzmit (Kocaeli) sancağının demografik durumu ve iskân siyaseti. Tarih Araştırmaları Dergisi, 59-80.
- KBB (2014). Zamanın Aynasında Kocaeli. Kocaeli Büyükşehir Belediyesi Kültür ve Sosyal İşler Dairesi Başkanlığı Yayınları- 26, Matsis Matbaa, İstanbul.
- Keleş, R. Y. (1970). Türkiye’de şehirleşme eğilimleri. Ankara Üniversitesi SBF Dergisi, 25(04).
- Keleş, R. Y. (1980). Kentbilim terimleri sözlüğü, Türk Dil Kurumu, Ankara.
- Mevzuatı Geliştirme ve Yayın Genel Müdürlüğü (1924). <http://www.mevzuat.gov.tr/Metin.aspx?MevzuatKod=1.3.442&MevzuatIliski=0&sourceXmlSearch=> Erişim Tarihi: 13.05.2016.
- Mevzuatı Geliştirme ve Yayın Genel Müdürlüğü (2008). <http://www.resmigazete.gov.tr/main.aspx?home=http://www.resmigazete.gov.tr/eskiler/2008/03/20080322m1.htm&main=http://www.resmigazete.gov.tr/eskiler/2008/03/20080322m1.htm> Erişim Tarihi: 03.05.2016.
- Özçağlar, A. (2011). İdari coğrafya. Ümit Ofset Matbaacılık, Ankara.
- Özmen, B. (2000). 17 Ağustos 1999 İzmit Körfezi depreminin hasar durumu (rakamsal verilerle), TDV/DR 010-53, Türkiye Deprem Vakfı, Ankara.
- Öztüre, A. (1981). Nicomedia yöresindeki yeni bulgularla İzmit tarihi, İstanbul.
- Sarioğlu, M. (2006). Mehmet Ali Kağıtçı, SEKA ve İzmit. I. Uluslararası Kocaeli ve Çevresi Sempozyumu (Bildiriler), 20-22 Nisan 2006, Kocaeli B.B. Yayınları, c.I, s. 981-995.
- Sertkaya Doğan, Ö. (2009). Nüfus coğrafyası açısından bir inceleme: Silivri. Marmara Coğrafya Dergisi, S: 20, S: 1-19, İstanbul.
- Silverman, B. W. (1986). Density estimation for statistics and data analysis. New York: Chapman and Hall.
- Şenyurt, O. (2015) 1923-1960 yılları arasında İzmit’te inşa edilen yapılar ve kentin gelişimine katkıları. Uluslararası Gazi Akça Koca ve Kocaeli Tarihi Sempozyumu Bildirileri, 2-4 Mayıs 2014, Kocaeli Büyükşehir Belediyesi Kültür ve Sosyal İşler Dairesi Başkanlığı Yayınları No:30, s. 1667-1683.
- Timor, A. (1997). Orta büyüklükteki şehirler ve taşıdıkları önem. İstanbul Üniversitesi Coğrafya Bölümü Dergisi, (5), 83-103.
- Tuncel, M. (1971). İzmit Şehir Coğrafyası. Yayınlanmamış Doktora Tezi. İstanbul Üniversitesi.
- Tunçdilek, N. (1986). Türkiye’de yerleşmenin evrimi. İstanbul Üniversitesi, Deniz Bilimleri ve Coğrafya Enstitüsü No:4, İstanbul.
- Tunçer, P. (2016). Sürdürülebilir kentleşme politikaları ve Türkiye. Electronic Turkish Studies, 11(2).
- TÜİK (Türkiye İstatistik Kurumu). (2007- 2015). [www.tuik.gov.tr](http://www.tuik.gov.tr) Erişim Tarihi: 18.04.2016.
- Tümertekin, E. (1973). Türkiye’de şehirleşme ve şehirselleşme fonksiyonları: Urbanization and urban functions in Turkey, İstanbul Üniversitesi Yayınları No:1840/72, İstanbul.
- Ulugün, F. Y. (2015). Kocaeli’de tarihsel göçler. Uluslararası Gazi Akça Koca ve Kocaeli Tarihi Sempozyumu Bildirileri, 2-4 Mayıs 2014, Kocaeli Büyükşehir Belediyesi Kültür ve Sosyal İşler Dairesi Başkanlığı Yayınları No:30, s. 1275-1316.
- Yüceşahin, M. M. & Özgür, E. M. (2008). Türkiye kentlerinin kentleşme düzeylerinin demografik, ekonomik ve sosyal değişkenlerle belirlenmesi. Coğrafi Bilimler Dergisi, 6(2), 115-139.