

Artvinlilerin Göç Tercihlerinde Bursa'nın Yerinin Sosyo-Ekonomik ve Mekânsal Analizi

Socio - Economic and Spatial Analysis of Location of Bursa at the Migration Preferences of Artvin People

Selin BAHÇALI^{1✉}, Selver ÖZÖZEN KAHRAMAN¹

¹ Çanakkale Onsekiz Mart Üniversitesi, Fen-Edebiyat Fakültesi, Coğrafya Bölümü, Terzioğlu Kampüsü, Çanakkale, Türkiye.

✉ Sorumlu yazar/Corresponding author: Selin Bahçali / selinbahcali@gmail.com

Makalenin Tarihiçesi—Article History

Geliş / Received: 17/09/2016

Revizyon / Revised: 22/10/2016

Kabul / Accepted: 10/11/2016

ÖZET

Tarihsel süreç içerisinde Bursa; sanayi ve ticaret kenti olmasının yanı sıra iş ve eğitim olanaklarının gelişmişliği, sosyal-kültürel imkânları ve coğrafi yapısının elverişliliği gibi birçok özelliği nedeniyle, önemli göç çekim merkezlerinden olmuştur. 2014 yılı TÜİK verilerine göre Bursa nüfusunun %45,73'ünün Bursa dışında bir ilin nüfusuna kayıtlı olduğu görülmektedir. Bursa göç aldığı iller açısından da oldukça geniş bir yelpazeye sahiptir. Özellikle Artvin'den gerçekleştirilen göçler dikkate değer bir düzeydedir. Bu çalışmada; Artvin'den Bursa'ya yönelik göçlerin tarihsel arka planı, Artvin'in göç verme nedenleri, Artvinlilerin göç tercihlerinde Bursa'nın yeri, Bursa'daki uyum süreçleri ortaya konulmuştur. İstatistiksel analiz yöntemi olarak *Sınıflandırma Ağacı* kullanılmıştır. Bu yöntem yardımıyla, Artvin'den Bursa'ya yönelik göçlere neden olan faktörlerin modellenmesi yapılmıştır. Araştırma sonucunda, Artvinlilerin göç etme nedenlerinin ekonomik temelli olduğu görülmüştür. Ayrıca Artvin Bursa hattındaki göçler üzerinde sosyal ağların önemli bir etkisi olduğu belirlenmiştir.

Anahtar kelimeler: İç göç, Artvin, Bursa, Sınıflandırma ağacı, Göçmen ilişkileri ağı.

ABSTRACT

Over time, the city of Bursa has become one of the most popular places for immigrant settlers, not only because it is an industrially and commercially well-developed city, but also because of its advanced business opportunities, educational opportunities, social and cultural potential, and geographic advances. According to 2014 data from TÜİK (Turkish Statistical Institute), 45.73% of Bursa's inhabitants are registered to a home city other than Bursa. Immigrants in Bursa come from a wide variety of cities. The level of migration flow from the city of Artvin is especially notable. This study examines the historical background of migration flow from Artvin to Bursa, the factors which led to migration, the reasons why immigrants prefer Bursa, and the adjustment period. *The Classification Tree* model was used as the statistical analysis method. We also studied the significant factors that affect the migration decisions made by those coming to Bursa from Artvin. We concluded that the main reason for migration from Artvin is economic in nature. In addition, the social interactions between the immigrants and the Artvin residents have a significant effect on the decision to migrate.

Keywords: Internal Migration, Artvin, Bursa, Classification tree, Immigrant relations network.

1. GİRİŞ

Göç; yalnızca nüfus hareketliliği olarak değil, bu hareketliliğe yol açan faktörler ve göç süreciyle birlikte düşünülmesi gereken bir olgudur. Diğer taraftan göç; sonuçları bakımından da önemli olması nedeniyle hem göç veren hem de göç alan toplumlar açısından irdelenmesi gereken bir yapıya sahiptir (Gönüllü, 1996:95). Bu anlamda itici ve çekici nedenlerin genellikle birbirlerini karşılması, göç eylemi sonrasında bireylerin yer değiştirmesinin yanı sıra kültürlerinin de beraberlerinde taşınması, uyum konuları, yeni ve eski mekânlardaki yerleşim alanları gibi göç ile ilgili birçok konunun hem ayrı ayrı hem de aynı anda düşünülerek araştırılması gerekmektedir.

Göçün nedenlerinin ve sonuçlarının yanı sıra, coğrafi faktörler de mekân tercihiinde oldukça önemli bir rol oynamaktadır (Tümertekin ve Özgüç, 2006; Toroğlu, 2007; Atasoy ve Özşahin, 2013). Bu sebeple göç olgusunda nüfus değişimi tek taraflı olarak incelemektedir. Ayrıca göçe neden olan itici faktörler ve göçün sonuçlarının hem göç veren ve hem de göç alan mekânların coğrafi özellikleri ile ilişkileri, her iki mekân açısından da araştırılmalıdır. Yalçın'ın (2004:3) da belirttiği gibi, göç ile coğrafi faktörler arasındaki ilişkinin yüksek olması evrensel bir yaklaşımdan ziyade, yerel yaklaşım ve incelemeleri gerekli kılmaktadır. Belirtilen yaklaşımlar çerçevesinde çalışma konumuz; Artvin ve Bursa arasındaki göçlere neden olan ve devamlılığını sağlayan faktörleri, coğrafi bir perspektifle ortaya koymaktır.

Çalışma alanlarımızdan biri olan Artvin ili nüfus açısından incelendiğinde; Doğanay ve Orhan'ın da (2014) belirttiği gibi ilde nüfus yapısı açısından iki farklı dönemin olduğu dikkat çekmektedir. Nitekim 1927-1980 yılları arasında il nüfusu sürekli artış göstermiştir. Bu dönemde yaşanan nüfus artışının nedenlerini ise; devam eden savaş ve seferberlik durumlarının sona ermesi, bu duruma bağlı olarak evlilik ve doğumların artması, gelişen sağlık koşulları, Cumhuriyet Dönemi'nde yapılan uzun vadeli yatırımların sonuçlarının alınmaya başlanması, sosyal ve ekonomik hayattaki olumlu gelişmeler olarak sıralanabilir (Doğanay, 1997; Erjem, 1997; Özgür, 1998; Tandoğan, 1998; Yıldırım, 2016). 1980-2014 yılları arası ise (2012-2014 yılları arasında küçük bir dalgalanma görülmele birlikte) Artvin il nüfusunun azaldığı bir dönem olarak dikkat çekmektedir.

Artvin'in net göçü incelendiğinde, ilin verdiği göçler aldığı göçlerden fazla olmuştur. Bu açıdan bakıldığında Artvin ili, diğer Karadeniz illeri gibi ülkemizin en çok göç veren yerlerinden biri durumundadır. Net göç miktarının negatif yönde olduğu ilde, 1990 (-20.372) yılına kadar farkın sürekli

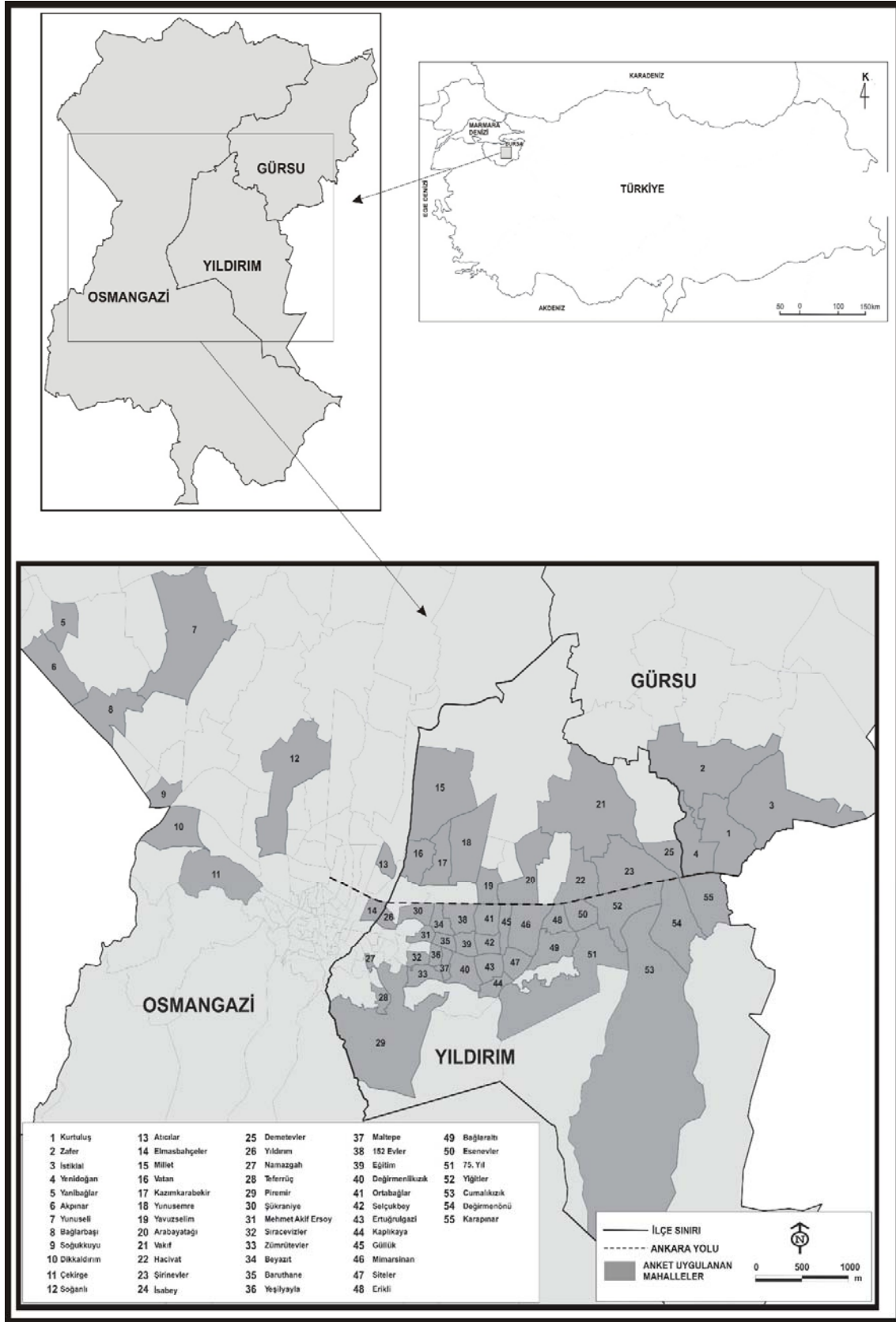
olarak negatif yönde artış gösterdiği görülmektedir. Özellikle Artvin'in en fazla göç verdiği 1985-2000 yılları arasında il, göç yoluyla önemli miktarda nüfus(-31.932) kaybetmiştir (Kocaman, 2008). Toplam göç devinim oranının en yüksek olduğu dönem %-34,978 ile 2007-2014 yıllarıdır. TÜİK verilerine göre 2007-2014 yılları arasında 55.274 kişi Artvin'e göç ederken, 58.586 kişinin Artvin'den göç ettiği belirlenmiştir.

Çalışmamızın ikinci alanı olan Bursa'nın nüfusu, geçmişten günümüze devamlı olarak artış göstermektedir. Aldığı yüksek miktardaki iç ve dış göçler sonucu Bursa'nın net göç miktarı da sürekli olarak pozitif değerler almıştır. Özellikle tarihsel süreçte Bursa'nın Osmanlı-Rus Savaşı (1877-1878) sonrasında Trakya ve Kafkaslardan aldığı kitlesel göçler, ilin nüfus yapısında önemli değişimler oluşturmuştur. Bu göçmenlerin önemli bir kısmı da Artvin ve Batum'dan göç eden kişilerden oluşmaktadır (Demirel, 2009). Cumhuriyetin ilanından sonra da dış göçler 1990 yılına kadar hızla devam etmiştir. 1990 sonrasında Bursa'ya yönelik dış göçlerin miktarında düşüş yaşanmıştır. Bursa'nın iç göç yapısı incelendiğinde; 1927'den günümüze pozitif net göç miktarı sürekli artan ilde, 1985 sonrasında aldığı göçlerin daha da arttığı görülmektedir (Kocaman, 2008). Nitekim TÜİK verilerine göre net göç miktarı 1985-1990 arasında 83.641, 1990-2000 arasında 85.325 ve 2007-2014 arasında 112.926'dır.

Osmanlı-Rus Savaşı ile başlayan Artvin ve Bursa arasındaki bağ, sonraki yıllarda hızla artan göçler sayesinde gelişmiş ve devamlılık göstermiştir. Geçen süre içerisinde Artvin'den Bursa'ya yönelik gerçekleştirilen göçler dikkate değer bir düzeye ulaşmıştır. Bu noktadan hareketle çalışmada, Artvin'den Bursa'ya gerçekleştirilen göçler üç ana başlık altında incelenmiştir: Birincisi olarak Bursa'ya göç eden Artvinlilerin Artvin'den göç etme nedenleri ele alınmıştır. İkinci olarak Artvinlilerin göç süreçlerinde özellikle Bursa'yı yoğun olarak tercih etme nedenleri araştırılmıştır. Üçüncü olarak da göç eden Artvinlilerin Bursa'ya uyum süreçleri araştırılmıştır.

2. ARAŞTIRMA ALANI

Araştırma alanımız Marmara Bölgesi'nin güneydoğusunda bulunan Bursa ilinin Yıldırım, Gürsu ve Osmangazi ilçeleridir. Yıldırım ve Osmangazi 1987 yılında ilçe statüsü kazanmıştır. Başlangıçta Yıldırım'a bağlı bir bucak olan Gürsu ise 1991 yılında ilçe olmuştur. 2014 yılı itibari ile Osmangazi ilçesinin 108, Yıldırım ilçesinin 67, Gürsu ilçesinin 15 mahallesi bulunmaktadır. Bursa ilinin 2014 yılındaki toplam nüfusu 2.787.539'dur. Bu nüfusun %55'i ve Artvin'den Bursa'ya göç eden nüfusun %71'i yine bu üç ilçede ikamet etmektedir.



Şekil 1. Araştırma sahasının lokasyon haritası

Figure 1. The location map of study area

Şekil 1'de Artvin'den göç eden örneklem kitlenin ikamet ettiği mahalleler görülmektedir. Örneklem olarak alınan üç ilçede katılımcıların ikamet ettikleri mahalleler kümelenme oluşturmaktadırlar. Bu kümelenmenin Bursa'nın doğusunda D 200 karayolu (Ankara Yolu) üzerinde yolun her iki tarafında bulunan mahallelerden oluştuğu görülmektedir. 15 mahalle (1'den 5'e kadar ve 26'ya kadar numaralandırılmış mahalleler) ise yolun kuzeyinde uzanan ova üzerine kurulurken, 9 mahalle diğer iki ilçenin batısında ova üzerindedir (5-14 arası). Geriye kalan 30 mahalle ise (26'dan 56'ya kadar numaralandırılmış mahalleler) yolun güneyinde dağ yamacı boyunca kurulmuştur.

3. KURAMSAL ÇERÇEVE

Göç; nüfusun devamlı olarak yaşadığı mekânları çeşitli nedenlerden dolayı bireysel ya da gruplar halinde terk ederek, geçici ya da sürekli olarak yaşamak amacıyla başka bir yere gitmesi şeklinde oluşan nüfus hareketidir (Doğanay, 1997; Karpat, 2003; Tümertekin ve Özgüç, 2006). Bu anlamda göç mekânsal olduğu kadar; toplumun sosyal, kültürel, ekonomik, politik vb. tüm yapısıyla yakından ilişkili ve etkileşim içerisinde (Akkayan, 1979; Yakar, 2009). Bireyi ya da grubu göçe iten nedenler, mekânlar arası itici-çekici faktörlerden kaynaklanmaktadır.

Ravenstein'in 1885'te yayınladığı göç kanunlarına göre bireyler, ekonomik fırsatların az olduğu yerlerden çok olduğu yerlere doğru göç etmektedirler (Oberai, 1990:37). Benzer olarak temeli Ravenstein'in (1885, 1889) *Göç Kanunları* adlı çalışmasına dayanan ve Lee tarafından (1966) da detaylandırılan İtme-Çekme Teorisinde (Çelik, 2005:174), göçe neden olan itici ve çekici faktörler kaynak ve hedef mekânlar arasındaki önemli farklılıklardan oluşmaktadır. *İtici Güçler*'in başlıcası, işsizlik ve düşük gelir iken; *Çekici Güçler* arasında yüksek gelir, istihdam fırsatları, eğitim ve sağlık gibi hizmetler bulunmaktadır (Çelik, 2005:174).

Genel olarak bakıldığında iç göçlerin temelinde ekonomik kaygılar yatmakta, kaynak ve hedef mekân arasındaki itici ve çekici faktörler, göç olgusunun başrolünde bulunmaktadır. Ancak belirtilen bu temel faktör göç eylemine neden olurken, hedef mekân tercihlerinde sosyal ağlar gibi farklı faktörlerinde etki ettiği görülmektedir.

Gerçekleşen ilk göçler, sonrasında gerçekleşecek göçler için tetikleyici olmaktadır. Nitekim göçmenler göç edecekleri mekânların tercihlerinde, temelde ekonomik imkânların çeşitli olduğu alanları tercih etmekle birlikte sosyal ağlarının kuvvetli olduğu alanlara öncelik verirler. Abadan Unat'ın (2002) da belirttiği gibi sosyal ağlar (göçmen ağı); kaynak mekân ile hedef mekândaki

eski göçmenler, yeni göçmenler ve göçmen olmayan kişiler arasında ortak köken, soydaşlık ve dostluk bağlarından oluşan kişiler arası bağlantılardır. Kurulan ilişkiler ağı sayesinde göçün gerek ekonomik maliyeti gerekse sosyal maliyeti hayli düşmektedir (Çağlayan, 2006:86).

Göç sürecini incelerken dikkat edilmesi gereken diğer önemli nokta şehirlerin mekânı örgütlenme yollarıdır. *Chicago Ekolü*'ne göre; kentlerde yerleşme, taşınma ve yeniden yerleşme modeli içerisinde kent sakinleri geçimlerini kazanmak için mücadele ederken yaptıkları düzenlemelerle farklı semtler gelişir (Serter, 2013:70). Ortaya çıkan bu semtlerin arasındaki farklılıklar, farklı arazi kullanımlarının ortaya çıkmasına neden olmaktadır. Buna göre kentsel arazi kullanımı, merkezde ticari faaliyetlerin yoğunlaştığı merkezi iş alanı (MİA), bu merkezi çevreleyen düşük gelirli ve göçmenlerce kullanılan ikinci bir bölge, çalışan işçi sınıflarının bulunduğu üçüncü konut bölgesi, daha yüksek gelirli kesimlerin yaşadığı ve merkezden çok daha uzaktaki dördüncü bir bölge ve en dışta da varoşlar bölgesi olarak beş bölgeye ayrılmaktadır (Akal, 2006:3).

Çalışmamızın sonuçları; *İtme-Çekme Kuramı*, *Ağ Teorisi* ve *Chicago Ekolü* kavramları ile açıklanmaya çalışılmıştır.

4. VERİ VE YÖNTEM

4.1. Veri

Artvin'in göç verme nedenleri, Artvinlilerin göç tercihlerinde Bursa'nın yeri ve Bursa'daki uyum süreçlerinin araştırıldığı çalışmada kullanılan veriler iki grupta toplanmıştır. Birinci grup veriler, ilgili kamu kurum ve kuruluşları ile özel kurum ve kuruluşlardan elde edilmiştir. İkinci grup veriler, doğrudan sahadan toplanan verilerden (anket, mülakat, odak grup görüşmeleri ve gözlem) oluşmaktadır. İkinci grup verilerinden oluşturan anket uygulamaları; özellikle sosyal bilimlerde yapılan çalışmalar için gerekli verilerin hızlı ve ekonomik bir şekilde toplanması ve toplanan bu verilerin sayısal verilere dönüştürülmesinde önemli yöntemlerden birisidir. Bu bağlamda gerçekleştirilen anket uygulaması ile katılımcıların göç eylemleri, göç etmeden önce ve göç ettikten sonraki düşünce, tutum ve davranışları hakkında veriler elde edilmesi sağlanmıştır.

TUİK verilerine göre 2014 yılında Artvin nüfusuna kayıtlı olup Bursa'da ikamet eden 64.230 kişinin, %48,53'ü Yıldırım, %14,91'i Gürsu ve %7,91'i Osmangazi ilçelerinde ikamet etmektedir. Ayrıca doğum yeri Artvin olup Bursa'da ikamet eden 49.239 kişinin de %45,76'sı Yıldırım, %15,97'si Gürsu ve %7,70'i Osmangazi ilçesine yerleşmiştir. Görüldüğü üzere her iki veri grubuna göre de üç ilçe, Artvinli

göçmenlerin ikamet tercihlerinde önemli bir yerdedir. Ayrıca Artvin'in belirli ilçelerinde doğanlar, Bursa'nın belirli ilçelerinde yerleşmekte ve bu ilçelerde kümelenme eğilimi göstermektedirler. Üç ilçenin göç süreci de birbirinden farklıdır. Belirtilen nedenler çerçevesinde çalışmamızın örneklem alanı olarak Yıldırım, Gürsu ve Osmangazi ilçeleri seçilmiştir. Hesaplama neticesinde örneklem kitleye %5 hata oranı ve %95 güvenilirlik düzeyine göre 369 anket uygulanması gerektiği görülmüştür. Ancak yapılan anket uygulaması sonucu elde edilen verilerin, toplam örneklemimizin temsil gücünü arttırmak amacıyla 400 adet anket uygulanmıştır.

Yapılan anketlerin sayısı; Artvinlilerin Yıldırım, Gürsu ve Osmangazi ilçelerinde ikamet eden nüfusa oranıyla belirlenmiştir. Bu sebeple uygulanan anketlerin; 250'si Yıldırım ilçesinde, 110'u Gürsu ilçesinde ve 40'ı da Osmangazi ilçesinde uygulanmıştır. Hane halkı reisleriyle yapılan anket uygulamasında, rastgele örneklem yöntemi ve yüz yüze görüşme tekniği kullanılmıştır. Anket formu temel olarak iki bölümden oluşmaktadır. Birinci bölüm, bireylerin sosyo-ekonomik özellikleri, coğrafi kökeni, Artvin'den göç etme nedenleri ile göç ederken Bursa'yı tercih etme nedenlerini belirlemeye yöneliktir. İkinci bölüm ise Bursa'da ikamet eden Artvinlilerin kültürlerine bağlılıkları ile Bursa'ya göç ettikten sonraki entegrasyonları hakkındaki düşüncelerini öğrenmeye yönelik sorulardan oluşmaktadır.

4.2. Yöntem

Araştırmada elde edilen verilerden çalışmanın amacına yönelik zamansal ve mekânsal sonuçlar elde edilmiştir. Bu örüntüleri elde edebilmek için SPSS 18 istatistik programı yardımıyla göç kararını etkileyen faktörler ve derecelerini ortaya koymak için *Sınıflandırma Ağacı Yöntemi (Classification Tree)* kullanılmıştır.

Çalışmada kullanılan *Sınıflandırma Ağacı*, bağımlı değişken üzerindeki farklılıkların maksimize edilmesi amacıyla veri setinin sıralı bir şekilde bölünmesi ile elde edilen grafiksel bir yöntemdir (Dormen, 2003). Bu yöntem hem bağımsız değişkenler arasındaki yüksek seviyeli interaksyonları da dikkate alarak bağımlı ve bağımsız değişkenler arasındaki ilişkilerin arattırılmasına, hem de bağımlı değişkenin tahmin edilmesinde etkili olan bağımsız değişkenlerin belirlenmesine ve deney ünitelerinin sınıflandırılmasına imkân vermektedir (Çamdeviren ve ark., 2005:20). Bunun yanında diğer bir avantajı ise birden fazla kategorik değişkenin analiz edilmesine imkân sağlamasıdır. Ayrıca kullandığı güçlü algoritma sayesinde bağımlı değişken ile bağımsız değişkenler arasındaki ilişkinin yapısını araştırmanın yanında, dikkate alınan

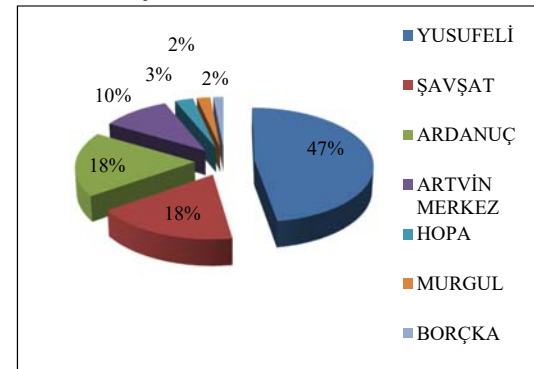
bağımsız değişkenlerin birbirleri ile olan etkileşimlerini de (interaksiyonlar) ortaya koyabilmektedir (Mendes ve Akkartal, 2009:618). Bu bağlamda *Sınıflandırma Ağacı Yöntemi*, göç çalışmalarında göç sürecini etkileyen faktörlerin analizinde kullanılabilir önemli bir yöntem olarak karşımıza çıkmaktadır.

Araştırma sahası ile ilgili üretilen çeşitli haritaların yapılmasında, ArcGis 10.1 ve CorelDraw programları kullanılmıştır.

5. BULGULAR

Artvin'in uzun yıllardır dışarıya göç verdiği aşikârdır. Ekonomik, eğitim, sağlık, sosyal vb. alanların yetersiz düzeyde olması ve gelişiminin oldukça yavaş olması, ilde yaşanan göçleri hızlandırmaktadır. Kentleşmenin düşük olduğu ilde (1980'de %20,18, 1990'da %31,06, 2000'de %43,87, 2010'da %54,60, 2014'te %57,78), il dışına göçlerin çoğunlukla kırsal kökenli yerleşmelerden olduğu anlaşılmaktadır.

Saha araştırmamız sonucu özellikle ekonomik nedenler çerçevesinde önceleri mevsimlik göç şeklinde, genellikle aile reisi (baba, eş) ve erkek çocuklar tarafından mevsimlik göçler gerçekleştiği belirlenmiştir. 1980 yılı ve sonrasında ise, mevsimlik göçmenlerin daimî göçmenliğe dönüştüğü görülmektedir. Anket sonuçlarına göre; Artvin'den Bursa'ya yönelik göçlerin neredeyse yarısı (%47) Yusufeli ilçesinden olmuştur. Yusufeli'den sonra Ardanuç (%18), Artvin Merkez (%10), Şavşat (%18), Hopa (%3), Murgul (%2) ve Borçka (%2) ilçeleri gelmektedir (**Şekil 2**). Artvin'in 8 ilçesinden 7'sinin Bursa'ya göç verdiği görülmekle birlikte, katılımcıların içerisinde Arhavi doğumlu göçmene rastlanmamıştır.

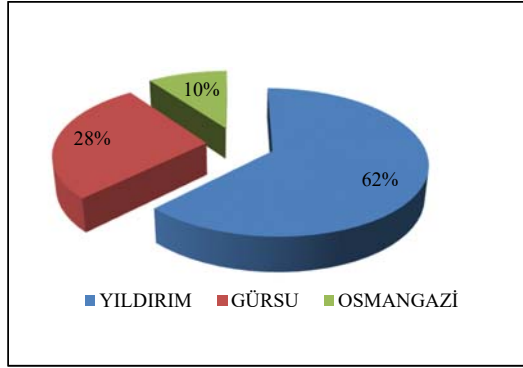


Şekil 2. Katılımcıların ilçelere göre doğum yerleri (%)
Figure 2. Place of birth of the participants by districts (%)

Tarihi kaynaklarda 1877'den itibaren Artvin'den Bursa'ya göçlerin olduğuna dair kayıtlar olmakla birlikte, saha araştırmamız sonucunda katılımcıların yaş grupları nedeniyle en eski tarih

1938 çıkmıştır. 1938-1950 arası gelenlerin oranı %1 (5 kişi), 1950-1970 arası gelenlerin oranı ise %6'dır (22 kişi). Artvin'den Bursa'ya göçlerin 1970-1979 arasında artmaya başladığı (%13), Türkiye'de iç göçün ivme kazanmasına paralel olarak 1980-1990 yılları arasında gerçekleştirilen göçlerin de önemli miktarda artış gösterdiği (%31) görülmektedir. Gerçekleşen göçler 1990-2000 (%24) ve 2001-2014 (%26) yılları arasında da yoğun olarak devam etmiştir.

Katılımcıların %62'si Yıldırım'da, %28'i Gürsu'da, %10'u Osmangazi'de ikamet etmektedir (**Şekil 3**). Katılımcılar tarafından çoğunlukla ikamet yeri olarak Yıldırım ilçesinin tercih edilmesinde, sosyal ağların yanında, imara açık boş arazilerin sosyal ile konut ve arazi fiyatlarının etkisi oldukça önemlidir. Nitekim göçler tarihsel aralıklar eşliğinde incelendiğinde, bu durumu oluşturan nedenler daha ayrıntılı olarak ortaya konulabilecektir.



Şekil 3. Katılımcıların ikamet yerleri (%)

Figure 3. Place of residence of the participants (%)

Göçlerin başladığı süreç itibarıyla Yıldırım ve Osmangazi ilçeleri, katılımcılar tarafından göç alan önemli yerleşim alanları olmuştur. Ancak Yıldırım ilçesinde arazi fiyatlarının Osmangazi ilçesine göre daha uygun olması, arazi satın alıp kendi konutlarını yapma eğilimleri yüksek olan Artvinli göçmenlerin bu ilçeyi tercih etmelerinde önemli bir nedendir. Yıldırım ilçesinde satışa sunulan arazi tapularının hisseli* olması nedeniyle satışının zor ve arazinin genellikle engebeli olması, arazi fiyatlarını düşürmüştür. Genellikle ovalık alanda kurulu olan Osmangazi ilçesinde ise, tapuların tek kişiye ait olması ve arazinin elverişliliği nedeniyle arazi fiyatları Yıldırım ilçesine göre yüksektir. Bu nedenle 1938-1970 yılları arasında gelen 27 bireyin/hanenin 15'i Yıldırım ilçesine yerleşmiştir.

1970 ve 1990 yılları arasında devam eden göçlerde yer seçimi konusunda arazi fiyatlarında görülen farklılıkların yanı sıra, daha önce göç eden akraba/hemşehri bağları da oldukça önemli bir etken haline gelmiştir. Bu bağ sayesinde ikamet için Gürsu ve Osmangazi ilçeleri de tercih edilmekle birlikte yoğunlukla göçmenlerin yönelimi Yıldırım ilçesine olmuştur. Bu dönemde gelen 173 bireyin/hanenin 122'si, Yıldırım yerleşmiştir.

1990'dan itibaren gerçekleşen göçlerde en çok tercih edilen alan Yıldırım olmuştur. İkinci önemli yönelim Gürsu ilçesine olurken, Osmangazi ilçesi tüm dönemlerde daha az tercih edilmiştir. 1990 yılı ve sonrasında özellikle Yıldırım ilçesinde boş arazi varlığının azalması ve şehrin doğu yönündeki gelişiminin Gürsu ilçesi yönünde ilerlemesi, Artvinli göçmenlerin yerleşim için Gürsu ilçesini seçmesinde önemli bir etken olmuştur. Ayrıca Gürsu ilçesinde var olan sosyal ağların önemi de bu konuda etkilidir. Nitekim Yıldırım ve Gürsu ilçelerinde Artvinlilerin ikamet ettikleri mahalleler arasındaki mesafe oldukça yakındır. Yıldırım'a bağlı İsabey ve Karapınar mahallelerinin Gürsu'ya bağlı Yenidoğan mahallesiyle komşu olması bu duruma örnek teşkil etmektedir.

Belirtilen üç ilçenin, kentin üretim ve yaşam merkezlerine olan yakınlığı da yer tercihlerinde önemli bir etkiye sahiptir. Nitekim Harvey'in de (2003) belirttiği gibi, kentliliğin biçim ve işleyişiyle egemen üretim tarzı arasında ilişkinin bir benzeri; Artvin'den Bursa'ya olan göçlerin, Bursa'nın ilk üretim ve yaşam mekânlarına komşu olan Yıldırım ve Osmangazi ilçeleri ile daha sonra kentleşmeye açılan Gürsu ilçesinde de görülmektedir. Gürsu ilçesi ise (Kurtuluş, Zafer, İstiklal ve Yenidoğan Mahalleleri), Bursa ekonomisinin merkezi alanlarına ve ilçede yer alan sanayi tesislerine yakınlığı nedeniyle ikamet edilecek yer tercihleri arasında önemli bir yer tutmuştur. Ancak Osmangazi ilçesinin önemli bir kısmının MİA olması, alanda arsa fiyatlarının yüksek olmasına ve boş arazi kalmamasına neden olmuştur. Bu nedenle Artvinliler, kent merkezinin çevresindeki alanlara (Yıldırım, Vatan, Millete Mahalleleri vb.) yerleşmişlerdir. Göçmenlerin ikamet ettikleri alanlar incelendiğinde; Park ve Burgess tarafından ortaya konulan İnsan Ekolojisi Modeline (Chicago Ekolü) göre göçmenler iş merkezleri çevresindeki geçiş bölgesine yerleşirler savı (Serter, 2013), Bursa'da ikamet eden Artvinli göçmenler için doğrulanmaktadır.

* Hisseli tapu: bir mülkiyetin tapusu üzerinde birden fazla kişinin hakkı olması anlamına gelmektedir. Hak sahibi

kişilerin mülkiyet hakkında söz sahibi olma durumları mülkiyet üzerinde sahip oldukları hisse kadar olmaktadır.

Katılımcıların doğdukları ilçelere göre ikamet ettikleri Yıldırım, Osmangazi ve Gürsu ilçelerinin genelinde homojen bir dağılım görülmekle birlikte, mahalleler düzeyinde belirgin olarak doğum yerine göre bir kümelenme bulunmaktadır. Artvin'den en fazla göç alan Yıldırım ve Gürsu ilçeleri, Bursa'ya en fazla göç veren Yusufelililer tarafından tercih edilmektedir. Bu ilçelerde Yusufeli doğumlarının oranı neredeyse %50'dir (Yıldırım %47, Gürsu %49). Katılımcılardan Yıldırım'da ikamet edenlere bakıldığında sırasıyla Artvin Merkez (%85), Ardanuç (%84), Borçka (%83), Şavşat (%70) ve Hopa (%64) olduğu görülmektedir. Murgul ilçesi doğumlarının ise %75'i Osmangazi ilçesine yerleşmiştir.

Katılımcıların yaş gruplarına göre dağılımına bakıldığında; Artvinlilerin göç etmelerinde ekonomik nedenlerin yoğunlukta olmasına paralel olarak Bursa'da ikamet eden 26-50 yaş arası çalışma çağındaki aktif nüfus, katılımcıların en yoğun olduğu grubu (%54) oluşturmaktadır. 51 yaş ve üstü katılımcılar ise, nüfus yoğunluğunun yüksek olduğu (%39,25) ikinci büyük grubu oluşturmaktadır. Bu grupta yer alan kişi sayısının yüksek olmasında, 1980 sonrası gerçekleşen yoğun göçler ve bu göçmenlerin emekli olduktan sonra Bursa'da ikamet etmeye devam etmelerinin etkili olduğu, katılımcılar ile gerçekleştirilen görüşmeler sonucu belirlenmiştir.

Katılımcıların %80'inin çekirdek ailelerden oluştuğu görülmektedir. Geniş ailelerin oranı %15, tek kişiden ya da birbirine akraba olan (abi/abla-kardeş, anane/babaanne-torun, kuzen-kuzen vb.) kişilerden oluşan grubun oranı ise %5'tir. Özellikle ekonomik veya eğitim amacıyla göç eden katılımcılar, genellikle bir akrabasıyla ikamet etmeyi tercih etmiştir.

Katılımcıların eğitim durumları incelendiğinde; %41'i ilköğretim mezunu, %28'i lise ve %27'sinin üniversite mezunu olduğu görülmektedir. Ayrıca katılımcıların %1'i okuma yazma bilmeyen, %1'i sadece okuma yazma bilen ve %2'si de diğer olarak adlandırılan ve çeşitli sebeplerle ortaokul ya da lise eğitimini yarıda bırakan bireylerden oluşmaktadır.

Artvin'den göç ederken 7 yaşından küçük ya da öğrenci olan katılımcılar, örneklem grubu içinde %36'lık bir paya sahiptir. Katılımcıların içerisinde eğitim amacıyla göç eden nüfus miktarını belirlemek için, belirtilen grubun önemi oldukça yüksektir. Bu oran göç edildikten sonra %19'a düşmüştür. Açıkça görülmektedir ki; öğrenci olanların önemli bir kısmı göç ettikten sonra iş hayatına atılmışlardır. Ayrıca %19'luk oran içerisinde aile ile birlikte göç edenlerin yanı sıra, eğitim amacıyla göç eden bireylerin sayısı da oldukça yüksektir. Özellikle eğitim alanında yetersiz olan kırsal alanlardan, öğrencilerin

eğitimlerini tamamlayabilmeleri için tüm aile olarak göç ettikleri ya da bir aile büyüğü ile birlikte Bursa'ya göç ettikleri yapılan mülakatlar yardımcıyla belirlenmiştir.

Göç etmeden önce öğrenci statüsünde olan katılımcıların dışında (%36) ki katılımcılar göç etmeden önce; çiftçi (%17), inşaat işçisi (%10), serbest meslek (%10), memur (%9), işçi (%8), ev hanımı (%8), emekli (%1) ve yönetici-mühendis (%1) gibi mesleklere sahiptir. Göç ettikten sonra yapılan mesleklerde çalışma oranlarında ise önemli değişimlerin yaşandığı görülmektedir. Nitekim işçi (%19), memur (%17), ev hanımı (%10), emekli (%5) ve yönetici-mühendis (%3) mesleklerine sahip olan kişi sayısının arttığı görülmektedir. Göç ettikten sonra inşaat işçiliği yapan kişi sayısında önemli bir artış olmuştur. Fakat diğer mesleklerde çalışan kişi sayısının da artmasıyla birlikte inşaat işçiliği yapanların oranı, genel dağılım içerisinde %14'e gerilemiştir.

Değişimi ayrıntılı inceleyecek olursak; özellikle göç ettikten sonra inşaat işçiliği yapan Yusufelililerin sayısı artış göstermektedir. Ayrıca bu grubun %69'u göç etmeden önce de aynı mesleği yaparken, %31'inin göç etmeden önce farklı meslek gruplarında çalışmakta olduğu belirlenmiştir.

Göç etmeden önce %9'luk bir paya sahip olan memur grubu çalışanlarının oranı göç ettikten sonra %17'ye çıkmıştır. Göç ettikten sonra memur olanların, göç etmeden önceki meslekleri incelendiğinde; %30'unun işçi, %15'inin çiftçi, %15'inin serbest meslek ve %12'sinin öğrenci olduğu görülmüştür. Mülakatlar sonucu tüm Türkiye'de olduğu gibi katılımcıların bir kısmının da özellikle devlete ait kurumlarda çalışabilmek amacıyla genellikle 1975-1985 yılları arasında Bursa'ya göç ettikleri belirlenmiştir. Bu dönemler içerisinde kurum ve kuruluşların bünyelerinde gerçekleştirdikleri sınavlar vasıtasıyla çalışan temin ediyor oluşunun, gerçekleşen göçler üzerinde etkili olduğu anlaşılmaktadır. Ayrıca sosyal ağların, daha iyi yaşam koşullarına erişmek isteminin, ekonomik nedenlerin ve daha önce göç etmiş olan aile fertlerinin yanında bulunma arzusuyla kişilerin Bursa'ya göç etmek için emekli olmayı bekledikleri belirlenmiştir. Göç ederken emekli olan 21 kişiden 19'u bu cevabı vermiştir.

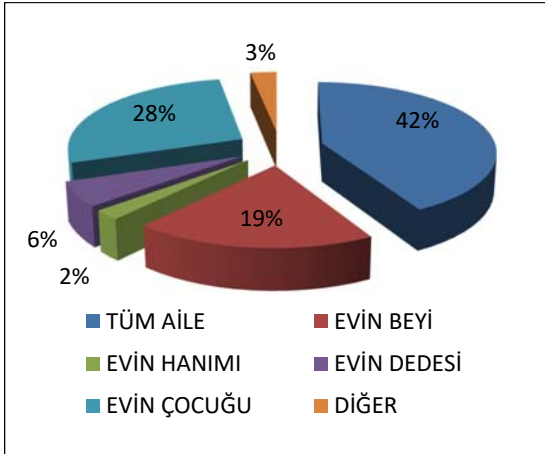
Yukarıda belirttiğimiz meslek dağılımı incelendiğinde emekli, işçi ve memur nüfusun oranının fazla olduğu görülmektedir. Bu duruma bağlı olarak katılımcıların hane halkı geliri, 1001-2000 TL (%44) ve 2001-4000 TL (%33) arasında dağılım göstermektedir. Ayrıca kadınların son yıllarda ekonomik hayata katkısının artmasına rağmen, katılımcılar içerisinde çalışan kadın sayısı düşüktür. Bu durumun sonucu olarak

aylık gelirlerinin %85'i, sadece tek kişi tarafında sağlanmaktadır

5.1. Göç Sürecinde Etkili Olan Faktörler ve Artvinlilerin Göç Tercihlerinde Bursa'nın Yeri

Bir göçmen için; yaşadığı ilin itici faktörleri, göç etmek için tercih edeceği ilin belirlenmesinin temelini oluşturmaktadır. Diğer bir ifadeyle göçmenler, onları göçe zorlayan nedenleri ortadan kaldıracak illere göç etmektedir. Nitekim yetersiz sosyo-ekonomik imkânlar nedeniyle göç eden Artvinliler, sahip olduğu sosyo-ekonomik imkânların çeşitliliği nedeniyle göç etmek için Bursa'yı tercih etmektedir. Katılımcıların Bursa'ya göç etmelerinde temel neden sosyo-ekonomik imkânlar olmakla birlikte, beraberinde tarihsel bir bağ ve sosyal ağların sağladıkları kolaylıklar bulunmaktadır.

Artvin'in yetersiz ekonomik koşulları nedeniyle katılımcılar, ekonomik ihtiyaçlarını karşılayabilmek için il dışına genellikle mevsimlik işçi olarak göç ettiklerini belirtmiştir. Böylece birçok ilde çalışmak ve o şehirleri tanımak fırsatı yakalamışlardır. Artvin'e geri döndüklerinde ise bilgi sahibi oldukları şehirler hakkındaki görüşlerini çevrelere aktarmışlardır. Katılımcılar oluşan bu bilgi ağı neticesinde, göç etmeden önce Bursa'nın sosyo-ekonomik koşulları hakkında yeterli bilgi sahibi olduklarını belirtmektedirler. Ayrıca gerçekleşen mevsimlik göçler ve ilk kalıcı göçmenler sayesinde oluşan sosyal ağlar, göçmenleri cesaretlendirmekte ve yardımcı olmaktadır.

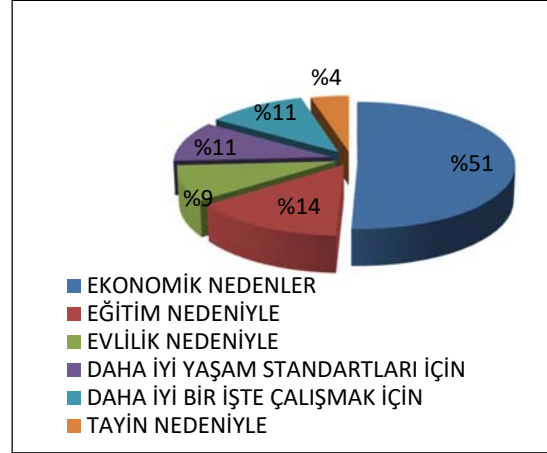


Şekil 4. Hane halkından bağımsız olarak Bursa'ya bireysel göç eden kişi (%)

Figure 4. The person who migrated to Bursa independently from household (%)

Oluşan tarihsel ve sosyal ağların yanı sıra sahip olunan bilgi neticesinde Bursa'ya, hane halkından bağımsız olarak gerçekleştirilen kalıcı göçlerin miktarı oldukça yüksektir. Nitekim katılımcıların %58'i tüm hane halkı göç etmeden

önce, haneden en az bir kişinin Bursa'ya göç ettiğini belirtmiştir. Katılımcılar içerisinde hane halkından bağımsız olarak Bursa'ya bireysel göç eden kişiye bakıldığında; %28'inin evin çocuğu %19'unun evin beyi, %6'sının evin dedesi, %3'ünün torunun ailenin büyüklerinden biriyle beraber göç ettiği ve %2'sinin de evin hanımı olduğu görülmektedir (Şekil 4).

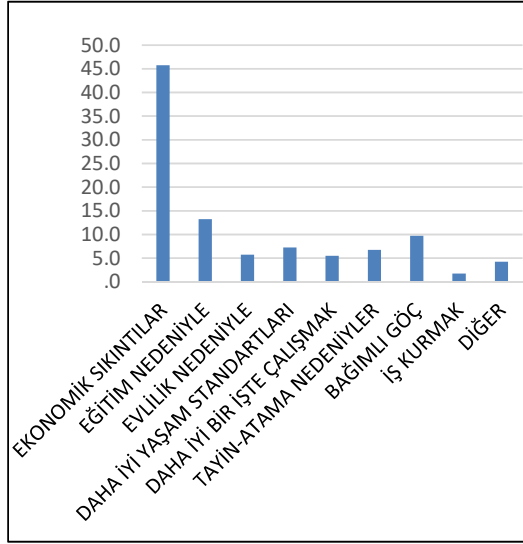


Şekil 5. Hane halkından bağımsız olarak Bursa'ya bireysel göç eden kişinin göç etme nedeni (%)

Figure 5. The reason of the person who migrated to Bursa independently from household (%)

Haneden bağımsız, bireysel olarak göç eden katılımcıların %62'si, ekonomik kaygılar ya da daha iyi bir işte çalışmak amacıyla göç etmiştir. Hanenin eğitim çağında olan çocuklarının eğitim hayatlarına devam edebilmeleri için de (ortaokul, lise, üniversite) göç ettikleri (%14) görülmektedir. Bu iki temel nedenin yanı sıra katılımcıların %11'i daha iyi yaşam standartlarına sahip olmak, %9'u evlilik nedeniyle göç etmiştir. Katılımcıların %4'ü de tayin-atama nedeniyle göç etmiştir ve bu katılımcıların geneli kendi istekleriyle Bursa'ya tayin olduklarını belirtmektedir (Şekil 5).

Göç sürecine tüm hane halkıyla birlikte katıldıklarını belirtenlerin oranı %42'dir. Ailenin tüm bireyleriyle göç eden katılımcıların da temel göç nedenini, ekonomik kaygılar ya da daha iyi bir işte çalışmak (%53) oluşturmaktadır. Göç etki eden diğer nedenleri; eğitim hayatlarını devam ettirebilmek (%13), daha önce göç eden aile ferdine bağlı olarak gerçekleştirilen bağımlı göçler (%10), daha iyi yaşam standartlarına sahip olmak (%7), tayin (%7), evlilik (%6) ile sağlık ve özel sebeplerin (%4) oluşturduğu görülmektedir. Özellikle kırsal alanlarda yaşayan katılımcıların, sağlık imkânlarında ki yetersizlikler nedeniyle sosyal ağlarının kuvvetli olduğu şehirlere göç etme eğilimlerinin yüksek olduğu belirlenmiştir. Bursa gelişmiş sağlık koşullarıyla katılımcılar için önemli bir çekim merkezidir (Şekil 6).



Şekil 6. Katılımcıların Artvin'den göç etme nedeni (%)

Figure 6. The reason to migrate participants from Artvin (%)

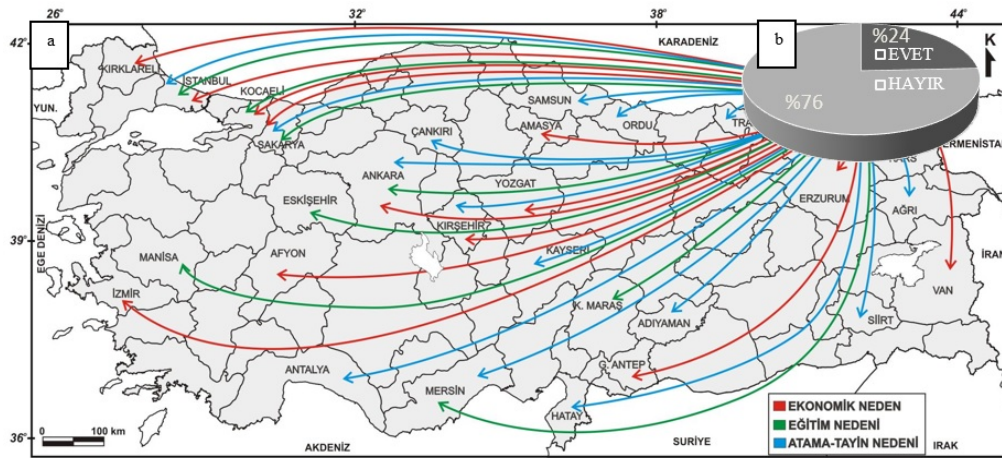
Doğrudan tüm hane halkıyla birlikte göç eden katılımcılarda (%42); hane halkı fertlerine bağlı olarak (%10) gerçekleşen göçler yaşanmaktadır. Ayrıca tüm aile bireylerinin birlikte göç etmelerinde de sosyal ağların etkisinin büyük olduğu görülmektedir. Ayrıca evli bir birey olarak göç etmiş olan katılımcılar, kendi ailesinin yanı sıra anne ve babasını da Bursa'ya göç etmeye yönlendirmiştir. Yine gerçekleştirilen tayinlerin (%7) önemli bir kısmı da bireylerin kendi istekleriyle Bursa'yı tercih etmeleri sonucu gerçekleşmiştir (Şekil 6).

Artvinlilerin göç sürecinde dikkat çeken unsurlardan birisi de Bursa'daki konutların mülkiyet

durumudur. Nitekim katılımcıların %65'i mülkiyeti kendine ait konutlarda ikamet etmektedir. Bu durumu dikkate değer yapan unsur ise, konutların mülkiyeti kendilerine ait olan katılımcıların %73'ünün konutlarını kendilerinin inşa etmesidir. Yapılan görüşmelerde Artvinlilerin önemli bir kısmının kırsal kökenli olup, taş ve ahşap malzemeden ev yapabilmeye bilgi ve becerisine sahip olduğu görülmüştür. Katılımcılar bu becerilerini, Bursa'daki betonarme konutlarının yapımında da kullanmışlardır. Ancak yapılan evlerde kullanılan malzemelerden dolayı herhangi bir geleneksel kültür transferi olmamıştır. Bununla birlikte konutlar genellikle birden fazla akrabanın bir arada yaşayabileceği düzeyde iki-üç katlı olarak inşa edilmiştir. Bu da somut olmayan kültür mirasının bir arada yaşama geleneğiyle devamlılığını sağlamaktadır.

İnşaat bilgi ve tecrübesine sahip katılımcıların arasından 1950-1985 döneminde gelenlerin önemli bir kısmının konutu kendisine aittir (%90). Bu oran 1990'lardan günümüze gerilemiştir. Arazi ve konut edinmeye ilgili yasal ve maddi olanakların daha ulaşılabilir olması nedeniyle 1990'dan önce mülkiyet sahibi olma oranı daha yüksektir. Ancak sonraki gelenler için değişen şartlar konut edinimini zorlaştırmıştır.

Katılımcıların göç sürecinde dikkat çeken diğer önemli konu ise katılımcıların %24'ünün Bursa'ya kademeli olarak göç etmiş olmasıdır. Kademeli göçte katılan katılımcıların %61'inin ekonomik, %21'inin eğitim, %16'sının tayin ve 1'inin evlilik amacıyla başka bir ile göç ettikleri görülmüştür.



Şekil 7. a) Katılımcıların kademeli olarak Bursa'ya göç etme durumu (%), **b)** Katılımcıların kademeli göçte katılma nedenleri (%).

Figure 7. a) The participants gradually migrated to Bursa (%), **b)** Participants' reasons for joining the gradual migration to Bursa (%).

Göçlerin nedenlerine göre gerçekleştirildiği iller incelendiğinde; ekonomik amaçlı göçlerin Erzurum, Rize, Trabzon gibi görece Artvin'den daha fazla gelişmiş ve komşuluk faktörü bulunan illere, tarihi bağlarının bulunduğu Sakarya ve Eskişehir illeri ile İstanbul, Ankara ve İzmir gibi gelişmiş illere yapıldığı anlaşılmaktadır. Eğitim amacı ile göç edenler ise; genellikle Artvinlilerin yoğun olarak ikamet ettikleri sosyal ağların yüksek ve eğitim imkânlarının gelişmiş olduğu Rize, Sakarya, Ankara, İstanbul gibi illere yönelmiştir (**Şekil 7**). Ayrıca eğitim amacı ile göç eden bireylerin %50'ye yakını, ortaöğretim-lise gibi temel eğitim seviyesi programlarına katılabilmek için sosyal ağların yoğun olduğu illere göç etmiştir. İlk göç basamaklarında aradığını bulamayan katılımcıların ikinci ya da üçüncü hedefleri sağladığı sosyo-ekonomik imkânlar ve sosyal ağlar neticesinde Bursa olmuştur.

5.2. Sınıflandırma Ağacı Yöntemi Sonuçlarına Göre Göç Etme Nedeni Üzerinde Etkili Olabilecek Faktörlerin Değerlendirilmesi

Katılımcılardan elde edilen veriler kullanılarak Artvin'den Bursa'ya göç eden kişinin göç etme amacına göre, göç etme nedeni üzerinde etkili olabilecek faktörlerin belirlenmesi hedefiyle *Sınıflandırma Ağacı Yöntemi* uygulanmıştır. Analiz sonucu elde edilen verilerin tüm örneklem kitlemizi temsil edebilmesi için bağımlı değişkenimizi oluşturan "göç eden kişi", kategorize edilmiştir. Bu amaç doğrultusunda veriler bireysel göçler ve tüm hane halkı tarafından gerçekleştirilen göçler olmak üzere alt kategorilere ayrılmıştır. *Sınıflandırma Ağacı Analizi* yaparken veriler deney ve test olmak üzere iki gruba ayrılmıştır. Deney veri grubu üzerinden analizler uygulanmış olup, test veri grubu üzerinden de uygulanan deneyin başarılı olup olmadığı test edilmiştir.

Yapılan analiz sonucunda katılımcıların göç etme nedeni üzerinde 1. derecede etkili faktörün, Bursa'nın sunduğu imkânlar olduğu tespit edilmiştir. Diğer bir deyişle; katılımcıları göçe iten nedenlerin Bursa'yı tercih etme nedenleri ile çakıştığı görülmektedir. Nitekim daha önceden göç etmiş olan aile ferdinin yanında olma, evlilik, yetersiz ekonomik, eğitim ve sağlık koşulları nedeniyle Artvin'den göç eden katılımcıların bu istemleri, Bursa'nın sağladığı çeşitli imkânlarla karşılanmıştır.

Daha ayrıntılı olarak inceleyecek olursak; Sosyal ağlar nedeniyle Bursa'ya göç eden katılımcılar çoğunlukla ekonomik nedenlerle (%34,6) ve eğitim nedeniyle (%23,1) Artvin'den göç etmişlerdir. İş olanaklarının varlığı nedeniyle Bursa'ya göç edenlerin genellikle ekonomik nedenlerle (%84,6) Artvin'den göç ettikleri görülmektedir. Yine yaşam standartlarının yüksek

oluşu nedeniyle Bursa'ya göç ettiklerini belirten katılımcıların ekonomik (%37,5), eğitim (%25) ve daha iyi yaşam standartlarına sahip olmak istemiyeli (%25) Artvin'den göç ettikleri belirlenmiştir (**Şekil 8**).

Tayin/atama ve eğitim nedeniyle göç eden katılımcıların genelinin (%80) göç etme ve Bursa'yı tercih nedenleri aynıdır. Ayrıca evlilik nedeniyle Bursa'yı tercih edenlerin ¼'ünün "evlilik eylemi" gerçekleşmemiş olsa bile ekonomik nedenlerle Artvin'den göç edecekleri belirlenmiştir. Özellikle ekonomik kaygılar ve eşlerden birinin Bursa'da ikamet etmesi nedeniyle, katılımcılar Bursa'yı tercih ettiklerini belirtmiştir (**Şekil 8**).

Katılımcıların göç nedenlerinde, dönemsel olarak amaç farklılığı olduğu tespit edilmiştir. Nitekim sosyal ağlar nedeniyle Bursa'yı tercih eden katılımcılar, göç etme yıllarına göre iki alt kategoriye ayrılmıştır. 1951/1970, 1986/1990 yıllarında yapılan göçler ekonomik (%42,9) ve eğitim (%28,6) amacıyla gerçekleştirilmiştir. Bu yıllarda göç etmiş ilköğretim, üniversite/yüksekokul mezunlarının ekonomik (%33,3) ve çoğunlukla eğitim nedeniyle (%66,7) göç ettikleri belirlenmiştir. Sosyal ağlar nedeniyle Bursa'yı tercih eden göçmenlerin, yetersiz eğitim koşulları nedeniyle göç etmelerinin 1990 yılı ve öncesinde daha yoğun olarak gerçekleştiği görülmektedir (**Şekil 8**).

1950 ve öncesi, 1971/1979, 1980/1985, 1991/2000, 2001/2010, 2010 ve sonrasında gerçekleşen göçler ise ekonomik (%31,6), eğitim (%21,1) ve daha iyi yaşam standartlarına sahip olmak istemiyeli (%21,1) gerçekleşmiştir. Ayrıca Yusufeli-Şavşat-Artvin, Merkez-Murgul ilçesi doğumluların ekonomik nedenlerle (%35,3) ve daha iyi yaşam standartlarına sahip olmak amacıyla (%23,5) göç ettikleri görülmüştür. Ardahan ilçesi doğumluların ise; eğitim (%50) ve bağımlı göç nedeniyle (%50) göç ettikleri belirlenmiştir.

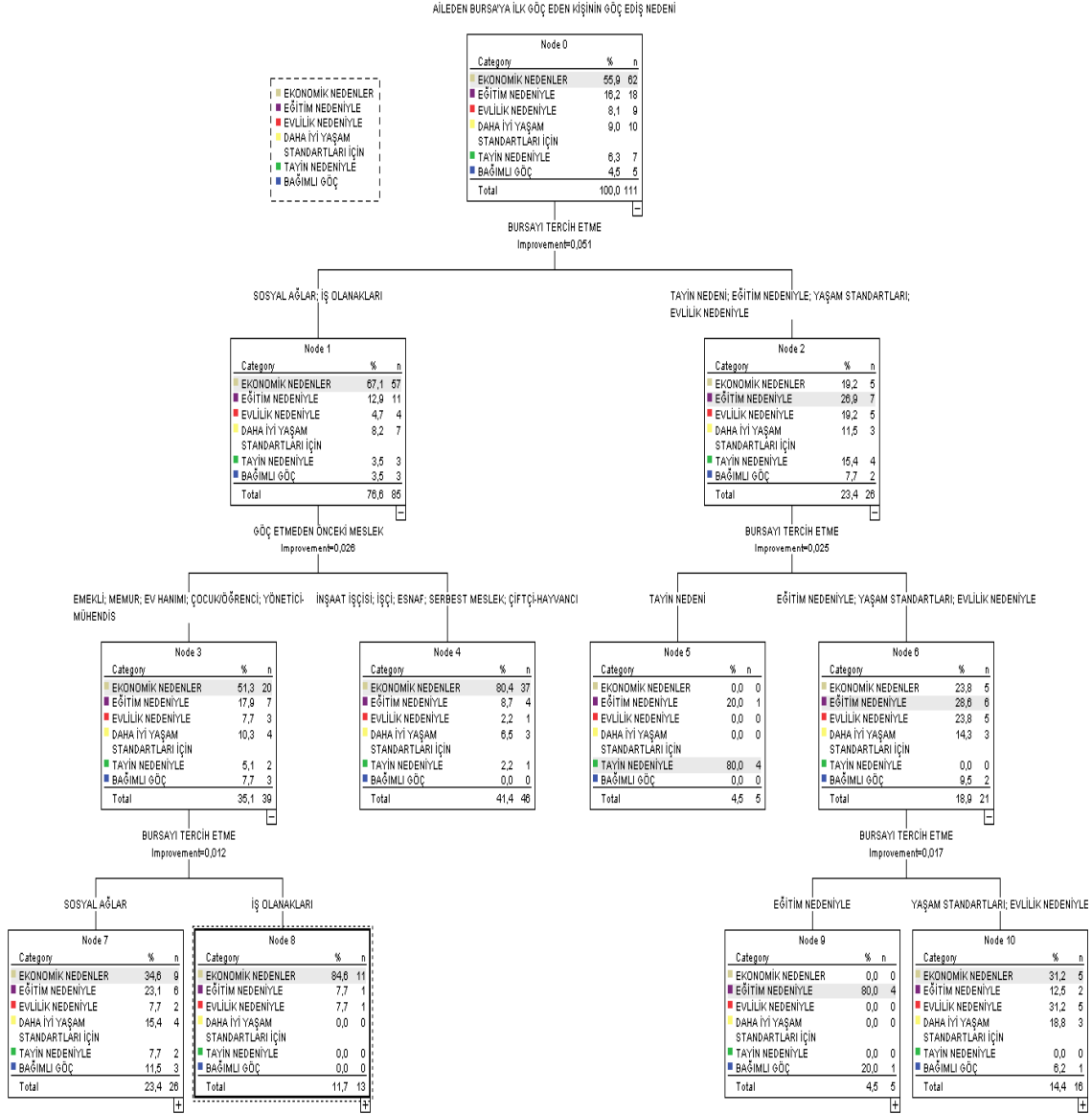
Kategoriye ayırdığımız tüm meslek dallarında çalışan katılımcıların yetersiz ekonomik, eğitim ve sağlık koşulları, daha iyi bir işe ve daha iyi yaşam koşullarına sahip olma arzusuyla Artvin'den göç ettikleri görülmüştür. Göç etme nedenlerindeki en temel faktör ise ekonomik koşullardır.

Analiz sonucunda; deney ağaç yapısından yararlanılarak yapılacak olan tahminlerdeki doğruluk derecesinin %72,6'dır. Test ağaç yapısından yararlanılarak yapılacak olan tahminlerdeki doğruluk derecesi ise %66,7 olarak belirlenmiştir (**Tablo 1**). Deney ve test veri grupları üzerinden oluşturulan ağaçlar birlikte değerlendirildiğinde genel olarak bir uyum gösterdikleri görülmektedir. Dolayısıyla elde edilen

sonuçlar dikkate alınan deneme koşulları için güvenilir ve genellenebilir.

Ayrıca Sınıflandırma Ağacı Analizine göre göç etme nedeninde etkili olan faktörler incelendiğinde; Bursa'ya tercih etmesinde

Ekonomik, eğitim, evlilik, daha iyi yaşam standartları, tayin, sosyal ağlar gibi nedenlerin etkisi (%100), Artvin'den göç etmeden önceki meslek (%58), eğitim durumu (%30), Bursa'ya göç etme yılı (%29), doğum yeri ilçe (%21) ve bireysel göç eden kişiden etkilendiği (%20) görülmektedir.



Şekil 8. Sınıflandırma ağacına göre Artvin'den göç etmede etkili olan faktörler (%)*

Figure 8. Effective factors in migration according to clasification tree from Artvin (%)

* Analiz sonuçlarının bir kısmına yer verilebilmiştir.

Tablo 1. Sınıflandırma Ağacı modelindeki düğümlerin doğru sınıflandırma oranları (%)**Table 1.** Correct classification rate of nodes in the Classification Tree of model (%)

Sınıflama								
	Gözlenen	Tahmin Edilen						
		Ekonomik Nedenler	Eğitim Nedeniyle	Evlilik Nedeniyle	Daha İyi Yaşam Standartları İçin	Tayin Nedeniyle	Sosyal Ağ	Tahminin Doğruluğu
Training	Ekonomik	160	6	2	0	2	2	93,00%
	Eğitim	12	19	1	2	0	3	51,40%
	Evlilik	5	3	5	3	1	1	27,80%
	Daha İyi Yaşam Standartları İçin	12	2	0	11	0	2	40,70%
	Tayin	4	2	0	1	10	2	52,60%
	Sosyal Ağ	10	1	0	0	0	4	26,70%
	Overall Persenge	70,50%	11,50%	2,80%	5,90%	4,50%	4,90%	72,60%
Test	Ekonomik	56	1	2	3	0	0	90,30%
	Eğitim	8	6	0	2	1	1	33,30%
	Evlilik	3	0	5	1	0	0	55,60%
	Daha İyi Yaşam Standartları İçin	7	0	1	2	0	0	20,00%
	Tayin	2	0	0	1	4	0	57,10%
	Sosyal Ağ	2	1	0	1	0	1	20,00%
	Overall Percentage	70,30%	7,20%	7,20%	9,00%	4,50%	1,80%	66,70%

5.3. Artvinlilerin Göç Eğilimleri

Katılımcıların göç eğilimlerinde dikkate değer iki ayrıntı bulunmaktadır. İlki, Bursa'ya göç ettikten sonra başka bir ile göç etmeyi düşünme oranlarının oldukça düşük (%10) olmasıdır. Bu sonuç, Bursa şehrinin katılımcıların beklenti ve isteklerine cevap verebildiğinin bir göstergesidir. Bursa'nın sunduğu imkânların çeşitliliği nedeniyle katılımcılar, üçüncü bir ile göç etme eğiliminde olmadıklarını belirtmektedirler.

Göç etmeyi düşünen katılımcıların (%10) düşünme nedenleri incelendiğinde; %52'sinin gelecek kaygısı, ekonomik nedenler ve daha iyi yaşam koşullarına ulaşabilmek amacıyla İstanbul, İzmir, Ankara gibi büyük şehirlere göç etmek istediği belirlenmiştir. Bazı katılımcılar için Bursa'nın sunduğu imkânların yetersiz kaldığı görülmektedir. Ayrıca Bursa'dan göç etmek isteyenlerin %21'inin emekli olduktan sonra Artvin'e dönmek, %11'inde Artvin'e görece daha iyi yaşam koşullarına sahip olması ve konum olarak Artvin'e yakın olması sebebiyle Samsun'a, %11'inin emekli olduktan sonra sakin ve küçük bir sahil kasabasına, %5'inin ise şehrin yaşam şekli ve koşullarından dolayı Batum ve İzmir'e göç etmeyi düşündüğü tespit edilmiştir.

İkincisi ayrıntı ise; katılımcıların Bursa'ya göç etmeyi Artvin'de kalmış olmaları durumunda,

Bursa dışında başka bir ile göç etmeyi düşünenleridir. Artvin'den kesin bir şekilde göç etmeyi düşünenlerin oranı %39'dur. %61 oranının katılımcı ise, Bursa dışında başka bir şehre göç etmeyeceklerini belirtmiştir. Böylece katılımcıların göç tercihlerinde Bursa'nın önemli bir yere sahip olduğunu görmekteyiz. Bununla birlikte her koşulda kesin olarak göç etmeyi düşünen katılımcıların; %60'ının ekonomik, %34'ünün daha iyi yaşam koşullarına ulaşabilmek, %2'sinin eğitim ve %2'sinin emeklilik sonrası sakin bir yerleşim alanında ikamet etmek amacıyla göç etmek istediği tespit edilmiştir.

Artvin'den kesin bir şekilde göç etmeyi düşünen katılımcıların göç etmek istedikleri iller incelendiğinde; katılımcıların %20'sinin İstanbul, %18'inin İzmir, %2'sinin Türkiye'nin batı ve ege kıyılarında bulunan herhangi bir yere ve %38'inin Türkiye'nin herhangi bir şehri olabileceğini belirtmiştir. İstanbul, İzmir ve belirsiz cevabını verenlerin çoğunlukla daha iyi yaşam koşulları, ekonomik nedenler ve daha önceden göç etmiş akraba/hemşehrinin yanına gitmek amacıyla belirtilen illere göç etmeyi düşündüklerini belirtmişlerdir.

5.4. Bursa'ya Göç Eden Katılımcıların Artvin ile Olan Bağları

Adeta bir göçmen kenti olan Bursa'da, Artvin kökenli göçmenlerin kabulleniş düzeyi yüksektir. Bu noktada hem Bursa'da bulunan Artvinli göçmen sayısının fazlalığı, hem de Bursa halkının göçmenlere hoşgörülü yaklaşımı ve Artvinli göçmenlerle olan olumlu ilişkileri neticesinde son birkaç yıldır Bursa'ya, Bursa ve Artvin'in birleştirilmiş hali olan *Burtvin* denilmektedir. Yeni oluşturulan bu terim Bursa halkı tarafından olumlu karşılanmaktadır. Ayrıca hemşehriler tarafından oluşturulan sosyal ağlar, kente gelen göçmenler için tampon bir mekanizma görevi görmektedir. Geliştirilen olumlu ilişkiler ve hemşehri bağları neticesinde katılımcıların uyum sorunlarını kısa süre içerisinde çözdükleri gözlemlenmektedir.

Artvinlilerin Bursa'ya olan uyumlarının bir diğer göstergesi olarak hane halkı nüfus kütüğünün illere göre dağılımı incelenmiştir. Nitekim katılımcıların %29'u Bursa, %69'u Artvin ve %2'si de bir başka ilin nüfusu kütüğüne kayıtlı olduğunu belirtmiştir. Kütüklerinde Artvin yazan katılımcıların %83'ü, kendilerini Bursalı hissettiklerini belirtmektedirler. Ayrıca katılımcıların tamamının Artvin'e olan aidiyet duygularının ve kültürel bağlarının yüksek olduğu görülmektedir.

Aidiyet duygusunun yüksek olduğunu gördüğümüz katılımcıların göç ettikten sonra Artvin'i ziyaret etme sıklığının da önemli düzeyde olduğu tespit edilmiştir. Nitekim katılımcıların %31'inin yılda bir kez, %4'ünün yılda iki kez ve üstü, %28'inin iki yılda bir kez Artvin'i ziyaret ettiği görülmüştür. Diğer bir değişle katılımcıların %63'ü, memleket ziyaretlerini düzenli bir periyotta gerçekleştirmektedir. Düzenli periyotta gerçekleştirilen ziyaretlerin %33'ü akraba ziyareti, %30,70'i memleket özlemi, %17,74'ü tatil ve %5,91'i şenlik gibi etkinliklere katılmak amacıyla yapılmaktadır. Ayrıca belirtilen katılımcıların Artvin'i ziyaret sürelerinin genellikle uzun olduğu gözlemlenmiştir. Nitekim ziyaretlerinde %12'si birkaç ay, %31'i 1 ay, %39'u 15 gün ve %13'ü 1 hafta süreyle Artvin'de kaldığını belirtmiştir. Mevsimlik çalışan inşaat işçileri, diğer sezonluk işçiler, memurlar ve emeklilerin ziyaretleri genellikle 1 ay ve daha fazla sürmektedir. Özellikle ekonomik ve zamansal sorunlar yaşayan katılımcıların (%24,3), Artvin'e ziyaretleri; katılımcıların genellikle Artvin'de var olan taşınmaz mallarını kontrol etmek, düğün ve cenaze törenlerine katılmak amacıyla Artvin'e seyahat ettikleri görülmektedir. Ayrıca düşük oranda olmakla birlikte akraba ziyareti ve memleket özlemi nedeniyle de ziyaretler gerçekleştirilmektedir. Artvin'e olan ziyaretlerin de

genellikle birkaç gün ile on beş gün arasında bir süre geçirmektedirler.

Katılımcıların Artvin'de sahip oldukları taşınmaz mal varlıklarının, Artvin'e olan aidiyet duygularını arttırdığı tahmin edilmektedir. Nitekim katılımcıların %82'sinin Artvin'de taşınmaz mali bulunmaktadır. Var olan taşınmazların %33'ü ev, %22'si arsa, %25'i tarla, %3'ü de bağ-bahçe vb. nitelikte mülklerdir.

Yazılı, sözlü, basılı ve sosyal medya kanalları vasıtasıyla Artvin'e ait bilgi ve paylaşımları takip ettiğini beyan eden katılımcıların oranı da (%82) oldukça yüksektir. Aidiyet duyguları neticesinde belirtilen haber alma kaynaklarını kullandıklarını ifade eden katılımcıların, kaynak takibati neticesinde sahip oldukları aidiyet duygularının arttığı düşünülmektedir.

5.5. Katılımcıların Bursa ve Artvin ile İlgili Tutum Sorularına Verdikleri Cevapların Değerlendirilmesi

Katılımcıların Bursa'ya göç ettikten sonraki düşünceleri değerlendirildiğinde; göç eden kitlenin %87,5'i Bursa'ya göç etmekten memnun olduğunu belirtmiştir. Bu durumun ekonomik (%83,5) ve sosyal (%83,5) açıdan yaşadıkları gelişmelerle de sağlandığı görülmektedir. Ayrıca katılımcıların göç sonrasında psikolojik ve (%72,5) iş sıkıntısı (%70,5) yaşamadıkları belirlenmiştir. Katılımcıların %77,7'sinin, akraba ya da hemşehrilerle aynı mahallede/köyde oturmaya özen gösterdikleri anlaşılmaktadır (**Tablo 2**).

Katılımcıların 3/4'ünden fazlasının genel olarak Bursa'ya göç etmekten memnun olduğu görülmektedir. Ayrıca hanelerin büyük bir kısmında en az bir kişi (%80) mevsimlik göçe katılmıştır. Bursa'ya göç ettikten sonra uyum sorunu yaşamamış olmaları katılımcıların önceki göç deneyimlerine bağlanabilir. Ayrıca katılımcıların büyük bir kısmının hemşehrileriyle aynı mahallede/köyde ikamet etmelerinin uyum sorununu azalttığı düşünülmektedir. İş bulma konusunda sorun yaşayan göçmen sayısının toplam katılımcıların 1/4'ü olması, Bursa'daki Artvinliler arasında hemşehri/akraba dayanışmasının yüksek olduğunun önemli bir göstergesidir.

Artvinlilerin %76'sının Bursa'ya göç ettikten sonra Artvin'e özlem duymaya başladığı görülmektedir. Ayrıca katılımcıların Bursa'da Artvinlilere yönelik gerçekleşen etkinlikler hakkındaki düşünceleri değerlendirildiğinde; %87'sinin Artvin ile ilgili etkinliklere her sene katılmaya çalıştığını, %64,5'inin Artvin ile ilgili daha çok etkinlik gerçekleştirilmesini istediğini belirtmiştir (**Tablo 2**).

Tablo 2. Katılımcıların Bursa'ya göç ettikten sonraki fikirleri ve Bursa'da Artvinlilere yönelik gerçekleşen etkinlikler hakkındaki düşünceleri (f-%)

Table 2. The opinions of the participants about the activities which are located in Bursa intended for the people from Artvin and again the ideas of the participants after they migrate to Bursa (f-%)

SORULAR	TUTUM TABLOSU						TOPLAM
	f / %	Kesinlikle Katılmıyorum	Katılmıyorum	Kararsızım	Katlıyorum	Kesinlikle Katlıyorum	
Bursa'ya Göç Etmekten Dolayı Memnunum	f	10	21	19	163	187	400
	%	% 2.5	% 5.25	% 4.75	% 40.75	% 46.75	% 100
Ekonomik Açıdan Memnun Oldum	f	12	29	25	211	123	400
	%	% 3	% 7.25	% 6.25	% 52.75	% 30.75	% 100
Sosyal Açıdan Gelişme Yaşadım	f	11	34	21	178	156	400
	%	% 2.75	% 8.5	% 5.25	% 44.5	% 39	% 100
Hemşerilerle Aynı Mahallede Oturmaya Özen Gösterdim	f	40	35	14	123	188	400
	%	% 10	% 8.75	% 3.5	% 30.75	% 47	% 100
Artvin'e Özlem Duymaya Başladım	f	26	31	39	120	184	400
	%	% 6.5	% 7.75	% 9.75	% 30	% 46	% 100
Psikolojik Açıdan Bazı Sorunlar Yaşadım	f	218	72	26	58	26	400
	%	% 54.5	% 18	% 6.5	% 14.5	% 6.5	% 100
İş Konusunda Sıkıntılar Yaşadım	f	224	58	21	59	38	400
	%	% 56	% 14.5	% 5.25	% 14.75	% 9.5	% 100
Artvin İle İlgili Etkinliklere Her Sene Katılmaya Çalışırım	f	13	29	10	125	223	400
	%	% 3.25	% 7.25	% 2.5	% 31.25	% 55.75	% 100
Artvin İle İlgili Daha Çok Etkinlik Gerçekleştirilmeli	f	40	76	26	134	124	400
	%	% 10	% 19	% 6.5	% 33.5	% 31	% 100

6. SONUÇ VE DEĞERLENDİRME

Osmanlı-Rus Savaşı neticesinde zorunlu olarak başlayan Artvin Bursa arasındaki göçler Cumhuriyetin ilk yıllarında az da olsa akraba ilişkilerine bağlı olarak devam etmiş, 1950'lerden itibaren Türkiye'deki bölgeler arası gelişme farklılıklarından dolayı ekonomik açıdan dezavantajlı bölgede kalan Artvin'in sosyo-ekonomik yapısındaki geri kalmışlıktan etkilenen halkın kalıcı göçe katılmasıyla gönüllü göçlere dönüşmüştür. Artvin'deki sosyo-ekonomik yetersizlikler göçün temel itici faktördür. Bursa'daki iş alanlarındaki çeşitlilik, eğitim ve sağlık hizmetlerindeki gelişmişlik vb. imkânların yeterliliği de ilin çekiciliğini oluşturmaktadır. Bu çerçevede 1950 sonrasında gerçekleştirilen göçlerin büyük mertebe *İtme-Çekme Teorisi* ile açıklanması mümkündür.

1980 yılı sonrasında yoğunlaşan göçlerde sosyal ağlar önemli rol oynamaktadır. Bu tarih sonrasında gerçekleştirilen göçleri, *İtme-Çekme Teorisi*'nin yanı sıra *Ağ Teorisi*'yle de açıklamak mümkündür. Ayrıca katılımcıların yerleşim alanları incelendiğinde *Chicago Ekolu*'ne uygun yerleşimlerin gerçekleştiği görülmektedir. Yapılan

çalışmanın sonucunda, araştırmanın başlangıcında öngörülen hipotezler doğrulanabilmektedir.

Çalışmanın gerçekleştirildiği dönemde, Bursa'da ne kadar Artvinlinin bulunduğu bilinmemektedir. Resmi rakamlara göre 2014 yılında Artvin nüfusuna kayıtlı olup Bursa'da ikamet eden 64.230 kişi, Bursa'nın toplam nüfusunun %2,30'unu oluşturmaktadır. Bununla birlikte; (i) hali hazırdaki son birkaç yıllık istatistik veriler, (ii) 1877-1878 Osmanlı-Rus Savaşı sonrasında zorunlu olarak Bursa'ya göç edenler, (iii) Artvin'den Bursa'ya kademeli bir şekilde göç edenler, (iv) ailesi Bursa'ya göç ettikten sonra doğanlar ve (v) nüfus kütüğü çeşitli nedenlerle Artvin haricinde farklı bir ilde kayıtlı olan Artvinliler düşünüldüğünde, Bursa'da yaklaşık 400.000-450.000 Artvinlinin yaşadığı tahmin edilmektedir. Sonuç olarak; 2014 yılında toplam nüfusu 2.787.539 olan Bursa'nın, bu varsayımına göre il nüfusunun %14 ile %16 arasında Artvin kökenli nüfusa sahip olduğu düşünülmektedir.

Saha araştırmamıza göre 2014'e kadar Artvin'den Bursa'ya yönelik göçlerin yapısı incelendiğinde, Artvin'den Bursa'ya en yoğun göçlerin Yusufeli (%47), Şavşat (%18) ve Ardanuç, (%18) ilçelerinden gerçekleştiği görülmektedir.

Kışla'nın (2008) İstanbul'a göç eden Artvinliler için yaptığı araştırmada ise sırasıyla; Şavşat (%56,8), sonrasında Yusufeli (%9,5) ve Borçka (%7,5) ilçelerinden olmuştur. Bursa ve İstanbul arasında göç tercihleri açısından Şavşatlıların yoğunlukla İstanbul'u, Yusufelililerin ise Bursa'yı tercih ettiklerini söyleyebiliriz.

Artvin'den birbirine mesafe ve ilişki anlamında yakın mahalle/köylerden göç eden katılımcıların, Bursa'ya göç ettikten sonra Bursa'da ikamet ettikleri alanlarda bir kümelenme olmuştur. Bu durum, hemşehri ilişkilerinin göç sonrasında karşılaşılan sorunlara karşı bir çözümleyici tampon mekanizma görevi görmesiyle yakından ilişkilidir.

Artvinli göçmenlerin yerleşim yeri tercihlerinde ilk sıranın Yıldırım ilçesi olmasında, sosyal ilişki ağları ve ekonomik nedenler bulunmaktadır. Yıldırım ilçesinin her iki ilçeye de sınır komşusu olmasına rağmen; Yıldırım ve Gürsu ilçelerinde katılımcıların ikamet ettikleri alanlar uzaklık olarak birbirine yakındır. Osmangazi ilçesinin bu olgunun dışına çıkması dikkat çekicidir. Bu durum üzerinde Osmangazi ilçesinin Artvinlileri göç eyleminden önce kentliler tarafından paylaşılmış olmasına ve ekonomik hareketliliğin yüksek olmasına bağlı olmaktadır.

Göçlerin tetikleyen temel faktörün ekonomik nedenler olduğu bilinmektedir. Ancak eğitim, daha iyi yaşam standartları vb. etkenler, göç kararını etkileyen yan faktörler olarak karşımıza çıkmaktadır. Bu noktada daha iyi yaşam standartlarına sahip olma istemi, göç etme nedenleri içerisinde genellikle yan faktörü oluştururken; tayin/atama, bağımlı göç ve eğitim nedeniyle gerçekleştirilen göçler, kişilere göre hem temel hem de yan faktör olabilmektedirler.

2014 yılında yapılan bir araştırmaya göre Bursa'da ikamet eden yerli ve göçmenler, neredeyse şehrin hiçbir bölgesinde yabancılık çekmediğini dile getirmişlerdir (Karakuş, Göregenli, Umuroğlu 2014:130). Bu noktada araştırma sonuçlarımızın 2014 yılında yapılan çalışmayı desteklediği görülmektedir. Yerel halkın Artvinlilere olumlu yaklaşımları ve Bursa'ya *Burtvin* şeklindeki hitapları, bu duruma örnek olarak gösterilebilir.

Katılımcıların göç sonrasında Artvin ile bağlarını koparmamaya çalıştığı anlaşılmaktadır. Artvin'i sıklıkla ziyaret etmeye çalıştıkları ve Artvin'den çeşitli yiyecekleri evlerinde bulundurdıkları görülmektedir. Memleketine özlem duyan katılımcılar hem özlemini azaltmak hem de var olan kültür, örf ve adetlerini devam ettirmek amacıyla çeşitli etkinlikler düzenlenmekte ve bu etkinliklere yoğun olarak katılım göstermektedirler.

KAYNAKÇA

Akkayan, T., (1979), *Göç ve Değişme*, İstanbul Üniversitesi Edebiyat Fakültesi Yayınları, İstanbul.

Çağlayan, S., (2006), "Göç Kuramları, Göç ve Göçmen İlişkisi" *Muğla Üniversitesi Sosyal Bilimler Enstitüsü Dergisi (İLKE)*, Sayı:17, sayfa:67-91.

Çamdeviren, H., Mendeş, M., Ozkan, M., Toros, F., Şaşmaz T., Oner, S., (2005), "Determination of Depression Risk Factors in Children and Adolescents by Regression Tree Methodology", *Acta Med. Okayama*, Volume:59, No:1, page:19-26.

Çelik, F., (2005), "İç Göçler: Teorik Bir Analiz" *Çukurova Üniversitesi Sosyal Bilimler Enstitüsü Dergisi*, Cilt:14, Sayı:2, 2005, sayı:167-18.

Demirel, M., (2009), "Artvin ve Batum Göçmenleri (1877-1878 Osmanlı-Rus Savaşı'ndan Sonra)", *Atatürk Üniversitesi Türkiyat Araştırmaları Enstitüsü Dergisi*, Sayı: 40, sayfa: 317-340

Doğanay, H., (1994), *Türkiye Beşeri Coğrafyası*, Gazi Büro Kitabevi, Ankara.

Doğanay, H., Orhan, F., (2014), "Artvin İlinde Nüfusun Başlıca Özellikleri", *Doğu Coğrafya Dergisi*, Sayı:31, sayfa:11-22.

Dormen, D., (2003), *Bankacılık Sektöründe Müşteri İlişki Yöntemi: CRM Açısından Veri Madenciliği Yöntemi*, (Yayımlanmamış Doktora Tezi), İstanbul Üniversitesi,

Sosyal Bilimler Enstitüsü, İstanbul.

Erjem, Y., (1997), "Türkiye'de İç Göçler, Kentleşme ve Toplumsal Değişme", *Simurg Dergisi*, Sayı: 2, sayfa:13-26.

Gönüllü, M., (1996), "Dış Göç", *Pamukkale Üniversitesi Eğitim Fakültesi Dergisi*, Sayı:1, sayfa: 94-106.

Harvey, D., (2003), *Sosyal Adalet ve Şehir*, (Çeviri: M. Morali), Metis Yayınları, İstanbul.

Karpat, K, H., (2003), *Osmanlı Nüfusu*, Tarih Vakfı Yurt Yayınları, İstanbul.

Kışla, İ., (2008), *Sosyal Politika Açısından Artvin'den İstanbul'a Göç*, (Yayımlanmamış Doktora Tezi), İstanbul Üniversitesi, Sosyal Bilimler Enstitüsü, İstanbul.

Kocaman, T., (2008), "Türkiye'de İç Göçler ve Göç Edenlerin Nitelikleri (1965-2000)", Devlet Planlama Teşkilatı Yayınları, Ankara.

Mendeş, M., Akkartal, E., (2009), "Regression Tree Model in Predicting Slaughter Weight of Broiler", *Italian Journal of Animal Science*, Volume:8, page:615-624.

Özgür, E. M., (1998), *Türkiye Nüfus Coğrafyası*, GMC Basım Yayın, Ankara.

Serter, G., (2013), "Şikago Okulu Kent Kuramı: Kentsel Ekoloji Kuramı", *Planlama Dergisi*, Cilt:23, Sayı:2, sayfa:67-76.

Tandoğan, A., (1998), *Demografik Temel Kavramlar ve Türkiye Nüfusu*, Eser Ofset Matbaacılık, Trabzon.

Toroğlu, E., (2007), "Niğde İli'nde Göç Faktörleri ve Göçler", *Coğrafi Bilimler Dergisi*, Cilt:5, Sayı:1, sayfa:75-96.

Türkiye İstatistik Kurumu, (2007-2014), <http://www.tuik.gov.tr>, Erişim Tarihi: 10.07.2016

Tümertekin, E., Özgüç, N., (2006), *Beşerî Coğrafya İnsan: Kültür, Mekân*, Çantay Kitabevi, İstanbul.

Yakar, M., (2009), "İller Arası ve İl İçi Göçlerde Afyonkarahisar Kenti (1975-2000)" *Afyon Kocatepe Üniversitesi Sosyal Bilimler Dergisi*, Cilt: XI, Sayı:1, sayfa:141-163.

Yalçın, C., (2004), *Göç Sosyolojisi*, Anı Yayınları, Ankara.

Yılmaz, M., (2016), *Türkiye'nin Değişen Nüfus Yapısı: Nedenler, Değişim, Sonuçları ve Gelecek*, Çantay Yayınları, İstanbul