

DOI: 10.55666/folklor.1421557

GELENEKSEL SİVRİHİSAR KÖY ODALARINDAN ÖRNEKLER

Demet KARA* & Zülfiyar BAYRAKTAR**

Öz

Türk kültürünün önemli unsurlarından biri olan misafirperverlik ve bir araya gelme duygusuyla inşa edilen köy odalarının işlevleri dolayısıyla geçmişi Orta Asya'ya kadar uzanmaktadır. Anadolu coğrafyasında bağımsız bir mekân olarak inşaları ise günümüze yakın tarihlerde ortaya çıkmaktadır. Bulunduğu coğrafyanın yer şekilleri ve iklim şartlarına göre şekillenen bu mekânların kullanımı günümüze kadar ulaşmış olsa da gelen-geçenin misafir edilmesi işlevini kaybetmiş, daha çok köy halkının bir araya geldiği mekânlar olarak kendilerini göstermektedirler. Nitekim Sivrihisar ilçesinde bulunan köy odaları aynı işlevle ayakta kalabilmişlerdir. Çalışmanın konusu olan Gerenli, Bahçecik, Ertuğrul ve Ahiler mahallerinin köy odaları günümüzde aktif bir şekilde kullanıldığı için çalışmanın konusunu oluşturmaktadır. Ertuğrul ve Bahçecik Mahallelerindeki köy odalarında gelen geçen misafirin konaklayabileceği ayrı mekânlar bulunurken, Gerenli ve Ahiler Mahallerindeki köy odalarında yalnızca burada yaşayan köy halkından erkeklerin toplanma yeri olarak kullanıldığı belirlenmiştir. Ayrıca üç köy odasında aynı çatı altında muhtarlık ve mutfak ya da çay ocağı şeklinde kullanılan yaşam mekânlarının varlığı tespit edilmiştir. Bu mekânların varlığı, köyle ilgili önemli kararların alınması, ya da bazen bir kutlama maksadıyla gelenekten gelen bir araya gelme işlevini hala devam ettirdiklerini göstermektedir. Ertuğrul Mahallesindeki köy odasında ise yalnızca misafirlerin konaklayabildiği ve inşa edildiği dönemde misafirlerin kendilerine ait hayvanların barınmasını da sağladığı başka bir mekân bulunmaktadır. Köy odasının bitişindeki bu mekân günümüzde özel mülk olarak kullanılmaktadır. Çalışma kapsamında ele alınan köy odaları yerinde incelenmiş, fotoğraflanarak, ölçüleri alınmış ve plan çizimleri gerçekleştirilmiştir. Anadolu'da bulunan köy odalarının sayıca fazla olması ve mimari anlamda çok fazla özellik göstermeden çoğunlukla yerel üslupta inşa edilen yapılar olması, kendi içlerinde karşılaştırmalarının yapılarak değerlendirilmesine sebep olmuştur. Çalışma, halk mimarisi içinde değerlendirilen köy odalarının inşa malzemesi ve inşa tekniği dolayısıyla zamana karşı hala ayakta iken tespit edilerek bölgenin sivil mimari üslubunun tespit edilmesine katkıda bulunması açısından önem taşımaktadır. Bunun yanı sıra en küçük yerleşim birimlerinde köy odaları geleneğinin yaşatılması somut olmayan kültürel mirasın gelecek kuşaklara aktarılması hususunda önemli bir görevi üstlenmektedir.

Anahtar Kelimeler: Sivrihisar, köy odası, misafirperverlik, sosyalleşme, mekân.

* Dr. Öğr. Üyesi, Anadolu Üniversitesi, Edebiyat Fakültesi, Sanat Tarihi Bölümü, Eskişehir/Türkiye. dturgut@anadolu.edu.tr. ORCID: 0000-0003-0988-364X.

** Prof. Dr., Anadolu Üniversitesi, Edebiyat Fakültesi, Türk Dili ve Edebiyatı Bölümü, Eskişehir/Türkiye. zulfukarbayraktar@anadolu.edu.tr. ORCID: 0000-0001-9515-5408.

EXAMPLES FROM SIVRIHISAR'S TRADITIONAL VILLAGE ROOMS

Abstract

The history of village rooms, which were built with the sense of hospitality and coming together, which are one of the important elements of Turkish culture, dates back to Central Asia due to their functions, and their construction as an independent place in the Anatolian geography emerged in dates close to the present day. Although the use of these places, which were shaped according to the landforms and climatic conditions of the geography in which they are located, has survived to the present day, they have lost their function of hosting visitors and are considered as places where village people come together. As a matter of fact, the village chambers in Sivrihisar district have survived with the same function. The village chambers of Gerenli, Bahçecik, Ertuğrul and Ahiler neighborhoods, which are the subject of the study, were discussed because they are actively used today. While the village rooms in Ertuğrul and Bahçecik Neighborhoods have separate places where guests can stay, it has been determined that those in Gerenli and Ahiler Neighborhoods are used only as gathering places for men from the village people living here. In addition, the existence of living spaces used as the headman's office and kitchen or tea house under the same roof in three village rooms was detected. The existence of these places shows that they still continue their traditional function of gathering for the purpose of making important decisions about the village or sometimes for a celebration. In the village room in Ertuğrul District, there is another place where only guests can stay and when it was built, guests also provided shelter for their own animals. This place, adjacent to the village room, is used as private property today. The village rooms considered within the scope of the study were examined on site, photographed, their measurements were taken and plan drawings were made. The large number of village chambers in Anatolia and the fact that they were mostly built in the local style without showing many architectural features caused them to be compared and evaluated among themselves. The study is important in terms of contributing to the determination of the civil architectural style of the region by identifying the village rooms, which are considered within the scope of folk architecture, while they are still standing against time due to their construction materials and construction techniques. In addition, keeping the tradition of village chambers alive in the smallest settlements undertakes an important task in transferring the intangible cultural heritage to future generations.

Keywords: Sivrihisar, village room, hospitality, socializing, place.

Giriş

Kral Yolu üzerinde bulunan bir yerleşim birimi olması sebebiyle Sivrihisar tarihi dönemler boyunca önemli bir kent olarak konumunu korumuştur. Türkiye Selçuklularının bıraktığı eserler dolayısıyla, erken dönemden itibaren Türk yerleşiminin var olduğu bilinmektedir. Sivrihisar'ın Türkler tarafından hangi tarihte fethedildiği konusunda kesin bir bilgi bulunmamakla¹ birlikte Selçukludan sonra sınırdaki bulunan bir kent olması dolayısıyla Karamanoğulları ile Osmanlı Devleti arasında sürekli el değiştirmiş ve Orhan Bey'in oğlu Süleyman Paşa 1354 yılında Ankara'yı aldıktan sonra coğrafi bağlantısı sebebiyle Sivrihisar'ı da ele geçirmiştir. Ancak Timur ile Yıldırım Bayezid arasında gerçekleşen Ankara Savaşı sırasında kent, Karamanoğulları'nın eline geçmiş ve bir müddet Karamanoğlu hâkimiyetinde kalmıştır. Ayrıca Ankara Savaşı sırasında Timur, karargâhını günümüzdeki adıyla Ertuğrul olan Yakapınar Köyü mevkiinde kurduğu bilinmektedir. 1415 yılında ise ilçe tamamen Osmanlı hâkimiyetine geçmiştir (Doğru, 1997: 7-11; Altınsapan ve Parla, 2004: 290-291). Selçuklu döneminde olduğu gibi Osmanlı Döneminde de ilçede çeşitli imar faaliyetleri gerçekleştirilmiştir. Anıtsal yapıların çoğunlukla işlevleri göz önünde bulundurularak devlet eliyle inşa edildikleri bilirse de özellikle 18. yüzyıldan itibaren yapılanların hala varlıklarını sürdürmesi² sivil mimarinin de aynı şekilde gelişim gösterdiği, görüşünü kanıtlar niteliktedir. Sivil mimari ve halk mimarisi içinde değerlendirilen köy odaları ise daha çok, günümüze yakın tarihlerde inşa edilen yapılar olarak kendini göstermektedir. Nitekim çalışmada irdelenen dört köy odası da Cumhuriyet Döneminde inşa edilmiştir.

Köylerde gelir seviyeleri yüksek hayır sahibi kişiler tarafından kendi avlularının dışında ya da köy meydanında, herhangi bir yapının bünyesinde yer almayan, tek başına bağımsız bir yapı olarak inşa edilen köy odaları, sadece gelen geçen yolcuların barındığı mekânlar olarak değil, eğlence, düğün, asker uğurlama gibi köy halkının bir araya toplandığı yapılar olarak literatürde yerini almıştır (Karpuz, 2001: 227).

Türk toplumunda kültür alışverişine sahne olan gelenek ve göreneklerin sergilenerek toplum kalkınmasına katkıda bulunan mekânlar olarak nitelendirilen köy odalarının Cumhuriyet'in ilk yıllarından itibaren Anadolu'da her köyde sayıları en az üç, dört iken yakın tarihe kadar bu mekânların sayısı oldukça azalmış, günümüzde ise önemli ölçüde işlevini yitirmiştir (Çınar, 1987: 84). Ancak inşa edildikleri dönemlerde bir araya gelme, yardımlaşma gibi temel insani davranışların bir gereksinimi olarak ortaya çıkan köy odaları, geleneksel halk mimarisi³ içinde ele alınmaktadır. Halk mimarisi, halkın yaşam beklentilerini karşılamak amacıyla buldukları bölgenin coğrafi, fiziksel, sosyal ve kültürel özelliklerinin yanı sıra bulunduğu doğaya/coğrafyaya uyumlu olarak yerel yapı ustaları tarafından yöresel malzeme / tekniklerle inşa edilen 'yapı yapma sanatı'dır. Halk mimarisi bu özellikleri ile halkın yaşayış biçimine dair önemli bilgi ve kodları da taşımakta, geleceğe aktarmaktadır (Yıldırım vd., 2023: 513).

Köy odaları işlevleri dolayısıyla Geleneksel sohbet toplantıları, 2010 yılında UNESCO İnsanlığın Somut Olmayan Kültürel Mirası Temsili Listesi'ne⁴ alınmıştır. Somut olmayan kültürel mirasın örneklerinden olan köy odaları bazen işlevlerine göre bazen de inşa edildikleri bölge ya da alt kültürle göre farklı isimlerle anılmıştır.

Oturma odası, camii odası, misafir odası ve konak, köy halk odaları, yaran (sohbet) odası ve geçmişte muyanlık (Abdurrezzak, 2011: 28-34) gibi isimlerle anılan köy odası işlevini yerine getiren mekânların, gelenek olarak Türk kültüründeki inşaları Orta Asya'ya kadar gidebilmektedir. Özellikle "muyanlık" ve "yaran" ifadeleri köy odası geleneğinin geçmişi hakkında fikir vermektedir.

Eski Türkçe'de Budist külliyesi için kullanılan "buyan" ifadesi 1068 yılından sonra "muyanlık" olarak anılmaya başlanmıştır. Muyanlıklar, yollarda gelip geçenlerin su içmeleri ve barınaksızların barınabileceği hâyat külliye işleviyle inşa edilen yapılar olarak kullanılmaktadır (Esin, 1972: 89). Diğer taraftan muyanlığın eski Türk evlerinde misafirlerin konaklayabilmesi için ayrılan odalar ve konuk odası ya da misafir odası için de söylendiği bilinmektedir (Abdurrezzak, 2011: 31). Yaran ya da sohbet odaları ise 12. ve 13. yüzyıllardan itibaren Anadolu'da görülmeye başlanan ve köklü bir teşkilât haline gelen Ahilik geleneğinde inşa edilen Ahi zaviyelerinde misafirlerin ağırlanabileceği, imece usulü, yardımlaşma, misafirperverlik gibi kavramların hepsini bünyesinde barındıran odalara denilmektedir (Abdurrezzak, 2011: 31). Köy odaları için kullanılan bu isimlendirmelerin de kökenine gidildiğinde; köy odalarının İslamiyet

öncesi dönemden beri benzer işlevlerle, bir gelenek olarak günümüze kadar varlığını devam ettirdiği anlaşılmaktadır. Bu geleneğin, Anadolu'nun tüm yerleşim birimlerinde olduğu gibi Eskişehir'in en eski yerleşim yerlerinden biri olan Sivrihisar'daki köylerde de devam ettiği ve hala işlevini yerine getirdiği görülmektedir. Çalışma kapsamında ele alınan Gerenli, Bahçecik, Ertuğrul ve Ahiler'de bulunan köy odalarının günümüzde varlığını devam ettirdiği, yerinde yapılan incelemeler neticesinde tespit edilmiştir.

Çalışma kapsamında ele alınan dört mahalleden Gerenli ve Bahçecik Mahallelerinin nüfusunu muhacirler oluşturmaktadır (Özalp, 1960: 29). Mahallelerin tam olarak kuruluş tarihi bilinmediğinden, iskân üzerinden bir tarihlendirme yapmak mümkündür. 1768'den itibaren önce Kırım'dan sonra Rumeli'den Eskişehir'e muhacirlerin geldiği bilinmektedir. 19. yüzyılın sonlarına doğru Kafkasya ve Kırım göçlerinin bittiği, ancak Balkan göçlerinin 1912'nin sonuna kadar devam ettiği bilinmektedir. Bu göçler sonucunda Eskişehir'de pek çok muhacir köyü kurulmuştur (İlbaş, 2019: 1319).

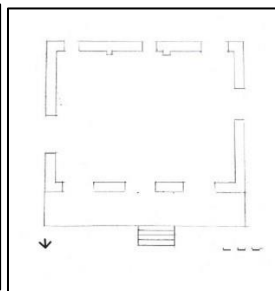
Gerenli Köyü Köy Odası

Sivrihisar ilçesinin 50 km batısında bulunan köyün kuruluş tarihi tam olarak bilinmemekle birlikte halkının Bulgaristan'ın Şumnu Kasabası'ndaki Geren Mahallesi Türklerinden olduğu kabul edilmektedir. (URL-1). Buna göre mahallenin 20. yüzyılda kurulmuş olduğu kabul edilmekte ve köy odasının da aynı tarihlerde inşa edildiği tahmin edilmektedir.



Fotoğraf 1: Gerenli Mahallesi köy odası yeri (URL-2)

Gerenli Mahallesi köy odası, mahallenin merkezinde bulunmakta ve günümüzde işlevini aktif olarak devam ettirmektedir. Kuzey-güney yönünde 6x10 m dikdörtgen tabana oturan binanın kuzey ve güneyinde bir, doğu cephesinde iki dikdörtgen biçimli pencerenin yanı sıra eksene yakın yerleştirilmiş giriş kapısıyla birlikte yer alan bir pencere daha bulunmaktadır. Halk mimarisinin örneklerinden biri olarak karşımıza çıkan Gerenli köy odasının cepheleri sadece pencerelerle hareketlendirilmiş ve kırma çatıyla örtülmüştür. Binaya giriş doğu cephe ekseninden hafif kuzeye kaydırılarak yerleştirilmiş dört basamaklı bir merdivenle ulaşılan sekiye açılan dikdörtgen biçimli kapıyla sağlanmaktadır. Ayrıca doğu cephe seki zemininden yaklaşık üç sıra olacak şekilde pencere başlangıç noktalarına kadar mavi ve kırmızı renkte fayansla kaplanmıştır.



Fotoğraf 2: Gerenli Köy Konağı **Fotoğraf 3:** Gerenli Köy Konağı planı

Doğudaki giriş kapısı dışında, batı cephenin kuzey köşesine yakın açılmış başka dikdörtgen biçimli bir kapıyla geçmiş yıllarda içeriye giriş yapılırsa da bu kapı daha sonraki dönemlerde kapatılarak üzeri sıvanmıştır. Yapı, cephelerde olduğu gibi içeride de oldukça sade inşa edilmiş, yalnızca dikdörtgen biçimli pencereler, cephelerdeki aynı biçimleriyle iç mekâna da yansımıştır. Kuzey duvardaki pencere açıklığı eksenden hafif doğuya kaydırılarak yerleştirilmiş ve yaklaşık olarak 1,9 m enindedir. Güneydeki pencere eksenden batıya kaydırılarak yerleştirilmiş ve yaklaşık olarak 2,2 m enindedir. Doğu duvarında bulunan iki pencere de kuzey ve güney köşelere yakın olarak açılmış ve 1,9 m eninde yapılmıştır. Ayrıca batı duvarın güney köşesine yakın bir bölüme açılan dikdörtgen tabanlı bir mutfakla yine bu duvara açılan tuvalet mekânları bulunmaktadır. İçeride köy halkının kullandığı ahşap masa ve sandalyeler mevcuttur. Yapı oldukça sade inşa edilmiş olup herhangi bir süsleme mevcut değildir. Yapının duvarlarında beton malzeme kullanılmış ve cephelerden yine betonla sıvanmıştır. İçeride yer döşemesi ve tavan düz ahşap malzemeyle yapılmış kapı ve pencerelerde plastik malzeme kullanılmıştır.



Fotoğraf 4: Gerenli Köy Konağı içeriden görünüm

Bahçecik Köyü Köy Konağı



Fotoğraf 5: Bahçecik Mahallesi köy odası yeri (URL-2) Fotoğraf 6: Mahalleye ait en eski fotoğraf (URL-3)

Sivrihisar'ın 20 km kuzeybatısında bulunan köyün kuruluş tarihi kesin olarak bilinmemektedir. Ancak iskânın 93 Harbi olarak bilinen 1877-1878 Osmanlı-Rus Savaşı sonrası Bulgaristan ve Romanya'dan göç etmiş kişiler tarafından gerçekleştiği, dolayısıyla köyün de bu tarihlerde kurulmuş olduğu tahmin edilmektedir (URL-1).

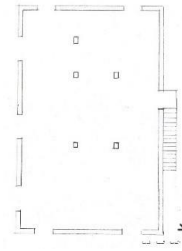
Köy meydanında inşa edilen köy konağının inşasına 1982 yılında başlanmış, köy halkı ve Hava Kuvvetleri Komutanlığı'nın desteğiyle 1992 yılında tamamlanmıştır.



Fotoğraf 7: Bahçecik Köy Odası

Güneydoğu-kuzeybatı yönünde dikdörtgen tabana oturan konak iki katlı olarak inşa edilmiş, alt katında muhtarlık ve misafirlerin konaklayabileceği birer oda bulunurken, üst kat köy halkının bir araya geldiği ve çeşitli etkinliklerin gerçekleştiği bir mekân olarak tasarlanmıştır. Köy odası işlevi, genellikle bu mekânda gerçekleştiğinden bu mekânın tasviri yapılacaktır.

Güneydoğu-kuzeybatı yönünde 10x16 m dikdörtgen tabana oturan mekânın kuzeybatı cephesi dışındaki diğer cepheler birbirlerine simetrik yerleştirilmiş ikişer pencerelerle hareketlendirilmiştir. Kıрма çatıyla örtülen mekânın girişi, kuzeybatı cephe ekseninden batıya kaydırılmış biçimde yerleştirilen tek kollu merdivenle ulaşılan dikdörtgen biçimli bir kapıyla sağlanmaktadır. İçeride kuzeybatı kenara iki, güneydoğu kenara üç tane karşılıklı yerleştirilmiş dikdörtgen kesitli beş payeyle örtü sistemi desteklenmiştir. Cephelerdeki pencereler aynı biçimde içeriye de yansımıştır. Güneydoğu cephenin güney ve doğu köşelerine yakın ve birbirlerine simetrik olarak yerleştirilen iki pencerenin de eni 1,9 m'dir. Doğu ve batı duvardakiler güney ve kuzey köşeye yakın, birbirine simetrik olarak yerleştirilmiş pencerelerin eni 1,4 m'dir. Başka herhangi bir mimari özelliği bulunmayan mekân genellikle köydeki insanların bir araya gelerek çeşitli merasimleri gerçekleştirdiği birim olarak karşımıza çıkmaktadır. Yapı oldukça sade inşa edilmiş, herhangi bir süsleme mevcut değildir. Yapının duvarlarında beton malzeme kullanılmış ve cephelerden yine betonla sıvanmıştır.



Fotoğraf 8: Bahçecik Köy Odası Fotoğraf 9: Bahçecik Köy Odası planı

Ertuğrul Köyü Köy Konağı

Sivrihisar'ın 22 km güneydoğusunda bulunan ve diğer adı Yakapınar olan mahallenin yerleşimini 1316-1320 yılları arasında Kafkasya'dan gelmiş olan Âzerî Türkmenleri oluşturmaktadır. Ayrıca kendilerine ismini Bakû'de bulunan Karaçay nehrinden aldığı bilinen Karaçay Türkleri de denilmektedir (Özalp, 1960: 21). Mahallenin tam olarak kuruluş tarihi bilinmese de 14. yüzyılda yaşanan bu göç hareketi sonucunda kurulmuş olabileceği tahmin edilmektedir.



Fotoğraf 10: Ertuğrul Mahallesi köy odası yeri (URL-2)

Ertuğrul’da köy odası işlevini yerine getiren iki mekân bulunmaktadır. Bunlardan ilki, köy meydanına yakın bir noktada konumlandırılmış, köylünün merasimler için bir araya geldiği ve prefabrik malzemeden yapılmış bir mekân olarak kullanılmaktadır. Diğeri ise, gelip geçen misafirlerin konaklama ihtiyacını karşılamak amacıyla köy sakinlerinden birinin avlusunun yanında bulunan küçük bir oda ve ahır vermesiyle oluşturulmuştur. Ahır kısmı zaman geçtikçe kullanılmaz olduğundan sahibi bu bölümü kapatmış ancak konaklama ihtiyacını karşılayan mekân halen işlevini sürdürmektedir. Köy halkının toplandığı mekân olarak kullanılan yapı, prefabrik malzemeden ve çok yakın zamanda yapıldığından bu çalışma kapsamında tasviri yapılmayacaktır.



Fotoğraf 11: Ertuğrul Mahallesi sakinlerinin çeşitli merasimleri gerçekleştirdiği prefabrik yapı



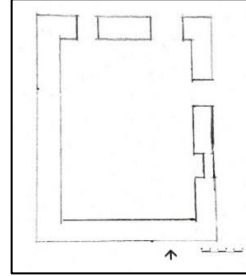
Fotoğraf 12: Ertuğrul Köy Odası

Konaklama ihtiyacının karşılandığı yapı ise oldukça küçük, kareye yakın doğu-batı yönünde 3,3x4,8 m dikdörtgen tabana oturmaktadır. Kuzey ve batı cephesinde birer dikdörtgen biçimli pencere bulunmakta ve batı cephe ekseninden batıya kaydırılarak yerleştirilmiş dikdörtgen biçimli ahşap kapıyla içeriye geçilmektedir.

İçeride, cephelerde bulunan pencereler aynı biçimde yansımış batıdaki 0,6 m, kuzeydeki ise 0,7 m enindedir. Ayrıca kuzey duvarın doğu köşesine yakın bölümünde dikdörtgen kesitli bir niş açılmış ve bu duvarın devamında doğuyla birleşen köşe, ahşap malzemeyle ayrılarak banyo vb. ihtiyaçların giderilmesi amacıyla kullanılan bir birim haline getirilmiştir Yapı kerpiç malzemeden inşa edilmiş ve ahşap kırma çatıyla örtülmüştür.



Fotoğraf 13: Ertuğrul Köy Odası içeriden görüntüler



Fotoğraf 14: Ertuğrul Köy odası planı

Ahiler Köyü Köy Konağı



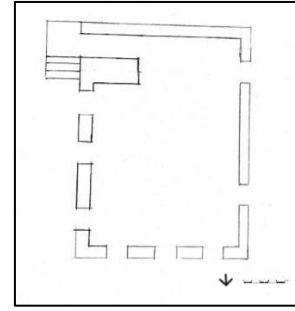
Fotoğraf 15: Ahiler Mahallesi köy odası yeri (URL-2)

Sivrihisar'ın 13 km güneydoğusunda bulunan köyün Ahi Fettah tarafından kurulduğu genel kabul görmekte ancak yerleşim tarihiyle ilgili kesin bir bilgi bulunmamaktadır. Bununla birlikte Özalp, mahallede 1011'de inşa edilmiş, 1287'de onarım görmüş bir caminin yer aldığını bildirmektedir (Özalp, 1960: 23). Buradan mahallede 12. yüzyıldan beridir yerleşimin var olduğu tahmin edilmekte, ancak bunu doğrulayacak herhangi bir belge ya da kayıt henüz bulunmamaktadır.

Köy meydanında inşa edilen köy konağı doğu-batı yönünde dikdörtgen bir tabana oturmaktadır. Oldukça sade inşa edilen, kırma çatıyla örtülen yapının güney ve batı cepheleri dikdörtgen biçimli pencerelerle hareketlendirilmiştir. Yapının batı cephesinin güney köşesine yerleştirilen üç basamaklı bir merdivenle dikdörtgen biçimli kapıdan içeriye geçilmektedir. İçeride zemin ahşap plakalarla kaplanmış, cephelerdeki pencereler aynı şekilde içeriye de yansımıştır. Güney ve batı duvarda birbirine simetrik olarak yerleştirilen üçer pencere 0,8 m enindedir. Batı cephenin güney köşesine yerleştirilen dikdörtgen biçimli giriş kapısı ise 0,9 m enindedir. Doğu duvarın kuzey köşesine açılmış dikdörtgen biçimli bir kapıyla konağın muhtarlık bölümü ayrılmıştır. Aynı duvarın güney köşesine açılan başka dikdörtgen biçimli bir kapıyla da çay ocağı olarak kullanılan birime geçilmektedir. Yapıda herhangi bir süsleme bulunmamakta, malzeme olarak beton ve ahşabın birlikte kullanıldığı görülmektedir.



Fotoğraf 16: Ahiler Mahallesi köy odası



Fotoğraf 17: Ahiler Mahallesi Köy odası planı

Sonuç

Eskişehir'in Sivrihisar ilçesine bağlı Gerenli, Bahçecik, Ertuğrul ve Ahiler Mahallelerinde bulunan köy odaları yerlerinde incelenmiş, fotoğrafları çekilerek, ölçüleri alınmış ve planları çizilmiştir. Günümüzde hala işlerliğini devam ettiren sağlam ve ayakta olan yapılar bu çalışmanın konusu olarak seçilmiştir. Köy odaları genel olarak halk mimarisi içinde ele alındığından sayıca fazla olmaları çalışma konusunu oluşturan dört köy odasının kendi içinde değerlendirilmesini zorunlu kılmıştır. Çalışma kapsamında ele alınan köy odalarının mahalle içindeki konumlarına bakıldığında; Ertuğrul Köyü dışındakilerin hepsinin mahalle merkezinde inşa edildiği gözlemlenmiş, Ertuğrul Mahallesinde ise ayrı işlevlere sahip iki köy odasının bulunması ve gelen geçen misafirin konaklaması için ayrılan köy odasının bir köy sakini tarafından başlatılmış olması, merkezde olmayışını açıklar niteliktedir. Öncelikle dört köy odasından sadece Bahçecik köy odası, iki katlı olarak inşa edilmiş olup diğerleri tek katlıdır. Bunun yanı sıra Gerenli ve Ahiler köy odalarının farklı işlevlere sahip birimlerinin de olduğu görülmektedir. Her ikisinde de küçük bir mutfak şeklinde ayrılmış bir bölüm, çoğunlukla çay ocağı olarak kullanılmakla birlikte Gerenli'de köy halkından olan erkeklerin gece saatlerinde bir araya gelerek bu birimde pişirilen yemeklerle yeme-içme eylemini gerçekleştirilmektedir. Ahiler köy odasına ise çay ocağı olarak kullanılan birim dışında, muhtarlık işlevini gören bir birim daha eklenmiştir. Bahçecik'te bulunan iki katlı köy odasında ise muhtarlık ve gelen geçen misafirlerin konaklama işlevini gerçekleştirdiği bir mekân ile mutfak işlevini gören başka bir mekân alt katta toplanmış, üst kat ise köy halkının bir araya gelerek çeşitli merasimleri gerçekleştirdiği bir mekân olarak tasarlanmıştır. Ertuğrul mahallesinde sonradan prefabrik şeklinde yapılmış büyük bir mekânla birlikte aslında iki köy odası bulunmaktadır. Çalışma kapsamında değerlendirilen ise, gelip geçen misafirlerin konaklayabilmesi için ayrılan mekandır. Gelip geçen misafirlerin konakladığı bu mekânın hemen yanında bulunan mekânın, önceki dönemlerde ahır olarak kullanıldığı bilinmektedir. Çalışma kapsamında incelenen diğer köy odalarında benzer işlevi gerçekleştiren bir birim olmadığından Ertuğrul köy odası bu yönüyle de

diğerlerinden ayrılmaktadır. Diğer taraftan mekânın içinde ahşap plakalarla ayrılmış ve banyo ya da abdest alma gibi ihtiyaçların giderilebilmesi için ayrı bir düzenek oluşturulmuştur. Bu tarz bir uygulama da diğer köy odalarında bulunmamaktadır. Ayrıca burada bulunan köy odası, köy halkından birinin bağıışı yoluyla oluşturulmuş olmasıyla da diğer köy odalarından ayrılmaktadır. Diğer üç köy odası köy halkının desteğiyle inşa edilmişlerdir. Yapılar çoğunlukla günümüze yakın tarihlerde inşa edildiğinden betonarme olarak yapılmış ve çoğunlukla kapı ile pencerelerde plastik malzeme kullanılmıştır.

Orta Asya'dan Anadolu'ya taşınan Türk kültürünün bir parçası olan konukseverlik ve hayırseverlik geleneği günümüze değin köy odaları ile yaşatılmıştır. Ancak son yıllarda birçok farklı sebeplerle eski önemi yitirseler de özellikle köy halkının “bir araya gelme” eylemini gerçekleştirdikleri mekân olarak köy odaları tercih edilmektedir. Çalışma kapsamında ele alınan dört köy odası bu işlevleri hala yerine getirmektedir.

Sonnotlar

¹ T. Özalp, 1318 (Hicri) tarihli Ankara Salnamesini kaynak göstererek Selçuklunun ilk yerleşim yeri olarak Sivrihisar'ı göstermiştir (Özalp, 1960: 9).

² İlçe merkezinde dağınık olarak yerleştirilmiş Sivrihisar evlerinin çoğu 18. yüzyıl sonu ve 19. yüzyıl başında inşa edilmiş, iki katlı, üç katlı yapıların yanı sıra batı etkisinin görüldüğü büyük konakların da bu dönemde inşa edildiği bilinmektedir (Uzun, 2021: 26).

³ Vernaküler mimarlık olarak da adlandırılan bu mimari; halkın kendi çevresinden sağladığı malzemeyle yerel, geleneksel teknikleri ve biçimleri kullanarak gerçekleştirdiği bir çeşit anonim mimarlık. Konutlar çoğu kez sahiplerince yerel malzemeyle, yerel teknik alışkanlık ve iklim koşullarına göre yapılır (Hasol, 2016: 495).

⁴ URL-4

Kaynaklar

- ABDURREZZAK, A. O. (2011). *Kastamonu Köy Odalarının Sosyal, Kültürel ve Ekonomik İşlevleri Üzerine Bir Araştırma*. Yayımlanmamış Yüksek Lisans Tezi, Hacettepe Üniversitesi Sosyal Bilimler Enstitüsü.
- ALTINSAPAN, M. ve PARLA, C. (2004). *Eskişehir Selçuklu ve Osmanlı Yapıları I*. Eskişehir: Anadolu Üniversitesi Edebiyat Fakültesi Yayınları.
- ÇINAR, K. (1987). “Köy Odası (Misafirhane)”. *Selçuk Üniversitesi Mühendislik-Mimarlık Dergisi*, C. 2, S. 2, 79-87.
- DOĞRU, H. (1997). *XV. Ve XVI. Yüzyıllarda Sivrihisar Nahiyesi*. Ankara: Türk Tarih Kurumu Yayınları.
- ESİN, E. (1972). “Muyanlık” Uygur “Buyan” Yapısından (Vihâra) Hakanlı Muyanlığına (Ribât) ve Selçuklu Han ile Medresesine Gelişme. Ankara: Türk Tarih Kurumu Basımevi.
- HASOL, D. (2016). *Ansiklopedik Mimarlık Sözlüğü*. İstanbul: YEM Yayın.
- İLBAŞ, S. (2019). “Eskişehir İli Balkan Muhacir Ağızları ve Karakteristik Özellikleri”. *TEKE Dergisi*, C. 8, S. 3, 1385-1401.
- KARPUZ, H. (2001). “Konya’da Halk Mimarisi”. *Erdem Dergisi*, C. 13, S. 38, 223-236.
- ÖZALP, T. (1960). *Sivrihisar Tarihi*. Eskişehir: Tam-İş Matbaası.
- UZUN, B. (2021). *Sivrihisar Geleneksel Konutların Cephe Tipolojisi*. Yayımlanmamış Yüksek Lisans Tezi, Eskişehir Teknik Üniversitesi Lisansüstü Eğitim Enstitüsü.
- YILDIRIM, Ö. vd. (2023). “Halk Mimarisi”. Ed. H.İ. ŞAHİN vd. *Balıkesir Somut Olmayan Kültürel Miras Alan Araştırmaları*. Balıkesir: Balıkesir Valiliği, 497-513.

İnternet Kaynakları

*URL-1: “<https://tr.wikipedia.org/wiki/Anasayfa>”. (Eriřim: 09.03.2023)

*URL-2: “<https://earth.google.com/web/>”. (Eriřim: 17.02.2023)

*URL-3: “https://www.facebook.com/Bahcecikkoyusivrihisar/?locale=tr_TR”. (Eriřim: 09.03.2023)

*URL-4: “<https://aregem.ktb.gov.tr/TR-323956/geleneksel-sohbet-toplantilari.html>”. (Eriřim: 23.02.2023)