

Dalaman Havzasında Nüfusun Mekânsal Dağılımı
Spatial Distribution of Population in Dalaman Basin

Dr. Meryem KONCAK DOĞRUER
İstanbul Üniversitesi, Edebiyat Fakültesi,
İstanbul, Türkiye
ORCID: 0000-0002-6825-5486
Email: meryem.dogruer@istanbul.edu.tr

Prof. Dr. Özlem SERTKAYA DOĞAN
İstanbul Üniversitesi, Edebiyat Fakültesi,
İstanbul, Türkiye
ORCID: 0000-0001-7435-626X
Email: srtkydgn@istanbul.edu.tr

Makale Bilgisi / Article Information

Cite as/Atıf: Koncak Doğruer, M. ve Sertkaya Doğan, Ö. (2024). Dalaman havzasında nüfusun mekânsal dağılımı. *Fikriyat Sosyal Bilimler Araştırmaları Dergisi*, 4(1), 47-65.

Makale Türü / Article Types: Araştırma Makalesi / Research Article

Geliş Tarihi / Received: 18.01.2024 **Kabul Tarihi / Accepted:** 10.05.2024

Yayın Tarihi / Published: 30.06.2024

Yayın Sezonu / Pub Date Season: Haziran/June 2024

Cilt/ Volume: 4 Sayı/ Issue: 1

Sayfa / Pages: 47-65

İntihal / İntihal: Bu makale, en az iki hakem tarafından incelendi ve intihal içermediği teyit edildi. / This article has been reviewed by at least two reviewers and confirmed to be plagiarism-free.

Yayıncı / Published by: Siirt Üniversitesi Fen Edebiyat Fakültesi / Siirt University Faculty of Arts and Sciences

Etik Beyan / Ethical Statement: Bu çalışmanın hazırlanma sürecinde bilimsel ve etik ilkelere uyulduğu ve yararlanılan tüm çalışmaların kaynakçada belirtildiği beyan olunur (Meryem KONCAK DOĞRUER ve Özlem SERTKAYA DOĞAN). It is declared that scientific and ethical principles have been followed while carrying out and writing this study and that all the sources used have been properly cited.

* Bu çalışma 1. Yazarın, 2. Yazar danışmanlığında hazırlayarak 2023 yılında İstanbul Üniversitesi Sosyal Bilimler Enstitüsünde sunduğu "Dalaman Havzasının Demografik Analizi: Sosyo-Kültürel ve Mekansal Gelişim" başlıklı doktora tezinden yararlanılarak hazırlanmıştır.

Öz

Nüfus, bir bölge, ülke veya kıta üzerinde belirli bir dönemde yaşayan insanların toplamı olarak tanımlanır. Tarihsel olarak, bir ülkenin nüfusunun büyüklüğü, o ülkenin güçlü olup olmadığına bir göstergesi olarak görülürdü. Ancak, günümüzde bir ülkenin gücü artık sadece nüfusun sayısından ziyade onun niteliksel özellikleriyle; eğitim seviyesi, sağlık durumu ve işgücü yetenekleriyle ölçülmektedir. Bu anlayıştaki dönüşüm, nüfus politikaları ve kalkınma stratejilerinin bir ülkenin doğal kaynaklarının kalitesi ve potansiyeline daha fazla odaklanmasına sebep olmuştur. Doğurganlık oranları ve göçler, farklı bölgelerde nüfus artışını belirgin şekilde etkileyerek düzensiz bir dağılıma yol açar. Bu durum sadece insan yaşamına daha uygun olan alanların değişkenliğiyle ilgili değil, aynı zamanda insanların bu alanları farklı şekillerde kullanmalarıyla da ilgilidir. Araştırma alanı, Muğla iline bağlı Dalaman, Ortaca ve Köyceğiz ilçeleri, Burdur iline bağlı Altınyayla, Gölhisar, Çavdır, Tefenni ve Yeşilova ilçeleriyle, Denizli iline bağlı Acıpayam, Serinhisar ve Çameli ilçeleri olmak üzere 11 ilçeyi kapsamaktadır. Dalaman Havzasında, 1965'ten 2022'ye kadar olan dönemde ilçeler bazında nüfus dağılımı, çeşitli endeksler kullanılarak analiz edildiğinde, nüfusun giderek daha yoğunlaştığı görülmektedir. Özellikle 2000 yılı sonrasında bu durumun hızlanması dikkat çekicidir. Demografik geçiş, kentleşme ve göç süreçleri, nüfusun mekânsal yeniden dağılımıyla yakından ilişkilidir ve bu süreç henüz tamamlanmamıştır. Bu bağlamda; havzadaki durumun ortaya konulması, araştırmanın çıkış noktasını ortaya koymaktadır.

Anahtar Kelimeler: Dalaman Havzası, Nüfus, Nüfus Dağılımı, Mekânsal Analiz

Abstract

Population is defined as the total number of people living in a region, country or continent at a given time. Historically, the size of a country's population was seen as an indicator of its strength. Today, however, the strength of a country is no longer only measured by the size of its population, but also by its qualitative characteristics: its level of education, health status and labor force skills. This shift in understanding has led population policies and development strategies to focus more on the quality and potential of a country's natural resources. Fertility rates and migration significantly affect population growth in different regions, leading to an uneven distribution. This is not only related to the variability of areas that are more suitable for human habitation, but also to the different ways in which people use these areas. The research area covers 11 districts including Dalaman, Ortaca and Köyceğiz districts of Muğla province, Altınyayla, Gölhisar, Çavdır, Tefenni and Yeşilova districts of Burdur province, Acıpayam, Serinhisar and Çameli districts of Denizli province. When the population distribution by districts in the Dalaman Basin for the period from 1965 to 2022 is analyzed using various indices, it is seen that the population is becoming increasingly denser. Especially the acceleration of this situation after 2000 is remarkable. Demographic transition, urbanization and migration processes are closely related to the spatial redistribution of population and this process is not yet complete. In this context; revealing the current situation in the basin reveals the starting point of the research.

Keywords: Dalaman Basin, Population, Population Distribution, Spatial Analysis

Giriş

1. Yöntem

Dalaman Havzasında nüfusun mekânsal dağılımının incelenmesi için kullanılan veriler, genel nüfus sayımlarından ve 2007 yılından itibaren uygulanan Adrese Dayalı Nüfus Kayıt Sistemi (ADNKS)'nden elde edilen sonuçlardan oluşmaktadır. Nüfus sayımlarından elde edilen verilerle, dönemsel olarak ilçe bazında bir veri tabanı oluşturulmuştur. Nüfusun gelişimi ve dağılımının zaman içinde ve mekânsal olarak karşılaştırılabilir olması hedeflenmiştir. Elde edilen veri tabanı, ArcGIS 10.4 yazılımı kullanılarak analiz edilmiş ve elde edilen veriler çalışmaya uygun olarak dönüştürülerek haritalandırılmıştır. Çalışmanın amacına uygun hale getirilen bu veriler neden-sonuç ilişkisi içerisinde incelenmiş ve işlenmiştir. Bu sayede Dalaman Havzasında nüfusun mekânsal dağılımı ve zaman içindeki değişiklikleri detaylı bir şekilde incelenmiş ve görselleştirilmiştir.

2. Bulgular

Küreselleşme ve teknolojik ilerlemeler, insanların coğrafi olarak yer değiştirmelerine daha önce hiç olmadığı kadar olanak sağlamaktadır. Bu durum, belli bir bölgede yaşayan nüfusun dağılımının geçmişe kıyasla çok daha hızlı bir şekilde değişmesine neden olmaktadır. Nüfus dağılımındaki bu hızlı değişim, doğal ortamın özelliklerinden ziyade, insan faaliyetleri sonucunda mekânın yeniden şekillenmesiyle yakından ilgilidir. Bu nedenle, coğrafi ve demografik değişimlerin tespit edilmesi ve izlenmesi, planlama ve karar verme süreçleri için hayati önem taşımaktadır. Bu bağlamda, nüfus miktarının belirlenmesinin yanı sıra, nüfusun mekânsal dağılımının analiz edilmesi ve haritalandırılması da gerekmektedir. Coğrafya bilimi, nüfusun mekânsal dağılımının analizi ve tasviri konusunda sürekli olarak odaklanan disiplinlerden biridir. Bu alanda, nüfus dağılımının lokasyonunu ve bu dağılımın nedenlerini açıklamak temel amaçlardan biridir. Coğrafya, nüfusu mekânsal bir perspektifte ele alarak, dağılımını her yönüyle açıklamaya çalışır. Nüfus dağılımı, ülkenin demografik, ekonomik ve siyasi süreçlerinin etkisi altında, zaman ve mekân boyutunda çok daha hızlı bir değişim göstermektedir. Bu değişimlerin analizi, nüfus hareketlerini ve bu hareketlerin ardındaki sebepleri anlamak açısından kritik önem taşımaktadır.

Bu araştırmanın temel amacı, Dalaman Havzası örneğinde, nüfusun zamansal olarak mekânsal perspektifteki dağılımını ve değişimini, çeşitli yöntemler kullanarak analiz etmektir. Araştırma, nüfusun mekânsal dağılımındaki değişimleri, göçler ve kentleşme süreçlerinin etkilerini dikkate alarak inceleyecektir. Kullanılan yöntemlerle, nüfusun mekânsal dağılımındaki değişimler çeşitli yeni analiz teknikleriyle ele alınacak ve bu değişimler nicel olarak belirlenecektir. Bu araştırmanın temel amacı, Dalaman Havzası örneğinde, nüfusun zamansal olarak mekânsal perspektifteki dağılımını ve değişimini, çeşitli yöntemler kullanarak analiz etmektir. Araştırma, nüfusun mekânsal dağılımındaki değişimleri, göçler ve kentleşme süreçlerinin etkilerini dikkate alarak inceleyecektir. Kullanılan yöntemlerle, nüfusun mekânsal dağılımındaki değişimler çeşitli yeni analiz teknikleriyle ele alınacak ve bu değişimler nicel olarak belirlenecektir. Bu çalışma ile elde edilecek sonuçlar, nüfusun mekânsal dağılımının analizinde kullanılan çeşitli yöntemlerin Havza bazlı çalışmalarda başarılı bir şekilde uygulanabilirliğini gösterecek ve bu yöntemlerin bundan sonraki araştırmalarda da kullanılabilir olmasına yeni bir boyut kazandıracaktır. Böylece, mekânsal perspektifte nüfus dağılımı ve bu dağılımdaki zaman içindeki değişimlerin daha iyi anlaşılması ve analiz edilmesi mümkün olacaktır. Ayrıca, bu çalışma kentsel planlama, bölgesel gelişim stratejileri ve sosyo-ekonomik politika yapımı süreçlerinde kullanılacak değerli veriler ve bilgiler sağlayacaktır. Nüfusun mekânsal dağılımındaki değişimler, çevresel, ekonomik ve sosyal sürdürülebilirlik açısından da önemli sonuçlar doğurabilir. Dalaman Havzası gibi dinamik nüfus yapılarına sahip bölgelerin incelenmesi, Türkiye'nin genelindeki nüfus hareketlilikleri ve kentleşme trendlerini anlamak için önemli bir fırsat sunmaktadır. Sonuç olarak, bu araştırma, mekânsal nüfus dağılımının ve değişimlerinin, ilgili tüm disiplinler için kapsamlı bir anlayış sağlamanın yanı sıra, gelecekteki demografik eğilimlerin tahmin edilmesine ve bu eğilimlere

uygun politikaların geliştirilmesine katkıda bulunacak bir model oluşturmayı amaçlamaktadır. Bu model, nüfus hareketlerinin sosyal, ekonomik ve çevresel etkilerini daha iyi anlamak ve yönetmek için bir temel teşkil edecektir.

Araştırma, nüfusun mekânsal dağılımını etkileyen çeşitli faktörleri ele alarak, bu faktörlerin nüfus hareketleri üzerindeki etkilerini detaylı bir şekilde inceleyecektir. Bu faktörler arasında ekonomik kalkınma, iş imkânları, eğitim olanakları, çevresel değişiklikler, sosyal ve kültürel dinamikler gibi unsurlar bulunmaktadır. Ayrıca, göç hareketleri ve kentleşme süreçlerinin nüfus dağılımı üzerindeki etkileri, bölgesel ve ulusal düzeyde incelenecektir. Bu incelemeler, nüfusun mekânsal dağılımındaki değişimleri anlamak ve gelecekteki eğilimleri öngörmek için zengin bir veri kaynağı sağlayacaktır. Dalaman Havzası'ndaki nüfus değişimlerinin incelenmesi, sadece bölgesel bir çalışma olmanın ötesinde, genel olarak Türkiye'nin nüfus dinamiklerini anlamada önemli bir örnek teşkil edecektir. Bu bölgedeki nüfus hareketlerinin analizi, Türkiye'nin diğer bölgelerindeki benzer süreçlerin anlaşılmasına yardımcı olacak ve bu bilgiler ışığında daha etkili politika ve stratejiler geliştirilmesine olanak tanıyacaktır. Özellikle, göç hareketleri ve kentsel dönüşüm süreçlerinin nüfus dağılımı üzerindeki etkilerinin anlaşılması, yerel ve ulusal düzeydeki planlama süreçleri için hayati önem taşımaktadır.

Bu araştırma sonucunda elde edilecek bilgiler, nüfusun mekânsal dağılımının gelecekteki trendlerini öngörmek ve bu bilgilere dayalı olarak kentsel ve bölgesel planlama stratejilerini şekillendirmek için kullanılabilir. Ayrıca, bu çalışma, nüfusun mekânsal dağılımını etkileyen faktörlerin daha iyi anlaşılmasını sağlayarak, bu faktörlerin yönetilmesi ve kontrol altına alınması yönünde politika yapıcılarına rehberlik edecektir. Nihayetinde, bu araştırma, mekânsal nüfus dağılımı ve bu dağılımdaki değişimlerin analizi konusunda önemli bir katkı sağlayacak ve gelecekteki nüfus hareketlerini anlamak ve yönlendirmek için önemli bir kaynak oluşturacaktır.

2.1. Dalaman Havzasının Coğrafi Konumu

Türkiye'nin güneybatısında bulunan Dalaman havzası, Dalaman Çayının oluşturduğu havzayı ifade etmektedir. Tarihsel süreç içerisinde dönem dönem yatağı değiştiğinden, Dalaman havzası; Dalaman Çayının geçmişten günümüze değişen yatağını ve su bölümü hattı ile sınırlanan, çevresini ifade etmektedir. Dalaman Çayı'nın uzunluğu 229 km olup, Dalaman Havza alanı ise 3.500 km²'dir. Dalaman Havzası; Muğla iline bağlı Dalaman, Ortaca ve Köyceğiz ilçeleri, Burdur iline bağlı Altınyayla, Gölhisar, Çavdır, Tefenni ve Yeşilova ilçeleriyle, Denizli iline bağlı Acıpayam, Serinhisar ve Çameli ilçeleri olmak üzere 11 ilçeyi kapsar. 1990 yılına kadar farklı yıllarda ilçe olan bu yerleşim yerleri, günümüzde havza alanında ilçe olarak; Dalaman 12, Ortaca 9, Köyceğiz 5, Yeşilova 3, Tefenni 6, Altınyayla 9, Gölhisar 21, Çavdır 19, Serinhisar 11, Çameli 31, Acıpayam'ın ise 56 mahallesi mevcuttur.



Harita 1. Dalaman Havzası Coğrafi Konumu

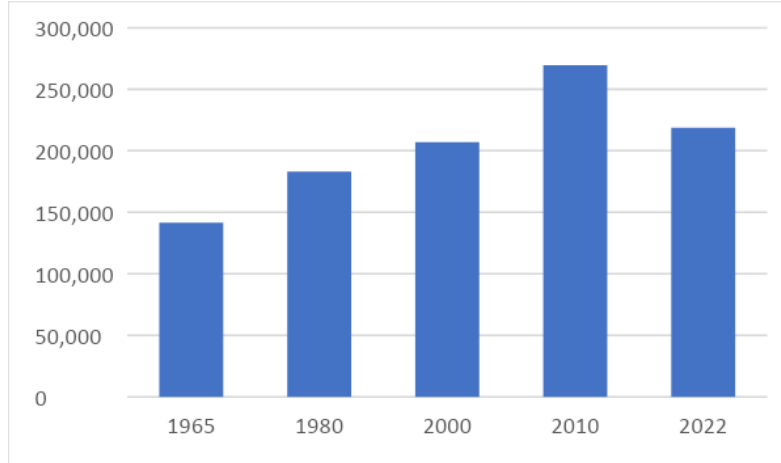
2.2. Dalaman Havzasında Nüfusun Gelişimi (1965-2022)

Tablo 1. Dalaman Havzası İlçeleri Toplam Nüfusu (1965-2022)

	1965	1980	2000	2010	2022
ACIPAYAM	46.806	58.092	60.998	57.533	52.656
ALTINYAYLA	4.487	6.237	5.718	5.809	4.560
ÇAMELİ	15.790	19.653	18.911	19.999	17.727
ÇAVIDIR	10.482	11.149	13.417	13.098	9.469
DALAMAN	10.549	16.557	26.588	33.980	41.818
GÖLHİSAR	10.412	16.354	18.501	21.143	19.646
KÖYCEĞİZ	2.522	4.184	5.071	32.817	6.542
ORTACA	12.234	17.233	22.189	42.364	40.511
SERİNHİSAR	14.490	16.100	21.329	15.226	13.733
TEFENNİ	8.899	10.210	8.915	10.139	9.233
YEŞİLOVA	4.757	7.379	5.276	17.469	2.765
TOPLAM	141.428	183.148	206.913	269.577	218.660

Kaynak: TÜİK

Grafik 1. Dalaman Havzası İlçeleri Toplam Nüfusu (1965-2022)



Dalaman Havzası'ndaki ilçelerin 1965'ten 2022'ye kadar olan nüfus gelişimleri, bölgede yaşanan ekonomik ve sosyal değişimlerin bir yansıması olarak karşımıza çıkmaktadır. Genel olarak, bu dönemde Dalaman Havzası'nın toplam nüfusunda sürekli bir artış gözlemlenmiş, ancak bu artış bölgedeki her ilçe için eşit olmamıştır. 1980 yılından 2022'ye kadar olan süreçte, bazı yeni ilçelerin bağımsızlaşmasıyla mevcut ilçelerin nüfuslarında doğal olarak düşüşler gözlemlenirken, bazı ilçelerde ise nüfus sürekli artmıştır.

Acıpayam ilçesi, 1980'e kadar sürekli nüfus artışı yaşarken, sonrasında azalan bir eğilim göstermiştir. Bu azalma, kırsal bölgelerden kentlere doğru olan göçün ve ekonomik fırsatların değişimlerinin bir sonucudur. Altınyayla ve Çameli ilçeleri de 1980'e kadar artan, sonrasında ise azalan nüfus trendleri sergilemişlerdir. Bu ilçelerde göç dinamiklerinin ve ekonomik değişimlerin etkilerinin yansımasıdır. Çavdır, 2000'e kadar artış gösterse de sonrasında nüfusunun azaldığı görülmüştür.

Dalaman ilçesi, incelenen dönem boyunca sürekli artan nüfusa sahip olup, özellikle 2000 ile 2010 arasında büyük bir artış yaşamıştır. Bu artış, bölgede artan turizm faaliyetleri ve ekonomik kalkınma ile doğrudan ilişkilidir. Göllhisar, 2000 yılına kadar artan ancak sonrasında azalan bir nüfus eğilimi sergilemiştir. Köyceğiz, 2010 yılında dikkate değer bir nüfus artışı yaşasa da, 2022'ye kadar olan süreçte önemli bir azalma gözlemlenmiştir.

Ortaca ilçesinin nüfusu, 2010 yılına kadar sürekli artmış, ancak 2022 yılında bir azalma göstermiştir. Bu artış, bölgenin giderek artan çekiciliği ve gelişen altyapı projeleri ile ilişkilendirilebilir. Serinhisar ve Yeşilova ilçeleri, 1980'den 2022'ye doğru nüfuslarında azalma yaşayan ilçelerdir. Bu durum, bölgedeki ekonomik değişimler, kırsal-şehir göçü veya genç nüfusun iş imkânları için başka yerlere taşınması gibi faktörlerle doğrudan ilgilidir.

Acıpayam, Altınyayla, Çameli, Çavdır, Göllhisar, Köyceğiz ve Tefenni gibi ilçelerde nüfus artışları daha ılımlı veya durağan bir trend izlemiştir. Köyceğiz'deki nüfus, 1985'ten 1990'a keskin bir düşüş göstermiş, ancak bu tarihten sonra kademeli ve sürekli bir artışa geçmiştir. 2022 yılı itibarıyla nüfusun 30.000 civarında olduğu görülmektedir. Ortaca 'da ise, nüfus sürekli bir artış eğilimi göstermiş ve 1985'ten 2022'ye kadar 20.000'den 60.000'e yükselmiştir. Bu durum Ortaca'nın bölgede nüfus artışı açısından öne çıkan bir yerleşim yeri olduğunu göstermektedir.

Dalaman'da da genel bir artış trendi mevcut olup, 1985'ten 2022'ye kadar nüfus 15.000 civarından 45.000'e yükselmiştir. Serinhisar ve Altınyayla ilçelerinde, 1990'dan sonra nüfusun önemli ölçüde düştüğü ve sonrasında nispeten düz bir çizgide devam ettiği görülmektedir. Çameli ve Çavdır 'da ise nüfus zaman içinde dalgalanmalar göstermiş, ancak genel olarak düşüş eğiliminde olduğu görülmektedir. Göllhisar, nüfusun 1990'daki düşüşünün ardından sabit bir artış eğilimine girdiği ve 2022 itibarıyla 20.000 civarında bir nüfusa ulaşmıştır.

1965-1970 arasında Dalaman Havzası'ndaki önemli nüfus artışı (%6,13), bölgede gerçekleşen ekonomik canlanmanın, turizmdeki büyümenin ve tarımsal faaliyetlerdeki genişlemenin bir sonucudur. Türkiye genelinin (%2,68) artış oranı ile kıyaslandığında bu durum bölgesel gelişmelerin etkisinin altını çizmektedir. 1970-1975 ve 1975-1980 dönemlerinde Dalaman Havzası'nda ve Türkiye genelinde gözlemlenen artış oranları daha dengeli ve birbirine yakındır. Bu dönemler, durağan bir demografik trendin ve ekonominin dengeli bir şekilde büyümesinin göstergesidir. Genel olarak, Dalaman Havzası'ndaki nüfus artışı, bölgenin ekonomik ve sosyal yapısındaki değişikliklerin, göç dinamiklerinin ve yaşam tarzı tercihlerinin bir yansımasıdır. Bu artış hem yerel halkın yaşam koşullarında hem de bölgenin genel ekonomik yapısında önemli değişimlere işaret etmektedir. Özellikle turizm sektörünün büyümesi, tarımsal faaliyetlerin genişlemesi ve altyapı projelerinin geliştirilmesi, bu ilçelerde nüfus artışını tetikleyen ana faktörler arasında yer almaktadır.

1980'lerden sonra Dalaman, Ortaca ve benzeri ilçelerde yaşanan nüfus artışı, bu bölgelerin ekonomik olarak daha cazip hale gelmesiyle ilişkilendirilebilir. Turizm sektöründeki büyüme, yeni iş imkânları yaratmış ve yerli halkın yanı sıra diğer bölgelerden gelen insanları da çekmiştir. Bu durum, bölgedeki kentsel gelişimi hızlandırmış ve altyapı yatırımlarının artmasına neden olmuştur.

Serinhisar ve Yeşilova gibi nüfusu azalan ilçelerde ise, özellikle genç nüfusun iş ve eğitim imkânları için daha büyük şehirlere göç etmesi, nüfus azalışının başlıca nedenleri arasında sayılabilir. Bu ilçelerdeki ekonomik fırsatların sınırlı olması ve yaşam koşullarındaki zorluklar, göçü teşvik eden faktörler olarak görülmektedir. Diğer taraftan, 1990'lar ve 2000'ler boyunca, Dalaman ve Ortaca gibi ilçelerde yaşanan nüfus artışı, bölgedeki yaşam kalitesinin artması ve ekonomik çeşitliliğin genişlemesiyle bağlantılıdır. Bu dönemde, özellikle inşaat sektöründe yaşanan canlanma ve turizm faaliyetlerindeki artış, bölgeye dışarıdan yatırım çekmiş ve yerel ekonomiyi canlandırmıştır.

2022'ye gelindiğinde, Dalaman Havzası'nın toplam nüfusu, önceki yıllara kıyasla daha dengeli bir büyüme göstermiştir. Bu dengeli büyüme, bölgenin ekonomik ve sosyal yapısının zaman içinde olgunlaştığını ve bölge halkının yaşam koşullarının iyileştiğini göstermektedir. Ayrıca, bölgesel kalkınma politikalarının ve yerel yönetimlerin altyapı ve hizmet kalitesini artırma yönündeki çabaları da bu dengeli büyüme sürecine katkıda bulunmuştur.

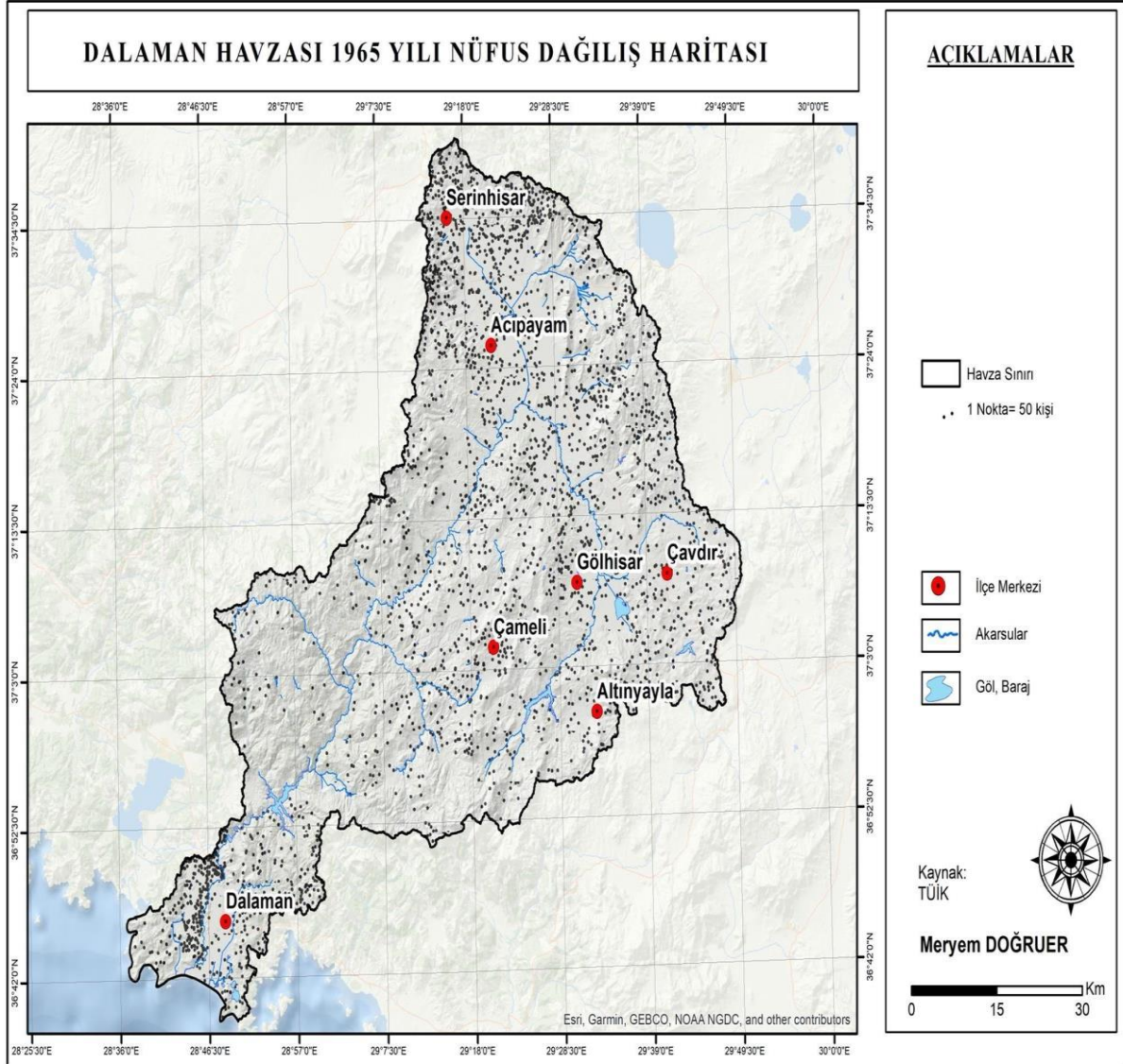
Sonuç olarak, Dalaman Havzası'ndaki ilçelerin nüfus gelişimi, Türkiye'nin genel demografik eğilimleriyle paralellik göstermekle birlikte, yerel ekonomik ve sosyal faktörlerin etkisi altında özgün bir yapı sergilemektedir. Bu nüfus dinamikleri, bölgede yaşanan sosyal ve ekonomik değişimlerin yanı sıra, göç hareketleri ve yaşam tarzı tercihlerinin de bir yansımasıdır. Bu gelişmeler, ilerideki yıllarda

Dalaman Havzası'nın ekonomik ve sosyal yapısının nasıl şekilleneceğine dair önemli ipuçları sunmaktadır.

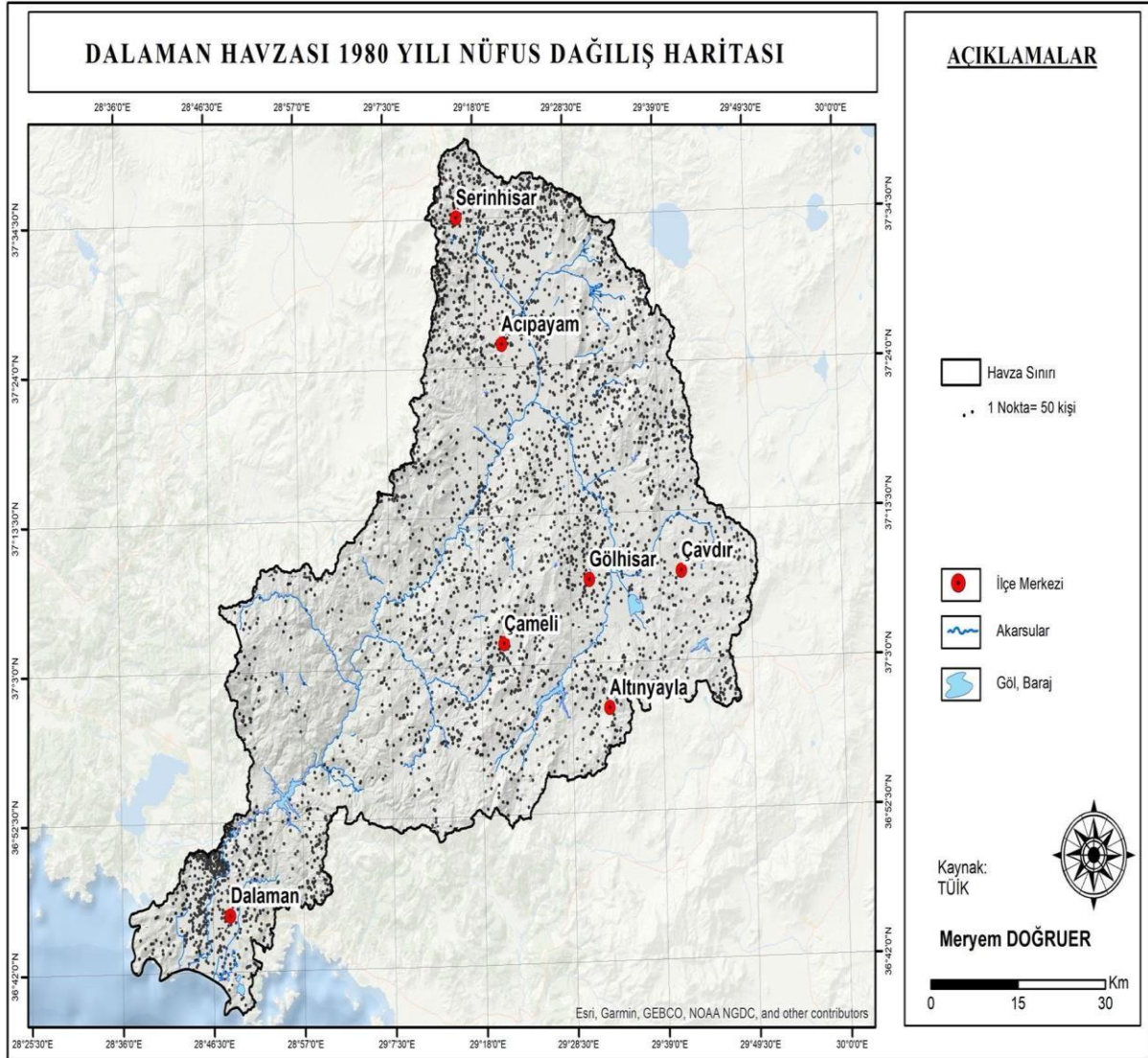
2.3. Dalaman Havzasında Nüfusun Mekânsal Dağılımı (1965-2022)

Dalaman Havzası'ndaki nüfus değişimleri, 1965, 1980, 2000 ve 2022 yılları için Türkiye İstatistik Kurumu'nun (TÜİK) Adrese Dayalı Nüfus Kayıt Sistemi (ADNKS) verilerine dayanarak incelenmiştir. 2007 yılında ADNKS'ye geçilmesiyle, 2010 öncesine ait nüfus verileri, TÜİK'in yayınladığı nüfus artış hızları temel alınarak hesaplanmıştır. Bu veriler, Dalaman Havzası'nın nüfus yoğunluğunun belirlenmesinde kullanılmış olup, havzanın hektar bazında ölçülen yerleşim alanına göre nüfus yoğunluğu hesaplanmıştır. Dalaman Havzası'nda nüfus dağılımının değişimi, bölgenin ekonomik yapısındaki çeşitlenme ve dönüşüm süreçlerini yansıtmaktadır. Bölgede, tarım ve hayvancılık faaliyetleri, doğal ortam koşulları ve coğrafi konumun etkisiyle geleneksel olarak önemli bir yer tutmaktadır. Ancak, zaman içinde sanayi, ulaşım ve hizmet sektörlerindeki gelişmeler, ekonomik yapının çeşitlenmesine ve nüfus dağılımının değişimine büyük ölçüde katkıda bulunmuştur. Sanayileşme ve ulaşım ağlarının geliştirilmesi, insanların iş ve yaşam koşulları açısından daha elverişli bölgelere yönelmelerine yol açmış, bu durum bazı yerleşimlerde nüfus artışına, bazılarında ise azalışa sebep olmuştur. Özellikle, sanayi ve hizmet sektörlerinin gelişimi, bölgenin ekonomik ve demografik yapısında önemli bir dönüşümü tetiklemiştir. Dalaman Havzası'ndaki yerleşim yerlerinin çekiciliği ve nüfus büyüklüğü, hizmet sektöründeki gelişmelerle de yakından ilişkilidir. Turizm, perakende ve diğer hizmet alanlarında yaşanan canlanma, bölgeye yeni iş imkânları ve ekonomik fırsatlar getirmiş, bu da nüfusun yerleşim yerlerine dağılımını etkilemiştir. Sonuç olarak, Dalaman Havzası'nın nüfus yapısı, ekonomik faaliyetlerdeki çeşitlenme ve gelişmelerle paralel bir şekilde evrilmiş, tarım ağırlıklı bir yapıdan sanayi ve hizmet odaklı bir yapıya doğru önemli bir geçiş göstermiştir. Bu ekonomik ve sosyal dönüşüm, bölgenin gelecekteki demografik ve ekonomik trendlerini şekillendirecek anahtar faktörler arasında yer almaktadır.

Harita 2. Dalaman Havzası 1965 Yılı Nüfus Dağılım Haritası



Harita 3. Dalaman Havzası 1965 Yılı Nüfus Dağılışı Haritası



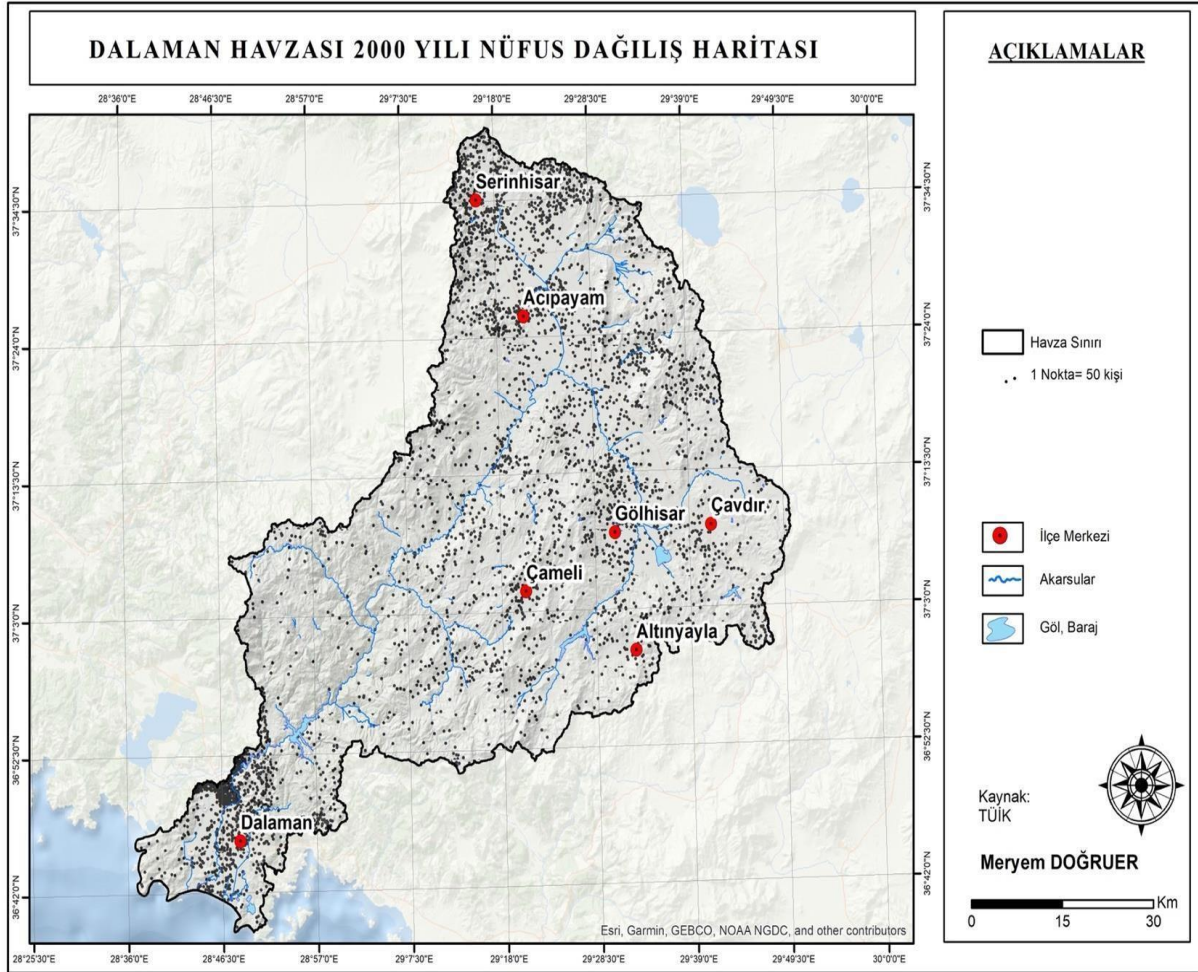
Haritalar incelendiğinde, nüfusun havza içindeki akarsuların ve su kaynaklarının çevresinde yoğunlaştığı açıkça görülmektedir. Bu durum, suyun yerleşim yerleri için ne kadar hayati bir kaynak olduğunu ve tarım gibi suya dayalı etkinliklerin bu bölgelerde yoğunlaşmış olduğunu yansıtmaktadır.

Havza geneli; 1965 yılından 1980 yıllarına kadar nüfus daha çok Orta Dalaman havzasında yer alan kırsal alanlarda toplanmıştır. 1980 sonrası bu yoğunluk kıyı da yer alan Dalaman, Ortaca ilçelerine kayma göstermiştir. 2000 yılında Dalaman ve Acıpayam da yoğunluk kazanmıştır. 1965-2022 periyodunda havzadaki nüfus daha çok Dalaman Ovasına ve Köyceğiz sınırına kaymış olduğu görülmektedir.

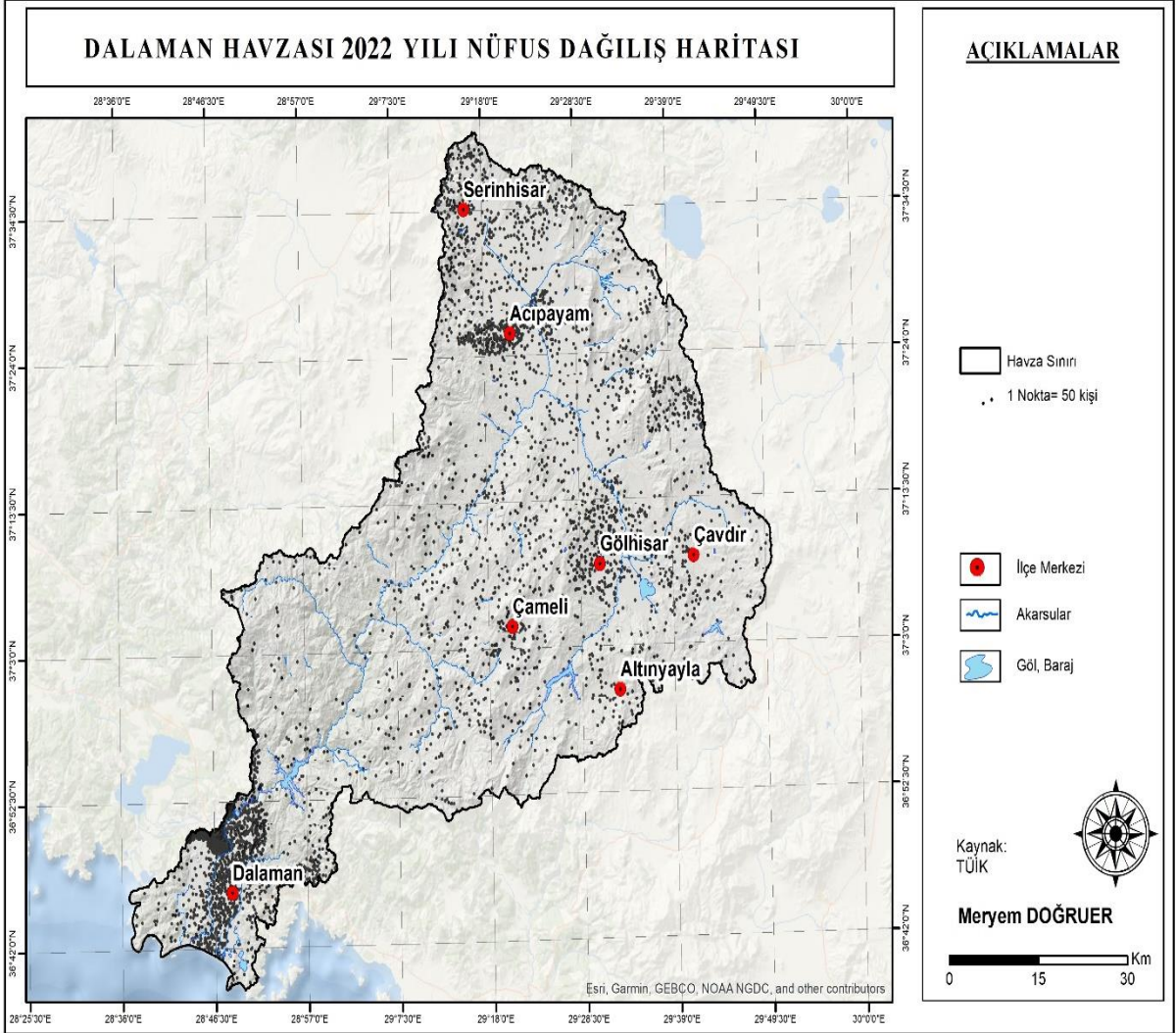
Dalaman havzasında Türkiye ölçeğine göre işsizlik düşüktür, işgücüne katılım ve istihdam oranının daha yüksek olması nüfus hareketliliği açısından Dalaman havzasını tercih edilebilir kılmaktadır. Bu bağlamda Dalaman havzası ekonomik hareketlere sahiptir. Turizm ve tarım faaliyetleri bunların en başında yer almaktadır. Tarımsal faaliyetlerin ekonomik gücün temelini oluşturduğu havzada; tarımda mekanizasyonun sağlanması ve toprak reformlarıyla beraber köylülere toprak dağıtılması nüfusu arttırıcı etkide bulunmuştur. SEKA Kâğıt Fabrikasının açılmasıyla iş gücüne olan talebin artması da göç hareketine olumlu etkide bulunmuştur. Turist sayısının artış eğiliminde olması turizmden elde edilen gelirlerin de artacağı anlamını taşıdığından, turizm havza ekonomisi için artan bir öneme sahiptir. Turizmin gücünün yanında turizme dayalı istihdam da önemli yer tutmaktadır. Kuşkusuz Dalamanda önemli büyüklükte bir turizm çalışanı kitlesi de bulunmaktadır.

Havzanın önemli ekonomik nüfus gücü artışının nedenlerinden diğerleri ise, hayvancılık ve tarıma dayalı sanayidir. Meyve üretimi, tarla ürünleri, yem bitkileri, zeytincilik, hayvansal ürünler, bağcılık, sebzeçilik ve seracılık havzanın önemli tarım faaliyetleridir. Tarım alanlarının genişliği ve elverişli iklim şartları nedeniyle tarım ve hayvancılığa müsaittir bu yönüyle hem üretim yapmak isteyenlerin hem de işgücü olarak çalışmak isteyenlerin göç etme olasılığı yüksek olan bir yerdir. Özellikle 1980 sonrasında 2022 ye doğru geldikçe nüfus dağılımında ve nüfus yoğunluğunda en etkili olan etmen ekonomik güç olmuştur. Nüfus dağılım haritalarına bakıldığında 1965-1980 yıllarında havzada genel bir dağılım söz konusuysen 2000 ve 2022 yıllarına bakıldığında nüfusun daha çok kıyı şeridindeki ilçelerde (Dalaman, Ortaca ve Köyceğiz) yoğunluk kazandığı göze çarpmaktadır. Şüphesiz bu artıştaki en büyük etmen tarımsal gelişme ve turizm faktörünün etkisi olmuştur.

Harita 4. Dalaman Havzası 2000 Yılı Nüfus Dağılım Haritası



Harita 5. Dalaman Havzası 2022 Yılı Nüfus Dağılım Haritası



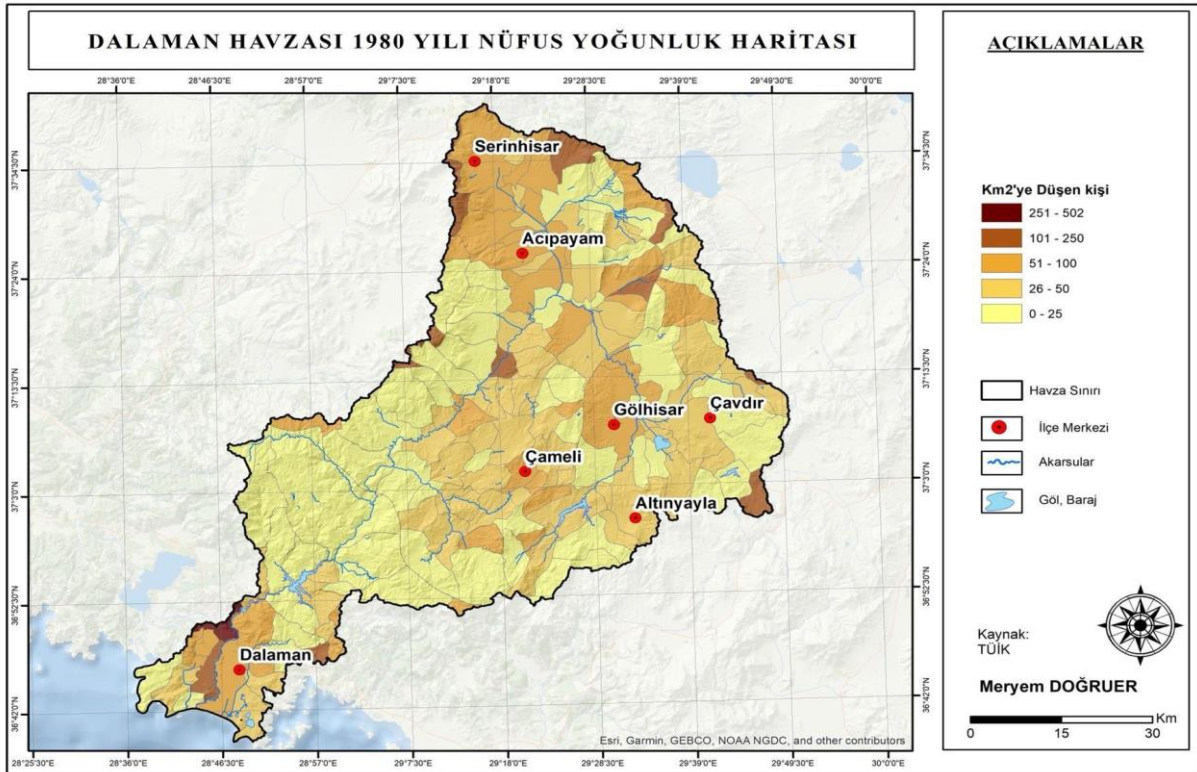
Tablo 2. Dalaman Havzası İlçeleri Aritmetik Nüfus Yoğunluğu (1965-2022)

	1965	1980	2000	2022	Alan km2
ACIPAYAM	30	37	39	33	1.577
ALTINYAYLA	21	29	27	21	214
ÇAMELİ	23	28	27	26	692
ÇAVDIR	24	25	31	22	439
DALAMAN	22	34	54	86	489
GÖLHİSAR	26	41	46	49	403
KÖYCEĞİZ	5	9	11	14	477
ORTACA	81	114	147	268	151
SERİNHİSAR	78	87	115	74	186
TEFENNİ	35	40	35	36	253
YEŞİLOVA	39	60	43	23	122
TOPLAM	28	37	41	44	5.003

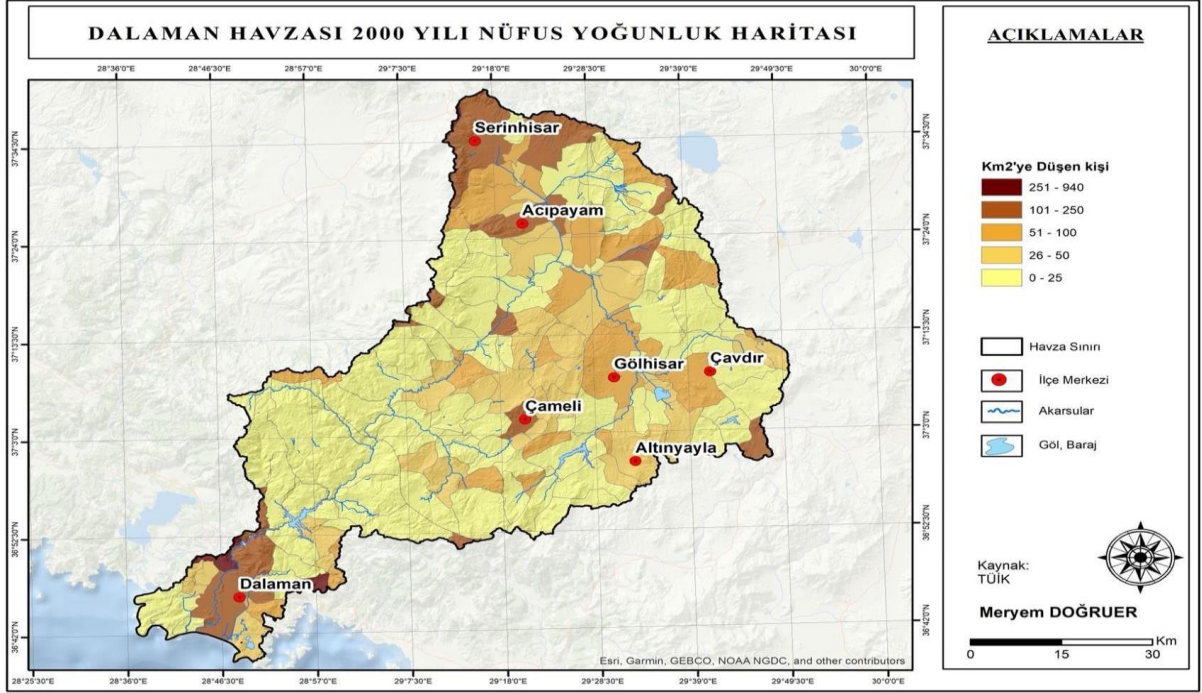
Harita 6. Dalaman Havzası 1965 Yılı Nüfus Yoğunluk Haritası



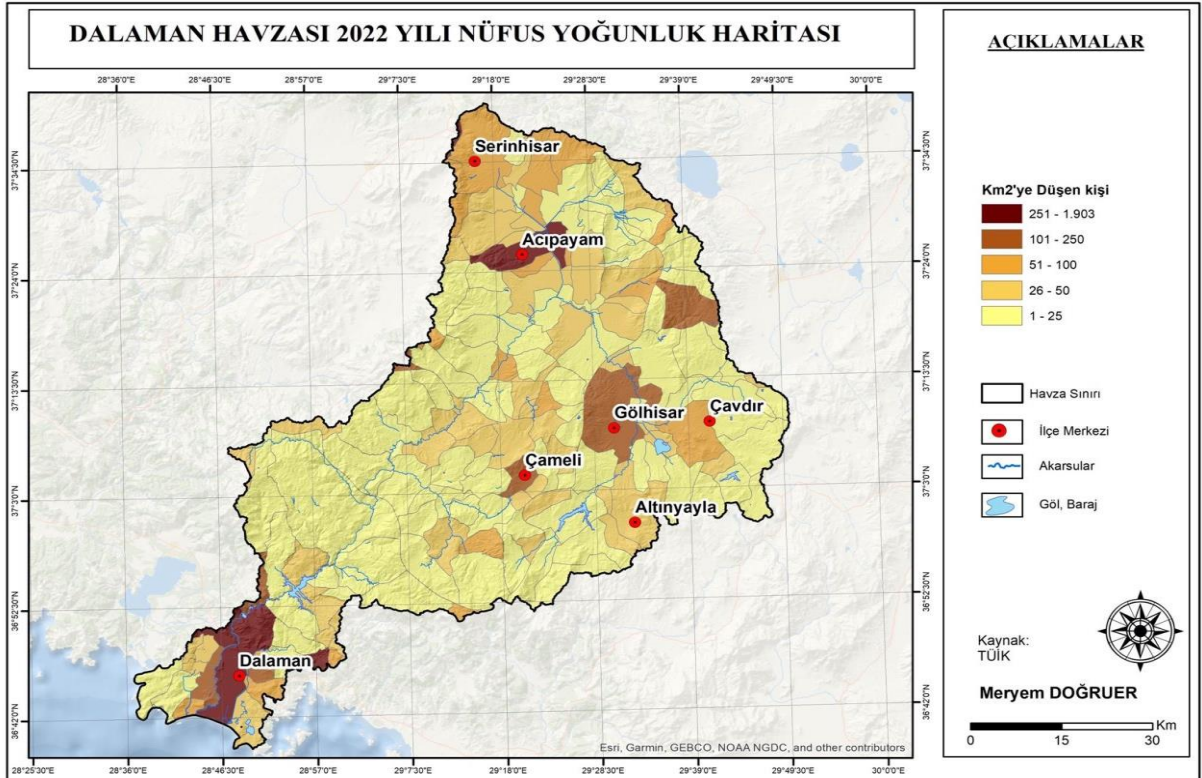
Harita 7. Dalaman Havzası 1980 Yılı Nüfus Yoğunluk Haritası



Harita 8. Dalaman Havzası 2000 Yılı Nüfus Yoğunluk Haritası



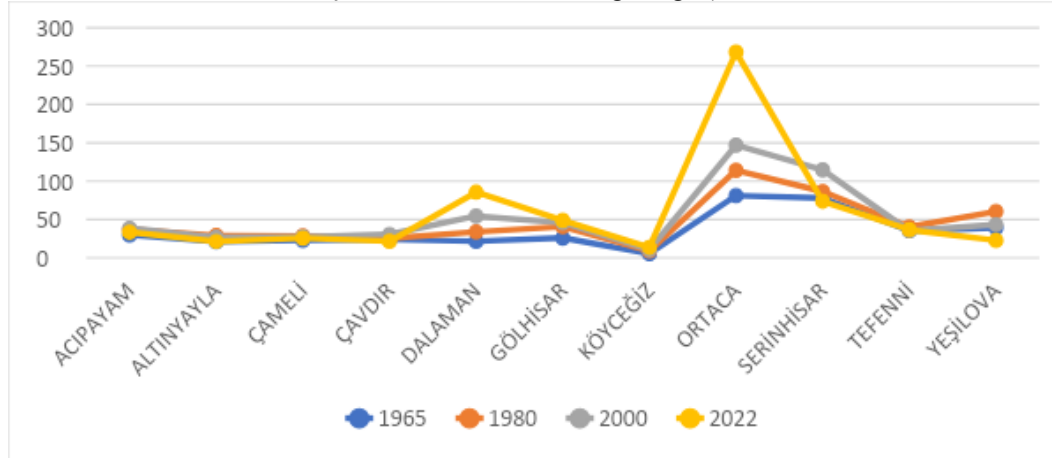
Harita 9. Dalaman Havzası 2022 Yılı Nüfus Yoğunluk Haritası



Havza geneli nüfus yoğunluk haritalarına bakıldığında Ortaca, nüfus yoğunluğu açısından ön plana çıkmaktadır. 268 bin nüfusu ve 151 km²'lik alanı ile kilometrekare başına düşen nüfus sayısı oldukça yüksektir. Bu yoğunluk, Ortaca'nın bölgede kentsel ve ekonomik açıdan gelişmiş bir merkez olduğunu göstermektedir. Dalaman, yüzölçümüne göre nüfus artışı göz önüne alındığında, 1965'ten 2022'ye kadar nüfus yoğunluğu en fazla artan ilçelerden biridir. 1965 yılında nüfus yoğunluğu daha çok Serinhisar ve Acıpayam'da iken 1980 de Acıpayam, Çameli ve Dalamanda nüfus yoğunluğu daha fazla olmuştur. 2022 yılına gelindiğinde ise daha bu yoğunluk özellikle Dalaman ve Acıpayam'da olmuştur. Bu artıştaki en büyük etkenlerden biri tarımdır. Dalamanda tarım etkeninin yanında turizm faaliyetleri etkili olmuştur

Havza genelinde Bölgenin toplam nüfus yoğunluğu 1965 yılında km² başına 28 bin iken, 2022'de bu sayı 44 bine çıkmış. Bu, genel olarak havzadaki nüfus yoğunluğunun arttığını göstermektedir.

Grafik 2. Dalaman Havzası İlçeleri Aritmetik Nüfus Yoğunluğu (1965-2022)



Sonuç

Nüfusun mekânsal dağılımını incelenmesi için geliştirilen metodolojiler, Coğrafi Bilgi Sistemleri (CBS) teknolojisinin ilerlemesiyle önemli bir kolaylık kazanmıştır. Bu ilerleme hem genel hem de yerel ölçekteki demografik değişikliklerin sayısal analizini mümkün kılmıştır. Dolayısıyla, nüfus dağılımının alan bazında incelenmesi, subjektif yorumlardan ziyade, objektif ve ölçülebilir bir yaklaşımla ele alınmaya başlanmıştır. Özellikle, CBS uygulamalarının istatistiksel analizlerin mekânsal boyutta gerçekleştirilmesine olanak tanınması, bu alandaki araştırmalara yeni bir boyut kazandırmıştır.

Dalaman havzası Türkiye'nin güney batısında, Akdeniz bölgesinin Antalya bölümü içinde konumlanmaktadır. Dalaman havzasındaki yerleşimlerin nüfus değişimleri. 1960'tan 1980'e kadar olan süreçte nüfus sabit kalmıştır. 1980'den 2000'e kadar ise Ortaca ve Dalaman ilçelerinin ayrılmasının etkisiyle %58'lik bir düşüş yaşanmıştır. Son olarak, 2000'den 2022'ye kadar olan dönemde %34'lük bir büyüme kaydedilmiştir. Bu veriler, bölgenin tarihsel ve sosyoekonomik gelişimini yansıtan önemli göstergelerdir. 1980'den 2000'e kadar olan dönemde Ortaca ilçesinin nüfusu %21 oranında artarken, 2000'den 2022'ye kadar olan süreçte bu artış %52'ye ulaşmıştır. Dalaman ilçesi de benzer bir eğilim göstermiş olup, 1980 ile 2000 yılları arasında %14, 2000 ile 2022 yılları arasında ise %68 oranında nüfus artışı yaşamıştır. Öte yandan, Serinhisar ilçesi 1980'den 2000'e kadar %5'lik bir nüfus azalması gösterirken, 2000 ile 2022 yılları arasında bu azalma %35'e ulaşmıştır. Altınyayla ilçesi ise 1980'den 2000'e kadar %44, 2000'den 2022'ye kadar %23 oranında nüfus azalışı yaşamıştır. 1980'den 2000'e kadar olan dönemde Ortaca ilçesinin nüfusu %21 oranında artarken, 2000'den 2022'ye kadar olan süreçte bu artış %52'ye ulaşmıştır. Dalaman ilçesi de benzer bir eğilim göstermiş olup, 1980 ile 2000 yılları arasında %14, 2000 ile 2022 yılları arasında ise %68 oranında nüfus artışı yaşamıştır. Öte yandan, Serinhisar ilçesi 1980'den 2000'e kadar %5'lik bir nüfus azalması gösterirken, 2000 ile 2022 yılları arasında bu azalma %35'e ulaşmıştır. Altınyayla ilçesi ise 1980'den 2000'e kadar %44, 2000'den 2022'ye kadar %23 oranında nüfus azalışı yaşamıştır.

Dalaman havzasındaki kırsal yerleşimleri etkileyen birçok faktör bulunmaktadır. Bu faktörler arasında öne çıkanlar yükselti ve su kaynaklarıdır. Yüksek rakımlı alanlarda, toprağın verimsizleşmesi nedeniyle yerleşimler daha azdır. Ayrıca, sazlık ve bataklık gibi alanlar yerleşim açısından olumsuz koşullar oluşturmaktadır. Yerleşimlerin gelişiminde etkili olan bir diğer önemli faktör ise ekonomik faaliyetlerdir. Su kaynaklarına yakın, verimli tarım alanlarının bulunduğu yerlerde, yerleşimler daha yoğun bir şekilde görülmektedir. Bu çeşitli faktörler, Dalaman havzasındaki kırsal yerleşimlerin dağılımını ve yoğunluğunu büyük ölçüde etkilemektedir. 1965-1980 yıllarında nüfus havzada genel ve düzenli kırsal bir dağılım göstermektedir. 2000 ve 2022 yıllarına bakıldığında havzanın belli kesimlerinde özellikle kıyı kesimlerinde bir nüfus artışı ve yoğunluğu dikkat çekmektedir. Bu yoğunluktaki en büyük etmen şüphesiz tarımsal mekanizasyon ve turizm faaliyetlerindeki artıştır.

Kaynakça

- Akıncı, H., Tunçel, H. (2009). Türkiye'de Baraj ve HES Projeleri: Dalaman Örneği. *Su Kaynakları Yönetimi Dergisi*, 5(2), 55-68.
- Akova, İ. (2013). Sürdürülebilir Turizm, Prof.Dr. Süha Göney'e Armağan, 107-136.
- Akova, İ. (2003). Dünya Enerji Sorunu ve Yenilenebilir Enerji Kaynaklarının Kullanımı, İstanbul Üniversitesi Coğrafya Bölümü Dergisi, 0 (11), 47-73.
- Atalay, İ. (2009). Türkiye'nin Ekosistemleri ve Coğrafi Bölgeleri: Ekoloji ve Çevre Coğrafyası. Palme Yayıncılık.
- Avcıoğlu, M., Eker, İ. (2015). Dalaman Çayı Havzası'nın Flora ve Vegetasyonu Üzerine Araştırmalar. Süleyman Demirel Üniversitesi Orman Fakültesi Dergisi, 1, 62-74.
- Bakırcı, M. (2019) Ulaşım Coğrafyası, Beşerî ve Ekonomik Coğrafya, Pegem Akademi, 4. Baskı, 351-376
- Bostan, H. ve Sertkaya Doğan, Ö. (2019). Türkiye'nin Demografik Dönüşümü ve Nüfus Projeksiyonlarına Göre Fırsatlar, *Doğu Coğrafya Dergisi*, 24 (41), 61-90. 266
- Çevik, U., Gönençgil, B. (2006). Dalaman Bölgesinin İklim Özellikleri ve Orman Ekosistemi Üzerine Etkileri. *Coğrafi Bilimler Dergisi*, 4(1), 15-26.
- Demirci, A., Karaburun, A. (2012). Dalaman Çayı Havzası'nın CBS ile Arazi Kullanımı ve Arazi Kaplaması Değişimi Analizi. *Ege Coğrafya Dergisi*, 21, 1-18.
- Doğan, M. (2011). Türkiye'de Uygulanan Nüfus Politikalarına Genel Bakış, *Marmara Coğrafya Dergisi*, Sayı: 23, s.293-307
- Ekinci, D., Güngör, Y., Kılıç, M. (2012). Dalaman Havzası'nda Tarımsal Uygulamalar ve Su Kalitesi. *Tarım Bilimleri Araştırma Dergisi*, 5(1), 10-20.
- Emre, Ö., Duman, T.Y., Özel, O., Elmacı, H. (2019). Aktif Tektonik Araştırma Dizini: Türkiye'nin Aktif Tektonik Haritası. MTA Yayınları.
- Erdogan, E., Tanik, A., Gönenç, E. (2016). Dalaman Havzası'nın Su Kalitesi Modellenmesi. *Çevre ve Ekoloji Araştırmaları Dergisi*, 4(3), 123-136.
- Erol, O. (1978). Türkiye'de Pleistosen Çökelleri ve Kıyı Şeridinin Gelişimi. İstanbul Üniversitesi Yayını.
- Eroğlu, V., Şahin, Ş. (2007). Dalaman Çayı Havzası'nda Erozyonun Nedenleri ve Kontrolü. *Tarım Bilimleri Dergisi*, 13(3), 283-290.
- Gül, Z., Akın, H., Başaran, H. (2018). Dalaman Bölgesi Turizminin Ekonomik ve Ekolojik Etkileri. *Turizm ve Ekonomi Çalışmaları Dergisi*, 6(2), 40-52.
- Gürbüz, A., Kazancı, N. (2011). Dalaman Havzası Su Kalitesinin Değerlendirilmesi ve Havza Yönetimi Önerileri. *Hacettepe Üniversitesi Çevre Sorunları Araştırma ve Uygulama Merkezi Dergisi*, 10(1), 23-38.
- İşler, F. D., Doğan, U., Demirci, A. (2015). Dalaman Havzası'nın Biyocoğrafyası. *Türk Biyocoğrafya Dergisi*, 2(1), 10-22.
- Karabıyıkoglu, M. (1996). Dalaman Havzası'nın Kuaterner Jeolojisi ve Sedimentolojisi. İstanbul Üniversitesi, Fen Bilimleri Enstitüsü, Yüksek Lisans Tezi.
- Özdemir, A., Alparlan, M. (2010). Dalaman Havzası'nın Jeomorfolojik Evrimi. *Fiziki Coğrafya Araştırmaları Dergisi*, 12(1), 1-14.
- Özşahin, E. (2016). Dalaman Çayı Havzası'nın Fiziksel ve Beşerî Coğrafya Özellikleri. *Fırat Üniversitesi Sosyal Bilimler Dergisi*, 26(2).
- Seçkin, Y. K., Akyol, N. (2014). Dalaman Havzası Kuş Popülasyonları ve Koruma Önlemleri. *Doğa Bilimleri Araştırmaları Dergisi*, 7(2), 35-45.

Uluğ, A., İnceöz, M. (2011). Dalaman Havzası'nın Yüzey Sularının Hidrolojik ve Hidrojeolojik Özellikleri. Türkiye Mühendislik Haberleri, 456, 46-52.

Ünal, O., Yalçın, M.N. (2014). Türkiye Hidrografik Havzaları ve İdari Yapıyla İlişkisi: Dalaman Örneği. Jeoloji Mühendisliği Dergisi, 38(1), 121-130.

Yaman Kocadağlı, A.(2018). Beşerî Coğrafyada Veri Toplama, Beşerî ve Ekonomik Coğrafya, Editörler: Özlem Sertkaya Doğan ve Mesut Doğan, Ankara, Pegem Akademi, 1-26.

Yılmaz, Y., Genç, Ş.C., Gürer, Ö.F., Bozcu, M. (2000). When did the Western Anatolian grabens begin to develop? In: Bozkurt, E., Winchester, J.A., Piper, J.D.A. (eds) Tectonics and Magmatism in Turkey and the Surrounding Area. Geological Society, London, Special Publications, 173, 353–384.

T.C. Kültür ve Turizm Bakanlığı. (2022). Türkiye Turizm Stratejisi 2023.

<https://www.tuik.gov.tr>

<http://www.denizli.gov.tr/>

<https://ced.csb.gov.tr/il-cevre-durum-raporlari-i-82671>

<http://www.mugla.gov.tr/>

“Nüfus İstatistikleri” <https://biruni.tuik.gov.tr/medas/?locale=tr>